



Schweizerische Eidgenossenschaft  
Confédération suisse  
Confederazione Svizzera  
Confederaziun svizra

Dipartimento federale dell'economia  
della formazione e della ricerca DEFR  
Segreteria di Stato dell'economia SECO

# La situazione sul mercato del lavoro

**marzo 2023**

**6 aprile 2023**

**Editore:**

Schweizerische Eidgenossenschaft  
Confédération suisse  
Confederazione Svizzera  
Confederaziun svizra

Segreteria di Stato dell'economia SECO

Direzione del lavoro

Holzikofenweg 36

CH-3003 Berna

Tel. ++41 58 462 56 56

Fax ++41 58 462 56 00

[www.seco.admin.ch](http://www.seco.admin.ch)

E-Mail: [info@seco.admin.ch](mailto:info@seco.admin.ch)

**Periodicità:**

«La situazione sul mercato del lavoro»

è pubblicato mensilmente in italiano, tedesco e francese

**Internet:**

[www.seco.admin.ch](http://www.seco.admin.ch)

[www.lavoro.swiss](http://www.lavoro.swiss)

[www.amstat.ch](http://www.amstat.ch) (Statistiche e analisi del mercato del lavoro)



**INDICE****IN SINTESI**

Cifre in sintesi	5
------------------	---

**TABELLE E GRAFICI**

T1a: Disoccupati registrati	6
T1b: Tasso di disoccupazione	7
G1: Disoccupati registrati, secondo il sesso, la nazionalità e la durata	7
T2a: Disoccupati registrati secondo i Cantoni	8
T2b: Tasso di disoccupazione secondo i Cantoni	9
T2c: Persone in cerca d'impiego registrate secondo i Cantoni	10
G2: Quota delle persone in cerca d'impiego registrate non disoccupate	12
G3: Persone in cerca d'impiego e disoccupati registrati	13
G4: Quota dei disoccupati di lunga durata sul totale dei disoccupati	13
G5: Tasso di disoccupazione per Cantone	14
G6: Tasso di disoccupazione per Cantone	14
T3: Disoccupati registrati secondo i rami economici	15
T4a: Disoccupati registrati secondo i grandi gruppi professionali	16
T4b: Disoccupati registrati secondo il grado di formazione	16
T5: Disoccupati registrati secondo le classe d'età	17
T6: Disoccupati registrati secondo l'ultima funzione esercitata	18
G7: Disoccupati registrati secondo l'ultima funzione esercitata	18
T7: Disoccupati di lunga durata	19
T8: Disoccupati giovani (15-24 anni)	20
T9: Posti vacanti annunciati	21
T10: Serie cronologica dei disoccupati registrati	22
T11: Serie cronologica del tasso di disoccupazione	22
T12: Serie cronologica delle persone in cerca d'impiego registrate	23
T13: Lavoro ridotto conteggiato	24
G8: Lavoro ridotto, ore di lavoro perse conteggiate	24
T14: Esaurimento del diritto all'indennità di disoccupazione	25
G9: Esaurimento del diritto all'indennità di disoccupazione	25

<b>SPIEGAZIONI</b>	26
--------------------	----

### **I disoccupati registrati in marzo 2023**

Secondo i rilevamenti effettuati dalla Segreteria di Stato dell'economia (SECO), alla fine di marzo 2023 erano iscritti 92'755 disoccupati presso gli uffici regionali di collocamento (URC), ossia 5'697 in meno rispetto al mese precedente. Il tasso di disoccupazione è diminuito dal 2,1% nel mese di febbraio 2023 al 2,0% nel mese in rassegna. Rispetto allo stesso mese dell'anno precedente, il numero di disoccupati è diminuito di 16'745 unità (-15,3%).

### **Disoccupazione giovanile nel mese di marzo 2023**

Il numero di giovani disoccupati (15-24 anni) è diminuito di 728 unità (-8,1%) arrivando al totale di 8'230, ciò che corrisponde a 975 persone in meno (-10,6%) rispetto allo stesso mese dell'anno precedente.

### **Disoccupati di 50-64 anni in marzo 2023**

Il numero dei disoccupati di 50-64 anni è diminuito di 1'695 persone (-5,8%), attestandosi a 27'573. In confronto allo stesso mese dell'anno precedente ciò corrisponde a una diminuzione di 6'732 persone (-19,6%).

### **Persone in cerca d'impiego nel mese di marzo 2023**

Complessivamente le persone in cerca d'impiego registrate erano 161'864, 4'899 in meno rispetto al mese precedente e 31'731 (-16,4%) in meno rispetto al corrispondente periodo dell'anno precedente.

### **Posti vacanti annunciati nel mese di marzo 2023**

Il 1° luglio 2018 è stato introdotto in tutta la Svizzera l'obbligo di annunciare i posti vacanti per i generi di professioni con un tasso di disoccupazione pari almeno all'8%; dal 1° gennaio 2020 questo valore soglia è stato ridotto al 5%. Il numero dei posti annunciati all'URC è aumentato in marzo di 1'741 raggiungendo le 56'742 unità. Dei 56'742 posti, 35'049 sottostavano all'obbligo di annuncio.

### **Lavoro ridotto conteggiato nel mese di gennaio 2023**

Nel mese di gennaio 2023 sono state colpite dal lavoro ridotto 1'552 persone, ovvero 44 in più (+2,9%) rispetto al mese precedente. Il numero delle aziende colpite è diminuito di 22 unità (-13,8%) portandosi a 137. Il numero delle ore di lavoro perse è aumentato di 12'335 unità (+15,6%), portandosi a 91'494 ore. Nel corrispondente periodo dell'anno precedente (gennaio 2022) erano state registrate 2'789'663 ore perse, ripartite su 53'735 persone in 7'205 aziende.

### **Persone che hanno esaurito il loro diritto all'indennità nel mese di gennaio 2023**

Secondo i dati provvisori forniti dalle casse di disoccupazione, nel corso del mese di gennaio 2023, 1'821 persone hanno esaurito il loro diritto alle prestazioni dell'assicurazione contro la disoccupazione.

## Cifre in sintesi

DISOCCUPAZIONE	Marzo 2023	Febbraio 2023	Marzo 2022	Variazioni rispetto			
				al mese prec. assoluto in %		all'anno prec. assoluto in %	
- Disoccupati registrati	92'755	98'452	109'500	-5'697	-5.8	-16'745	-15.3
- Tasso di disoccupazione	2.0%	2.1%	2.4%	...	-0.1 *)	...	-0.4 *)
- Giovani disoccupati **)	8'230	8'958	9'205	-728	-8.1	-975	-10.6
- Tasso di disoccupazione giovanile	1.8%	2.0%	2.1%	...	-0.2 *)	...	-0.3 *)
- Disoccupati di 50-64 anni	27'573	29'268	34'305	-1'695	-5.8	-6'732	-19.6
- Tasso dei disoccupati di 50-64 anni	2.0%	2.1%	2.4%	...	-0.1 *)	...	-0.4 *)
- Disoccupati di lunga durata	12'389	13'034	26'322	-645	-4.9	-13'933	-52.9
- Persone in cerca d'impiego	161'864	166'763	193'595	-4'899	-2.9	-31'731	-16.4
<b>POSTI VACANTI ANNUNCIATI</b>	<b>56'742</b>	<b>55'001</b>	<b>71'138</b>	<b>1'741</b>	<b>3.2</b>	<b>-14'396</b>	<b>-20.2</b>

\*) in punti percentuali

\*\*) 15-24 anni

Dal 1991, oltre alla statistica della SECO concernente i disoccupati registrati in Svizzera, viene elaborata una seconda statistica, basata sui dati relativi alla disoccupazione ai sensi dell'ILO: la rilevazione sulle forze di lavoro in Svizzera RIFOS, dell'Ufficio federale di statistica UST. Questa statistica è conforme alle direttive dell'Ufficio internazionale del lavoro (IAA/ILO/BIT) e di EUROSTAT e viene consultata in caso di raffronti internazionali. Le due statistiche si differenziano per il metodo di indagine. A differenza della SECO – che effettua mensilmente una rilevazione totale dei disoccupati registrati presso gli URC – l'UST svolge con una frequenza trimestrale rilevazioni per campionatura mediante interviste telefoniche e stime. Le differenze metodologiche comportano diversità di risultati; tuttavia le informazioni ricavate dalle due statistiche si integrano.

## T1a: Disoccupati registrati

Media annua		Feb. 2023		Marzo 2023							
2021	2022			Effettivi	Variazioni rispetto				Entrate/Uscite		
		al mese precedente			allo stesso mese dell'anno precedente		entrate	uscite			
numero	quota (in %)			assoluto	relativo (in %)	assoluto			relativo (in %)		
137614	99577	98452	<b>Totale</b>	<b>92755</b>	100.0	-5697	-5.8	-16745	-15.3	27890	33587
...	...	87423	<b>destagionalizzato <sup>1)</sup></b>	<b>87697</b>	...	274	0.3	...	...	...	...
			<b>Secondo le regioni:</b>								
86243	59912	57690	<b>Svizzera tedesca</b>	<b>55238</b>	59.6	-2452	-4.3	-12027	-17.9	17393	19839
51372	39665	40762	<b>Svizzera romanda e Ticino</b>	<b>37517</b>	40.4	-3245	-8.0	-4718	-11.2	10497	13748
			<b>Secondo il sesso:</b>								
60741	44409	41658	<b>donne</b>	<b>40061</b>	43.2	-1597	-3.8	-7986	-16.6	12318	13916
76874	55167	56794	<b>uomini</b>	<b>52694</b>	56.8	-4100	-7.2	-8759	-14.3	15572	19671
			<b>Secondo la nazionalità:</b>								
71221	50828	47657	<b>svizzeri</b>	<b>45522</b>	49.1	-2135	-4.5	-10250	-18.4	13423	15583
66393	48749	50795	<b>stranieri</b>	<b>47233</b>	50.9	-3562	-7.0	-6495	-12.1	14467	18004
			<b>Secondo l'età: <sup>2)</sup></b>								
13360	8953	8958	<b>15-24 anni</b>	<b>8230</b>	8.9	-728	-8.1	-975	-10.6	3561	4163
83178	59692	60104	<b>25-49 anni</b>	<b>56820</b>	61.3	-3284	-5.5	-9018	-13.7	17514	20758
40955	30807	29268	<b>50-64 anni</b>	<b>27573</b>	29.7	-1695	-5.8	-6732	-19.6	6806	8535
			<b>Secondo la durata del lavoro:</b>								
112031	80331	80884	<b>tempo pieno</b>	<b>75853</b>	81.8	-5031	-6.2	-12459	-14.1	23084	28088
25584	19246	17568	<b>tempo parziale</b>	<b>16902</b>	18.2	-666	-3.8	-4286	-20.2	4806	5499
			<b>Secondo la durata:</b>								
69871	57996	66582	<b>1-6 mesi</b>	<b>62024</b>	66.9	-4558	-6.8	1343	2.2	...	...
35474	20554	18836	<b>7-12 mesi</b>	<b>18342</b>	19.8	-494	-2.6	-4155	-18.5	...	...
32269	21026	13034	<b>&gt; 1 anno</b>	<b>12389</b>	13.4	-645	-4.9	-13933	-52.9	...	...
			<b>Sec. la situazione dell'impiego:</b>								
130711	93850	93113	<b>impiegato precedentemente</b>	<b>87568</b>	94.4	-5545	-6.0	-16355	-15.7	...	...
3104	2678	2511	<b>primo impiego</b>	<b>2324</b>	2.5	-187	-7.4	123	5.6	...	...
3800	3050	2828	<b>reinserimento nella vita prof.</b>	<b>2863</b>	3.1	35	1.2	-513	-15.2	...	...

Spiegazioni: cfr. pagg. 26-28.

<sup>1)</sup> Metodo che permette di eliminare la componente stagionale di una serie cronologica. Qui viene impiegata la procedura di destagionalizzazione X-13. La procedura calcola nuovamente la serie con ogni valore supplementare, per cui i valori corretti possono fluttuare da un mese all'altro e sono pertanto indicati in corsivo.

<sup>2)</sup> 65 anni e più: 132 disoccupati nel marzo 2023.

Su 92755 disoccupati, 9614 persone hanno partecipato a corsi di riqualificazione o di perfezionamento.

## T1b: Tasso di disoccupazione

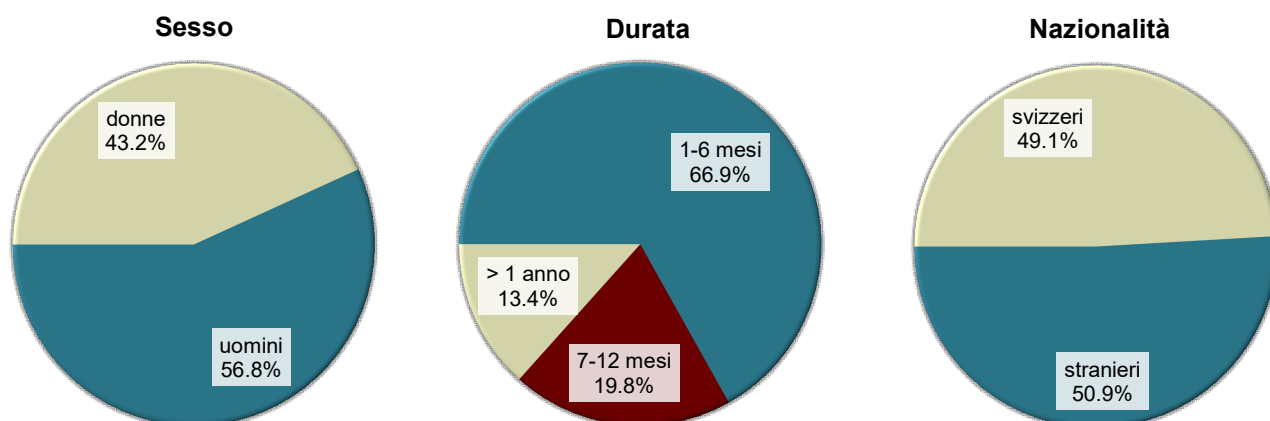
Media annua		Febbraio 2023		Marzo 2023		
2021	2022			Tasso CV <sup>1)</sup>	Variazioni in punti percentuali	
Tasso				rispetto al mese precedente	allo stesso mese dell'anno precedente	
3.0	2.2	2.1	<b>Totale</b>	<b>2.0</b> A	-0.1	-0.4
...	...	1.9	<b>destagionalizzato <sup>2)</sup></b>	<b>1.9</b> A	-	...
			<b>Secondo le regioni:</b>			
2.6	1.8	1.8	<b>Svizzera tedesca</b>	<b>1.7</b> A	-0.1	-0.3
3.9	3.0	3.1	<b>Svizzera romanda e Ticino</b>	<b>2.9</b> A	-0.2	-0.3
			<b>Secondo il sesso:</b>			
2.9	2.1	2.0	<b>donne</b>	<b>1.9</b> A	-0.1	-0.4
3.1	2.2	2.3	<b>uomini</b>	<b>2.1</b> A	-0.2	-0.4
			<b>Secondo la nazionalità:</b>			
2.1	1.5	1.4	<b>svizzeri</b>	<b>1.4</b> A	-	-0.3
5.2	3.8	4.0	<b>stranieri</b>	<b>3.7</b> A	-0.3	-0.5
			<b>Secondo l'età:</b>			
3.0	2.0	2.0	<b>15-24 anni</b>	<b>1.8</b> A	-0.2	-0.3
3.2	2.3	2.3	<b>25-49 anni</b>	<b>2.2</b> A	-0.1	-0.3
2.9	2.2	2.1	<b>50-64 anni</b>	<b>2.0</b> A	-0.1	-0.4

Spiegazioni: cfr. pagg. 26-28.

<sup>1)</sup> Coefficiente di variazione: A=0.0-1.0%, B=1.1-2.0%, C=2.1-5.0%, D=5.1-10.0%, E=10.1-16.5%, F=16.6-25.0%, G>25%.

<sup>2)</sup> Metodo che permette di eliminare la componente stagionale di una serie cronologica. Qui viene impiegata la procedura di destagionalizzazione X-13. La procedura calcola nuovamente la serie con ogni valore supplementare, per cui i valori corretti possono fluttuare da un mese all'altro e sono pertanto indicati in corsivo.

## G1: Disoccupati registrati, secondo il sesso, la nazionalità e la durata, marzo 2023



## T2a: Disoccupati registrati secondo i Cantoni

Media annua		Feb. 2023		Marzo 2023							
2021	2022			Effettivi	Variazioni rispetto				Entrate/Uscite		
		al mese precedente			allo stesso mese dell' anno precedente		entrate	uscite			
numero	quota (in %)				assoluto	relativo (in %)			assoluto	relativo (in %)	
137614	99577	98452	<b>Totale</b>	<b>92755</b>	100.0	-5697	-5.8	-16745	-15.3	27890	33587
24895	15873	15180	<b>Zurigo</b>	<b>14746</b>	15.9	-434	-2.9	-3462	-19.0	4701	5129
13509	9261	8719	<b>Berna</b>	<b>8125</b>	8.8	-594	-6.8	-2457	-23.2	2202	2790
4752	3101	3064	<b>Lucerna</b>	<b>2919</b>	3.1	-145	-4.7	-640	-18.0	999	1150
224	160	168	<b>Uri</b>	<b>162</b>	0.2	-6	-3.6	-35	-17.8	75	82
1121	721	719	<b>Svitto</b>	<b>703</b>	0.8	-16	-2.2	-88	-11.1	241	256
220	134	124	<b>Obvaldo</b>	<b>131</b>	0.1	7	5.6	-3	-2.2	67	61
325	189	189	<b>Nidvaldo</b>	<b>174</b>	0.2	-15	-7.9	-51	-22.7	71	86
448	293	334	<b>Glarona</b>	<b>321</b>	0.3	-13	-3.9	21	7.0	95	108
1724	1216	1153	<b>Zugo</b>	<b>1107</b>	1.2	-46	-4.0	-186	-14.4	329	372
5266	3970	4097	<b>Friburgo</b>	<b>3816</b>	4.1	-281	-6.9	-551	-12.6	1221	1504
4356	3289	3107	<b>Soletta</b>	<b>2984</b>	3.2	-123	-4.0	-778	-20.7	1098	1230
3900	3079	3107	<b>Basilea-Città</b>	<b>3019</b>	3.3	-88	-2.8	-247	-7.6	681	764
3653	2766	2740	<b>Basilea-Campagna</b>	<b>2709</b>	2.9	-31	-1.1	-293	-9.8	856	888
1435	1088	1119	<b>Sciaffusa</b>	<b>1071</b>	1.2	-48	-4.3	-100	-8.5	263	310
552	382	367	<b>Appenzello esterno</b>	<b>346</b>	0.4	-21	-5.7	-86	-19.9	114	135
67	42	50	<b>Appenzello interno</b>	<b>48</b>	0.1	-2	-4.0	10	26.3	14	16
6647	4653	4410	<b>San Gallo</b>	<b>4190</b>	4.5	-220	-5.0	-986	-19.0	1606	1824
1667	1071	1152	<b>Grigioni</b>	<b>1019</b>	1.1	-133	-11.5	-75	-6.9	530	662
12993	9596	8951	<b>Argovia</b>	<b>8546</b>	9.2	-405	-4.5	-2161	-20.2	2520	2923
3757	2997	3037	<b>Turgovia</b>	<b>2918</b>	3.1	-119	-3.9	-410	-12.3	931	1053
5352	4360	4793	<b>Ticino</b>	<b>4098</b>	4.4	-695	-14.5	-493	-10.7	1168	1865
16979	13489	14174	<b>Vaud</b>	<b>13167</b>	14.2	-1007	-7.1	-1031	-7.3	3783	4792
5756	4111	4528	<b>Vallese</b>	<b>3698</b>	4.0	-830	-18.3	-673	-15.4	1334	2159
3880	2694	2508	<b>Neuchâtel</b>	<b>2414</b>	2.6	-94	-3.7	-609	-20.1	628	724
12360	9683	9337	<b>Ginevra</b>	<b>9074</b>	9.8	-263	-2.8	-1190	-11.6	2050	2316
1778	1358	1325	<b>Giura</b>	<b>1250</b>	1.3	-75	-5.7	-171	-12.0	313	388

Spiegazioni: cfr. pagg. 26-28.



## T2b: Tasso di disoccupazione secondo i Cantoni

Media annua		Febbraio 2023		Marzo 2023			
2021	2022			Tasso CV <sup>1)</sup>	Variazioni in punti percentuali		
Tasso					rispetto al mese precedente	allo stesso mese dell'anno precedente	
3.0	2.2	2.1	<b>Totale</b>	<b>2.0</b> A	-0.1	-0.4	
2.9	1.8	1.8	<b>Zurigo</b>	<b>1.7</b> A	-0.1	-0.4	
2.4	1.7	1.6	<b>Berna</b>	<b>1.5</b> A	-0.1	-0.4	
2.1	1.3	1.3	<b>Lucerna</b>	<b>1.3</b> A	-	-0.2	
1.2	0.8	0.9	<b>Uri</b>	<b>0.8</b> C	-0.1	-0.2	
1.2	0.8	0.8	<b>Svitto</b>	<b>0.8</b> A	-	-0.1	
1.0	0.6	0.6	<b>Obvaldo</b>	<b>0.6</b> C	-	-	
1.3	0.8	0.8	<b>Nidvaldo</b>	<b>0.7</b> B	-0.1	-0.2	
2.0	1.3	1.5	<b>Glarona</b>	<b>1.5</b> B	-	0.1	
2.5	1.7	1.6	<b>Zugo</b>	<b>1.6</b> B	-	-0.2	
3.0	2.3	2.4	<b>Friburgo</b>	<b>2.2</b> A	-0.2	-0.3	
2.9	2.2	2.1	<b>Soletta</b>	<b>2.0</b> A	-0.1	-0.5	
3.9	3.0	3.1	<b>Basilea-Città</b>	<b>3.0</b> A	-0.1	-0.2	
2.5	1.9	1.9	<b>Basilea-Campagna</b>	<b>1.9</b> A	-	-0.2	
3.3	2.5	2.6	<b>Sciaffusa</b>	<b>2.5</b> B	-0.1	-0.2	
1.9	1.3	1.2	<b>Appenzello esterno</b>	<b>1.2</b> B	-	-0.3	
0.8	0.5	0.6	<b>Appenzello interno</b>	<b>0.6</b> C	-	0.2	
2.4	1.7	1.6	<b>San Gallo</b>	<b>1.5</b> A	-0.1	-0.4	
1.6	1.0	1.1	<b>Grigioni</b>	<b>0.9</b> A	-0.2	-0.1	
3.4	2.5	2.4	<b>Argovia</b>	<b>2.3</b> A	-0.1	-0.5	
2.4	2.0	2.0	<b>Turgovia</b>	<b>1.9</b> A	-0.1	-0.3	
3.2	2.6	2.9	<b>Ticino</b>	<b>2.5</b> A	-0.4	-0.3	
4.1	3.3	3.4	<b>Vaud</b>	<b>3.2</b> A	-0.2	-0.2	
3.3	2.3	2.6	<b>Vallese</b>	<b>2.1</b> A	-0.5	-0.4	
4.4	3.0	2.8	<b>Neuchâtel</b>	<b>2.7</b> A	-0.1	-0.7	
5.0	3.9	3.8	<b>Ginevra</b>	<b>3.7</b> A	-0.1	-0.4	
4.9	3.7	3.7	<b>Giura</b>	<b>3.4</b> B	-0.3	-0.5	

Spiegazioni: cfr. pagg. 26-28.

<sup>1)</sup> Coefficiente di variazione: A=0.0-1.0%, B=1.1-2.0%, C=2.1-5.0%, D=5.1-10.0%, E=10.1-16.5%, F=16.6-25.0%, G>25%.

Se non si tiene conto del peso dell'aiuto cantonale ai disoccupati e dell'assistenza sociale, il tasso di disoccupazione nei seguenti Cantoni sarebbe più basso (pp = punti percentuali):

VD (-0.4 pp), BL (-0.1 pp), SH (-0.1 pp), GE (-0.1 pp).

**T2c: Persone in cerca d'impiego registrate secondo i Cantoni**

Media annua		Feb. 2023		Marzo 2023					
2021	2022			Effettivi		Variazioni rispetto			
Effettivi				numero	quota (in %)	al mese precedente		allo stesso mese dell'anno precedente	
						assoluto	relativo (in %)	assoluto	relativo (in %)
228930	175549	166763	<b>Totale</b>	<b>161864</b>	100.0	-4899	-2.9	-31731	-16.4
40466	27759	25482	<b>Zurigo</b>	<b>25428</b>	15.7	-54	-0.2	-6310	-19.9
21369	15930	14448	<b>Berna</b>	<b>13921</b>	8.6	-527	-3.6	-4030	-22.5
8287	5924	5539	<b>Lucerna</b>	<b>5472</b>	3.4	-67	-1.2	-1166	-17.6
458	321	340	<b>Uri</b>	<b>346</b>	0.2	6	1.8	-41	-10.6
2303	1591	1519	<b>Svitto</b>	<b>1519</b>	0.9	-	-	-272	-15.2
382	246	226	<b>Obvaldo</b>	<b>222</b>	0.1	-4	-1.8	-37	-14.3
546	344	323	<b>Nidvaldo</b>	<b>312</b>	0.2	-11	-3.4	-99	-24.1
762	549	530	<b>Glarona</b>	<b>522</b>	0.3	-8	-1.5	-52	-9.1
2770	2122	1915	<b>Zugo</b>	<b>1935</b>	1.2	20	1.0	-318	-14.1
9391	7747	7749	<b>Friburgo</b>	<b>7496</b>	4.6	-253	-3.3	-964	-11.4
7833	6105	5447	<b>Soletta</b>	<b>5315</b>	3.3	-132	-2.4	-1583	-22.9
6104	5010	4877	<b>Basilea-Città</b>	<b>4802</b>	3.0	-75	-1.5	-523	-9.8
6457	5131	4786	<b>Basilea-Campagna</b>	<b>4773</b>	2.9	-13	-0.3	-803	-14.4
2800	2163	1966	<b>Sciaffusa</b>	<b>1925</b>	1.2	-41	-2.1	-481	-20.0
981	741	685	<b>Appenzello esterno</b>	<b>668</b>	0.4	-17	-2.5	-163	-19.6
114	80	81	<b>Appenzello interno</b>	<b>79</b>	0.0	-2	-2.5	5	6.8
12774	9475	8735	<b>San Gallo</b>	<b>8608</b>	5.3	-127	-1.5	-1926	-18.3
2814	1974	2133	<b>Grigioni</b>	<b>2007</b>	1.2	-126	-5.9	-296	-12.9
20655	16100	14361	<b>Argovia</b>	<b>14083</b>	8.7	-278	-1.9	-3657	-20.6
7266	5877	5629	<b>Turgovia</b>	<b>5518</b>	3.4	-111	-2.0	-957	-14.8
9906	8660	8989	<b>Ticino</b>	<b>8168</b>	5.0	-821	-9.1	-1009	-11.0
27935	22935	22787	<b>Vaud</b>	<b>21785</b>	13.5	-1002	-4.4	-2617	-10.7
9406	7054	7651	<b>Vallese</b>	<b>6722</b>	4.2	-929	-12.1	-1232	-15.5
6235	4569	4431	<b>Neuchâtel</b>	<b>4280</b>	2.6	-151	-3.4	-773	-15.3
18414	15171	14286	<b>Ginevra</b>	<b>14166</b>	8.8	-120	-0.8	-2122	-13.0
2505	1972	1848	<b>Giura</b>	<b>1792</b>	1.1	-56	-3.0	-305	-14.5

Spiegazioni: cfr. pagg. 26-28.

Marzo  
2023

## Situazione dell'impiego delle persone in cerca d'impiego non disoccupate 1)

Cantoni	Programmi di occupazione temporanea	Variazioni rispetto al mese precedente		Riqualificazione/perfezionamento 2)	Variazioni rispetto al mese precedente		Guadagno intermedio	Variazioni rispetto al mese precedente		Altre persone in cerca d'impiego non disoccupate	Variazioni rispetto al mese precedente	
		assoluto	relativo (in %)		assoluto	relativo (in %)		assoluto	relativo (in %)		assoluto	relativo (in %)
CH	<b>7712</b>	-38	-0.5	<b>851</b>	-20	-2.3	<b>31769</b>	-489	-1.5	<b>28777</b>	1345	4.9
ZH	<b>864</b>	16	1.9	<b>3</b>	1	50.0	<b>3880</b>	13	0.3	<b>5935</b>	350	6.3
BE	<b>399</b>	7	1.8	<b>2</b>	-	-	<b>2547</b>	7	0.3	<b>2848</b>	53	1.9
LU	<b>306</b>	29	10.5	<b>2</b>	2	-	<b>953</b>	-28	-2.9	<b>1292</b>	75	6.2
UR	<b>46</b>	1	2.2	-	-	-	<b>63</b>	-6	-8.7	<b>75</b>	17	29.3
SZ	<b>116</b>	-17	-12.8	-	-	-	<b>213</b>	10	4.9	<b>487</b>	23	5.0
OW	<b>13</b>	-1	-7.1	-	-	-	<b>36</b>	-1	-2.7	<b>42</b>	-9	-17.6
NW	<b>30</b>	-	-	-	-	-	<b>44</b>	-	-	<b>64</b>	4	6.7
GL	<b>36</b>	7	24.1	-	-	-	<b>91</b>	-4	-4.2	<b>74</b>	2	2.8
ZG	<b>109</b>	-3	-2.7	-	-	-	<b>279</b>	4	1.5	<b>440</b>	65	17.3
FR	<b>655</b>	-26	-3.8	-	-	-	<b>1665</b>	-11	-0.7	<b>1360</b>	65	5.0
SO	<b>213</b>	-3	-1.4	<b>2</b>	-5	-71.4	<b>1186</b>	-18	-1.5	<b>930</b>	17	1.9
BS	<b>126</b>	-1	-0.8	-	-	-	<b>797</b>	1	0.1	<b>860</b>	13	1.5
BL	<b>93</b>	1	1.1	<b>50</b>	-67	-57.3	<b>903</b>	21	2.4	<b>1018</b>	63	6.6
SH	<b>65</b>	1	1.6	-	-	-	<b>390</b>	8	2.1	<b>399</b>	-2	-0.5
AR	<b>40</b>	1	2.6	<b>2</b>	-	-	<b>145</b>	3	2.1	<b>135</b>	-	-
AI	<b>2</b>	1	100.0	-	-	-	<b>10</b>	-	-	<b>19</b>	-1	-5.0
SG	<b>308</b>	-3	-1.0	<b>311</b>	23	8.0	<b>1650</b>	-17	-1.0	<b>2149</b>	90	4.4
GR	<b>184</b>	-22	-10.7	-	-	-	<b>463</b>	-56	-10.8	<b>341</b>	85	33.2
AG	<b>246</b>	-26	-9.6	<b>1</b>	-	-	<b>2737</b>	-75	-2.7	<b>2553</b>	228	9.8
TG	<b>337</b>	-25	-6.9	-	-	-	<b>1012</b>	-5	-0.5	<b>1251</b>	38	3.1
TI	<b>685</b>	24	3.6	-	-	-	<b>2201</b>	-101	-4.4	<b>1184</b>	-49	-4.0
VD	<b>1333</b>	20	1.5	<b>345</b>	13	3.9	<b>4489</b>	-134	-2.9	<b>2451</b>	106	4.5
VS	<b>662</b>	-5	-0.7	<b>100</b>	7	7.5	<b>1688</b>	-164	-8.9	<b>574</b>	63	12.3
NE	<b>174</b>	-6	-3.3	-	-	-	<b>881</b>	4	0.5	<b>811</b>	-55	-6.4
GE	<b>602</b>	-3	-0.5	<b>33</b>	6	22.2	<b>3089</b>	46	1.5	<b>1368</b>	94	7.4
JU	<b>68</b>	-5	-6.8	-	-	-	<b>357</b>	14	4.1	<b>117</b>	10	9.3

Spiegazioni: cfr. pagg. 26-28.

1) Persone in cerca d'impiego registrate meno disoccupati registrati = persone in cerca d'impiego non disoccupate.

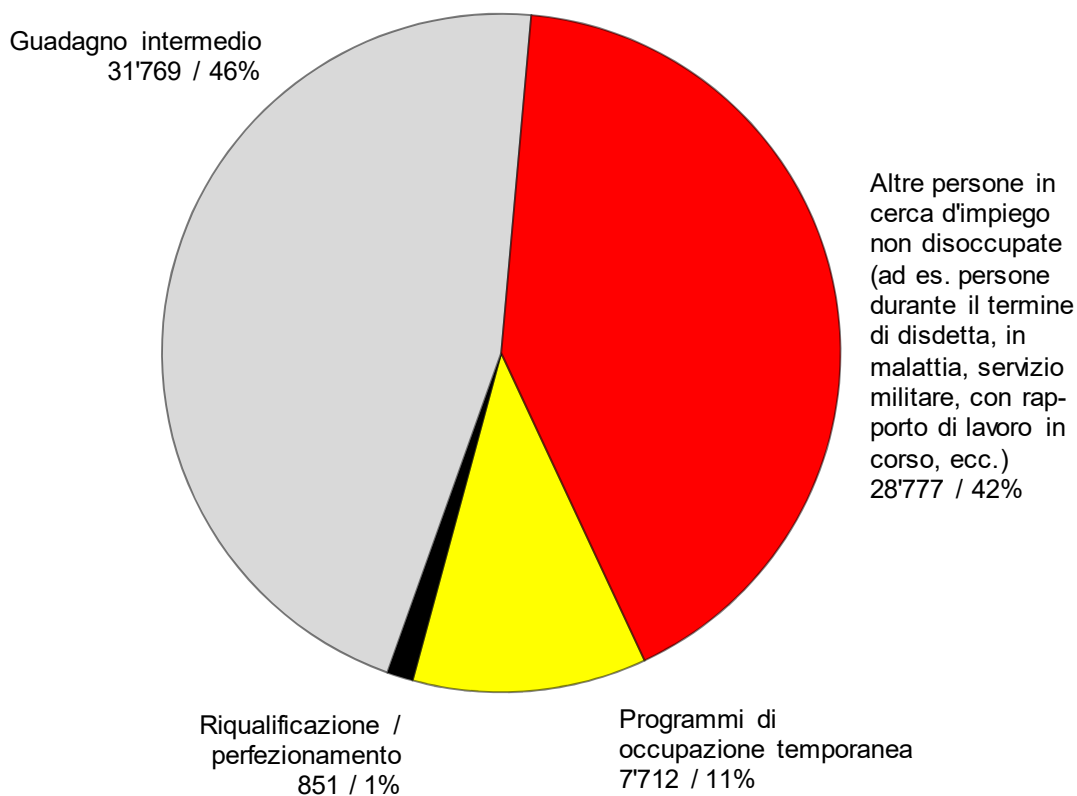
2) Sono incluse le persone non idonee al collocamento per la durata dei corsi di riqualificazione o di perfezionamento, secondo l'articolo 60 capoverso 4 della legge sull'assicurazione contro la disoccupazione.

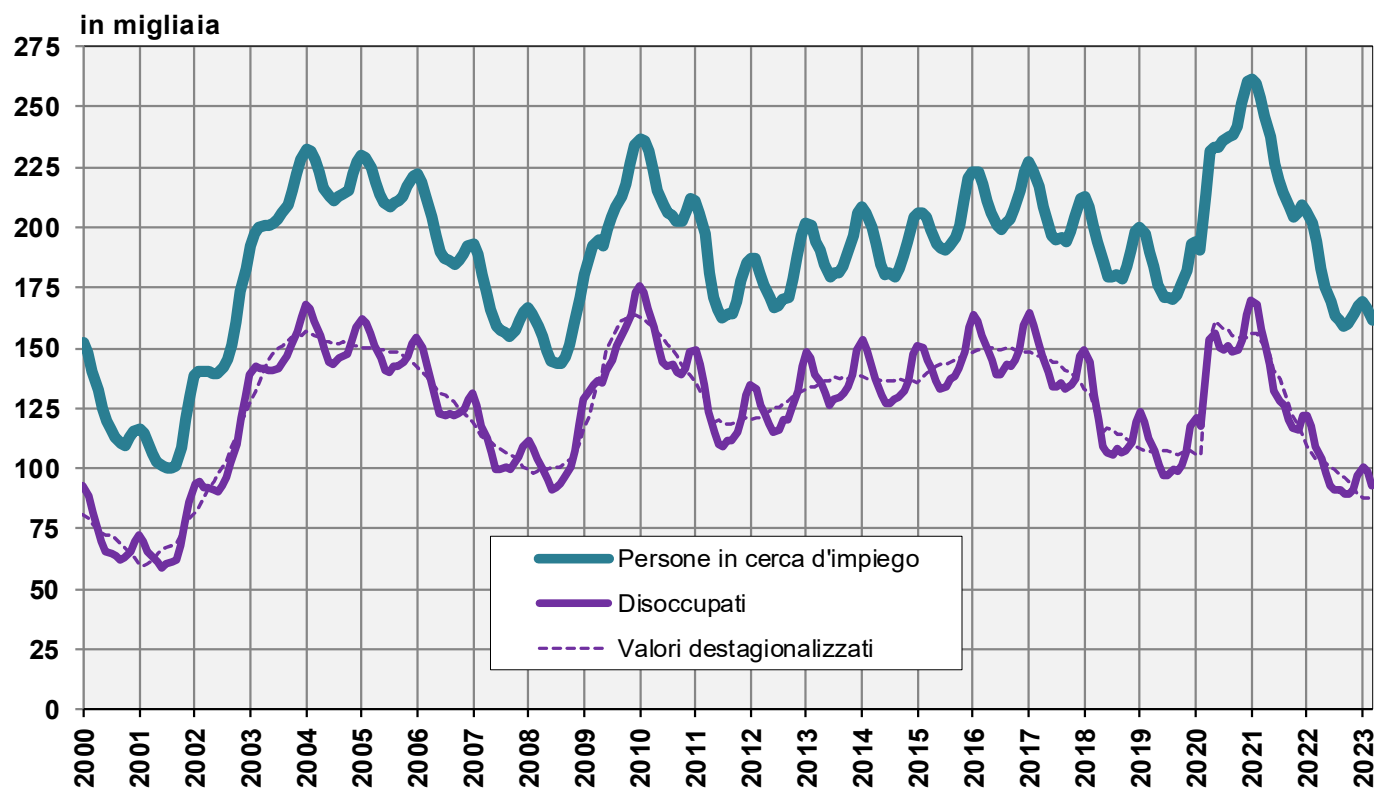
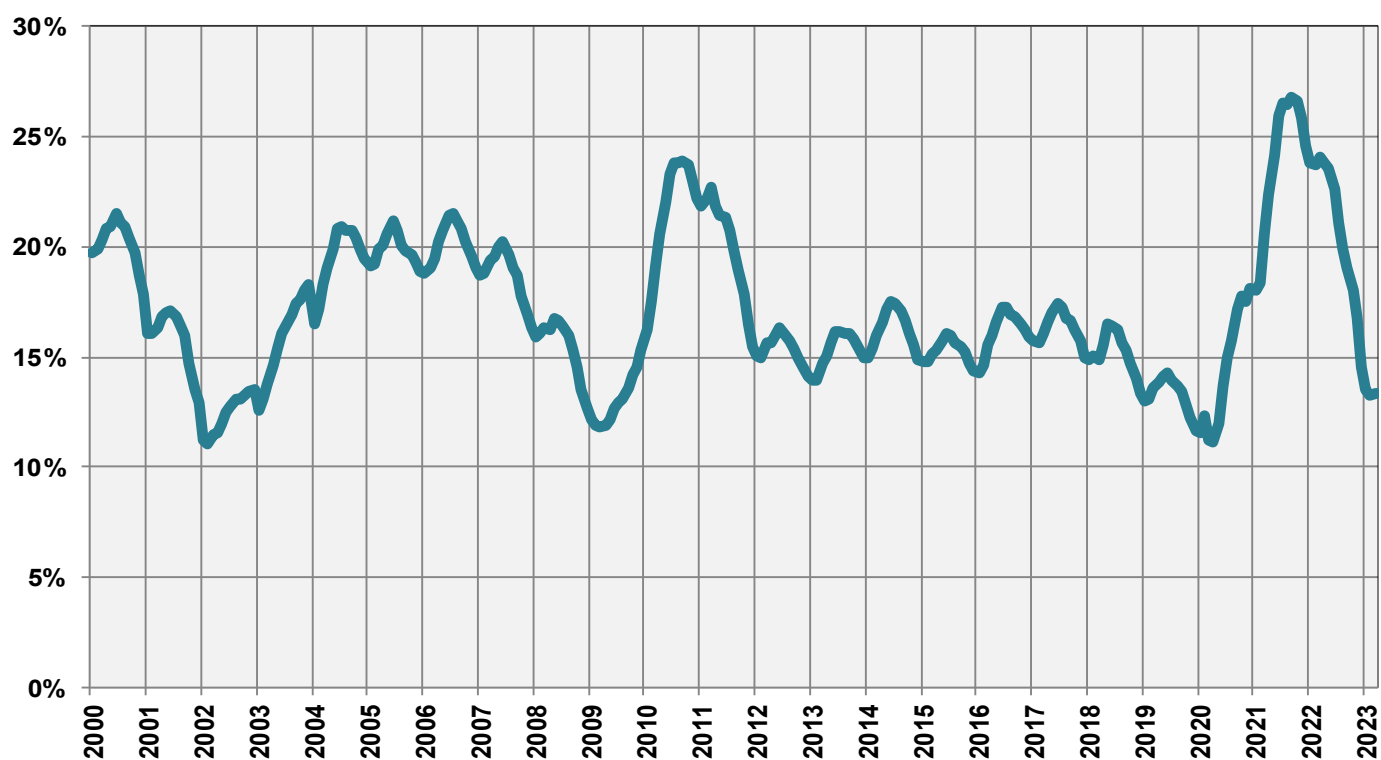
## Persone in cerca d'impiego registrate non disoccupate

Le **persone in cerca d'impiego non disoccupate** sono le persone registrate presso un ufficio regionale di collocamento che - a differenza dei disoccupati - non sono immediatamente disponibili per il collocamento o hanno un lavoro.

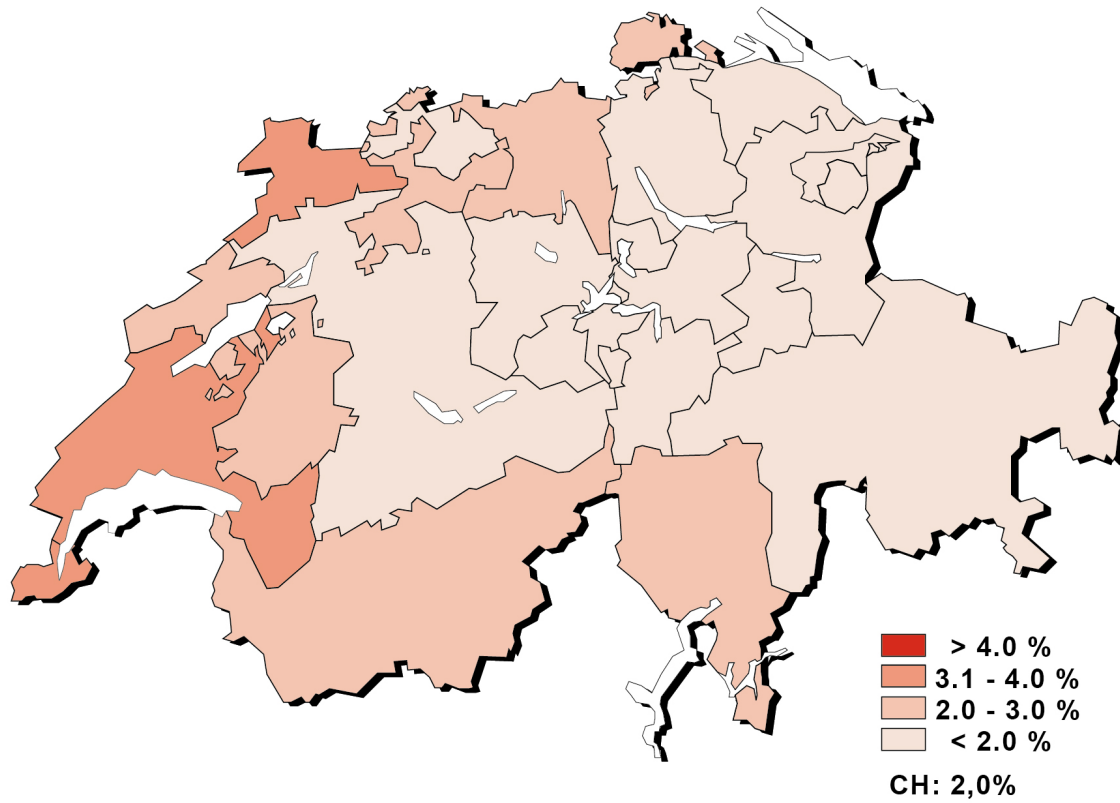
- Le persone in cerca d'impiego registrate non disoccupate corrispondono alla differenza fra il totale delle persone in cerca d'impiego registrate e i disoccupati.
- Le persone in cerca d'impiego registrate non disoccupate sono ripartite fra le categorie seguenti: persone che partecipano ad un programma per l'occupazione temporanea, persone in fase di riqualificazione o di perfezionamento, persone che hanno un guadagno intermedio e altre persone in cerca d'impiego.

### G2: Quota delle persone in cerca d'impiego registrate non disoccupate (totale: 69'109) marzo 2023

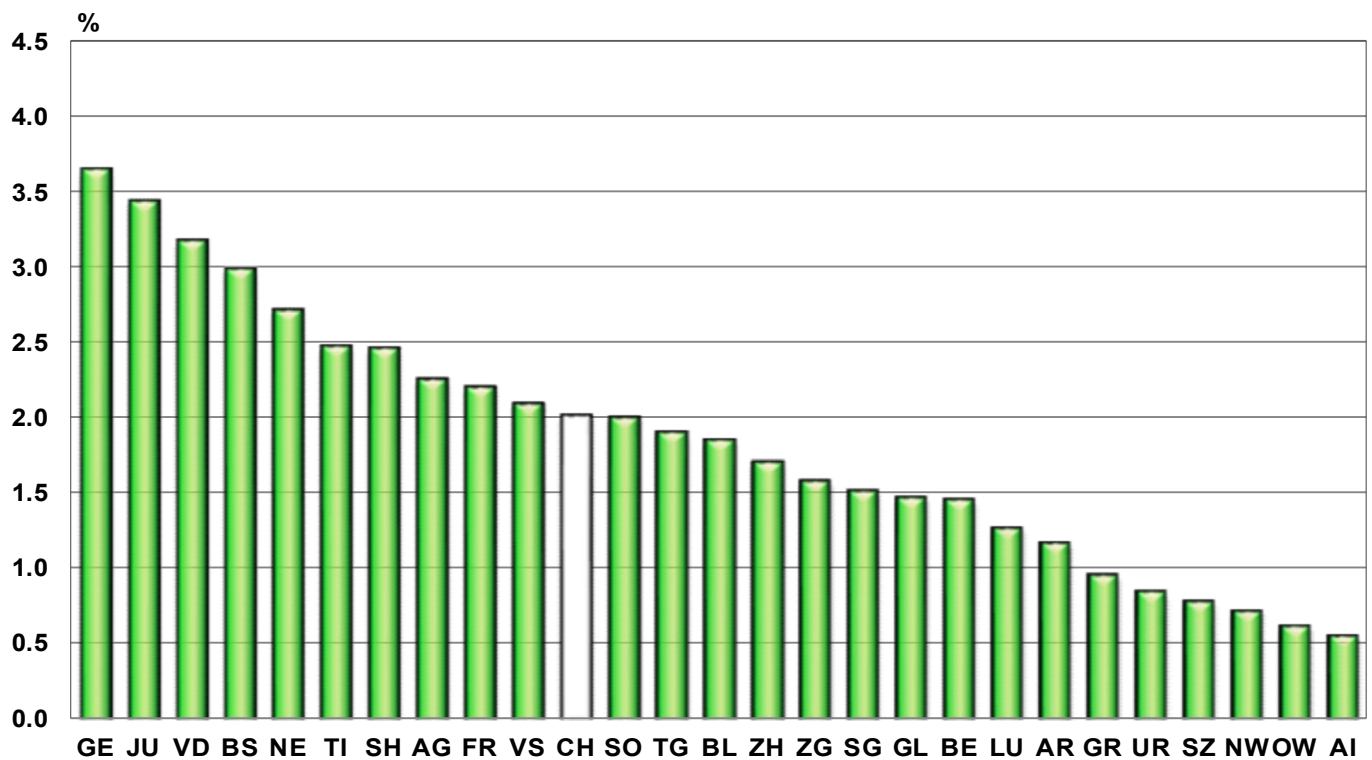


**G3: Persone in cerca d'impiego e disoccupati registrati****G4: Quota dei disoccupati di lunga durata sul totale dei disoccupati**

**G5: Tasso di disoccupazione per Cantone, marzo 2023**



**G6: Tasso di disoccupazione per Cantone, marzo 2023**



T3: Disoccupati registrati secondo i rami economici <sup>1)</sup>

Media annua		Feb.			Marzo					
2021	2022	2023			2023					
Effettivi					Effettivi		Variazioni rispetto			
							al mese precedente		allo stesso mese dell'anno precedente	
					numero	tasso <sup>2)</sup> CV <sup>3)</sup>	assoluto	relativo (in %)	assoluto	relativo (in %)
137614	99577	98452	<b>Totale</b>		<b>92755</b>		-5697	-5.8	-16745	-15.3
1129	787	855	A	Settore 1 (Agricoltura, selvicoltura e pesca)	<b>697</b>	0.8 A	-158	-18.5	-218	-23.8
33588	23592	25186	B-F	Settore 2 (Industria)	<b>22700</b>	2.6 A	-2486	-9.9	-4326	-16.0
97965	70579	67524	G-T	Settore 3 (Servizi)	<b>64692</b>	2.1 A	-2832	-4.2	-12500	-16.2
1129	787	855	A 01-03	Agricoltura, selvicoltura e pesca	<b>697</b>	0.8 A	-158	-18.5	-218	-23.8
91	75	72	B 05-09	Attività estrattive	<b>67</b>	1.7 C	-5	-6.9	-15	-18.3
3172	2262	2304	C 10-12	Industrie alimentari, delle bevande, del tabacco	<b>2193</b>	3.0 B	-111	-4.8	-394	-15.2
465	289	241	C 13-14	Tessili e abbigliamento	<b>237</b>	2.5 C	-4	-1.7	-82	-25.7
72	45	33	C 15	Industria del cuoio e scarpe	<b>34</b>	2.3 D	1	3.0	-19	-35.8
740	494	539	C 16	articoli in legno, sughero, paglia e intreccio	<b>517</b>	1.5 B	-22	-4.1	-39	-7.0
927	585	493	C 17-18	Industria della carta, stampa	<b>487</b>	2.3 C	-6	-1.2	-183	-27.3
1656	1255	1251	C 19-21	Prodotti chimici, raffinazione del petrolio	<b>1201</b>	2.2 B	-50	-4.0	-154	-11.4
974	669	575	C 22	Articoli in gomma e materie plastiche	<b>557</b>	2.9 C	-18	-3.1	-193	-25.7
570	449	435	C 23	Prodotti in vetro, in ceramica e in cemento	<b>411</b>	2.9 C	-24	-5.5	-72	-14.9
3256	2205	2092	C 24-25	Metallurgia e prodotti in metallo	<b>2015</b>	2.5 A	-77	-3.7	-552	-21.5
4155	2685	2477	C 26-27	Elettrotecnica, elettronica, orologi e ottica	<b>2439</b>	2.3 A	-38	-1.5	-571	-19.0
1774	1075	893	- C 2652	- Orologi	<b>854</b>	2.9 B	-39	-4.4	-343	-28.7
1915	1195	1071	C 28	Produzione di macchinari e apparecchiature	<b>1052</b>	1.6 B	-19	-1.8	-303	-22.4
451	283	271	C 29-30	Fabbricazione di veicoli	<b>276</b>	2.0 C	5	1.8	-37	-11.8
1502	1003	936	C 31-33	Mobili; Riparazione di macchine	<b>912</b>	2.1 B	-24	-2.6	-178	-16.3
294	252	249	D 35	Fornitura di energia	<b>248</b>	1.0 B	-1	-0.4	-28	-10.1
497	367	367	E 36-39	Riciclaggio; Raccolta, tratta. e forn. di acqua	<b>339</b>	2.4 C	-28	-7.6	-85	-20.0
12852	9480	11780	F 41-43	Costruzioni 4)	<b>9715</b>	3.3 A	-2065	-17.5	-1421	-12.8
19688	14157	13310	G 45-47	Commercio; riparazione di auto, settore auto	<b>12864</b>	2.5 A	-446	-3.4	-2790	-17.8
2339	1624	1502	G 45	Commercio, riparazione di auto	<b>1388</b>	1.9 B	-114	-7.6	-389	-21.9
7405	5254	4946	G 46	Commercio all'ingrosso	<b>4800</b>	2.6 A	-146	-3.0	-983	-17.0
9943	7279	6862	G 47	Commercio al dettaglio	<b>6676</b>	2.7 A	-186	-2.7	-1418	-17.5
6369	4826	4746	H 49-53	Traffico e trasporti	<b>4575</b>	2.4 A	-171	-3.6	-891	-16.3
13938	8044	7983	I 55-56	Alloggio e ristorazione	<b>7371</b>	4.3 A	-612	-7.7	-1970	-21.1
4438	3194	3274	J 58-63	Informazione e comunicazione	<b>3274</b>	2.2 A	-	-	-125	-3.7
2468	1797	1947	- J 62	- Informatica	<b>1953</b>	2.3 A	6	0.3	128	7.0
6750	5017	4626	K 64-66	Attività finanziarie e assicurative	<b>4611</b>	2.1 A	-15	-0.3	-799	-14.8
3682	2640	2484	- K 64	- Banche	<b>2447</b>	2.1 A	-37	-1.5	-387	-13.7
860	682	652	- K 65	- Assicurazioni	<b>656</b>	1.5 B	4	0.6	-79	-10.7
1515	1159	1030	L 68	Attività immobiliari	<b>967</b>	1.9 B	-63	-6.1	-295	-23.4
10127	7109	6757	M 69-75	Attività professionali, scientifiche e tecniche	<b>6595</b>	1.7 A	-162	-2.4	-1074	-14.0
660	564	592	- M 72	- Ricerca e sviluppo	<b>572</b>	2.3 B	-20	-3.4	-6	-1.0
8982	6497	6623	N 77-82	Attività amministrative e di servizi di supporto 4)	<b>5988</b>	...	-635	-9.6	-1364	-18.6
3174	2676	2483	O 84	Amministrazione pubblica, assicurazione sociale	<b>2384</b>	1.2 A	-99	-4.0	-353	-12.9
4029	3125	2916	P 85	Istruzione	<b>2750</b>	1.0 A	-166	-5.7	-348	-11.2
12054	9622	8866	Q 86-88	Sanità e assistenza sociale	<b>8602</b>	1.5 A	-264	-3.0	-1707	-16.6
2054	1461	1438	R 90-93	Attività artistiche, di intrattenimento e divertimento	<b>1361</b>	2.2 B	-77	-5.4	-173	-11.3
3570	2543	2312	S 94-96	Altre attività di servizi	<b>2234</b>	1.7 A	-78	-3.4	-568	-20.3
1277	1148	1160	T 97-98	famiglie private con personale domestico	<b>1116</b>	...	-44	-3.8	-43	-3.7
4933	4619	4887		Non specificato, altri	<b>4666</b>	...	-221	-4.5	300	6.9

Spiegazioni: cfr. pagg. 26-28.

<sup>1)</sup> Classificazione dei rami economici secondo NOGA 2008.<sup>2)</sup> Dei 4'597'259 di persone attive secondo il pooling 2018-2020 circa 520'799 non appartengono a nessun ramo economico. Tra queste vi sono 242'264 persone non occupate. Pertanto i tassi di disoccupazione secondo i rami economici sono stati lievemente sovrastimati e non sono direttamente paragonabili agli altri tassi di disoccupazione della statistica del mercato del lavoro della SECO.<sup>3)</sup> Coefficiente di variazione: A=0.0-1.0%, B=1.1-2.0%, C=2.1-5.0%, D=5.1-10.0%, E=10.1-16.5%, F=16.6-25.0%, G>25%.<sup>4)</sup> Non è possibile calcolare il tasso di disoccupazione delle attività economiche NOGA N da 77 a 82, perché il gruppo NOGA 78 «Attività di collocamento privato» comprende anche disoccupati appartenenti ad altre attività economiche.

**T4a: Disoccupati registrati secondo i grandi gruppi professionali** <sup>1) 4)</sup>

Media annua		Feb. 2023		Marzo 2023					
2021	2022			Effettivi		Variazioni rispetto			
Effettivi						al mese precedente		allo stesso mese dell'anno precedente	
numero	tasso <sup>2)</sup> CV <sup>3)</sup>	assoluto		relativo (in %)	assoluto	relativo (in %)	assoluto	relativo (in %)	
137614	99577	98452	<b>Totale</b>	<b>92755</b>		-5697	-5.8	-16745	-15.3
8937	6698	6511	1 Dirigenti	<b>6437</b>	1.5 A	-74	-1.1	-725	-10.1
17866	13716	13614	2 Professioni intellettuali e scientifiche	<b>13295</b>	1.3 A	-319	-2.3	-793	-5.6
15927	11840	11127	3 Professioni tecniche intermedie	<b>10829</b>	1.5 A	-298	-2.7	-1841	-14.5
19819	14296	12873	4 Impiegati di ufficio	<b>12365</b>	2.4 A	-508	-3.9	-3205	-20.6
27058	18470	17372	5 Professioni nelle attività commerciali e nei servizi	<b>16490</b>	2.8 A	-882	-5.1	-4302	-20.7
761	564	707	6 Personale specializzato addetto all'agricoltura alle foreste e alla pesca	<b>528</b>	0.6 A	-179	-25.3	-87	-14.1
15815	10943	12101	7 Artigiani e operai specializzati	<b>10586</b>	2.4 A	-1515	-12.5	-2038	-16.1
5994	4342	4698	8 Conduttori di impianti e macchinari e addetti al montaggio	<b>4184</b>	2.3 A	-514	-10.9	-774	-15.6
24177	17707	18552	9 Professioni non qualificate	<b>17223</b>	6.6 A	-1329	-7.2	-2978	-14.7
41	33	31	0 Forze armate	<b>26</b>	0.6 C	-5	-16.1	-5	-16.1
1220	970	866	Non specificato	<b>792</b>	... ..	-74	-8.5	3	0.4

Spiegazioni: cfr. pagg. 26-28.

<sup>1)</sup> Classificazione dei gruppi professionali secondo la nomenclatura svizzera delle professioni (CH-ISCO-19) o in base alla International Standard Classification of Occupations, ISCO.<sup>2)</sup> Dei 4'597'259 di persone attive secondo il pooling 2018-2020 372'100 non hanno fornito indicazioni sulla professione svolta. Tra queste vi sono 242'264 persone non occupate. Pertanto i tassi di disoccupazione secondo le professioni sono stati lievemente sovrastimati e non sono direttamente paragonabili agli altri tassi di disoccupazione della statistica del mercato del lavoro della SECO.<sup>3)</sup> Coefficiente di variazione: A=0.0-1.0%, B=1.1-2.0%, C=2.1-5.0%, D=5.1-10.0%, E=10.1-16.5%, F=16.6-25.0%, G>25%.**T4b: Disoccupati registrati secondo il grado di formazione**

Media annua		Feb. 2023		Marzo 2023					
2021	2022			Effettivi		Variazioni rispetto			
Effettivi						al mese precedente		allo stesso mese dell'anno precedente	
numero	tasso CV <sup>4)</sup>	assoluto		relativo (in %)	assoluto	relativo (in %)	assoluto	relativo (in %)	
137614	99577	98452	<b>Totale</b>	<b>92755</b>	2.0 A	-5697	-5.8	-16745	-15.3
35042	25727	26755	01 Grado secondario I <sup>1)</sup>	<b>24554</b>	4.0 A	-2201	-8.2	-4415	-15.2
61130	42834	40918	02 Grado secondario II <sup>2)</sup>	<b>38326</b>	1.9 A	-2592	-6.3	-9318	-19.6
34745	26321	26175	03 Grado terziario <sup>3)</sup>	<b>25599</b>	1.4 A	-576	-2.2	-2144	-7.7
6698	4695	4604	Non specificato	<b>4276</b>	... ..	-328	-7.1	-868	-16.9

Spiegazioni: cfr. pagg. 26-28.

<sup>1)</sup> Scuola obbligatoria non conclusa/conclusa, formazioni transitorie (ad es. 10° anno scolastico).<sup>2)</sup> Avviamento professionale, tirocinio, maturità professionale o liceale, scuola specializzata o formazione simile.<sup>3)</sup> Attestato professionale o diploma federale, scuola tecnica o scuola professionale, scuola specializzata superiore, università, scuola universitaria professionale, alta scuola pedagogica, PF.<sup>4)</sup> Coefficiente di variazione: A=0.0-1.0%, B=1.1-2.0%, C=2.1-5.0%, D=5.1-10.0%, E=10.1-16.5%, F=16.6-25.0%, G>25%.



**T5: Disoccupati registrati secondo le classe d'età**

Media annua		Feb. 2023		Marzo 2023							
2021	2022			Effettivi	numero	tasso CV <sup>1)</sup>	Variazioni rispetto				Entrate/Uscite
		al mese precedente					allo stesso mese dell'anno precedente		entrate	uscite	
		assoluto	relativo (in %)	assoluto	relativo (in %)						
137614	99577	98452	<b>Totale</b>	<b>92755</b>	2.0 A	-5697	-5.8	-16745	-15.3	27890	33587
2758	2073	1853	<b>15-19 anni</b>	<b>1668</b>	1.2 A	-185	-10.0	-193	-10.4	1004	1111
10602	6880	7105	<b>20-24 anni</b>	<b>6562</b>	2.1 A	-543	-7.6	-782	-10.6	2557	3052
16749	11833	11946	<b>25-29 anni</b>	<b>11249</b>	2.3 A	-697	-5.8	-1796	-13.8	3887	4478
19073	13984	14140	<b>30-34 anni</b>	<b>13297</b>	2.5 A	-843	-6.0	-2125	-13.8	3958	4809
17380	12673	12694	<b>35-39 anni</b>	<b>12027</b>	2.2 A	-667	-5.3	-1887	-13.6	3646	4362
15425	11140	11361	<b>40-44 anni</b>	<b>10767</b>	2.1 A	-594	-5.2	-1413	-11.6	3247	3838
14551	10062	9963	<b>45-49 anni</b>	<b>9480</b>	1.8 A	-483	-4.8	-1797	-15.9	2776	3271
14489	10043	9877	<b>50-54 anni</b>	<b>9278</b>	1.6 A	-599	-6.1	-2073	-18.3	2702	3299
14555	10727	10253	<b>55-59 anni</b>	<b>9551</b>	1.8 A	-702	-6.8	-2515	-20.8	2585	3276
11911	10037	9138	<b>60-64 anni</b>	<b>8744</b>	2.8 A	-394	-4.3	-2144	-19.7	1519	1960
122	125	122	<b>65 anni e più<sup>2)</sup></b>	<b>132</b>	... ..	10	8.2	-20	-13.2	9	131
			<b>Uomini</b>								
76874	55167	56794	<b>Totale</b>	<b>52694</b>	2.1 A	-4100	-7.2	-8759	-14.3	15572	19671
1637	1234	1152	<b>15-19 anni</b>	<b>1038</b>	1.4 B	-114	-9.9	-83	-7.4	594	661
6177	3904	4189	<b>20-24 anni</b>	<b>3798</b>	2.4 A	-391	-9.3	-432	-10.2	1436	1802
8737	6093	6435	<b>25-29 anni</b>	<b>5974</b>	2.4 A	-461	-7.2	-825	-12.1	2082	2492
9725	7025	7602	<b>30-34 anni</b>	<b>6984</b>	2.4 A	-618	-8.1	-800	-10.3	2081	2692
9288	6726	7127	<b>35-39 anni</b>	<b>6686</b>	2.3 A	-441	-6.2	-849	-11.3	2023	2489
8536	6079	6526	<b>40-44 anni</b>	<b>6012</b>	2.2 A	-514	-7.9	-728	-10.8	1815	2323
8221	5670	5761	<b>45-49 anni</b>	<b>5437</b>	1.9 A	-324	-5.6	-985	-15.3	1584	1922
8251	5687	5802	<b>50-54 anni</b>	<b>5328</b>	1.7 A	-474	-8.2	-1199	-18.4	1477	1960
8577	6275	6222	<b>55-59 anni</b>	<b>5722</b>	2.0 A	-500	-8.0	-1467	-20.4	1516	1992
7604	6352	5859	<b>60-64 anni</b>	<b>5584</b>	3.2 A	-275	-4.7	-1372	-19.7	955	1209
122	124	119	<b>65 anni e più<sup>2)</sup></b>	<b>131</b>	... ..	12	10.1	-19	-12.7	9	129
			<b>Donne<sup>3)</sup></b>								
60741	44409	41658	<b>Totale</b>	<b>40061</b>	1.9 A	-1597	-3.8	-7986	-16.6	12318	13916
1121	839	701	<b>15-19 anni</b>	<b>630</b>	1.0 B	-71	-10.1	-110	-14.9	410	450
4425	2976	2916	<b>20-24 anni</b>	<b>2764</b>	1.8 A	-152	-5.2	-350	-11.2	1121	1250
8012	5740	5511	<b>25-29 anni</b>	<b>5275</b>	2.3 A	-236	-4.3	-971	-15.5	1805	1986
9348	6959	6538	<b>30-34 anni</b>	<b>6313</b>	2.5 A	-225	-3.4	-1325	-17.3	1877	2117
8092	5947	5567	<b>35-39 anni</b>	<b>5341</b>	2.1 A	-226	-4.1	-1038	-16.3	1623	1873
6890	5062	4835	<b>40-44 anni</b>	<b>4755</b>	2.0 A	-80	-1.7	-685	-12.6	1432	1515
6330	4392	4202	<b>45-49 anni</b>	<b>4043</b>	1.6 A	-159	-3.8	-812	-16.7	1192	1349
6238	4356	4075	<b>50-54 anni</b>	<b>3950</b>	1.5 A	-125	-3.1	-874	-18.1	1225	1339
5977	4452	4031	<b>55-59 anni</b>	<b>3829</b>	1.6 A	-202	-5.0	-1048	-21.5	1069	1284
4308	3685	3279	<b>60-64 anni</b>	<b>3160</b>	2.4 A	-119	-3.6	-772	-19.6	564	751

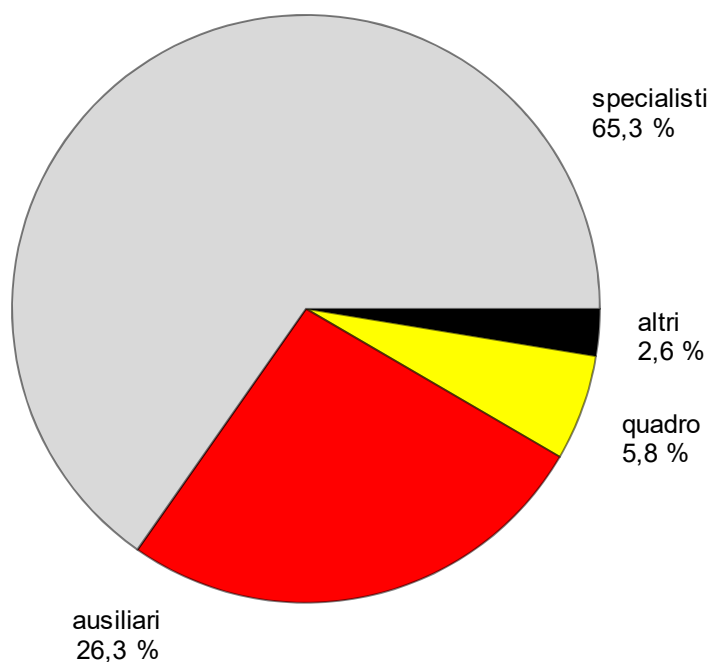
Spiegazioni: cfr. pagg. 26-28.

<sup>1)</sup> Coefficiente di variazione: A=0.0-1.0%, B=1.1-2.0%, C=2.1-5.0%, D=5.1-10.0%, E=10.1-16.5%, F=16.6-25.0%, G>25%.<sup>2)</sup> Tasso di disoccupazione non presentando per motivi statistici.<sup>3)</sup> 64 anni e più: 90 disoccupati nel marzo 2023.

**T6: Disoccupati registrati secondo l'ultima funzione esercitata**

Media annua		Feb. 2023		Marzo 2023							
2021	2022			Effettivi	Variazioni rispetto				Entrate/Uscite		
		numero			quota (in %)	al mese precedente		allo stesso mese dell'anno precedente		entrate	uscite
				assoluto		relativo (in %)	assoluto	relativo (in %)			
137614	99577	98452	<b>Totale</b>	<b>92755</b>	100.0	-5697	-5.8	-16745	-15.3	27890	33587
313	249	235	<b>indipendente</b>	<b>227</b>	0.2	-8	-3.4	-22	-8.8	78	82
8241	5828	5495	<b>quadro</b>	<b>5408</b>	5.8	-87	-1.6	-933	-14.7	1118	1201
90155	65452	64233	<b>specialista</b>	<b>60554</b>	65.3	-3679	-5.7	-10614	-14.9	17880	21593
35332	25482	26172	<b>ausiliario</b>	<b>24405</b>	26.3	-1767	-6.8	-4807	-16.5	7725	9503
1929	1411	1315	<b>apprendista</b>	<b>1232</b>	1.3	-83	-6.3	-239	-16.2	613	677
664	429	392	<b>praticante</b>	<b>377</b>	0.4	-15	-3.8	-93	-19.8	157	168
944	693	582	<b>allievo, studente</b>	<b>523</b>	0.6	-59	-10.1	-31	-5.6	314	359
35	33	28	<b>lavoratore a domicilio</b>	<b>29</b>	0.0	1	3.6	-6	-17.1	5	4
-	-	-	<b>non specificato</b>	-	-	-	-	-	-	-	-

Spiegazioni: cfr. pagg. 26-28.

**G7: Disoccupati registrati secondo l'ultima funzione esercitata  
marzo 2023**

## T7: Disoccupati di lunga durata

Media annua		Feb. 2023		Marzo 2023						
2021	2022			Effettivi	Variazioni rispetto				Quota del totale dei disoccu- pati (in %)	
Effettivi		al mese precedente			allo stesso mese dell'anno precedente					
numero	quota (in %)	assoluto		relativo (in %)	assoluto	relativo (in %)				
32269	21026	13034	<b>Totale</b>	<b>12389</b>	100.0	-645	-4.9	-13933	-52.9	13.4
			<b>Secondo le regioni:</b>							
19754	12791	7436	<b>Svizzera tedesca</b>	<b>7139</b>	57.6	-297	-4.0	-9188	-56.3	12.9
12515	8235	5598	<b>Svizzera romanda e Ticino</b>	<b>5250</b>	42.4	-348	-6.2	-4745	-47.5	14.0
			<b>Secondo il sesso:</b>							
14190	9255	5607	<b>donne</b>	<b>5369</b>	43.3	-238	-4.2	-6175	-53.5	13.4
18079	11772	7427	<b>uomini</b>	<b>7020</b>	56.7	-407	-5.5	-7758	-52.5	13.3
			<b>Secondo la nazionalità:</b>							
17145	11549	7299	<b>svizzeri</b>	<b>6933</b>	56.0	-366	-5.0	-7281	-51.2	15.2
15124	9478	5735	<b>stranieri</b>	<b>5456</b>	44.0	-279	-4.9	-6652	-54.9	11.6
			<b>Secondo l'età:</b>							
709	196	99	<b>15-24 anni</b>	<b>98</b>	0.8	-1	-1.0	-198	-66.9	1.2
17796	10196	5789	<b>25-49 anni</b>	<b>5484</b>	44.3	-305	-5.3	-7912	-59.1	9.7
13685	10546	7065	<b>50-64 anni</b>	<b>6721</b>	54.2	-344	-4.9	-5798	-46.3	24.4
			<b>Secondo i grandi gruppi professionali: <sup>1)</sup></b>							
2703	1816	1135	1 Dirigenti	<b>1074</b>	8.7	-61	-5.4	-1176	-52.3	16.7
4512	2920	1872	2 Professioni intellettuali e scientifiche	<b>1798</b>	14.5	-74	-4.0	-1759	-49.5	13.5
3834	2609	1599	3 Professioni tecniche intermedie	<b>1562</b>	12.6	-37	-2.3	-1613	-50.8	14.4
4862	3107	1942	4 Impiegati di ufficio	<b>1817</b>	14.7	-125	-6.4	-2073	-53.3	14.7
5553	3573	2043	5 Professioni nelle attività commerciali e nei servizi	<b>1940</b>	15.7	-103	-5.0	-2695	-58.1	11.8
110	67	46	6 Personale specializzato addetto all'agricoltura, alle foreste e alla pesca	<b>39</b>	0.3	-7	-15.2	-44	-53.0	7.4
3143	1933	1216	7 Artigiani e operai specializzati	<b>1106</b>	8.9	-110	-9.0	-1360	-55.2	10.4
1414	981	582	8 Conduttori di impianti e macchinari e addetti al montaggio	<b>559</b>	4.5	-23	-4.0	-671	-54.6	13.4
6081	3986	2569	9 Professioni non qualificate	<b>2464</b>	19.9	-105	-4.1	-2533	-50.7	14.3
6	3	1	0 Forze armate	<b>1</b>	0.0	-	-	-2	-66.7	3.8
51	33	29	Non specificato	<b>29</b>	0.2	-	-	-7	-19.4	3.7

Spiegazioni: cfr. pagg. 26-28.

<sup>1)</sup> Classificazione dei gruppi professionali secondo la nomenclatura svizzera delle professioni (CH-ISCO-19) o in base alla International Standard Classification of Occupations, ISCO.

## T8: Disoccupati giovani (15-24 anni)

Media annua		Feb. 2023		Marzo 2023								
2021	2022			Effettivi	Variazioni rispetto				Tasso CV <sup>1)</sup>	Variazioni in punti percentuali		
				al mese precedente		allo stesso mese dell'anno precedente						
			numero	assoluto	relativo (in %)	assoluto	relativo (in %)		rispetto al mese prec.	allo stesso mese dell' prec.		
13360	8953	8958	<b>Totale</b>	<b>8230</b>	-728	-8.1	-975	-10.6	<b>1.8</b>	A	-0.2	-0.3
			<b>Secondo le regioni:</b>									
8773	5518	5360	<b>Svizzera tedesca</b>	<b>5029</b>	-331	-6.2	-738	-12.8	<b>1.5</b>	A	-0.1	-0.2
4587	3434	3598	<b>Svizzera romanda e Ticino</b>	<b>3201</b>	-397	-11.0	-237	-6.9	<b>2.8</b>	A	-0.4	-0.3
			<b>Secondo il sesso:</b>									
5546	3815	3617	<b>donne</b>	<b>3394</b>	-223	-6.2	-460	-11.9	<b>1.6</b>	A	-0.1	-0.2
7814	5138	5341	<b>uomini</b>	<b>4836</b>	-505	-9.5	-515	-9.6	<b>2.1</b>	A	-0.2	-0.2
			<b>Secondo la nazionalità:</b>									
8555	5592	5355	<b>svizzeri</b>	<b>5009</b>	-346	-6.5	-736	-12.8	<b>1.4</b>	A	-0.1	-0.2
4805	3360	3603	<b>stranieri</b>	<b>3221</b>	-382	-10.6	-239	-6.9	<b>3.4</b>	A	-0.5	-0.3
			<b>Secondo l'età:</b>									
2758	2073	1853	<b>15-19 anni</b>	<b>1668</b>	-185	-10.0	-193	-10.4	<b>1.2</b>	A	-0.2	-0.2
10602	6880	7105	<b>20-24 anni</b>	<b>6562</b>	-543	-7.6	-782	-10.6	<b>2.1</b>	A	-0.2	-0.3
			<b>Secondo la durata:</b>									
10073	7673	7866	<b>1-6 mesi</b>	<b>7157</b>	-709	-9.0	-420	-5.5	...		...	...
2578	1083	993	<b>7-12 mesi</b>	<b>975</b>	-18	-1.8	-357	-26.8	...		...	...
709	196	99	<b>&gt; 1 anno</b>	<b>98</b>	-1	-1.0	-198	-66.9	...		...	...
			<b>Secondo determinate funzioni:</b>									
7993	5156	5061	<b>specialista</b>	<b>4542</b>	-519	-10.3	-724	-13.7	...		...	...
2834	1927	2227	<b>ausiliario</b>	<b>2137</b>	-90	-4.0	-18	-0.8	...		...	...
1556	1163	1114	<b>apprendista</b>	<b>1050</b>	-64	-5.7	-147	-12.3	...		...	...
250	167	132	<b>praticante</b>	<b>125</b>	-7	-5.3	-62	-33.2	...		...	...
699	514	399	<b>allievo, studente</b>	<b>351</b>	-48	-12.0	-20	-5.4	...		...	...

Spiegazioni: cfr. pagg. 26-28.

<sup>1)</sup> Coefficiente di variazione: A=0.0-1.0%, B=1.1-2.0%, C=2.1-5.0%, D=5.1-10.0%, E=10.1-16.5%, F=16.6-25.0%, G>25%.

## T9: Posti vacanti annunciati

Media annua		Feb. 2023		Marzo 2023							
2021	2022			Effettivi	Variazioni rispetto				Entrate/Uscite		
Effettivi		al mese precedente			allo stesso mese dell'anno precedente		entrate 1)	uscite			
numero	quota (in %)	assoluto			relativo (in %)	assoluto			relativo (in %)		
50834	65301	55001	<b>Totale <sup>2)</sup></b>	<b>56742</b>	100.0	1741	3.2	-14396	-20.2	46172	44431
...	...	54653	<b>destagionalizzato <sup>3)</sup></b>	<b>54172</b>	...	-481	-0.9	...	...	...	...
42299	53027	46150	<b>Sec. la durata dell'impiego:</b>	<b>47625</b>	83.9	1475	3.2	-10852	-18.6	38340	36812
8536	12274	8851	<b>tempo pieno</b>	<b>9117</b>	16.1	266	3.0	-3544	-28.0	7832	7619
			<b>tempo parziale</b>								
			<b>Secondo i cantoni:</b>								
7952	10140	7674	<b>Zurigo</b>	<b>7910</b>	13.9	236	3.1	-2750	-25.8	7890	7654
4670	5281	5029	<b>Berna</b>	<b>4559</b>	8.0	-470	-9.3	-1066	-19.0	4429	4900
2939	3890	3151	<b>Lucerna</b>	<b>3108</b>	5.5	-43	-1.4	-1181	-27.5	1871	1914
217	293	317	<b>Uri</b>	<b>376</b>	0.7	59	18.6	72	23.7	245	186
642	1074	1194	<b>Svitto</b>	<b>1362</b>	2.4	168	14.1	175	14.7	949	781
-	-	-	<b>Obvaldo <sup>4)</sup></b>	<b>-</b>	-	-	-	-	-	-	-
454	574	496	<b>Nidvaldo</b>	<b>682</b>	1.2	186	37.5	-33	-4.6	390	204
250	329	343	<b>Glarona</b>	<b>397</b>	0.7	54	15.7	13	3.4	194	140
684	1012	1032	<b>Zugo</b>	<b>916</b>	1.6	-116	-11.2	-188	-17.0	666	782
986	870	1200	<b>Friburgo</b>	<b>1144</b>	2.0	-56	-4.7	91	8.6	1057	1113
1404	1883	1822	<b>Soletta</b>	<b>2298</b>	4.0	476	26.1	370	19.2	2176	1699
1780	2176	2031	<b>Basilea-Città</b>	<b>1840</b>	3.2	-191	-9.4	-178	-8.8	1192	1383
1497	2113	1592	<b>Basilea-Campagna</b>	<b>1582</b>	2.8	-10	-0.6	-314	-16.6	1280	1290
692	967	903	<b>Sciaffusa</b>	<b>881</b>	1.6	-22	-2.4	-262	-22.9	487	509
174	251	144	<b>Appenzello esterno</b>	<b>175</b>	0.3	31	21.5	-96	-35.4	101	70
67	70	89	<b>Appenzello interno</b>	<b>17</b>	0.0	-72	-80.9	-64	-79.0	12	84
3908	5626	4198	<b>San Gallo</b>	<b>4425</b>	7.8	227	5.4	-1555	-26.0	3040	2813
3979	5668	3353	<b>Grigioni</b>	<b>3964</b>	7.0	611	18.2	-2951	-42.7	2100	1489
4319	5485	4764	<b>Argovia</b>	<b>4917</b>	8.7	153	3.2	-667	-11.9	3577	3424
1773	2334	1886	<b>Turgovia</b>	<b>2280</b>	4.0	394	20.9	-453	-16.6	2178	1784
1459	1528	1617	<b>Ticino</b>	<b>1522</b>	2.7	-95	-5.9	-139	-8.4	1576	1671
4807	6283	5489	<b>Vaud</b>	<b>5532</b>	9.7	43	0.8	-1218	-18.0	3504	3461
2372	2908	2464	<b>Vallese</b>	<b>2927</b>	5.2	463	18.8	-326	-10.0	2458	1995
2162	2647	2381	<b>Neuchâtel</b>	<b>2091</b>	3.7	-290	-12.2	-1621	-43.7	1781	2071
1050	1194	1176	<b>Ginevra</b>	<b>1244</b>	2.2	68	5.8	58	4.9	2640	2572
599	705	656	<b>Giura</b>	<b>593</b>	1.0	-63	-9.6	-113	-16.0	379	442

Spiegazioni: cfr. pagg. 26-28.

1) Tutte le entrate di posti vacanti nel mese in rassegna che possono essere occupati immediatamente o in data ulteriore.

2) Dei 56'742 posti, 35'049 erano soggetti all'obbligo di annuncio.

3) Qui viene impiegata la procedura di destagionalizzazione X-13, che ricalcola la serie con ogni valore supplementare, per cui i valori corretti possono fluttuare da un mese all'altro; questi valori sono indicati in corsivo. Il totale dei posti del mese di marzo (valore detrendizzato e destagionalizzato) tiene conto dell'afflusso di 35'049 posti in seguito all'introduzione, il 1° gennaio 2020, dell'obbligo di annuncio per determinate generi di professioni con un tasso di disoccupazione pari almeno all'5%.

4) I posti vacanti rilevati in Obvaldo sono aggregati e pubblicati a partire dal luglio 2009 con quelli di Nidvaldo.

**T10: Serie cronologica dei disoccupati registrati**

	Genn.	Febb.	Marzo	Aprile	Maggio	Giugno	Luglio	Agosto	Sett.	Ott.	Nov.	Dic.	Ø
<b>2001</b>	72295	69766	65625	63032	61097	59176	60166	61079	62170	68298	77633	86027	<b>67197</b>
<b>2002</b>	93714	94472	92371	92025	90930	90705	92948	96362	101889	110197	120627	129809	<b>100504</b>
<b>2003</b>	138944	142023	141808	141624	140609	140485	141699	143672	146688	151259	156598	162835	<b>145687</b>
<b>2004</b>	168163	165979	160849	155061	148816	144103	143125	145923	146341	147911	152409	158416	<b>153091</b>
<b>2005</b>	162032	160451	155681	150671	145370	140661	139902	142359	142728	144066	146762	151764	<b>148537</b>
<b>2006</b>	154204	150099	143249	136360	129486	122837	121725	123074	121876	122765	124133	128580	<b>131532</b>
<b>2007</b>	131057	126395	117915	112829	106200	99781	99779	100757	99681	102039	104820	109012	<b>109189</b>
<b>2008</b>	111877	108457	103777	100880	95166	91477	92163	94039	95980	100471	107652	118762	<b>101725</b>
<b>2009</b>	128430	132402	134713	136709	135128	140253	145364	150831	154409	158138	163950	172740	<b>146089</b>
<b>2010</b>	175765	172999	166032	158570	151074	144473	142330	142879	140040	139365	141668	148636	<b>151986</b>
<b>2011</b>	148784	143325	134905	123448	114684	110378	109200	111687	111344	115178	121109	130662	<b>122892</b>
<b>2012</b>	134317	133154	126392	123158	118860	114868	116294	119823	120347	125536	132067	142309	<b>125594</b>
<b>2013</b>	148158	146001	138993	135851	131290	126498	128516	129956	131072	133443	139073	149437	<b>136524</b>
<b>2014</b>	153260	149259	142846	137087	130310	126632	127054	128434	129965	132397	136552	147369	<b>136764</b>
<b>2015</b>	150946	149921	145108	141131	136349	133256	133754	136983	138226	141269	148143	158629	<b>142810</b>
<b>2016</b>	163644	161417	155324	149540	144778	139127	139310	142858	142675	144531	149228	159372	<b>149317</b>
<b>2017</b>	164466	159809	152280	146327	139778	133603	133926	135578	133169	134800	137317	146654	<b>143142</b>
<b>2018</b>	149161	143930	130413	119781	109392	106579	106052	107893	106586	107315	110474	119661	<b>118103</b>
<b>2019</b>	123962	119473	112341	107298	101370	97222	97578	99552	99098	101684	106330	117277	<b>106932</b>
<b>2020</b>	121018	117822	135624	153413	155998	150289	148870	151111	148560	149118	153270	163545	<b>145720</b>
<b>2021</b>	169753	167953	157968	151279	142966	131821	128279	126355	120294	116733	116244	121728	<b>137614</b>
<b>2022</b>	122268	117970	109500	104391	98004	92511	91474	91372	89526	89636	91327	96941	<b>99577</b>
<b>2023</b>	100776	98452	92755										

Spiegazioni: cfr. pagg. 26-28.

**T11: Serie cronologica del tasso di disoccupazione <sup>1)</sup>**

	Genn.	Febb.	Marzo	Aprile	Maggio	Giugno	Luglio	Agosto	Sett.	Ott.	Nov.	Dic.	Ø
<b>2001</b>	1.8	1.8	1.7	1.6	1.5	1.5	1.5	1.5	1.6	1.7	2.0	2.2	<b>1.7</b>
<b>2002</b>	2.4	2.4	2.3	2.3	2.3	2.3	2.4	2.4	2.6	2.8	3.1	3.3	<b>2.5</b>
<b>2003</b>	3.5	3.6	3.6	3.6	3.6	3.6	3.6	3.6	3.7	3.8	4.0	4.1	<b>3.7</b>
<b>2004</b>	4.3	4.2	4.1	3.9	3.8	3.7	3.6	3.7	3.7	3.7	3.9	4.0	<b>3.9</b>
<b>2005</b>	4.1	4.1	3.9	3.8	3.7	3.6	3.5	3.6	3.6	3.7	3.7	3.8	<b>3.8</b>
<b>2006</b>	3.9	3.8	3.6	3.5	3.3	3.1	3.1	3.1	3.1	3.1	3.1	3.3	<b>3.3</b>
<b>2007</b>	3.3	3.2	3.0	2.9	2.7	2.5	2.5	2.6	2.5	2.6	2.7	2.8	<b>2.8</b>
<b>2008</b>	2.8	2.7	2.6	2.6	2.4	2.3	2.3	2.4	2.4	2.5	2.7	3.0	<b>2.6</b>
<b>2009</b>	3.3	3.4	3.4	3.5	3.4	3.6	3.7	3.8	3.9	4.0	4.2	4.4	<b>3.7</b>
<b>2010</b>	4.1	4.0	3.8	3.7	3.5	3.3	3.3	3.3	3.2	3.2	3.3	3.4	<b>3.5</b>
<b>2011</b>	3.4	3.3	3.1	2.9	2.7	2.6	2.5	2.6	2.6	2.7	2.8	3.0	<b>2.8</b>
<b>2012</b>	3.1	3.1	2.9	2.8	2.7	2.7	2.7	2.8	2.8	2.9	3.1	3.3	<b>2.9</b>
<b>2013</b>	3.4	3.4	3.2	3.1	3.0	2.9	3.0	3.0	3.0	3.1	3.2	3.5	<b>3.2</b>
<b>2014</b>	3.4	3.3	3.2	3.1	2.9	2.8	2.8	2.9	2.9	2.9	3.0	3.3	<b>3.0</b>
<b>2015</b>	3.4	3.3	3.2	3.1	3.0	3.0	3.0	3.0	3.1	3.1	3.3	3.5	<b>3.2</b>
<b>2016</b>	3.6	3.6	3.5	3.3	3.2	3.1	3.1	3.2	3.2	3.2	3.3	3.5	<b>3.3</b>
<b>2017</b>	3.5	3.4	3.3	3.2	3.0	2.9	2.9	2.9	2.9	2.9	3.0	3.2	<b>3.1</b>
<b>2018</b>	3.2	3.1	2.8	2.6	2.4	2.3	2.3	2.3	2.3	2.3	2.4	2.6	<b>2.5</b>
<b>2019</b>	2.7	2.6	2.4	2.3	2.2	2.1	2.1	2.1	2.1	2.2	2.3	2.5	<b>2.3</b>
<b>2020</b>	2.6	2.6	3.0	3.3	3.4	3.3	3.2	3.3	3.2	3.2	3.3	3.6	<b>3.2</b>
<b>2021</b>	3.7	3.7	3.4	3.3	3.1	2.9	2.8	2.7	2.6	2.5	2.5	2.6	<b>3.0</b>
<b>2022</b>	2.7	2.6	2.4	2.3	2.1	2.0	2.0	2.0	1.9	1.9	2.0	2.1	<b>2.2</b>
<b>2023</b>	2.2	2.1	2.0										

Spiegazioni: cfr. pagg. 26-28.

<sup>1)</sup> Tasso di disoccupati definito come numero di disoccupati rispetto alle persone attive (incl. diplomatici e funzionari internazionali) secondo i dati della rilevazione strutturale dell'UST. *Base di persone attive valida dal 1° gennaio 2020 = 4'597'259 persone (pooling triennale secondo i dati della rilevazione strutturale 2018-20).* 2017-2019: 4'636'100 persone (pooling triennale secondo i dati della rilevazione strutturale 2015-17). 2014-2016: 4'493'249 persone (pooling triennale secondo i dati della rilevazione strutturale 2012-14). 2010-2013: 4'322'899 persone (dati della rilevazione strutturale 2010). 2000-2009: 3'946'988 persone (censimento 2000).

**T12: Serie cronologica delle persone in cerca d'impiego registrate**

	Genn.	Febb.	Marzo	Aprile	Maggio	Giugno	Luglio	Agosto	Sett.	Ott.	Nov.	Dic.	Ø
<b>2001</b>	116770	114575	110115	105857	102990	100812	100534	100552	101302	108910	120808	129849	<b>109423</b>
<b>2002</b>	138443	140581	140468	140054	139202	139715	142271	145202	151503	161105	173500	183262	<b>149609</b>
<b>2003</b>	192586	197493	199702	200654	201123	201919	203712	205636	209495	215050	222282	228245	<b>206491</b>
<b>2004</b>	232197	231361	228212	222858	216377	212588	210740	212785	213733	215504	222102	227634	<b>220508</b>
<b>2005</b>	229624	228701	224525	219020	214024	210257	208300	210114	210888	212534	216859	220999	<b>220508</b>
<b>2006</b>	221825	218394	212486	204316	196638	189892	186936	186654	184880	186149	188641	192156	<b>197414</b>
<b>2007</b>	193176	188902	180298	173806	165843	158677	157068	156235	154395	157458	161214	164838	<b>167659</b>
<b>2008</b>	166414	163744	159031	154894	148527	144546	143798	143549	145937	151390	160144	171279	<b>154438</b>
<b>2009</b>	180287	186273	191992	194726	192516	198990	204137	208568	212902	217972	226116	234359	<b>204070</b>
<b>2010</b>	236317	235667	231497	223804	215264	209270	205604	204989	202774	202675	206715	211709	<b>204070</b>
<b>2011</b>	210916	205989	197837	181041	171169	165742	162530	164070	164448	169191	177681	185706	<b>179693</b>
<b>2012</b>	187417	187315	180912	176142	170776	166437	167222	170276	170867	178532	188311	196898	<b>178425</b>
<b>2013</b>	201776	200495	194224	190367	185012	179806	181398	181129	183741	188536	196522	205802	<b>190734</b>
<b>2014</b>	208777	205934	199911	192829	184436	180689	180822	179880	183113	187715	193892	203926	<b>191827</b>
<b>2015</b>	206138	206369	204266	199346	192798	191090	190939	192669	196042	200920	210886	220209	<b>200973</b>
<b>2016</b>	222751	222888	218187	210926	206239	201131	199347	201989	203568	207512	215215	223413	<b>211097</b>
<b>2017</b>	226861	223627	217248	208357	202419	196896	195223	195334	193624	198025	204141	212018	<b>206148</b>
<b>2018</b>	213125	208617	201119	194060	185467	179777	179857	179975	178499	183446	190212	197950	<b>191009</b>
<b>2019</b>	200125	197072	189467	183549	176128	170800	171280	169849	171423	176495	182427	192955	<b>181798</b>
<b>2020</b>	194233	190399	213897	231196	232982	233454	235762	237215	238145	241460	251139	260318	<b>230017</b>
<b>2021</b>	261499	259735	253939	246227	237367	226637	219183	214415	208282	203853	206349	209676	<b>228930</b>
<b>2022</b>	206867	201909	193595	183220	175456	168944	163315	161394	159399	160094	164496	167904	<b>175549</b>
<b>2023</b>	169516	166763	161864										

Spiegazioni: cfr. pagg. 26-28.

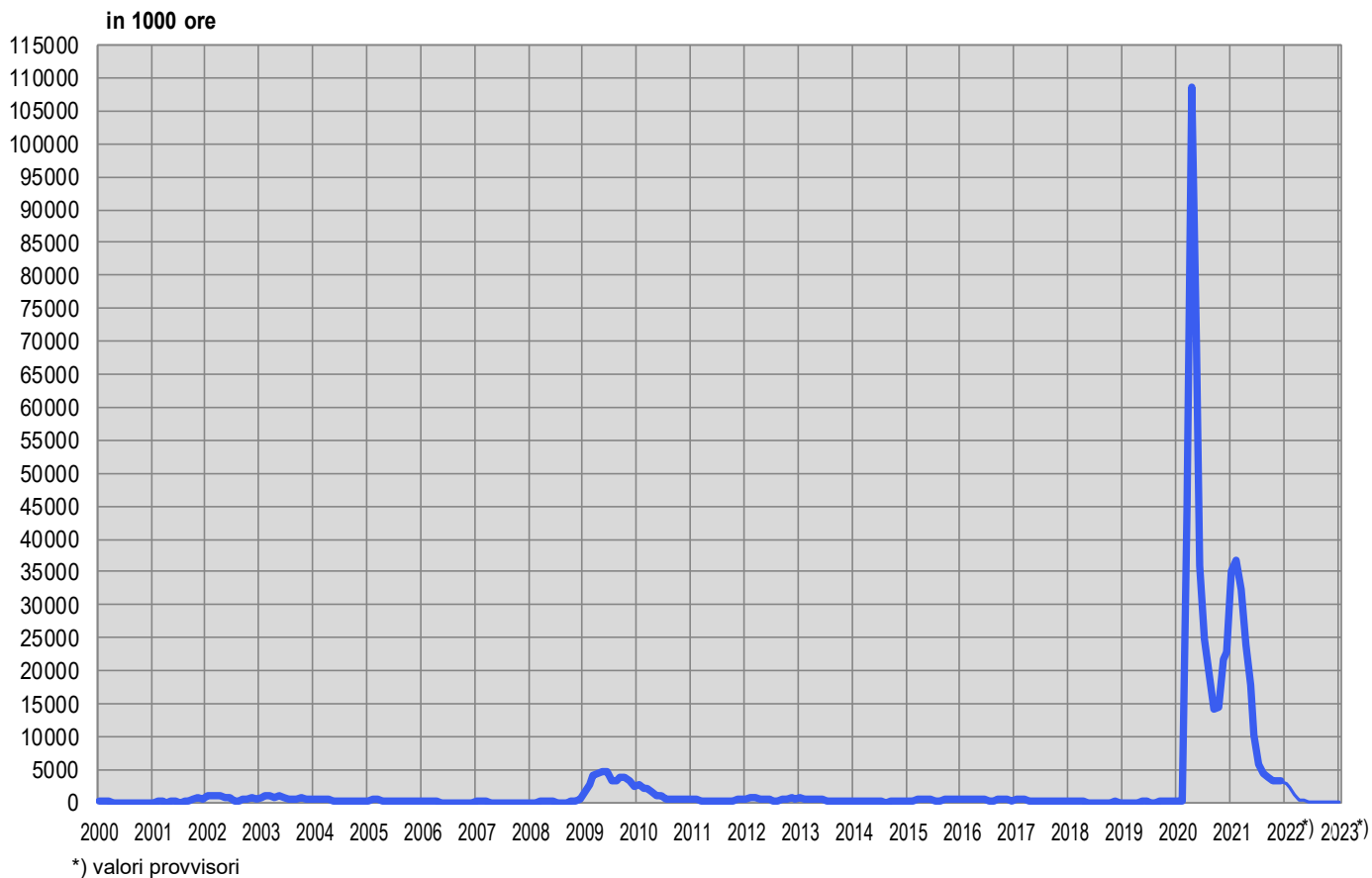
**T13: Lavoro ridotto conteggiato****Aziende, dipendenti colpiti e ore di lavoro perse**

Categorie	Gennaio 2023 *)	Variazioni rispetto a			
		Dicembre 2022		Gennaio 2022	
		assoluto	in %	assoluto	in %
- aziende	137	-22	-13.8	-7068	-98.1
- dipendenti colpiti	1552	44	2.9	-52183	-97.1
- ore di lavoro perse	91494	12335	15.6	-2698169	-96.7

\*) corsivo = valori provvisori.

(...) Non sono pubblicate le variazioni superiori al 200%.

Spiegazioni: cfr. pagg. 26-28.

**G8: Lavoro ridotto, ore di lavoro perse conteggiate**



**T14: Esaurimento del diritto all'indennità di disoccupazione**

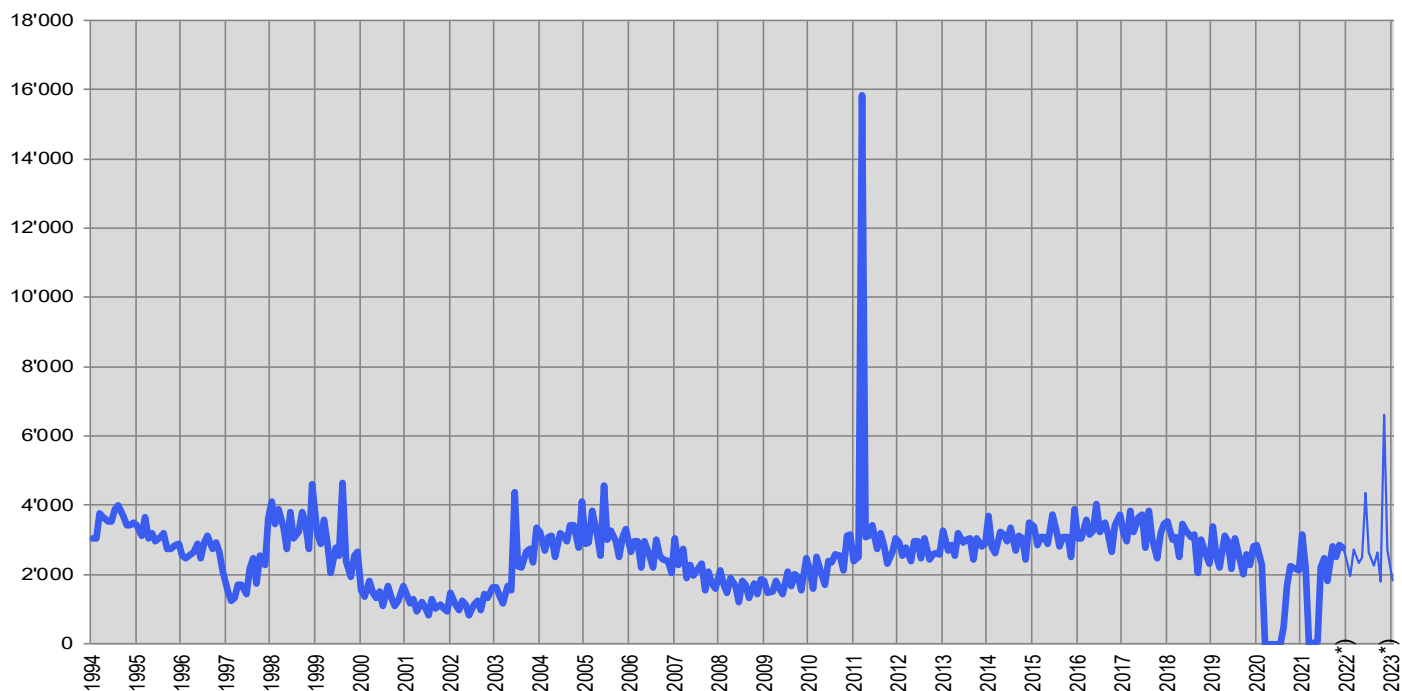
	Genn.	Febb.	Marzo	Aprile	Maggio	Giugno	Luglio	Agosto	Sett.	Ott.	Nov.	Dic.	Ø
<b>2002</b>	1485	1122	982	1243	1119	842	1123	1247	990	1417	1331	1610	<b>1209</b>
<b>2003</b>	1627	1384	1183	1656	1538	4395	2251	2188	2641	2732	2369	3331	<b>2275</b>
<b>2004</b>	3238	2688	3084	3117	2519	3191	3102	2963	3440	3416	2764	4111	<b>3136</b>
<b>2005</b>	2878	2939	3852	3123	2543	4583	2991	3275	2963	2499	3093	3309	<b>3171</b>
<b>2006</b>	2658	2964	2970	2187	2949	2547	2181	2985	2561	2426	2373	2030	<b>2569</b>
<b>2007</b>	3046	2286	2738	1905	2292	1971	2136	2303	1560	2093	1754	1592	<b>2140</b>
<b>2008</b>	2121	1719	1474	1894	1653	1192	1808	1715	1318	1736	1431	1851	<b>1659</b>
<b>2009</b>	1833	1488	1504	1828	1606	1428	2085	1666	2024	1914	1561	2451	<b>1782</b>
<b>2010</b>	2122	1603	2496	2166	1707	2390	2366	2573	2542	2106	3131	3143	<b>2362</b>
<b>2011</b>	2390	2487	15850	3063	3132	3406	2729	3180	2821	2306	2664	3026	<b>3921</b>
<b>2012</b>	2929	2540	2755	2402	2975	2946	2469	3021	2415	2573	2619	2592	<b>2686</b>
<b>2013</b>	3253	2714	2836	2551	3209	2925	3000	3037	2438	3021	2827	2868	<b>2890</b>
<b>2014</b>	3673	2771	2610	3219	3166	2946	3343	2677	3098	3045	2428	3501	<b>3040</b>
<b>2015</b>	3395	2851	3093	3070	2896	3716	3319	2811	3077	3088	2515	3871	<b>3142</b>
<b>2016</b>	3051	3029	3586	3162	3266	4042	3233	3509	3148	2654	3422	3709	<b>3318</b>
<b>2017</b>	3191	2973	3840	3212	3642	3721	2763	3847	3035	2478	3198	3447	<b>3279</b>
<b>2018</b>	3537	3019	3075	2513	3472	3261	3094	3144	2062	2991	2679	2310	<b>2930</b>
<b>2019</b>	3382	2516	2209	3125	2964	2157	3053	2665	2022	2573	2259	2798	<b>2644</b>
<b>2020</b>	2833	2266	-	-	-	2	-	482	1714	2233	2178	2109	<b>1151</b>
<b>2021</b>	3148	2179	16	16	44	2185	2461	1810	2827	2523	2838	2754	<b>1900</b>
<b>* 2022</b>	<b>2355</b>	<b>1929</b>	<b>2693</b>	<b>2304</b>	<b>2439</b>	<b>4329</b>	<b>2636</b>	<b>2258</b>	<b>2645</b>	<b>1801</b>	<b>6594</b>	<b>2677</b>	<b>2888</b>
<b>* 2023</b>	<b>1821</b>												

\*) corsivo = valori provvisori.

Spiegazioni: cfr. pagg. 26-28.

A fine marzo, 338 persone (19%) fra quelle che hanno esaurito il loro diritto all'indennità nel corso del mese di gennaio avevano trovato un lavoro e 286 (16%) erano ancora iscritte a un URC, rimanendo registrate come persone in cerca d'impiego o disoccupate. Tali persone continuano a beneficiare dei servizi degli URC e dei provvedimenti inerenti al mercato del lavoro proposti. 1197 persone giunte alla fine del loro diritto all'indennità (66%) non risultavano più iscritte presso un URC (non è possibile registrare la successiva ripresa di un'attività lucrativa o il ritiro dal mercato del lavoro).

Durante il periodo di applicazione dell'articolo 8 capoverso 1 dell'ordinanza COVID-19 assicurazione contro la disoccupazione (da marzo a fine agosto), tutti gli aventi diritto possono ricevere un massimo di 120 indennità giornaliere supplementari. La modifica della legge COVID-19 (articolo 17 capoversi 2 e 3) di marzo 2021 ha permesso ad ogni persona assicurata che al 1° marzo 2021 non ha ancora esaurito le sue indennità giornaliere di beneficiare al massimo di 66 indennità giornaliere supplementari per il periodo dal 1° marzo 2021 al 31 maggio 2021.

**G9: Esaurimento del diritto all'indennità di disoccupazione**

\*) valori provvisori

### SPIEGAZIONI

<b>Disoccupati registrati</b>	<p>Persone registrate presso gli uffici regionali di collocamento, senza un impiego e immediatamente collocabili. E' irrilevante sapere se esse percepiscono o meno un'indennità di disoccupazione.</p> <p><b>Disoccupati totali:</b> cercano un impiego a tempo pieno.</p> <p><b>Disoccupati parziali:</b> cercano un impiego a tempo parziale.</p>
<b>Persone in cerca d'impiego registrate</b>	<p>Tutte le persone disoccupate e non disoccupate annunciate presso l'ufficio regionale di collocamento che cercano un impiego.</p>
<b>Persone in cerca d'impiego non disoccupate registrate</b>	<p>Persone registrate presso un ufficio regionale di collocamento che tuttavia, a differenza dei disoccupati, o non sono immediatamente collocabili oppure hanno un lavoro.</p> <p>Il numero di persone in cerca d'impiego non disoccupate registrate corrisponde alla differenza tra il totale delle persone in cerca d'impiego e i disoccupati. Rientrano nella categoria delle persone in cerca d'impiego non disoccupate registrate quelle che partecipano ai programmi di occupazione temporanea, che frequentano corsi di riqualificazione o di perfezionamento, che percepiscono un guadagno intermedio nonché le altre persone in cerca d'impiego non disoccupate.</p>
<b>Programmi di occupazione temporanea (POT)</b>	<p>Programmi finanziati dall'assicurazione contro la disoccupazione finalizzati a facilitare agli assicurati l'integrazione e la reintegrazione professionale. Essi consentono ai partecipanti di mantenere le loro qualifiche professionali e di sviluppare nuove capacità. L'occupazione temporanea può effettuarsi anche nell'ambito di una pratica professionale presso aziende o nell'amministrazione oppure in semestri di motivazione per allievi e studenti che hanno terminato la scuola obbligatoria.</p>
<b>Riqualificazione/ perfezionamento</b>	<p>I provvedimenti di riqualificazione e di perfezionamento (corsi) mirano ad un rapido e fondamentale miglioramento dell'idoneità al collocamento di un assicurato sul mercato del lavoro. Il provvedimento può essere effettuato anche come pratica di formazione presso un'impresa o nell'ambito di un'azienda di esercitazione.</p> <p><b>Le persone non disoccupate che frequentano corsi di riqualificazione o di perfezionamento, secondo l'articolo 60 capoverso 4 della legge sull'assicurazione contro la disoccupazione, non sono idonee al collocamento per la durata dei corsi.</b> Sono indicate nella tabella 2c delle statistiche sulle persone non disoccupate.</p> <p><b>I disoccupati che frequentano corsi di riqualificazione o di perfezionamento, invece, devono terminare immediatamente la formazione a favore di un nuovo posto di lavoro.</b> Il loro numero è indicato in basso a pagina 6.</p>
<b>Guadagno intermedio</b>	<p>Per guadagno intermedio si intende ogni reddito proveniente da un'attività lucrativa dipendente o indipendente, che un beneficiario di indennità di disoccupazione ottiene per evitare o ridurre la disoccupazione nel periodo di riscossione.</p>
<b>Altre persone in cerca d'impiego non disoccupate</b>	<p>Vi appartengono le persone che ricevono assegni per il periodo di introduzione, sussidi per le spese di pendolare e di soggiornante settimanale, o prestazioni per il promovimento dell'attività lucrativa indipendente, nonché le persone che in seguito a malattia, servizio militare o altre ragioni non sono immediatamente collocabili e infine le persone durante il periodo della disdetta.</p>
<b>Idoneità al collocamento</b>	<p>Il disoccupato è idoneo al collocamento se è disposto, capace e autorizzato ad accettare un'occupazione adeguata.</p>
<b>Effettivi</b>	<p>Numero al giorno di riferimento. L'ultimo giorno del mese vale come giorno di riferimento.</p>
<b>Entrate/uscite</b>	<p>Le entrate indicano la somma dei nuovi annunci alla disoccupazione con lo statuto di "disoccupato" più i passaggi dallo statuto di "non disoccupato" a quello di "disoccupato". Inversamente, le uscite risultano dalle cancellazioni dei disoccupati e dai passaggi dallo statuto di "disoccupato" a quello di "non disoccupato". Su scala nazionale sono inoltre misurabili e dimostrabili anche altri flussi (entrate e uscite degli aggregati persone in cerca d'impiego, non disoccupati, sotto-aggregati non disoccupati; posti vacanti).</p>
<b>Destagionalizzazione</b>	<p>Metodo che permette di eliminare la componente stagionale di una serie cronologica. Qui viene impiegata la procedura di destagionalizzazione X-13. La procedura calcola nuovamente la serie con ogni valore supplementare, per cui i valori corretti possono fluttuare da un mese all'altro.</p>
<b>Età</b>	<p>Differenza tra il giorno di riferimento (ultimo giorno del mese) e la data di nascita (anno e mese) delle persone prese in considerazione. Classificazione in fasce di 5 anni.</p>
<b>Disoccupati dei giovani</b>	<p>Disoccupati da 15 fino a 24 anni.</p>
<b>Durata trascorsa</b>	<p>Differenza tra il giorno di riferimento e la data d'annuncio, detratto il periodo in cui la persona colpita non è considerata disoccupata (programma d'occupazione, guadagno intermedio, ecc.).</p>

<b>Situazione dell'impiego</b>	<p><b>Occupati precedentemente:</b> la conclusione dell'attività lavorativa risale a non più di 6 mesi prima dell'annuncio all'ufficio regionale di collocamento.</p> <p><b>Per la prima volta in cerca di un impiego:</b> ha appena terminato la formazione (gli apprendisti sono considerati come occupati precedentemente).</p> <p><b>Reinserimento nella vita professionale:</b> dopo un'interruzione dell'attività lavorativa di almeno 6 mesi.</p> <p><b>Riqualificazione / perfezionamento:</b> disoccupati collocabili che intendono riqualificarsi o perfezionarsi.</p>
<b>Tasso di disoccupazione</b>	<p>Numero dei disoccupati registrati il giorno di riferimento (ultimo giorno del mese) diviso per il numero delle persone attive (a partire dal 1° gennaio 2020: 4'597'259 persone) secondo il pooling triennale 2018-2020 sulla vita attiva della popolazione (rilevato dall'Ufficio federale di statistica) moltiplicato per 100.</p>
<b>Persone attive</b>	<p>Persone che svolgono un'attività lucrativa di almeno un'ora per settimana e le persone non occupate.</p> <p>Il tasso di disoccupazione è calcolato prendendo come denominatore il numero delle persone attive: quest'ultimo, ripartito per regioni, Cantoni, attività economiche, nazionalità, classi di età e secondo il sesso, interessa diverse tabelle della statistica del mercato del lavoro della SECO. Eccezione: il tasso di disoccupazione in base ai rami economici e alle professioni non viene calcolato in base al numero delle persone attive, ma in base al numero delle persone che svolgono un'attività lucrativa.</p> <p>Dal 2010 il numero di persone attive è rilevato ogni anno dall'Ufficio federale di statistica nell'ambito di rilevazioni strutturali sulla vita attiva della popolazione sulla base di un campione. Queste rilevazioni strutturali, che si svolgono ogni anno, possono essere raggruppate all'interno di pooling pluriennali. Il vantaggio di questo metodo è quello di fornire una base di dati più ampia per quanto riguarda le persone attive. Per calcolare i tassi di disoccupazione la SECO mette in relazione il numero dei disoccupati dal 1° gennaio 2020 con quello delle persone attive del pooling triennale con i dati delle rilevazioni strutturali dal 2018 al 2020.</p> <p>Grazie al metodo di rilevamento a campione, il denominatore del TD può essere adeguato più spesso rispetto al modello utilizzato precedentemente per il censimento (inchiesta esaustiva ogni 10 anni). I dati sulle persone attive utilizzati dalla SECO includono i diplomatici e i funzionari internazionali domiciliati in Svizzera</p> <p>(Fino al 31.12.1999, alla base del calcolo del tasso di disoccupazione sono state poste le persone attive a partire da sei ore lavorative alla settimana. Questa base non è più disponibile).</p>
<b>Coefficiente di Variazione delle persone attive</b>	<p>Il coefficiente di variazione (CV) è un indice di dispersione relativo che permette di definire il grado di precisione di un valore stimato. Il coefficiente di variazione è il rapporto, per un dato campione, tra la sua deviazione standard e il valore assoluto della sua media aritmetica, moltiplicato per 100. (Il coefficiente di variazione descrive dunque la deviazione standard relativa di un dato campione e permette in questo modo di confrontare tra loro, tramite diverse medie aritmetiche, la variabilità dei valori stimati).</p> <p>In riferimento al tasso di disoccupazione, il coefficiente di variazione permette alla SECO di contrassegnare con delle lettere l'esattezza del numero di persone attive (del denominatore del tasso di disoccupazione): la lettera A indica una possibile deviazione del numero di persone attive dallo 0,0 all'1,0% dal valore reale, la lettera B dall'1,1% al 2,0%, la lettera C dal 2,1 al 5,0% e la lettera D dal 5,1 al 10,0%. I tassi di disoccupazione con un coefficiente di variazione delle persone attive superiore al 10% non sono pubblicati.</p>
<b>Rami economici</b>	<p>Sistematica giusta NOGA 2008 (Nomenclatura Generale delle Attività economiche).</p>
<b>Gruppi professionali</b>	<p>Sistematica secondo la nomenclatura svizzera delle professioni CH-ISCO-19. Attribuzione all'ultima funzione esercitata.</p>
<b>Funzione esercitata</b>	<p><b>Indipendente:</b> proprietario di un'impresa o socio con responsabilità illimitata di una società collettiva o in accomandita.</p> <p><b>Quadro:</b> svolgimento di compiti direttivi, di coordinazione e di controllo.</p> <p><b>Specialista:</b> svolgimento di compiti di difficoltà elevata sotto la propria responsabilità.</p> <p><b>Ausiliario:</b> svolgimento di compiti semplici che non richiedono una particolare formazione professionale.</p> <p><b>Apprendista:</b> Tirocinio terminato risp. interrotto o formazione equivalente.</p> <p><b>Stagista:</b> persona che ha concluso la scuola dell'obbligo o una scuola universitaria, con una breve esperienza pratica in una professione (solitamente 3-6 mesi).</p> <p><b>Allievo / Studente:</b> formazione conclusa risp. interrotta presso una scuola.</p> <p><b>Lavoratore a domicilio:</b> attività svolta al proprio domicilio su incarico di un'azienda.</p>
<b>Disoccupati di lunga durata</b>	<p>Persone disoccupate da oltre un anno.</p>
<b>Posti vacanti annunciati</b>	<p>I posti vacanti vengono comunicati su base facoltativa agli uffici regionali di collocamento, i quali gestiscono i registri corrispondenti. A partire da giugno 2009 un'offerta d'impiego non viene più cancellata automaticamente alla scadenza della data di validità: ora il consulente dell'URC ha un mese di tempo,</p>

una volta raggiunta la data di validità, per togliere definitivamente l'annuncio o per prolungarne la validità, in quest'ultimo caso l'offerta d'impiego continua a essere computata nel totale dei posti vacanti.

### Durata del lavoro

**Tempo pieno:** 90% o più del tempo lavorativo usuale nell'azienda.  
**Tempo parziale:** meno del 90% del tempo lavorativo usuale nell'azienda.

### Missing values

In alcune tabelle mancano dei valori e di conseguenza il totale indicato non corrisponde alla somma dei valori.

... Numero non noto, privo d'oggetto o non menzionato per motivi statistici.

- Valore esattamente zero.

### Definizione di esaurimento del diritto all'indennità

Hanno esaurito il diritto all'indennità le persone che hanno percepito tutte le indennità a cui avevano diritto (numero massimo di indennità giornaliera) oppure il cui diritto all'indennità è scaduto in quanto sono giunte alla fine del termine quadro di due anni e non soddisfano i presupposti per l'apertura di un nuovo termine quadro. L'assicurato esaurisce il suo diritto nel mese in cui percepisce l'ultima indennità giornaliera.

Il numero massimo di indennità giornaliera dipende dal periodo di contribuzione e dall'età dell'assicurato.

Dal 1° aprile 2011 valgono le seguenti norme:

- hanno diritto a 260 indennità giornaliera al massimo le persone che nei 2 anni precedenti la disoccupazione hanno versato i contributi dell'assicurazione contro la disoccupazione per almeno 12 mesi ma per un periodo complessivamente inferiore a 18 mesi;
- le persone con un periodo di contribuzione superiore a 18 mesi hanno diritto al massimo a 400 indennità giornaliera;
- le persone con un periodo di contribuzione di almeno 22 mesi, che hanno compiuto 55 anni o che percepiscono una rendita dell'assicurazione invalidità corrispondente almeno a un grado d'invalidità del 40% hanno diritto a 520 indennità giornaliera al massimo;
- hanno diritto a un massimo di 200 indennità giornaliera le persone fino ai 25 anni senza obblighi di mantenimento che possono comprovare un periodo di contribuzione di almeno 12 mesi;
- coloro che sono esonerati dall'adempimento del periodo di contribuzione hanno diritto a un massimo di 90 indennità giornaliera;
- le persone il cui termine quadro inizia durante gli ultimi quattro anni precedenti il raggiungimento dell'età che dà diritto alla rendita AVS possono percepire 120 indennità giornaliera supplementari al massimo.

Dal 1° luglio 2003 al 31 marzo 2011 erano validi i seguenti diritti massimi:

- le persone con un periodo di contribuzione di almeno 12 mesi avevano diritto a 400 indennità giornaliera;
- coloro che potevano comprovare un periodo di contribuzione di 18 mesi e avevano compiuto 55 anni o percepivano una rendita dell'assicurazione invalidità o dell'assicurazione obbligatoria contro gli infortuni avevano diritto a 520 indennità giornaliera;
- le persone il cui termine quadro iniziava durante gli ultimi quattro anni precedenti il raggiungimento dell'età che dà diritto alla rendita AVS potevano percepire 120 indennità giornaliera supplementari al massimo;
- coloro che erano esonerati dall'adempimento del periodo di contribuzione avevano diritto a un massimo di 260 indennità giornaliera;
- le persone con un diritto massimo di 400 indennità giornaliera potevano percepire 120 indennità supplementari se nel Cantone o nella regione in cui vivevano il tasso di disoccupazione degli ultimi sei mesi ammontava ad almeno il 5%. I Cantoni interessati erano tenuti a partecipare alle spese supplementari nella misura del 20%.

Tra il mese di gennaio 1997 e il mese di giugno 2003, per aprire un termine quadro di due anni era sufficiente che l'assicurato avesse versato i contributi per almeno 6 mesi nel corso dei due anni precedenti la disoccupazione. La maggior parte delle persone aveva diritto a 520 indennità giornaliera al massimo.

Fino alla fine del 1996, il numero massimo di indennità giornaliera versate dipendeva dal periodo di contribuzione. Un periodo di contribuzione di 6 mesi dava diritto a 170 indennità giornaliera, 12 mesi a 250 e 18 mesi a 400.

Per ragioni di ordine pratico legate ai pagamenti, i dati delle casse di disoccupazione concernenti il numero delle persone che hanno esaurito il diritto all'indennità sono disponibili soltanto dopo due mesi.

### Lavoro ridotto conteggiato

Per lavoro ridotto s'intende una temporanea riduzione della durata del lavoro o una temporanea interruzione totale dell'attività, accompagnata di norma da una corrispondente decurtazione dello stipendio; il rapporto di lavoro, comunque, non si interrompe. In questa categoria rientrano anche le interruzioni del lavoro dovute a provvedimenti delle autorità o ad altre circostanze, esulanti dalle intenzioni del datore di lavoro. In alcuni casi anche una sola unità aziendale può essere equiparata ad un'azienda. Il ricorso al lavoro ridotto in un'impresa è volto a compensare temporanei cali dell'attività, preservando i posti di lavoro. L'indennità per il lavoro ridotto offre quindi alle imprese un'alternativa al licenziamento.

Statisticamente viene rilevato il lavoro ridotto conteggiato e indennizzato dalle casse. Per ragioni pratiche legate al versamento delle indennità, i dati delle casse di disoccupazione sul lavoro ridotto conteggiato sono disponibili soltanto dopo un termine di due mesi.