



Schweizerische Eidgenossenschaft
Confédération suisse
Confederazione Svizzera
Confederaziun svizra

Dipartimento federale dell'economia
della formazione e della ricerca DEFR
Segreteria di Stato dell'economia SECO

La situazione sul mercato del lavoro

dicembre 2021

7 gennaio 2022

Editore:

Schweizerische Eidgenossenschaft
Confédération suisse
Confederazione Svizzera
Confederaziun svizra

Segreteria di Stato dell'economia SECO

Direzione del lavoro

Holzikofenweg 36

CH-3003 Berna

Tel. ++41 58 462 56 56

Fax ++41 58 462 56 00

www.seco.admin.ch

E-Mail: info@seco.admin.ch

Periodicità:

«La situazione sul mercato del lavoro»

è pubblicato mensilmente in italiano, tedesco e francese

Abbonamento:

Segreteria di Stato dell'economia SECO

Direzione del lavoro

Statistiche e analisi del mercato del lavoro

Holzikofenweg 36

CH-3003 Berna

Tel. ++41 58 480 62 73 / ++41 58 480 62 70

Prezzi di abbonamento:

Abbonamento annuale Svizzera: Fr. 60.--

Abbonamento annuale estero: Fr. 84.--

Internet:

www.seco.admin.ch

www.lavoro.swiss

www.amstat.ch (Statistiche e analisi del mercato del lavoro)



INDICE**IN SINTESI**

Cifre in sintesi	4
------------------	---

TABELLE E GRAFICI

T1a: Disoccupati registrati	6
T1b: Tasso di disoccupazione	7
G1: Disoccupati registrati, secondo il sesso, la nazionalità e la durata	7
T2a: Disoccupati registrati secondo i Cantoni	8
T2b: Tasso di disoccupazione secondo i Cantoni	9
T2c: Persone in cerca d'impiego registrate secondo i Cantoni	10
G2: Quota delle persone in cerca d'impiego registrate non disoccupate	12
G3: Persone in cerca d'impiego e disoccupati registrati	13
G4: Quota dei disoccupati di lunga durata sul totale dei disoccupati	13
G5: Tasso di disoccupazione per Cantone	14
G6: Tasso di disoccupazione per Cantone	14
T3: Disoccupati registrati secondo i rami economici	15
T4a: Disoccupati registrati secondo i grandi gruppi professionali	16
T4b: Disoccupati registrati secondo il grado di formazione	16
T5: Disoccupati registrati secondo le classe d'età	17
T6: Disoccupati registrati secondo l'ultima funzione esercitata	18
G7: Disoccupati registrati secondo l'ultima funzione esercitata	18
T7: Disoccupati di lunga durata	19
T8: Disoccupati giovani (15-24 anni)	20
T9: Posti vacanti annunciati	21
T10: Serie cronologica dei disoccupati registrati	22
T11: Serie cronologica del tasso di disoccupazione	22
T12: Serie cronologica delle persone in cerca d'impiego registrate	23
T13: Lavoro ridotto conteggiato	24
G8: Lavoro ridotto, ore di lavoro perse conteggiate	24
T14: Esaurimento del diritto all'indennità di disoccupazione	25
G9: Esaurimento del diritto all'indennità di disoccupazione	25

SPIEGAZIONI	26
--------------------	----

I disoccupati registrati in dicembre 2021

Secondo i rilevamenti effettuati dalla Segreteria di Stato dell'economia (SECO), alla fine di dicembre 2021 erano iscritti 121'728 disoccupati presso gli uffici regionali di collocamento (URC), ossia 5'484 in più rispetto al mese precedente. Il tasso di disoccupazione è salito dal 2,5% nel mese di novembre al 2,6% nel mese in rassegna. Rispetto allo stesso mese dell'anno precedente, il numero di disoccupati è diminuito di 41'817 unità (-25,6%).

Disoccupazione giovanile nel mese di dicembre 2021

Il numero di giovani disoccupati (15-24 anni) è diminuito di 182 unità (-1,7%) arrivando al totale di 10'569, ciò che corrisponde a 7'125 persone in meno (-40,3%) rispetto allo stesso mese dell'anno precedente.

Disoccupati di 50-64 anni in dicembre 2021

Il numero dei disoccupati di 50-64 anni è aumentato di 1'691 persone (+4,7%), attestandosi a 37'754. In confronto allo stesso mese dell'anno precedente ciò corrisponde a una diminuzione di 7'776 persone (-17,1%).

Persone in cerca d'impiego nel mese di dicembre 2021

Complessivamente le persone in cerca d'impiego registrate erano 209'676, 3'327 in più rispetto al mese precedente e 50'642 (-19,5%) in meno rispetto al corrispondente periodo dell'anno precedente.

Posti vacanti annunciati nel mese di dicembre 2021

Il 1° luglio 2018 è stato introdotto in tutta la Svizzera l'obbligo di annunciare i posti vacanti per i generi di professioni con un tasso di disoccupazione pari almeno all'8%; dal 1° gennaio 2020 questo valore soglia è stato ridotto al 5%. Il numero dei posti annunciati all'URC è diminuito in dicembre di 3'021 raggiungendo le 47'531 unità. Dei 47'531 posti, 33'503 sottostavano all'obbligo di annuncio.

Lavoro ridotto conteggiato nel mese di ottobre 2021

Nel mese di ottobre 2021 sono state colpite dal lavoro ridotto 48'264 persone, ovvero 4'291 in meno (-8,2%) rispetto al mese precedente. Il numero delle aziende colpite è diminuito di 1'111 unità (-12,3%) portandosi a 7'917. Il numero delle ore di lavoro perse è diminuito di 296'129 unità (-11,7%), portandosi a 2'227'061 ore. Nel corrispondente periodo dell'anno precedente (ottobre 2020) erano state registrate 12'812'300 ore perse, ripartite su 219'388 persone in 22'853 aziende.

Persone che hanno esaurito il loro diritto all'indennità nel mese di ottobre 2021

Secondo i dati provvisori forniti dalle casse di disoccupazione, nel corso del mese di ottobre 2021, 2'539 persone hanno esaurito il loro diritto alle prestazioni dell'assicurazione contro la disoccupazione.

Cifre in sintesi

DISOCCUPAZIONE	Dicembre 2021	Novembre 2021	Dicembre 2020	Variazioni rispetto			
				al mese prec.		all'anno prec.	
				assoluto	in %	assoluto	in %
- Disoccupati registrati	121'728	116'244	163'545	5'484	4.7	-41'817	-25.6
- Tasso di disoccupazione	2.6%	2.5%	3.5%	...	0.1 *)	...	-0.9 *)
- Giovani disoccupati (**)	10'569	10'751	17'694	-182	-1.7	-7'125	-40.3
- Tasso di disoccupazione giovanile	2.0%	2.0%	3.4%	...	- *)	...	-1.4 *)
- Disoccupati di 50-64 anni	37'754	36'063	45'530	1'691	4.7	-7'776	-17.1
- Tasso dei disoccupati di 50-64 anni	2.8%	2.7%	3.4%	...	0.1 *)	...	-0.6 *)
- Disoccupati di lunga durata	29'870	30'080	29'670	-210	-0.7	200	0.7
- Persone in cerca d'impiego	209'676	206'349	260'318	3'327	1.6	-50'642	-19.5
POSTI VACANTI ANNUNCIATI	47'531	50'552	25'226	-3'021	-6.0	22'305	88.4

*) in punti percentuali

**) 15-24 anni

Retrospettiva: mercato del lavoro e lavoro ridotto 2021 / medie annue 2021

Anche nel 2021 l'andamento del mercato del lavoro è stato dominato dalla crisi del COVID-19. Oltre agli influssi positivi della congiuntura (calo destagionalizzato della disoccupazione dal 3,3% al 2,4% sull'andamento annuo) anche lo strumento dell'indennità per lavoro ridotto (ILR) ha contribuito considerevolmente a compensare ed attenuare gli influssi negativi della crisi sulle imprese e sui lavoratori.

Gia dal mese di gennaio sia il numero di persone in cerca d'impiego registrate (261'499) che quello di disoccupati (169'753), che partiva da una soglia elevata, è diminuito costantemente. Soltanto nel mese di novembre si è osservato un rallentamento del calo dei disoccupati (a un livello basso di 116'244 persone) ovvero - per la prima volta nel corso dell'anno - è tornato a crescere il numero delle persone in cerca d'impiego, prevalentemente per motivi stagionali.

A fine dicembre 2021 il numero di disoccupati (121'728) era inferiore a quello di un anno prima di 41'817 unità ovvero del 25,6%. Rispetto ai dati di dicembre 2020, le persone in cerca d'impiego erano 209'676, una diminuzione di 50'642 unità (-19,5%). In confronto ai dati del mese di dicembre 2019, cioè poco prima dello scoppio della crisi di COVID-19, attualmente il numero di persone in cerca d'impiego fa registrare un aumento di 16'721 persone (+8,7%), mentre i disoccupati si attestano a 4'451 persone ossia +3,8%.

Nel 2021 la media annua del numero dei disoccupati ammonta a 137'614 persone ossia si attesta a un livello inferiore a quella del 2020 (-8'106 persone ovvero -5,6%). Nell'anno in esame, il tasso medio annuo di disoccupazione si attesta al 3,0%, valore che corrisponde a una live diminuzione rispetto al 2020 (3,1%).

Sempre nel 2021, in media le persone in cerca d'impiego sono state 228'930. Rispetto al 2020 ciò rappresenta un calo di 1'087 persone (-0,5%).

Il tasso di disoccupazione dei giovani (persone di età compresa tra i 15 e i 24 anni) è in media inferiore di 0,7 punti percentuali rispetto a quello dell'anno precedente e pertanto scende a una media annua del 2,5%. Invece il tasso di disoccupazione dei lavoratori più anziani (dai 50 ai 64 anni) è salito a una media annua del 3,0% (+0,1% rispetto al 2020).

Nel secondo anno della della crisi di COVID-19, l'ampio ricorso all'indennità per lavoro ridotto (ILR) ha stabilizzato l'occupazione. L'importo delle ILR versate era ancora circa la metà di quello dell'anno precedente. Nel corso della seconda ondata della pandemia di COVID-19, alla fine del 2020, il lavoro ridotto è nuovamente aumentato in modo significativo fino a raggiungere il picco annuale di 523'687 lavoratori nel febbraio 2021. Nei mesi successivi il numero di lavoratori che hanno riscosso l'ILR è sceso di nuovo in modo costante e significativo a causa dell'allentamento delle misure di politica sanitaria. Fino al mese di ottobre 2021 sono stati effettuati conteggi per 48'264 lavoratori, un dato che rappresenta il livello più basso dall'inizio della crisi nel marzo 2020. È probabile che questa cifra subirà un lieve rialzo, visto che che le aziende hanno tre mesi per inoltrare i conteggi dell'ILR.

A causa degli effetti del coronavirus, anche nel 2021 la Confederazione ha concesso all'assicurazione contro la disoccupazione un finanziamento supplementare straordinario pari alle indennità per lavoro ridotto versate agli aventi diritto. Secondo le stime attuali il fondo di compensazione dell'assicurazione contro la disoccupazione chiuderà l'esercizio 2021 con 14,03 miliardi di franchi di entrate (2020: 17,40 miliardi) e 14,25 miliardi di franchi di uscite (2020: 17,26 miliardi), con un disavanzo di pari a 0,22 miliardi di franchi (2020: eccedenza 0,14 miliardi).

Le entrate principali sono costituite dai contributi degli assicurati e dei datori di lavoro di 7,61 miliardi di franchi (2020: 7,46 miliardi), e dal contributo federale COVID-19 di 5,65 miliardi di franchi (2020: 9,19 miliardi). Le uscite principali comprendono l'indennità di disoccupazione, che nel 2021 ammontava a 6,75 miliardi di franchi (2020: 6,38 miliardi) e le indennità per lavoro ridotto di 5,65 miliardi di franchi (2020: 9,20 miliardi).

Dal 1991, oltre alla statistica della SECO concernente i disoccupati registrati in Svizzera, viene elaborata una seconda statistica, basata sui dati relativi alla disoccupazione ai sensi dell'ILO: la rilevazione sulle forze di lavoro in Svizzera RIFOS, dell'Ufficio federale di statistica UST. Questa statistica è conforme alle direttive dell'Ufficio internazionale del lavoro (IAA/ILO/BIT) e di EUROSTAT e viene consultata in caso di raffronti internazionali. Le due statistiche si differenziano per il metodo di indagine. A differenza della SECO – che effettua mensilmente una rilevazione totale dei disoccupati registrati presso gli URC – l'UST svolge con una frequenza trimestrale rilevazioni per campionatura mediante interviste telefoniche e stime. Le differenze metodologiche comportano diversità di risultati; tuttavia le informazioni ricavate dalle due statistiche si integrano.

T1a: Disoccupati registrati

Media annua		Nov. 2021		Dicembre 2021							
2020	2021			Effettivi	Variazioni rispetto				Entrate/Uscite		
		numero			quota (in %)	al mese precedente		allo stesso mese dell'anno precedente		entrate	uscite
				assoluto		relativo (in %)	assoluto	relativo (in %)			
145720	137614	116244	Totale	121728	100.0	5484	4.7	-41817	-25.6	33015	27531
...	...	118116	destagionalizzato ¹⁾	113047	...	-5069	-4.3
90258	86243	71706	Secondo le regioni:								
55462	51372	44538	Svizzera tedesca	74314	61.0	2608	3.6	-27529	-27.0	19859	17251
			Svizzera romanda e Ticino	47414	39.0	2876	6.5	-14288	-23.2	13156	10280
63781	60741	52157	Secondo il sesso:								
81939	76874	64087	donne	51029	41.9	-1128	-2.2	-17098	-25.1	11586	12714
			uomini	70699	58.1	6612	10.3	-24719	-25.9	21429	14817
77006	71221	60430	Secondo la nazionalità:								
68714	66393	55814	svizzeri	60871	50.0	441	0.7	-22601	-27.1	14173	13753
			stranieri	60857	50.0	5043	9.0	-19216	-24.0	18842	13778
16799	13360	10751	Secondo l'età: ²⁾								
89394	83178	69306	15-24 anni	10569	8.7	-182	-1.7	-7125	-40.3	3662	3667
39424	40955	36063	25-49 anni	73280	60.2	3974	5.7	-26942	-26.9	20714	16737
			50-64 anni	37754	31.0	1691	4.7	-7776	-17.1	8635	6997
120166	112031	93646	Secondo la durata del lavoro:								
25554	25584	22598	tempo pieno	99582	81.8	5936	6.3	-36054	-26.6	28713	22780
			tempo parziale	22146	18.2	-452	-2.0	-5763	-20.6	4302	4751
89661	69871	60601	Secondo la durata:								
34812	35474	25563	1-6 mesi	66299	54.5	5698	9.4	-26698	-28.7
21248	32269	30080	7-12 mesi	25559	21.0	-4	-0.0	-15319	-37.5
			> 1 anno	29870	24.5	-210	-0.7	200	0.7
138180	130711	110107	Sec. la situazione dell'impiego:								
3753	3104	2592	impiegato precedentemente	115946	95.3	5839	5.3	-40141	-25.7
3786	3800	3545	primo impiego	2389	2.0	-203	-7.8	-1225	-33.9
			reinserimento nella vita prof.	3393	2.8	-152	-4.3	-451	-11.7

Spiegazioni: cfr. pagg. 26-28.

¹⁾ Metodo che permette di eliminare la componente stagionale di una serie cronologica. Qui viene impiegata la procedura di destagionalizzazione X-13. La procedura calcola nuovamente la serie con ogni valore supplementare, per cui i valori corretti possono fluttuare da un mese all'altro e sono pertanto indicati in corsivo.

²⁾ 65 anni e più: 125 disoccupati nel dicembre 2021.

Su 121728 disoccupati, 9335 persone hanno partecipato a corsi di riqualificazione o di perfezionamento.

T1b: Tasso di disoccupazione

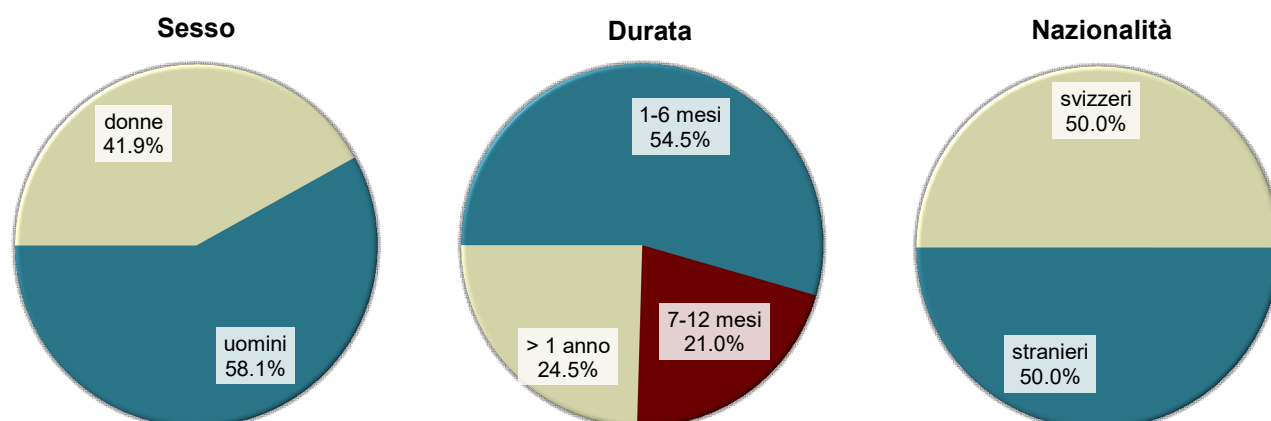
Media annua		Novembre 2021		Dicembre 2021		
2020	2021			Tasso CV ¹⁾	Variazioni in punti percentuali	
Tasso				rispetto al mese precedente	allo stesso mese dell'anno precedente	
3.1	3.0	2.5	Totale	2.6 A	0.1	-0.9
...	...	2.5	destagionalizzato ²⁾	2.4 A	-0.1	...
			Secondo le regioni:			
2.7	2.6	2.2	Svizzera tedesca	2.2 A	-	-0.9
4.2	3.9	3.4	Svizzera romanda e Ticino	3.6 A	0.2	-1.1
			Secondo il sesso:			
3.0	2.8	2.4	donne	2.4 A	-	-0.8
3.3	3.1	2.6	uomini	2.8 A	0.2	-1.0
			Secondo la nazionalità:			
2.3	2.1	1.8	svizzeri	1.8 A	-	-0.7
5.5	5.3	4.5	stranieri	4.9 A	0.4	-1.5
			Secondo l'età:			
3.2	2.5	2.0	15-24 anni	2.0 A	-	-1.4
3.4	3.1	2.6	25-49 anni	2.8 A	0.2	-1.0
2.9	3.0	2.7	50-64 anni	2.8 A	0.1	-0.6

Spiegazioni: cfr. pagg. 26-28.

¹⁾ Coefficiente di variazione: A=0.0-1.0%, B=1.1-2.0%, C=2.1-5.0%, D=5.1-10.0%, E=10.1-16.5%, F=16.6-25.0%, G>25%.

²⁾ Metodo che permette di eliminare la componente stagionale di una serie cronologica. Qui viene impiegata la procedura di destagionalizzazione X-13. La procedura calcola nuovamente la serie con ogni valore supplementare, per cui i valori corretti possono fluttuare da un mese all'altro e sono pertanto indicati in corsivo.

G1: Disoccupati registrati, secondo il sesso, la nazionalità e la durata, dicembre 2021



T2a: Disoccupati registrati secondo i Cantoni

Media annua		Nov. 2021		Dicembre 2021							
2020	2021			Effettivi	Variazioni rispetto				Entrate/Uscite		
		al mese precedente			allo stesso mese dell' anno precedente		entrate	uscite			
numero	quota (in %)				assoluto	relativo (in %)			assoluto	relativo (in %)	
145720	137614	116244	Totale	121728	100.0	5484	4.7	-41817	-25.6	33015	27531
26155	24895	19790	Zurigo	20266	16.6	476	2.4	-9562	-32.1	4806	4321
14135	13509	11554	Berna	11847	9.7	293	2.5	-4359	-26.9	2902	2603
5198	4752	3660	Lucerna	3859	3.2	199	5.4	-2021	-34.4	1116	915
285	224	197	Uri	206	0.2	9	4.6	-118	-36.4	86	77
1336	1121	867	Svitto	905	0.7	38	4.4	-589	-39.4	260	227
265	220	165	Obvaldo	167	0.1	2	1.2	-139	-45.4	68	66
352	325	250	Nidvaldo	270	0.2	20	8.0	-162	-37.5	89	69
470	448	368	Glarona	377	0.3	9	2.4	-162	-30.1	109	101
1783	1724	1418	Zugo	1443	1.2	25	1.8	-574	-28.5	363	342
5758	5266	4438	Friburgo	4787	3.9	349	7.9	-1761	-26.9	1416	1068
4292	4356	3780	Soletta	4023	3.3	243	6.4	-928	-18.7	1240	1003
3963	3900	3364	Basilea-Città	3446	2.8	82	2.4	-962	-21.8	713	630
3737	3653	3127	Basilea-Campagna	3268	2.7	141	4.5	-893	-21.5	925	778
1570	1435	1217	Sciaffusa	1240	1.0	23	1.9	-492	-28.4	296	269
637	552	432	Appenzello esterno	445	0.4	13	3.0	-204	-31.4	122	111
97	67	52	Appenzello interno	58	0.0	6	11.5	-23	-28.4	21	15
7134	6647	5493	San Gallo	5895	4.8	402	7.3	-2019	-25.5	1876	1483
2142	1667	1594	Grigioni	1489	1.2	-105	-6.6	-672	-31.1	911	1015
12803	12993	11075	Argovia	11579	9.5	504	4.6	-2891	-20.0	2927	2424
3903	3757	3303	Turgovia	3531	2.9	228	6.9	-759	-17.7	1029	802
6118	5352	5048	Ticino	5277	4.3	229	4.5	-1187	-18.4	1405	1175
18783	16979	14477	Vaud	15221	12.5	744	5.1	-4960	-24.6	4229	3481
6658	5756	4775	Vallese	6188	5.1	1413	29.6	-2135	-25.7	3198	1790
4274	3880	3316	Neuchâtel	3457	2.8	141	4.3	-1239	-26.4	770	631
12155	12360	10867	Ginevra	10851	8.9	-16	-0.1	-2611	-19.4	1836	1849
1715	1778	1617	Giura	1633	1.3	16	1.0	-395	-19.5	302	286

Spiegazioni: cfr. pagg. 26-28.

T2b: Tasso di disoccupazione secondo i Cantoni

Media annua		Novembre 2021		Dicembre 2021			
2020	2021			Tasso CV ¹⁾	Variazioni in punti percentuali		
Tasso		rispetto al mese precedente			allo stesso mese dell'anno precedente		
3.1	3.0	2.5	Totale	2.6 A	0.1	-0.9	
3.1	2.9	2.3	Zurigo	2.4 A	0.1	-1.1	
2.5	2.4	2.0	Berna	2.1 A	0.1	-0.7	
2.2	2.0	1.6	Lucerna	1.7 A	0.1	-0.8	
1.4	1.1	1.0	Uri	1.0 C	-	-0.6	
1.5	1.2	1.0	Svitto	1.0 A	-	-0.7	
1.2	1.0	0.8	Obvaldo	0.8 B	-	-0.6	
1.4	1.3	1.0	Nidvaldo	1.1 B	0.1	-0.6	
2.1	2.0	1.6	Glarona	1.7 B	0.1	-0.7	
2.5	2.4	2.0	Zugo	2.0 B	-	-0.9	
3.3	3.0	2.6	Friburgo	2.8 A	0.2	-1.0	
2.9	2.9	2.5	Soletta	2.7 A	0.2	-0.6	
3.8	3.8	3.3	Basilea-Città	3.3 A	-	-1.0	
2.5	2.4	2.1	Basilea-Campagna	2.2 A	0.1	-0.6	
3.6	3.3	2.8	Sciaffusa	2.9 B	0.1	-1.1	
2.1	1.8	1.4	Appenzello esterno	1.4 B	-	-0.7	
1.1	0.8	0.6	Appenzello interno	0.6 C	-	-0.3	
2.5	2.4	2.0	San Gallo	2.1 A	0.1	-0.7	
1.9	1.5	1.4	Grigioni	1.3 A	-0.1	-0.6	
3.4	3.4	2.9	Argovia	3.1 A	0.2	-0.7	
2.5	2.4	2.1	Turgovia	2.3 A	0.2	-0.5	
3.6	3.1	2.9	Ticino	3.1 A	0.2	-0.7	
4.5	4.1	3.5	Vaud	3.7 A	0.2	-1.2	
3.7	3.2	2.7	Vallese	3.5 A	0.8	-1.2	
4.6	4.2	3.6	Neuchâtel	3.7 A	0.1	-1.3	
4.9	5.0	4.4	Ginevra	4.4 A	-	-1.0	
4.7	4.9	4.4	Giura	4.5 B	0.1	-1.1	

Spiegazioni: cfr. pagg. 26-28.

¹⁾ Coefficiente di variazione: A=0.0-1.0%, B=1.1-2.0%, C=2.1-5.0%, D=5.1-10.0%, E=10.1-16.5%, F=16.6-25.0%, G>25%.

Se non si tiene conto del peso dell'aiuto cantonale ai disoccupati e dell'assistenza sociale, il tasso di disoccupazione nei seguenti Cantoni sarebbe più basso (pp = punti percentuali):

VD (-0.4 pp), FR (-0.1 pp), SH (-0.1 pp), GE (-0.1 pp).

T2c: Persone in cerca d'impiego registrate secondo i Cantoni

Media annua		Nov. 2021		Dicembre 2021					
2020	2021			Effettivi		Variazioni rispetto			
Effettivi						al mese precedente		allo stesso mese dell'anno precedente	
numero	quota (in %)	assoluto		relativo (in %)	assoluto	relativo (in %)	assoluto	relativo (in %)	
230017	228930	206349	Totale	209676	100.0	3327	1.6	-50642	-19.5
40500	40466	34786	Zurigo	34664	16.5	-122	-0.4	-11991	-25.7
21713	21369	19317	Berna	19660	9.4	343	1.8	-5129	-20.7
8514	8287	7126	Lucerna	7250	3.5	124	1.7	-2521	-25.8
524	458	376	Uri	391	0.2	15	4.0	-203	-34.2
2460	2303	1895	Svitto	1973	0.9	78	4.1	-846	-30.0
431	382	306	Obvaldo	296	0.1	-10	-3.3	-178	-37.6
583	546	466	Nidvaldo	469	0.2	3	0.6	-206	-30.5
820	762	650	Glarona	658	0.3	8	1.2	-232	-26.1
2827	2770	2472	Zugo	2450	1.2	-22	-0.9	-753	-23.5
9476	9391	8681	Friburgo	8944	4.3	263	3.0	-1653	-15.6
7381	7833	7293	Soletta	7338	3.5	45	0.6	-1221	-14.3
6011	6104	5563	Basilea-Città	5551	2.6	-12	-0.2	-1253	-18.4
6328	6457	5899	Basilea-Campagna	5972	2.8	73	1.2	-1284	-17.7
2886	2800	2507	Sciaffusa	2488	1.2	-19	-0.8	-608	-19.6
1013	981	870	Appenzello esterno	865	0.4	-5	-0.6	-206	-19.2
151	114	93	Appenzello interno	105	0.1	12	12.9	-41	-28.1
12787	12774	11587	San Gallo	11702	5.6	115	1.0	-2632	-18.4
3344	2814	2660	Grigioni	2575	1.2	-85	-3.2	-936	-26.7
19759	20655	18994	Argovia	19024	9.1	30	0.2	-3419	-15.2
7040	7266	6709	Turgovia	6847	3.3	138	2.1	-1031	-13.1
10614	9906	9836	Ticino	10232	4.9	396	4.0	-1244	-10.8
28508	27935	25248	Vaud	25791	12.3	543	2.2	-5614	-17.9
10234	9406	8130	Vallese	9701	4.6	1571	19.3	-2488	-20.4
6368	6235	5497	Neuchâtel	5508	2.6	11	0.2	-1759	-24.2
17386	18414	17065	Ginevra	16875	8.0	-190	-1.1	-2780	-14.1
2361	2505	2323	Giura	2347	1.1	24	1.0	-414	-15.0

Spiegazioni: cfr. pagg. 26-28.

Dicembre
2021

Situazione dell'impiego delle persone in cerca d'impiego non disoccupate 1)

Cantoni	Programmi di occupazione temporanea	Variazioni rispetto al mese precedente		Riqualificazione/perfezionamento 2)	Variazioni rispetto al mese precedente		Guadagno intermedio	Variazioni rispetto al mese precedente		Altre persone in cerca d'impiego non disoccupate	Variazioni rispetto al mese precedente	
		assoluto	relativo (in %)		assoluto	relativo (in %)		assoluto	relativo (in %)		assoluto	relativo (in %)
CH	7696	-1093	-12.4	646	-236	-26.8	47894	-1438	-2.9	31712	610	2.0
ZH	936	-134	-12.5	2	-	-	7153	-289	-3.9	6307	-175	-2.7
BE	357	-86	-19.4	1	-	-	3883	-143	-3.6	3572	279	8.5
LU	387	-25	-6.1	1	-	-	1581	-84	-5.0	1422	34	2.4
UR	37	-	-	-	-	-	84	2	2.4	64	4	6.7
SZ	181	-18	-9.0	-	-	-	354	-14	-3.8	533	72	15.6
OW	16	-6	-27.3	-	-	-	60	-4	-6.3	53	-2	-3.6
NW	25	-4	-13.8	-	-	-	83	-13	-13.5	91	-	-
GL	6	-9	-60.0	-	-	-	163	1	0.6	112	7	6.7
ZG	88	-41	-31.8	-	-	-	459	-16	-3.4	460	10	2.2
FR	640	1	0.2	-	-	-	2218	-137	-5.8	1299	50	4.0
SO	203	-25	-11.0	5	-4	-44.4	1886	-112	-5.6	1221	-57	-4.5
BS	166	-12	-6.7	-	-	-	1106	-67	-5.7	833	-15	-1.8
BL	153	-19	-11.0	55	-39	-41.5	1465	23	1.6	1031	-33	-3.1
SH	165	-2	-1.2	-	-	-	653	-32	-4.7	430	-8	-1.8
AR	18	-6	-25.0	-	-	-	240	-4	-1.6	162	-8	-4.7
AI	2	-1	-33.3	1	-	-	20	-2	-9.1	24	9	60.0
SG	372	-101	-21.4	222	-58	-20.7	2815	-156	-5.3	2398	28	1.2
GR	156	-22	-12.4	-	-	-	624	122	24.3	306	-80	-20.7
AG	317	-106	-25.1	-	-	-	4271	-201	-4.5	2857	-167	-5.5
TG	319	-35	-9.9	-	-	-	1597	-74	-4.4	1400	19	1.4
TI	564	-62	-9.9	-	-	-	2894	-2	-0.1	1497	231	18.2
VD	1295	-216	-14.3	286	-93	-24.5	6235	-238	-3.7	2754	346	14.4
VS	480	-42	-8.0	67	-27	-28.7	2218	106	5.0	748	121	19.3
NE	204	-8	-3.8	-	-	-	1206	-64	-5.0	641	-58	-8.3
GE	554	-107	-16.2	6	-15	-71.4	4102	-52	-1.3	1362	-	-
JU	55	-7	-11.3	-	-	-	524	12	2.3	135	3	2.3

Spiegazioni: cfr. pagg. 26-28.

1) Persone in cerca d'impiego registrate meno disoccupati registrati = persone in cerca d'impiego non disoccupate.

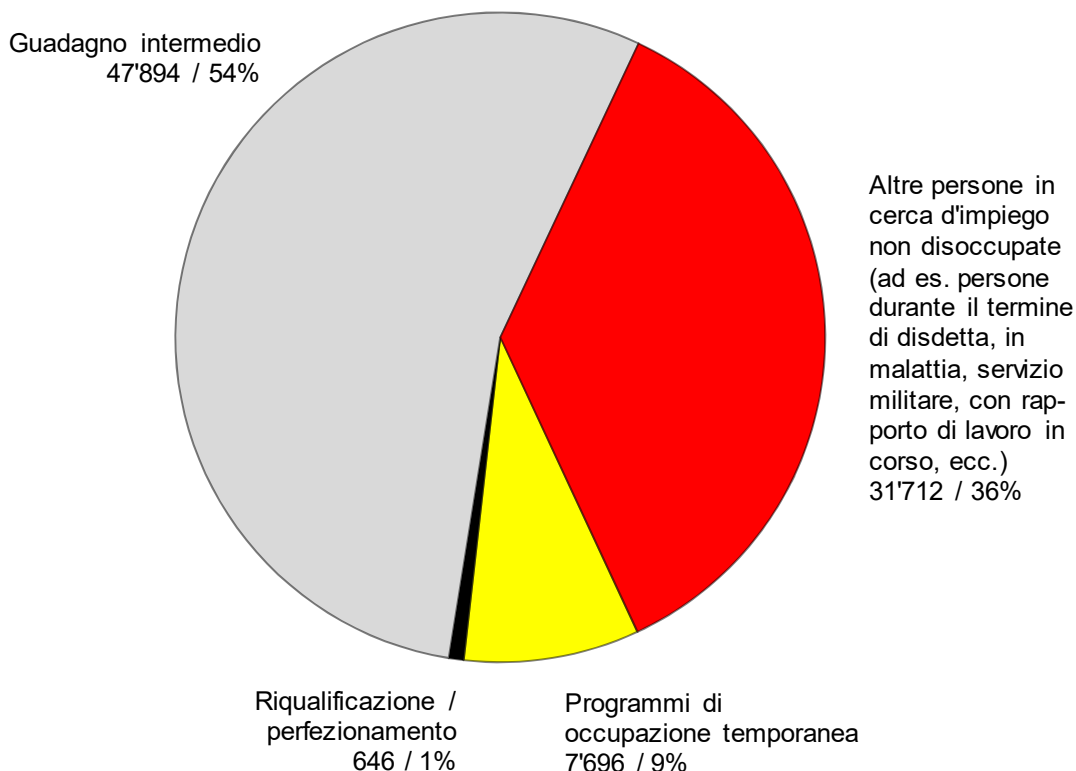
2) Sono incluse le persone non idonee al collocamento per la durata dei corsi di riqualificazione o di perfezionamento, secondo l'articolo 60 capoverso 4 della legge sull'assicurazione contro la disoccupazione.

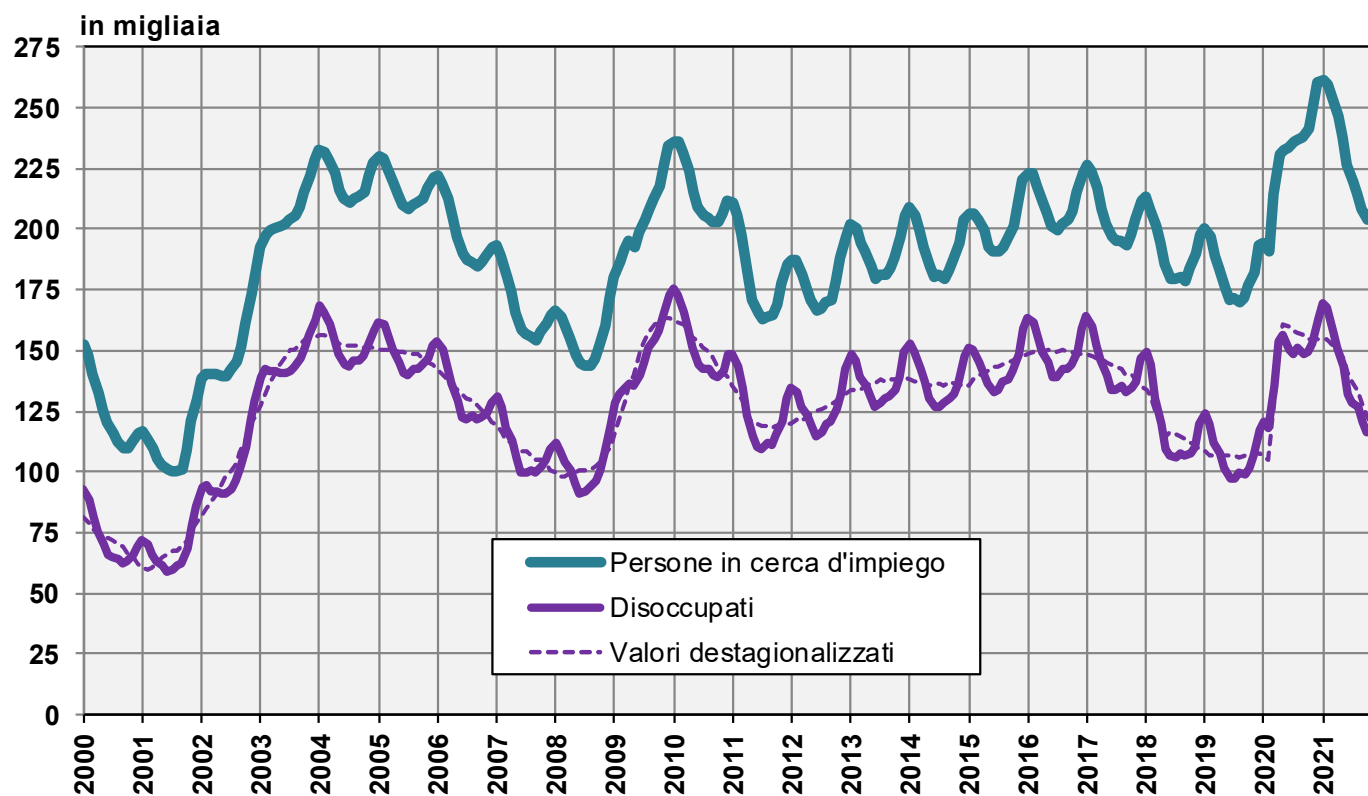
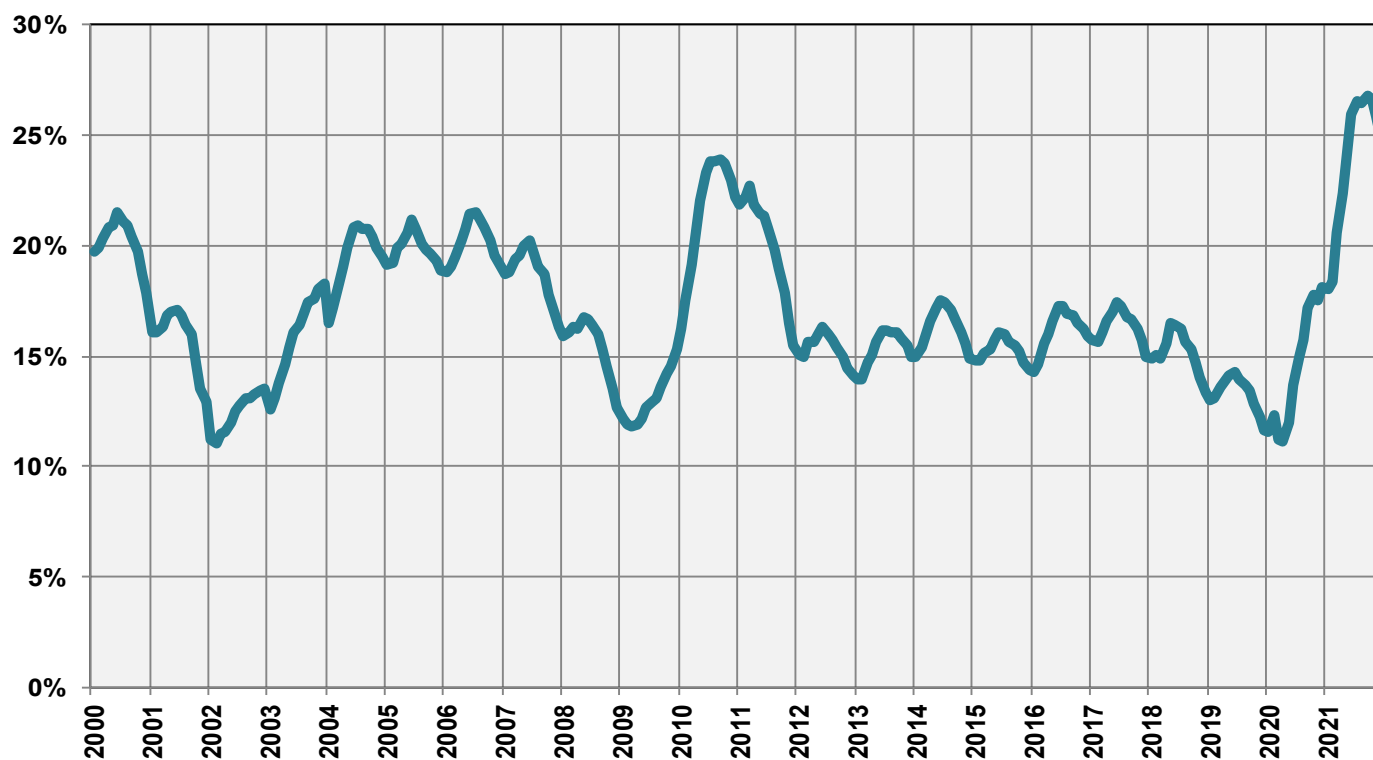
Persone in cerca d'impiego registrate non disoccupate

Le **persone in cerca d'impiego non disoccupate** sono le persone registrate presso un ufficio regionale di collocamento che - a differenza dei disoccupati - non sono immediatamente disponibili per il collocamento o hanno un lavoro.

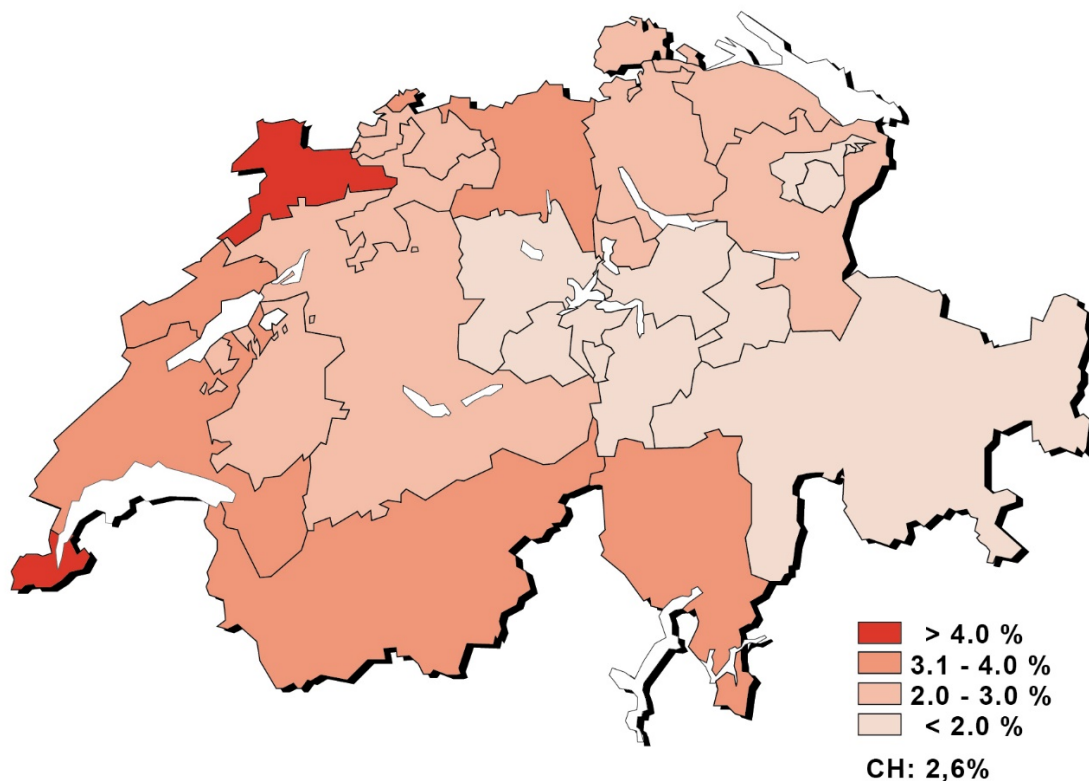
- Le persone in cerca d'impiego registrate non disoccupate corrispondono alla differenza fra il totale delle persone in cerca d'impiego registrate e i disoccupati.
- Le persone in cerca d'impiego registrate non disoccupate sono ripartite fra le categorie seguenti: persone che partecipano ad un programma per l'occupazione temporanea, persone in fase di riqualificazione o di perfezionamento, persone che hanno un guadagno intermedio e altre persone in cerca d'impiego.

G2: Quota delle persone in cerca d'impiego registrate non disoccupate (totale: 87'948) dicembre 2021

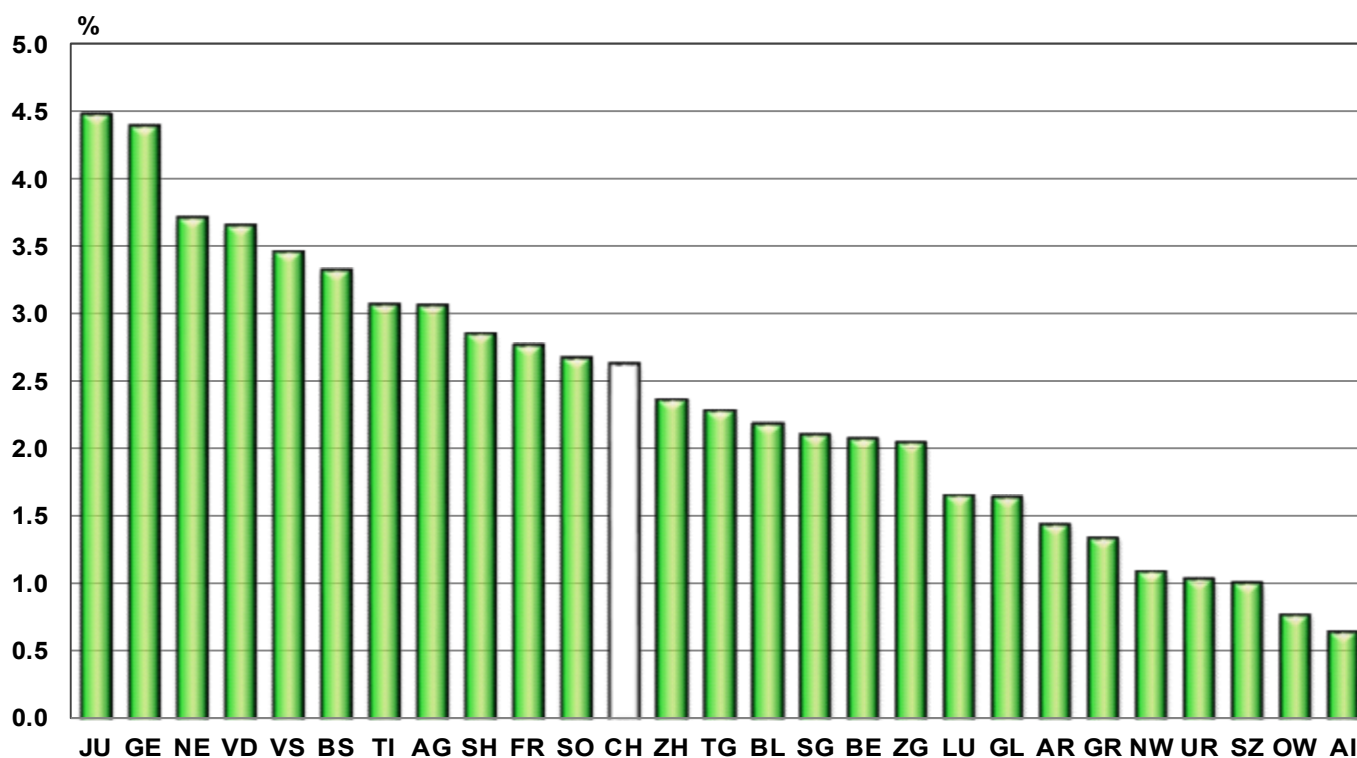


G3: Persone in cerca d'impiego e disoccupati registrati**G4: Quota dei disoccupati di lunga durata sul totale dei disoccupati**

G5: Tasso di disoccupazione per Cantone, dicembre 2021



G6: Tasso di disoccupazione per Cantone, dicembre 2021



T3: Disoccupati registrati secondo i rami economici ¹⁾

Media annua		Nov.			Dicembre					
2020	2021	2021			2021					
Effettivi					Effettivi		Variazioni rispetto			
							al mese precedente		allo stesso mese dell'anno precedente	
					numero	tasso ²⁾ CV ³⁾	assoluto	relativo (in %)	assoluto	relativo (in %)
145720	137614	116244		Totale	121728		5484	4.7	-41817	-25.6
1180	1129	1059	A	Settore 1 (Agricoltura, selvicoltura e pesca)	1212	1.1 A	153	14.4	-434	-26.4
36513	33588	27243	B-F	Settore 2 (Industria)	33062	3.8 A	5819	21.4	-11257	-25.4
102751	97965	83471	G-T	Settore 3 (Servizi)	82952	2.6 A	-519	-0.6	-29149	-26.0
1180	1129	1059	A 01-03	Agricoltura, selvicoltura e pesca	1212	1.1 A	153	14.4	-434	-26.4
88	91	87	B 05-09	Attività estrattive	95	2.3 C	8	9.2	-15	-13.6
3273	3172	2663	C 10-12	Industrie alimentari, delle bevande, del tabacco	2658	3.6 B	-5	-0.2	-894	-25.2
435	465	350	C 13-14	Tessili e abbigliamento	358	3.6 C	8	2.3	-189	-34.6
64	72	54	C 15	Industria del cuoio e scarpe	58	4.0 D	4	7.4	-24	-29.3
978	740	598	C 16	articoli in legno, sughero, paglia e intreccio	713	2.0 B	115	19.2	-249	-25.9
954	927	762	C 17-18	Industria della carta, stampa	735	3.0 B	-27	-3.5	-338	-31.5
1622	1656	1421	C 19-21	Prodotti chimici, raffinazione del petrolio	1411	2.7 B	-10	-0.7	-464	-24.7
998	974	815	C 22	Articoli in gomma e materie plastiche	842	4.6 C	27	3.3	-316	-27.3
609	570	476	C 23	Prodotti in vetro, in ceramica e in cemento	539	3.5 C	63	13.2	-129	-19.3
3520	3256	2708	C 24-25	Metallurgia e prodotti in metallo	2886	3.6 A	178	6.6	-1145	-28.4
4405	4155	3432	C 26-27	Elettrotecnica, elettronica, orologi e ottica	3431	3.2 A	-1	-0.0	-1597	-31.8
1959	1774	1429	- C 2652	- Orologi	1409	4.8 B	-20	-1.4	-762	-35.1
2043	1915	1562	C 28	Produzione di macchinari e apparecchiature	1567	2.3 B	5	0.3	-904	-36.6
476	451	345	C 29-30	Fabbricazione di veicoli	348	2.7 C	3	0.9	-196	-36.0
1529	1502	1212	C 31-33	Mobili; Riparazione di macchine	1245	2.9 B	33	2.7	-479	-27.8
348	294	269	D 35	Fornitura di energia	282	1.1 B	13	4.8	-85	-23.2
460	497	435	E 36-39	Riciclaggio; Raccolta, tratta. e fornit. di acqua	460	3.0 C	25	5.7	-78	-14.5
14711	12852	10054	F 41-43	Costruzioni 4)	15434	5.4 A	5380	53.5	-4155	-21.2
20172	19688	16490	G 45-47	Commercio; riparazione di auto, settore auto	16485	3.1 A	-5	-0.0	-5441	-24.8
2517	2339	1926	G 45	Commercio, riparazione di auto	1982	2.6 A	56	2.9	-853	-30.1
7586	7405	6335	G 46	Commercio all'ingrosso	6372	3.2 A	37	0.6	-2076	-24.6
10069	9943	8229	G 47	Commercio al dettaglio	8131	3.1 A	-98	-1.2	-2512	-23.6
6457	6369	5467	H 49-53	Traffico e trasporti	5550	3.0 A	83	1.5	-1349	-19.6
14781	13938	11152	I 55-56	Alloggio e ristorazione	10276	5.5 A	-876	-7.9	-7127	-41.0
4849	4438	3802	J 58- 63	Informazione e comunicazione	3844	2.7 A	42	1.1	-1426	-27.1
2637	2468	2149	- J 62	- Informatica	2138	2.8 A	-11	-0.5	-747	-25.9
7066	6750	5810	K 64-66	Attività finanziarie e assicurative	5816	2.4 A	6	0.1	-1768	-23.3
4003	3682	3130	- K 64	- Banche	3081	2.4 A	-49	-1.6	-1256	-29.0
935	860	744	- K 65	- Assicurazioni	776	1.6 B	32	4.3	-155	-16.6
1472	1515	1319	L 68	Attività immobiliari	1336	2.7 B	17	1.3	-296	-18.1
11150	10127	8485	M 69-75	Attività professionali, scientifiche e tecniche	8503	2.3 A	18	0.2	-3550	-29.5
676	660	582	- M 72	- Ricerca e sviluppo	587	2.9 C	5	0.9	-119	-16.9
9195	8982	7510	N 77-82	Attività amministrative e di servizi di supporto 4)	8219	...	709	9.4	-2657	-24.4
3403	3174	2952	O 84	Amministrazione pubblica, assicurazione sociale	2872	1.3 A	-80	-2.7	-636	-18.1
4527	4029	3493	P 85	Istruzione	3389	1.3 A	-104	-3.0	-1081	-24.2
12441	12054	10983	Q 86-88	Sanità e assistenza sociale	10702	1.9 A	-281	-2.6	-2130	-16.6
2310	2054	1741	R 90-93	Attività artistiche, di intrattenimento e divertimento	1736	2.8 B	-5	-0.3	-737	-29.8
3694	3570	3089	S 94-96	Altre attività di servizi	3043	2.3 A	-46	-1.5	-883	-22.5
1234	1277	1178	T 97-98	famiglie private con personale domestico	1181	...	3	0.3	-68	-5.4
5276	4933	4471		Non specificato, altri	4502	...	31	0.7	-977	-17.8

Spiegazioni: cfr. pagg. 26-28.

¹⁾ Classificazione dei rami economici secondo NOGA 2008.²⁾ Dei 4'636'100 di persone attive secondo il pooling 2015-2017 circa 500'813 non appartengono a nessun ramo economico. Tra queste vi sono 238'264 persone non occupate. Pertanto i tassi di disoccupazione secondo i rami economici sono stati lievemente sovrastimati e non sono direttamente paragonabili agli altri tassi di disoccupazione della statistica del mercato del lavoro della SECO.³⁾ Coefficiente di variazione: A=0.0-1.0%, B=1.1-2.0%, C=2.1-5.0%, D=5.1-10.0%, E=10.1-16.5%, F=16.6-25.0%, G>25%.⁴⁾ Non è possibile calcolare il tasso di disoccupazione delle attività economiche NOGA N da 77 a 82, perché il gruppo NOGA 78 «Attività di collocamento privato» comprende anche disoccupati appartenenti ad altre attività economiche.

T4a: Disoccupati registrati secondo i grandi gruppi professionali ¹⁾

Media annua		Nov.		Dicembre						
2020	2021	2021		2021						
Effettivi				Effettivi		Variazioni rispetto				
					al mese precedente		allo stesso mese dell'anno precedente			
numero	tasso ²⁾	CV ³⁾	assoluto	relativo (in %)	assoluto	relativo (in %)	assoluto	relativo (in %)		
145720	137614	116244	Totale	121728	2.6	A	5484	4.7	-41817	-25.6
8989	8937	7694	1 Dirigenti	7655	2	A	-39	-0.5	-2418	-24.0
19360	17831	15350	2 Professioni intellettuali e scientifiche	15236	1.6	A	-114	-0.7	-5306	-25.8
16586	15962	13918	3 Professioni tecniche intermedie	13841	2	A	-77	-0.6	-4092	-22.8
21486	19819	17172	4 Impiegati di ufficio	16812	3.0	A	-360	-2.1	-6116	-26.7
27742	27058	22404	5 Professioni nelle attività commerciali e nei servizi	21723	3.8	A	-681	-3.0	-8842	-28.9
873	761	679	6 Personale specializzato addetto all'agricoltura alle foreste e alla pesca	834	0.9	A	155	22.8	-404	-32.6
17994	15814	12395	7 Artigiani e operai specializzati	15990	3.5	A	3595	29.0	-6194	-27.9
6351	5994	4895	8 Conduttori di impianti e macchinari e addetti al montaggio	5928	3.4	A	1033	21.1	-1841	-23.7
24847	24178	20747	9 Professioni non qualificate	22806	8.8	A	2059	9.9	-6242	-21.5
45	41	35	0 Forze armate	39	0.8	C	4	11.4	-9	-18.8
1449	1220	955	Non specificato	864	-91	-9.5	-353	-29.0

Spiegazioni: cfr. pagg. 26-28.

¹⁾ Classificazione dei gruppi professionali secondo la nomenclatura svizzera delle professioni (CH-ISCO-19) o in base alla International Standard Classification of Occupations, ISCO.²⁾ Dei 4'636'100 di persone attive secondo il pooling 2015-2017 435'348 non hanno fornito indicazioni sulla professione svolta. Tra queste vi sono 238'264 persone non occupate. Pertanto i tassi di disoccupazione secondo le professioni sono stati lievemente sovrastimati e non sono direttamente paragonabili agli altri tassi di disoccupazione della statistica del mercato del lavoro della SECO.³⁾ Coefficiente di variazione: A=0.0-1.0%, B=1.1-2.0%, C=2.1-5.0%, D=5.1-10.0%, E=10.1-16.5%, F=16.6-25.0%, G>25%.**T4b: Disoccupati registrati secondo il grado di formazione**

Media annua		Nov.		Dicembre						
2020	2021	2021		2021						
Effettivi				Effettivi		Variazioni rispetto				
					al mese precedente		allo stesso mese dell'anno precedente			
numero	tasso CV ⁴⁾		assoluto	relativo (in %)	assoluto	relativo (in %)	assoluto	relativo (in %)		
145720	137614	116244	Totale	121728	2.6	A	5484	4.7	-41817	-25.6
36235	35042	29459	01 Grado secondario I ¹⁾	32868	4.5	A	3409	11.6	-9394	-22.2
66119	61130	51308	02 Grado secondario II ²⁾	53217	2.5	A	1909	3.7	-20488	-27.8
36391	34745	30042	03 Grado terziario ³⁾	29933	1.7	A	-109	-0.4	-9574	-24.2
6976	6698	5435	Non specificato	5710	275	5.1	-2361	-29.3

Spiegazioni: cfr. pagg. 26-28.

¹⁾ Scuola obbligatoria non conclusa/conclusa, formazioni transitorie (ad es. 10° anno scolastico).²⁾ Avviamento professionale, tirocinio, maturità professionale o liceale, scuola specializzata o formazione simile.³⁾ Attestato professionale o diploma federale, scuola tecnica o scuola professionale, scuola specializzata superiore, università, scuola universitaria professionale, alta scuola pedagogica, PF.⁴⁾ Coefficiente di variazione: A=0.0-1.0%, B=1.1-2.0%, C=2.1-5.0%, D=5.1-10.0%, E=10.1-16.5%, F=16.6-25.0%, G>25%.

T5: Disoccupati registrati secondo le classe d'età

Media annua		Nov. 2021		Dicembre 2021								
2020	2021			Effettivi	Variazioni rispetto				Entrate/Uscite			
		al mese precedente			allo stesso mese dell'anno precedente		entrate	uscite				
numero	tasso CV ¹⁾				assoluto	relativo (in %)			assoluto	relativo (in %)		
145720	137614	116244	Totale	121728	2.6	A	5484	4.7	-41817	-25.6	33015	27531
3502	2758	2320	15-19 anni	2129	1.2	A	-191	-8.2	-1187	-35.8	822	910
13297	10602	8431	20-24 anni	8440	2.4	A	9	0.1	-5938	-41.3	2840	2757
19167	16749	13757	25-29 anni	14169	2.9	A	412	3.0	-6587	-31.7	4273	3769
20310	19073	16039	30-34 anni	16871	3.2	A	832	5.2	-5880	-25.8	4718	3917
18454	17380	14464	35-39 anni	15352	2.9	A	888	6.1	-5588	-26.7	4223	3363
16102	15425	12925	40-44 anni	13840	2.7	A	915	7.1	-4424	-24.2	3848	2935
15362	14551	12121	45-49 anni	13048	2.3	A	927	7.6	-4463	-25.5	3652	2753
15156	14489	12091	50-54 anni	12883	2.2	A	792	6.6	-4559	-26.1	3609	2792
13964	14555	12735	55-59 anni	13517	2.8	A	782	6.1	-2743	-16.9	3361	2606
10304	11911	11237	60-64 anni	11354	3.9	A	117	1.0	-474	-4.0	1665	1599
103	122	124	65 anni e più²⁾	125	1	0.8	26	26.3	4	130
			Uomini									
81939	76874	64087	Totale	70699	2.8	A	6612	10.3	-24719	-25.9	21429	14817
2079	1637	1380	15-19 anni	1309	1.4	A	-71	-5.1	-746	-36.3	509	517
7620	6177	4908	20-24 anni	5103	2.9	A	195	4.0	-3707	-42.1	1803	1574
10098	8737	6987	25-29 anni	7593	3.0	A	606	8.7	-3769	-33.2	2524	1900
10577	9725	8021	30-34 anni	8940	3.1	A	919	11.5	-3314	-27.0	2931	2016
10046	9288	7632	35-39 anni	8594	3.0	A	962	12.6	-3256	-27.5	2769	1807
9083	8536	7009	40-44 anni	7976	2.9	A	967	13.8	-2641	-24.9	2561	1588
8753	8221	6702	45-49 anni	7809	2.6	A	1107	16.5	-2552	-24.6	2484	1397
8719	8251	6788	50-54 anni	7667	2.4	A	879	12.9	-2829	-27.0	2409	1508
8287	8577	7424	55-59 anni	8309	3.2	A	885	11.9	-1598	-16.1	2313	1435
6577	7604	7112	60-64 anni	7274	4.4	A	162	2.3	-333	-4.4	1123	946
102	122	124	65 anni e più²⁾	125	1	0.8	26	26.3	3	129
			Donne³⁾									
63781	60741	52157	Totale	51029	2.4	A	-1128	-2.2	-17098	-25.1	11586	12714
1423	1121	940	15-19 anni	820	1.0	A	-120	-12.8	-441	-35.0	313	393
5677	4425	3523	20-24 anni	3337	2.0	A	-186	-5.3	-2231	-40.1	1037	1183
9070	8012	6770	25-29 anni	6576	2.8	A	-194	-2.9	-2818	-30.0	1749	1869
9733	9348	8018	30-34 anni	7931	3.2	A	-87	-1.1	-2566	-24.4	1787	1901
8407	8092	6832	35-39 anni	6758	2.8	A	-74	-1.1	-2332	-25.7	1454	1556
7019	6890	5916	40-44 anni	5864	2.4	A	-52	-0.9	-1783	-23.3	1287	1347
6609	6330	5419	45-49 anni	5239	2.0	A	-180	-3.3	-1911	-26.7	1168	1356
6437	6238	5303	50-54 anni	5216	1.9	A	-87	-1.6	-1730	-24.9	1200	1284
5677	5977	5311	55-59 anni	5208	2.4	A	-103	-1.9	-1145	-18.0	1048	1171
3728	4308	4125	60-64 anni	4080	3.3	A	-45	-1.1	-141	-3.3	542	653

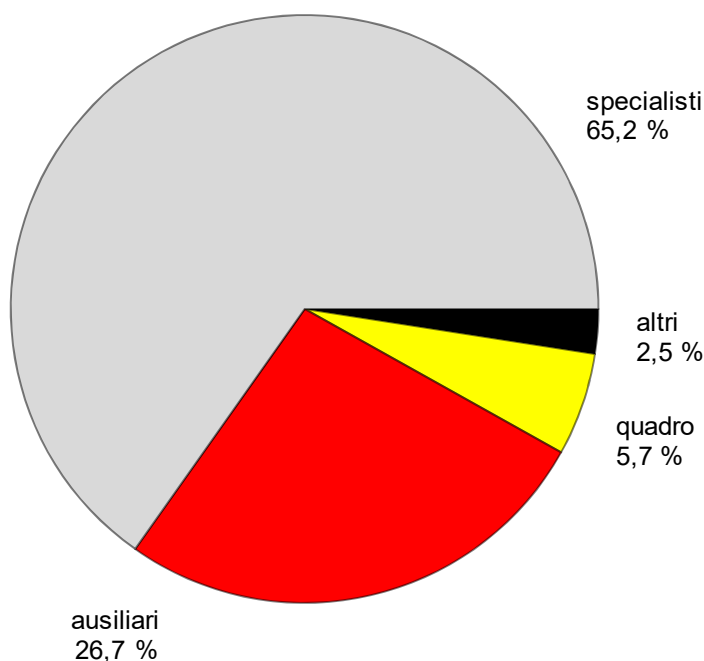
Spiegazioni: cfr. pagg. 26-28.

¹⁾ Coefficiente di variazione: A=0.0-1.0%, B=1.1-2.0%, C=2.1-5.0%, D=5.1-10.0%, E=10.1-16.5%, F=16.6-25.0%, G>25%.²⁾ Tasso di disoccupazione non presentando per motivi statistici.³⁾ 64 anni e più: 88 disoccupati nel dicembre 2021.

T6: Disoccupati registrati secondo l'ultima funzione esercitata

Media annua		Nov. 2021		Dicembre 2021							
2020	2021			Effettivi	Variazioni rispetto				Entrate/Uscite		
Effettivi		al mese precedente			allo stesso mese dell'anno precedente		entrate	uscite			
numero	quota (in %)			assoluto	relativo (in %)	assoluto			relativo (in %)		
145720	137614	116244	Totale	121728	100.0	5484	4.7	-41817	-25.6	33015	27531
370	313	264	indipendente	258	0.2	-6	-2.3	-108	-29.5	52	57
8438	8241	7017	quadro	6880	5.7	-137	-2.0	-2371	-25.6	978	1128
95421	90155	76361	specialista	79385	65.2	3024	4.0	-27501	-25.7	20759	17596
37272	35332	29639	ausiliario	32470	26.7	2831	9.6	-10416	-24.3	10400	7727
2217	1929	1652	apprendista	1552	1.3	-100	-6.1	-735	-32.1	471	559
801	664	566	praticante	520	0.4	-46	-8.1	-304	-36.9	131	169
1168	944	711	allievo, studente	629	0.5	-82	-11.5	-378	-37.5	220	291
33	35	34	lavoratore a domicilio	34	0.0	-	-	-4	-10.5	4	4
-	-	-	non specificato	-	-	-	-	-	-	-	-

Spiegazioni: cfr. pagg. 26-28.

G7: Disoccupati registrati secondo l'ultima funzione esercitata dicembre 2021

T7: Disoccupati di lunga durata

Media annua		Nov. 2021		Dicembre 2021						
2020	2021			Effettivi	Variazioni rispetto				Quota del totale dei disoccu- pati (in %)	
Effettivi		al mese precedente			allo stesso mese dell'anno precedente					
numero	quota (in %)	assoluto			relativo (in %)	assoluto	relativo (in %)			
21248	32269	30080	Totale	29870	100.0	-210	-0.7	200	0.7	24.5
			Secondo le regioni:							
12156	19754	18664	Svizzera tedesca	18584	62.2	-80	-0.4	1108	6.3	25.0
9092	12515	11416	Svizzera romanda e Ticino	11286	37.8	-130	-1.1	-908	-7.4	23.8
			Secondo il sesso:							
9488	14190	13299	donne	13103	43.9	-196	-1.5	71	0.5	25.7
11760	18079	16781	uomini	16767	56.1	-14	-0.1	129	0.8	23.7
			Secondo la nazionalità:							
11790	17145	16174	svizzeri	15950	53.4	-224	-1.4	24	0.2	26.2
9457	15124	13906	stranieri	13920	46.6	14	0.1	176	1.3	22.9
			Secondo l'età:							
424	709	435	15-24 anni	421	1.4	-14	-3.2	-318	-43.0	4.0
11143	17796	16104	25-49 anni	15840	53.0	-264	-1.6	-561	-3.4	21.6
9617	13685	13453	50-64 anni	13532	45.3	79	0.6	1070	8.6	35.8
			Secondo i grandi gruppi professionali: ¹⁾							
1841	2703	2600	1 Dirigenti	2525	8.5	-75	-2.9	4	0.2	33.0
3175	4505	4183	2 Professioni intellettuali e scientifiche	4092	13.7	-91	-2.2	-237	-5.5	26.9
2572	3841	3631	3 Professioni tecniche intermedie	3552	11.9	-79	-2.2	95	2.7	25.7
3461	4862	4567	4 Impiegati di ufficio	4464	14.9	-103	-2.3	-194	-4.2	26.6
3338	5553	5254	5 Professioni nelle attività commerciali e nei servizi	5224	17.5	-30	-0.6	515	10.9	24.0
73	110	88	6 Personale specializzato addetto all'agricoltura, alle foreste e alla pesca	97	0.3	9	10.2	-18	-15.7	11.6
1867	3143	2763	7 Artigiani e operai specializzati	2830	9.5	67	2.4	-110	-3.7	17.7
923	1414	1303	8 Conduttori di impianti e macchinari e addetti al montaggio	1365	4.6	62	4.8	64	4.9	23.0
3939	6081	5642	9 Professioni non qualificate	5677	19.0	35	0.6	110	2.0	24.9
5	6	6	0 Forze armate	6	0.0	-	-	1	20.0	15.4
54	51	43	Non specificato	38	0.1	-5	-11.6	-30	-44.1	4.4

Spiegazioni: cfr. pagg. 26-28.

¹⁾ Classificazione dei gruppi professionali secondo la nomenclatura svizzera delle professioni (CH-ISCO-19) o in base alla International Standard Classification of Occupations, ISCO.

T8: Disoccupati giovani (15-24 anni)

Media annua		Nov. 2021		Dicembre 2021								
2020	2021			Effettivi	Variazioni rispetto				Tasso CV ¹⁾	Variazioni in punti percentuali		
Effettivi				al mese precedente		allo stesso mese dell'anno precedente				rispetto al mese prec.		allo stesso mese dell' prec.
			numero	assoluto	relativo (in %)	assoluto	relativo (in %)					
16799	13360	10751	Totale	10569	-182	-1.7	-7125	-40.3	2.0	A	-	-1.4
			Secondo le regioni:									
11062	8773	6829	Svizzera tedesca	6699	-130	-1.9	-4990	-42.7	1.7	A	-	-1.3
5738	4587	3922	Svizzera romanda e Ticino	3870	-52	-1.3	-2135	-35.6	2.9	A	-	-1.6
			Secondo il sesso:									
7101	5546	4463	donne	4157	-306	-6.9	-2672	-39.1	1.6	A	-0.2	-1.1
9699	7814	6288	uomini	6412	124	2.0	-4453	-41.0	2.4	A	0.1	-1.6
			Secondo la nazionalità:									
11196	8555	6871	svizzeri	6647	-224	-3.3	-4948	-42.7	1.6	A	-	-1.2
5604	4805	3880	stranieri	3922	42	1.1	-2177	-35.7	3.8	A	0.1	-2.0
			Secondo l'età:									
3502	2758	2320	15-19 anni	2129	-191	-8.2	-1187	-35.8	1.2	A	-0.1	-0.7
13297	10602	8431	20-24 anni	8440	9	0.1	-5938	-41.3	2.4	A	-	-1.8
			Secondo la durata:									
13836	10073	9007	1-6 mesi	8901	-106	-1.2	-5242	-37.1
2539	2578	1309	7-12 mesi	1247	-62	-4.7	-1565	-55.7
424	709	435	> 1 anno	421	-14	-3.2	-318	-43.0
			Secondo determinate funzioni:									
10290	7993	6484	specialista	6349	-135	-2.1	-4770	-42.9
3407	2834	2231	ausiliario	2333	102	4.6	-1293	-35.7
1857	1556	1325	apprendista	1242	-83	-6.3	-649	-34.3
336	250	210	praticante	187	-23	-11.0	-131	-41.2
871	699	480	allievo, studente	431	-49	-10.2	-275	-39.0

Spiegazioni: cfr. pagg. 26-28.

¹⁾ Coefficiente di variazione: A=0.0-1.0%, B=1.1-2.0%, C=2.1-5.0%, D=5.1-10.0%, E=10.1-16.5%, F=16.6-25.0%, G>25%.

T9: Posti vacanti annunciati

Media annua		Nov. 2021		Dicembre 2021							
2020	2021			Effettivi	Variazioni rispetto				Entrate/Uscite		
		al mese precedente			allo stesso mese dell'anno precedente		entrate 1)	uscite			
numero	quota (in %)				assoluto	relativo (in %)			assoluto	relativo (in %)	
30420	50834	50552	Totale ²⁾	47531	100.0	-3021	-6.0	22305	88.4	33027	36048
...	...	<i>57105</i>	destagionalizzato ³⁾	59798	...	2693	4.7
26040	42299	41072	Sec. la durata dell'impiego:	39453	83.0	-1619	-3.9	17702	81.4	27211	28798
4380	8536	9480	tempo pieno	8078	17.0	-1402	-14.8	4603	132.5	5816	7250
			tempo parziale								
			Secondo i cantoni:								
4676	7952	7245	Zurigo	6831	14.4	-414	-5.7	3148	85.5	5761	6177
2875	4670	4512	Berna	4208	8.9	-304	-6.7	1310	45.2	3629	3933
1441	2939	3220	Lucerna	3011	6.3	-209	-6.5	1729	134.9	1966	2175
129	217	159	Uri	114	0.2	-45	-28.3	41	56.2	67	112
340	642	656	Svitto	485	1.0	-171	-26.1	194	66.7	349	520
-	-	-	Obvaldo ⁴⁾	-	-	-	-	-	-	-	-
317	454	393	Nidvaldo	285	0.6	-108	-27.5	8	2.9	125	233
130	250	324	Glarona	269	0.6	-55	-17.0	141	110.2	84	139
392	684	652	Zugo	795	1.7	143	21.9	489	159.8	588	445
792	986	767	Friburgo	896	1.9	129	16.8	239	36.4	819	690
896	1404	1433	Soletta	1156	2.4	-277	-19.3	226	24.3	858	1134
1158	1780	1536	Basilea-Città	1532	3.2	-4	-0.3	607	65.6	1074	1078
1051	1497	1471	Basilea-Campagna	1500	3.2	29	2.0	597	66.1	882	853
387	692	878	Sciaffusa	779	1.6	-99	-11.3	458	142.7	316	415
83	174	190	Appenzello esterno	144	0.3	-46	-24.2	103	251.2	53	99
31	67	65	Appenzello interno	76	0.2	11	16.9	53	230.4	42	31
2130	3908	4043	San Gallo	3837	8.1	-206	-5.1	2128	124.5	2399	2605
1959	3979	4851	Grigioni	4317	9.1	-534	-11.0	2618	154.1	1169	1703
2967	4319	4198	Argovia	4310	9.1	112	2.7	1953	82.9	2634	2522
1199	1773	1969	Turgovia	1602	3.4	-367	-18.6	635	65.7	1170	1536
1040	1459	1450	Ticino	1426	3.0	-24	-1.7	176	14.1	1220	1244
3073	4807	4948	Vaud	4550	9.6	-398	-8.0	1936	74.1	2578	2976
1582	2372	1999	Vallese	1823	3.8	-176	-8.8	956	110.3	1562	1738
843	2162	1903	Neuchâtel	2038	4.3	135	7.1	1512	287.5	1436	1301
707	1050	1070	Ginevra	912	1.9	-158	-14.8	550	151.9	1817	1975
222	599	620	Giura	635	1.3	15	2.4	498	363.5	429	414

Spiegazioni: cfr. pagg. 26-28.

¹⁾ Tutte le entrate di posti vacanti nel mese in rassegna che possono essere occupati immediatamente o in data ulteriore.

²⁾ Dei 47'531 posti, 33'503 erano soggetti all'obbligo di annuncio.

³⁾ Qui viene impiegata la procedura di destagionalizzazione X-13, che ricalcola la serie con ogni valore supplementare, per cui i valori corretti possono fluttuare da un mese all'altro; questi valori sono indicati in corsivo. Il totale dei posti del mese di dicembre (valore detrendizzato e destagionalizzato) tiene conto dell'afflusso di 33'503 posti in seguito all'introduzione, il 1° gennaio 2020, dell'obbligo di annuncio per determinate generi di professioni con un tasso di disoccupazione pari almeno all'5%.

⁴⁾ I posti vacanti rilevati in Obvaldo sono aggregati e pubblicati a partire dal luglio 2009 con quelli di Nidvaldo.

T10: Serie cronologica dei disoccupati registrati

	Genn.	Febb.	Marzo	Aprile	Maggio	Giugno	Luglio	Agosto	Sett.	Ott.	Nov.	Dic.	Ø
1999	125883	122026	114073	105912	98598	92399	90122	87487	85096	84263	86328	91041	98602
2000	92631	88702	81548	75642	69788	65962	65140	63708	62329	62953	65721	69724	71987
2001	72295	69766	65625	63032	61097	59176	60166	61079	62170	68298	77633	86027	67197
2002	93714	94472	92371	92025	90930	90705	92948	96362	101889	110197	120627	129809	100504
2003	138944	142023	141808	141624	140609	140485	141699	143672	146688	151259	156598	162835	145687
2004	168163	165979	160849	155061	148816	144103	143125	145923	146341	147911	152409	158416	153091
2005	162032	160451	155681	150671	145370	140661	139902	142359	142728	144066	146762	151764	148537
2006	154204	150099	143249	136360	129486	122837	121725	123074	121876	122765	124133	128580	131532
2007	131057	126395	117915	112829	106200	99781	99779	100757	99681	102039	104820	109012	109189
2008	111877	108457	103777	100880	95166	91477	92163	94039	95980	100471	107652	118762	101725
2009	128430	132402	134713	136709	135128	140253	145364	150831	154409	158138	163950	172740	146089
2010	175765	172999	166032	158570	151074	144473	142330	142879	140040	139365	141668	148636	151986
2011	148784	143325	134905	123448	114684	110378	109200	111687	111344	115178	121109	130662	122892
2012	134317	133154	126392	123158	118860	114868	116294	119823	120347	125536	132067	142309	125594
2013	148158	146001	138993	135851	131290	126498	128516	129956	131072	133443	139073	149437	136524
2014	153260	149259	142846	137087	130310	126632	127054	128434	129965	132397	136552	147369	136764
2015	150946	149921	145108	141131	136349	133256	133754	136983	138226	141269	148143	158629	142810
2016	163644	161417	155324	149540	144778	139127	139310	142858	142675	144531	149228	159372	149317
2017	164466	159809	152280	146327	139778	133603	133926	135578	133169	134800	137317	146654	143142
2018	149161	143930	130413	119781	109392	106579	106052	107893	106586	107315	110474	119661	118103
2019	123962	119473	112341	107298	101370	97222	97578	99552	99098	101684	106330	117277	106932
2020	121018	117822	135624	153413	155998	150289	148870	151111	148560	149118	153270	163545	145720
2021	169753	167953	157968	151279	142966	131821	128279	126355	120294	116733	116244	121728	137614

Spiegazioni: cfr. pagg. 26-28.

T11: Serie cronologica del tasso di disoccupazione ¹⁾

	Genn.	Febb.	Marzo	Aprile	Maggio	Giugno	Luglio	Agosto	Sett.	Ott.	Nov.	Dic.	Ø
1999	3.5	3.4	3.1	2.9	2.7	2.6	2.5	2.4	2.3	2.3	2.4	2.5	2.7
2000	2.3	2.2	2.1	1.9	1.8	1.7	1.7	1.6	1.6	1.6	1.7	1.8	1.8
2001	1.8	1.8	1.7	1.6	1.5	1.5	1.5	1.5	1.6	1.7	2.0	2.2	1.7
2002	2.4	2.4	2.3	2.3	2.3	2.3	2.4	2.4	2.6	2.8	3.1	3.3	2.5
2003	3.5	3.6	3.6	3.6	3.6	3.6	3.6	3.6	3.7	3.8	4.0	4.1	3.7
2004	4.3	4.2	4.1	3.9	3.8	3.7	3.6	3.7	3.7	3.7	3.9	4.0	3.9
2005	4.1	4.1	3.9	3.8	3.7	3.6	3.5	3.6	3.6	3.7	3.7	3.8	3.8
2006	3.9	3.8	3.6	3.5	3.3	3.1	3.1	3.1	3.1	3.1	3.1	3.3	3.3
2007	3.3	3.2	3.0	2.9	2.7	2.5	2.5	2.6	2.5	2.6	2.7	2.8	2.8
2008	2.8	2.7	2.6	2.6	2.4	2.3	2.3	2.4	2.4	2.5	2.7	3.0	2.6
2009	3.3	3.4	3.4	3.5	3.4	3.6	3.7	3.8	3.9	4.0	4.2	4.4	3.7
2010	4.1	4.0	3.8	3.7	3.5	3.3	3.3	3.3	3.2	3.2	3.3	3.4	3.5
2011	3.4	3.3	3.1	2.9	2.7	2.6	2.5	2.6	2.6	2.7	2.8	3.0	2.8
2012	3.1	3.1	2.9	2.8	2.7	2.7	2.7	2.8	2.8	2.9	3.1	3.3	2.9
2013	3.4	3.4	3.2	3.1	3.0	2.9	3.0	3.0	3.0	3.1	3.2	3.5	3.2
2014	3.4	3.3	3.2	3.1	2.9	2.8	2.8	2.9	2.9	2.9	3.0	3.3	3.0
2015	3.4	3.3	3.2	3.1	3.0	3.0	3.0	3.0	3.1	3.1	3.3	3.5	3.2
2016	3.6	3.6	3.5	3.3	3.2	3.1	3.1	3.2	3.2	3.2	3.3	3.5	3.3
2017	3.5	3.4	3.3	3.2	3.0	2.9	2.9	2.9	2.9	2.9	3.0	3.2	3.1
2018	3.2	3.1	2.8	2.6	2.4	2.3	2.3	2.3	2.3	2.3	2.4	2.6	2.5
2019	2.7	2.6	2.4	2.3	2.2	2.1	2.1	2.1	2.1	2.2	2.3	2.5	2.3
2020	2.6	2.5	2.9	3.3	3.4	3.2	3.2	3.3	3.2	3.2	3.3	3.5	3.1
2021	3.7	3.6	3.4	3.3	3.1	2.8	2.8	2.7	2.6	2.5	2.5	2.6	3.0

Spiegazioni: cfr. pagg. 26-28.

¹⁾ Tasso di disoccupati definito come numero di disoccupati rispetto alle persone attive (incl. diplomatici e funzionari internazionali) secondo i dati della rilevazione strutturale dell'UST. Base di persone attive valida dal 1° gennaio 2017 = 4'636'100 persone (pooling triennale secondo i dati della rilevazione strutturale 2015-17). 2014-2016: 4'493'249 persone (pooling triennale secondo i dati della rilevazione strutturale 2012-14). 2010-2013: 4'322'899 persone (dati della rilevazione strutturale 2010). 2000-2009: 3'946'988 persone (censimento 2000). 1990-1999: 3'621'716 persone (censimento 1990).

T12: Serie cronologica delle persone in cerca d'impiego registrate

	Genn.	Febb.	Marzo	Aprile	Maggio	Giugno	Luglio	Agosto	Sett.	Ott.	Nov.	Dic.	Ø
1999	202752	199228	191859	183055	175138	167516	162771	157526	153279	151272	152497	154154	170921
2000	152261	148127	140225	132761	125283	119828	116250	112612	110089	109806	112616	115732	124633
2001	116770	114575	110115	105857	102990	100812	100534	100552	101302	108910	120808	129849	109423
2002	138443	140581	140468	140054	139202	139715	142271	145202	151503	161105	173500	183262	149609
2003	192586	197493	199702	200654	201123	201919	203712	205636	209495	215050	222282	228245	206491
2004	232197	231361	228212	222858	216377	212588	210740	212785	213733	215504	222102	227634	220508
2005	229624	228701	224525	219020	214024	210257	208300	210114	210888	212534	216859	220999	217154
2006	221825	218394	212486	204316	196638	189892	186936	186654	184880	186149	188641	192156	197414
2007	193176	188902	180298	173806	165843	158677	157068	156235	154395	157458	161214	164838	167659
2008	166414	163744	159031	154894	148527	144546	143798	143549	145937	151390	160144	171279	154438
2009	180287	186273	191992	194726	192516	198990	204137	208568	212902	217972	226116	234359	204070
2010	236317	235667	231497	223804	215264	209270	205604	204989	202774	202675	206715	211709	215524
2011	210916	205989	197837	181041	171169	165742	162530	164070	164448	169191	177681	185706	179693
2012	187417	187315	180912	176142	170776	166437	167222	170276	170867	178532	188311	196898	178425
2013	201776	200495	194224	190367	185012	179806	181398	181129	183741	188536	196522	205802	190734
2014	208777	205934	199911	192829	184436	180689	180822	179880	183113	187715	193892	203926	191827
2015	206138	206369	204266	199346	192798	191090	190939	192669	196042	200920	210886	220209	200973
2016	222751	222888	218187	210926	206239	201131	199347	201989	203568	207512	215215	223413	211097
2017	226861	223627	217248	208357	202419	196896	195223	195334	193624	198025	204141	212018	206148
2018	213125	208617	201119	194060	185467	179777	179857	179975	178499	183446	190212	197950	191009
2019	200125	197072	189467	183549	176128	170800	171280	169849	171423	176495	182427	192955	181798
2020	194233	190399	213897	231196	232982	233454	235762	237215	238145	241460	251139	260318	230017
2021	261499	259735	253939	246227	237367	226637	219183	214415	208282	203853	206349	209676	228930

Spiegazioni: cfr. pagg. 26-28.

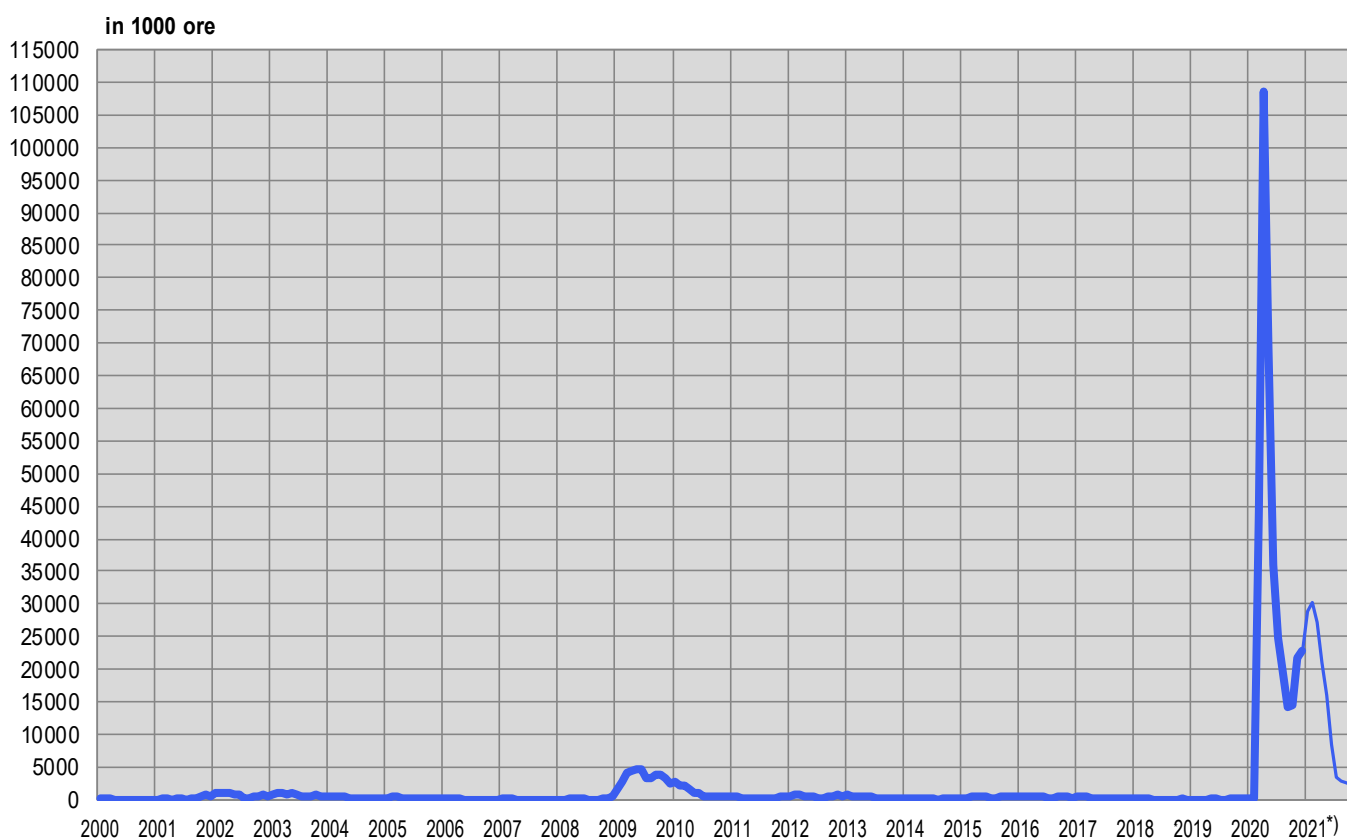
T13: Lavoro ridotto conteggiato

Categorie	Ottobre 2021 *)	Variazioni rispetto a			
		Settembre 2021		Ottobre 2020	
		assoluto	in %	assoluto	in %
- aziende	7917	-1111	-12.3	-14936	-65.4
- dipendenti colpiti	48264	-4291	-8.2	-171124	-78.0
- ore di lavoro perse	2227061	-296129	-11.7	-10585239	-82.6

*) corsivo = valori provvisori.

(...) Non sono pubblicate le variazioni superiori al 200%.

Spiegazioni: cfr. pagg. 26-28.

G8: Lavoro ridotto, ore di lavoro perse conteggiate

*) valori provvisori

T14: Esaurimento del diritto all'indennità di disoccupazione

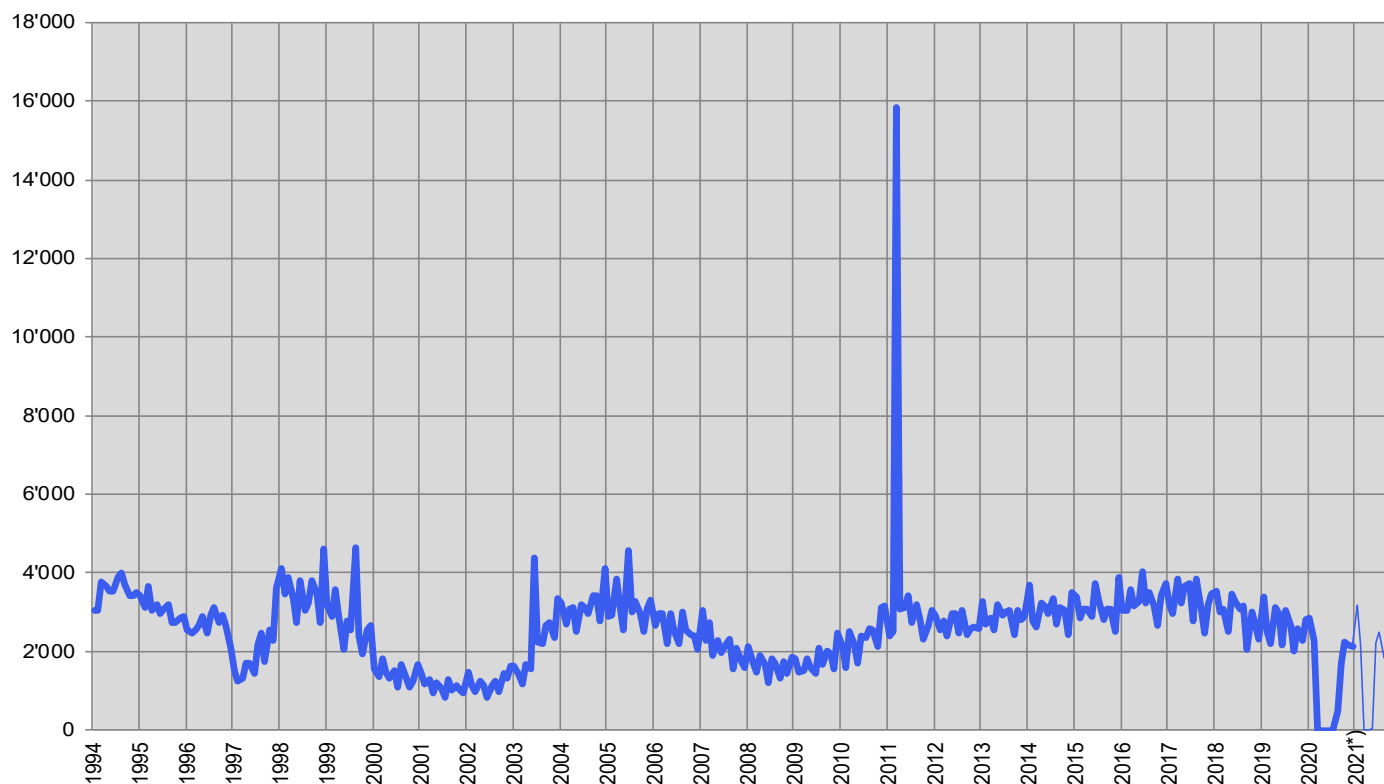
	Genn.	Febb.	Marzo	Aprile	Maggio	Giugno	Luglio	Agosto	Sett.	Ott.	Nov.	Dic.	Ø
2000	1547	1365	1817	1482	1337	1494	1086	1681	1329	1097	1238	1656	1427
2001	1417	1182	1272	955	1206	1042	815	1271	1005	1111	1009	941	1102
2002	1485	1122	982	1243	1119	842	1123	1247	990	1417	1331	1610	1209
2003	1627	1384	1183	1656	1538	4395	2251	2188	2641	2732	2369	3331	2275
2004	3238	2688	3084	3117	2519	3191	3102	2963	3440	3416	2764	4111	3136
2005	2878	2939	3852	3123	2543	4583	2991	3275	2963	2499	3093	3309	3171
2006	2658	2964	2970	2187	2949	2547	2181	2985	2561	2426	2373	2030	2569
2007	3046	2286	2738	1905	2292	1971	2136	2303	1560	2093	1754	1592	2140
2008	2121	1719	1474	1894	1653	1192	1808	1715	1318	1736	1431	1851	1659
2009	1833	1488	1504	1828	1606	1428	2085	1666	2024	1914	1561	2451	1782
2010	2122	1603	2496	2166	1707	2390	2366	2573	2542	2106	3131	3143	2362
2011	2390	2487	15850	3063	3132	3406	2729	3180	2821	2306	2664	3026	3921
2012	2929	2540	2755	2402	2975	2946	2469	3021	2415	2573	2619	2592	2686
2013	3253	2714	2836	2551	3209	2925	3000	3037	2438	3021	2827	2868	2890
2014	3673	2771	2610	3219	3166	2946	3343	2677	3098	3045	2428	3501	3040
2015	3395	2851	3093	3070	2896	3716	3319	2811	3077	3088	2515	3871	3142
2016	3051	3029	3586	3162	3266	4042	3233	3509	3148	2654	3422	3709	3318
2017	3191	2973	3840	3212	3642	3721	2763	3847	3035	2478	3198	3447	3279
2018	3537	3019	3075	2513	3472	3261	3094	3144	2062	2991	2679	2310	2930
2019	3382	2516	2209	3125	2964	2157	3053	2665	2022	2573	2259	2798	2644
2020	2833	2266	-	-	-	2	-	482	1714	2233	2178	2109	1151
* 2021	3164	2185	16	18	45	2202	2473	1831	2880	2539			

*) *corsivo* = valori provvisori.

Spiegazioni: cfr. pagg. 26-28.

A fine dicembre, 364 persone (14%) fra quelle che hanno esaurito il loro diritto all'indennità nel corso del mese di ottobre avevano trovato un lavoro e 574 (23%) erano ancora iscritte a un URC, rimanendo registrate come persone in cerca d'impiego o disoccupate. Tali persone continuano a beneficiare dei servizi degli URC e dei provvedimenti inerenti al mercato del lavoro proposti. 1601 persone giunte alla fine del loro diritto all'indennità (63%) non risultavano più iscritte presso un URC (non è possibile registrare la successiva ripresa di un'attività lucrativa o il ritiro dal mercato del lavoro).

Durante il periodo di applicazione dell'articolo 8 capoverso 1 dell'ordinanza COVID-19 assicurazione contro la disoccupazione (da marzo a fine agosto), tutti gli aventi diritto possono ricevere un massimo di 120 indennità giornaliere supplementari. La modifica della legge COVID-19 (articolo 17 capoversi 2 e 3) di marzo 2021 ha permesso ad ogni persona assicurata che al 1° marzo 2021 non ha ancora esaurito le sue indennità giornaliere di beneficiare al massimo di 66 indennità giornaliere supplementari per il periodo dal 1° marzo 2021 al 31 maggio 2021.

G9: Esaurimento del diritto all'indennità di disoccupazione

*) valori provvisori

SPIEGAZIONI

Disoccupati registrati	Persone registrate presso gli uffici regionali di collocamento, senza un impiego e immediatamente collocabili. E' irrilevante sapere se esse percepiscono o meno un'indennità di disoccupazione. Disoccupati totali: cercano un impiego a tempo pieno. Disoccupati parziali: cercano un impiego a tempo parziale.
Persone in cerca d'impiego registrate	Tutte le persone disoccupate e non disoccupate annunciate presso l'ufficio regionale di collocamento che cercano un impiego.
Persone in cerca d'impiego non disoccupate registrate	Persone registrate presso un ufficio regionale di collocamento che tuttavia, a differenza dei disoccupati, o non sono immediatamente collocabili oppure hanno un lavoro. Il numero di persone in cerca d'impiego non disoccupate registrate corrisponde alla differenza tra il totale delle persone in cerca d'impiego e i disoccupati. Rientrano nella categoria delle persone in cerca d'impiego non disoccupate registrate quelle che partecipano ai programmi di occupazione temporanea, che frequentano corsi di riqualificazione o di perfezionamento, che percepiscono un guadagno intermedio nonché le altre persone in cerca d'impiego non disoccupate.
Programmi di occupazione temporanea (POT)	Programmi finanziati dall'assicurazione contro la disoccupazione finalizzati a facilitare agli assicurati l'integrazione e la reintegrazione professionale. Essi consentono ai partecipanti di mantenere le loro qualifiche professionali e di sviluppare nuove capacità. L'occupazione temporanea può effettuarsi anche nell'ambito di una pratica professionale presso aziende o nell'amministrazione oppure in semestri di motivazione per allievi e studenti che hanno terminato la scuola obbligatoria.
Riqualificazione/ perfezionamento	I provvedimenti di riqualificazione e di perfezionamento (corsi) mirano ad un rapido e fondamentale miglioramento dell'idoneità al collocamento di un assicurato sul mercato del lavoro. Il provvedimento può essere effettuato anche come pratica di formazione presso un'impresa o nell'ambito di un'azienda di esercitazione. Le persone non disoccupate che frequentano corsi di riqualificazione o di perfezionamento, secondo l'articolo 60 capoverso 4 della legge sull'assicurazione contro la disoccupazione, non sono idonee al collocamento per la durata dei corsi. Sono indicate nella tabella 2c delle statistiche sulle persone non disoccupate. I disoccupati che frequentano corsi di riqualificazione o di perfezionamento, invece, devono terminare immediatamente la formazione a favore di un nuovo posto di lavoro. Il loro numero è indicato in basso a pagina 6.
Guadagno intermedio	Per guadagno intermedio si intende ogni reddito proveniente da un'attività lucrativa dipendente o indipendente, che un beneficiario di indennità di disoccupazione ottiene per evitare o ridurre la disoccupazione nel periodo di riscossione.
Altre persone in cerca d'impiego non disoccupate	Vi appartengono le persone che ricevono assegni per il periodo di introduzione, sussidi per le spese di pendolare e di soggiornante settimanale, o prestazioni per il promovimento dell'attività lucrativa indipendente, nonché le persone che in seguito a malattia, servizio militare o altre ragioni non sono immediatamente collocabili e infine le persone durante il periodo della disdetta.
Idoneità al collocamento	Il disoccupato è idoneo al collocamento se è disposto, capace e autorizzato ad accettare un'occupazione adeguata.
Effettivi	Numero al giorno di riferimento. L'ultimo giorno del mese vale come giorno di riferimento.
Entrate/uscite	Le entrate indicano la somma dei nuovi annunci alla disoccupazione con lo statuto di "disoccupato" più i passaggi dallo statuto di "non disoccupato" a quello di "disoccupato". Inversamente, le uscite risultano dalle cancellazioni dei disoccupati e dai passaggi dallo statuto di "disoccupato" a quello di "non disoccupato". Su scala nazionale sono inoltre misurabili e dimostrabili anche altri flussi (entrate e uscite degli aggregati persone in cerca d'impiego, non disoccupati, sotto-aggregati non disoccupati; posti vacanti).
Destagionalizzazione	Metodo che permette di eliminare la componente stagionale di una serie cronologica. Qui viene impiegata la procedura di destagionalizzazione X-13. La procedura calcola nuovamente la serie con ogni valore supplementare, per cui i valori corretti possono fluttuare da un mese all'altro.
Età	Differenza tra il giorno di riferimento (ultimo giorno del mese) e la data di nascita (anno e mese) delle persone prese in considerazione. Classificazione in fasce di 5 anni.
Disoccupati dei giovani	Disoccupati da 15 fino a 24 anni.
Durata trascorsa	Differenza tra il giorno di riferimento e la data d'annuncio, detratto il periodo in cui la persona colpita non è considerata disoccupata (programma d'occupazione, guadagno intermedio, ecc.).

Situazione dell'impiego	<p>Occupati precedentemente: la conclusione dell'attività lavorativa risale a non più di 6 mesi prima dell'annuncio all'ufficio regionale di collocamento.</p> <p>Per la prima volta in cerca di un impiego: ha appena terminato la formazione (gli apprendisti sono considerati come occupati precedentemente).</p> <p>Reinserimento nella vita professionale: dopo un'interruzione dell'attività lavorativa di almeno 6 mesi.</p> <p>Riqualificazione / perfezionamento: disoccupati collocabili che intendono riqualificarsi o perfezionarsi.</p>
Tasso di disoccupazione	<p>Numero dei disoccupati registrati il giorno di riferimento (ultimo giorno del mese) diviso per il numero delle persone attive (a partire dal 1° gennaio 2017: 4'636'100 persone) secondo il pooling triennale 2015-2017 sulla vita attiva della popolazione (rilevato dall'Ufficio federale di statistica) moltiplicato per 100.</p>
Persone attive	<p>Persone che svolgono un'attività lucrativa di almeno un'ora per settimana e le persone non occupate.</p> <p>Il tasso di disoccupazione è calcolato prendendo come denominatore il numero delle persone attive: quest'ultimo, ripartito per regioni, Cantoni, attività economiche, nazionalità, classi di età e secondo il sesso, interessa diverse tabelle della statistica del mercato del lavoro della SECO. Eccezione: il tasso di disoccupazione in base ai rami economici e alle professioni non viene calcolato in base al numero delle persone attive, ma in base al numero delle persone che svolgono un'attività lucrativa.</p> <p>Dal 2010 il numero di persone attive è rilevato ogni anno dall'Ufficio federale di statistica nell'ambito di rilevazioni strutturali sulla vita attiva della popolazione sulla base di un campione. Queste rilevazioni strutturali, che si svolgono ogni anno, possono essere raggruppate all'interno di pooling pluriennali. Il vantaggio di questo metodo è quello di fornire una base di dati più ampia per quanto riguarda le persone attive. Per calcolare i tassi di disoccupazione la SECO mette in relazione il numero dei disoccupati dal 1° gennaio 2017 con quello delle persone attive del pooling triennale con i dati delle rilevazioni strutturali dal 2015 al 2017.</p> <p>Grazie al metodo di rilevamento a campione, il denominatore del TD può essere adeguato più spesso rispetto al modello utilizzato precedentemente per il censimento (inchiesta esaustiva ogni 10 anni). I dati sulle persone attive utilizzati dalla SECO includono i diplomatici e i funzionari internazionali domiciliati in Svizzera</p> <p>(Fino al 31.12.1999, alla base del calcolo del tasso di disoccupazione sono state poste le persone attive a partire da sei ore lavorative alla settimana. Questa base non è più disponibile).</p>
Coefficiente di Variazione delle persone attive	<p>Il coefficiente di variazione (CV) è un indice di dispersione relativo che permette di definire il grado di precisione di un valore stimato. Il coefficiente di variazione è il rapporto, per un dato campione, tra la sua deviazione standard e il valore assoluto della sua media aritmetica, moltiplicato per 100. (Il coefficiente di variazione descrive dunque la deviazione standard relativa di un dato campione e permette in questo modo di confrontare tra loro, tramite diverse medie aritmetiche, la variabilità dei valori stimati).</p> <p>In riferimento al tasso di disoccupazione, il coefficiente di variazione permette alla SECO di contrassegnare con delle lettere l'esattezza del numero di persone attive (del denominatore del tasso di disoccupazione): la lettera A indica una possibile deviazione del numero di persone attive dallo 0,0 all'1,0% dal valore reale, la lettera B dall'1,1% al 2,0%, la lettera C dal 2,1 al 5,0% e la lettera D dal 5,1 al 10,0%. I tassi di disoccupazione con un coefficiente di variazione delle persone attive superiore al 10% non sono pubblicati.</p>
Rami economici	<p>Sistematica giusta NOGA 2008 (Nomenclatura Generale delle Attività economiche).</p>
Gruppi professionali	<p>Sistematica secondo la nomenclatura svizzera delle professioni CH-ISCO-19. Attribuzione all'ultima funzione esercitata.</p>
Funzione esercitata	<p>Indipendente: proprietario di un'impresa o socio con responsabilità illimitata di una società collettiva o in accomandita.</p> <p>Quadro: svolgimento di compiti direttivi, di coordinazione e di controllo.</p> <p>Specialista: svolgimento di compiti di difficoltà elevata sotto la propria responsabilità.</p> <p>Ausiliario: svolgimento di compiti semplici che non richiedono una particolare formazione professionale.</p> <p>Apprendista: tirocinio terminato risp. interrotto o formazione equivalente.</p> <p>Stagista: persona che ha concluso la scuola dell'obbligo o una scuola universitaria, con una breve esperienza pratica in una professione (solitamente 3-6 mesi).</p> <p>Allievo / Studente: formazione conclusa risp. interrotta presso una scuola.</p> <p>Lavoratore a domicilio: attività svolta al proprio domicilio su incarico di un'azienda.</p>
Disoccupati di lunga durata	<p>Persone disoccupate da oltre un anno.</p>
Posti vacanti annunciati	<p>I posti vacanti vengono comunicati su base facoltativa agli uffici regionali di collocamento, i quali gestiscono i registri corrispondenti. A partire da giugno 2009 un'offerta d'impiego non viene più cancellata automaticamente alla scadenza della data di validità: ora il consulente dell'URC ha un mese di tempo,</p>

una volta raggiunta la data di validità, per togliere definitivamente l'annuncio o per prolungarne la validità, in quest'ultimo caso l'offerta d'impiego continua a essere computata nel totale dei posti vacanti.

Durata del lavoro

Tempo pieno: 90% o più del tempo lavorativo usuale nell'azienda.

Tempo parziale: meno del 90% del tempo lavorativo usuale nell'azienda.

Missing values

In alcune tabelle mancano dei valori e di conseguenza il totale indicato non corrisponde alla somma dei valori.

... Numero non noto, privo d'oggetto o non menzionato per motivi statistici.

- Valore esattamente zero.

Definizione di esaurimento del diritto all'indennità

Hanno esaurito il diritto all'indennità le persone che hanno percepito tutte le indennità a cui avevano diritto (numero massimo di indennità giornaliere) oppure il cui diritto all'indennità è scaduto in quanto sono giunte alla fine del termine quadro di due anni e non soddisfano i presupposti per l'apertura di un nuovo termine quadro. L'assicurato esaurisce il suo diritto nel mese in cui percepisce l'ultima indennità giornaliera.

Il numero massimo di indennità giornaliere dipende dal periodo di contribuzione e dall'età dell'assicurato.

Dal 1° aprile 2011 valgono le seguenti norme:

- hanno diritto a 260 indennità giornaliere al massimo le persone che nei 2 anni precedenti la disoccupazione hanno versato i contributi dell'assicurazione contro la disoccupazione per almeno 12 mesi ma per un periodo complessivamente inferiore a 18 mesi;
- le persone con un periodo di contribuzione superiore a 18 mesi hanno diritto al massimo a 400 indennità giornaliere;
- le persone con un periodo di contribuzione di almeno 22 mesi, che hanno compiuto 55 anni o che percepiscono una rendita dell'assicurazione invalidità corrispondente almeno a un grado d'invalidità del 40% hanno diritto a 520 indennità giornaliere al massimo;
- hanno diritto a un massimo di 200 indennità giornaliere le persone fino ai 25 anni senza obblighi di mantenimento che possono comprovare un periodo di contribuzione di almeno 12 mesi;
- coloro che sono esonerati dall'adempimento del periodo di contribuzione hanno diritto a un massimo di 90 indennità giornaliere;
- le persone il cui termine quadro inizia durante gli ultimi quattro anni precedenti il raggiungimento dell'età che dà diritto alla rendita AVS possono percepire 120 indennità giornaliere supplementari al massimo.

Dal 1° luglio 2003 al 31 marzo 2011 erano validi i seguenti diritti massimi:

- le persone con un periodo di contribuzione di almeno 12 mesi avevano diritto a 400 indennità giornaliere;
- coloro che potevano comprovare un periodo di contribuzione di 18 mesi e avevano compiuto 55 anni o percepivano una rendita dell'assicurazione invalidità o dell'assicurazione obbligatoria contro gli infortuni avevano diritto a 520 indennità giornaliere;
- le persone il cui termine quadro iniziava durante gli ultimi quattro anni precedenti il raggiungimento dell'età che dà diritto alla rendita AVS potevano percepire 120 indennità giornaliere supplementari al massimo;
- coloro che erano esonerati dall'adempimento del periodo di contribuzione avevano diritto a un massimo di 260 indennità giornaliere;
- le persone con un diritto massimo di 400 indennità giornaliere potevano percepire 120 indennità supplementari se nel Cantone o nella regione in cui vivevano il tasso di disoccupazione degli ultimi sei mesi ammontava ad almeno il 5%. I Cantoni interessati erano tenuti a partecipare alle spese supplementari nella misura del 20%.

Tra il mese di gennaio 1997 e il mese di giugno 2003, per aprire un termine quadro di due anni era sufficiente che l'assicurato avesse versato i contributi per almeno 6 mesi nel corso dei due anni precedenti la disoccupazione. La maggior parte delle persone aveva diritto a 520 indennità giornaliere al massimo.

Fino alla fine del 1996, il numero massimo di indennità giornaliere versate dipendeva dal periodo di contribuzione. Un periodo di contribuzione di 6 mesi dava diritto a 170 indennità giornaliere, 12 mesi a 250 e 18 mesi a 400.

Per ragioni di ordine pratico legate ai pagamenti, i dati delle casse di disoccupazione concernenti il numero delle persone che hanno esaurito il diritto all'indennità sono disponibili soltanto dopo due mesi.

Lavoro ridotto conteggiato

Per lavoro ridotto s'intende una temporanea riduzione della durata del lavoro o una temporanea interruzione totale dell'attività, accompagnata di norma da una corrispondente decurtazione dello stipendio; il rapporto di lavoro, comunque, non si interrompe. In questa categoria rientrano anche le interruzioni del lavoro dovute a provvedimenti delle autorità o ad altre circostanze, esulanti dalle intenzioni del datore di lavoro. In alcuni casi anche una sola unità aziendale può essere equiparata ad un'azienda. Il ricorso al lavoro ridotto in un'impresa è volto a compensare temporanei cali dell'attività, preservando i posti di lavoro. L'indennità per il lavoro ridotto offre quindi alle imprese un'alternativa al licenziamento.

Statisticamente viene rilevato il lavoro ridotto conteggiato e indennizzato dalle casse. Per ragioni pratiche legate al versamento delle indennità, i dati delle casse di disoccupazione sul lavoro ridotto conteggiato sono disponibili soltanto dopo un termine di due mesi.