



Schweizerische Eidgenossenschaft  
Confédération suisse  
Confederazione Svizzera  
Confederaziun svizra

Dipartimento federale dell'economia  
della formazione e della ricerca DEFR  
Segreteria di Stato dell'economia SECO

# **La situazione sul mercato del lavoro**

**aprile 2020**

**7 maggio 2020**

**Editore:**

Schweizerische Eidgenossenschaft  
Confédération suisse  
Confederazione Svizzera  
Confederaziun svizra

Segreteria di Stato dell'economia SECO  
Direzione del lavoro  
Holzikofenweg 36  
CH-3003 Berna  
Tel. ++41 58 462 56 56  
Fax ++41 58 462 56 00  
[www.seco.admin.ch](http://www.seco.admin.ch)  
E-Mail: [info@seco.admin.ch](mailto:info@seco.admin.ch)

**Periodicità:**

«La situazione sul mercato del lavoro»  
è pubblicato mensilmente in italiano, tedesco e francese

**Abbonamento:**

Segreteria di Stato dell'economia SECO  
Direzione del lavoro  
Statistiche e analisi del mercato del lavoro  
Holzikofenweg 36  
CH-3003 Berna

Tel. ++41 58 480 62 73 / ++41 58 480 62 70

**Prezzi di abbonamento:**

Abbonamento annuale Svizzera: Fr. 60.--  
Abbonamento annuale estero: Fr. 84.--

**Internet:**

[www.seco.admin.ch](http://www.seco.admin.ch)

[www.lavoro.swiss](http://www.lavoro.swiss)

[www.amstat.ch](http://www.amstat.ch) (Statistiche e analisi del mercato del lavoro)



**INDICE****IN SINTESI**

Cifre in sintesi	5
------------------	---

**TABELLE E GRAFICI**

T1a: Disoccupati registrati	6
T1b: Tasso di disoccupazione	7
G1: Disoccupati registrati, secondo il sesso, la nazionalità e la durata	7
T2a: Disoccupati registrati secondo i Cantoni	8
T2b: Tasso di disoccupazione secondo i Cantoni	9
T2c: Persone in cerca d'impiego registrate secondo i Cantoni	10
G2: Quota delle persone in cerca d'impiego registrate non disoccupate	12
G3: Persone in cerca d'impiego e disoccupati registrati	13
G4: Quota dei disoccupati di lunga durata sul totale dei disoccupati	13
G5: Tasso di disoccupazione per Cantone	14
G6: Tasso di disoccupazione per Cantone	14
T3: Disoccupati registrati secondo i rami economici	15
T4a: Disoccupati registrati secondo i grandi gruppi professionali	16
T4b: Disoccupati registrati secondo il grado di formazione	16
T5: Disoccupati registrati secondo le classe d'età	17
T6: Disoccupati registrati secondo l'ultima funzione esercitata	18
G7: Disoccupati registrati secondo l'ultima funzione esercitata	18
T7: Disoccupati di lunga durata	19
T8: Disoccupati giovani (15-24 anni)	20
T9: Posti vacanti annunciati	21
T10: Serie cronologica dei disoccupati registrati	22
T11: Serie cronologica del tasso di disoccupazione	22
T12: Serie cronologica delle persone in cerca d'impiego registrate	23
T13: Lavoro ridotto conteggiato	24
G8: Lavoro ridotto, ore di lavoro perse conteggiate	24
T14: Esaurimento del diritto all'indennità di disoccupazione	25
G9: Esaurimento del diritto all'indennità di disoccupazione	25

<b>SPIEGAZIONI</b>	26
--------------------	----

## **I disoccupati registrati in aprile 2020**

Secondo i rilevamenti effettuati dalla Segreteria di Stato dell'economia (SECO), alla fine di aprile 2020 erano iscritti 153'413 disoccupati presso gli uffici regionali di collocamento (URC), ossia 17'789 in più rispetto al mese precedente. Il tasso di disoccupazione è salito dal 2,9% nel mese di marzo 2020 al 3,3% nel mese in rassegna. Rispetto allo stesso mese dell'anno precedente, il numero di disoccupati è aumentato di 46'115 unità (+43,0%).

## **Disoccupazione giovanile nel mese di aprile 2020**

Il numero di giovani disoccupati (15-24 anni) è aumentato di 2'635 unità (+18,1%) arrivando al totale di 17'191, ciò che corrisponde a 6'530 persone in più (+61,3%) rispetto allo stesso mese dell'anno precedente.

## **Disoccupati di 50-64 anni in aprile 2020**

Il numero dei disoccupati di 50-64 anni è aumentato di 3'481 persone (+9,5%), attestandosi a 40'236. In confronto allo stesso mese dell'anno precedente ciò corrisponde a un aumento di 9'678 persone (+31,7%).

## **Persone in cerca d'impiego nel mese di aprile 2020**

Complessivamente le persone in cerca d'impiego registrate erano 231'196, 17'299 in più rispetto al mese precedente e 47'647 (+26,0%) in più rispetto al corrispondente periodo dell'anno precedente.

## **Posti vacanti annunciati nel mese di aprile 2020**

Il 1° luglio 2018 è stato introdotto in tutta la Svizzera l'obbligo di annunciare i posti vacanti per i generi di professioni con un tasso di disoccupazione pari almeno all'8%; dal 1° gennaio 2020 questo valore soglia è stato ridotto al 5%. Il numero dei posti annunciati all'URC è diminuito in aprile di 13'057 raggiungendo le 18'415 unità. Dei 18'415 posti, 4'663 sottostavano all'obbligo di annuncio. A causa del coronavirus e delle sue conseguenze il Consiglio federale ha adottato "l'ordinanza COVID-19 obbligo di annunciare i posti vacanti" e sospeso l'obbligo di annuncio dei posti di lavoro vacanti per sei mesi, dal 26 marzo 2020.

## **Lavoro ridotto conteggiato nel mese di febbraio 2020**

Nel mese di febbraio 2020 sono state colpite dal lavoro ridotto 4'048 persone, ovvero 331 in più (+8,9%) rispetto al mese precedente. Il numero delle aziende colpite è aumentato di 49 unità (+27,5%) portandosi a 227. Il numero delle ore di lavoro perse è aumentato di 8'756 unità (+4,6%), portandosi a 197'913 ore. Nel corrispondente periodo dell'anno precedente (febbraio 2019) erano state registrate 48'664 ore perse, ripartite su 760 persone in 66 aziende.

## **Persone che hanno esaurito il loro diritto all'indennità nel mese di febbraio 2020**

Secondo i dati provvisori forniti dalle casse di disoccupazione, nel corso del mese di febbraio 2020, 2'351 persone hanno esaurito il loro diritto alle prestazioni dell'assicurazione contro la disoccupazione.

## Cifre in sintesi

DISOCCUPAZIONE	Aprile 2020	Marzo 2020	Aprile 2019	Variazioni rispetto			
				al mese prec. assoluto in %		all'anno prec. assoluto in %	
- Disoccupati registrati	153'413	135'624	107'298	17'789	13.1	46'115	43.0
- Tasso di disoccupazione	3.3%	2.9%	2.3%	...	0.4 *)	...	1.0 *)
- Giovani disoccupati **)	17'191	14'556	10'661	2'635	18.1	6'530	61.3
- Tasso di disoccupazione giovanile	3.3%	2.8%	2.0%	...	0.5 *)	...	1.3 *)
- Disoccupati di 50-64 anni	40'236	36'755	30'558	3'481	9.5	9'678	31.7
- Tasso dei disoccupati di 50-64 anni	3.0%	2.7%	2.3%	...	0.3 *)	...	0.7 *)
- Disoccupati di lunga durata	17'110	15'244	14'910	1'866	12.2	2'200	14.8
- Persone in cerca d'impiego	231'196	213'897	183'549	17'299	8.1	47'647	26.0
<b>POSTI VACANTI ANNUNCIATI</b>	<b>18'415</b>	<b>31'472</b>	<b>37'958</b>	<b>-13'057</b>	<b>-41.5</b>	<b>-19'543</b>	<b>-51.5</b>

\*) in punti percentuali

\*\*) 15-24 anni

Dal 1991, oltre alla statistica della SECO concernente i disoccupati registrati in Svizzera, viene elaborata una seconda statistica, basata sui dati relativi alla disoccupazione ai sensi dell'ILO: la rilevazione sulle forze di lavoro in Svizzera RIFOS, dell'Ufficio federale di statistica UST. Questa statistica è conforme alle direttive dell'Ufficio internazionale del lavoro (IAA/ILO/BIT) e di EUROSTAT e viene consultata in caso di raffronti internazionali. Le due statistiche si differenziano per il metodo di indagine. A differenza della SECO – che effettua mensilmente una rilevazione totale dei disoccupati registrati presso gli URC – l'UST svolge con una frequenza trimestrale rilevazioni per campionatura mediante interviste telefoniche e stime. Le differenze metodologiche comportano diversità di risultati; tuttavia le informazioni ricavate dalle due statistiche si integrano.

## T1a: Disoccupati registrati

Media annua		Marzo 2020		Aprile 2020							
2018	2019			Effettivi	Variazioni rispetto				Entrate/Uscite		
Effettivi		al mese precedente			allo stesso mese dell'anno precedente		entrate	uscite			
numero	quota (in %)	assoluto		relativo (in %)	assoluto	relativo (in %)					
118103	106932	135624	<b>Totale</b>	<b>153413</b>	100.0	17789	13.1	46115	43.0	41252	23463
...	...	135488	<b>destagionalizzato <sup>1)</sup></b>	<b>153818</b>	...	18330	13.5	...	...	...	...
			<b>Secondo le regioni:</b>								
71993	64634	82467	<b>Svizzera tedesca</b>	<b>93993</b>	61.3	11526	14.0	28954	44.5	27261	15735
46110	42298	53157	<b>Svizzera romanda e Ticino</b>	<b>59420</b>	38.7	6263	11.8	17161	40.6	13991	7728
			<b>Secondo il sesso:</b>								
52714	46887	57803	<b>donne</b>	<b>66635</b>	43.4	8832	15.3	19571	41.6	18398	9566
65389	60045	77821	<b>uomini</b>	<b>86778</b>	56.6	8957	11.5	26544	44.1	22854	13897
			<b>Secondo la nazionalità:</b>								
63339	56461	70293	<b>svizzeri</b>	<b>80180</b>	52.3	9887	14.1	23945	42.6	21946	12073
54764	50471	65331	<b>stranieri</b>	<b>73233</b>	47.7	7902	12.1	22170	43.4	19306	11390
			<b>Secondo l'età: <sup>2)</sup></b>								
13227	11771	14556	<b>15-24 anni</b>	<b>17191</b>	11.2	2635	18.1	6530	61.3	6101	3253
71825	65007	84203	<b>25-49 anni</b>	<b>95862</b>	62.5	11659	13.8	29875	45.3	26195	14511
32957	30071	36755	<b>50-64 anni</b>	<b>40236</b>	26.2	3481	9.5	9678	31.7	8948	5595
			<b>Secondo la durata del lavoro:</b>								
97909	88583	112751	<b>tempo pieno</b>	<b>127843</b>	83.3	15092	13.4	38769	43.5	34945	19684
20194	18349	22873	<b>tempo parziale</b>	<b>25570</b>	16.7	2697	11.8	7346	40.3	6307	3779
			<b>Secondo la durata:</b>								
72872	68815	93927	<b>1-6 mesi</b>	<b>105762</b>	68.9	11835	12.6	38366	56.9	...	...
27288	23916	26453	<b>7-12 mesi</b>	<b>30541</b>	19.9	4088	15.5	5549	22.2	...	...
17943	14201	15244	<b>&gt; 1 anno</b>	<b>17110</b>	11.2	1866	12.2	2200	14.8	...	...
			<b>Sec. la situazione dell'impiego:</b>								
112650	100495	128770	<b>impiegato precedentemente</b>	<b>146139</b>	95.3	17369	13.5	45160	44.7	...	...
2954	3115	3226	<b>primo impiego</b>	<b>3477</b>	2.3	251	7.8	562	19.3	...	...
2499	3322	3628	<b>reinserimento nella vita prof.</b>	<b>3797</b>	2.5	169	4.7	393	11.5	...	...

Spiegazioni: cfr. pagg. 26-28.

<sup>1)</sup> Metodo che permette di eliminare la componente stagionale di una serie cronologica. Qui viene impiegata la procedura di destagionalizzazione X-12. La procedura calcola nuovamente la serie con ogni valore supplementare, per cui i valori corretti possono fluttuare da un mese all'altro e sono pertanto indicati in corsivo.

<sup>2)</sup> 65 anni e più: 124 disoccupati nel aprile 2020.

Su 153413 disoccupati, 3619 persone hanno partecipato a corsi di riqualificazione o di perfezionamento.

## T1b: Tasso di disoccupazione

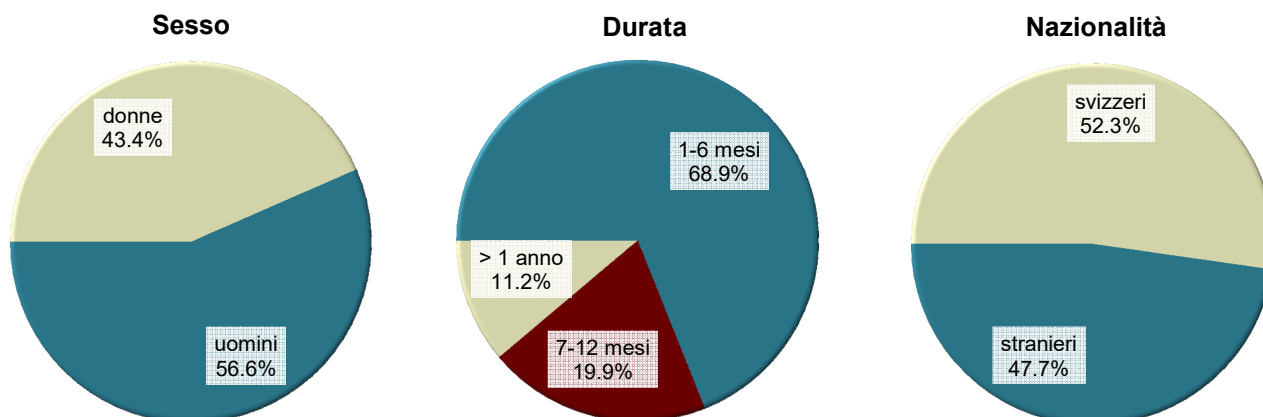
Media annua		Marzo 2020		Aprile 2020		
2018	2019			Tasso CV <sup>1)</sup>	Variazioni in punti percentuali	
Tasso				rispetto al mese precedente	allo stesso mese dell'anno precedente	
2.5	2.3	2.9	<b>Totale</b>	<b>3.3</b> A	0.4	1.0
...	...	2.9	<b>destagionalizzato <sup>2)</sup></b>	<b>3.3</b> A	0.4	...
<b>Secondo le regioni:</b>						
2.2	1.9	2.5	<b>Svizzera tedesca</b>	<b>2.8</b> A	0.3	0.8
3.5	3.2	4.0	<b>Svizzera romanda e Ticino</b>	<b>4.5</b> A	0.5	1.3
<b>Secondo il sesso:</b>						
2.5	2.2	2.7	<b>donne</b>	<b>3.1</b> A	0.4	0.9
2.6	2.4	3.1	<b>uomini</b>	<b>3.5</b> A	0.4	1.1
<b>Secondo la nazionalità:</b>						
1.9	1.7	2.1	<b>svizzeri</b>	<b>2.4</b> A	0.3	0.7
4.4	4.0	5.2	<b>stranieri</b>	<b>5.8</b> A	0.6	1.7
<b>Secondo l'età:</b>						
2.5	2.2	2.8	<b>15-24 anni</b>	<b>3.3</b> A	0.5	1.3
2.7	2.5	3.2	<b>25-49 anni</b>	<b>3.6</b> A	0.4	1.1
2.4	2.2	2.7	<b>50-64 anni</b>	<b>3.0</b> A	0.3	0.7

Spiegazioni: cfr. pagg. 26-28.

<sup>1)</sup> Coefficiente di variazione: A=0.0-1.0%, B=1.1-2.0%, C=2.1-5.0%, D=5.1-10.0%, E=10.1-16.5%, F=16.6-25.0%, G>25%.

<sup>2)</sup> Metodo che permette di eliminare la componente stagionale di una serie cronologica. Qui viene impiegata la procedura di destagionalizzazione X-12. La procedura calcola nuovamente la serie con ogni valore supplementare, per cui i valori corretti possono fluttuare da un mese all'altro e sono pertanto indicati in corsivo.

## G1: Disoccupati registrati, secondo il sesso, la nazionalità e la durata, aprile 2020



## T2a: Disoccupati registrati secondo i Cantoni

Media annua		Marzo 2020		Aprile 2020							
2018	2019			Effettivi	Effettivi		Variazioni rispetto				Entrate/Uscite
		al mese precedente			allo stesso mese dell' anno precedente						
numero	quota (in %)				assoluto	relativo (in %)	assoluto	relativo (in %)	entrate	uscite	
118103	106932	135624	<b>Totale</b>	<b>153413</b>	100.0	17789	13.1	46115	43.0	41252	23463
21793	18228	23972	<b>Zurigo</b>	<b>26599</b>	17.3	2627	11.0	8313	45.5	7146	4496
10764	10205	12649	<b>Berna</b>	<b>14509</b>	9.5	1860	14.7	4417	43.8	3815	1953
3983	3767	4626	<b>Lucerna</b>	<b>5376</b>	3.5	750	16.2	1478	37.9	1719	959
152	212	273	<b>Uri</b>	<b>367</b>	0.2	94	34.4	154	72.3	171	75
1215	998	1264	<b>Svitto</b>	<b>1417</b>	0.9	153	12.1	419	42.0	469	319
150	156	240	<b>Obvaldo</b>	<b>297</b>	0.2	57	23.8	145	95.4	144	84
242	207	352	<b>Nidvaldo</b>	<b>406</b>	0.3	54	15.3	221	119.5	160	106
379	313	392	<b>Glarona</b>	<b>484</b>	0.3	92	23.5	173	55.6	153	65
1486	1365	1612	<b>Zugo</b>	<b>1785</b>	1.2	173	10.7	444	33.1	491	322
4455	4266	5435	<b>Friburgo</b>	<b>5959</b>	3.9	524	9.6	1808	43.6	1525	995
3349	2827	3858	<b>Soletta</b>	<b>4304</b>	2.8	446	11.6	1560	56.9	1332	893
3362	3079	3650	<b>Basilea-Città</b>	<b>3974</b>	2.6	324	8.9	818	25.9	821	503
3362	2777	3326	<b>Basilea-Campagna</b>	<b>3944</b>	2.6	618	18.6	1071	37.3	1222	608
1367	1252	1507	<b>Sciaffusa</b>	<b>1552</b>	1.0	45	3.0	300	24.0	313	265
461	486	610	<b>Appenzello esterno</b>	<b>668</b>	0.4	58	9.5	175	35.5	173	112
88	96	118	<b>Appenzello interno</b>	<b>114</b>	0.1	-4	-3.4	12	11.8	25	29
5532	5137	6765	<b>San Gallo</b>	<b>7486</b>	4.9	721	10.7	2296	44.2	2241	1528
1476	1272	2175	<b>Grigioni</b>	<b>3772</b>	2.5	1597	73.4	2055	119.7	2311	709
9735	9328	11396	<b>Argovia</b>	<b>12865</b>	8.4	1469	12.9	3640	39.5	3343	1889
3097	2927	3682	<b>Turgovia</b>	<b>4074</b>	2.7	392	10.6	1263	44.9	1212	820
4953	4773	6170	<b>Ticino</b>	<b>6893</b>	4.5	723	11.7	2307	50.3	1561	841
15081	14145	18468	<b>Vaud</b>	<b>20415</b>	13.3	1947	10.5	6307	44.7	4348	2402
5388	4851	6672	<b>Vallese</b>	<b>7961</b>	5.2	1289	19.3	3080	63.1	2933	1644
4233	3268	3827	<b>Neuchâtel</b>	<b>4216</b>	2.7	389	10.2	970	29.9	847	462
10633	9754	11105	<b>Ginevra</b>	<b>12392</b>	8.1	1287	11.6	2263	22.3	2437	1149
1366	1242	1480	<b>Giura</b>	<b>1584</b>	1.0	104	7.0	426	36.8	340	235

Spiegazioni: cfr. pagg. 26-28.



## T2b: Tasso di disoccupazione secondo i Cantoni

Media annua		Marzo 2020		Aprile 2020			
2018	2019			Tasso CV <sup>1)</sup>	Variazioni in punti percentuali		
Tasso					rispetto al mese precedente	allo stesso mese dell'anno precedente	
2.5	2.3	2.9	<b>Totale</b>	<b>3.3</b> A	0.4	1.0	
2.5	2.1	2.8	<b>Zurigo</b>	<b>3.1</b> A	0.3	1.0	
1.9	1.8	2.2	<b>Berna</b>	<b>2.5</b> A	0.3	0.7	
1.7	1.6	2.0	<b>Lucerna</b>	<b>2.3</b> A	0.3	0.6	
0.8	1.1	1.4	<b>Uri</b>	<b>1.8</b> C	0.4	0.7	
1.3	1.1	1.4	<b>Svitto</b>	<b>1.6</b> A	0.2	0.5	
0.7	0.7	1.1	<b>Obvaldo</b>	<b>1.4</b> B	0.3	0.7	
1.0	0.8	1.4	<b>Nidvaldo</b>	<b>1.6</b> B	0.2	0.9	
1.7	1.4	1.7	<b>Glarona</b>	<b>2.1</b> B	0.4	0.7	
2.1	1.9	2.3	<b>Zugo</b>	<b>2.5</b> B	0.2	0.6	
2.6	2.5	3.1	<b>Friburgo</b>	<b>3.4</b> A	0.3	1.0	
2.2	1.9	2.6	<b>Soletta</b>	<b>2.9</b> A	0.3	1.1	
3.3	3.0	3.5	<b>Basilea-Città</b>	<b>3.8</b> A	0.3	0.7	
2.2	1.9	2.2	<b>Basilea-Campagna</b>	<b>2.6</b> A	0.4	0.7	
3.2	2.9	3.5	<b>Sciaffusa</b>	<b>3.6</b> B	0.1	0.7	
1.5	1.6	2.0	<b>Appenzello esterno</b>	<b>2.2</b> B	0.2	0.6	
1.0	1.1	1.3	<b>Appenzello interno</b>	<b>1.3</b> C	-	0.2	
2.0	1.8	2.4	<b>San Gallo</b>	<b>2.7</b> A	0.3	0.8	
1.3	1.1	2.0	<b>Grigioni</b>	<b>3.4</b> A	1.4	1.9	
2.6	2.5	3.0	<b>Argovia</b>	<b>3.4</b> A	0.4	1.0	
2.0	1.9	2.4	<b>Turgovia</b>	<b>2.6</b> A	0.2	0.8	
2.9	2.8	3.6	<b>Ticino</b>	<b>4.0</b> A	0.4	1.3	
3.6	3.4	4.4	<b>Vaud</b>	<b>4.9</b> A	0.5	1.5	
3.0	2.7	3.7	<b>Vallese</b>	<b>4.5</b> A	0.8	1.8	
4.5	3.5	4.1	<b>Neuchâtel</b>	<b>4.5</b> A	0.4	1.0	
4.3	3.9	4.5	<b>Ginevra</b>	<b>5.0</b> A	0.5	0.9	
3.8	3.4	4.1	<b>Giura</b>	<b>4.4</b> B	0.3	1.2	

Spiegazioni: cfr. pagg. 26-28.

<sup>1)</sup> Coefficiente di variazione: A=0.0-1.0%, B=1.1-2.0%, C=2.1-5.0%, D=5.1-10.0%, E=10.1-16.5%, F=16.6-25.0%, G>25%.

Se non si tiene conto del peso dell'aiuto cantonale ai disoccupati e dell'assistenza sociale, il tasso di disoccupazione nei seguenti Cantoni sarebbe più basso (pp = punti percentuali):

VD (-0.5 pp), GE (-0.3 pp), SH (-0.1 pp), AR (-0.1 pp), JU (-0.1 pp).

## T2c: Persone in cerca d'impiego registrate secondo i Cantoni

Media annua		Marzo 2020		Aprile 2020					
2018	2019			Effettivi	Effettivi		Variazioni rispetto		
		al mese precedente			allo stesso mese dell'anno precedente				
numero	quota (in %)	assoluto			relativo (in %)	assoluto	relativo (in %)		
191009	181798	213897	<b>Totale</b>	<b>231196</b>	100.0	17299	8.1	47647	26.0
33044	30734	37655	<b>Zurigo</b>	<b>40504</b>	17.5	2849	7.6	9406	30.2
17498	16719	19544	<b>Berna</b>	<b>21515</b>	9.3	1971	10.1	4705	28.0
6880	6658	7637	<b>Lucerna</b>	<b>8395</b>	3.6	758	9.9	1592	23.4
302	380	498	<b>Uri</b>	<b>604</b>	0.3	106	21.3	228	60.6
2192	2016	2290	<b>Svitto</b>	<b>2526</b>	1.1	236	10.3	466	22.6
290	298	412	<b>Obvaldo</b>	<b>466</b>	0.2	54	13.1	176	60.7
451	400	556	<b>Nidvaldo</b>	<b>601</b>	0.3	45	8.1	235	64.2
676	603	705	<b>Glarona</b>	<b>806</b>	0.3	101	14.3	193	31.5
2499	2307	2607	<b>Zugo</b>	<b>2795</b>	1.2	188	7.2	491	21.3
7787	7488	8858	<b>Friburgo</b>	<b>9389</b>	4.1	531	6.0	1885	25.1
6180	5718	6532	<b>Soletta</b>	<b>7049</b>	3.0	517	7.9	1334	23.3
5186	4857	5476	<b>Basilea-Città</b>	<b>5927</b>	2.6	451	8.2	939	18.8
5596	5205	5802	<b>Basilea-Campagna</b>	<b>6268</b>	2.7	466	8.0	870	16.1
2458	2471	2765	<b>Sciaffusa</b>	<b>2817</b>	1.2	52	1.9	346	14.0
804	829	959	<b>Appenzello esterno</b>	<b>1012</b>	0.4	53	5.5	172	20.5
127	142	163	<b>Appenzello interno</b>	<b>159</b>	0.1	-4	-2.5	26	19.5
9841	9719	11871	<b>San Gallo</b>	<b>12666</b>	5.5	795	6.7	2987	30.9
2640	2279	3776	<b>Grigioni</b>	<b>4921</b>	2.1	1145	30.3	2216	81.9
15310	15227	17837	<b>Argovia</b>	<b>19332</b>	8.4	1495	8.4	4007	26.1
5684	5513	6399	<b>Turgovia</b>	<b>7092</b>	3.1	693	10.8	1644	30.2
8901	9011	10556	<b>Ticino</b>	<b>11103</b>	4.8	547	5.2	2362	27.0
24447	23518	26949	<b>Vaud</b>	<b>28644</b>	12.4	1695	6.3	5061	21.5
8957	8171	10490	<b>Vallese</b>	<b>11503</b>	5.0	1013	9.7	3163	37.9
6048	5128	5585	<b>Neuchâtel</b>	<b>6062</b>	2.6	477	8.5	882	17.0
15150	14558	15864	<b>Ginevra</b>	<b>16881</b>	7.3	1017	6.4	1894	12.6
2062	1850	2111	<b>Giura</b>	<b>2159</b>	0.9	48	2.3	367	20.5

Spiegazioni: cfr. pagg. 26-28.

Aprile  
2020

## Situazione dell'impiego delle persone in cerca d'impiego non disoccupate 1)

Cantoni	Programmi di occupazione temporanea	Variazioni rispetto al mese precedente		Riqualificazione/perfezionamento 2)	Variazioni rispetto al mese precedente		Guadagno intermedio	Variazioni rispetto al mese precedente		Altre persone in cerca d'impiego non disoccupate	Variazioni rispetto al mese precedente	
		assoluto	relativo (in %)		assoluto	relativo (in %)		assoluto	relativo (in %)		assoluto	relativo (in %)
CH	<b>5709</b>	-1916	-25.1	<b>227</b>	-236	-51.0	<b>38673</b>	1018	2.7	<b>33174</b>	644	2.0
ZH	<b>897</b>	-253	-22.0	-	-	-	<b>5383</b>	200	3.9	<b>7625</b>	275	3.7
BE	<b>336</b>	-53	-13.6	-	-	-	<b>3090</b>	78	2.6	<b>3580</b>	86	2.5
LU	<b>319</b>	-59	-15.6	-	-1	-100.0	<b>1347</b>	71	5.6	<b>1353</b>	-3	-0.2
UR	<b>21</b>	-25	-54.3	-	-	-	<b>112</b>	9	8.7	<b>104</b>	28	36.8
SZ	<b>183</b>	-27	-12.9	-	-	-	<b>335</b>	21	6.7	<b>591</b>	89	17.7
OW	<b>6</b>	-	-	-	-	-	<b>47</b>	1	2.2	<b>116</b>	-4	-3.3
NW	<b>6</b>	4	200.0	-	-	-	<b>66</b>	-4	-5.7	<b>123</b>	-9	-6.8
GL	<b>1</b>	-	-	<b>1</b>	-2	-66.7	<b>142</b>	-2	-1.4	<b>178</b>	13	7.9
ZG	<b>128</b>	-36	-22.0	-	-	-	<b>377</b>	18	5.0	<b>505</b>	33	7.0
FR	<b>419</b>	-205	-32.9	-	-	-	<b>1822</b>	131	7.7	<b>1189</b>	81	7.3
SO	<b>136</b>	-14	-9.3	<b>4</b>	-10	-71.4	<b>1501</b>	89	6.3	<b>1104</b>	6	0.5
BS	<b>177</b>	-18	-9.2	-	-	-	<b>947</b>	56	6.3	<b>829</b>	89	12.0
BL	<b>26</b>	-104	-80.0	<b>6</b>	-97	-94.2	<b>1215</b>	69	6.0	<b>1077</b>	-20	-1.8
SH	<b>107</b>	7	7.0	<b>1</b>	1	-	<b>538</b>	17	3.3	<b>619</b>	-18	-2.8
AR	<b>17</b>	2	13.3	-	-	-	<b>164</b>	15	10.1	<b>163</b>	-22	-11.9
AI	-	-	-	-	-	-	<b>27</b>	-3	-10.0	<b>18</b>	3	20.0
SG	<b>252</b>	6	2.4	<b>69</b>	-26	-27.4	<b>2119</b>	110	5.5	<b>2740</b>	-16	-0.6
GR	<b>155</b>	-152	-49.5	-	-	-	<b>529</b>	-100	-15.9	<b>465</b>	-200	-30.1
AG	<b>220</b>	-234	-51.5	-	-	-	<b>3486</b>	204	6.2	<b>2761</b>	56	2.1
TG	<b>161</b>	-11	-6.4	-	-	-	<b>1424</b>	118	9.0	<b>1433</b>	194	15.7
TI	<b>441</b>	-213	-32.6	-	-	-	<b>2534</b>	-34	-1.3	<b>1235</b>	71	6.1
VD	<b>499</b>	-54	-9.8	<b>24</b>	-24	-50.0	<b>5256</b>	86	1.7	<b>2450</b>	-260	-9.6
VS	<b>543</b>	-229	-29.7	<b>80</b>	-42	-34.4	<b>2108</b>	-127	-5.7	<b>811</b>	122	17.7
NE	<b>145</b>	-54	-27.1	-	-	-	<b>1009</b>	51	5.3	<b>692</b>	91	15.1
GE	<b>478</b>	-161	-25.2	<b>42</b>	-35	-45.5	<b>2720</b>	-60	-2.2	<b>1249</b>	-14	-1.1
JU	<b>36</b>	-33	-47.8	-	-	-	<b>375</b>	4	1.1	<b>164</b>	-27	-14.1

Spiegazioni: cfr. pagg. 26-28.

1) Persone in cerca d'impiego registrate meno disoccupati registrati = persone in cerca d'impiego non disoccupate.

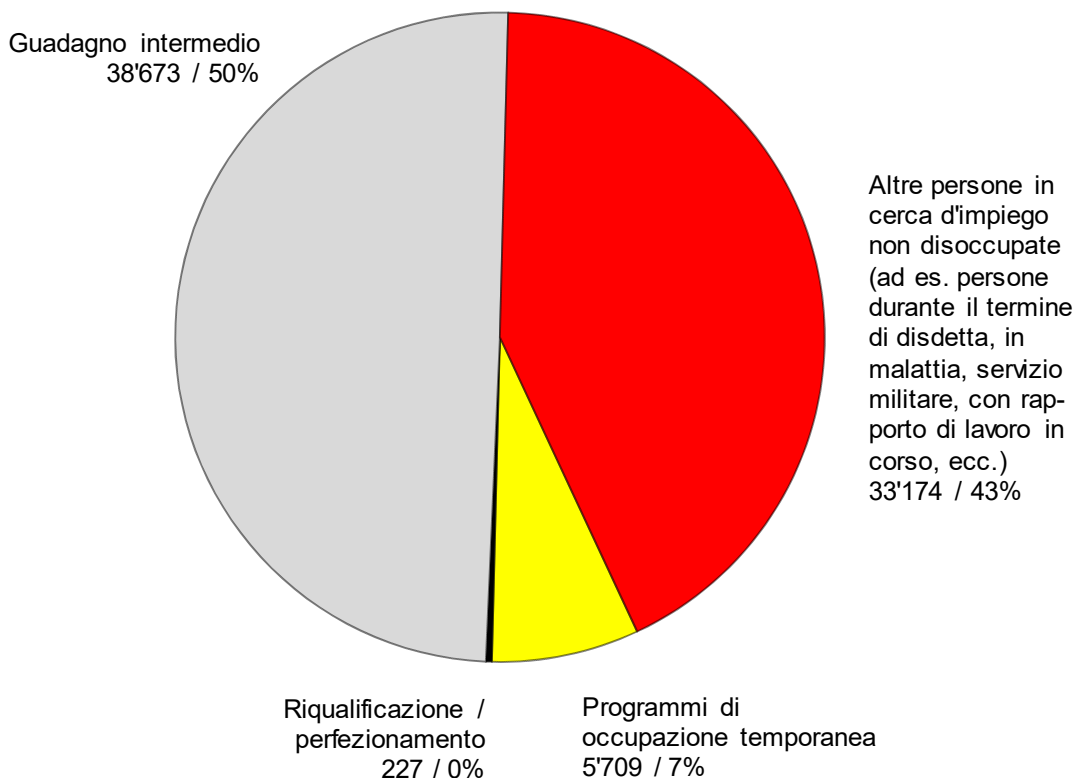
2) Sono incluse le persone non idonee al collocamento per la durata dei corsi di riqualificazione o di perfezionamento, secondo l'articolo 60 capoverso 4 della legge sull'assicurazione contro la disoccupazione.

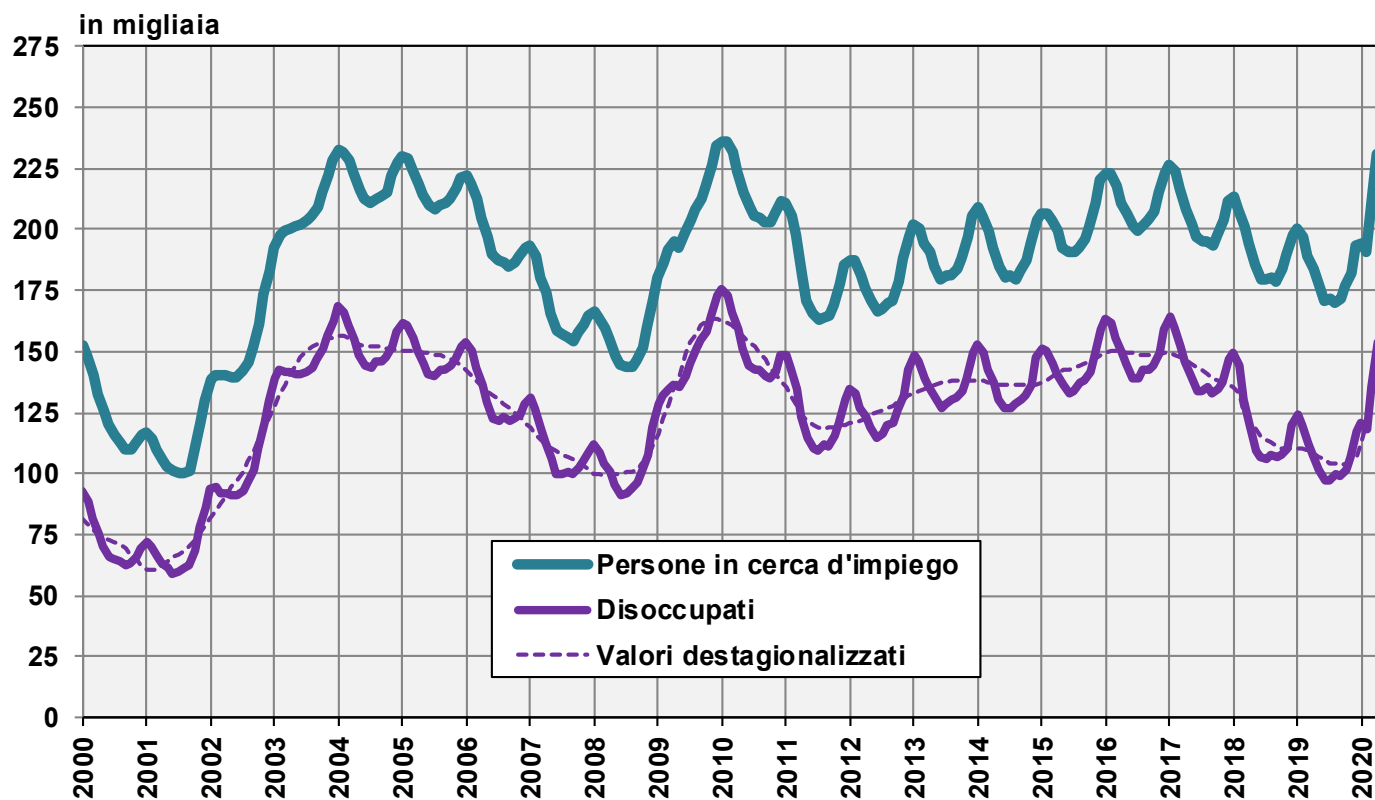
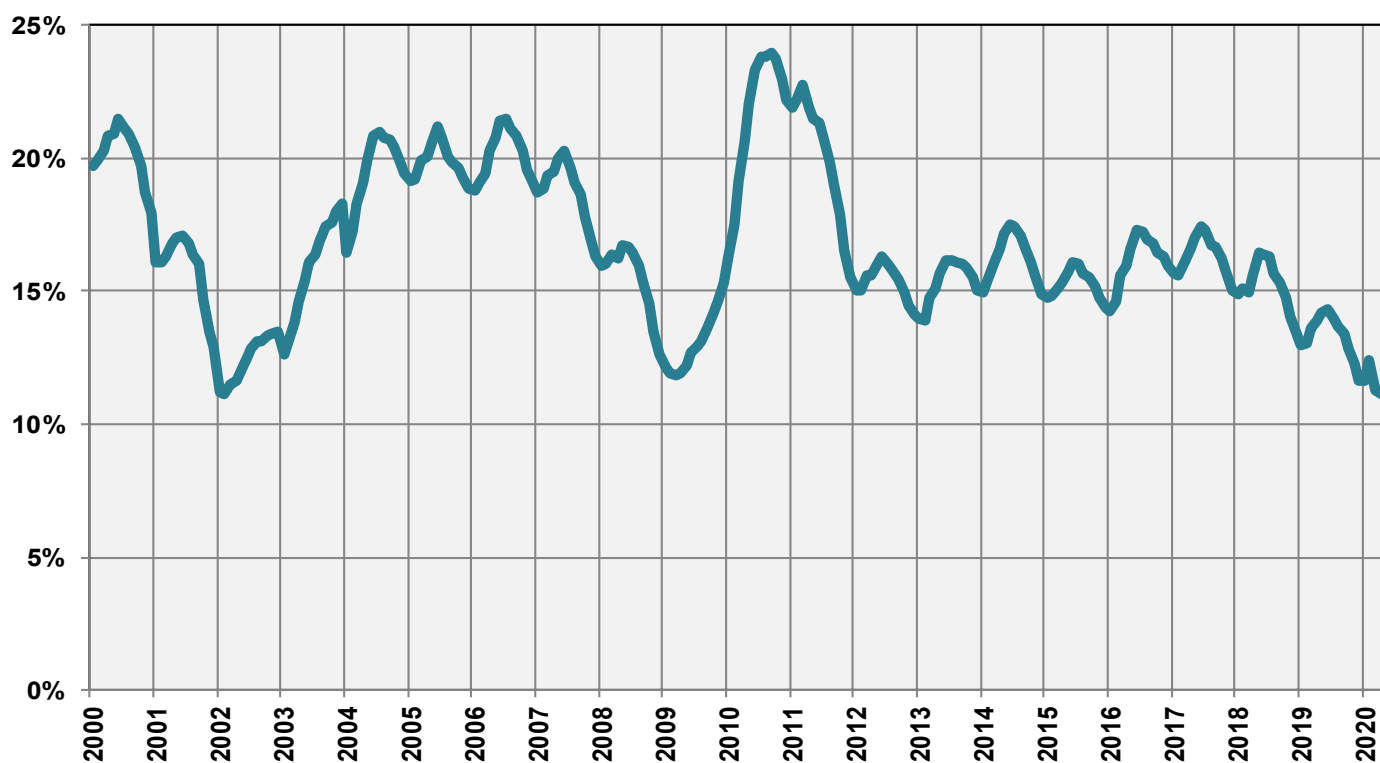
## Persone in cerca d'impiego registrate non disoccupate

Le **persone in cerca d'impiego non disoccupate** sono le persone registrate presso un ufficio regionale di collocamento che - a differenza dei disoccupati - non sono immediatamente disponibili per il collocamento o hanno un lavoro.

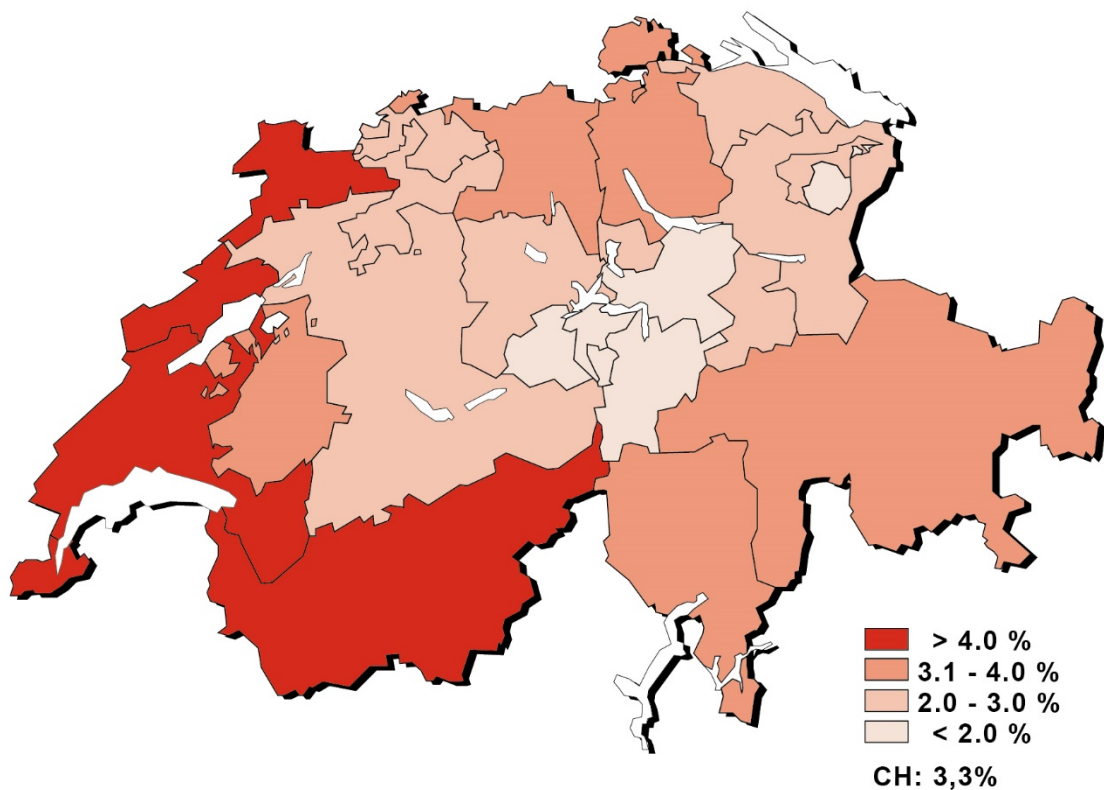
- Le persone in cerca d'impiego registrate non disoccupate corrispondono alla differenza fra il totale delle persone in cerca d'impiego registrate e i disoccupati.
- Le persone in cerca d'impiego registrate non disoccupate sono ripartite fra le categorie seguenti: persone che partecipano ad un programma per l'occupazione temporanea, persone in fase di riqualificazione o di perfezionamento, persone che hanno un guadagno intermedio e altre persone in cerca d'impiego.

### G2: Quota delle persone in cerca d'impiego registrate non disoccupate (totale: 77'783) aprile 2020

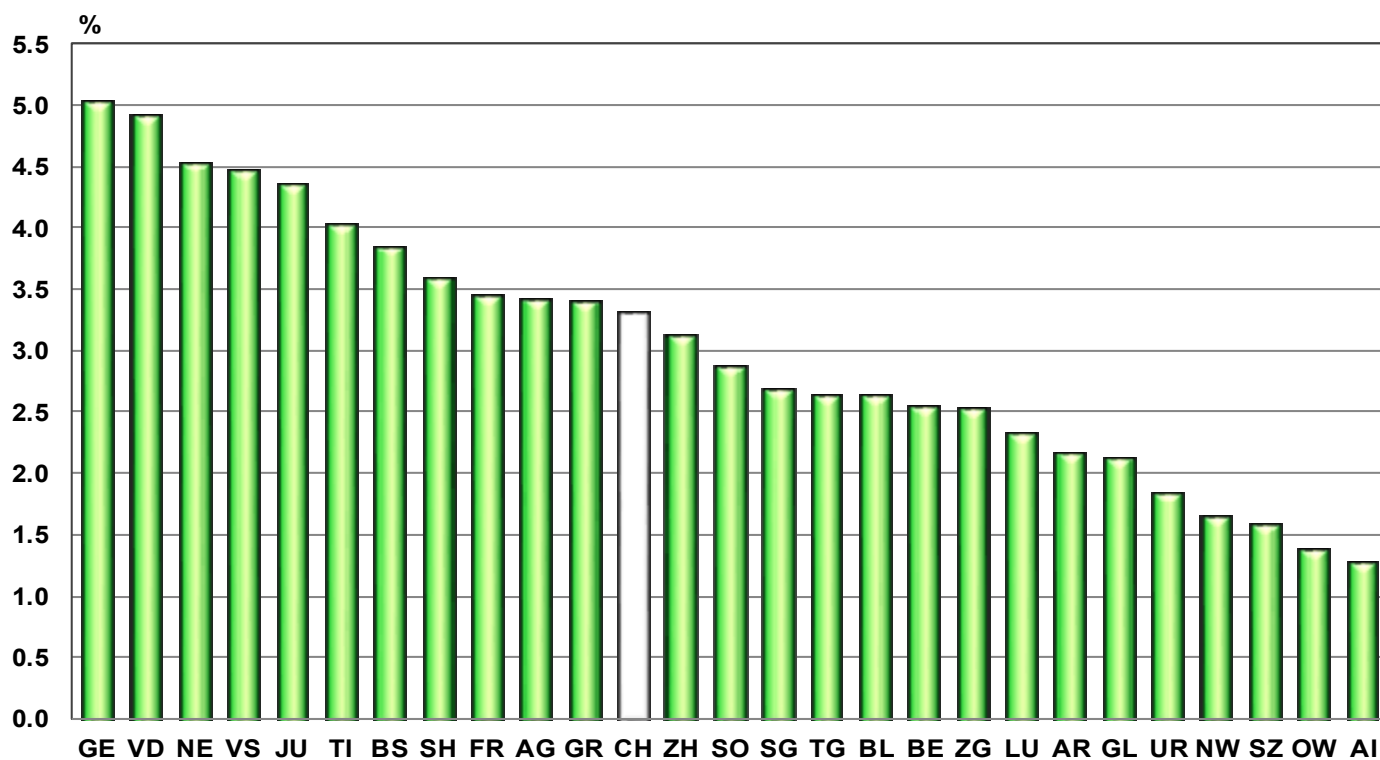


**G3: Persone in cerca d'impiego e disoccupati registrati****G4: Quota dei disoccupati di lunga durata sul totale dei disoccupati**

**G5: Tasso di disoccupazione per Cantone, aprile 2020**



**G6: Tasso di disoccupazione per Cantone, aprile 2020**



T3: Disoccupati registrati secondo i rami economici <sup>1)</sup>

Media annua		Marzo			Aprile 2020					
2018	2019	2020			Effettivi		Variazioni rispetto			
Effettivi							al mese precedente		allo stesso mese dell'anno precedente	
					numero	tasso <sup>2)</sup> CV <sup>3)</sup>	assoluto	relativo (in %)	assoluto	relativo (in %)
118103	106932	135624	<b>Totale</b>		<b>153413</b>		17789	13.1	46115	43.0
1067	932	1113	A	Settore 1 (Agricoltura, selvicoltura e pesca)	<b>1149</b>	1.1 A	36	3.2	274	31.3
28130	26409	36251	B-F	Settore 2 (Industria)	<b>39005</b>	4.5 A	2754	7.6	12950	49.7
83780	75115	93419	G-T	Settore 3 (Servizi)	<b>108091</b>	3.5 A	14672	15.7	32173	42.4
1067	932	1113	A 01-03	Agricoltura, selvicoltura e pesca	<b>1149</b>	1.1 A	36	3.2	274	31.3
71	63	101	B 05-09	Attività estrattive	<b>97</b>	2.4 C	-4	-4.0	27	38.6
2572	2495	2957	C 10-12	Industrie alimentari, delle bevande, del tabacco	<b>3324</b>	4.6 B	367	12.4	746	28.9
304	310	367	C 13-14	Tessili e abbigliamento	<b>406</b>	4.1 C	39	10.6	82	25.3
55	51	53	C 15	Industria del cuoio e scarpe	<b>59</b>	4.1 D	6	11.3	2	3.5
746	640	1120	C 16	articoli in legno, sughero, paglia e intreccio	<b>1287</b>	3.6 B	167	14.9	627	95.0
861	753	842	C 17-18	Industria della carta, stampa	<b>929</b>	3.7 B	87	10.3	138	17.4
1341	1294	1437	C 19-21	Prodotti chimici, raffinazione del petrolio	<b>1561</b>	2.9 B	124	8.6	297	23.5
763	687	903	C 22	Articoli in gomma e materie plastiche	<b>977</b>	5.3 C	74	8.2	281	40.4
544	521	594	C 23	Prodotti in vetro, in ceramica e in cemento	<b>631</b>	4.1 C	37	6.2	88	16.2
2413	2336	3236	C 24-25	Metallurgia e prodotti in metallo	<b>3480</b>	4.3 A	244	7.5	1256	56.5
3009	2895	3738	C 26-27	Elettrotecnica, elettronica, orologi e ottica	<b>4143</b>	3.9 A	405	10.8	1366	49.2
1120	1153	1615	- C 2652	- Orologi	<b>1853</b>	6.3 B	238	14.7	784	73.3
1341	1244	1632	C 28	Produzione di macchinari e apparecchiature	<b>1824</b>	2.7 B	192	11.8	648	55.1
359	346	434	C 29-30	Fabbricazione di veicoli	<b>478</b>	3.7 C	44	10.1	124	35.0
1229	1149	1365	C 31-33	Mobili; Riparazione di macchine	<b>1507</b>	3.5 B	142	10.4	378	33.5
303	269	348	D 35	Fornitura di energia	<b>393</b>	1.5 B	45	12.9	124	46.1
384	358	421	E 36-39	Riciclaggio; Raccolta, tratta. e forn. di acqua	<b>452</b>	2.9 C	31	7.4	76	20.2
11835	10998	16703	F 41-43	Costruzioni 4)	<b>17457</b>	6.1 A	754	4.5	6690	62.1
17576	15343	17778	G 45-47	Commercio; riparazione di auto, settore auto	<b>20215</b>	3.8 A	2437	13.7	4715	30.4
2019	1755	2110	G 45	Commercio, riparazione di auto	<b>2439</b>	3.1 A	329	15.6	756	44.9
6756	5949	6658	G 46	Commercio all'ingrosso	<b>7466</b>	3.7 A	808	12.1	1459	24.3
8801	7639	9010	G 47	Commercio al dettaglio	<b>10310</b>	4.0 A	1300	14.4	2500	32.0
4942	4541	5936	H 49-53	Traffico e trasporti	<b>6965</b>	3.8 A	1029	17.3	2157	44.9
10331	8912	14032	I 55-56	Alloggio e ristorazione	<b>18419</b>	9.9 A	4387	31.3	8753	90.6
3974	3690	4300	J 58-63	Informazione e comunicazione	<b>4884</b>	3.5 A	584	13.6	1147	30.7
2067	2007	2292	- J 62	- Informatica	<b>2590</b>	3.4 A	298	13.0	576	28.6
6103	5606	6380	K 64-66	Attività finanziarie e assicurative	<b>7155</b>	3.0 A	775	12.1	1544	27.5
3418	3115	3603	- K 64	- Banche	<b>4029</b>	3.1 A	426	11.8	963	31.4
927	807	884	- K 65	- Assicurazioni	<b>990</b>	2.0 B	106	12.0	170	20.7
1188	1079	1332	L 68	Attività immobiliari	<b>1498</b>	3.0 B	166	12.5	421	39.1
8924	8079	9983	M 69-75	Attività professionali, scientifiche e tecniche	<b>11368</b>	3.0 A	1385	13.9	3270	40.4
551	499	646	- M 72	- Ricerca e sviluppo	<b>710</b>	3.5 C	64	9.9	213	42.9
7544	6639	8752	N 77-82	Attività amministrative e di servizi di supporto 4)	<b>9645</b>	...	893	10.2	3001	45.2
2935	2602	3111	O 84	Amministrazione pubblica, assicurazione sociale	<b>3536</b>	1.6 A	425	13.7	1049	42.2
3828	3363	4097	P 85	Istruzione	<b>4700</b>	1.8 A	603	14.7	1570	50.2
10574	9719	10978	Q 86-88	Sanità e assistenza sociale	<b>12236</b>	2.2 A	1258	11.5	2679	28.0
1712	1657	2195	R 90-93	Attività artistiche, di intrattenimento e divertimento	<b>2484</b>	4.0 B	289	13.2	835	50.6
3067	2827	3383	S 94-96	Altre attività di servizi	<b>3731</b>	2.8 A	348	10.3	872	30.5
1082	1057	1162	T 97-98	famiglie private con personale domestico	<b>1255</b>	...	93	8.0	160	14.6
5126	4477	4841		Non specificato, altri	<b>5168</b>	...	327	6.8	718	16.1

Spiegazioni: cfr. pagg. 26-28.

<sup>1)</sup> Classificazione dei rami economici secondo NOGA 2008.<sup>2)</sup> Dei 4'636'100 di persone attive secondo il pooling 2015-2017 circa 500'813 non appartengono a nessun ramo economico. Tra queste vi sono 238'264 persone non occupate. Pertanto i tassi di disoccupazione secondo i rami economici sono stati lievemente sovrastimati e non sono direttamente paragonabili agli altri tassi di disoccupazione della statistica del mercato del lavoro della SECO.<sup>3)</sup> Coefficiente di variazione: A=0.0-1.0%, B=1.1-2.0%, C=2.1-5.0%, D=5.1-10.0%, E=10.1-16.5%, F=16.6-25.0%, G>25%.<sup>4)</sup> Non è possibile calcolare il tasso di disoccupazione delle attività economiche NOGA N da 77 a 82, perché il gruppo NOGA 78 «Attività di collocamento privato» comprende anche disoccupati appartenenti ad altre attività economiche.

**T4a: Disoccupati registrati secondo i grandi gruppi professionali <sup>1)</sup>**

Media annua		Marzo		Aprile 2020						
2018	2019	2020		Effettivi		Variazioni rispetto				
Effettivi						al mese precedente		allo stesso mese dell'anno precedente		
numero	tasso <sup>2)</sup> CV <sup>3)</sup>	assoluto	relativo (in %)	assoluto	relativo (in %)	assoluto	relativo (in %)			
118103	106932	135624	<b>Totale</b>	<b>153413</b>	3.3	A	17789	13.1	46115	43.0
6978	6785	7848	1 Dirigenti	<b>8764</b>	2.3	A	916	11.7	2020	30.0
16025	14552	17387	2 Professioni intellettuali e scientifiche	<b>19671</b>	2.1	A	2284	13.1	5113	35.1
13398	12298	14819	3 Professioni tecniche intermedie	<b>16911</b>	2.4	A	2092	14.1	4726	38.8
18075	16226	18876	4 Impiegati di ufficio	<b>21199</b>	3.7	A	2323	12.3	5130	31.9
21464	18771	25476	5 Professioni nelle attività commerciali e nei servizi	<b>30679</b>	5.3	A	5203	20.4	11591	60.7
799	690	883	6 Personale specializzato addetto all'agricoltura alle foreste e alla pesca	<b>882</b>	1.0	A	-1	-0.1	304	52.6
13456	12187	18601	7 Artigiani e operai specializzati	<b>20377</b>	4.4	A	1776	9.5	8407	70.2
4926	4714	6317	8 Conduttori di impianti e macchinari e addetti al montaggio	<b>6853</b>	3.9	A	536	8.5	2119	44.8
21297	19332	24300	9 Professioni non qualificate	<b>26928</b>	10.4	A	2628	10.8	6690	33.1
37	33	32	0 Forze armate	<b>46</b>	1.0	C	14	43.8	20	76.9
1648	1344	1085	Non specificato	<b>1103</b>	...	...	18	1.7	-5	-0.5

Spiegazioni: cfr. pagg. 26-28.

<sup>1)</sup> Classificazione dei gruppi professionali secondo la nomenclatura svizzera delle professioni (CH-ISCO-19) o in base alla International Standard Classification of Occupations, ISCO.<sup>2)</sup> Dei 4'636'100 di persone attive secondo il pooling 2015-2017 435'348 non hanno fornito indicazioni sulla professione svolta. Tra queste vi sono 238'264 persone non occupate. Pertanto i tassi di disoccupazione secondo le professioni sono stati lievemente sovrastimati e non sono direttamente paragonabili agli altri tassi di disoccupazione della statistica del mercato del lavoro della SECO.<sup>3)</sup> Coefficiente di variazione: A=0.0-1.0%, B=1.1-2.0%, C=2.1-5.0%, D=5.1-10.0%, E=10.1-16.5%, F=16.6-25.0%, G>25%.**T4b: Disoccupati registrati secondo il grado di formazione**

Media annua		Marzo		Aprile 2020						
2018	2019	2020		Effettivi		Variazioni rispetto				
Effettivi						al mese precedente		allo stesso mese dell'anno precedente		
numero	tasso CV <sup>4)</sup>	assoluto	relativo (in %)	assoluto	relativo (in %)	assoluto	relativo (in %)			
118103	106932	135624	<b>Totale</b>	<b>153413</b>	3.3	A	17789	13.1	46115	43.0
29161	26896	35488	01 Grado secondario I <sup>1)</sup>	<b>39596</b>	5.4	A	4108	11.6	12334	45.2
54231	48096	60833	02 Grado secondario II <sup>2)</sup>	<b>69444</b>	3.3	A	8611	14.2	21629	45.2
28654	26860	32727	03 Grado terziario <sup>3)</sup>	<b>36897</b>	2.1	A	4170	12.7	9860	36.5
6058	5080	6576	Non specificato	<b>7476</b>	...	...	900	13.7	2292	44.2

Spiegazioni: cfr. pagg. 26-28.

<sup>1)</sup> Scuola obbligatoria non conclusa/conclusa, formazioni transitorie (ad es. 10° anno scolastico).<sup>2)</sup> Avviamento professionale, tirocinio, maturità professionale o liceale, scuola specializzata o formazione simile.<sup>3)</sup> Attestato professionale o diploma federale, scuola tecnica o scuola professionale, scuola specializzata superiore, università, scuola universitaria professionale, alta scuola pedagogica, PF.<sup>4)</sup> Coefficiente di variazione: A=0.0-1.0%, B=1.1-2.0%, C=2.1-5.0%, D=5.1-10.0%, E=10.1-16.5%, F=16.6-25.0%, G>25%.



**T5: Disoccupati registrati secondo le classe d'età**

Media annua		Marzo 2020		Aprile 2020								
2018	2019			Effettivi	Effettivi		Variazioni rispetto				Entrate/Uscite	
			numero		tasso CV <sup>1)</sup>	al mese precedente		allo stesso mese dell'anno precedente		entrate	uscite	
				assoluto		relativo (in %)	assoluto	relativo (in %)				
118103	106932	135624	<b>Totale</b>	<b>153413</b>	3.3	A	17789	13.1	46115	43.0	41252	23463
3242	2845	2631	<b>15-19 anni</b>	<b>2815</b>	1.6	A	184	7.0	552	24.4	986	665
9985	8926	11925	<b>20-24 anni</b>	<b>14376</b>	4.2	A	2451	20.6	5978	71.2	5115	2588
14984	13469	18210	<b>25-29 anni</b>	<b>21426</b>	4.3	A	3216	17.7	7768	56.9	6689	3330
16103	14599	18917	<b>30-34 anni</b>	<b>21822</b>	4.1	A	2905	15.4	6969	46.9	6042	3183
14696	13524	17231	<b>35-39 anni</b>	<b>19544</b>	3.7	A	2313	13.4	5885	43.1	5245	2964
13150	11811	15211	<b>40-44 anni</b>	<b>16991</b>	3.3	A	1780	11.7	5013	41.9	4320	2588
12893	11604	14634	<b>45-49 anni</b>	<b>16079</b>	2.8	A	1445	9.9	4240	35.8	3899	2446
13191	11608	14386	<b>50-54 anni</b>	<b>15833</b>	2.7	A	1447	10.1	3979	33.6	3921	2449
11169	10460	12990	<b>55-59 anni</b>	<b>14327</b>	3.0	A	1337	10.3	3751	35.5	3323	2050
8597	8002	9379	<b>60-64 anni</b>	<b>10076</b>	3.5	A	697	7.4	1948	24.0	1704	1096
94	83	110	<b>65 anni e più<sup>2)</sup></b>	<b>124</b>	...	...	14	12.7	32	34.8	8	104
			<b>Uomini</b>									
65389	60045	77821	<b>Totale</b>	<b>86778</b>	3.5	A	8957	11.5	26544	44.1	22854	13897
1870	1676	1566	<b>15-19 anni</b>	<b>1659</b>	1.7	A	93	5.9	283	20.6	547	370
5472	5004	6869	<b>20-24 anni</b>	<b>8109</b>	4.6	A	1240	18.1	3375	71.3	2806	1532
7683	6959	9752	<b>25-29 anni</b>	<b>11280</b>	4.4	A	1528	15.7	4244	60.3	3442	1848
8297	7561	10165	<b>30-34 anni</b>	<b>11563</b>	4.1	A	1398	13.8	3912	51.1	3271	1901
7945	7328	9660	<b>35-39 anni</b>	<b>10836</b>	3.8	A	1176	12.2	3404	45.8	2921	1727
7275	6666	8784	<b>40-44 anni</b>	<b>9741</b>	3.5	A	957	10.9	3031	45.2	2500	1590
7318	6665	8549	<b>45-49 anni</b>	<b>9245</b>	3.0	A	696	8.1	2470	36.5	2203	1495
7500	6760	8452	<b>50-54 anni</b>	<b>9181</b>	2.9	A	729	8.6	2218	31.9	2177	1427
6557	6257	7884	<b>55-59 anni</b>	<b>8594</b>	3.3	A	710	9.0	2280	36.1	1933	1271
5378	5086	6034	<b>60-64 anni</b>	<b>6448</b>	3.9	A	414	6.9	1295	25.1	1048	636
93	83	106	<b>65 anni e più<sup>2)</sup></b>	<b>122</b>	...	...	16	15.1	32	35.6	6	100
			<b>Donne<sup>3)</sup></b>									
52714	46887	57803	<b>Totale</b>	<b>66635</b>	3.1	A	8832	15.3	19571	41.6	18398	9566
1372	1169	1065	<b>15-19 anni</b>	<b>1156</b>	1.4	A	91	8.5	269	30.3	439	295
4513	3922	5056	<b>20-24 anni</b>	<b>6267</b>	3.7	A	1211	24.0	2603	71.0	2309	1056
7301	6510	8458	<b>25-29 anni</b>	<b>10146</b>	4.3	A	1688	20.0	3524	53.2	3247	1482
7806	7038	8752	<b>30-34 anni</b>	<b>10259</b>	4.1	A	1507	17.2	3057	42.4	2771	1282
6751	6196	7571	<b>35-39 anni</b>	<b>8708</b>	3.6	A	1137	15.0	2481	39.8	2324	1237
5875	5144	6427	<b>40-44 anni</b>	<b>7250</b>	3.0	A	823	12.8	1982	37.6	1820	998
5575	4939	6085	<b>45-49 anni</b>	<b>6834</b>	2.5	A	749	12.3	1770	35.0	1696	951
5692	4849	5934	<b>50-54 anni</b>	<b>6652</b>	2.4	A	718	12.1	1761	36.0	1744	1022
4612	4204	5106	<b>55-59 anni</b>	<b>5733</b>	2.6	A	627	12.3	1471	34.5	1390	779
3218	2916	3345	<b>60-64 anni</b>	<b>3628</b>	3.0	A	283	8.5	653	21.9	656	460

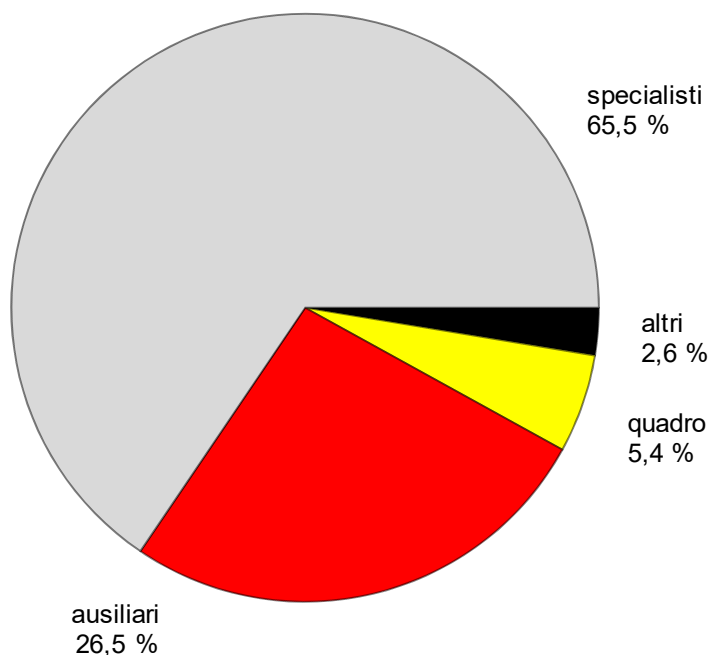
Spiegazioni: cfr. pagg. 26-28.

<sup>1)</sup> Coefficiente di variazione: A=0.0-1.0%, B=1.1-2.0%, C=2.1-5.0%, D=5.1-10.0%, E=10.1-16.5%, F=16.6-25.0%, G>25%.<sup>2)</sup> Tasso di disoccupazione non presentando per motivi statistici.<sup>3)</sup> 64 anni e più: 80 disoccupati nel aprile 2020.

**T6: Disoccupati registrati secondo l'ultima funzione esercitata**

Media annua		Marzo 2020		Aprile 2020							
2018	2019			Effettivi	Variazioni rispetto				Entrate/Uscite		
		numero			quota (in %)	al mese precedente		allo stesso mese dell'anno precedente		entrate	uscite
				assoluto		relativo (in %)	assoluto	relativo (in %)			
118103	106932	135624		<b>Totale</b>	<b>153413</b>	100.0	17789	13.1	46115	43.0	41252
378	334	423	<b>indipendente</b>	<b>430</b>	0.3	7	1.7	99	29.9	102	93
7293	6962	7640	<b>quadro</b>	<b>8317</b>	5.4	677	8.9	1316	18.8	1506	868
75265	68490	88178	<b>specialista</b>	<b>100524</b>	65.5	12346	14.0	32216	47.2	27279	15101
31033	27549	36066	<b>ausiliario</b>	<b>40589</b>	26.5	4523	12.5	12125	42.6	11419	6708
2194	1932	1746	<b>apprendista</b>	<b>1858</b>	1.2	112	6.4	81	4.6	488	369
708	648	656	<b>praticante</b>	<b>771</b>	0.5	115	17.5	176	29.6	229	111
1188	986	881	<b>allievo, studente</b>	<b>891</b>	0.6	10	1.1	98	12.4	224	208
44	31	34	<b>lavoratore a domicilio</b>	<b>33</b>	0.0	-1	-2.9	4	13.8	5	5
-	-	-	<b>non specificato</b>	-	-	-	-	-	-	-	-

Spiegazioni: cfr. pagg. 26-28.

**G7: Disoccupati registrati secondo l'ultima funzione esercitata aprile 2020**

## T7: Disoccupati di lunga durata

Media annua		Marzo 2020		Aprile 2020						
2018	2019			Effettivi	Variazioni rispetto				Quota del totale dei disoccupati (in %)	
Effettivi		al mese precedente			allo stesso mese dell'anno precedente					
numero	quota (in %)	assoluto		relativo (in %)	assoluto	relativo (in %)				
17943	14201	15244	<b>Totale</b>	<b>17110</b>	100.0	1866	12.2	2200	14.8	11.2
			<b>Secondo le regioni:</b>							
10200	8004	8494	<b>Svizzera tedesca</b>	<b>9529</b>	55.7	1035	12.2	1124	13.4	10.1
7743	6196	6750	<b>Svizzera romanda e Ticino</b>	<b>7581</b>	44.3	831	12.3	1076	16.5	12.8
			<b>Secondo il sesso:</b>							
7967	6320	6707	<b>donne</b>	<b>7564</b>	44.2	857	12.8	974	14.8	11.4
9976	7881	8537	<b>uomini</b>	<b>9546</b>	55.8	1009	11.8	1226	14.7	11.0
			<b>Secondo la nazionalità:</b>							
10235	8251	8687	<b>svizzeri</b>	<b>9681</b>	56.6	994	11.4	1126	13.2	12.1
7708	5950	6557	<b>stranieri</b>	<b>7429</b>	43.4	872	13.3	1074	16.9	10.1
			<b>Secondo l'età:</b>							
214	160	156	<b>15-24 anni</b>	<b>172</b>	1.0	16	10.3	20	13.2	1.0
9095	6870	7454	<b>25-49 anni</b>	<b>8553</b>	50.0	1099	14.7	1256	17.2	8.9
8571	7118	7579	<b>50-64 anni</b>	<b>8308</b>	48.6	729	9.6	913	12.3	20.6
			<b>Secondo i grandi gruppi professionali: <sup>1)</sup></b>							
1308	1205	1335	1 Dirigenti	<b>1503</b>	8.8	168	12.6	293	24.2	17.1
2686	2212	2306	2 Professioni intellettuali e scientifiche	<b>2586</b>	15.1	280	12.1	296	12.9	13.1
2102	1783	1873	3 Professioni tecniche intermedie	<b>2083</b>	12.2	210	11.2	255	13.9	12.3
2931	2371	2517	4 Impiegati di ufficio	<b>2858</b>	16.7	341	13.5	408	16.7	13.5
2941	2207	2318	5 Professioni nelle attività commerciali e nei servizi	<b>2581</b>	15.1	263	11.3	221	9.4	8.4
77	53	54	6 Personale specializzato addetto all'agricoltura, alle foreste e alla pesca	<b>57</b>	0.3	3	5.6	6	11.8	6.5
1625	1095	1299	7 Artigiani e operai specializzati	<b>1442</b>	8.4	143	11.0	258	21.8	7.1
785	605	659	8 Conduttori di impianti e macchinari e addetti al montaggio	<b>747</b>	4.4	88	13.4	76	11.3	10.9
3430	2625	2850	9 Professioni non qualificate	<b>3215</b>	18.8	365	12.8	399	14.2	11.9
3	2	5	0 Forze armate	<b>6</b>	0.0	1	20.0	4	200.0	13.0
56	43	28	Non specificato	<b>32</b>	0.2	4	14.3	-16	-33.3	2.9

Spiegazioni: cfr. pagg. 26-28.

<sup>1)</sup> Classificazione dei gruppi professionali secondo la nomenclatura svizzera delle professioni (CH-ISCO-19) o in base alla International Standard Classification of Occupations, ISCO.

**T8: Disoccupati giovani (15-24 anni)**

Media annua		Marzo 2020		Aprile 2020								
2018	2019			Effettivi	Variazioni rispetto				Tasso CV <sup>1)</sup>	Variazioni in punti percentuali		
Effettivi				al mese precedente		allo stesso mese dell'anno precedente		rispetto al mese prec.		allo stesso mese dell' prec.		
numero	assoluto	relativo (in %)	assoluto	relativo (in %)								
13227	11771	14556	<b>Totale</b>	<b>17191</b>	2635	18.1	6530	61.3	<b>3.3</b>	A	0.5	1.3
			<b>Secondo le regioni:</b>									
8507	7594	9444	<b>Svizzera tedesca</b>	<b>11294</b>	1850	19.6	4451	65.0	<b>2.9</b>	A	0.5	1.1
4720	4177	5112	<b>Svizzera romanda e Ticino</b>	<b>5897</b>	785	15.4	2079	54.5	<b>4.4</b>	A	0.6	1.6
			<b>Secondo il sesso:</b>									
5885	5091	6121	<b>donne</b>	<b>7423</b>	1302	21.3	2872	63.1	<b>2.9</b>	A	0.5	1.1
7343	6680	8435	<b>uomini</b>	<b>9768</b>	1333	15.8	3658	59.9	<b>3.6</b>	A	0.5	1.4
			<b>Secondo la nazionalità:</b>									
8702	7621	9631	<b>svizzeri</b>	<b>11679</b>	2048	21.3	4874	71.6	<b>2.8</b>	A	0.5	1.2
4525	4150	4925	<b>stranieri</b>	<b>5512</b>	587	11.9	1656	42.9	<b>5.3</b>	A	0.6	1.6
			<b>Secondo l'età:</b>									
3242	2845	2631	<b>15-19 anni</b>	<b>2815</b>	184	7.0	552	24.4	<b>1.6</b>	A	0.1	0.3
9985	8926	11925	<b>20-24 anni</b>	<b>14376</b>	2451	20.6	5978	71.2	<b>4.2</b>	A	0.8	1.8
			<b>Secondo la durata:</b>									
11196	10198	12569	<b>1-6 mesi</b>	<b>14709</b>	2140	17.0	6019	69.3	...		...	...
1817	1414	1831	<b>7-12 mesi</b>	<b>2310</b>	479	26.2	491	27.0	...		...	...
214	160	156	<b>&gt; 1 anno</b>	<b>172</b>	16	10.3	20	13.2	...		...	...
			<b>Secondo determinate funzioni:</b>									
7465	6703	8842	<b>specialista</b>	<b>10696</b>	1854	21.0	4777	80.7	...		...	...
2656	2412	3362	<b>ausiliario</b>	<b>3965</b>	603	17.9	1537	63.3	...		...	...
1831	1604	1449	<b>apprendista</b>	<b>1560</b>	111	7.7	84	5.7	...		...	...
337	281	250	<b>praticante</b>	<b>308</b>	58	23.2	43	16.2	...		...	...
907	744	612	<b>allievo, studente</b>	<b>607</b>	-5	-0.8	61	11.2	...		...	...

Spiegazioni: cfr. pagg. 26-28.

<sup>1)</sup> Coefficiente di variazione: A=0.0-1.0%, B=1.1-2.0%, C=2.1-5.0%, D=5.1-10.0%, E=10.1-16.5%, F=16.6-25.0%, G>25%.

## T9: Posti vacanti annunciati

Media annua		Marzo 2020		Aprile 2020							
2018	2019			Effettivi	Variazioni rispetto				Entrate/Uscite		
		al mese precedente			allo stesso mese dell'anno precedente		entrate 1)	uscite			
numero	quota (in %)	assoluto			relativo (in %)	assoluto			relativo (in %)		
23039	35830	31472	<b>Totale <sup>2)</sup></b>	<b>18415</b>	100.0	-13057	-41.5	-19543	-51.5	8497	21554
...	...	26852	<b>destagionalizzato <sup>3)</sup></b>	<b>23632</b>	...	-3220	-12.0	...	...	...	...
19177	29608	26980	<b>Sec. la durata dell'impiego:</b>	<b>16090</b>	87.4	-10890	-40.4	-15425	-48.9	7461	18346
3862	6222	4492	<b>tempo pieno</b>	<b>2325</b>	12.6	-2167	-48.2	-4118	-63.9	1036	3208
			<b>tempo parziale</b>								
			<b>Secondo i cantoni:</b>								
4340	5865	4940	<b>Zurigo</b>	<b>2223</b>	12.1	-2717	-55.0	-3989	-64.2	1123	3840
1930	3553	2928	<b>Berna</b>	<b>1302</b>	7.1	-1626	-55.5	-2493	-65.7	698	2324
640	1313	1662	<b>Lucerna</b>	<b>490</b>	2.7	-1172	-70.5	-998	-67.1	430	1602
99	171	134	<b>Uri</b>	<b>127</b>	0.7	-7	-5.2	-74	-36.8	50	57
263	352	312	<b>Svitto</b>	<b>184</b>	1.0	-128	-41.0	-215	-53.9	112	240
-	-	-	<b>Obvaldo <sup>4)</sup></b>	<b>-</b>	-	-	-	-	-	-	-
364	669	356	<b>Nidvaldo</b>	<b>275</b>	1.5	-81	-22.8	-463	-62.7	54	135
102	175	114	<b>Glarona</b>	<b>71</b>	0.4	-43	-37.7	-118	-62.4	17	55
373	453	358	<b>Zugo</b>	<b>236</b>	1.3	-122	-34.1	-284	-54.6	125	247
492	659	583	<b>Friburgo</b>	<b>366</b>	2.0	-217	-37.2	-388	-51.5	198	415
496	803	844	<b>Soletta</b>	<b>554</b>	3.0	-290	-34.4	-192	-25.7	573	863
611	1143	1038	<b>Basilea-Città</b>	<b>664</b>	3.6	-374	-36.0	-424	-39.0	359	733
532	1030	1020	<b>Basilea-Campagna</b>	<b>716</b>	3.9	-304	-29.8	-460	-39.1	271	575
208	451	479	<b>Sciaffusa</b>	<b>261</b>	1.4	-218	-45.5	-135	-34.1	94	312
66	121	92	<b>Appenzello esterno</b>	<b>63</b>	0.3	-29	-31.5	-71	-53.0	20	49
23	52	26	<b>Appenzello interno</b>	<b>10</b>	0.1	-16	-61.5	-58	-85.3	11	27
1526	2518	2234	<b>San Gallo</b>	<b>1449</b>	7.9	-785	-35.1	-1510	-51.0	753	1538
1232	2961	1926	<b>Grigioni</b>	<b>1390</b>	7.5	-536	-27.8	-884	-38.9	143	679
1921	2803	3723	<b>Argovia</b>	<b>2761</b>	15.0	-962	-25.8	-187	-6.3	951	1913
673	1318	1467	<b>Turgovia</b>	<b>881</b>	4.8	-586	-39.9	-703	-44.4	574	1160
780	1027	883	<b>Ticino</b>	<b>526</b>	2.9	-357	-40.4	-598	-53.2	172	529
3354	4248	3258	<b>Vaud</b>	<b>1885</b>	10.2	-1373	-42.1	-2877	-60.4	535	1908
1069	1671	1505	<b>Vallese</b>	<b>1071</b>	5.8	-434	-28.8	-672	-38.6	638	1077
825	1167	1050	<b>Neuchâtel</b>	<b>302</b>	1.6	-748	-71.2	-1007	-76.9	110	858
780	932	337	<b>Ginevra</b>	<b>492</b>	2.7	155	46.0	-454	-48.0	433	278
343	376	203	<b>Giura</b>	<b>116</b>	0.6	-87	-42.9	-289	-71.4	53	140

Spiegazioni: cfr. pagg. 26-28.

<sup>1)</sup> Tutte le entrate di posti vacanti nel mese in rassegna che possono essere occupati immediatamente o in data ulteriore.

<sup>2)</sup> Dei 18'415 posti, 4'663 erano soggetti all'obbligo di annuncio.

<sup>3)</sup> Qui viene impiegata la procedura di destagionalizzazione X-12, che ricalcola la serie con ogni valore supplementare, per cui i valori corretti possono fluttuare da un mese all'altro: questi valori sono indicati in corsivo. Il totale dei posti del mese di aprile 2020 (valore detrendizzato e destagionalizzato) tiene conto dell'afflusso di 4'663 posti in seguito all'introduzione, il 1° gennaio 2020, dell'obbligo di annuncio per determinate generi di professioni con un tasso di disoccupazione pari almeno all'5%.

<sup>4)</sup> I posti vacanti rilevati in Obvaldo sono aggregati e pubblicati a partire dal luglio 2009 con quelli di Nidvaldo.

**T10: Serie cronologica dei disoccupati registrati**

	Genn.	Febb.	Marzo	Aprile	Maggio	Giugno	Luglio	Agosto	Sett.	Ott.	Nov.	Dic.	Ø
<b>1998</b>	182492	176548	165683	153897	142360	130779	125994	122225	117544	115513	118576	124309	<b>139660</b>
<b>1999</b>	125883	122026	114073	105912	98598	92399	90122	87487	85096	84263	86328	91041	<b>98602</b>
<b>2000</b>	92631	88702	81548	75642	69788	65962	65140	63708	62329	62953	65721	69724	<b>71987</b>
<b>2001</b>	72295	69766	65625	63032	61097	59176	60166	61079	62170	68298	77633	86027	<b>67197</b>
<b>2002</b>	93714	94472	92371	92025	90930	90705	92948	96362	101889	110197	120627	129809	<b>100504</b>
<b>2003</b>	138944	142023	141808	141624	140609	140485	141699	143672	146688	151259	156598	162835	<b>145687</b>
<b>2004</b>	168163	165979	160849	155061	148816	144103	143125	145923	146341	147911	152409	158416	<b>153091</b>
<b>2005</b>	162032	160451	155681	150671	145370	140661	139902	142359	142728	144066	146762	151764	<b>148537</b>
<b>2006</b>	154204	150099	143249	136360	129486	122837	121725	123074	121876	122765	124133	128580	<b>131532</b>
<b>2007</b>	131057	126395	117915	112829	106200	99781	99779	100757	99681	102039	104820	109012	<b>109189</b>
<b>2008</b>	111877	108457	103777	100880	95166	91477	92163	94039	95980	100471	107652	118762	<b>101725</b>
<b>2009</b>	128430	132402	134713	136709	135128	140253	145364	150831	154409	158138	163950	172740	<b>146089</b>
<b>2010</b>	175765	172999	166032	158570	151074	144473	142330	142879	140040	139365	141668	148636	<b>151986</b>
<b>2011</b>	148784	143325	134905	123448	114684	110378	109200	111687	111344	115178	121109	130662	<b>122892</b>
<b>2012</b>	134317	133154	126392	123158	118860	114868	116294	119823	120347	125536	132067	142309	<b>125594</b>
<b>2013</b>	148158	146001	138993	135851	131290	126498	128516	129956	131072	133443	139073	149437	<b>136524</b>
<b>2014</b>	153260	149259	142846	137087	130310	126632	127054	128434	129965	132397	136552	147369	<b>136764</b>
<b>2015</b>	150946	149921	145108	141131	136349	133256	133754	136983	138226	141269	148143	158629	<b>142810</b>
<b>2016</b>	163644	161417	155324	149540	144778	139127	139310	142858	142675	144531	149228	159372	<b>149317</b>
<b>2017</b>	164466	159809	152280	146327	139778	133603	133926	135578	133169	134800	137317	146654	<b>143142</b>
<b>2018</b>	149161	143930	130413	119781	109392	106579	106052	107893	106586	107315	110474	119661	<b>118103</b>
<b>2019</b>	123962	119473	112341	107298	101370	97222	97578	99552	99098	101684	106330	117277	<b>106932</b>
<b>2020</b>	121018	117822	135624	153413									

Spiegazioni: cfr. pagg. 26-28.

**T11: Serie cronologica del tasso di disoccupazione <sup>1)</sup>**

	Genn.	Febb.	Marzo	Aprile	Maggio	Giugno	Luglio	Agosto	Sett.	Ott.	Nov.	Dic.	Ø
<b>1998</b>	5.0	4.9	4.6	4.2	3.9	3.6	3.5	3.4	3.2	3.2	3.3	3.4	<b>3.9</b>
<b>1999</b>	3.5	3.4	3.1	2.9	2.7	2.6	2.5	2.4	2.3	2.3	2.4	2.5	<b>2.7</b>
<b>2000</b>	2.3	2.2	2.1	1.9	1.8	1.7	1.7	1.6	1.6	1.6	1.7	1.8	<b>1.8</b>
<b>2001</b>	1.8	1.8	1.7	1.6	1.5	1.5	1.5	1.5	1.6	1.7	2.0	2.2	<b>1.7</b>
<b>2002</b>	2.4	2.4	2.3	2.3	2.3	2.3	2.4	2.4	2.6	2.8	3.1	3.3	<b>2.5</b>
<b>2003</b>	3.5	3.6	3.6	3.6	3.6	3.6	3.6	3.6	3.7	3.8	4.0	4.1	<b>3.7</b>
<b>2004</b>	4.3	4.2	4.1	3.9	3.8	3.7	3.6	3.7	3.7	3.7	3.9	4.0	<b>3.9</b>
<b>2005</b>	4.1	4.1	3.9	3.8	3.7	3.6	3.5	3.6	3.6	3.7	3.7	3.8	<b>3.8</b>
<b>2006</b>	3.9	3.8	3.6	3.5	3.3	3.1	3.1	3.1	3.1	3.1	3.1	3.3	<b>3.3</b>
<b>2007</b>	3.3	3.2	3.0	2.9	2.7	2.5	2.5	2.6	2.5	2.6	2.7	2.8	<b>2.8</b>
<b>2008</b>	2.8	2.7	2.6	2.6	2.4	2.3	2.3	2.4	2.4	2.5	2.7	3.0	<b>2.6</b>
<b>2009</b>	3.3	3.4	3.4	3.5	3.4	3.6	3.7	3.8	3.9	4.0	4.2	4.4	<b>3.7</b>
<b>2010</b>	4.1	4.0	3.8	3.7	3.5	3.3	3.3	3.3	3.2	3.2	3.3	3.4	<b>3.5</b>
<b>2011</b>	3.4	3.3	3.1	2.9	2.7	2.6	2.5	2.6	2.6	2.7	2.8	3.0	<b>2.8</b>
<b>2012</b>	3.1	3.1	2.9	2.8	2.7	2.7	2.7	2.8	2.8	2.9	3.1	3.3	<b>2.9</b>
<b>2013</b>	3.4	3.4	3.2	3.1	3.0	2.9	3.0	3.0	3.0	3.1	3.2	3.5	<b>3.2</b>
<b>2014</b>	3.4	3.3	3.2	3.1	2.9	2.8	2.8	2.9	2.9	2.9	3.0	3.3	<b>3.0</b>
<b>2015</b>	3.4	3.3	3.2	3.1	3.0	3.0	3.0	3.0	3.1	3.1	3.3	3.5	<b>3.2</b>
<b>2016</b>	3.6	3.6	3.5	3.3	3.2	3.1	3.1	3.2	3.2	3.2	3.3	3.5	<b>3.3</b>
<b>2017</b>	3.5	3.4	3.3	3.2	3.0	2.9	2.9	2.9	2.9	2.9	3.0	3.2	<b>3.1</b>
<b>2018</b>	3.2	3.1	2.8	2.6	2.4	2.3	2.3	2.3	2.3	2.3	2.4	2.6	<b>2.5</b>
<b>2019</b>	2.7	2.6	2.4	2.3	2.2	2.1	2.1	2.1	2.1	2.2	2.3	2.5	<b>2.3</b>
<b>2020</b>	2.6	2.5	2.9	3.3									

Spiegazioni: cfr. pagg. 26-28.

<sup>1)</sup> Tasso di disoccupati definito come numero di disoccupati rispetto alle persone attive (incl. diplomatici e funzionari internazionali) secondo i dati della rilevazione strutturale dell'UST. Base di persone attive valida dal 1° gennaio 2017 = 4'636'100 persone (pooling triennale secondo i dati della rilevazione strutturale 2015-17). 2014-2016: 4'493'249 persone (pooling triennale secondo i dati della rilevazione strutturale 2012-14). 2010-2013: 4'322'899 persone (dati della rilevazione strutturale 2010). 2000-2009: 3'946'988 persone (censimento 2000). 1990-1999: 3'621'716 persone (censimento 1990).

**T12: Serie cronologica delle persone in cerca d'impiego registrate**

	Genn.	Febb.	Marzo	Aprile	Maggio	Giugno	Luglio	Agosto	Sett.	Ott.	Nov.	Dic.	Ø
<b>1998</b>	249222	244901	237986	230199	221901	213117	208370	203214	199869	198003	200202	203228	<b>217518</b>
<b>1999</b>	202752	199228	191859	183055	175138	167516	162771	157526	153279	151272	152497	154154	<b>170921</b>
<b>2000</b>	152261	148127	140225	132761	125283	119828	116250	112612	110089	109806	112616	115732	<b>124633</b>
<b>2001</b>	116770	114575	110115	105857	102990	100812	100534	100552	101302	108910	120808	129849	<b>109423</b>
<b>2002</b>	138443	140581	140468	140054	139202	139715	142271	145202	151503	161105	173500	183262	<b>149609</b>
<b>2003</b>	192586	197493	199702	200654	201123	201919	203712	205636	209495	215050	222282	228245	<b>206491</b>
<b>2004</b>	232197	231361	228212	222858	216377	212588	210740	212785	213733	215504	222102	227634	<b>220508</b>
<b>2005</b>	229624	228701	224525	219020	214024	210257	208300	210114	210888	212534	216859	220999	<b>217154</b>
<b>2006</b>	221825	218394	212486	204316	196638	189892	186936	186654	184880	186149	188641	192156	<b>197414</b>
<b>2007</b>	193176	188902	180298	173806	165843	158677	157068	156235	154395	157458	161214	164838	<b>167659</b>
<b>2008</b>	166414	163744	159031	154894	148527	144546	143798	143549	145937	151390	160144	171279	<b>154438</b>
<b>2009</b>	180287	186273	191992	194726	192516	198990	204137	208568	212902	217972	226116	234359	<b>204070</b>
<b>2010</b>	236317	235667	231497	223804	215264	209270	205604	204989	202774	202675	206715	211709	<b>215524</b>
<b>2011</b>	210916	205989	197837	181041	171169	165742	162530	164070	164448	169191	177681	185706	<b>179693</b>
<b>2012</b>	187417	187315	180912	176142	170776	166437	167222	170276	170867	178532	188311	196898	<b>178425</b>
<b>2013</b>	201776	200495	194224	190367	185012	179806	181398	181129	183741	188536	196522	205802	<b>190734</b>
<b>2014</b>	208777	205934	199911	192829	184436	180689	180822	179880	183113	187715	193892	203926	<b>191827</b>
<b>2015</b>	206138	206369	204266	199346	192798	191090	190939	192669	196042	200920	210886	220209	<b>200973</b>
<b>2016</b>	222751	222888	218187	210926	206239	201131	199347	201989	203568	207512	215215	223413	<b>211097</b>
<b>2017</b>	226861	223627	217248	208357	202419	196896	195223	195334	193624	198025	204141	212018	<b>206148</b>
<b>2018</b>	213125	208617	201119	194060	185467	179777	179857	179975	178499	183446	190212	197950	<b>191009</b>
<b>2019</b>	200125	197072	189467	183549	176128	170800	171280	169849	171423	176495	182427	192955	<b>181798</b>
<b>2020</b>	194233	190399	213897	231196									

Spiegazioni: cfr. pagg. 26-28.

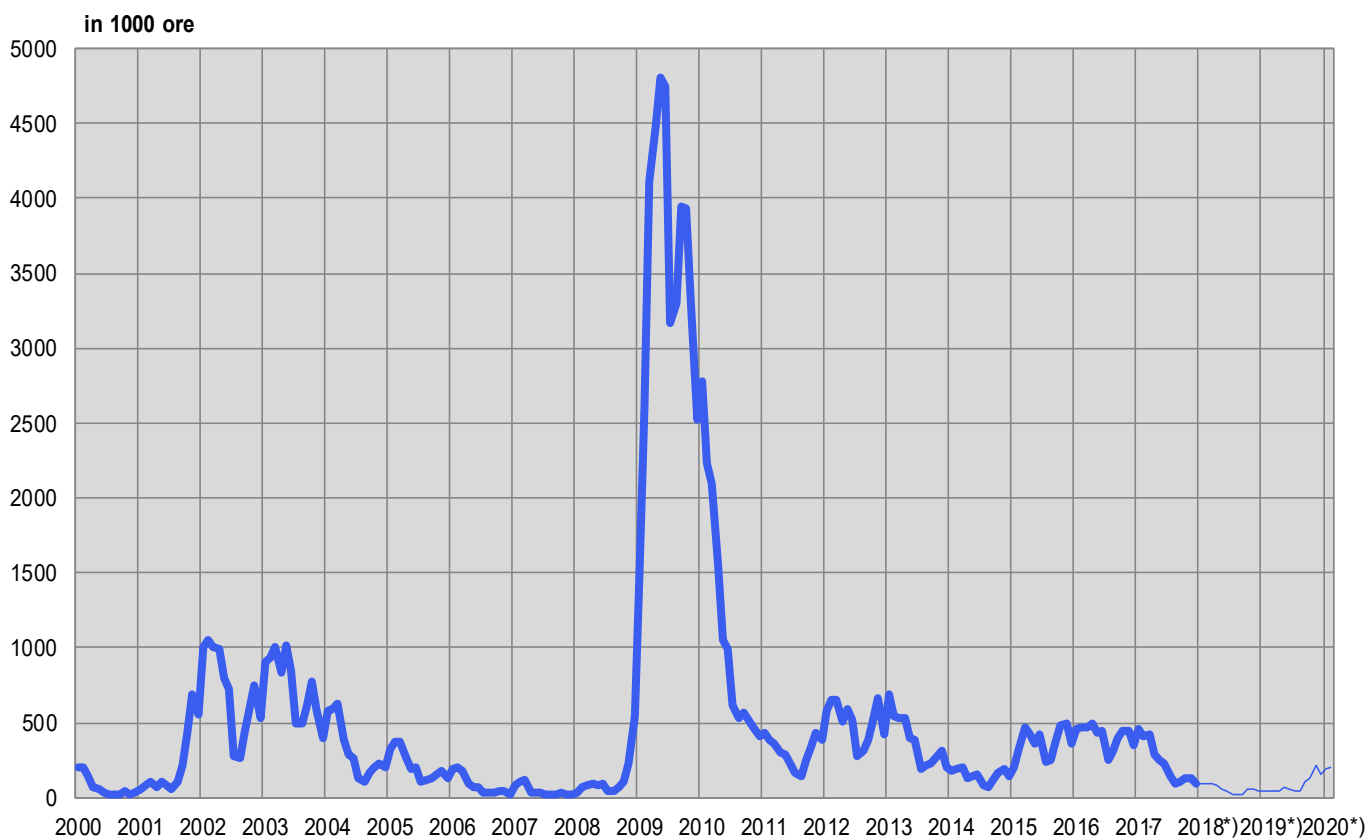
**T13: Lavoro ridotto conteggiato****Aziende, dipendenti colpiti e ore di lavoro perse**

Categorie	Febbraio 2020 *)	Variazioni rispetto a			
		Gennaio 2020		Febbraio 2019	
		assoluto	in %	assoluto	in %
- aziende	<b>227</b>	49	27.5	161	...
- dipendenti colpiti	<b>4048</b>	331	8.9	3288	...
- ore di lavoro perse	<b>197913</b>	8756	4.6	149249	...

\*) corsivo = valori provvisori.

(...) Non sono pubblicate le variazioni superiori al 200%.

Spiegazioni: cfr. pagg. 26-28.

**G8: Lavoro ridotto, ore di lavoro perse conteggiate**

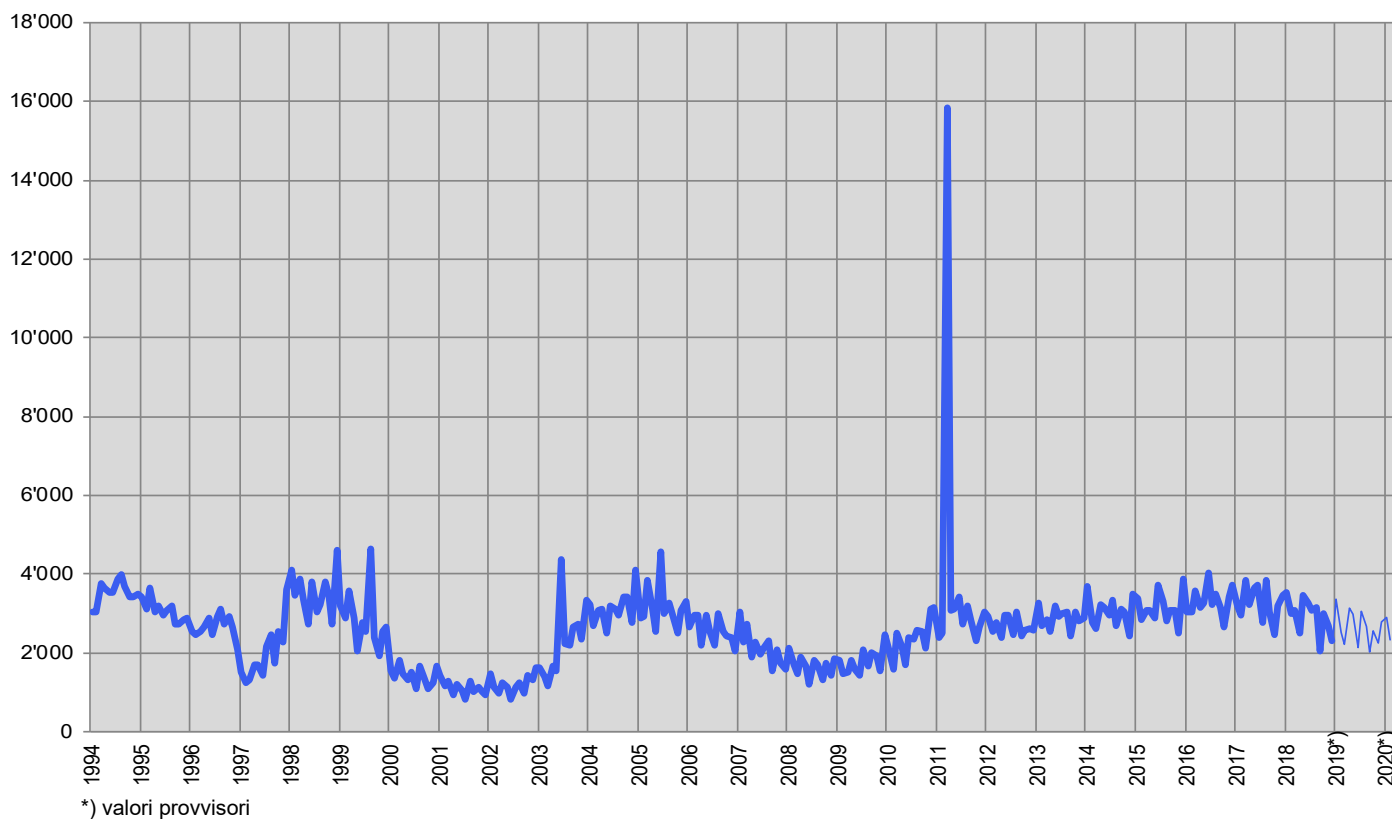


**T14: Esaurimento del diritto all'indennità di disoccupazione**

	Genn.	Febb.	Marzo	Aprile	Maggio	Giugno	Luglio	Agosto	Sett.	Ott.	Nov.	Dic.	Ø
<b>1999</b>	3207	2886	3591	2877	2034	2788	2549	4648	2388	1936	2549	2671	<b>2844</b>
<b>2000</b>	1547	1365	1817	1482	1337	1494	1086	1681	1329	1097	1238	1656	<b>1427</b>
<b>2001</b>	1417	1182	1272	955	1206	1042	815	1271	1005	1111	1009	941	<b>1102</b>
<b>2002</b>	1485	1122	982	1243	1119	842	1123	1247	990	1417	1331	1610	<b>1209</b>
<b>2003</b>	1627	1384	1183	1656	1538	4395	2251	2188	2641	2732	2369	3331	<b>2275</b>
<b>2004</b>	3238	2688	3084	3117	2519	3191	3102	2963	3440	3416	2764	4111	<b>3136</b>
<b>2005</b>	2878	2939	3852	3123	2543	4583	2991	3275	2963	2499	3093	3309	<b>3171</b>
<b>2006</b>	2658	2964	2970	2187	2949	2547	2181	2985	2561	2426	2373	2030	<b>2569</b>
<b>2007</b>	3046	2286	2738	1905	2292	1971	2136	2303	1560	2093	1754	1592	<b>2140</b>
<b>2008</b>	2121	1719	1474	1894	1653	1192	1808	1715	1318	1736	1431	1851	<b>1659</b>
<b>2009</b>	1833	1488	1504	1828	1606	1428	2085	1666	2024	1914	1561	2451	<b>1782</b>
<b>2010</b>	2122	1603	2496	2166	1707	2390	2366	2573	2542	2106	3131	3143	<b>2362</b>
<b>2011</b>	2390	2487	15850	3063	3132	3406	2729	3180	2821	2306	2664	3026	<b>3921</b>
<b>2012</b>	2929	2540	2755	2402	2975	2946	2469	3021	2415	2573	2619	2592	<b>2686</b>
<b>2013</b>	3253	2714	2836	2551	3209	2925	3000	3037	2438	3021	2827	2868	<b>2890</b>
<b>2014</b>	3673	2771	2610	3219	3166	2946	3343	2677	3098	3045	2428	3501	<b>3040</b>
<b>2015</b>	3395	2851	3093	3070	2896	3716	3319	2811	3077	3088	2515	3871	<b>3142</b>
<b>2016</b>	3051	3029	3586	3162	3266	4042	3233	3509	3148	2654	3422	3709	<b>3318</b>
<b>2017</b>	3191	2973	3840	3212	3642	3721	2763	3847	3035	2478	3198	3447	<b>3279</b>
<b>2018</b>	3537	3019	3075	2513	3472	3261	3094	3144	2062	2991	2679	2310	<b>2930</b>
<b>* 2019</b>	3382	2516	2209	3125	2965	2157	3053	2665	2022	2574	2259	2798	<b>2644</b>
<b>* 2020</b>	2892	2351											

\*) corsivo = valori provvisori.  
Spiegazioni: cfr. pagg. 26-28.

A fine aprile, 330 persone (14%) fra quelle che hanno esaurito il loro diritto all'indennità nel corso del mese di febbraio avevano trovato un lavoro e 555 (24%) erano ancora iscritte a un URC, rimanendo registrate come persone in cerca d'impiego o disoccupate. Tali persone continuano a beneficiare dei servizi degli URC e dei provvedimenti inerenti al mercato del lavoro proposti. 1466 persone giunte alla fine del loro diritto all'indennità (62%) non risultavano più iscritte presso un URC (non è possibile registrare la successiva ripresa di un'attività lucrativa o il ritiro dal mercato del lavoro).

**G9: Esaurimento del diritto all'indennità di disoccupazione**

### SPIEGAZIONI

<b>Disoccupati registrati</b>	Persone registrate presso gli uffici regionali di collocamento, senza un impiego e immediatamente collocabili. E' irrilevante sapere se esse percepiscono o meno un'indennità di disoccupazione. <b>Disoccupati totali:</b> cercano un impiego a tempo pieno. <b>Disoccupati parziali:</b> cercano un impiego a tempo parziale.
<b>Persone in cerca d'impiego registrate</b>	Tutte le persone disoccupate e non disoccupate annunciate presso l'ufficio regionale di collocamento che cercano un impiego.
<b>Persone in cerca d'impiego non disoccupate registrate</b>	Persone registrate presso un ufficio regionale di collocamento che tuttavia, a differenza dei disoccupati, o non sono immediatamente collocabili oppure hanno un lavoro. Il numero di persone in cerca d'impiego non disoccupate registrate corrisponde alla differenza tra il totale delle persone in cerca d'impiego e i disoccupati. Rientrano nella categoria delle persone in cerca d'impiego non disoccupate registrate quelle che partecipano ai programmi di occupazione temporanea, che frequentano corsi di riqualificazione o di perfezionamento, che percepiscono un guadagno intermedio nonché le altre persone in cerca d'impiego non disoccupate.
<b>Programmi di occupazione temporanea (POT)</b>	Programmi finanziati dall'assicurazione contro la disoccupazione finalizzati a facilitare agli assicurati l'integrazione e la reintegrazione professionale. Essi consentono ai partecipanti di mantenere le loro qualifiche professionali e di sviluppare nuove capacità. L'occupazione temporanea può effettuarsi anche nell'ambito di una pratica professionale presso aziende o nell'amministrazione oppure in semestri di motivazione per allievi e studenti che hanno terminato la scuola obbligatoria.
<b>Riqualificazione/ perfezionamento</b>	I provvedimenti di riqualificazione e di perfezionamento (corsi) mirano ad un rapido e fondamentale miglioramento dell'idoneità al collocamento di un assicurato sul mercato del lavoro. Il provvedimento può essere effettuato anche come pratica di formazione presso un'impresa o nell'ambito di un'azienda di esercitazione. <b>Le persone non disoccupate che frequentano corsi di riqualificazione o di perfezionamento, secondo l'articolo 60 capoverso 4 della legge sull'assicurazione contro la disoccupazione, non sono idonee al collocamento per la durata dei corsi.</b> Sono indicate nella tabella 2c delle statistiche sulle persone non disoccupate. <b>I disoccupati che frequentano corsi di riqualificazione o di perfezionamento, invece, devono terminare immediatamente la formazione a favore di un nuovo posto di lavoro.</b> Il loro numero è indicato in basso a pagina 6.
<b>Guadagno intermedio</b>	Per guadagno intermedio si intende ogni reddito proveniente da un'attività lucrativa dipendente o indipendente, che un beneficiario di indennità di disoccupazione ottiene per evitare o ridurre la disoccupazione nel periodo di riscossione.
<b>Altre persone in cerca d'impiego non disoccupate</b>	Vi appartengono le persone che ricevono assegni per il periodo di introduzione, sussidi per le spese di pendolare e di soggiornante settimanale, o prestazioni per il promovimento dell'attività lucrativa indipendente, nonché le persone che in seguito a malattia, servizio militare o altre ragioni non sono immediatamente collocabili e infine le persone durante il periodo della disdetta.
<b>Idoneità al collocamento</b>	Il disoccupato è idoneo al collocamento se è disposto, capace e autorizzato ad accettare un'occupazione adeguata.
<b>Effettivi</b>	Numero al giorno di riferimento. L'ultimo giorno del mese vale come giorno di riferimento.
<b>Entrate/uscite</b>	Le entrate indicano la somma dei nuovi annunci alla disoccupazione con lo statuto di "disoccupato" più i passaggi dallo statuto di "non disoccupato" a quello di "disoccupato". Inversamente, le uscite risultano dalle cancellazioni dei disoccupati e dai passaggi dallo statuto di "disoccupato" a quello di "non disoccupato". Su scala nazionale sono inoltre misurabili e dimostrabili anche altri flussi (entrate e uscite degli aggregati persone in cerca d'impiego, non disoccupati, sotto-aggregati non disoccupati; posti vacanti).
<b>Destagionalizzazione</b>	Metodo che permette di eliminare la componente stagionale di una serie cronologica. Qui viene impiegata la procedura di destagionalizzazione X-12. La procedura calcola nuovamente la serie con ogni valore supplementare, per cui i valori corretti possono fluttuare da un mese all'altro.
<b>Età</b>	Differenza tra il giorno di riferimento (ultimo giorno del mese) e la data di nascita (anno e mese) delle persone prese in considerazione. Classificazione in fasce di 5 anni.
<b>Disoccupati dei giovani</b>	Disoccupati da 15 fino a 24 anni.
<b>Durata trascorsa</b>	Differenza tra il giorno di riferimento e la data d'annuncio, detratto il periodo in cui la persona colpita non è considerata disoccupata (programma d'occupazione, guadagno intermedio, ecc.).

<b>Situazione dell'impiego</b>	<p><b>Occupati precedentemente:</b> la conclusione dell'attività lavorativa risale a non più di 6 mesi prima dell'annuncio all'ufficio regionale di collocamento.</p> <p><b>Per la prima volta in cerca di un impiego:</b> ha appena terminato la formazione (gli apprendisti sono considerati come occupati precedentemente).</p> <p><b>Reinserimento nella vita professionale:</b> dopo un'interruzione dell'attività lavorativa di almeno 6 mesi.</p> <p><b>Riqualificazione / perfezionamento:</b> disoccupati collocabili che intendono riqualificarsi o perfezionarsi.</p>
<b>Tasso di disoccupazione</b>	<p>Numero dei disoccupati registrati il giorno di riferimento (ultimo giorno del mese) diviso per il numero delle persone attive (a partire dal 1° gennaio 2017: 4'636'100 persone) secondo il pooling triennale 2015-2017 sulla vita attiva della popolazione (rilevato dall'Ufficio federale di statistica) moltiplicato per 100.</p>
<b>Persone attive</b>	<p>Persone che svolgono un'attività lucrativa di almeno un'ora per settimana e le persone non occupate.</p> <p>Il tasso di disoccupazione è calcolato prendendo come denominatore il numero delle persone attive: quest'ultimo, ripartito per regioni, Cantoni, attività economiche, nazionalità, classi di età e secondo il sesso, interessa diverse tabelle della statistica del mercato del lavoro della SECO. Eccezione: il tasso di disoccupazione in base ai rami economici e alle professioni non viene calcolato in base al numero delle persone attive, ma in base al numero delle persone che svolgono un'attività lucrativa.</p> <p>Dal 2010 il numero di persone attive è rilevato ogni anno dall'Ufficio federale di statistica nell'ambito di rilevazioni strutturali sulla vita attiva della popolazione sulla base di un campione. Queste rilevazioni strutturali, che si svolgono ogni anno, possono essere raggruppate all'interno di pooling pluriennali. Il vantaggio di questo metodo è quello di fornire una base di dati più ampia per quanto riguarda le persone attive. Per calcolare i tassi di disoccupazione la SECO mette in relazione il numero dei disoccupati dal 1° gennaio 2017 con quello delle persone attive del pooling triennale con i dati delle rilevazioni strutturali dal 2015 al 2017.</p> <p>Grazie al metodo di rilevamento a campione, il denominatore del TD può essere adeguato più spesso rispetto al modello utilizzato precedentemente per il censimento (inchiesta esaustiva ogni 10 anni). I dati sulle persone attive utilizzati dalla SECO includono i diplomatici e i funzionari internazionali domiciliati in Svizzera</p> <p>(Fino al 31.12.1999, alla base del calcolo del tasso di disoccupazione sono state poste le persone attive a partire da sei ore lavorative alla settimana. Questa base non è più disponibile).</p>
<b>Coefficiente di Variazione delle persone attive</b>	<p>Il coefficiente di variazione (CV) è un indice di dispersione relativo che permette di definire il grado di precisione di un valore stimato. Il coefficiente di variazione è il rapporto, per un dato campione, tra la sua deviazione standard e il valore assoluto della sua media aritmetica, moltiplicato per 100. (Il coefficiente di variazione descrive dunque la deviazione standard relativa di un dato campione e permette in questo modo di confrontare tra loro, tramite diverse medie aritmetiche, la variabilità dei valori stimati).</p> <p>In riferimento al tasso di disoccupazione, il coefficiente di variazione permette alla SECO di contrassegnare con delle lettere l'esattezza del numero di persone attive (del denominatore del tasso di disoccupazione): la lettera A indica una possibile deviazione del numero di persone attive dallo 0,0 all'1,0% dal valore reale, la lettera B dall'1,1% al 2,0%, la lettera C dal 2,1 al 5,0% e la lettera D dal 5,1 al 10,0%. I tassi di disoccupazione con un coefficiente di variazione delle persone attive superiore al 10% non sono pubblicati.</p>
<b>Rami economici</b>	<p>Sistematica giusta NOGA 2008 (Nomenclatura Generale delle Attività economiche).</p>
<b>Gruppi professionali</b>	<p>Sistematica secondo la nomenclatura svizzera delle professioni CH-ISCO-19. Attribuzione all'ultima funzione esercitata.</p>
<b>Funzione esercitata</b>	<p><b>Indipendente:</b> proprietario di un'impresa o socio con responsabilità illimitata di una società collettiva o in accomandita.</p> <p><b>Quadro:</b> svolgimento di compiti direttivi, di coordinazione e di controllo.</p> <p><b>Specialista:</b> svolgimento di compiti di difficoltà elevata sotto la propria responsabilità.</p> <p><b>Ausiliario:</b> svolgimento di compiti semplici che non richiedono una particolare formazione professionale.</p> <p><b>Apprendista:</b> Tirocinio terminato risp. interrotto o formazione equivalente.</p> <p><b>Stagista:</b> persona che ha concluso la scuola dell'obbligo o una scuola universitaria, con una breve esperienza pratica in una professione (solitamente 3-6 mesi).</p> <p><b>Allievo / Studente:</b> formazione conclusa risp. interrotta presso una scuola.</p> <p><b>Lavoratore a domicilio:</b> attività svolta al proprio domicilio su incarico di un'azienda.</p>
<b>Disoccupati di lunga durata</b>	<p>Persone disoccupate da oltre un anno.</p>
<b>Posti vacanti annunciati</b>	<p>I posti vacanti vengono comunicati su base facoltativa agli uffici regionali di collocamento, i quali gestiscono i registri corrispondenti. A partire da giugno 2009 un'offerta d'impiego non viene più cancellata automaticamente alla scadenza della data di validità: ora il consulente dell'URC ha un mese di tempo,</p>

una volta raggiunta la data di validità, per togliere definitivamente l'annuncio o per prolungarne la validità, in quest'ultimo caso l'offerta d'impiego continua a essere computata nel totale dei posti vacanti.

### Durata del lavoro

**Tempo pieno:** 90% o più del tempo lavorativo usuale nell'azienda.

**Tempo parziale:** meno del 90% del tempo lavorativo usuale nell'azienda.

### Missing values

In alcune tabelle mancano dei valori e di conseguenza il totale indicato non corrisponde alla somma dei valori.

... Numero non noto, privo d'oggetto o non menzionato per motivi statistici.

- Valore esattamente zero.

### Definizione di esaurimento del diritto all'indennità

Hanno esaurito il diritto all'indennità le persone che hanno percepito tutte le indennità a cui avevano diritto (numero massimo di indennità giornaliere) oppure il cui diritto all'indennità è scaduto in quanto sono giunte alla fine del termine quadro di due anni e non soddisfano i presupposti per l'apertura di un nuovo termine quadro. L'assicurato esaurisce il suo diritto nel mese in cui percepisce l'ultima indennità giornaliera.

Il numero massimo di indennità giornaliere dipende dal periodo di contribuzione e dall'età dell'assicurato.

Dal 1° aprile 2011 valgono le seguenti norme:

- hanno diritto a 260 indennità giornaliere al massimo le persone che nei 2 anni precedenti la disoccupazione hanno versato i contributi dell'assicurazione contro la disoccupazione per almeno 12 mesi ma per un periodo complessivamente inferiore a 18 mesi;
- le persone con un periodo di contribuzione superiore a 18 mesi hanno diritto al massimo a 400 indennità giornaliere;
- le persone con un periodo di contribuzione di almeno 22 mesi, che hanno compiuto 55 anni o che percepiscono una rendita dell'assicurazione invalidità corrispondente almeno a un grado d'invalidità del 40% hanno diritto a 520 indennità giornaliere al massimo;
- hanno diritto a un massimo di 200 indennità giornaliere le persone fino ai 25 anni senza obblighi di mantenimento che possono comprovare un periodo di contribuzione di almeno 12 mesi;
- coloro che sono esonerati dall'adempimento del periodo di contribuzione hanno diritto a un massimo di 90 indennità giornaliere;
- le persone il cui termine quadro inizia durante gli ultimi quattro anni precedenti il raggiungimento dell'età che dà diritto alla rendita AVS possono percepire 120 indennità giornaliere supplementari al massimo.

Dal 1° luglio 2003 al 31 marzo 2011 erano validi i seguenti diritti massimi:

- le persone con un periodo di contribuzione di almeno 12 mesi avevano diritto a 400 indennità giornaliere;
- coloro che potevano comprovare un periodo di contribuzione di 18 mesi e avevano compiuto 55 anni o percepivano una rendita dell'assicurazione invalidità o dell'assicurazione obbligatoria contro gli infortuni avevano diritto a 520 indennità giornaliere;
- le persone il cui termine quadro iniziava durante gli ultimi quattro anni precedenti il raggiungimento dell'età che dà diritto alla rendita AVS potevano percepire 120 indennità giornaliere supplementari al massimo;
- coloro che erano esonerati dall'adempimento del periodo di contribuzione avevano diritto a un massimo di 260 indennità giornaliere;
- le persone con un diritto massimo di 400 indennità giornaliere potevano percepire 120 indennità supplementari se nel Cantone o nella regione in cui vivevano il tasso di disoccupazione degli ultimi sei mesi ammontava ad almeno il 5%. I Cantoni interessati erano tenuti a partecipare alle spese supplementari nella misura del 20%.

Tra il mese di gennaio 1997 e il mese di giugno 2003, per aprire un termine quadro di due anni era sufficiente che l'assicurato avesse versato i contributi per almeno 6 mesi nel corso dei due anni precedenti la disoccupazione. La maggior parte delle persone aveva diritto a 520 indennità giornaliere al massimo.

Fino alla fine del 1996, il numero massimo di indennità giornaliere versate dipendeva dal periodo di contribuzione. Un periodo di contribuzione di 6 mesi dava diritto a 170 indennità giornaliere, 12 mesi a 250 e 18 mesi a 400.

Per ragioni di ordine pratico legate ai pagamenti, i dati delle casse di disoccupazione concernenti il numero delle persone che hanno esaurito il diritto all'indennità sono disponibili soltanto dopo due mesi.

### Lavoro ridotto conteggiato

Per lavoro ridotto s'intende una temporanea riduzione della durata del lavoro o una temporanea interruzione totale dell'attività, accompagnata di norma da una corrispondente decurtazione dello stipendio; il rapporto di lavoro, comunque, non si interrompe. In questa categoria rientrano anche le interruzioni del lavoro dovute a provvedimenti delle autorità o ad altre circostanze, esulanti dalle intenzioni del datore di lavoro. In alcuni casi anche una sola unità aziendale può essere equiparata ad un'azienda. Il ricorso al lavoro ridotto in un'impresa è volto a compensare temporanei cali dell'attività, preservando i posti di lavoro. L'indennità per il lavoro ridotto offre quindi alle imprese un'alternativa al licenziamento.

Statisticamente viene rilevato il lavoro ridotto conteggiato e indennizzato dalle casse. Per ragioni pratiche legate al versamento delle indennità, i dati delle casse di disoccupazione sul lavoro ridotto conteggiato sono disponibili soltanto dopo un termine di due mesi.