



Schweizerische Eidgenossenschaft
Confédération suisse
Confederazione Svizzera
Confederaziun svizra

Dipartimento federale dell'economia
della formazione e della ricerca DEFR
Segreteria di Stato dell'economia SECO

La situazione sul mercato del lavoro

maggio 2020

9 giugno 2020

Editore:

Schweizerische Eidgenossenschaft
Confédération suisse
Confederazione Svizzera
Confederaziun svizra

Segreteria di Stato dell'economia SECO
Direzione del lavoro
Holzikofenweg 36
CH-3003 Berna
Tel. ++41 58 462 56 56
Fax ++41 58 462 56 00
www.seco.admin.ch
E-Mail: info@seco.admin.ch

Periodicità:

«La situazione sul mercato del lavoro»
è pubblicato mensilmente in italiano, tedesco e francese

Abbonamento:

Segreteria di Stato dell'economia SECO
Direzione del lavoro
Statistiche e analisi del mercato del lavoro
Holzikofenweg 36
CH-3003 Berna

Tel. ++41 58 480 62 73 / ++41 58 480 62 70

Prezzi di abbonamento:

Abbonamento annuale Svizzera: Fr. 60.--
Abbonamento annuale estero: Fr. 84.--

Internet:

www.seco.admin.ch

www.lavoro.swiss

www.amstat.ch (Statistiche e analisi del mercato del lavoro)



INDICE**IN SINTESI**

Cifre in sintesi	5
------------------	---

TABELLE E GRAFICI

T1a: Disoccupati registrati	6
T1b: Tasso di disoccupazione	7
G1: Disoccupati registrati, secondo il sesso, la nazionalità e la durata	7
T2a: Disoccupati registrati secondo i Cantoni	8
T2b: Tasso di disoccupazione secondo i Cantoni	9
T2c: Persone in cerca d'impiego registrate secondo i Cantoni	10
G2: Quota delle persone in cerca d'impiego registrate non disoccupate	12
G3: Persone in cerca d'impiego e disoccupati registrati	13
G4: Quota dei disoccupati di lunga durata sul totale dei disoccupati	13
G5: Tasso di disoccupazione per Cantone	14
G6: Tasso di disoccupazione per Cantone	14
T3: Disoccupati registrati secondo i rami economici	15
T4a: Disoccupati registrati secondo i grandi gruppi professionali	16
T4b: Disoccupati registrati secondo il grado di formazione	16
T5: Disoccupati registrati secondo le classe d'età	17
T6: Disoccupati registrati secondo l'ultima funzione esercitata	18
G7: Disoccupati registrati secondo l'ultima funzione esercitata	18
T7: Disoccupati di lunga durata	19
T8: Disoccupati giovani (15-24 anni)	20
T9: Posti vacanti annunciati	21
T10: Serie cronologica dei disoccupati registrati	22
T11: Serie cronologica del tasso di disoccupazione	22
T12: Serie cronologica delle persone in cerca d'impiego registrate	23
T13: Lavoro ridotto conteggiato	24
G8: Lavoro ridotto, ore di lavoro perse conteggiate	24
T14: Esaurimento del diritto all'indennità di disoccupazione	25
G9: Esaurimento del diritto all'indennità di disoccupazione	25

SPIEGAZIONI	26
--------------------	----

I disoccupati registrati in maggio 2020

Secondo i rilevamenti effettuati dalla Segreteria di Stato dell'economia (SECO), alla fine di maggio 2020 erano iscritti 155'998 disoccupati presso gli uffici regionali di collocamento (URC), ossia 2'585 in più rispetto al mese precedente. Il tasso di disoccupazione è salito dal 3,3% nel mese di aprile 2020 al 3,4% nel mese in rassegna. Rispetto allo stesso mese dell'anno precedente, il numero di disoccupati è aumentato di 54'628 unità (+53,9%).

Disoccupazione giovanile nel mese di maggio 2020

Il numero di giovani disoccupati (15-24 anni) è aumentato di 567 unità (+3,3%) arrivando al totale di 17'758, ciò che corrisponde a 7'709 persone in più (+76,7%) rispetto allo stesso mese dell'anno precedente.

Disoccupati di 50-64 anni in maggio 2020

Il numero dei disoccupati di 50-64 anni è aumentato di 654 persone (+1,6%), attestandosi a 40'890. In confronto allo stesso mese dell'anno precedente ciò corrisponde a un aumento di 11'811 persone (+40,6%).

Persone in cerca d'impiego nel mese di maggio 2020

Complessivamente le persone in cerca d'impiego registrate erano 232'982, 1'786 in più rispetto al mese precedente e 56'854 (+32,3%) in più rispetto al corrispondente periodo dell'anno precedente.

Posti vacanti annunciati nel mese di maggio 2020

Il 1° luglio 2018 è stato introdotto in tutta la Svizzera l'obbligo di annunciare i posti vacanti per i generi di professioni con un tasso di disoccupazione pari almeno all'8%; dal 1° gennaio 2020 questo valore soglia è stato ridotto al 5%. Il numero dei posti annunciati all'URC è diminuito in maggio di 1'714 raggiungendo le 16'701 unità. Dei 16'701 posti, 1'547 sottostavano all'obbligo di annuncio. A causa del coronavirus e delle sue conseguenze, con «l'ordinanza COVID-19 obbligo di annunciare i posti vacanti» il Consiglio federale ha sospeso l'obbligo di annunciare i posti vacanti dal 27 marzo al 7 giugno 2020.

Lavoro ridotto conteggiato nel mese di marzo 2020

Nel mese di marzo 2020 sono state colpite dal lavoro ridotto 782'436 persone, ovvero 778'388 in più rispetto al mese precedente. Il numero delle aziende colpite è aumentato di 97'205 unità portandosi a 97'432. Il numero delle ore di lavoro perse è aumentato di 36'477'125 unità, portandosi a 36'675'038 ore. Nel corrispondente periodo dell'anno precedente (marzo 2019) erano state registrate 46'157 ore perse, ripartite su 706 persone in 66 aziende.

Persone che hanno esaurito il loro diritto all'indennità nel mese di marzo 2020

Secondo i dati provvisori forniti dalle casse di disoccupazione, nel corso del mese di marzo 2020 sono 23 le persone che hanno esaurito il diritto all'indennità di disoccupazione. Durante il periodo di validità dell'ordinanza COVID-19 assicurazione contro la disoccupazione, tutte le persone aventi diritto all'indennità beneficiano di 120 indennità giornaliere supplementari al massimo.

Cifre in sintesi

DISOCCUPAZIONE	Maggio 2020	Aprile 2020	Maggio 2019	Variazioni rispetto			
				al mese prec.		all'anno prec.	
				assoluto	in %	assoluto	in %
- Disoccupati registrati	155'998	153'413	101'370	2'585	1.7	54'628	53.9
- Tasso di disoccupazione	3.4%	3.3%	2.2%	...	0.1 *)	...	1.2 *)
- Giovani disoccupati **)	17'758	17'191	10'049	567	3.3	7'709	76.7
- Tasso di disoccupazione giovanile	3.4%	3.3%	1.9%	...	0.1 *)	...	1.5 *)
- Disoccupati di 50-64 anni	40'890	40'236	29'079	654	1.6	11'811	40.6
- Tasso dei disoccupati di 50-64 anni	3.0%	3.0%	2.2%	...	- *)	...	0.8 *)
- Disoccupati di lunga durata	18'771	17'110	14'346	1'661	9.7	4'425	30.8
- Persone in cerca d'impiego	232'982	231'196	176'128	1'786	0.8	56'854	32.3
POSTI VACANTI ANNUNCIATI	16'701	18'415	37'390	-1'714	-9.3	-20'689	-55.3

*) in punti percentuali

**) 15-24 anni

Dal 1991, oltre alla statistica della SECO concernente i disoccupati registrati in Svizzera, viene elaborata una seconda statistica, basata sui dati relativi alla disoccupazione ai sensi dell'ILO: la rilevazione sulle forze di lavoro in Svizzera RIFOS, dell'Ufficio federale di statistica UST. Questa statistica è conforme alle direttive dell'Ufficio internazionale del lavoro (IAA/ILO/BIT) e di EUROSTAT e viene consultata in caso di raffronti internazionali. Le due statistiche si differenziano per il metodo di indagine. A differenza della SECO – che effettua mensilmente una rilevazione totale dei disoccupati registrati presso gli URC – l'UST svolge con una frequenza trimestrale rilevazioni per campionatura mediante interviste telefoniche e stime. Le differenze metodologiche comportano diversità di risultati; tuttavia le informazioni ricavate dalle due statistiche si integrano.

T1a: Disoccupati registrati

Media annua		Aprile 2020		Maggio 2020							
2018	2019			Effettivi	Variazioni rispetto				Entrate/Uscite		
		al mese precedente			allo stesso mese dell'anno precedente		entrate	uscite			
numero	quota (in %)			assoluto	relativo (in %)	assoluto			relativo (in %)		
118103	106932	153413	Totale	155998	100.0	2585	1.7	54628	53.9	31267	28682
...	...	145619	destagionalizzato ¹⁾	159925	...	14306	9.8
			Secondo le regioni:								
71993	64634	93993	Svizzera tedesca	96547	61.9	2554	2.7	34505	55.6	20561	18019
46110	42298	59420	Svizzera romanda e Ticino	59451	38.1	31	0.1	20123	51.2	10706	10663
			Secondo il sesso:								
52714	46887	66635	donne	68551	43.9	1916	2.9	23412	51.9	13705	11789
65389	60045	86778	uomini	87447	56.1	669	0.8	31216	55.5	17562	16893
			Secondo la nazionalità:								
63339	56461	80180	svizzeri	82283	52.7	2103	2.6	28433	52.8	17030	14942
54764	50471	73233	stranieri	73715	47.3	482	0.7	26195	55.1	14237	13740
			Secondo l'età: ²⁾								
13227	11771	17191	15-24 anni	17758	11.4	567	3.3	7709	76.7	4999	4160
71825	65007	95862	25-49 anni	97239	62.3	1377	1.4	35093	56.5	19252	17891
32957	30071	40236	50-64 anni	40890	26.2	654	1.6	11811	40.6	7008	6506
			Secondo la durata del lavoro:								
97909	88583	127843	tempo pieno	129545	83.0	1702	1.3	45810	54.7	26187	24457
20194	18349	25570	tempo parziale	26453	17.0	883	3.5	8818	50.0	5080	4225
			Secondo la durata:								
72872	68815	105762	1-6 mesi	101991	65.4	-3771	-3.6	38941	61.8
27288	23916	30541	7-12 mesi	35236	22.6	4695	15.4	11262	47.0
17943	14201	17110	> 1 anno	18771	12.0	1661	9.7	4425	30.8
			Sec. la situazione dell'impiego:								
112650	100495	146139	impiegato precedentemente	148450	95.2	2311	1.6	53116	55.7
2954	3115	3477	primo impiego	3684	2.4	207	6.0	961	35.3
2499	3322	3797	reinserimento nella vita prof.	3864	2.5	67	1.8	551	16.6

Spiegazioni: cfr. pagg. 26-28.

¹⁾ Metodo che permette di eliminare la componente stagionale di una serie cronologica. Qui viene impiegata la procedura di destagionalizzazione X-12. La procedura calcola nuovamente la serie con ogni valore supplementare, per cui i valori corretti possono fluttuare da un mese all'altro e sono pertanto indicati in corsivo.

²⁾ 65 anni e più: 111 disoccupati nel maggio 2020.

Su 155998 disoccupati, 3400 persone hanno partecipato a corsi di riqualificazione o di perfezionamento.

T1b: Tasso di disoccupazione

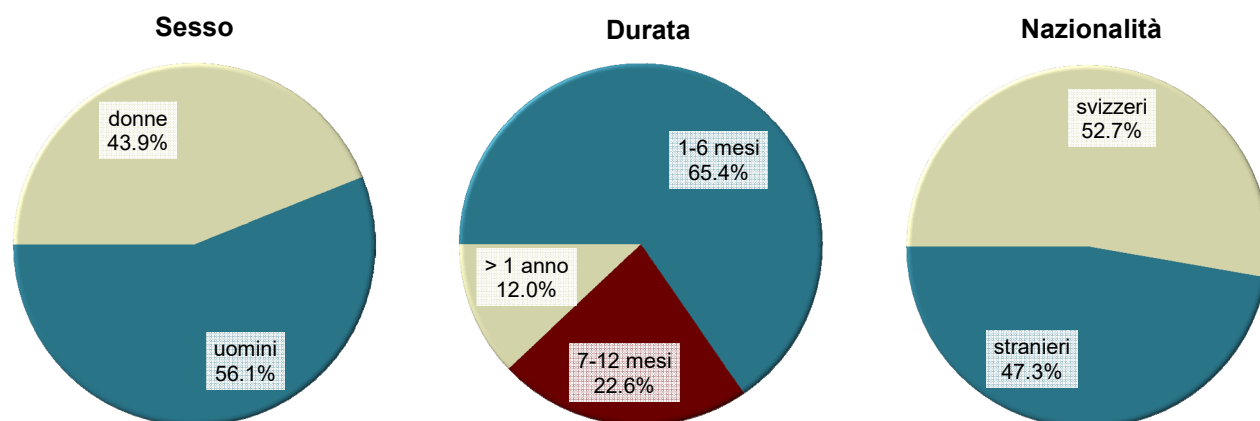
Media annua		Aprile 2020		Maggio 2020		
2018	2019			Tasso CV ¹⁾	Variazioni in punti percentuali	
Tasso				rispetto al mese precedente	allo stesso mese dell'anno precedente	
2.5	2.3	3.3	Totale	3.4 A	0.1	1.2
...	...	3.1	destagionalizzato ²⁾	3.4 A	0.3	...
Secondo le regioni:						
2.2	1.9	2.8	Svizzera tedesca	2.9 A	0.1	1.0
3.5	3.2	4.5	Svizzera romanda e Ticino	4.5 A	-	1.5
Secondo il sesso:						
2.5	2.2	3.1	donne	3.2 A	0.1	1.1
2.6	2.4	3.5	uomini	3.5 A	-	1.2
Secondo la nazionalità:						
1.9	1.7	2.4	svizzeri	2.4 A	-	0.8
4.4	4.0	5.8	stranieri	5.9 A	0.1	2.1
Secondo l'età:						
2.5	2.2	3.3	15-24 anni	3.4 A	0.1	1.5
2.7	2.5	3.6	25-49 anni	3.7 A	0.1	1.4
2.4	2.2	3.0	50-64 anni	3.0 A	-	0.8

Spiegazioni: cfr. pagg. 26-28.

¹⁾ Coefficiente di variazione: A=0.0-1.0%, B=1.1-2.0%, C=2.1-5.0%, D=5.1-10.0%, E=10.1-16.5%, F=16.6-25.0%, G>25%.

²⁾ Metodo che permette di eliminare la componente stagionale di una serie cronologica. Qui viene impiegata la procedura di destagionalizzazione X-12. La procedura calcola nuovamente la serie con ogni valore supplementare, per cui i valori corretti possono fluttuare da un mese all'altro e sono pertanto indicati in corsivo.

G1: Disoccupati registrati, secondo il sesso, la nazionalità e la durata, maggio 2020



T2a: Disoccupati registrati secondo i Cantoni

Media annua		Aprile 2020		Maggio 2020							
2018	2019			Effettivi	Effettivi		Variazioni rispetto				Entrate/Uscite
					al mese precedente		allo stesso mese dell' anno precedente				
numero	quota (in %)	assoluto			relativo (in %)	assoluto	relativo (in %)	entrate	uscite		
118103	106932	153413	Totale	155998	100.0	2585	1.7	54628	53.9	31267	28682
21793	18228	26599	Zurigo	27356	17.5	757	2.8	9981	57.4	5556	4811
10764	10205	14509	Berna	14974	9.6	465	3.2	5401	56.4	2926	2461
3983	3767	5376	Lucerna	5601	3.6	225	4.2	1948	53.3	1397	1178
152	212	367	Uri	355	0.2	-12	-3.3	162	83.9	90	98
1215	998	1417	Svitto	1420	0.9	3	0.2	465	48.7	382	378
150	156	297	Obvaldo	315	0.2	18	6.1	172	120.3	105	86
242	207	406	Nidvaldo	400	0.3	-6	-1.5	210	110.5	104	110
379	313	484	Glarona	531	0.3	47	9.7	210	65.4	123	74
1486	1365	1785	Zugo	1869	1.2	84	4.7	556	42.3	446	358
4455	4266	5959	Friburgo	5928	3.8	-31	-0.5	2071	53.7	1220	1246
3349	2827	4304	Soletta	4446	2.9	142	3.3	1836	70.3	1074	945
3362	3079	3974	Basilea-Città	4114	2.6	140	3.5	1101	36.5	697	555
3362	2777	3944	Basilea-Campagna	4043	2.6	99	2.5	1319	48.4	828	730
1367	1252	1552	Sciaffusa	1594	1.0	42	2.7	428	36.7	328	289
461	486	668	Appenzello esterno	672	0.4	4	0.6	211	45.8	131	125
88	96	114	Appenzello interno	108	0.1	-6	-5.3	12	12.5	17	22
5532	5137	7486	San Gallo	7710	4.9	224	3.0	2739	55.1	1834	1616
1476	1272	3772	Grigioni	3620	2.3	-152	-4.0	2188	152.8	801	939
9735	9328	12865	Argovia	13291	8.5	426	3.3	4169	45.7	2772	2348
3097	2927	4074	Turgovia	4128	2.6	54	1.3	1397	51.2	950	896
4953	4773	6893	Ticino	6616	4.2	-277	-4.0	2319	54.0	1199	1469
15081	14145	20415	Vaud	20361	13.1	-54	-0.3	7379	56.8	3301	3355
5388	4851	7961	Vallese	7875	5.0	-86	-1.1	3598	84.1	2005	2092
4233	3268	4216	Neuchâtel	4336	2.8	120	2.8	1278	41.8	650	526
10633	9754	12392	Ginevra	12731	8.2	339	2.7	2996	30.8	2040	1700
1366	1242	1584	Giura	1604	1.0	20	1.3	482	43.0	291	275

Spiegazioni: cfr. pagg. 26-28.

T2b: Tasso di disoccupazione secondo i Cantoni

Media annua		Aprile 2020		Maggio 2020			
2018	2019			Tasso CV ¹⁾	Variazioni in punti percentuali		
Tasso					rispetto al mese precedente	allo stesso mese dell'anno precedente	
2.5	2.3	3.3	Totale	3.4 A	0.1	1.2	
2.5	2.1	3.1	Zurigo	3.2 A	0.1	1.2	
1.9	1.8	2.5	Berna	2.6 A	0.1	0.9	
1.7	1.6	2.3	Lucerna	2.4 A	0.1	0.8	
0.8	1.1	1.8	Uri	1.8 C	-	0.8	
1.3	1.1	1.6	Svitto	1.6 A	-	0.5	
0.7	0.7	1.4	Obvaldo	1.5 B	0.1	0.8	
1.0	0.8	1.6	Nidvaldo	1.6 B	-	0.8	
1.7	1.4	2.1	Glarona	2.3 B	0.2	0.9	
2.1	1.9	2.5	Zugo	2.7 B	0.2	0.8	
2.6	2.5	3.4	Friburgo	3.4 A	-	1.2	
2.2	1.9	2.9	Soletta	3.0 A	0.1	1.3	
3.3	3.0	3.8	Basilea-Città	4.0 A	0.2	1.1	
2.2	1.9	2.6	Basilea-Campagna	2.7 A	0.1	0.9	
3.2	2.9	3.6	Sciaffusa	3.7 B	0.1	1.0	
1.5	1.6	2.2	Appenzello esterno	2.2 B	-	0.7	
1.0	1.1	1.3	Appenzello interno	1.2 C	-0.1	0.1	
2.0	1.8	2.7	San Gallo	2.8 A	0.1	1.0	
1.3	1.1	3.4	Grigioni	3.3 A	-0.1	2.0	
2.6	2.5	3.4	Argovia	3.5 A	0.1	1.1	
2.0	1.9	2.6	Turgovia	2.7 A	0.1	0.9	
2.9	2.8	4.0	Ticino	3.9 A	-0.1	1.4	
3.6	3.4	4.9	Vaud	4.9 A	-	1.8	
3.0	2.7	4.5	Vallese	4.4 A	-0.1	2.0	
4.5	3.5	4.5	Neuchâtel	4.7 A	0.2	1.4	
4.3	3.9	5.0	Ginevra	5.2 A	0.2	1.3	
3.8	3.4	4.4	Giura	4.4 B	-	1.3	

Spiegazioni: cfr. pagg. 26-28.

¹⁾ Coefficiente di variazione: A=0.0-1.0%, B=1.1-2.0%, C=2.1-5.0%, D=5.1-10.0%, E=10.1-16.5%, F=16.6-25.0%, G>25%.

Se non si tiene conto del peso dell'aiuto cantonale ai disoccupati e dell'assistenza sociale, il tasso di disoccupazione nei seguenti Cantoni sarebbe più basso (pp = punti percentuali):

VD (-0.5 pp), GE (-0.3 pp), ZG (-0.1 pp), SH (-0.1 pp), TI (-0.1 pp), NE (-0.1 pp).

T2c: Persone in cerca d'impiego registrate secondo i Cantoni

Media annua		Aprile 2020		Maggio 2020					
2018	2019			Effettivi	Variazioni rispetto				
Effettivi				numero	quota (in %)	al mese precedente		allo stesso mese dell'anno precedente	
						assoluto	relativo (in %)	assoluto	relativo (in %)
191009	181798	231196	Totale	232982	100.0	1786	0.8	56854	32.3
33044	30734	40504	Zurigo	41025	17.6	521	1.3	10926	36.3
17498	16719	21515	Berna	21965	9.4	450	2.1	5967	37.3
6880	6658	8395	Lucerna	8480	3.6	85	1.0	1949	29.8
302	380	604	Uri	579	0.2	-25	-4.1	230	65.9
2192	2016	2526	Svitto	2499	1.1	-27	-1.1	522	26.4
290	298	466	Obvaldo	457	0.2	-9	-1.9	184	67.4
451	400	601	Nidvaldo	601	0.3	-	-	239	66.0
676	603	806	Glarona	853	0.4	47	5.8	257	43.1
2499	2307	2795	Zugo	2881	1.2	86	3.1	645	28.8
7787	7488	9389	Friburgo	9422	4.0	33	0.4	2380	33.8
6180	5718	7049	Soletta	7251	3.1	202	2.9	1671	29.9
5186	4857	5927	Basilea-Città	6080	2.6	153	2.6	1232	25.4
5596	5205	6268	Basilea-Campagna	6372	2.7	104	1.7	1181	22.8
2458	2471	2817	Sciaffusa	2825	1.2	8	0.3	466	19.8
804	829	1012	Appenzello esterno	1042	0.4	30	3.0	238	29.6
127	142	159	Appenzello interno	149	0.1	-10	-6.3	13	9.6
9841	9719	12666	San Gallo	12859	5.5	193	1.5	3376	35.6
2640	2279	4921	Grigioni	4545	2.0	-376	-7.6	2183	92.4
15310	15227	19332	Argovia	19857	8.5	525	2.7	4867	32.5
5684	5513	7092	Turgovia	7211	3.1	119	1.7	1925	36.4
8901	9011	11103	Ticino	10894	4.7	-209	-1.9	2464	29.2
24447	23518	28644	Vaud	28588	12.3	-56	-0.2	5984	26.5
8957	8171	11503	Vallese	10975	4.7	-528	-4.6	3597	48.8
6048	5128	6062	Neuchâtel	6207	2.7	145	2.4	1236	24.9
15150	14558	16881	Ginevra	17168	7.4	287	1.7	2654	18.3
2062	1850	2159	Giura	2197	0.9	38	1.8	468	27.1

Spiegazioni: cfr. pagg. 26-28.

Maggio
2020

Situazione dell'impiego delle persone in cerca d'impiego non disoccupate 1)

Cantoni	Programmi di occupazione temporanea	Variazioni rispetto al mese precedente		Riqualificazione/perfezionamento 2)	Variazioni rispetto al mese precedente		Guadagno intermedio	Variazioni rispetto al mese precedente		Altre persone in cerca d'impiego non disoccupate	Variazioni rispetto al mese precedente	
		assoluto	relativo (in %)		assoluto	relativo (in %)		assoluto	relativo (in %)		assoluto	relativo (in %)
CH	4584	-1125	-19.7	168	-59	-26.0	40830	2157	5.6	31402	-1772	-5.3
ZH	686	-211	-23.5	-	-	-	5696	313	5.8	7287	-338	-4.4
BE	302	-34	-10.1	-	-	-	3224	134	4.3	3465	-115	-3.2
LU	209	-110	-34.5	-	-	-	1440	93	6.9	1230	-123	-9.1
UR	27	6	28.6	-	-	-	111	-1	-0.9	86	-18	-17.3
SZ	156	-27	-14.8	-	-	-	355	20	6.0	568	-23	-3.9
OW	2	-4	-66.7	-	-	-	47	-	-	93	-23	-19.8
NW	9	3	50.0	-	-	-	71	5	7.6	121	-2	-1.6
GL	3	2	200.0	1	-	-	148	6	4.2	170	-8	-4.5
ZG	103	-25	-19.5	-	-	-	411	34	9.0	498	-7	-1.4
FR	398	-21	-5.0	-	-	-	1986	164	9.0	1110	-79	-6.6
SO	140	4	2.9	5	1	25.0	1550	49	3.3	1110	6	0.5
BS	104	-73	-41.2	-	-	-	1031	84	8.9	831	2	0.2
BL	28	2	7.7	5	-1	-16.7	1275	60	4.9	1021	-56	-5.2
SH	102	-5	-4.7	-	-1	-100.0	581	43	8.0	548	-71	-11.5
AR	15	-2	-11.8	-	-	-	174	10	6.1	181	18	11.0
AI	1	1	-	-	-	-	25	-2	-7.4	15	-3	-16.7
SG	308	56	22.2	47	-22	-31.9	2215	96	4.5	2579	-161	-5.9
GR	64	-91	-58.7	-	-	-	556	27	5.1	305	-160	-34.4
AG	205	-15	-6.8	-	-	-	3649	163	4.7	2712	-49	-1.8
TG	193	32	19.9	-	-	-	1471	47	3.3	1419	-14	-1.0
TI	349	-92	-20.9	-	-	-	2742	208	8.2	1187	-48	-3.9
VD	433	-66	-13.2	20	-4	-16.7	5592	336	6.4	2182	-268	-10.9
VS	298	-245	-45.1	53	-27	-33.8	2150	42	2.0	599	-212	-26.1
NE	104	-41	-28.3	-	-	-	1091	82	8.1	676	-16	-2.3
GE	314	-164	-34.3	37	-5	-11.9	2854	134	4.9	1232	-17	-1.4
JU	31	-5	-13.9	-	-	-	385	10	2.7	177	13	7.9

Spiegazioni: cfr. pagg. 26-28.

1) Persone in cerca d'impiego registrate meno disoccupati registrati = persone in cerca d'impiego non disoccupate.

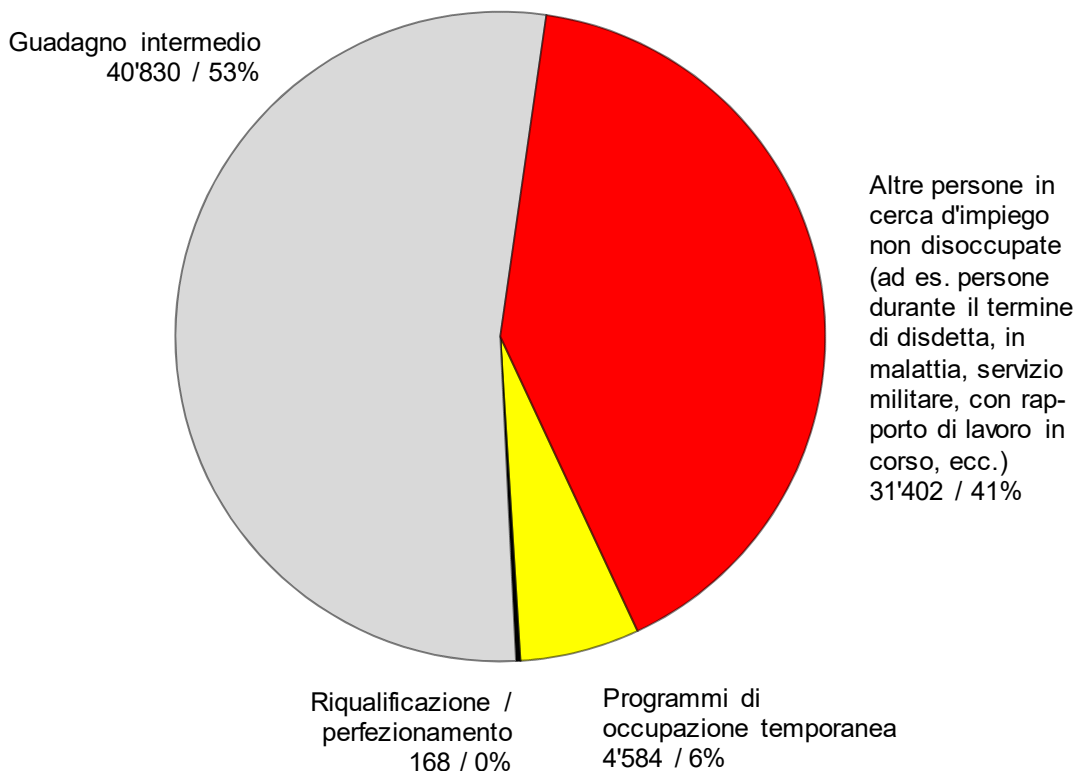
2) Sono incluse le persone non idonee al collocamento per la durata dei corsi di riqualificazione o di perfezionamento, secondo l'articolo 60 capoverso 4 della legge sull'assicurazione contro la disoccupazione.

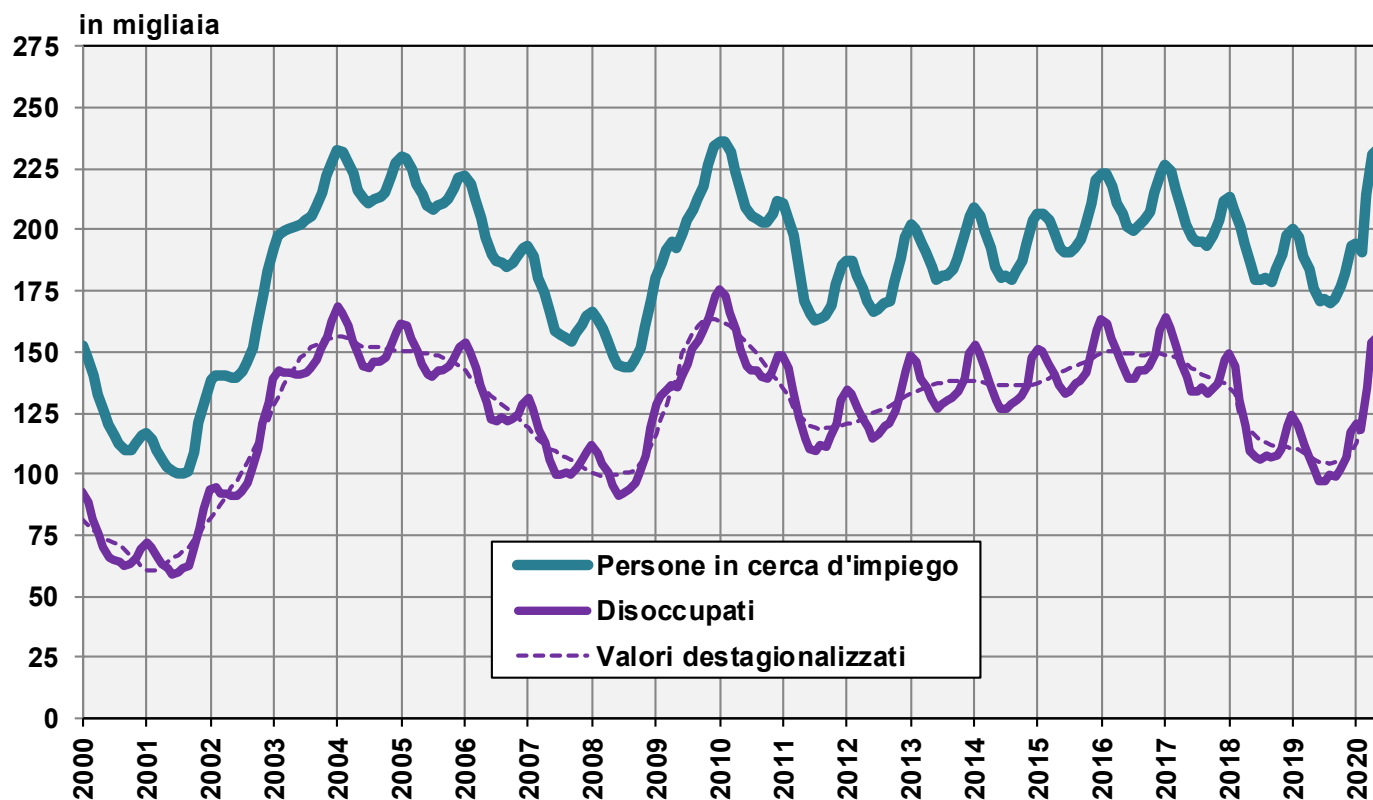
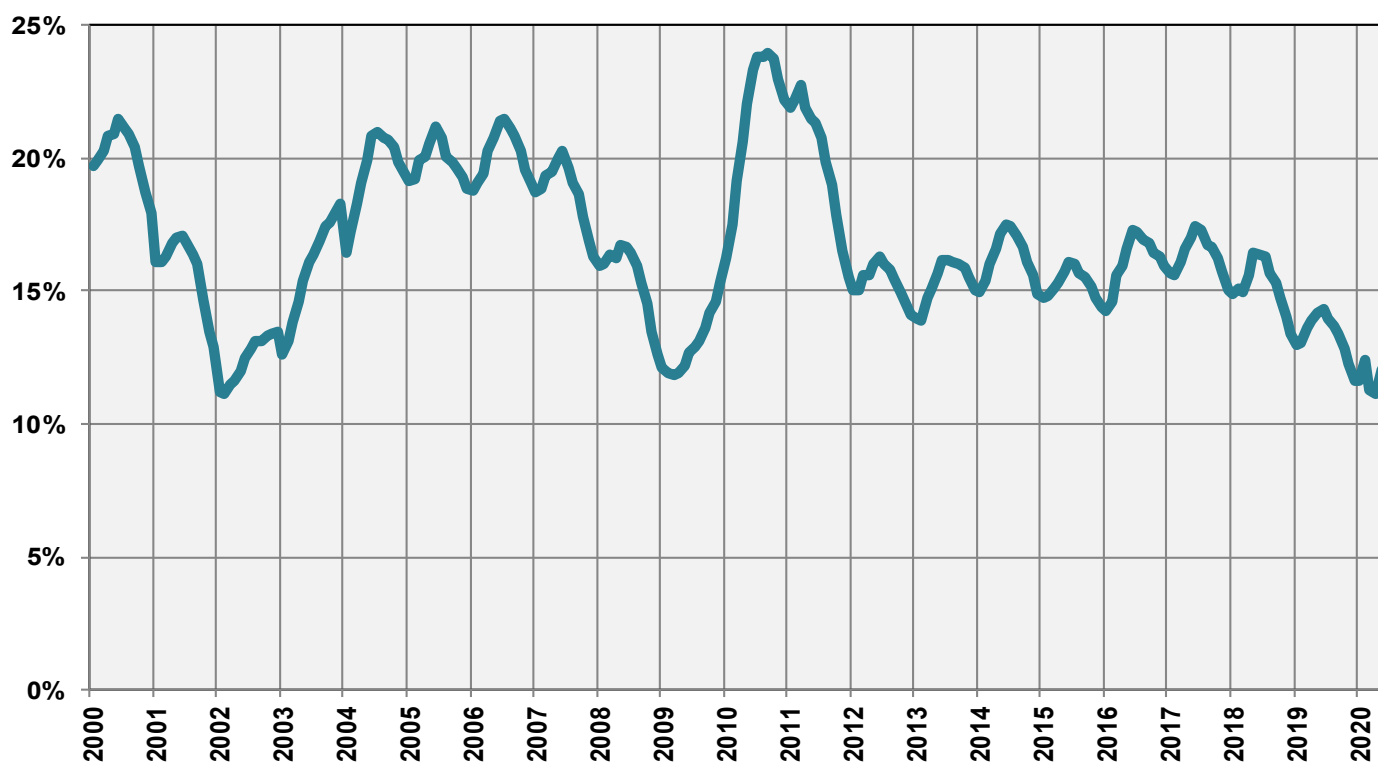
Persone in cerca d'impiego registrate non disoccupate

Le **persone in cerca d'impiego non disoccupate** sono le persone registrate presso un ufficio regionale di collocamento che - a differenza dei disoccupati - non sono immediatamente disponibili per il collocamento o hanno un lavoro.

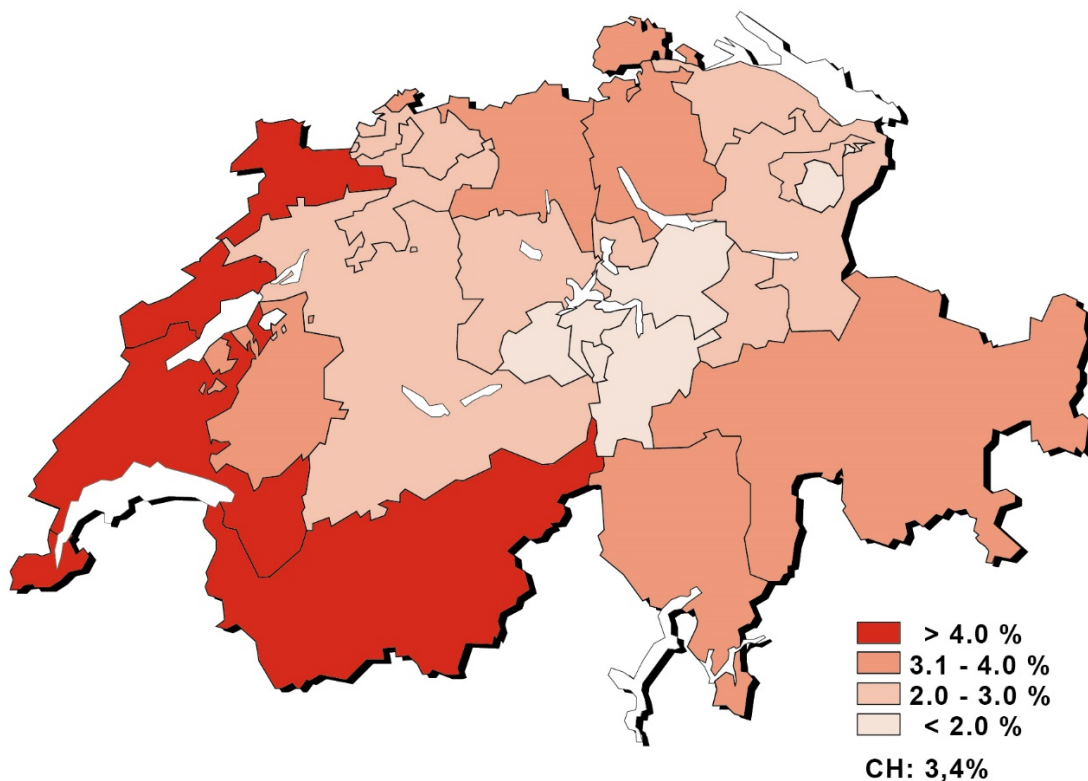
- Le persone in cerca d'impiego registrate non disoccupate corrispondono alla differenza fra il totale delle persone in cerca d'impiego registrate e i disoccupati.
- Le persone in cerca d'impiego registrate non disoccupate sono ripartite fra le categorie seguenti: persone che partecipano ad un programma per l'occupazione temporanea, persone in fase di riqualificazione o di perfezionamento, persone che hanno un guadagno intermedio e altre persone in cerca d'impiego.

G2: Quota delle persone in cerca d'impiego registrate non disoccupate (totale: 76'984) maggio 2020

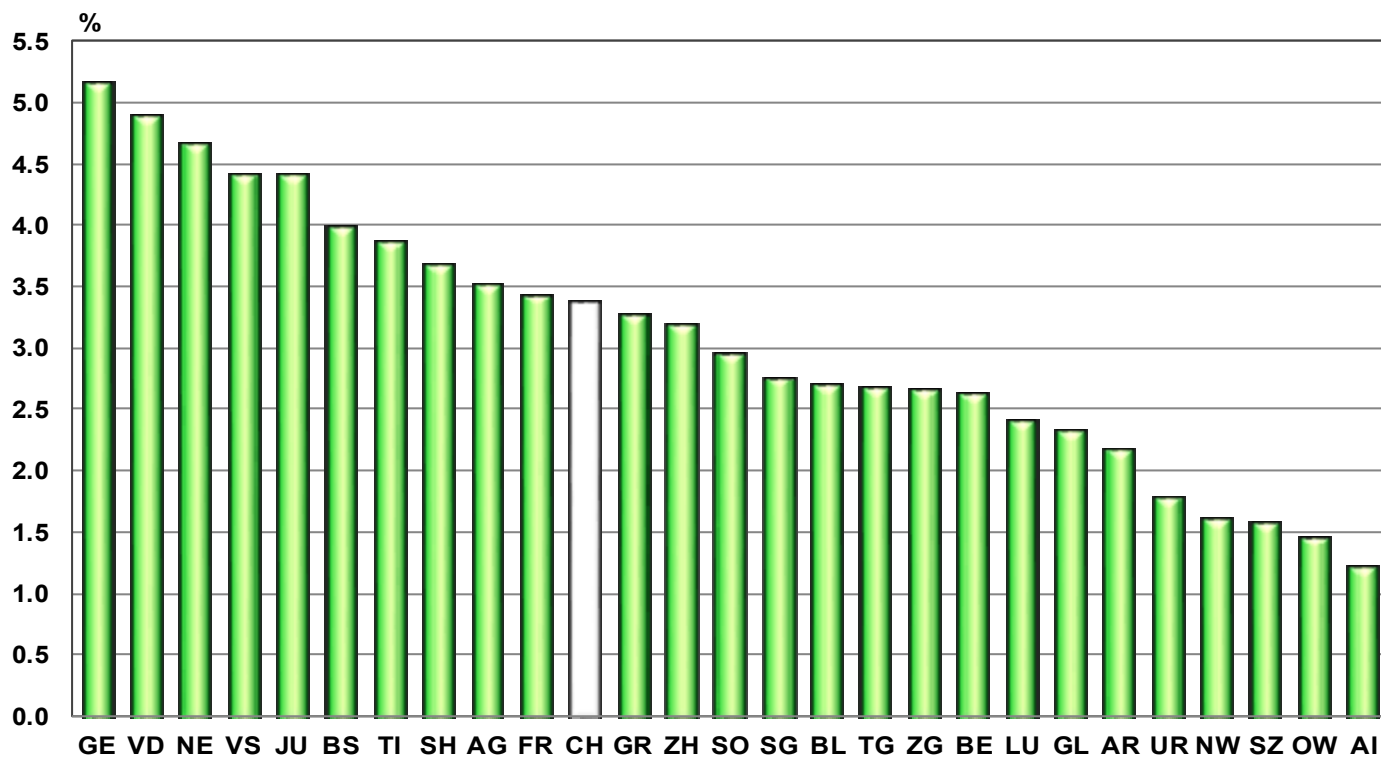


G3: Persone in cerca d'impiego e disoccupati registrati**G4: Quota dei disoccupati di lunga durata sul totale dei disoccupati**

G5: Tasso di disoccupazione per Cantone, maggio 2020



G6: Tasso di disoccupazione per Cantone, maggio 2020



T3: Disoccupati registrati secondo i rami economici ¹⁾

Media annua		Aprile 2020			Maggio 2020					
2018	2019				Effettivi		Variazioni rispetto			
					al mese precedente		allo stesso mese dell'anno precedente			
			numero	tasso ²⁾ CV ³⁾	assoluto	relativo (in %)	assoluto	relativo (in %)		
118103	106932	153413			155998		2585	1.7	54628	53.9
1067	932	1149	A	Settore 1 (Agricoltura, selvicoltura e pesca)	1032	0.9 A	-117	-10.2	282	37.6
28130	26409	39005	B-F	Settore 2 (Industria)	38321	4.4 A	-684	-1.8	14648	61.9
83780	75115	108091	G-T	Settore 3 (Servizi)	111320	3.6 A	3229	3.0	38648	53.2
1067	932	1149	A 01-03	Agricoltura, selvicoltura e pesca	1032	0.9 A	-117	-10.2	282	37.6
71	63	97	B 05-09	Attività estrattive	87	2.1 C	-10	-10.3	33	61.1
2572	2495	3324	C 10-12	Industrie alimentari, delle bevande, del tabacco	3520	4.8 B	196	5.9	1039	41.9
304	310	406	C 13-14	Tessili e abbigliamento	435	4.4 C	29	7.1	130	42.6
55	51	59	C 15	Industria del cuoio e scarpe	63	4.4 D	4	6.8	9	16.7
746	640	1287	C 16	articoli in legno, sughero, paglia e intreccio	1222	3.4 B	-65	-5.1	613	100.7
861	753	929	C 17-18	Industria della carta, stampa	950	3.8 B	21	2.3	213	28.9
1341	1294	1561	C 19-21	Prodotti chimici, raffinazione del petrolio	1626	3.1 B	65	4.2	361	28.5
763	687	977	C 22	Articoli in gomma e materie plastiche	1004	5.5 C	27	2.8	346	52.6
544	521	631	C 23	Prodotti in vetro, in ceramica e in cemento	625	4.1 C	-6	-1.0	132	26.8
2413	2336	3480	C 24-25	Metallurgia e prodotti in metallo	3619	4.5 A	139	4.0	1466	68.1
3009	2895	4143	C 26-27	Elettrotecnica, elettronica, orologi e ottica	4434	4.2 A	291	7.0	1698	62.1
1120	1153	1853	- C 2652	- Orologi	2009	6.8 B	156	8.4	956	90.8
1341	1244	1824	C 28	Produzione di macchinari e apparecchiature	1981	2.9 B	157	8.6	831	72.3
359	346	478	C 29-30	Fabbricazione di veicoli	504	3.9 C	26	5.4	161	46.9
1229	1149	1507	C 31-33	Mobili; Riparazione di macchine	1605	3.7 B	98	6.5	466	40.9
303	269	393	D 35	Fornitura di energia	373	1.5 B	-20	-5.1	118	46.3
384	358	452	E 36-39	Riciclaggio; Raccolta, tratta. e forn. di acqua	467	3.0 C	15	3.3	126	37.0
11835	10998	17457	F 41-43	Costruzioni 4)	15806	5.5 A	-1651	-9.5	6906	77.6
17576	15343	20215	G 45-47	Commercio; riparazione di auto, settore auto	21282	4.0 A	1067	5.3	6278	41.8
2019	1755	2439	G 45	Commercio, riparazione di auto	2564	3.3 A	125	5.1	931	57.0
6756	5949	7466	G 46	Commercio all'ingrosso	7900	4.0 A	434	5.8	2025	34.5
8801	7639	10310	G 47	Commercio al dettaglio	10818	4.2 A	508	4.9	3322	44.3
4942	4541	6965	H 49-53	Traffico e trasporti	7223	3.9 A	258	3.7	2723	60.5
10331	8912	18419	I 55-56	Alloggio e ristorazione	18692	10.0 A	273	1.5	9784	109.8
3974	3690	4884	J 58-63	Informazione e comunicazione	5081	3.6 A	197	4.0	1427	39.1
2067	2007	2590	- J 62	- Informatica	2707	3.5 A	117	4.5	703	35.1
6103	5606	7155	K 64-66	Attività finanziarie e assicurative	7402	3.1 A	247	3.5	1858	33.5
3418	3115	4029	- K 64	- Banche	4174	3.2 A	145	3.6	1148	37.9
927	807	990	- K 65	- Assicurazioni	1005	2.1 B	15	1.5	205	25.6
1188	1079	1498	L 68	Attività immobiliari	1587	3.2 B	89	5.9	512	47.6
8924	8079	11368	M 69-75	Attività professionali, scientifiche e tecniche	11850	3.1 A	482	4.2	3906	49.2
551	499	710	- M 72	- Ricerca e sviluppo	712	3.5 C	2	0.3	236	49.6
7544	6639	9645	N 77-82	Attività amministrative e di servizi di supporto 4)	9671	...	26	0.3	3509	56.9
2935	2602	3536	O 84	Amministrazione pubblica, assicurazione sociale	3499	1.6 A	-37	-1.0	1106	46.2
3828	3363	4700	P 85	Istruzione	4704	1.8 A	4	0.1	1698	56.5
10574	9719	12236	Q 86-88	Sanità e assistenza sociale	12667	2.2 A	431	3.5	3517	38.4
1712	1657	2484	R 90-93	Attività artistiche, di intrattenimento e divertimento	2571	4.1 B	87	3.5	994	63.0
3067	2827	3731	S 94-96	Altre attività di servizi	3816	2.8 A	85	2.3	1121	41.6
1082	1057	1255	T 97-98	famiglie private con personale domestico	1275	...	20	1.6	215	20.3
5126	4477	5168		Non specificato, altri	5325	...	157	3.0	1050	24.6

Spiegazioni: cfr. pagg. 26-28.

¹⁾ Classificazione dei rami economici secondo NOGA 2008.²⁾ Dei 4'636'100 di persone attive secondo il pooling 2015-2017 circa 500'813 non appartengono a nessun ramo economico. Tra queste vi sono 238'264 persone non occupate. Pertanto i tassi di disoccupazione secondo i rami economici sono stati lievemente sovrastimati e non sono direttamente paragonabili agli altri tassi di disoccupazione della statistica del mercato del lavoro della SECO.³⁾ Coefficiente di variazione: A=0.0-1.0%, B=1.1-2.0%, C=2.1-5.0%, D=5.1-10.0%, E=10.1-16.5%, F=16.6-25.0%, G>25%.⁴⁾ Non è possibile calcolare il tasso di disoccupazione delle attività economiche NOGA N da 77 a 82, perché il gruppo NOGA 78 «Attività di collocamento privato» comprende anche disoccupati appartenenti ad altre attività economiche.

T4a: Disoccupati registrati secondo i grandi gruppi professionali ¹⁾

Media annua		Aprile 2020		Maggio 2020						
2018	2019			Effettivi		Variazioni rispetto				
				numero	tasso ²⁾ CV ³⁾	al mese precedente		allo stesso mese dell'anno precedente		
						assoluto	relativo (in %)	assoluto	relativo (in %)	
118103	106932	153413	Totale	155998	3.4	A	2585	1.7	54628	53.9
6978	6785	8764	1 Dirigenti	9253	2.5	A	489	5.6	2595	39.0
16025	14552	19671	2 Professioni intellettuali e scientifiche	20261	2.1	A	590	3.0	6152	43.6
13398	12298	16911	3 Professioni tecniche intermedie	17609	2.5	A	698	4.1	5840	49.6
18075	16226	21199	4 Impiegati di ufficio	22357	3.9	A	1158	5.5	6668	42.5
21464	18771	30679	5 Professioni nelle attività commerciali e nei servizi	31489	5.5	A	810	2.6	13246	72.6
799	690	882	6 Personale specializzato addetto all'agricoltura alle foreste e alla pesca	758	0.8	A	-124	-14.1	257	51.3
13456	12187	20377	7 Artigiani e operai specializzati	19539	4.2	A	-838	-4.1	8936	84.3
4926	4714	6853	8 Conduttori di impianti e macchinari e addetti al montaggio	6702	3.9	A	-151	-2.2	2415	56.3
21297	19332	26928	9 Professioni non qualificate	26695	10.4	A	-233	-0.9	8325	45.3
37	33	46	0 Forze armate	53	1.1	C	7	15.2	25	89.3
1648	1344	1103	Non specificato	1282	179	16.2	169	15.2

Spiegazioni: cfr. pagg. 26-28.

¹⁾ Classificazione dei gruppi professionali secondo la nomenclatura svizzera delle professioni (CH-ISCO-19) o in base alla International Standard Classification of Occupations, ISCO.²⁾ Dei 4'636'100 di persone attive secondo il pooling 2015-2017 435'348 non hanno fornito indicazioni sulla professione svolta. Tra queste vi sono 238'264 persone non occupate. Pertanto i tassi di disoccupazione secondo le professioni sono stati lievemente sovrastimati e non sono direttamente paragonabili agli altri tassi di disoccupazione della statistica del mercato del lavoro della SECO.³⁾ Coefficiente di variazione: A=0.0-1.0%, B=1.1-2.0%, C=2.1-5.0%, D=5.1-10.0%, E=10.1-16.5%, F=16.6-25.0%, G>25%.**T4b: Disoccupati registrati secondo il grado di formazione**

Media annua		Aprile 2020		Maggio 2020						
2018	2019			Effettivi		Variazioni rispetto				
				numero	tasso CV ⁴⁾	al mese precedente		allo stesso mese dell'anno precedente		
						assoluto	relativo (in %)	assoluto	relativo (in %)	
118103	106932	153413	Totale	155998	3.4	A	2585	1.7	54628	53.9
29161	26896	39596	01 Grado secondario I ¹⁾	39383	5.4	A	-213	-0.5	14284	56.9
54231	48096	69444	02 Grado secondario II ²⁾	70850	3.3	A	1406	2.0	25461	56.1
28654	26860	36897	03 Grado terziario ³⁾	38309	2.2	A	1412	3.8	12168	46.5
6058	5080	7476	Non specificato	7456	-20	-0.3	2715	57.3

Spiegazioni: cfr. pagg. 26-28.

¹⁾ Scuola obbligatoria non conclusa/conclusa, formazioni transitorie (ad es. 10° anno scolastico).²⁾ Avviamento professionale, tirocinio, maturità professionale o liceale, scuola specializzata o formazione simile.³⁾ Attestato professionale o diploma federale, scuola tecnica o scuola professionale, scuola specializzata superiore, università, scuola universitaria professionale, alta scuola pedagogica, PF.⁴⁾ Coefficiente di variazione: A=0.0-1.0%, B=1.1-2.0%, C=2.1-5.0%, D=5.1-10.0%, E=10.1-16.5%, F=16.6-25.0%, G>25%.

T5: Disoccupati registrati secondo le classe d'età

Media annua		Aprile 2020		Maggio 2020								
2018	2019			Effettivi	Variazioni rispetto				Entrate/Uscite			
			Effettivi	al mese precedente		allo stesso mese dell'anno precedente		entrate	uscite			
				numero	tasso CV ¹⁾	assoluto	relativo (in %)			assoluto	relativo (in %)	
118103	106932	153413	Totale	155998	3.4	A	2585	1.7	54628	53.9	31267	28682
3242	2845	2815	15-19 anni	3007	1.7	A	192	6.8	867	40.5	1114	785
9985	8926	14376	20-24 anni	14751	4.3	A	375	2.6	6842	86.5	3885	3375
14984	13469	21426	25-29 anni	21567	4.4	A	141	0.7	8802	69.0	4622	4377
16103	14599	21822	30-34 anni	22296	4.2	A	474	2.2	8160	57.7	4468	3986
14696	13524	19544	35-39 anni	19827	3.8	A	283	1.4	6939	53.8	3900	3659
13150	11811	16991	40-44 anni	17243	3.3	A	252	1.5	6049	54.0	3195	2977
12893	11604	16079	45-49 anni	16306	2.8	A	227	1.4	5143	46.1	3067	2892
13191	11608	15833	50-54 anni	15901	2.7	A	68	0.4	4782	43.0	2962	2875
11169	10460	14327	55-59 anni	14621	3.1	A	294	2.1	4551	45.2	2653	2420
8597	8002	10076	60-64 anni	10368	3.6	A	292	2.9	2478	31.4	1393	1211
94	83	124	65 anni e più²⁾	111	-13	-10.5	15	15.6	8	125
			Uomini									
65389	60045	86778	Totale	87447	3.5	A	669	0.8	31216	55.5	17562	16893
1870	1676	1659	15-19 anni	1812	1.9	A	153	9.2	531	41.5	686	459
5472	5004	8109	20-24 anni	8405	4.8	A	296	3.7	3951	88.7	2338	1959
7683	6959	11280	25-29 anni	11247	4.4	A	-33	-0.3	4758	73.3	2452	2456
8297	7561	11563	30-34 anni	11661	4.1	A	98	0.8	4469	62.1	2379	2249
7945	7328	10836	35-39 anni	10792	3.8	A	-44	-0.4	3888	56.3	2113	2178
7275	6666	9741	40-44 anni	9775	3.5	A	34	0.3	3571	57.6	1797	1783
7318	6665	9245	45-49 anni	9257	3.0	A	12	0.1	2932	46.4	1721	1751
7500	6760	9181	50-54 anni	9081	2.9	A	-100	-1.1	2742	43.3	1634	1716
6557	6257	8594	55-59 anni	8652	3.3	A	58	0.7	2704	45.5	1543	1499
5378	5086	6448	60-64 anni	6654	4.0	A	206	3.2	1655	33.1	891	720
93	83	122	65 anni e più²⁾	111	-11	-9.0	15	15.6	8	123
			Donne³⁾									
52714	46887	66635	Totale	68551	3.2	A	1916	2.9	23412	51.9	13705	11789
1372	1169	1156	15-19 anni	1195	1.5	A	39	3.4	336	39.1	428	326
4513	3922	6267	20-24 anni	6346	3.7	A	79	1.3	2891	83.7	1547	1416
7301	6510	10146	25-29 anni	10320	4.3	A	174	1.7	4044	64.4	2170	1921
7806	7038	10259	30-34 anni	10635	4.3	A	376	3.7	3691	53.2	2089	1737
6751	6196	8708	35-39 anni	9035	3.7	A	327	3.8	3051	51.0	1787	1481
5875	5144	7250	40-44 anni	7468	3.1	A	218	3.0	2478	49.7	1398	1194
5575	4939	6834	45-49 anni	7049	2.6	A	215	3.1	2211	45.7	1346	1141
5692	4849	6652	50-54 anni	6820	2.5	A	168	2.5	2040	42.7	1328	1159
4612	4204	5733	55-59 anni	5969	2.7	A	236	4.1	1847	44.8	1110	921
3218	2916	3628	60-64 anni	3714	3.0	A	86	2.4	823	28.5	502	491

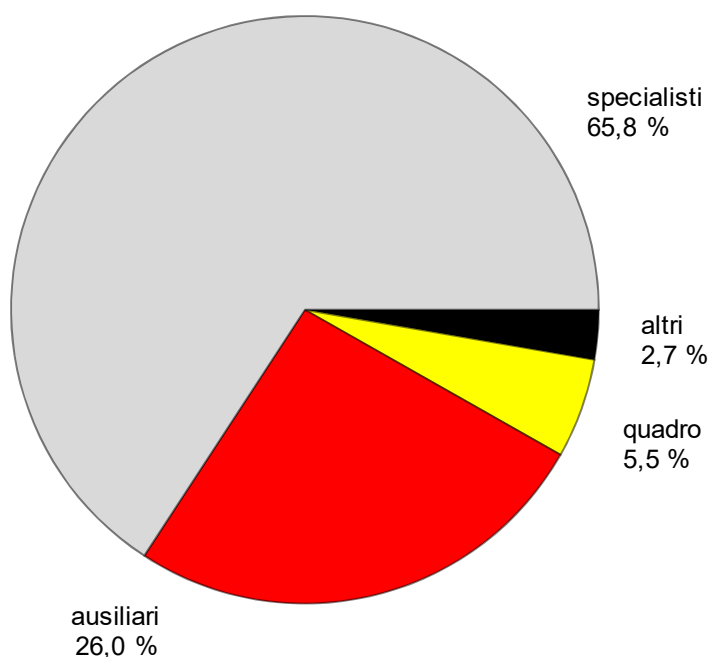
Spiegazioni: cfr. pagg. 26-28.

¹⁾ Coefficiente di variazione: A=0.0-1.0%, B=1.1-2.0%, C=2.1-5.0%, D=5.1-10.0%, E=10.1-16.5%, F=16.6-25.0%, G>25%.²⁾ Tasso di disoccupazione non presentando per motivi statistici.³⁾ 64 anni e più: 79 disoccupati nel maggio 2020.

T6: Disoccupati registrati secondo l'ultima funzione esercitata

Media annua		Aprile 2020		Maggio 2020							
2018	2019			Effettivi	Variazioni rispetto				Entrate/Uscite		
		numero			quota (in %)	al mese precedente		allo stesso mese dell'anno precedente		entrate	uscite
				assoluto		relativo (in %)	assoluto	relativo (in %)			
118103	106932	153413	Totale	155998	100.0	2585	1.7	54628	53.9	31267	28682
378	334	430	indipendente	421	0.3	-9	-2.1	95	29.1	77	84
7293	6962	8317	quadro	8560	5.5	243	2.9	1663	24.1	1240	1029
75265	68490	100524	specialista	102636	65.8	2112	2.1	37928	58.6	20804	18717
31033	27549	40589	ausiliario	40546	26.0	-43	-0.1	14199	53.9	8043	8030
2194	1932	1858	apprendista	1934	1.2	76	4.1	237	14.0	501	431
708	648	771	praticante	818	0.5	47	6.1	246	43.0	200	152
1188	986	891	allievo, studente	1053	0.7	162	18.2	262	33.1	400	234
44	31	33	lavoratore a domicilio	30	0.0	-3	-9.1	-2	-6.3	2	5
-	-	-	non specificato	-	-	-	-	-	-	-	-

Spiegazioni: cfr. pagg. 26-28.

G7: Disoccupati registrati secondo l'ultima funzione esercitata maggio 2020

T7: Disoccupati di lunga durata

Media annua		Aprile 2020		Maggio 2020						
2018	2019			Effettivi	Variazioni rispetto				Quota del totale dei disoccu- pati (in %)	
Effettivi		al mese precedente			allo stesso mese dell'anno precedente					
numero	quota (in %)	assoluto		relativo (in %)	assoluto	relativo (in %)				
17943	14201	17110	Totale	18771	100.0	1661	9.7	4425	30.8	12.0
			Secondo le regioni:							
10200	8004	9529	Svizzera tedesca	10423	55.5	894	9.4	2305	28.4	10.8
7743	6196	7581	Svizzera romanda e Ticino	8348	44.5	767	10.1	2120	34.0	14.0
			Secondo il sesso:							
7967	6320	7564	donne	8354	44.5	790	10.4	2021	31.9	12.2
9976	7881	9546	uomini	10417	55.5	871	9.1	2404	30.0	11.9
			Secondo la nazionalità:							
10235	8251	9681	svizzeri	10533	56.1	852	8.8	2235	26.9	12.8
7708	5950	7429	stranieri	8238	43.9	809	10.9	2190	36.2	11.2
			Secondo l'età:							
214	160	172	15-24 anni	207	1.1	35	20.3	59	39.9	1.2
9095	6870	8553	25-49 anni	9622	51.3	1069	12.5	2647	37.9	9.9
8571	7118	8308	50-64 anni	8872	47.3	564	6.8	1707	23.8	21.7
			Secondo i grandi gruppi professionali: ¹⁾							
1308	1205	1503	1 Dirigenti	1614	8.6	111	7.4	431	36.4	17.4
2686	2212	2586	2 Professioni intellettuali e scientifiche	2780	14.8	194	7.5	560	25.2	13.7
2102	1783	2083	3 Professioni tecniche intermedie	2283	12.2	200	9.6	514	29.1	13.0
2931	2371	2858	4 Impiegati di ufficio	3104	16.5	246	8.6	724	30.4	13.9
2941	2207	2581	5 Professioni nelle attività commerciali e nei servizi	2919	15.6	338	13.1	658	29.1	9.3
77	53	57	6 Personale specializzato addetto all'agricoltura, alle foreste e alla pesca	56	0.3	-1	-1.8	6	12.0	7.4
1625	1095	1442	7 Artigiani e operai specializzati	1602	8.5	160	11.1	473	41.9	8.2
785	605	747	8 Conduttori di impianti e macchinari e addetti al montaggio	831	4.4	84	11.2	209	33.6	12.4
3430	2625	3215	9 Professioni non qualificate	3547	18.9	332	10.3	862	32.1	13.3
3	2	6	0 Forze armate	4	0.0	-2	-33.3	2	100.0	7.5
56	43	32	Non specificato	31	0.2	-1	-3.1	-14	-31.1	2.4

Spiegazioni: cfr. pagg. 26-28.

¹⁾ Classificazione dei gruppi professionali secondo la nomenclatura svizzera delle professioni (CH-ISCO-19) o in base alla International Standard Classification of Occupations, ISCO.

T8: Disoccupati giovani (15-24 anni)

Media annua		Aprile 2020		Maggio 2020								
2018	2019			Effettivi	Variazioni rispetto				Tasso CV ¹⁾	Variazioni in punti percentuali		
				al mese precedente		allo stesso mese dell'anno precedente						
			numero	assoluto	relativo (in %)	assoluto	relativo (in %)		rispetto al mese prec.	allo stesso mese dell' prec.		
13227	11771	17191	Totale	17758	567	3.3	7709	76.7	3.4	A	0.1	1.5
			Secondo le regioni:									
8507	7594	11294	Svizzera tedesca	11834	540	4.8	5376	83.2	3.0	A	0.1	1.3
4720	4177	5897	Svizzera romanda e Ticino	5924	27	0.5	2333	65.0	4.4	A	0.1	1.7
			Secondo il sesso:									
5885	5091	7423	donne	7541	118	1.6	3227	74.8	3.0	A	0.1	1.3
7343	6680	9768	uomini	10217	449	4.6	4482	78.2	3.8	A	0.2	1.7
			Secondo la nazionalità:									
8702	7621	11679	svizzeri	12132	453	3.9	5651	87.2	2.9	A	0.1	1.4
4525	4150	5512	stranieri	5626	114	2.1	2058	57.7	5.4	A	0.1	2.0
			Secondo l'età:									
3242	2845	2815	15-19 anni	3007	192	6.8	867	40.5	1.7	A	0.1	0.5
9985	8926	14376	20-24 anni	14751	375	2.6	6842	86.5	4.3	A	0.1	2.0
			Secondo la durata:									
11196	10198	14709	1-6 mesi	14698	-11	-0.1	6511	79.5
1817	1414	2310	7-12 mesi	2853	543	23.5	1139	66.5
214	160	172	> 1 anno	207	35	20.3	59	39.9
			Secondo determinate funzioni:									
7465	6703	10696	specialista	11019	323	3.0	5481	99.0
2656	2412	3965	ausiliario	3969	4	0.1	1677	73.2
1831	1604	1560	apprendista	1640	80	5.1	240	17.1
337	281	308	praticante	332	24	7.8	94	39.5
907	744	607	allievo, studente	755	148	24.4	198	35.5

Spiegazioni: cfr. pagg. 26-28.

¹⁾ Coefficiente di variazione: A=0.0-1.0%, B=1.1-2.0%, C=2.1-5.0%, D=5.1-10.0%, E=10.1-16.5%, F=16.6-25.0%, G>25%.

T9: Posti vacanti annunciati

Media annua		Aprile 2020		Maggio 2020		Entrate/Uscite					
2018	2019			Effettivi	Variazioni rispetto				1)	uscite	
		al mese precedente			allo stesso mese dell'anno precedente		entrare	uscite			
numero	quota (in %)			assoluto	relativo (in %)	assoluto			relativo (in %)	1)	uscite
23039	35830	18415	Totale ²⁾	16701	100.0	-1714	-9.3	-20689	-55.3	10086	11800
...	...	23924	destagionalizzato ³⁾	21013	...	-2911	-12.2
19177	29608	16090	Sec. la durata dell'impiego:	14430	86.4	-1660	-10.3	-16286	-53.0	8480	10128
3862	6222	2325	tempo pieno	2271	13.6	-54	-2.3	-4403	-66.0	1606	1672
			tempo parziale								
			Secondo i cantoni:								
4340	5865	2223	Zurigo	2418	14.5	195	8.8	-3829	-61.3	1363	1168
1930	3553	1302	Berna	1260	7.5	-42	-3.2	-2654	-67.8	1022	1064
640	1313	490	Lucerna	496	3.0	6	1.2	-940	-65.5	360	354
99	171	127	Uri	53	0.3	-74	-58.3	-110	-67.5	15	89
263	352	184	Svitto	214	1.3	30	16.3	-104	-32.7	141	111
-	-	-	Obvaldo ⁴⁾	-	-	-	-	-	-	-	-
364	669	275	Nidvaldo	189	1.1	-86	-31.3	-533	-73.8	58	144
102	175	71	Glarona	63	0.4	-8	-11.3	-116	-64.8	35	43
373	453	236	Zugo	223	1.3	-13	-5.5	-387	-63.4	138	151
492	659	366	Friburgo	429	2.6	63	17.2	-377	-46.8	319	256
496	803	554	Soletta	587	3.5	33	6.0	-231	-28.2	568	535
611	1143	664	Basilea-Città	613	3.7	-51	-7.7	-473	-43.6	337	387
532	1030	716	Basilea-Campagna	594	3.6	-122	-17.0	-520	-46.7	368	491
208	451	261	Sciaffusa	178	1.1	-83	-31.8	-144	-44.7	78	161
66	121	63	Appenzello esterno	38	0.2	-25	-39.7	-81	-68.1	22	47
23	52	10	Appenzello interno	11	0.1	1	10.0	-46	-80.7	10	9
1526	2518	1449	San Gallo	1423	8.5	-26	-1.8	-1485	-51.1	749	775
1232	2961	1390	Grigioni	1129	6.8	-261	-18.8	-873	-43.6	416	677
1921	2803	2761	Argovia	1864	11.2	-897	-32.5	-945	-33.6	678	1575
673	1318	881	Turgovia	771	4.6	-110	-12.5	-766	-49.8	615	725
780	1027	526	Ticino	561	3.4	35	6.7	-501	-47.2	344	309
3354	4248	1885	Vaud	1670	10.0	-215	-11.4	-3102	-65.0	791	1006
1069	1671	1071	Vallese	827	5.0	-244	-22.8	-900	-52.1	660	904
825	1167	302	Neuchâtel	316	1.9	14	4.6	-907	-74.2	175	161
780	932	492	Ginevra	641	3.8	149	30.3	-396	-38.2	736	587
343	376	116	Giura	133	0.8	17	14.7	-269	-66.9	88	71

Spiegazioni: cfr. pagg. 26-28.

¹⁾ Tutte le entrate di posti vacanti nel mese in rassegna che possono essere occupati immediatamente o in data ulteriore.

²⁾ Dei 16'701 posti, 1'547 erano soggetti all'obbligo di annuncio.

³⁾ Qui viene impiegata la procedura di destagionalizzazione X-12, che ricalcola la serie con ogni valore supplementare, per cui i valori corretti possono fluttuare da un mese all'altro: questi valori sono indicati in corsivo. Il totale dei posti del mese di maggio 2020 (valore detrendizzato e destagionalizzato) tiene conto dell'afflusso di 1'547 posti in seguito all'introduzione, il 1° gennaio 2020, dell'obbligo di annuncio per determinate generi di professioni con un tasso di disoccupazione pari almeno all'5%.

⁴⁾ I posti vacanti rilevati in Obvaldo sono aggregati e pubblicati a partire dal luglio 2009 con quelli di Nidvaldo.

T10: Serie cronologica dei disoccupati registrati

	Genn.	Febb.	Marzo	Aprile	Maggio	Giugno	Luglio	Agosto	Sett.	Ott.	Nov.	Dic.	Ø
1998	182492	176548	165683	153897	142360	130779	125994	122225	117544	115513	118576	124309	139660
1999	125883	122026	114073	105912	98598	92399	90122	87487	85096	84263	86328	91041	98602
2000	92631	88702	81548	75642	69788	65962	65140	63708	62329	62953	65721	69724	71987
2001	72295	69766	65625	63032	61097	59176	60166	61079	62170	68298	77633	86027	67197
2002	93714	94472	92371	92025	90930	90705	92948	96362	101889	110197	120627	129809	100504
2003	138944	142023	141808	141624	140609	140485	141699	143672	146688	151259	156598	162835	145687
2004	168163	165979	160849	155061	148816	144103	143125	145923	146341	147911	152409	158416	153091
2005	162032	160451	155681	150671	145370	140661	139902	142359	142728	144066	146762	151764	148537
2006	154204	150099	143249	136360	129486	122837	121725	123074	121876	122765	124133	128580	131532
2007	131057	126395	117915	112829	106200	99781	99779	100757	99681	102039	104820	109012	109189
2008	111877	108457	103777	100880	95166	91477	92163	94039	95980	100471	107652	118762	101725
2009	128430	132402	134713	136709	135128	140253	145364	150831	154409	158138	163950	172740	146089
2010	175765	172999	166032	158570	151074	144473	142330	142879	140040	139365	141668	148636	151986
2011	148784	143325	134905	123448	114684	110378	109200	111687	111344	115178	121109	130662	122892
2012	134317	133154	126392	123158	118860	114868	116294	119823	120347	125536	132067	142309	125594
2013	148158	146001	138993	135851	131290	126498	128516	129956	131072	133443	139073	149437	136524
2014	153260	149259	142846	137087	130310	126632	127054	128434	129965	132397	136552	147369	136764
2015	150946	149921	145108	141131	136349	133256	133754	136983	138226	141269	148143	158629	142810
2016	163644	161417	155324	149540	144778	139127	139310	142858	142675	144531	149228	159372	149317
2017	164466	159809	152280	146327	139778	133603	133926	135578	133169	134800	137317	146654	143142
2018	149161	143930	130413	119781	109392	106579	106052	107893	106586	107315	110474	119661	118103
2019	123962	119473	112341	107298	101370	97222	97578	99552	99098	101684	106330	117277	106932
2020	121018	117822	135624	153413	155998								

Spiegazioni: cfr. pagg. 26-28.

T11: Serie cronologica del tasso di disoccupazione ¹⁾

	Genn.	Febb.	Marzo	Aprile	Maggio	Giugno	Luglio	Agosto	Sett.	Ott.	Nov.	Dic.	Ø
1998	5.0	4.9	4.6	4.2	3.9	3.6	3.5	3.4	3.2	3.2	3.3	3.4	3.9
1999	3.5	3.4	3.1	2.9	2.7	2.6	2.5	2.4	2.3	2.3	2.4	2.5	2.7
2000	2.3	2.2	2.1	1.9	1.8	1.7	1.7	1.6	1.6	1.6	1.7	1.8	1.8
2001	1.8	1.8	1.7	1.6	1.5	1.5	1.5	1.5	1.6	1.7	2.0	2.2	1.7
2002	2.4	2.4	2.3	2.3	2.3	2.3	2.4	2.4	2.6	2.8	3.1	3.3	2.5
2003	3.5	3.6	3.6	3.6	3.6	3.6	3.6	3.6	3.7	3.8	4.0	4.1	3.7
2004	4.3	4.2	4.1	3.9	3.8	3.7	3.6	3.7	3.7	3.7	3.9	4.0	3.9
2005	4.1	4.1	3.9	3.8	3.7	3.6	3.5	3.6	3.6	3.7	3.7	3.8	3.8
2006	3.9	3.8	3.6	3.5	3.3	3.1	3.1	3.1	3.1	3.1	3.1	3.3	3.3
2007	3.3	3.2	3.0	2.9	2.7	2.5	2.5	2.6	2.5	2.6	2.7	2.8	2.8
2008	2.8	2.7	2.6	2.6	2.4	2.3	2.3	2.4	2.4	2.5	2.7	3.0	2.6
2009	3.3	3.4	3.4	3.5	3.4	3.6	3.7	3.8	3.9	4.0	4.2	4.4	3.7
2010	4.1	4.0	3.8	3.7	3.5	3.3	3.3	3.3	3.2	3.2	3.3	3.4	3.5
2011	3.4	3.3	3.1	2.9	2.7	2.6	2.5	2.6	2.6	2.7	2.8	3.0	2.8
2012	3.1	3.1	2.9	2.8	2.7	2.7	2.7	2.8	2.8	2.9	3.1	3.3	2.9
2013	3.4	3.4	3.2	3.1	3.0	2.9	3.0	3.0	3.0	3.1	3.2	3.5	3.2
2014	3.4	3.3	3.2	3.1	2.9	2.8	2.8	2.9	2.9	2.9	3.0	3.3	3.0
2015	3.4	3.3	3.2	3.1	3.0	3.0	3.0	3.0	3.1	3.1	3.3	3.5	3.2
2016	3.6	3.6	3.5	3.3	3.2	3.1	3.1	3.2	3.2	3.2	3.3	3.5	3.3
2017	3.5	3.4	3.3	3.2	3.0	2.9	2.9	2.9	2.9	2.9	3.0	3.2	3.1
2018	3.2	3.1	2.8	2.6	2.4	2.3	2.3	2.3	2.3	2.3	2.4	2.6	2.5
2019	2.7	2.6	2.4	2.3	2.2	2.1	2.1	2.1	2.1	2.2	2.3	2.5	2.3
2020	2.6	2.5	2.9	3.3	3.4								

Spiegazioni: cfr. pagg. 26-28.

¹⁾ Tasso di disoccupati definito come numero di disoccupati rispetto alle persone attive (incl. diplomatici e funzionari internazionali) secondo i dati della rilevazione strutturale dell'ISTAT. Base di persone attive valida dal 1° gennaio 2017 = 4'636'100 persone (pooling triennale secondo i dati della rilevazione strutturale 2015-17). 2014-2016: 4'493'249 persone (pooling triennale secondo i dati della rilevazione strutturale 2012-14). 2010-2013: 4'322'899 persone (dati della rilevazione strutturale 2010). 2000-2009: 3'946'988 persone (censimento 2000). 1990-1999: 3'621'716 persone (censimento 1990).

T12: Serie cronologica delle persone in cerca d'impiego registrate

	Genn.	Febb.	Marzo	Aprile	Maggio	Giugno	Luglio	Agosto	Sett.	Ott.	Nov.	Dic.	Ø
1998	249222	244901	237986	230199	221901	213117	208370	203214	199869	198003	200202	203228	217518
1999	202752	199228	191859	183055	175138	167516	162771	157526	153279	151272	152497	154154	170921
2000	152261	148127	140225	132761	125283	119828	116250	112612	110089	109806	112616	115732	124633
2001	116770	114575	110115	105857	102990	100812	100534	100552	101302	108910	120808	129849	109423
2002	138443	140581	140468	140054	139202	139715	142271	145202	151503	161105	173500	183262	149609
2003	192586	197493	199702	200654	201123	201919	203712	205636	209495	215050	222282	228245	206491
2004	232197	231361	228212	222858	216377	212588	210740	212785	213733	215504	222102	227634	220508
2005	229624	228701	224525	219020	214024	210257	208300	210114	210888	212534	216859	220999	217154
2006	221825	218394	212486	204316	196638	189892	186936	186654	184880	186149	188641	192156	197414
2007	193176	188902	180298	173806	165843	158677	157068	156235	154395	157458	161214	164838	167659
2008	166414	163744	159031	154894	148527	144546	143798	143549	145937	151390	160144	171279	154438
2009	180287	186273	191992	194726	192516	198990	204137	208568	212902	217972	226116	234359	204070
2010	236317	235667	231497	223804	215264	209270	205604	204989	202774	202675	206715	211709	215524
2011	210916	205989	197837	181041	171169	165742	162530	164070	164448	169191	177681	185706	179693
2012	187417	187315	180912	176142	170776	166437	167222	170276	170867	178532	188311	196898	178425
2013	201776	200495	194224	190367	185012	179806	181398	181129	183741	188536	196522	205802	190734
2014	208777	205934	199911	192829	184436	180689	180822	179880	183113	187715	193892	203926	191827
2015	206138	206369	204266	199346	192798	191090	190939	192669	196042	200920	210886	220209	200973
2016	222751	222888	218187	210926	206239	201131	199347	201989	203568	207512	215215	223413	211097
2017	226861	223627	217248	208357	202419	196896	195223	195334	193624	198025	204141	212018	206148
2018	213125	208617	201119	194060	185467	179777	179857	179975	178499	183446	190212	197950	191009
2019	200125	197072	189467	183549	176128	170800	171280	169849	171423	176495	182427	192955	181798
2020	194233	190399	213897	231196	232982								

Spiegazioni: cfr. pagg. 26-28.

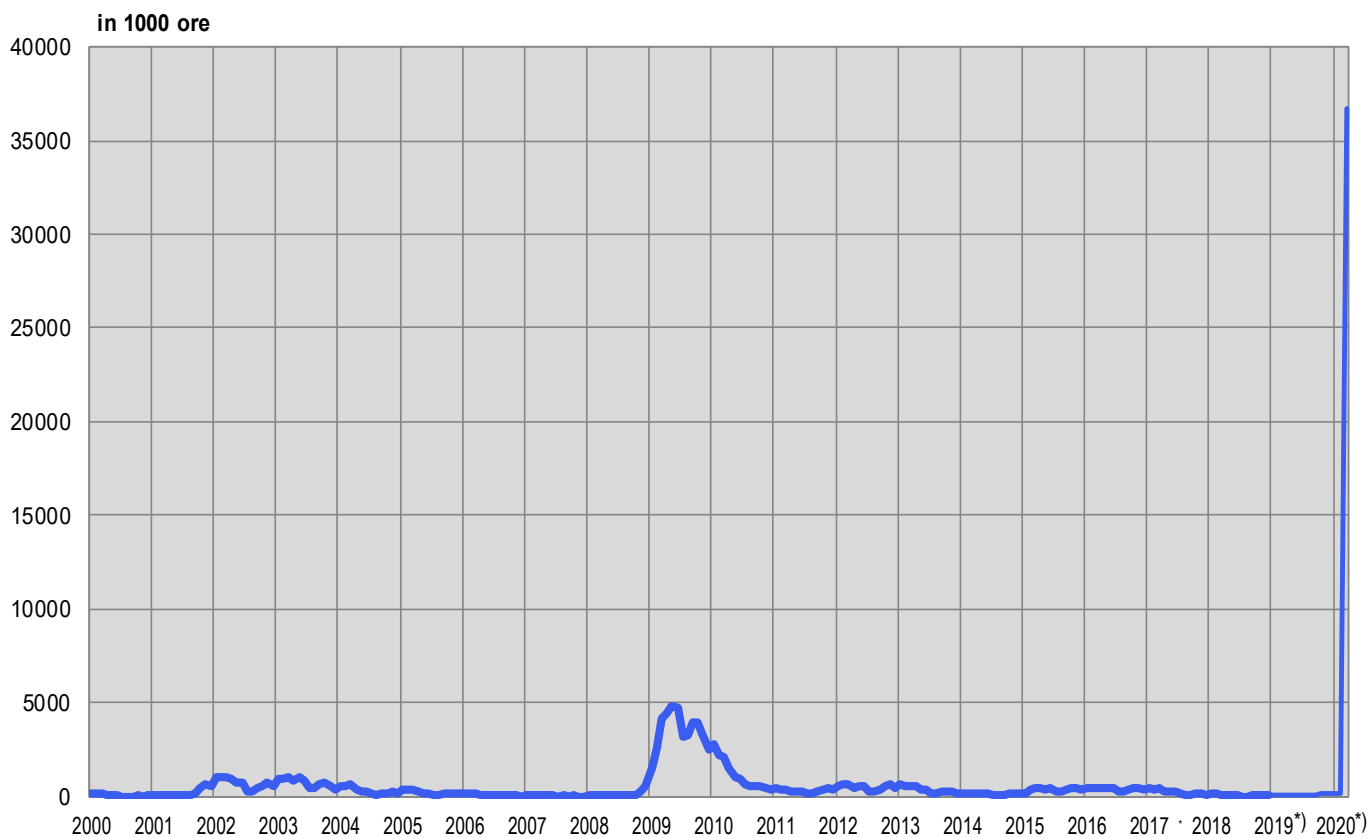
T13: Lavoro ridotto conteggiato**Aziende, dipendenti colpiti e ore di lavoro perse**

Categorie	Marzo 2020 *)	Variazioni rispetto a			
		Febbraio 2020		Marzo 2019	
		assoluto	in %	assoluto	in %
- aziende	97432	97205	...	97366	...
- dipendenti colpiti	782436	778388	...	781730	...
- ore di lavoro perse	36675038	36477125	...	36628881	...

*) corsivo = valori provvisori.

(...) Non sono pubblicate le variazioni superiori al 200%.

Spiegazioni: cfr. pagg. 26-28.

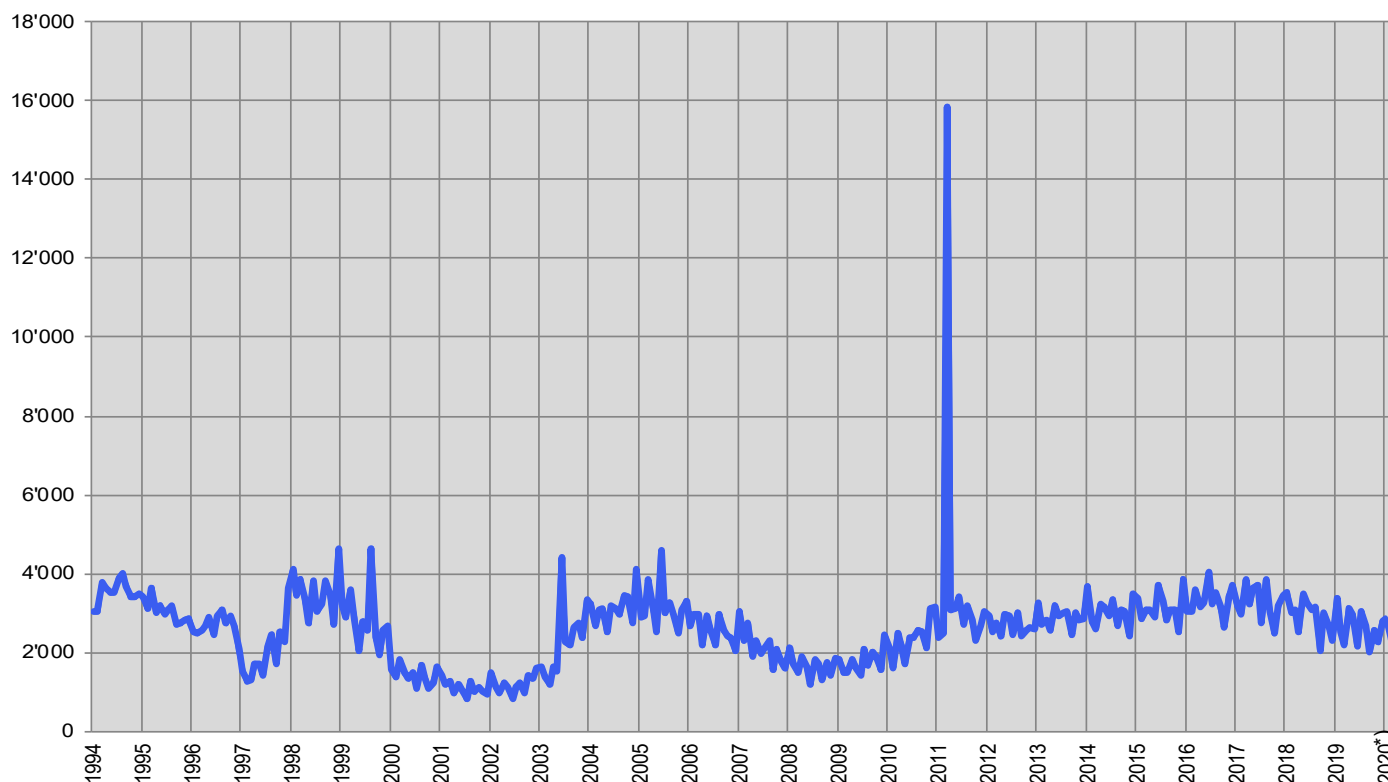
G8: Lavoro ridotto, ore di lavoro perse conteggiate

T14: Esaurimento del diritto all'indennità di disoccupazione

	Genn.	Febb.	Marzo	Aprile	Maggio	Giugno	Luglio	Agosto	Sett.	Ott.	Nov.	Dic.	Ø
1999	3207	2886	3591	2877	2034	2788	2549	4648	2388	1936	2549	2671	2844
2000	1547	1365	1817	1482	1337	1494	1086	1681	1329	1097	1238	1656	1427
2001	1417	1182	1272	955	1206	1042	815	1271	1005	1111	1009	941	1102
2002	1485	1122	982	1243	1119	842	1123	1247	990	1417	1331	1610	1209
2003	1627	1384	1183	1656	1538	4395	2251	2188	2641	2732	2369	3331	2275
2004	3238	2688	3084	3117	2519	3191	3102	2963	3440	3416	2764	4111	3136
2005	2878	2939	3852	3123	2543	4583	2991	3275	2963	2499	3093	3309	3171
2006	2658	2964	2970	2187	2949	2547	2181	2985	2561	2426	2373	2030	2569
2007	3046	2286	2738	1905	2292	1971	2136	2303	1560	2093	1754	1592	2140
2008	2121	1719	1474	1894	1653	1192	1808	1715	1318	1736	1431	1851	1659
2009	1833	1488	1504	1828	1606	1428	2085	1666	2024	1914	1561	2451	1782
2010	2122	1603	2496	2166	1707	2390	2366	2573	2542	2106	3131	3143	2362
2011	2390	2487	15850	3063	3132	3406	2729	3180	2821	2306	2664	3026	3921
2012	2929	2540	2755	2402	2975	2946	2469	3021	2415	2573	2619	2592	2686
2013	3253	2714	2836	2551	3209	2925	3000	3037	2438	3021	2827	2868	2890
2014	3673	2771	2610	3219	3166	2946	3343	2677	3098	3045	2428	3501	3040
2015	3395	2851	3093	3070	2896	3716	3319	2811	3077	3088	2515	3871	3142
2016	3051	3029	3586	3162	3266	4042	3233	3509	3148	2654	3422	3709	3318
2017	3191	2973	3840	3212	3642	3721	2763	3847	3035	2478	3198	3447	3279
2018	3537	3019	3075	2513	3472	3261	3094	3144	2062	2991	2679	2310	2930
2019	3382	2516	2209	3125	2964	2157	3053	2665	2022	2573	2259	2798	2644
* 2020	2884	2334	23										

*) corsivo = valori provvisori.
Spiegazioni: cfr. pagg. 26-28.

Durante il periodo di validità dell'ordinanza COVID-19 assicurazione contro la disoccupazione, tutte le persone aventi diritto all'indennità beneficiano di 120 indennità giornaliere supplementari al massimo. Nel mese di marzo 2020, nella banca dati del sistema di pagamento delle casse di disoccupazione, era ancora riportata una data di esaurimento del diritto all'indennità per 23 persone. Di queste, a fine maggio 10 avevano trovato un lavoro, 5 erano ancora iscritte a un URC come persone in cerca d'impiego o disoccupate e 8 avevano cancellato la loro iscrizione presso l'URC.

G9: Esaurimento del diritto all'indennità di disoccupazione

*) valori provvisori

SPIEGAZIONI

Disoccupati registrati	Persone registrate presso gli uffici regionali di collocamento, senza un impiego e immediatamente collocabili. E' irrilevante sapere se esse percepiscono o meno un'indennità di disoccupazione. Disoccupati totali: cercano un impiego a tempo pieno. Disoccupati parziali: cercano un impiego a tempo parziale.
Persone in cerca d'impiego registrate	Tutte le persone disoccupate e non disoccupate annunciate presso l'ufficio regionale di collocamento che cercano un impiego.
Persone in cerca d'impiego non disoccupate registrate	Persone registrate presso un ufficio regionale di collocamento che tuttavia, a differenza dei disoccupati, o non sono immediatamente collocabili oppure hanno un lavoro. Il numero di persone in cerca d'impiego non disoccupate registrate corrisponde alla differenza tra il totale delle persone in cerca d'impiego e i disoccupati. Rientrano nella categoria delle persone in cerca d'impiego non disoccupate registrate quelle che partecipano ai programmi di occupazione temporanea, che frequentano corsi di riqualificazione o di perfezionamento, che percepiscono un guadagno intermedio nonché le altre persone in cerca d'impiego non disoccupate.
Programmi di occupazione temporanea (POT)	Programmi finanziati dall'assicurazione contro la disoccupazione finalizzati a facilitare agli assicurati l'integrazione e la reintegrazione professionale. Essi consentono ai partecipanti di mantenere le loro qualifiche professionali e di sviluppare nuove capacità. L'occupazione temporanea può effettuarsi anche nell'ambito di una pratica professionale presso aziende o nell'amministrazione oppure in semestri di motivazione per allievi e studenti che hanno terminato la scuola obbligatoria.
Riqualificazione/ perfezionamento	I provvedimenti di riqualificazione e di perfezionamento (corsi) mirano ad un rapido e fondamentale miglioramento dell'idoneità al collocamento di un assicurato sul mercato del lavoro. Il provvedimento può essere effettuato anche come pratica di formazione presso un'impresa o nell'ambito di un'azienda di esercitazione. Le persone non disoccupate che frequentano corsi di riqualificazione o di perfezionamento, secondo l'articolo 60 capoverso 4 della legge sull'assicurazione contro la disoccupazione, non sono idonee al collocamento per la durata dei corsi. Sono indicate nella tabella 2c delle statistiche sulle persone non disoccupate. I disoccupati che frequentano corsi di riqualificazione o di perfezionamento, invece, devono terminare immediatamente la formazione a favore di un nuovo posto di lavoro. Il loro numero è indicato in basso a pagina 6.
Guadagno intermedio	Per guadagno intermedio si intende ogni reddito proveniente da un'attività lucrativa dipendente o indipendente, che un beneficiario di indennità di disoccupazione ottiene per evitare o ridurre la disoccupazione nel periodo di riscossione.
Altre persone in cerca d'impiego non disoccupate	Vi appartengono le persone che ricevono assegni per il periodo di introduzione, sussidi per le spese di pendolare e di soggiornante settimanale, o prestazioni per il promovimento dell'attività lucrativa indipendente, nonché le persone che in seguito a malattia, servizio militare o altre ragioni non sono immediatamente collocabili e infine le persone durante il periodo della disdetta.
Idoneità al collocamento	Il disoccupato è idoneo al collocamento se è disposto, capace e autorizzato ad accettare un'occupazione adeguata.
Effettivi	Numero al giorno di riferimento. L'ultimo giorno del mese vale come giorno di riferimento.
Entrate/uscite	Le entrate indicano la somma dei nuovi annunci alla disoccupazione con lo statuto di "disoccupato" più i passaggi dallo statuto di "non disoccupato" a quello di "disoccupato". Inversamente, le uscite risultano dalle cancellazioni dei disoccupati e dai passaggi dallo statuto di "disoccupato" a quello di "non disoccupato". Su scala nazionale sono inoltre misurabili e dimostrabili anche altri flussi (entrate e uscite degli aggregati persone in cerca d'impiego, non disoccupati, sotto-aggregati non disoccupati; posti vacanti).
Destagionalizzazione	Metodo che permette di eliminare la componente stagionale di una serie cronologica. Qui viene impiegata la procedura di destagionalizzazione X-12. La procedura calcola nuovamente la serie con ogni valore supplementare, per cui i valori corretti possono fluttuare da un mese all'altro.
Età	Differenza tra il giorno di riferimento (ultimo giorno del mese) e la data di nascita (anno e mese) delle persone prese in considerazione. Classificazione in fasce di 5 anni.
Disoccupati dei giovani	Disoccupati da 15 fino a 24 anni.
Durata trascorsa	Differenza tra il giorno di riferimento e la data d'annuncio, detratto il periodo in cui la persona colpita non è considerata disoccupata (programma d'occupazione, guadagno intermedio, ecc.).

Situazione dell'impiego	<p>Occupati precedentemente: la conclusione dell'attività lavorativa risale a non più di 6 mesi prima dell'annuncio all'ufficio regionale di collocamento.</p> <p>Per la prima volta in cerca di un impiego: ha appena terminato la formazione (gli apprendisti sono considerati come occupati precedentemente).</p> <p>Reinserimento nella vita professionale: dopo un'interruzione dell'attività lavorativa di almeno 6 mesi.</p> <p>Riqualificazione / perfezionamento: disoccupati collocabili che intendono riqualificarsi o perfezionarsi.</p>
Tasso di disoccupazione	<p>Numero dei disoccupati registrati il giorno di riferimento (ultimo giorno del mese) diviso per il numero delle persone attive (a partire dal 1° gennaio 2017: 4'636'100 persone) secondo il pooling triennale 2015-2017 sulla vita attiva della popolazione (rilevato dall'Ufficio federale di statistica) moltiplicato per 100.</p>
Persone attive	<p>Persone che svolgono un'attività lucrativa di almeno un'ora per settimana e le persone non occupate.</p> <p>Il tasso di disoccupazione è calcolato prendendo come denominatore il numero delle persone attive: quest'ultimo, ripartito per regioni, Cantoni, attività economiche, nazionalità, classi di età e secondo il sesso, interessa diverse tabelle della statistica del mercato del lavoro della SECO. Eccezione: il tasso di disoccupazione in base ai rami economici e alle professioni non viene calcolato in base al numero delle persone attive, ma in base al numero delle persone che svolgono un'attività lucrativa.</p> <p>Dal 2010 il numero di persone attive è rilevato ogni anno dall'Ufficio federale di statistica nell'ambito di rilevazioni strutturali sulla vita attiva della popolazione sulla base di un campione. Queste rilevazioni strutturali, che si svolgono ogni anno, possono essere raggruppate all'interno di pooling pluriennali. Il vantaggio di questo metodo è quello di fornire una base di dati più ampia per quanto riguarda le persone attive. Per calcolare i tassi di disoccupazione la SECO mette in relazione il numero dei disoccupati dal 1° gennaio 2017 con quello delle persone attive del pooling triennale con i dati delle rilevazioni strutturali dal 2015 al 2017.</p> <p>Grazie al metodo di rilevamento a campione, il denominatore del TD può essere adeguato più spesso rispetto al modello utilizzato precedentemente per il censimento (inchiesta esaustiva ogni 10 anni). I dati sulle persone attive utilizzati dalla SECO includono i diplomatici e i funzionari internazionali domiciliati in Svizzera</p> <p>(Fino al 31.12.1999, alla base del calcolo del tasso di disoccupazione sono state poste le persone attive a partire da sei ore lavorative alla settimana. Questa base non è più disponibile).</p>
Coefficiente di Variazione delle persone attive	<p>Il coefficiente di variazione (CV) è un indice di dispersione relativo che permette di definire il grado di precisione di un valore stimato. Il coefficiente di variazione è il rapporto, per un dato campione, tra la sua deviazione standard e il valore assoluto della sua media aritmetica, moltiplicato per 100. (Il coefficiente di variazione descrive dunque la deviazione standard relativa di un dato campione e permette in questo modo di confrontare tra loro, tramite diverse medie aritmetiche, la variabilità dei valori stimati).</p> <p>In riferimento al tasso di disoccupazione, il coefficiente di variazione permette alla SECO di contrassegnare con delle lettere l'esattezza del numero di persone attive (del denominatore del tasso di disoccupazione): la lettera A indica una possibile deviazione del numero di persone attive dallo 0,0 all'1,0% dal valore reale, la lettera B dall'1,1% al 2,0%, la lettera C dal 2,1 al 5,0% e la lettera D dal 5,1 al 10,0%. I tassi di disoccupazione con un coefficiente di variazione delle persone attive superiore al 10% non sono pubblicati.</p>
Rami economici	<p>Sistematica giusta NOGA 2008 (Nomenclatura Generale delle Attività economiche).</p>
Gruppi professionali	<p>Sistematica secondo la nomenclatura svizzera delle professioni CH-ISCO-19. Attribuzione all'ultima funzione esercitata.</p>
Funzione esercitata	<p>Indipendente: proprietario di un'impresa o socio con responsabilità illimitata di una società collettiva o in accomandita.</p> <p>Quadro: svolgimento di compiti direttivi, di coordinazione e di controllo.</p> <p>Specialista: svolgimento di compiti di difficoltà elevata sotto la propria responsabilità.</p> <p>Ausiliario: svolgimento di compiti semplici che non richiedono una particolare formazione professionale.</p> <p>Apprendista: tirocinio terminato risp. interrotto o formazione equivalente.</p> <p>Stagista: persona che ha concluso la scuola dell'obbligo o una scuola universitaria, con una breve esperienza pratica in una professione (solitamente 3-6 mesi).</p> <p>Allievo / Studente: formazione conclusa risp. interrotta presso una scuola.</p> <p>Lavoratore a domicilio: attività svolta al proprio domicilio su incarico di un'azienda.</p>
Disoccupati di lunga durata	<p>Persone disoccupate da oltre un anno.</p>
Posti vacanti annunciati	<p>I posti vacanti vengono comunicati su base facoltativa agli uffici regionali di collocamento, i quali gestiscono i registri corrispondenti. A partire da giugno 2009 un'offerta d'impiego non viene più cancellata automaticamente alla scadenza della data di validità: ora il consulente dell'URC ha un mese di tempo,</p>

una volta raggiunta la data di validità, per togliere definitivamente l'annuncio o per prolungarne la validità, in quest'ultimo caso l'offerta d'impiego continua a essere computata nel totale dei posti vacanti.

Durata del lavoro

Tempo pieno: 90% o più del tempo lavorativo usuale nell'azienda.

Tempo parziale: meno del 90% del tempo lavorativo usuale nell'azienda.

Missing values

In alcune tabelle mancano dei valori e di conseguenza il totale indicato non corrisponde alla somma dei valori.

... Numero non noto, privo d'oggetto o non menzionato per motivi statistici.

- Valore esattamente zero.

Definizione di esaurimento del diritto all'indennità

Hanno esaurito il diritto all'indennità le persone che hanno percepito tutte le indennità a cui avevano diritto (numero massimo di indennità giornaliere) oppure il cui diritto all'indennità è scaduto in quanto sono giunte alla fine del termine quadro di due anni e non soddisfano i presupposti per l'apertura di un nuovo termine quadro. L'assicurato esaurisce il suo diritto nel mese in cui percepisce l'ultima indennità giornaliera.

Il numero massimo di indennità giornaliere dipende dal periodo di contribuzione e dall'età dell'assicurato.

Dal 1° aprile 2011 valgono le seguenti norme:

- hanno diritto a 260 indennità giornaliere al massimo le persone che nei 2 anni precedenti la disoccupazione hanno versato i contributi dell'assicurazione contro la disoccupazione per almeno 12 mesi ma per un periodo complessivamente inferiore a 18 mesi;
- le persone con un periodo di contribuzione superiore a 18 mesi hanno diritto al massimo a 400 indennità giornaliere;
- le persone con un periodo di contribuzione di almeno 22 mesi, che hanno compiuto 55 anni o che percepiscono una rendita dell'assicurazione invalidità corrispondente almeno a un grado d'invalidità del 40% hanno diritto a 520 indennità giornaliere al massimo;
- hanno diritto a un massimo di 200 indennità giornaliere le persone fino ai 25 anni senza obblighi di mantenimento che possono comprovare un periodo di contribuzione di almeno 12 mesi;
- coloro che sono esonerati dall'adempimento del periodo di contribuzione hanno diritto a un massimo di 90 indennità giornaliere;
- le persone il cui termine quadro inizia durante gli ultimi quattro anni precedenti il raggiungimento dell'età che dà diritto alla rendita AVS possono percepire 120 indennità giornaliere supplementari al massimo.

Dal 1° luglio 2003 al 31 marzo 2011 erano validi i seguenti diritti massimi:

- le persone con un periodo di contribuzione di almeno 12 mesi avevano diritto a 400 indennità giornaliere;
- coloro che potevano comprovare un periodo di contribuzione di 18 mesi e avevano compiuto 55 anni o percepivano una rendita dell'assicurazione invalidità o dell'assicurazione obbligatoria contro gli infortuni avevano diritto a 520 indennità giornaliere;
- le persone il cui termine quadro iniziava durante gli ultimi quattro anni precedenti il raggiungimento dell'età che dà diritto alla rendita AVS potevano percepire 120 indennità giornaliere supplementari al massimo;
- coloro che erano esonerati dall'adempimento del periodo di contribuzione avevano diritto a un massimo di 260 indennità giornaliere;
- le persone con un diritto massimo di 400 indennità giornaliere potevano percepire 120 indennità supplementari se nel Cantone o nella regione in cui vivevano il tasso di disoccupazione degli ultimi sei mesi ammontava ad almeno il 5%. I Cantoni interessati erano tenuti a partecipare alle spese supplementari nella misura del 20%.

Tra il mese di gennaio 1997 e il mese di giugno 2003, per aprire un termine quadro di due anni era sufficiente che l'assicurato avesse versato i contributi per almeno 6 mesi nel corso dei due anni precedenti la disoccupazione. La maggior parte delle persone aveva diritto a 520 indennità giornaliere al massimo.

Fino alla fine del 1996, il numero massimo di indennità giornaliere versate dipendeva dal periodo di contribuzione. Un periodo di contribuzione di 6 mesi dava diritto a 170 indennità giornaliere, 12 mesi a 250 e 18 mesi a 400.

Per ragioni di ordine pratico legate ai pagamenti, i dati delle casse di disoccupazione concernenti il numero delle persone che hanno esaurito il diritto all'indennità sono disponibili soltanto dopo due mesi.

Lavoro ridotto conteggiato

Per lavoro ridotto s'intende una temporanea riduzione della durata del lavoro o una temporanea interruzione totale dell'attività, accompagnata di norma da una corrispondente decurtazione dello stipendio; il rapporto di lavoro, comunque, non si interrompe. In questa categoria rientrano anche le interruzioni del lavoro dovute a provvedimenti delle autorità o ad altre circostanze, esulanti dalle intenzioni del datore di lavoro. In alcuni casi anche una sola unità aziendale può essere equiparata ad un'azienda. Il ricorso al lavoro ridotto in un'impresa è volto a compensare temporanei cali dell'attività, preservando i posti di lavoro. L'indennità per il lavoro ridotto offre quindi alle imprese un'alternativa al licenziamento.

Statisticamente viene rilevato il lavoro ridotto conteggiato e indennizzato dalle casse. Per ragioni pratiche legate al versamento delle indennità, i dati delle casse di disoccupazione sul lavoro ridotto conteggiato sono disponibili soltanto dopo un termine di due mesi.