



Schweizerische Eidgenossenschaft
Confédération suisse
Confederazione Svizzera
Confederaziun svizra

Dipartimento federale dell'economia
della formazione e della ricerca DEFR
Segreteria di Stato dell'economia SECO

La situazione sul mercato del lavoro

luglio 2019

9 agosto 2019

Editore:

Schweizerische Eidgenossenschaft
Confédération suisse
Confederazione Svizzera
Confederaziun svizra

Segreteria di Stato dell'economia SECO
Direzione del lavoro
Holzikofenweg 36
CH-3003 Berna
Tel. ++41 58 462 56 56
Fax ++41 58 462 56 00
www.seco.admin.ch
E-Mail: info@seco.admin.ch

Periodicità:

«La situazione sul mercato del lavoro»
è pubblicato mensilmente in italiano, tedesco e francese

Abbonamento:

Segreteria di Stato dell'economia SECO
Direzione del lavoro
Statistiche e analisi del mercato del lavoro
Holzikofenweg 36
CH-3003 Berna

Tel. ++41 58 480 62 73 / ++41 58 480 62 70

Prezzi di abbonamento:

Abbonamento annuale Svizzera: Fr. 60.--
Abbonamento annuale estero: Fr. 84.--

Internet:

www.seco.admin.ch

www.lavoro.swiss

www.amstat.ch (Statistiche e analisi del mercato del lavoro)



INDICE**IN SINTESI**

Cifre in sintesi	5
------------------	---

TABELLE E GRAFICI

T1a: Disoccupati registrati	6
T1b: Tasso di disoccupazione	7
G1: Disoccupati registrati, secondo il sesso, la nazionalità e la durata	7
T2a: Disoccupati registrati secondo i Cantoni	8
T2b: Tasso di disoccupazione secondo i Cantoni	9
T2c: Persone in cerca d'impiego registrate secondo i Cantoni	10
G2: Quota delle persone in cerca d'impiego registrate non disoccupate	12
G3: Persone in cerca d'impiego e disoccupati registrati	13
G4: Quota dei disoccupati di lunga durata sul totale dei disoccupati	13
G5: Tasso di disoccupazione per Cantone	14
G6: Tasso di disoccupazione per Cantone	14
T3: Disoccupati registrati secondo i rami economici	15
T4: Disoccupati registrati secondo i gruppi professionali	16
T5: Disoccupati registrati secondo le classe d'età	17
T6: Disoccupati registrati secondo l'ultima funzione esercitata	18
G7: Disoccupati registrati secondo l'ultima funzione esercitata	18
T7: Disoccupati di lunga durata	19
T8: Disoccupati giovani (15-24 anni)	20
T9: Posti vacanti annunciati	21
T10: Serie cronologica dei disoccupati registrati	22
T11: Serie cronologica del tasso di disoccupazione	22
T12: Serie cronologica delle persone in cerca d'impiego registrate	23
T13: Lavoro ridotto conteggiato	24
G8: Lavoro ridotto, ore di lavoro perse conteggiate	24
T14: Esaurimento del diritto all'indennità di disoccupazione	25
G9: Esaurimento del diritto all'indennità di disoccupazione	25

SPIEGAZIONI	26
--------------------	----

I disoccupati registrati in luglio 2019

Secondo i rilevamenti effettuati dalla Segreteria di Stato dell'economia (SECO), alla fine di luglio 2019 erano iscritti 97'578 disoccupati presso gli uffici regionali di collocamento (URC), ossia 356 in più rispetto al mese precedente. Nel mese in rassegna, il tasso di disoccupazione è rimasto invariato al 2,1%. Rispetto allo stesso mese dell'anno precedente, il numero di disoccupati è diminuito di 8'474 unità (-8,0%).

Disoccupazione giovanile nel mese di luglio 2019

Il numero di giovani disoccupati (15-24 anni) è aumentato di 1'067 unità (+10,9%) arrivando al totale di 10'829, ciò che corrisponde a 978 persone in meno (-8,3%) rispetto allo stesso mese dell'anno precedente.

Disoccupati di 50-64 anni in luglio 2019

Il numero dei disoccupati di 50-64 anni è diminuito di 485 persone (-1,7%), attestandosi a 27'616. In confronto allo stesso mese dell'anno precedente ciò corrisponde a una diminuzione di 2'710 persone (-8,9%).

Persone in cerca d'impiego nel mese di luglio 2019

Complessivamente le persone in cerca d'impiego registrate erano 171'280, 480 in più rispetto al mese precedente e 8'577 (-4,8%) in meno rispetto al corrispondente periodo dell'anno precedente.

Posti vacanti annunciati nel mese di luglio 2019

Il 1° luglio 2018 è stato introdotto in tutta la Svizzera l'obbligo di annunciare i posti vacanti per i generi di professioni con un tasso di disoccupazione pari almeno all'8%. Il numero dei posti annunciati all'URC è aumentato in luglio di 1'050 raggiungendo le 38'236 unità. Dei 38'236 posti, 24'435 sottostavano all'obbligo di annuncio.

Lavoro ridotto conteggiato nel mese di maggio 2019

Nel mese di maggio 2019 sono state colpite dal lavoro ridotto 1'374 persone, ovvero 499 in più (+57,0%) rispetto al mese precedente. Il numero delle aziende colpite è aumentato di 12 unità (+17,1%) portandosi a 82. Il numero delle ore di lavoro perse è aumentato di 27'170 unità (+61,9%), portandosi a 71'054 ore. Nel corrispondente periodo dell'anno precedente (maggio 2018) erano state registrate 58'732 ore perse, ripartite su 909 persone in 87 aziende.

Persone che hanno esaurito il loro diritto all'indennità nel mese di maggio 2019

Secondo i dati provvisori forniti dalle casse di disoccupazione, nel corso del mese di maggio 2019, 2'992 persone hanno esaurito il loro diritto alle prestazioni dell'assicurazione contro la disoccupazione.

Cifre in sintesi

DISOCCUPAZIONE	Luglio 2019	Giugno 2019	Luglio 2018	Variazioni rispetto			
				al mese prec. assoluto in %		all'anno prec. assoluto in %	
- Disoccupati registrati	97'578	97'222	106'052	356	0.4	-8'474	-8.0
- Tasso di disoccupazione	2.1%	2.1%	2.3%	...	- *)	...	-0.2 *)
- Giovani disoccupati **)	10'829	9'762	11'807	1'067	10.9	-978	-8.3
- Tasso di disoccupazione giovanile	2.1%	1.9%	2.3%	...	0.2 *)	...	-0.2 *)
- Disoccupati di 50-64 anni	27'616	28'101	30'326	-485	-1.7	-2'710	-8.9
- Tasso dei disoccupati di 50-64 anni	2.0%	2.1%	2.2%	...	-0.1 *)	...	-0.2 *)
- Disoccupati di lunga durata	13'641	13'909	17'267	-268	-1.9	-3'626	-21.0
- Persone in cerca d'impiego	171'280	170'800	179'857	480	0.3	-8'577	-4.8
POSTI VACANTI ANNUNCIATI	38'236	37'186	30'004	1'050	2.8	8'232	27.4

*) in punti percentuali

**) 15-24 anni

Dal 1991, oltre alla statistica della SECO concernente i disoccupati registrati in Svizzera, viene elaborata una seconda statistica, basata sui dati relativi alla disoccupazione ai sensi dell'ILO: la rilevazione sulle forze di lavoro in Svizzera RIFOS, dell'Ufficio federale di statistica UST. Questa statistica è conforme alle direttive dell'Ufficio internazionale del lavoro (IAA/ILO/BIT) e di EUROSTAT e viene consultata in caso di raffronti internazionali. Le due statistiche si differenziano per il metodo di indagine. A differenza della SECO – che effettua mensilmente una rilevazione totale dei disoccupati registrati presso gli URC – l'UST svolge con una frequenza trimestrale rilevazioni per campionatura mediante interviste telefoniche e stime. Le differenze metodologiche comportano diversità di risultati; tuttavia le informazioni ricavate dalle due statistiche si integrano.

T1a: Disoccupati registrati

Media annua		Giugno 2019		Luglio 2019							
2017	2018			Effettivi	Variazioni rispetto				Entrate/Uscite		
		numero			quota (in %)	al mese precedente		allo stesso mese dell'anno precedente		entrate	uscite
				assoluto		relativo (in %)	assoluto	relativo (in %)			
143142	118103	97222	Totale	97578	100.0	356	0.4	-8474	-8.0	29361	29005
...	...	107360	destagionalizzato ¹⁾	106862	...	-498	-0.5
			Secondo le regioni:								
89505	71993	59329	Svizzera tedesca	59323	60.8	-6	-0.0	-5250	-8.1	17864	17861
53637	46110	37893	Svizzera romanda e Ticino	38255	39.2	362	1.0	-3224	-7.8	11497	11144
			Secondo il sesso:								
63077	52714	43543	donne	44323	45.4	780	1.8	-5123	-10.4	13196	12416
80065	65389	53679	uomini	53255	54.6	-424	-0.8	-3351	-5.9	16165	16589
			Secondo la nazionalità:								
76734	63339	52619	svizzeri	53897	55.2	1278	2.4	-5341	-9.0	15817	14561
66409	54764	44603	stranieri	43681	44.8	-922	-2.1	-3133	-6.7	13544	14444
			Secondo l'età: ²⁾								
17001	13227	9762	15-24 anni	10829	11.1	1067	10.9	-978	-8.3	5415	4217
88318	71825	59277	25-49 anni	59045	60.5	-232	-0.4	-4780	-7.5	17613	17805
37721	32957	28101	50-64 anni	27616	28.3	-485	-1.7	-2710	-8.9	6328	6905
			Secondo la durata del lavoro:								
123840	97909	80140	tempo pieno	80234	82.2	94	0.1	-6016	-7.0	24873	24723
19302	20194	17082	tempo parziale	17344	17.8	262	1.5	-2458	-12.4	4488	4282
			Secondo la durata:								
85826	72872	58608	1-6 mesi	59162	60.6	554	0.9	-1905	-3.1
33978	27288	24705	7-12 mesi	24775	25.4	70	0.3	-2943	-10.6
23339	17943	13909	> 1 anno	13641	14.0	-268	-1.9	-3626	-21.0
			Sec. la situazione dell'impiego:								
138840	112650	91071	impiegato precedentemente	90862	93.1	-209	-0.2	-9104	-9.1
2675	2954	2859	primo impiego	3487	3.6	628	22.0	59	1.7
1628	2499	3292	reinserimento nella vita prof.	3229	3.3	-63	-1.9	571	21.5

Spiegazioni: cfr. pagg. 26-28.

1) Metodo che permette di eliminare la componente stagionale di una serie cronologica. Qui viene impiegata la procedura di destagionalizzazione X-12. La procedura calcola nuovamente la serie con ogni valore supplementare, per cui i valori corretti possono fluttuare da un mese all'altro e sono pertanto indicati in corsivo.

2) 65 anni e più: 88 disoccupati nel luglio 2019.

Su 97578 disoccupati, 6098 persone hanno partecipato a corsi di riqualificazione o di perfezionamento.

T1b: Tasso di disoccupazione

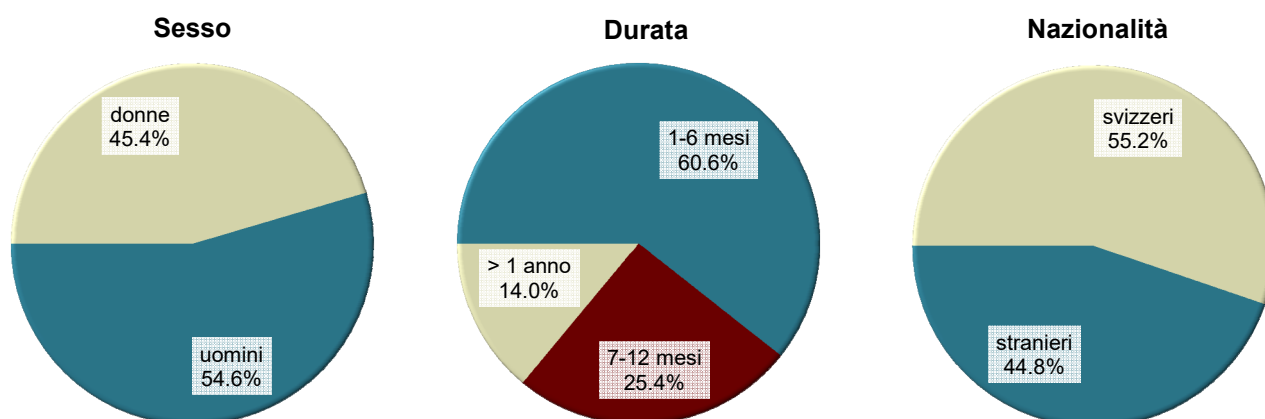
Media annua		Giugno 2019		Luglio 2019		
2017	2018			Tasso CV ¹⁾	Variazioni in punti percentuali	
Tasso				rispetto al mese precedente	allo stesso mese dell'anno precedente	
3.1	2.5	2.1	Totale	2.1 A	-	-0.2
...	...	2.3	destagionalizzato ²⁾	2.3 A	-	...
Secondo le regioni:						
2.7	2.2	1.8	Svizzera tedesca	1.8 A	-	-0.1
4.1	3.5	2.9	Svizzera romanda e Ticino	2.9 A	-	-0.3
Secondo il sesso:						
2.9	2.5	2.0	donne	2.1 A	0.1	-0.2
3.2	2.6	2.2	uomini	2.1 A	-0.1	-0.2
Secondo la nazionalità:						
2.3	1.9	1.6	svizzeri	1.6 A	-	-0.2
5.3	4.4	3.6	stranieri	3.5 A	-0.1	-0.2
Secondo l'età:						
3.2	2.5	1.9	15-24 anni	2.1 A	0.2	-0.2
3.3	2.7	2.2	25-49 anni	2.2 A	-	-0.2
2.8	2.4	2.1	50-64 anni	2.0 A	-0.1	-0.2

Spiegazioni: cfr. pagg. 26-28.

¹⁾ Coefficiente di variazione: A=0.0-1.0%, B=1.1-2.0%, C=2.1-5.0%, D=5.1-10.0%, E=10.1-16.5%, F=16.6-25.0%, G>25%.

²⁾ Metodo che permette di eliminare la componente stagionale di una serie cronologica. Qui viene impiegata la procedura di destagionalizzazione X-12. La procedura calcola nuovamente la serie con ogni valore supplementare, per cui i valori corretti possono fluttuare da un mese all'altro e sono pertanto indicati in corsivo.

G1: Disoccupati registrati, secondo il sesso, la nazionalità e la durata, luglio 2019



T2a: Disoccupati registrati secondo i Cantoni

Media annua		Giugno 2019		Luglio 2019							
2017	2018			Effettivi	Variazioni rispetto				Entrate/Uscite		
Effettivi		al mese precedente			allo stesso mese dell' anno precedente		entrate	uscite			
numero	quota (in %)	assoluto			relativo (in %)	assoluto			relativo (in %)		
143142	118103	97222	Totale	97578	100.0	356	0.4	-8474	-8.0	29361	29005
29111	21793	16882	Zurigo	17167	17.6	285	1.7	-2354	-12.1	4991	4698
14566	10764	9212	Berna	9295	9.5	83	0.9	-243	-2.5	2672	2584
4229	3983	3513	Lucerna	3340	3.4	-173	-4.9	-236	-6.6	1007	1175
195	152	172	Uri	174	0.2	2	1.2	84	93.3	63	61
1566	1215	906	Svitto	888	0.9	-18	-2.0	-193	-17.9	321	346
188	150	146	Obvaldo	135	0.1	-11	-7.5	11	8.9	55	65
271	242	184	Nidvaldo	176	0.2	-8	-4.3	-35	-16.6	75	86
477	379	292	Glarona	269	0.3	-23	-7.9	-111	-29.2	83	104
1644	1486	1289	Zugo	1313	1.3	24	1.9	-81	-5.8	436	409
4549	4455	3736	Friburgo	3839	3.9	103	2.8	-173	-4.3	1378	1276
4123	3349	2531	Soletta	2540	2.6	9	0.4	-451	-15.1	947	944
3726	3362	2902	Basilea-Città	2869	2.9	-33	-1.1	-332	-10.4	698	734
4305	3362	2647	Basilea-Campagna	2613	2.7	-34	-1.3	-392	-13.0	734	768
1402	1367	1152	Sciaffusa	1132	1.2	-20	-1.7	-160	-12.4	263	281
542	461	449	Appenzello esterno	452	0.5	3	0.7	33	7.9	146	139
85	88	85	Appenzello interno	79	0.1	-6	-7.1	2	2.6	19	23
6554	5532	4682	San Gallo	4751	4.9	69	1.5	-471	-9.0	1526	1454
1675	1476	865	Grigioni	791	0.8	-74	-8.6	-138	-14.9	387	463
11462	9735	8802	Argovia	8701	8.9	-101	-1.1	-8	-0.1	2568	2669
3385	3097	2618	Turgovia	2638	2.7	20	0.8	-175	-6.2	873	858
5667	4953	4130	Ticino	4077	4.2	-53	-1.3	-7	-0.2	1194	1251
17942	15081	12800	Vaud	13123	13.4	323	2.5	-688	-5.0	4287	3962
6230	5388	3805	Vallese	3738	3.8	-67	-1.8	-485	-11.5	1476	1541
5173	4233	2897	Neuchâtel	2912	3.0	15	0.5	-1050	-26.5	729	718
12383	10633	9403	Ginevra	9406	9.6	3	0.0	-693	-6.9	2079	2078
1693	1366	1122	Giura	1160	1.2	38	3.4	-128	-9.9	354	318

Spiegazioni: cfr. pagg. 26-28.

T2b: Tasso di disoccupazione secondo i Cantoni

Media annua		Giugno 2019		Luglio 2019		Variazioni in punti percentuali	
2017	2018			Tasso CV ¹⁾			
Tasso					rispetto al mese precedente	allo stesso mese dell'anno precedente	
3.1	2.5	2.1	Totale	2.1 A	-	-0.2	
3.4	2.5	2.0	Zurigo	2.0 A	-	-0.3	
2.5	1.9	1.6	Berna	1.6 A	-	-0.1	
1.8	1.7	1.5	Lucerna	1.4 A	-0.1	-0.1	
1.0	0.8	0.9	Uri	0.9 C	-	0.4	
1.7	1.3	1.0	Svitto	1.0 A	-	-0.2	
0.9	0.7	0.7	Obvaldo	0.6 B	-0.1	-	
1.1	1.0	0.7	Nidvaldo	0.7 B	-	-0.1	
2.1	1.7	1.3	Glarona	1.2 B	-0.1	-0.5	
2.3	2.1	1.8	Zugo	1.9 B	0.1	-0.1	
2.6	2.6	2.2	Friburgo	2.2 A	-	-0.1	
2.7	2.2	1.7	Soletta	1.7 A	-	-0.3	
3.6	3.3	2.8	Basilea-Città	2.8 A	-	-0.3	
2.9	2.2	1.8	Basilea-Campagna	1.7 A	-0.1	-0.3	
3.2	3.2	2.7	Sciaffusa	2.6 B	-0.1	-0.4	
1.8	1.5	1.5	Appenzello esterno	1.5 B	-	0.1	
1.0	1.0	1.0	Appenzello interno	0.9 C	-0.1	-	
2.3	2.0	1.7	San Gallo	1.7 A	-	-0.2	
1.5	1.3	0.8	Grigioni	0.7 A	-0.1	-0.1	
3.0	2.6	2.3	Argovia	2.3 A	-	-	
2.2	2.0	1.7	Turgovia	1.7 A	-	-0.1	
3.3	2.9	2.4	Ticino	2.4 A	-	-	
4.3	3.6	3.1	Vaud	3.2 A	0.1	-0.1	
3.5	3.0	2.1	Vallese	2.1 A	-	-0.3	
5.6	4.5	3.1	Neuchâtel	3.1 A	-	-1.2	
5.0	4.3	3.8	Ginevra	3.8 A	-	-0.3	
4.7	3.8	3.1	Giura	3.2 B	0.1	-0.3	

Spiegazioni: cfr. pagg. 26-28.

¹⁾ Coefficiente di variazione: A=0.0-1.0%, B=1.1-2.0%, C=2.1-5.0%, D=5.1-10.0%, E=10.1-16.5%, F=16.6-25.0%, G>25%.

Se non si tiene conto del peso dell'aiuto cantonale ai disoccupati e dell'assistenza sociale, il tasso di disoccupazione nei seguenti Cantoni sarebbe più basso (pp = punti percentuali):

VD (-0.5 pp), GE (-0.2 pp), ZG (-0.1 pp), SH (-0.1 pp).

T2c: Persone in cerca d'impiego registrate secondo i Cantoni

Media annua		Giugno 2019		Luglio 2019					
2017	2018			Effettivi	Variazioni rispetto				
Effettivi		al mese precedente			allo stesso mese dell'anno precedente				
numero	quota (in %)				assoluto	relativo (in %)	assoluto	relativo (in %)	
206148	191009	170800	Totale	171280	100.0	480	0.3	-8577	-4.8
36226	33044	29291	Zurigo	29634	17.3	343	1.2	-2289	-7.2
19537	17498	15566	Berna	15783	9.2	217	1.4	-523	-3.2
7208	6880	6345	Lucerna	6238	3.6	-107	-1.7	-318	-4.9
350	302	319	Uri	339	0.2	20	6.3	122	56.2
2362	2192	1870	Svitto	1891	1.1	21	1.1	-187	-9.0
344	290	281	Obvaldo	286	0.2	5	1.8	22	8.3
480	451	356	Nidvaldo	382	0.2	26	7.3	-67	-14.9
775	676	566	Glarona	547	0.3	-19	-3.4	-107	-16.4
2739	2499	2210	Zugo	2216	1.3	6	0.3	-211	-8.7
8319	7787	6883	Friburgo	6847	4.0	-36	-0.5	-251	-3.5
6860	6180	5475	Soletta	5500	3.2	25	0.5	-380	-6.5
5519	5186	4682	Basilea-Città	4569	2.7	-113	-2.4	-409	-8.2
5785	5596	5085	Basilea-Campagna	5129	3.0	44	0.9	-344	-6.3
2509	2458	2368	Sciaffusa	2427	1.4	59	2.5	77	3.3
917	804	794	Appenzello esterno	810	0.5	16	2.0	56	7.4
128	127	133	Appenzello interno	131	0.1	-2	-1.5	22	20.2
10939	9841	9213	San Gallo	9253	5.4	40	0.4	-83	-0.9
3192	2640	1730	Grigioni	1612	0.9	-118	-6.8	-315	-16.3
15960	15310	14713	Argovia	14819	8.7	106	0.7	55	0.4
5997	5684	5202	Turgovia	5269	3.1	67	1.3	-102	-1.9
9239	8901	8143	Ticino	8131	4.7	-12	-0.1	248	3.1
25706	24447	22107	Vaud	22248	13.0	141	0.6	-962	-4.1
9766	8957	6746	Vallese	6609	3.9	-137	-2.0	-715	-9.8
6858	6048	4801	Neuchâtel	4769	2.8	-32	-0.7	-1043	-17.9
15970	15150	14171	Ginevra	14053	8.2	-118	-0.8	-689	-4.7
2465	2062	1750	Giura	1788	1.0	38	2.2	-184	-9.3

Spiegazioni: cfr. pagg. 26-28.

Luglio
2019

Situazione dell'impiego delle persone in cerca d'impiego non disoccupate 1)

Cantoni	Programmi di occupazione temporanea	Variazioni rispetto al mese precedente		Riqualificazione/perfezionamento 2)	Variazioni rispetto al mese precedente		Guadagno intermedio	Variazioni rispetto al mese precedente		Altre persone in cerca d'impiego non disoccupate	Variazioni rispetto al mese precedente	
		assoluto	relativo (in %)		assoluto	relativo (in %)		assoluto	relativo (in %)		assoluto	relativo (in %)
CH	6866	-1481	-17.7	674	-105	-13.5	37092	355	1.0	29070	1355	4.9
ZH	824	-216	-20.8	-	-1	-100.0	5196	1	0.0	6447	274	4.4
BE	423	-56	-11.7	1	-	-	3047	80	2.7	3017	110	3.8
LU	301	-49	-14.0	4	3	300.0	1317	7	0.5	1276	105	9.0
UR	41	-2	-4.7	-	-	-	73	12	19.7	51	8	18.6
SZ	139	-26	-15.8	-	-	-	347	3	0.9	517	62	13.6
OW	25	-9	-26.5	-	-	-	51	2	4.1	75	23	44.2
NW	41	-3	-6.8	-	-	-	56	2	3.7	109	35	47.3
GL	23	-6	-20.7	2	-	-	138	6	4.5	115	4	3.6
ZG	106	-33	-23.7	-	-	-	328	1	0.3	469	14	3.1
FR	387	-171	-30.6	-	-	-	1734	-4	-0.2	887	36	4.2
SO	157	-75	-32.3	1	-5	-83.3	1514	37	2.5	1288	59	4.8
BS	115	-41	-26.3	-	-	-	968	5	0.5	617	-44	-6.7
BL	159	-10	-5.9	38	-20	-34.5	1173	14	1.2	1146	94	8.9
SH	124	-7	-5.3	4	-6	-60.0	541	25	4.8	626	67	12.0
AR	27	-3	-10.0	2	-	-	155	9	6.2	174	7	4.2
AI	1	-1	-50.0	-	-	-	26	-1	-3.7	25	6	31.6
SG	313	-89	-22.1	108	2	1.9	1998	15	0.8	2083	43	2.1
GR	185	-15	-7.5	-	-	-	442	-3	-0.7	194	-26	-11.8
AG	304	-111	-26.7	-	-	-	3447	92	2.7	2367	226	10.6
TG	260	-83	-24.2	-	-	-	1236	45	3.8	1135	85	8.1
TI	607	-72	-10.6	1	-	-	2271	78	3.6	1175	35	3.1
VD	1064	-246	-18.8	370	-41	-10.0	5322	-4	-0.1	2369	109	4.8
VS	450	-84	-15.7	80	-12	-13.0	1773	8	0.5	568	18	3.3
NE	208	-30	-12.6	-	-	-	944	-25	-2.6	705	8	1.1
GE	517	-38	-6.8	63	-25	-28.4	2671	-49	-1.8	1396	-9	-0.6
JU	65	-5	-7.1	-	-	-	324	-1	-0.3	239	6	2.6

Spiegazioni: cfr. pagg. 26-28.

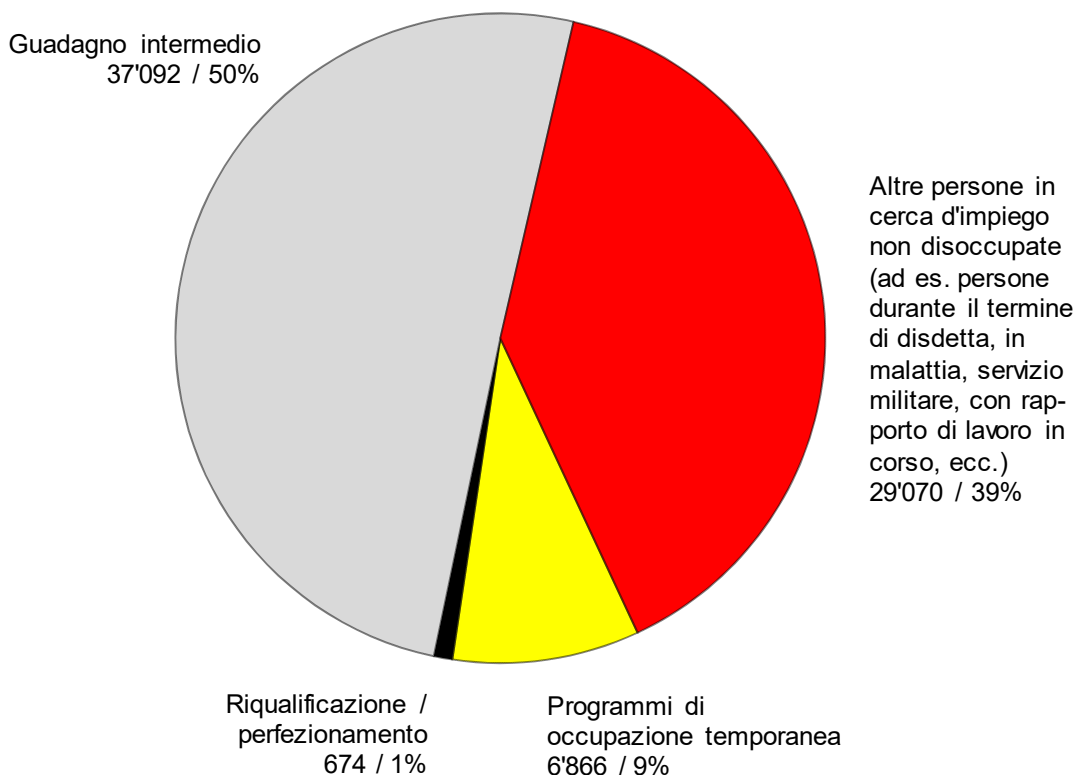
- 1) Persone in cerca d'impiego registrate meno disoccupati registrati = persone in cerca d'impiego non disoccupate.
2) Sono incluse le persone non idonee al collocamento per la durata dei corsi di riqualificazione o di perfezionamento, secondo l'articolo 60 capoverso 4 della legge sull'assicurazione contro la disoccupazione.

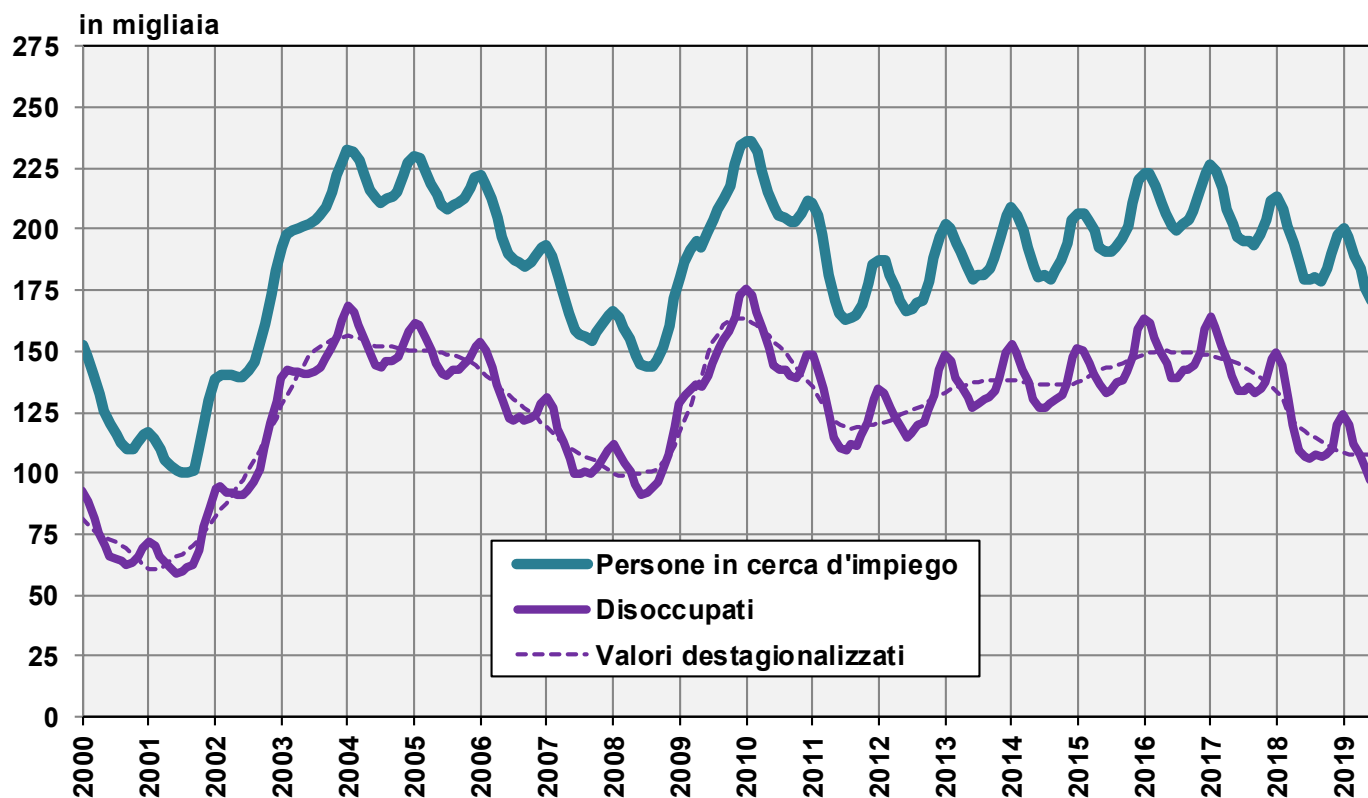
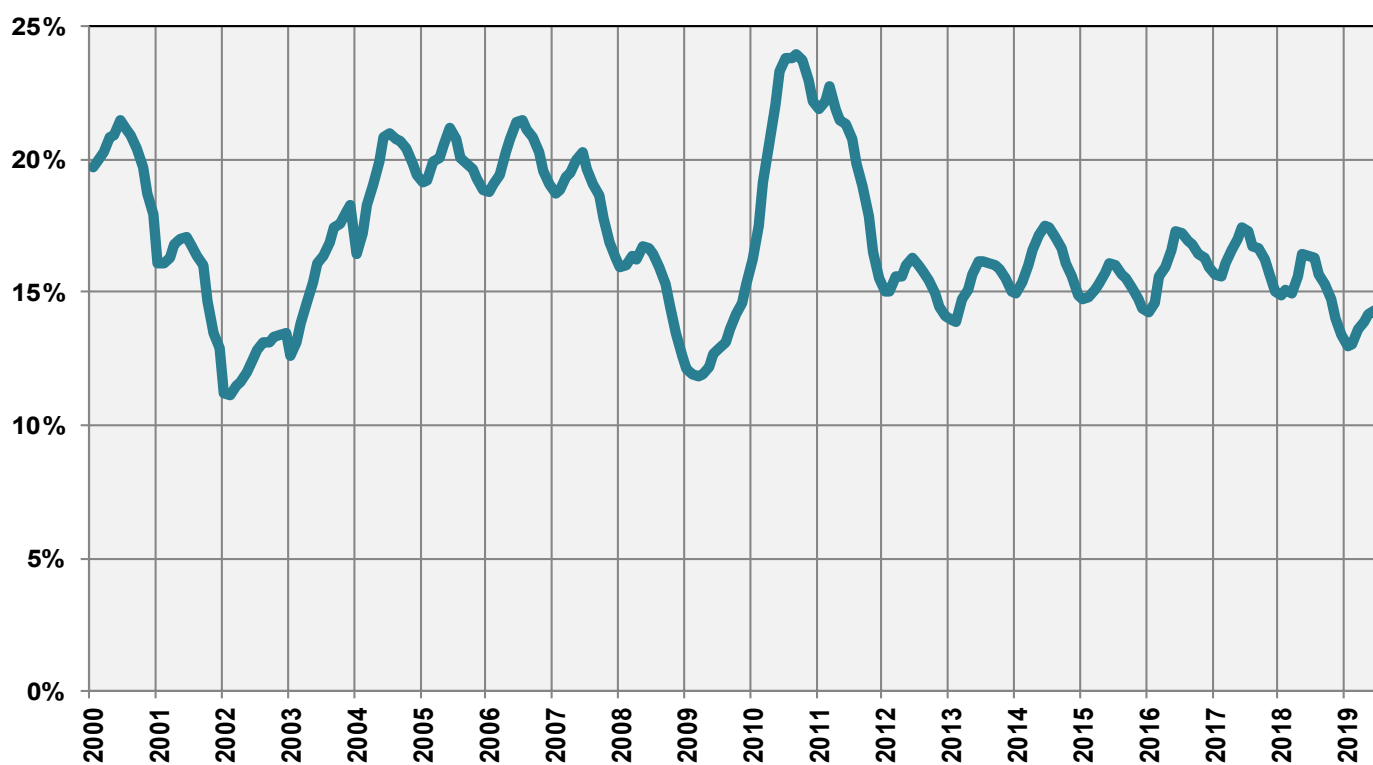
Persone in cerca d'impiego registrate non disoccupate

Le **persone in cerca d'impiego non disoccupate** sono le persone registrate presso un ufficio regionale di collocamento che - a differenza dei disoccupati - non sono immediatamente disponibili per il collocamento o hanno un lavoro.

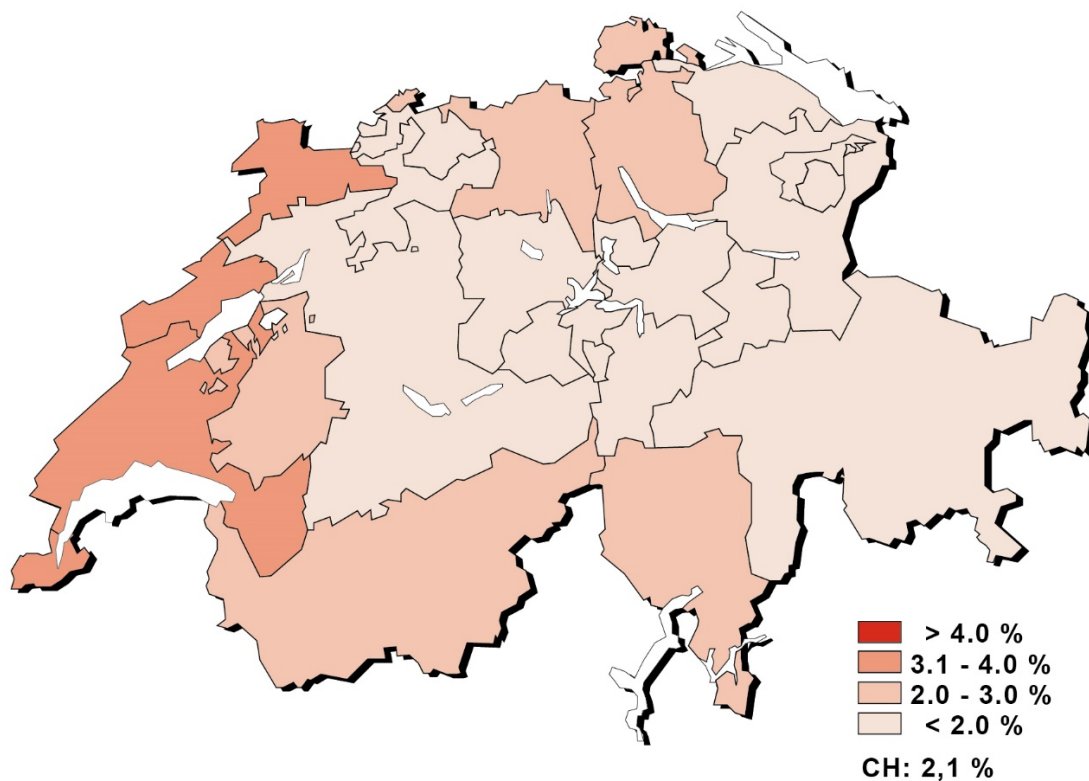
- Le persone in cerca d'impiego registrate non disoccupate corrispondono alla differenza fra il totale delle persone in cerca d'impiego registrate e i disoccupati.
- Le persone in cerca d'impiego registrate non disoccupate sono ripartite fra le categorie seguenti: persone che partecipano ad un programma per l'occupazione temporanea, persone in fase di riqualificazione o di perfezionamento, persone che hanno un guadagno intermedio e altre persone in cerca d'impiego.

G2: Quota delle persone in cerca d'impiego registrate non disoccupate (totale: 73'702) luglio 2019

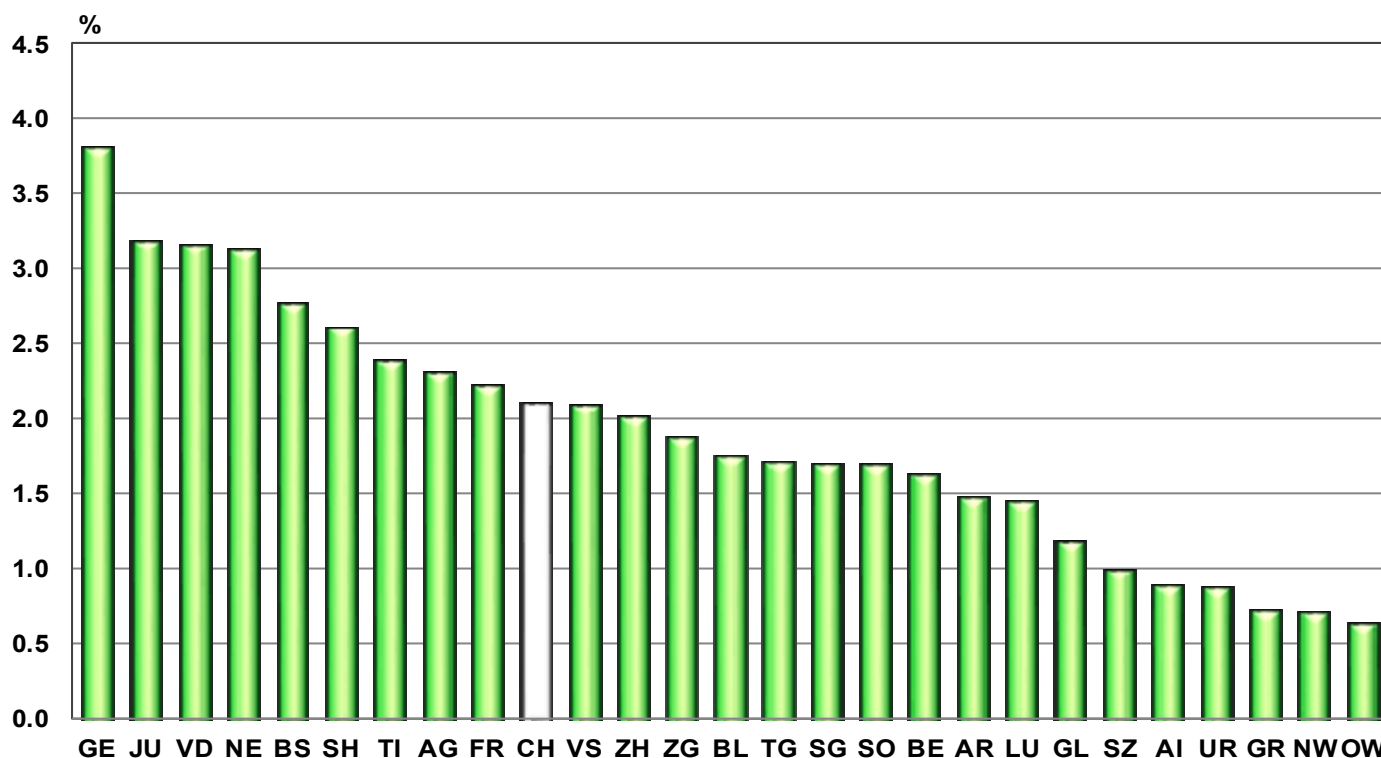


G3: Persone in cerca d'impiego e disoccupati registrati**G4: Quota dei disoccupati di lunga durata sul totale dei disoccupati**

G5: Tasso di disoccupazione per Cantone, luglio 2019



G6: Tasso di disoccupazione per Cantone, luglio 2019



T3: Disoccupati registrati secondo i rami economici ¹⁾

Media annua		Giugno 2019			Luglio 2019						
2017	2018				Effettivi		Variazioni rispetto				
					al mese precedente		allo stesso mese dell'anno precedente				
			numero	tasso ²⁾ CV ³⁾	assoluto	relativo (in %)	assoluto	relativo (in %)			
143142	118103	97222		Totale	97578		356	0.4	-8474	-8.0	
1240	1067	703	A	Settore 1 (Agricoltura, selvicoltura e pesca)	671	0.6	A	-32	-4.6	-112	-14.3
35585	28130	22200	B-F	Settore 2 (Industria)	21562	2.5	A	-638	-2.9	-960	-4.3
99808	83780	70071	G-T	Settore 3 (Servizi)	70777	2.3	A	706	1.0	-6644	-8.6
1240	1067	703	A 01-03	Agricoltura, selvicoltura e pesca	671	0.6	A	-32	-4.6	-112	-14.3
99	71	53	B 05-09	Attività estrattive	48	1.2	C	-5	-9.4	-7	-12.7
3052	2572	2349	C 10-12	Industrie alimentari, delle bevande, del tabacco	2291	3.1	B	-58	-2.5	-39	-1.7
413	304	282	C 13-14	Tessili e abbigliamento	301	3.1	C	19	6.7	21	7.5
74	55	50	C 15	Industria del cuoio e scarpe	48	3.3	D	-2	-4.0	-10	-17.2
915	746	535	C 16	articoli in legno, sughero, paglia e intreccio	544	1.5	B	9	1.7	-42	-7.2
1122	861	728	C 17-18	Industria della carta, stampa	714	2.9	B	-14	-1.9	-76	-9.6
1476	1341	1251	C 19-21	Prodotti chimici, raffinazione del petrolio	1304	2.5	B	53	4.2	52	4.2
1047	763	649	C 22	Articoli in gomma e materie plastiche	596	3.2	C	-53	-8.2	-88	-12.9
624	544	469	C 23	Prodotti in vetro, in ceramica e in cemento	458	3.0	C	-11	-2.3	4	0.9
3322	2413	2135	C 24-25	Metallurgia e prodotti in metallo	2129	2.6	A	-6	-0.3	-37	-1.7
4090	3009	2757	C 26-27	Elettrotecnica, elettronica, orologi e ottica	2836	2.7	A	79	2.9	-3	-0.1
1747	1120	1101	- C 2652	- Orologi	1141	3.9	B	40	3.6	46	4.2
1922	1341	1137	C 28	Produzione di macchinari e apparecchiature	1153	1.7	B	16	1.4	-86	-6.9
418	359	328	C 29-30	Fabbricazione di veicoli	320	2.5	C	-8	-2.4	-20	-5.9
1631	1229	1108	C 31-33	Mobili; Riparazione di macchine	1086	2.5	B	-22	-2.0	-45	-4.0
378	303	252	D 35	Fornitura di energia	242	0.9	B	-10	-4.0	-41	-14.5
432	384	315	E 36-39	Riciclaggio; Raccolta, tratta. e fornit. di acqua	298	1.9	C	-17	-5.4	-48	-13.9
14570	11835	7802	F 41-43	Costruzioni 4)	7194	2.5	A	-608	-7.8	-495	-6.4
21273	17576	14600	G 45-47	Commercio; riparazione di auto, settore auto	14622	2.7	A	22	0.2	-1734	-10.6
2444	2019	1632	G 45	Commercio, riparazione di auto	1690	2.2	A	58	3.6	-212	-11.1
8242	6756	5739	G 46	Commercio all'ingrosso	5700	2.9	A	-39	-0.7	-548	-8.8
10587	8801	7229	G 47	Commercio al dettaglio	7232	2.8	A	3	0.0	-974	-11.9
5742	4942	4271	H 49-53	Traffico e trasporti	4166	2.3	A	-105	-2.5	-200	-4.6
12910	10331	7767	I 55-56	Alloggio e ristorazione	7346	3.9	A	-421	-5.4	-1218	-14.2
4743	3974	3627	J 58-63	Informazione e comunicazione	3712	2.6	A	85	2.3	-186	-4.8
2399	2067	1991	- J 62	- Informatica	2012	2.6	A	21	1.1	-16	-0.8
7226	6103	5500	K 64-66	Attività finanziarie e assicurative	5576	2.3	A	76	1.4	-350	-5.9
3999	3418	3044	- K 64	- Banche	3090	2.4	A	46	1.5	-252	-7.5
1111	927	788	- K 65	- Assicurazioni	782	1.6	B	-6	-0.8	-71	-8.3
1374	1188	1044	L 68	Attività immobiliari	1024	2.1	B	-20	-1.9	-73	-6.7
10211	8924	7798	M 69-75	Attività professionali, scientifiche e tecniche	7863	2.1	A	65	0.8	-695	-8.1
599	551	462	- M 72	- Ricerca e sviluppo	461	2.3	C	-1	-0.2	-65	-12.4
9780	7544	5953	N 77-82	Attività amministrative e di servizi di supporto 4)	5742	-211	-3.5	-709	-11.0
3455	2935	2370	O 84	Amministrazione pubblica, assicurazione sociale	2604	1.2	A	234	9.9	-184	-6.6
4612	3828	3090	P 85	Istruzione	3686	1.4	A	596	19.3	-293	-7.4
11831	10574	8901	Q 86-88	Sanità e assistenza sociale	9221	1.6	A	320	3.6	-808	-8.1
1895	1712	1560	R 90-93	Attività artistiche, di intrattenimento e divertimento	1577	2.5	B	17	1.1	51	3.3
3549	3067	2567	S 94-96	Altre attività di servizi	2660	2.0	A	93	3.6	-210	-7.3
1207	1082	1023	T 97-98	famiglie private con personale domestico	978	-45	-4.4	-35	-3.5
6510	5126	4248		Non specificato, altri	4568	320	7.5	-758	-14.2

Spiegazioni: cfr. pagg. 26-28.

1) Classificazione dei rami economici secondo NOGA 2008.

2) Dei 4'636'100 di persone attive secondo il pooling 2015-2017 circa 500'813 non appartengono a nessun ramo economico.

Tra queste vi sono 238'264 persone non occupate. Pertanto i tassi di disoccupazione secondo i rami economici sono stati lievemente sovrastimati e non sono direttamente paragonabili agli altri tassi di disoccupazione della statistica del mercato del lavoro della SECO.

3) Coefficiente di variazione: A=0.0-1.0%, B=1.1-2.0%, C=2.1-5.0%, D=5.1-10.0%, E=10.1-16.5%, F=16.6-25.0%, G>25%.

4) Non è possibile calcolare il tasso di disoccupazione delle attività economiche NOGA N da 77 a 82, perché il gruppo NOGA 78 «Attività di collocamento privato» comprende anche disoccupati appartenenti ad altre attività economiche.

T4: Disoccupati registrati secondo i gruppi professionali ¹⁾

Media annua		Giugno				Luglio					
2017	2018	2019				2019					
Effettivi						Effettivi		Variazioni rispetto			
								al mese precedente		allo stesso mese dell'anno precedente	
						numero	tasso ²⁾ CV ³⁾	assoluto	relativo (in %)	assoluto	relativo (in %)
143142	118103	97222			Totale	97578		356	0.4	-8474	-8.0
2235	1835	1028	11		Agricoltura, selvicoltura e allevamento	1017	0.9 A	-11	-1.1	-116	-10.2
1022	860	718	21		Industria alimentare, bevande e tabacco	712	2.0 B	-6	-0.8	-78	-9.9
413	320	262	22		Industria tessile e cuoio	264	1.8 C	2	0.8	-27	-9.3
34	22	15	23		Lavorazione della ceramica e del vetro	15	1.2 D	-	-	-12	-44.4
3934	2613	2110	24		Lavorazione dei metalli e costruzione di macchine	2078	2.0 A	-32	-1.5	-198	-8.7
2893	2006	1715	25		Elettrotecnica, elettronica, industria orologiera, costruzione di veicoli e apparecchi	1812	2.1 A	97	5.7	-22	-1.2
930	688	480	26		Industria del legno e della carta	500	1.3 B	20	4.2	-16	-3.1
592	455	391	27		Industria grafica	407	3.0 C	16	4.1	-20	-4.7
627	534	479	28		Trattamento chimico e delle materie sintetiche	518	2.5 C	39	8.1	10	2.0
7004	6061	5649	29		Altre professioni del settore industriale ⁴⁾	5459	9.0 B	-190	-3.4	-86	-1.6
2161	1790	1578	31		Ingegneri	1622	1.4 A	44	2.8	-83	-4.9
1075	931	770	32		Tecnici	750	1.1 B	-20	-2.6	-133	-15.1
2222	1708	1440	33-34		Disegnatori tecnici	1443	1.7 A	3	0.2	-104	-6.7
1751	1354	1057	35		Macchinisti	983	3.1 B	-74	-7.0	63	6.8
3157	2676	2381	36		Informatica	2454	2.1 A	73	3.1	-184	-7.0
12970	10080	6188	41		Professioni dell'edilizia	5612	2.6 A	-576	-9.3	-463	-7.6
110	94	62	42		Prof. delle industrie estrattive, della lavorazione della pietra e della produzione di materiale da costruzione	61	2.1 D	-1	-1.6	-5	-7.6
14490	12103	10290	51		Professioni commerciali e della vendita	10335	3.3 A	45	0.4	-1192	-10.3
3228	2874	2654	52		Pubblicità e marketing, turismo e ammin. fiduciaria	2631	2.6 A	-23	-0.9	-155	-5.6
4405	3593	3013	53		Professioni dei trasporti e della circolazione	2862	2.2 A	-151	-5.0	-171	-5.6
892	753	667	54		Professioni delle poste e delle telecomunicazioni	663	2.7 B	-4	-0.6	-55	-7.7
15994	13075	10233	61		Professioni alberghiere e dell'economia domestica ⁵⁾	9761	4.5 A	-472	-4.6	-1391	-12.5
7447	6162	5027	62		Professioni della pulizia e dei servizi personali	4822	2.6 A	-205	-4.1	-607	-11.2
8576	7752	7260	71		Imprenditori, direttori e funzionari dirigenti	7472	1.9 A	212	2.9	-89	-1.2
17627	14740	12313	72		Professioni commerciali e amministrative	12589	2.7 A	276	2.2	-1256	-9.1
2987	2607	2405	73		Esperti bancari e assicurativi dipl.	2416	2.8 A	11	0.5	-102	-4.1
1187	975	858	74		Professioni relative alla sicurezza	842	1.5 B	-16	-1.9	-45	-5.1
821	742	629	75		Professioni giuridiche	691	1.7 B	62	9.9	-39	-5.3
1161	1022	892	81		Professioni dei mass-media e simili	904	1.8 B	12	1.3	-88	-8.9
1494	1226	1062	82		Professioni artistiche e simili	1099	2.1 B	37	3.5	-136	-11.0
5253	4458	3539	83-84		Assistenza sociale e spirituale e educazione	4021	1.1 A	482	13.6	-500	-11.1
1708	1487	1259	85		Scienze sociali, umanistiche e naturali	1341	3.3 B	82	6.5	-113	-7.8
5877	5263	4347	86		Professioni della sanità	4428	1.2 A	81	1.9	-522	-10.5
322	271	270	87		Sport e divertimento	302	3.0 C	32	11.9	20	7.1
715	663	633	91		Professioni del settore dei servizi n.i.a.	631	1.2 B	-2	-0.3	-14	-2.2
3599	2579	2191	92-93		Altre professioni	2080	-111	-5.1	-246	-10.6
2233	1736	1357			Non specificato	1981	624	46.0	-299	-13.1

Spiegazioni: cfr. pagg. 26-28.

1) Classificazione dei gruppi professionali secondo la NSP 2000 dell'Ufficio federale di statistica.

2) Dei 4'636'100 di persone attive secondo il pooling 2015-2017 435'348 non hanno fornito indicazioni sulla professione svolta.

Tra queste vi sono 238'264 persone non occupate. Pertanto i tassi di disoccupazione secondo le professioni sono stati lievemente sovrastimati e non sono direttamente paragonabili agli altri tassi di disoccupazione della statistica del mercato del lavoro della SECO.

3) Coefficiente di variazione: A=0.0-1.0%, B=1.1-2.0%, C=2.1-5.0%, D=5.1-10.0%, E=10.1-16.5%, F=16.6-25.0%, G>25%.

4) Di questo gruppo professionale fanno parte soprattutto professioni che richiedono scarse qualifiche e lavori ausiliari.

5) Di cui 1280 persone (luglio 2019) nell'economia domestica.

T5: Disoccupati registrati secondo le classe d'età

Media annua		Giugno 2019		Luglio 2019								
2017	2018			Effettivi	Effettivi		Variazioni rispetto				Entrate/Uscite	
			numero		tasso CV ¹⁾	al mese precedente		allo stesso mese dell'anno precedente		entrate	uscite	
				assoluto		relativo (in %)	assoluto	relativo (in %)				
143142	118103	97222	Totale	97578	2.1	A	356	0.4	-8474	-8.0	29361	29005
4026	3242	2352	15-19 anni	3308	1.9	A	956	40.6	-203	-5.8	2227	1187
12975	9985	7410	20-24 anni	7521	2.2	A	111	1.5	-775	-9.3	3188	3030
18670	14984	12120	25-29 anni	12127	2.4	A	7	0.1	-1053	-8.0	4197	4103
19884	16103	13327	30-34 anni	13288	2.5	A	-39	-0.3	-1052	-7.3	4011	4034
17977	14696	12395	35-39 anni	12312	2.3	A	-83	-0.7	-713	-5.5	3488	3636
15928	13150	10768	40-44 anni	10708	2.1	A	-60	-0.6	-1115	-9.4	2996	3010
15859	12893	10667	45-49 anni	10610	1.8	A	-57	-0.5	-847	-7.4	2921	3022
15700	13191	10711	50-54 anni	10465	1.8	A	-246	-2.3	-1400	-11.8	2823	3066
12752	11169	9768	55-59 anni	9559	2.0	A	-209	-2.1	-703	-6.9	2234	2490
9270	8597	7622	60-64 anni	7592	2.6	A	-30	-0.4	-607	-7.4	1271	1349
102	94	82	65 anni e più²⁾	88	6	7.3	-6	-6.4	5	78
			Uomini									
80065	65389	53679	Totale	53255	2.1	A	-424	-0.8	-3351	-5.9	16165	16589
2308	1870	1442	15-19 anni	2001	2.1	A	559	38.8	-48	-2.3	1322	722
7233	5472	4114	20-24 anni	4041	2.3	A	-73	-1.8	-272	-6.3	1705	1756
9701	7683	6162	25-29 anni	6054	2.4	A	-108	-1.8	-342	-5.3	2138	2198
10476	8297	6721	30-34 anni	6613	2.3	A	-108	-1.6	-383	-5.5	2095	2188
9804	7945	6528	35-39 anni	6333	2.2	A	-195	-3.0	-393	-5.8	1860	2089
8894	7275	5949	40-44 anni	5881	2.1	A	-68	-1.1	-411	-6.5	1682	1725
9039	7318	6075	45-49 anni	5942	1.9	A	-133	-2.2	-360	-5.7	1610	1759
9080	7500	6057	50-54 anni	5957	1.9	A	-100	-1.7	-554	-8.5	1623	1718
7608	6557	5735	55-59 anni	5577	2.1	A	-158	-2.8	-262	-4.5	1319	1504
5822	5378	4814	60-64 anni	4768	2.9	A	-46	-1.0	-320	-6.3	806	852
101	93	82	65 anni e più²⁾	88	6	7.3	-6	-6.4	5	78
			Donne³⁾									
63077	52714	43543	Totale	44323	2.1	A	780	1.8	-5123	-10.4	13196	12416
1718	1372	910	15-19 anni	1307	1.6	A	397	43.6	-155	-10.6	905	465
5742	4513	3296	20-24 anni	3480	2.0	A	184	5.6	-503	-12.6	1483	1274
8969	7301	5958	25-29 anni	6073	2.5	A	115	1.9	-711	-10.5	2059	1905
9407	7806	6606	30-34 anni	6675	2.7	A	69	1.0	-669	-9.1	1916	1846
8173	6751	5867	35-39 anni	5979	2.5	A	112	1.9	-320	-5.1	1628	1547
7034	5875	4819	40-44 anni	4827	2.0	A	8	0.2	-704	-12.7	1314	1285
6821	5575	4592	45-49 anni	4668	1.7	A	76	1.7	-487	-9.4	1311	1263
6620	5692	4654	50-54 anni	4508	1.7	A	-146	-3.1	-846	-15.8	1200	1348
5144	4612	4033	55-59 anni	3982	1.8	A	-51	-1.3	-441	-10.0	915	986
3448	3218	2808	60-64 anni	2824	2.3	A	16	0.6	-287	-9.2	465	497

Spiegazioni: cfr. pagg. 26-28.

1) Coefficiente di variazione: A=0.0-1.0%, B=1.1-2.0%, C=2.1-5.0%, D=5.1-10.0%, E=10.1-16.5%, F=16.6-25.0%, G>25%.

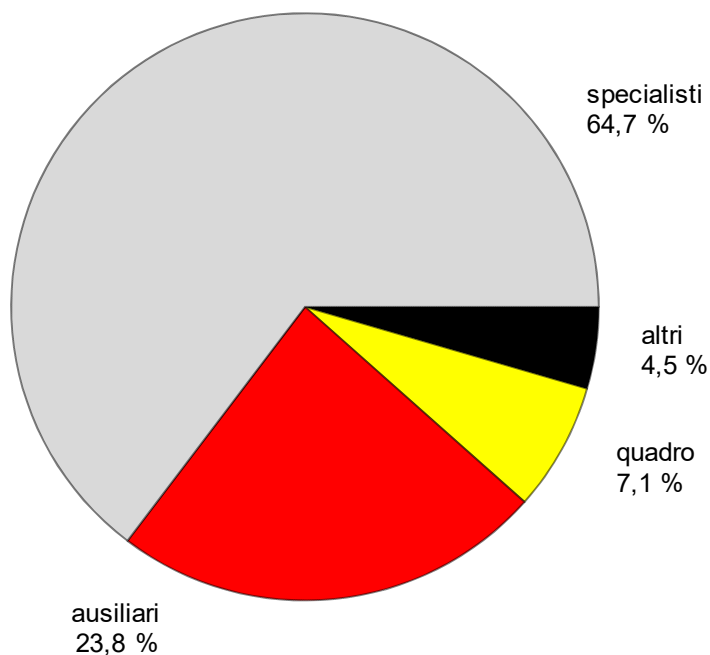
2) Tasso di disoccupazione non presentando per motivi statistici.

3) 64 anni e più: 69 disoccupati nel luglio 2019.

T6: Disoccupati registrati secondo l'ultima funzione esercitata

Media annua		Giugno 2019		Luglio 2019							
2017	2018			Effettivi	Variazioni rispetto				Entrate/Uscite		
Effettivi		numero			quota (in %)	al mese precedente		allo stesso mese dell'anno precedente		entrate	uscite
				assoluto		relativo (in %)	assoluto	relativo (in %)			
143142	118103	97222		Totale	97578	100.0	356	0.4	-8474	-8.0	29361
450	378	323	indipendente	333	0.3	10	3.1	-18	-5.1	91	82
8329	7293	6813	quadro	6906	7.1	93	1.4	-231	-3.2	1314	1243
90365	75265	62556	specialista	63109	64.7	553	0.9	-5194	-7.6	18527	18046
38925	31033	24296	ausiliario	23178	23.8	-1118	-4.6	-2741	-10.6	7178	8255
2670	2194	1665	apprendista	1895	1.9	230	13.8	-113	-5.6	925	663
827	708	604	praticante	658	0.7	54	8.9	6	0.9	276	215
1515	1188	941	allievo, studente	1475	1.5	534	56.7	-174	-10.6	1045	497
62	44	24	lavoratore a domicilio	24	0.0	-	-	-9	-27.3	5	4
-	-	-	non specificato	-	-	-	-	-	-	-	-

Spiegazioni: cfr. pagg. 26-28.

**G7: Disoccupati registrati secondo l'ultima funzione esercitata
luglio 2019**

T7: Disoccupati di lunga durata

Media annua		Giugno 2019		Luglio 2019						
2017	2018			Effettivi	Variazioni rispetto				Quota del totale dei disoccu- pati (in %)	
		al mese precedente			allo stesso mese dell'anno precedente					
numero	quota (in %)	assoluto		relativo (in %)	assoluto	relativo (in %)				
23339	17943	13909	Totale	13641	100.0	-268	-1.9	-3626	-21.0	14.0
			Secondo le regioni:							
14153	10200	7879	Svizzera tedesca	7699	56.4	-180	-2.3	-1912	-19.9	13.0
9186	7743	6030	Svizzera romanda e Ticino	5942	43.6	-88	-1.5	-1714	-22.4	15.5
			Secondo il sesso:							
10143	7967	6172	donne	6100	44.7	-72	-1.2	-1590	-20.7	13.8
13196	9976	7737	uomini	7541	55.3	-196	-2.5	-2036	-21.3	14.2
			Secondo la nazionalità:							
12944	10235	8170	svizzeri	8070	59.2	-100	-1.2	-1908	-19.1	15.0
10395	7708	5739	stranieri	5571	40.8	-168	-2.9	-1718	-23.6	12.8
			Secondo l'età:							
401	214	146	15-24 anni	146	1.1	-	-	-51	-25.9	1.3
12639	9095	6719	25-49 anni	6564	48.1	-155	-2.3	-2088	-24.1	11.1
10227	8571	6996	50-64 anni	6877	50.4	-119	-1.7	-1476	-17.7	24.9
			Secondo determinati gruppi professionali:							
721	432	278	lavorazione dei metalli e costruz. di macchine	255	1.9	-23	-8.3	-167	-39.6	12.3
505	313	194	elettrotecnica, elettronica, industria orologiera, costruzione di veicoli e apparecchi	199	1.5	5	2.6	-84	-29.7	11.0
1503	1118	904	altre professioni del settore industriale	900	6.6	-4	-0.4	-165	-15.5	16.5
557	474	393	informatica	387	2.8	-6	-1.5	-89	-18.7	15.8
1498	916	574	edilizia	492	3.6	-82	-14.3	-260	-34.6	8.8
2447	1939	1544	professioni commerciali e della vendita	1521	11.2	-23	-1.5	-353	-18.8	14.7
533	461	416	pubblicità e marketing, turismo e amministr.az. fiduciaria	395	2.9	-21	-5.0	-75	-16.0	15.0
812	585	445	professioni dei trasporti e della circolazione	419	3.1	-26	-5.8	-121	-22.4	14.6
2286	1718	1285	prof. alberghiere e dell'economia domestica	1260	9.2	-25	-1.9	-393	-23.8	12.9
1422	1069	788	professioni della pulizia e dei servizi personali	751	5.5	-37	-4.7	-264	-26.0	15.6
1580	1370	1186	Imprenditori, direttori e funzionari dirigenti	1213	8.9	27	2.3	-156	-11.4	16.2
2863	2339	1818	professioni commerciali e amministrative	1787	13.1	-31	-1.7	-510	-22.2	14.2
571	551	477	esperti bancari e assicurativi dipl.	468	3.4	-9	-1.9	-66	-12.4	19.4
786	637	510	assistenza sociale e spirituale e educazione	527	3.9	17	3.3	-133	-20.2	13.1
731	639	496	professioni della sanità	488	3.6	-8	-1.6	-145	-22.9	11.0

Spiegazioni: cfr. pagg. 26-28.

T8: Disoccupati giovani (15-24 anni)

Media annua		Giugno 2019		Luglio 2019								
2017	2018			Effettivi	Variazioni rispetto				Tasso CV ¹⁾	Variazioni in punti percentuali		
Effettivi				al mese precedente		allo stesso mese dell'anno precedente						
			numero	assoluto	relativo (in %)	assoluto	relativo (in %)		rispetto al mese prec.	allo stesso mese dell' prec.		
17001	13227	9762	Totale	10829	1067	10.9	-978	-8.3	2.1	A	0.2	-0.2
			Secondo le regioni:									
11262	8507	6338	Svizzera tedesca	7214	876	13.8	-446	-5.8	1.8	A	0.2	-0.2
5739	4720	3424	Svizzera romanda e Ticino	3615	191	5.6	-532	-12.8	2.7	A	0.3	-0.4
			Secondo il sesso:									
7460	5885	4206	donne	4787	581	13.8	-658	-12.1	1.9	A	0.2	-0.3
9541	7343	5556	uomini	6042	486	8.7	-320	-5.0	2.2	A	0.2	-0.1
			Secondo la nazionalità:									
11232	8702	6311	svizzeri	7049	738	11.7	-745	-9.6	1.7	A	0.2	-0.2
5769	4525	3451	stranieri	3780	329	9.5	-233	-5.8	3.6	A	0.3	-0.2
			Secondo l'età:									
4026	3242	2352	15-19 anni	3308	956	40.6	-203	-5.8	1.9	A	0.6	-0.1
12975	9985	7410	20-24 anni	7521	111	1.5	-775	-9.3	2.2	A	0.1	-0.2
			Secondo la durata:									
13915	11196	8012	1-6 mesi	9141	1129	14.1	-644	-6.6
2685	1817	1604	7-12 mesi	1542	-62	-3.9	-283	-15.5
401	214	146	> 1 anno	146	-	-	-51	-25.9
			Secondo determinate funzioni:									
9658	7465	5233	specialista	5631	398	7.6	-498	-8.1
3432	2656	2156	ausiliario	2052	-104	-4.8	-180	-8.1
2280	1831	1390	apprendista	1592	202	14.5	-90	-5.4
415	337	251	praticante	288	37	14.7	-33	-10.3
1172	907	702	allievo, studente	1239	537	76.5	-170	-12.1

Spiegazioni: cfr. pagg. 26-28.

¹⁾ Coefficiente di variazione: A=0.0-1.0%, B=1.1-2.0%, C=2.1-5.0%, D=5.1-10.0%, E=10.1-16.5%, F=16.6-25.0%, G>25%.

T9: Posti vacanti annunciati

Media annua		Giugno 2019		Luglio 2019							
2017	2018			Effettivi	Variazioni rispetto				Entrate/Uscite		
		al mese precedente			allo stesso mese dell'anno precedente		entrate 1)	uscite			
				numero	quota (in %)	assoluto			relativo (in %)	assoluto	relativo (in %)
11991	23039	37186	Totale ²⁾	38236	100.0	1050	2.8	8232	27.4	29955	28905
...	...	36565	destagionalizzato ³⁾	36489	...	-76	-0.2
			Sec. la durata dell'impiego:								
9692	19177	30628	tempo pieno	31827	83.2	1199	3.9	6415	25.2	24829	23611
2299	3862	6558	tempo parziale	6409	16.8	-149	-2.3	1817	39.6	5126	5294
			Secondo i cantoni:								
2805	4340	6500	Zurigo	6661	17.4	161	2.5	724	12.2	5116	4955
606	1930	3771	Berna	3773	9.9	2	0.1	1240	49.0	2846	2844
177	640	1267	Lucerna	1414	3.7	147	11.6	284	25.1	1250	1103
23	99	120	Uri	294	0.8	174	145.0	170	137.1	262	88
129	263	319	Svitto	332	0.9	13	4.1	19	6.1	279	266
			Obvaldo ⁴⁾	-	-	-	-	-	-	-	-
92	364	742	Nidvaldo	730	1.9	-12	-1.6	315	75.9	334	346
24	102	298	Glarona	240	0.6	-58	-19.5	35	17.1	67	125
225	373	474	Zugo	484	1.3	10	2.1	-12	-2.4	391	381
369	492	679	Friburgo	650	1.7	-29	-4.3	126	24.0	742	771
			Soletta	906	2.4	-73	-7.5	106	13.3	798	871
193	496	979	Basilea-Città	1066	2.8	7	0.7	353	49.5	666	659
165	611	1059	Basilea-Campagna	1029	2.7	-20	-1.9	288	38.9	778	798
238	532	1049	Sciaffusa	373	1.0	-99	-21.0	96	34.7	251	350
79	208	472	Appenzello esterno	136	0.4	-9	-6.2	50	58.1	58	67
54	66	145	Appenzello interno	38	0.1	9	31.0	-4	-9.5	27	18
5	23	29	San Gallo	2556	6.7	11	0.4	766	42.8	1888	1877
755	1526	2545	Grigioni	3463	9.1	1315	61.2	1750	102.2	3311	1996
478	1232	2148	Argovia	2973	7.8	62	2.1	649	27.9	1892	1830
1158	1921	2911	Turgovia	1262	3.3	-80	-6.0	562	80.3	1069	1149
389	673	1342	Ticino	1020	2.7	-42	-4.0	-84	-7.6	888	930
501	780	1062	Vaud	4317	11.3	-845	-16.4	144	3.5	2379	3224
2073	3354	5162	Vallese	1986	5.2	370	22.9	491	32.8	1909	1539
466	1069	1616	Neuchâtel	1278	3.3	99	8.4	229	21.8	561	462
344	825	1179	Ginevra	873	2.3	12	1.4	4	0.5	2001	1989
527	780	861	Giura	382	1.0	-75	-16.4	-69	-15.3	192	267
119	343	457									

Spiegazioni: cfr. pagg. 26-28.

1) Tutte le entrate di posti vacanti nel mese in rassegna che possono essere occupati immediatamente o in data ulteriore.

2) Dei 38'236 posti, 24'435 erano soggetti all'obbligo di annuncio.

3) Qui viene impiegata la procedura di destagionalizzazione X-12, che ricalcola la serie con ogni valore supplementare, per cui i valori corretti possono fluttuare da un mese all'altro; questi valori sono indicati in corsivo. Il totale dei posti del mese di febbraio (valore detrendizzato e destagionalizzato) tiene conto dell'afflusso di 24'435 posti in seguito all'introduzione, il 1° luglio 2018, dell'obbligo di annuncio per determinate generi di professioni con un tasso di disoccupazione pari almeno all'8%.

4) I posti vacanti rilevati in Obvaldo sono aggregati e pubblicati a partire dal luglio 2009 con quelli di Nidvaldo.

T10: Serie cronologica dei disoccupati registrati

	Genn.	Febb.	Marzo	Aprile	Maggio	Giugno	Luglio	Agosto	Sett.	Ott.	Nov.	Dic.	Ø
1997	205501	206291	202207	197732	192091	185320	182477	180843	177229	173484	175927	180549	188304
1998	182492	176548	165683	153897	142360	130779	125994	122225	117544	115513	118576	124309	139660
1999	125883	122026	114073	105912	98598	92399	90122	87487	85096	84263	86328	91041	98602
2000	92631	88702	81548	75642	69788	65962	65140	63708	62329	62953	65721	69724	71987
2001	72295	69766	65625	63032	61097	59176	60166	61079	62170	68298	77633	86027	67197
2002	93714	94472	92371	92025	90930	90705	92948	96362	101889	110197	120627	129809	100504
2003	138944	142023	141808	141624	140609	140485	141699	143672	146688	151259	156598	162835	145687
2004	168163	165979	160849	155061	148816	144103	143125	145923	146341	147911	152409	158416	153091
2005	162032	160451	155681	150671	145370	140661	139902	142359	142728	144066	146762	151764	148537
2006	154204	150099	143249	136360	129486	122837	121725	123074	121876	122765	124133	128580	131532
2007	131057	126395	117915	112829	106200	99781	99779	100757	99681	102039	104820	109012	109189
2008	111877	108457	103777	100880	95166	91477	92163	94039	95980	100471	107652	118762	101725
2009	128430	132402	134713	136709	135128	140253	145364	150831	154409	158138	163950	172740	146089
2010	175765	172999	166032	158570	151074	144473	142330	142879	140040	139365	141668	148636	151986
2011	148784	143325	134905	123448	114684	110378	109200	111687	111344	115178	121109	130662	122892
2012	134317	133154	126392	123158	118860	114868	116294	119823	120347	125536	132067	142309	125594
2013	148158	146001	138993	135851	131290	126498	128516	129956	131072	133443	139073	149437	136524
2014	153260	149259	142846	137087	130310	126632	127054	128434	129965	132397	136552	147369	136764
2015	150946	149921	145108	141131	136349	133256	133754	136983	138226	141269	148143	158629	142810
2016	163644	161417	155324	149540	144778	139127	139310	142858	142675	144531	149228	159372	149317
2017	164466	159809	152280	146327	139778	133603	133926	135578	133169	134800	137317	146654	143142
2018	149161	143930	130413	119781	109392	106579	106052	107893	106586	107315	110474	119661	118103
2019	123962	119473	112341	107298	101370	97222	97578						

Spiegazioni: cfr. pagg. 26-28.

T11: Serie cronologica del tasso di disoccupazione ¹⁾

	Genn.	Febb.	Marzo	Aprile	Maggio	Giugno	Luglio	Agosto	Sett.	Ott.	Nov.	Dic.	Ø
1997	5.7	5.7	5.6	5.5	5.3	5.1	5.0	5.0	4.9	4.8	4.9	5.0	5.2
1998	5.0	4.9	4.6	4.2	3.9	3.6	3.5	3.4	3.2	3.2	3.3	3.4	3.9
1999	3.5	3.4	3.1	2.9	2.7	2.6	2.5	2.4	2.3	2.3	2.4	2.5	2.7
2000	2.3	2.2	2.1	1.9	1.8	1.7	1.7	1.6	1.6	1.6	1.7	1.8	1.8
2001	1.8	1.8	1.7	1.6	1.5	1.5	1.5	1.5	1.6	1.7	2.0	2.2	1.7
2002	2.4	2.4	2.3	2.3	2.3	2.3	2.4	2.4	2.6	2.8	3.1	3.3	2.5
2003	3.5	3.6	3.6	3.6	3.6	3.6	3.6	3.6	3.7	3.8	4.0	4.1	3.7
2004	4.3	4.2	4.1	3.9	3.8	3.7	3.6	3.7	3.7	3.7	3.9	4.0	3.9
2005	4.1	4.1	3.9	3.8	3.7	3.6	3.5	3.6	3.6	3.7	3.7	3.8	3.8
2006	3.9	3.8	3.6	3.5	3.3	3.1	3.1	3.1	3.1	3.1	3.1	3.3	3.3
2007	3.3	3.2	3.0	2.9	2.7	2.5	2.5	2.6	2.5	2.6	2.7	2.8	2.8
2008	2.8	2.7	2.6	2.6	2.4	2.3	2.3	2.4	2.4	2.5	2.7	3.0	2.6
2009	3.3	3.4	3.4	3.5	3.4	3.6	3.7	3.8	3.9	4.0	4.2	4.4	3.7
2010	4.1	4.0	3.8	3.7	3.5	3.3	3.3	3.3	3.2	3.2	3.3	3.4	3.5
2011	3.4	3.3	3.1	2.9	2.7	2.6	2.5	2.6	2.6	2.7	2.8	3.0	2.8
2012	3.1	3.1	2.9	2.8	2.7	2.7	2.7	2.8	2.8	2.9	3.1	3.3	2.9
2013	3.4	3.4	3.2	3.1	3.0	2.9	3.0	3.0	3.0	3.1	3.2	3.5	3.2
2014	3.4	3.3	3.2	3.1	2.9	2.8	2.8	2.9	2.9	2.9	3.0	3.3	3.0
2015	3.4	3.3	3.2	3.1	3.0	3.0	3.0	3.0	3.1	3.1	3.3	3.5	3.2
2016	3.6	3.6	3.5	3.3	3.2	3.1	3.1	3.2	3.2	3.2	3.3	3.5	3.3
2017	3.5	3.4	3.3	3.2	3.0	2.9	2.9	2.9	2.9	2.9	3.0	3.2	3.1
2018	3.2	3.1	2.8	2.6	2.4	2.3	2.3	2.3	2.3	2.3	2.4	2.6	2.5
2019	2.7	2.6	2.4	2.3	2.2	2.1	2.1						

Spiegazioni: cfr. pagg. 26-28.

1) Tasso di disoccupati definito come numero di disoccupati rispetto alle persone attive (incl. diplomatici e funzionari internazionali) secondo i dati della rilevazione strutturale dell'UST. *Base di persone attive valida dal 1° gennaio 2017 = 4'636'100 persone* (pooling triennale secondo i dati della rilevazione strutturale 2015-17). 2014-2016: 4'493'249 persone (pooling triennale secondo i dati della rilevazione strutturale 2012-14). 2010-2013: 4'322'899 persone (dati della rilevazione strutturale 2010). 2000-2009: 3'946'988 persone (censimento 2000). 1990-1999: 3'621'716 persone (censimento 1990).

T12: Serie cronologica delle persone in cerca d'impiego registrate

	Genn.	Febb.	Marzo	Aprile	Maggio	Giugno	Luglio	Agosto	Sett.	Ott.	Nov.	Dic.	Ø
1997	247914	251377	249483	247660	244361	241470	241455	241032	240072	239729	243922	247862	244695
1998	249222	244901	237986	230199	221901	213117	208370	203214	199869	198003	200202	203228	217518
1999	202752	199228	191859	183055	175138	167516	162771	157526	153279	151272	152497	154154	170921
2000	152261	148127	140225	132761	125283	119828	116250	112612	110089	109806	112616	115732	124633
2001	116770	114575	110115	105857	102990	100812	100534	100552	101302	108910	120808	129849	109423
2002	138443	140581	140468	140054	139202	139715	142271	145202	151503	161105	173500	183262	149609
2003	192586	197493	199702	200654	201123	201919	203712	205636	209495	215050	222282	228245	206491
2004	232197	231361	228212	222858	216377	212588	210740	212785	213733	215504	222102	227634	220508
2005	229624	228701	224525	219020	214024	210257	208300	210114	210888	212534	216859	220999	217154
2006	221825	218394	212486	204316	196638	189892	186936	186654	184880	186149	188641	192156	197414
2007	193176	188902	180298	173806	165843	158677	157068	156235	154395	157458	161214	164838	167659
2008	166414	163744	159031	154894	148527	144546	143798	143549	145937	151390	160144	171279	154438
2009	180287	186273	191992	194726	192516	198990	204137	208568	212902	217972	226116	234359	204070
2010	236317	235667	231497	223804	215264	209270	205604	204989	202774	202675	206715	211709	215524
2011	210916	205989	197837	181041	171169	165742	162530	164070	164448	169191	177681	185706	179693
2012	187417	187315	180912	176142	170776	166437	167222	170276	170867	178532	188311	196898	178425
2013	201776	200495	194224	190367	185012	179806	181398	181129	183741	188536	196522	205802	190734
2014	208777	205934	199911	192829	184436	180689	180822	179880	183113	187715	193892	203926	191827
2015	206138	206369	204266	199346	192798	191090	190939	192669	196042	200920	210886	220209	200973
2016	222751	222888	218187	210926	206239	201131	199347	201989	203568	207512	215215	223413	211097
2017	226861	223627	217248	208357	202419	196896	195223	195334	193624	198025	204141	212018	206148
2018	213125	208617	201119	194060	185467	179777	179857	179975	178499	183446	190212	197950	191009
2019	200125	197072	189467	183549	176128	170800	171280						

Spiegazioni: cfr. pagg. 26-28.

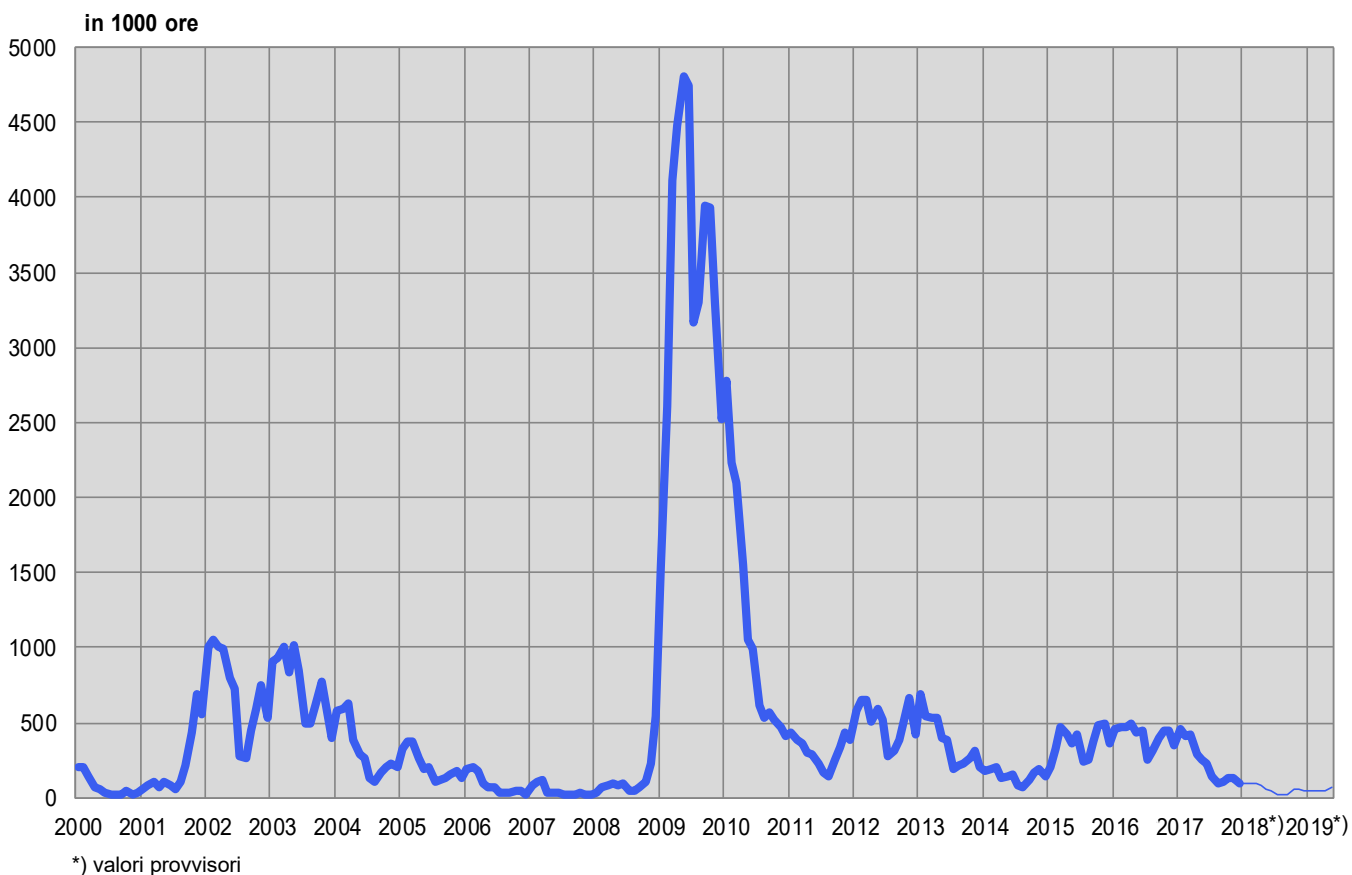
T13: Lavoro ridotto conteggiato**Aziende, dipendenti colpiti e ore di lavoro perse**

Categorie	Maggio 2019 *)	Variazioni rispetto a			
		Aprile 2019		Maggio 2018	
		assoluto	in %	assoluto	in %
- aziende	82	12	17.1	-5	-5.7
- dipendenti colpiti	1374	499	57.0	465	51.2
- ore di lavoro perse	71054	27170	61.9	12322	21.0

*) corsivo = valori provvisori.

(...) Non sono pubblicate le variazioni superiori al 200%.

Spiegazioni: cfr. pagg. 26-28.

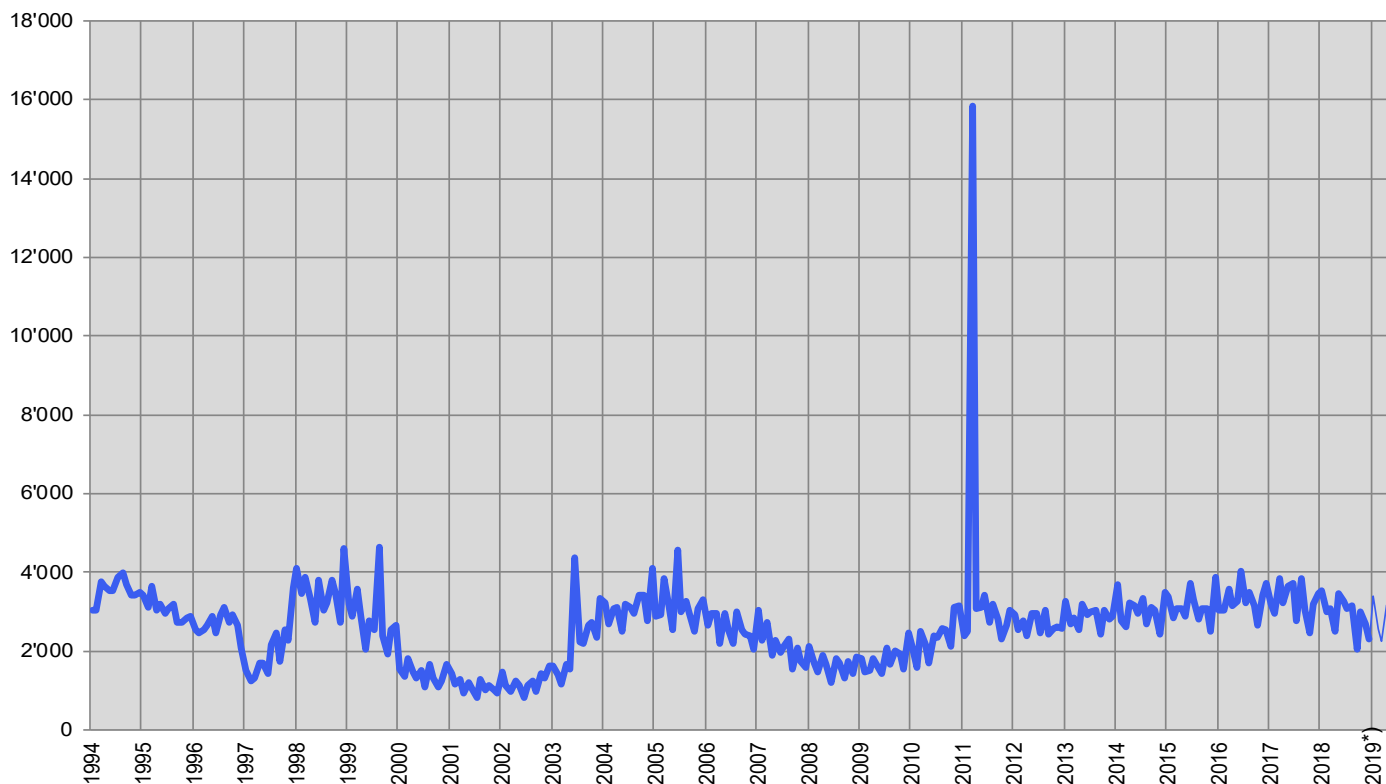
G8: Lavoro ridotto, ore di lavoro perse conteggiate

T14: Esaurimento del diritto all'indennità di disoccupazione

	Genn.	Febb.	Marzo	Aprile	Maggio	Giugno	Luglio	Agosto	Sett.	Ott.	Nov.	Dic.	Ø
1998	4112	3454	3861	3363	2743	3820	3036	3212	3808	3452	2725	4623	3517
1999	3207	2886	3591	2877	2034	2788	2549	4648	2388	1936	2549	2671	2844
2000	1547	1365	1817	1482	1337	1494	1086	1681	1329	1097	1238	1656	1427
2001	1417	1182	1272	955	1206	1042	815	1271	1005	1111	1009	941	1102
2002	1485	1122	982	1243	1119	842	1123	1247	990	1417	1331	1610	1209
2003	1627	1384	1183	1656	1538	4395	2251	2188	2641	2732	2369	3331	2275
2004	3238	2688	3084	3117	2519	3191	3102	2963	3440	3416	2764	4111	3136
2005	2878	2939	3852	3123	2543	4583	2991	3275	2963	2499	3093	3309	3171
2006	2658	2964	2970	2187	2949	2547	2181	2985	2561	2426	2373	2030	2569
2007	3046	2286	2738	1905	2292	1971	2136	2303	1560	2093	1754	1592	2140
2008	2121	1719	1474	1894	1653	1192	1808	1715	1318	1736	1431	1851	1659
2009	1833	1488	1504	1828	1606	1428	2085	1666	2024	1914	1561	2451	1782
2010	2122	1603	2496	2166	1707	2390	2366	2573	2542	2106	3131	3143	2362
2011	2390	2487	15850	3063	3132	3406	2729	3180	2821	2306	2664	3026	3921
2012	2929	2540	2755	2402	2975	2946	2469	3021	2415	2573	2619	2592	2686
2013	3253	2714	2836	2551	3209	2925	3000	3037	2438	3021	2827	2868	2890
2014	3673	2771	2610	3219	3166	2946	3343	2677	3098	3045	2428	3501	3040
2015	3395	2851	3093	3070	2896	3716	3319	2811	3077	3088	2515	3871	3142
2016	3051	3029	3586	3162	3266	4042	3233	3509	3148	2654	3422	3709	3318
2017	3191	2973	3840	3212	3642	3721	2763	3847	3035	2478	3198	3447	3279
2018	3537	3019	3075	2513	3472	3261	3094	3144	2062	2991	2679	2310	2930
* 2019	3415	2553	2243	3160	2992								

*) corsivo = valori provvisori.
Spiegazioni: cfr. pagg. 26-28.

A fine luglio, 609 persone (20%) fra quelle che hanno esaurito il loro diritto all'indennità nel corso del mese di maggio avevano trovato un lavoro e 575 (19%) erano ancora iscritte a un URC, rimanendo registrate come persone in cerca d'impiego o disoccupate. Tali persone continuano a beneficiare dei servizi degli URC e dei provvedimenti inerenti al mercato del lavoro proposti. 1808 persone giunte alla fine del loro diritto all'indennità (60%) non risultavano più iscritte presso un URC (non è possibile registrare la successiva ripresa di un'attività lucrativa o il ritiro dal mercato del lavoro).

G9: Esaurimento del diritto all'indennità di disoccupazione

*) valori provvisori

SPIEGAZIONI

Disoccupati registrati	Persone registrate presso gli uffici regionali di collocamento, senza un impiego e immediatamente collocabili. E' irrilevante sapere se esse percepiscono o meno un'indennità di disoccupazione. Disoccupati totali: cercano un impiego a tempo pieno. Disoccupati parziali: cercano un impiego a tempo parziale.
Persone in cerca d'impiego registrate	Tutte le persone disoccupate e non disoccupate annunciate presso l'ufficio regionale di collocamento che cercano un impiego.
Persone in cerca d'impiego non disoccupate registrate	Persone registrate presso un ufficio regionale di collocamento che tuttavia, a differenza dei disoccupati, o non sono immediatamente collocabili oppure hanno un lavoro. Il numero di persone in cerca d'impiego non disoccupate registrate corrisponde alla differenza tra il totale delle persone in cerca d'impiego e i disoccupati. Rientrano nella categoria delle persone in cerca d'impiego non disoccupate registrate quelle che partecipano ai programmi di occupazione temporanea, che frequentano corsi di riqualificazione o di perfezionamento, che percepiscono un guadagno intermedio nonché le altre persone in cerca d'impiego non disoccupate.
Programmi di occupazione temporanea (POT)	Programmi finanziati dall'assicurazione contro la disoccupazione finalizzati a facilitare agli assicurati l'integrazione e la reintegrazione professionale. Essi consentono ai partecipanti di mantenere le loro qualifiche professionali e di sviluppare nuove capacità. L'occupazione temporanea può effettuarsi anche nell'ambito di una pratica professionale presso aziende o nell'amministrazione oppure in semestri di motivazione per allievi e studenti che hanno terminato la scuola obbligatoria.
Riqualificazione/ perfezionamento	I provvedimenti di riqualificazione e di perfezionamento (corsi) mirano ad un rapido e fondamentale miglioramento dell'idoneità al collocamento di un assicurato sul mercato del lavoro. Il provvedimento può essere effettuato anche come pratica di formazione presso un'impresa o nell'ambito di un'azienda di esercitazione. Le persone non disoccupate che frequentano corsi di riqualificazione o di perfezionamento, secondo l'articolo 60 capoverso 4 della legge sull'assicurazione contro la disoccupazione, non sono idonee al collocamento per la durata dei corsi. Sono indicate nella tabella 2c delle statistiche sulle persone non disoccupate. I disoccupati che frequentano corsi di riqualificazione o di perfezionamento, invece, devono terminare immediatamente la formazione a favore di un nuovo posto di lavoro. Il loro numero è indicato in basso a pagina 6.
Guadagno intermedio	Per guadagno intermedio si intende ogni reddito proveniente da un'attività lucrativa dipendente o indipendente, che un beneficiario di indennità di disoccupazione ottiene per evitare o ridurre la disoccupazione nel periodo di riscossione.
Altre persone in cerca d'impiego non disoccupate	Vi appartengono le persone che ricevono assegni per il periodo di introduzione, sussidi per le spese di pendolare e di soggiornante settimanale, o prestazioni per il promovimento dell'attività lucrativa indipendente, nonché le persone che in seguito a malattia, servizio militare o altre ragioni non sono immediatamente collocabili e infine le persone durante il periodo della disdetta.
Idoneità al collocamento	Il disoccupato è idoneo al collocamento se è disposto, capace e autorizzato ad accettare un'occupazione adeguata.
Effettivi	Numero al giorno di riferimento. L'ultimo giorno del mese vale come giorno di riferimento.
Entrate/uscite	Le entrate indicano la somma dei nuovi annunci alla disoccupazione con lo statuto di "disoccupato" più i passaggi dallo statuto di "non disoccupato" a quello di "disoccupato". Inversamente, le uscite risultano dalle cancellazioni dei disoccupati e dai passaggi dallo statuto di "disoccupato" a quello di "non disoccupato". Su scala nazionale sono inoltre misurabili e dimostrabili anche altri flussi (entrate e uscite degli aggregati persone in cerca d'impiego, non disoccupati, sotto-aggregati non disoccupati; posti vacanti).
Destagionalizzazione	Metodo che permette di eliminare la componente stagionale di una serie cronologica. Qui viene impiegata la procedura di destagionalizzazione X-12. La procedura calcola nuovamente la serie con ogni valore supplementare, per cui i valori corretti possono fluttuare da un mese all'altro.
Età	Differenza tra il giorno di riferimento (ultimo giorno del mese) e la data di nascita (anno e mese) delle persone prese in considerazione. Classificazione in fasce di 5 anni.
Disoccupati dei giovani	Disoccupati da 15 fino a 24 anni.
Durata trascorsa	Differenza tra il giorno di riferimento e la data d'annuncio, detratto il periodo in cui la persona colpita non è considerata disoccupata (programma d'occupazione, guadagno intermedio, ecc.).

Situazione dell'impiego	<p>Occupati precedentemente: la conclusione dell'attività lavorativa risale a non più di 6 mesi prima dell'annuncio all'ufficio regionale di collocamento.</p> <p>Per la prima volta in cerca di un impiego: ha appena terminato la formazione (gli apprendisti sono considerati come occupati precedentemente).</p> <p>Reinserimento nella vita professionale: dopo un'interruzione dell'attività lavorativa di almeno 6 mesi.</p> <p>Riqualificazione / perfezionamento: disoccupati collocabili che intendono riqualificarsi o perfezionarsi.</p>
Tasso di disoccupazione	<p>Numero dei disoccupati registrati il giorno di riferimento (ultimo giorno del mese) diviso per il numero delle persone attive (a partire dal 1° gennaio 2017: 4'636'100 persone) secondo il pooling triennale 2015-2017 sulla vita attiva della popolazione (rilevato dall'Ufficio federale di statistica) moltiplicato per 100.</p>
Persone attive	<p>Persone che svolgono un'attività lucrativa di almeno un'ora per settimana e le persone non occupate.</p> <p>Il tasso di disoccupazione è calcolato prendendo come denominatore il numero delle persone attive: quest'ultimo, ripartito per regioni, Cantoni, attività economiche, nazionalità, classi di età e secondo il sesso, interessa diverse tabelle della statistica del mercato del lavoro della SECO. Eccezione: il tasso di disoccupazione in base ai rami economici e alle professioni non viene calcolato in base al numero delle persone attive, ma in base al numero delle persone che svolgono un'attività lucrativa.</p> <p>Dal 2010 il numero di persone attive è rilevato ogni anno dall'Ufficio federale di statistica nell'ambito di rilevazioni strutturali sulla vita attiva della popolazione sulla base di un campione. Queste rilevazioni strutturali, che si svolgono ogni anno, possono essere raggruppate all'interno di pooling pluriennali. Il vantaggio di questo metodo è quello di fornire una base di dati più ampia per quanto riguarda le persone attive. Per calcolare i tassi di disoccupazione la SECO mette in relazione il numero dei disoccupati dal 1° gennaio 2017 con quello delle persone attive del pooling triennale con i dati delle rilevazioni strutturali dal 2015 al 2017.</p> <p>Grazie al metodo di rilevamento a campione, il denominatore del TD può essere adeguato più spesso rispetto al modello utilizzato precedentemente per il censimento (inchiesta esaustiva ogni 10 anni). I dati sulle persone attive utilizzati dalla SECO includono i diplomatici e i funzionari internazionali domiciliati in Svizzera</p> <p>(Fino al 31.12.1999, alla base del calcolo del tasso di disoccupazione sono state poste le persone attive a partire da sei ore lavorative alla settimana. Questa base non è più disponibile).</p>
Coefficiente di Variazione delle persone attive	<p>Il coefficiente di variazione (CV) è un indice di dispersione relativo che permette di definire il grado di precisione di un valore stimato. Il coefficiente di variazione è il rapporto, per un dato campione, tra la sua deviazione standard e il valore assoluto della sua media aritmetica, moltiplicato per 100. (Il coefficiente di variazione descrive dunque la deviazione standard relativa di un dato campione e permette in questo modo di confrontare tra loro, tramite diverse medie aritmetiche, la variabilità dei valori stimati).</p> <p>In riferimento al tasso di disoccupazione, il coefficiente di variazione permette alla SECO di contrassegnare con delle lettere l'esattezza del numero di persone attive (del denominatore del tasso di disoccupazione): la lettera A indica una possibile deviazione del numero di persone attive dallo 0,0 all'1,0% dal valore reale, la lettera B dall'1,1% al 2,0%, la lettera C dal 2,1 al 5,0% e la lettera D dal 5,1 al 10,0%. I tassi di disoccupazione con un coefficiente di variazione delle persone attive superiore al 10% non sono pubblicati.</p>
Rami economici	<p>Sistematica giusta NOGA 2008 (Nomenclatura Generale delle Attività economiche).</p>
Gruppi professionali	<p>Sistematica secondo la nomenclatura svizzera 2000 delle professioni. Attribuzione all'ultima funzione esercitata.</p>
Funzione esercitata	<p>Indipendente: proprietario di un'impresa o socio con responsabilità illimitata di una società collettiva o in accomandita.</p> <p>Quadro: svolgimento di compiti direttivi, di coordinazione e di controllo.</p> <p>Specialista: svolgimento di compiti di difficoltà elevata sotto la propria responsabilità.</p> <p>Ausiliario: svolgimento di compiti semplici che non richiedono una particolare formazione professionale.</p> <p>Apprendista: tirocinio terminato risp. interrotto o formazione equivalente.</p> <p>Stagista: persona che ha concluso la scuola dell'obbligo o una scuola universitaria, con una breve esperienza pratica in una professione (solitamente 3-6 mesi).</p> <p>Allievo / Studente: formazione conclusa risp. interrotta presso una scuola.</p> <p>Lavoratore a domicilio: attività svolta al proprio domicilio su incarico di un'azienda.</p>
Disoccupati di lunga durata	<p>Persone disoccupate da oltre un anno.</p>
Posti vacanti annunciati	<p>I posti vacanti vengono comunicati su base facoltativa agli uffici regionali di collocamento, i quali gestiscono i registri corrispondenti. A partire da giugno 2009 un'offerta d'impiego non viene più cancellata automaticamente alla scadenza della data di validità: ora il consulente dell'URC ha un mese di tempo,</p>

una volta raggiunta la data di validità, per togliere definitivamente l'annuncio o per prolungarne la validità, in quest'ultimo caso l'offerta d'impiego continua a essere computata nel totale dei posti vacanti.

Durata del lavoro

Tempo pieno: 90% o più del tempo lavorativo usuale nell'azienda.

Tempo parziale: meno del 90% del tempo lavorativo usuale nell'azienda.

Missing values

In alcune tabelle mancano dei valori e di conseguenza il totale indicato non corrisponde alla somma dei valori.

... Numero non noto, privo d'oggetto o non menzionato per motivi statistici.

- Valore esattamente zero.

Definizione di esaurimento del diritto all'indennità

Hanno esaurito il diritto all'indennità le persone che hanno percepito tutte le indennità a cui avevano diritto (numero massimo di indennità giornaliera) oppure il cui diritto all'indennità è scaduto in quanto sono giunte alla fine del termine quadro di due anni e non soddisfano i presupposti per l'apertura di un nuovo termine quadro. L'assicurato esaurisce il suo diritto nel mese in cui percepisce l'ultima indennità giornaliera.

Il numero massimo di indennità giornaliera dipende dal periodo di contribuzione e dall'età dell'assicurato.

Dal 1° aprile 2011 valgono le seguenti norme:

- hanno diritto a 260 indennità giornaliera al massimo le persone che nei 2 anni precedenti la disoccupazione hanno versato i contributi dell'assicurazione contro la disoccupazione per almeno 12 mesi ma per un periodo complessivamente inferiore a 18 mesi;
- le persone con un periodo di contribuzione superiore a 18 mesi hanno diritto al massimo a 400 indennità giornaliera;
- le persone con un periodo di contribuzione di almeno 22 mesi, che hanno compiuto 55 anni o che percepiscono una rendita dell'assicurazione invalidità corrispondente almeno a un grado d'invalidità del 40% hanno diritto a 520 indennità giornaliera al massimo;
- hanno diritto a un massimo di 200 indennità giornaliera le persone fino ai 25 anni senza obblighi di mantenimento che possono comprovare un periodo di contribuzione di almeno 12 mesi;
- coloro che sono esonerati dall'adempimento del periodo di contribuzione hanno diritto a un massimo di 90 indennità giornaliera;
- le persone il cui termine quadro inizia durante gli ultimi quattro anni precedenti il raggiungimento dell'età che dà diritto alla rendita AVS possono percepire 120 indennità giornaliera supplementari al massimo.

Dal 1° luglio 2003 al 31 marzo 2011 erano validi i seguenti diritti massimi:

- le persone con un periodo di contribuzione di almeno 12 mesi avevano diritto a 400 indennità giornaliera;
- coloro che potevano comprovare un periodo di contribuzione di 18 mesi e avevano compiuto 55 anni o percepivano una rendita dell'assicurazione invalidità o dell'assicurazione obbligatoria contro gli infortuni avevano diritto a 520 indennità giornaliera;
- le persone il cui termine quadro iniziava durante gli ultimi quattro anni precedenti il raggiungimento dell'età che dà diritto alla rendita AVS potevano percepire 120 indennità giornaliera supplementari al massimo;
- coloro che erano esonerati dall'adempimento del periodo di contribuzione avevano diritto a un massimo di 260 indennità giornaliera;
- le persone con un diritto massimo di 400 indennità giornaliera potevano percepire 120 indennità supplementari se nel Cantone o nella regione in cui vivevano il tasso di disoccupazione degli ultimi sei mesi ammontava ad almeno il 5%. I Cantoni interessati erano tenuti a partecipare alle spese supplementari nella misura del 20%.

Tra il mese di gennaio 1997 e il mese di giugno 2003, per aprire un termine quadro di due anni era sufficiente che l'assicurato avesse versato i contributi per almeno 6 mesi nel corso dei due anni precedenti la disoccupazione. La maggior parte delle persone aveva diritto a 520 indennità giornaliera al massimo.

Fino alla fine del 1996, il numero massimo di indennità giornaliera versate dipendeva dal periodo di contribuzione. Un periodo di contribuzione di 6 mesi dava diritto a 170 indennità giornaliera, 12 mesi a 250 e 18 mesi a 400.

Per ragioni di ordine pratico legate ai pagamenti, i dati delle casse di disoccupazione concernenti il numero delle persone che hanno esaurito il diritto all'indennità sono disponibili soltanto dopo due mesi.

Lavoro ridotto conteggiato

Per lavoro ridotto s'intende una temporanea riduzione della durata del lavoro o una temporanea interruzione totale dell'attività, accompagnata di norma da una corrispondente decurtazione dello stipendio; il rapporto di lavoro, comunque, non si interrompe. In questa categoria rientrano anche le interruzioni del lavoro dovute a provvedimenti delle autorità o ad altre circostanze, esulanti dalle intenzioni del datore di lavoro. In alcuni casi anche una sola unità aziendale può essere equiparata ad un'azienda. Il ricorso al lavoro ridotto in un'impresa è volto a compensare temporanei cali dell'attività, preservando i posti di lavoro. L'indennità per il lavoro ridotto offre quindi alle imprese un'alternativa al licenziamento.

Statisticamente viene rilevato il lavoro ridotto conteggiato e indennizzato dalle casse. Per ragioni pratiche legate al versamento delle indennità, i dati delle casse di disoccupazione sul lavoro ridotto conteggiato sono disponibili soltanto dopo un termine di due mesi.