



Schweizerische Eidgenossenschaft
Confédération suisse
Confederazione Svizzera
Confederaziun svizra

Dipartimento federale dell'economia
della formazione e della ricerca DEFR
Segreteria di Stato dell'economia SECO

La situazione sul mercato del lavoro

giugno 2019

9 luglio 2019

Editore:

Schweizerische Eidgenossenschaft
Confédération suisse
Confederazione Svizzera
Confederaziun svizra

Segreteria di Stato dell'economia SECO
Direzione del lavoro
Holzikofenweg 36
CH-3003 Berna
Tel. ++41 58 462 56 56
Fax ++41 58 462 56 00
www.seco.admin.ch
E-Mail: info@seco.admin.ch

Periodicità:

«La situazione sul mercato del lavoro»
è pubblicato mensilmente in italiano, tedesco e francese

Abbonamento:

Segreteria di Stato dell'economia SECO
Direzione del lavoro
Statistiche e analisi del mercato del lavoro
Holzikofenweg 36
CH-3003 Berna

Tel. ++41 58 480 62 73 / ++41 58 480 62 70

Prezzi di abbonamento:

Abbonamento annuale Svizzera: Fr. 60.--
Abbonamento annuale estero: Fr. 84.--

Internet:

www.seco.admin.ch

www.lavoro.swiss

www.amstat.ch (Statistiche e analisi del mercato del lavoro)



INDICE**IN SINTESI**

Cifre in sintesi _____	5
------------------------	---

TABELLE E GRAFICI

T1a: Disoccupati registrati _____	6
T1b: Tasso di disoccupazione _____	7
G1: Disoccupati registrati, secondo il sesso, la nazionalità e la durata _____	7
T2a: Disoccupati registrati secondo i Cantoni _____	8
T2b: Tasso di disoccupazione secondo i Cantoni _____	9
T2c: Persone in cerca d'impiego registrate secondo i Cantoni _____	10
G2: Quota delle persone in cerca d'impiego registrate non disoccupate _____	12
G3: Persone in cerca d'impiego e disoccupati registrati _____	13
G4: Quota dei disoccupati di lunga durata sul totale dei disoccupati _____	13
G5: Tasso di disoccupazione per Cantone _____	14
G6: Tasso di disoccupazione per Cantone _____	14
T3: Disoccupati registrati secondo i rami economici _____	15
T4: Disoccupati registrati secondo i gruppi professionali _____	16
T5: Disoccupati registrati secondo le classe d'età _____	17
T6: Disoccupati registrati secondo l'ultima funzione esercitata _____	18
G7: Disoccupati registrati secondo l'ultima funzione esercitata _____	18
T7: Disoccupati di lunga durata _____	19
T8: Disoccupati giovani (15-24 anni) _____	20
T9: Posti vacanti annunciati _____	21
T10: Serie cronologica dei disoccupati registrati _____	22
T11: Serie cronologica del tasso di disoccupazione _____	22
T12: Serie cronologica delle persone in cerca d'impiego registrate _____	23
T13: Lavoro ridotto conteggiato _____	24
G8: Lavoro ridotto, ore di lavoro perse conteggiate _____	24
T14: Esaurimento del diritto all'indennità di disoccupazione _____	25
G9: Esaurimento del diritto all'indennità di disoccupazione _____	25

SPIEGAZIONI _____	26
--------------------------	----

I disoccupati registrati in giugno 2019

Secondo i rilevamenti effettuati dalla Segreteria di Stato dell'economia (SECO), alla fine di giugno 2019 erano iscritti 97'222 disoccupati presso gli uffici regionali di collocamento (URC), ossia 4'148 in meno rispetto al mese precedente. Il tasso di disoccupazione è diminuito dal 2,2% nel mese di maggio 2019 al 2,1% nel mese in rassegna. Rispetto allo stesso mese dell'anno precedente, il numero di disoccupati è diminuito di 9'357 unità (-8,8%).

I tassi di disoccupazione pubblicati dalla Segreteria di Stato dell'economia (SECO) sono stati aggiornati. Ora il numero dei disoccupati non viene più rapportato a quello delle persone attive negli anni 2012-2014, bensì al numero di persone attive negli anni 2015-2017 (nuovo pooling triennale) calcolato dall'Ufficio federale di statistica (UST) in base ai dati delle rilevazioni strutturali sulla vita attiva della popolazione. La nuova base di dati si applica retroattivamente dal 1° gennaio 2017. Tutti i tassi di disoccupazione sono stati ricalcolati e adeguati di conseguenza. Ciò riguarda soltanto i tassi di disoccupazione, il numero dei disoccupati in sé non subisce variazioni.

Il numero delle persone attive (compresi i diplomatici e i funzionari internazionali domiciliati in Svizzera) è passato da 4'493'249 unità secondo il pooling 2012-2014 a 4'636'100 unità secondo il pooling 2015-2017. I tassi di disoccupazione calcolati in base ai dati aggiornati tiene conto dell'aumento della popolazione attiva tra il 2015 e il 2017 e offrono quindi un quadro più preciso della situazione sul mercato del lavoro. Secondo gli ultimi dati, il tasso di disoccupazione nel mese di giugno è del 2,1% anziché del 2,2%.

I tassi di disoccupazione riveduti sono visibili nelle «Cifre in sintesi» e nelle tabelle 1b, 2b, 3, 4, 5, 8 e 11 della presente documentazione stampa.

Nuova delimitazione anche nelle classi di età: la categoria dei '50 anni e più', finora aperta verso l'alto, ora è suddivisa nelle classi di età '50-64 anni' e nell'unità (residuale) '65 anni e più'. Di conseguenza anche coloro di '60 anni e più' ora sono delimitati nella classe di età '60-64 anni'. Grazie a questa modifica i tassi di disoccupazione in queste classi di età ora appaiono più realistici e nel mese di giugno - e soltanto in questo mese di giugno - subiscono a livello nazionale un aumento di +0,2 punti percentuali per i 50-64enni e di +0,8 punti percentuali per i 60-64enni.

La classificazione secondo classi di età, riveduta, sostituisce integralmente quella delle serie cronologiche utilizzata fin qui.

Disoccupazione giovanile nel mese di giugno 2019

Il numero di giovani disoccupati (15-24 anni) è diminuito di 287 unità (-2,9%) arrivando al totale di 9'762, ciò che corrisponde a 975 persone in meno (-9,1%) rispetto allo stesso mese dell'anno precedente.

Disoccupati di 50-64 anni in giugno 2019

Il numero dei disoccupati di 50-64 anni è diminuito di 978 persone (-3,4%), attestandosi a 28'101. In confronto allo stesso mese dell'anno precedente ciò corrisponde a una diminuzione di 2'912 persone (-9,4%).

Persone in cerca d'impiego nel mese di giugno 2019

Complessivamente le persone in cerca d'impiego registrate erano 170'800, 5'328 in meno rispetto al mese precedente e 8'977 (-5,0%) in meno rispetto al corrispondente periodo dell'anno precedente.

Posti vacanti annunciati nel mese di giugno 2019

Il 1° luglio 2018 è stato introdotto in tutta la Svizzera l'obbligo di annunciare i posti vacanti per i generi di professioni con un tasso di disoccupazione pari almeno all'8%. Il numero dei posti annunciati all'URC è diminuito in giugno di 204 raggiungendo le 37'186 unità. Dei 37'186 posti, 22'424 sottostavano all'obbligo di annuncio.

Lavoro ridotto conteggiato nel mese di aprile 2019

Nel mese di aprile 2019 sono state colpite dal lavoro ridotto 875 persone, ovvero 169 in più (+23,9%) rispetto al mese precedente. Il numero delle aziende colpite è aumentato di 4 unità (+6,1%) portandosi a 70. Il numero delle ore di lavoro perse è diminuito di 2'273 unità (-4,9%), portandosi a 43'884 ore. Nel corrispondente periodo dell'anno precedente (aprile 2018) erano state registrate 76'484 ore perse, ripartite su 1'552 persone in 123 aziende.

Persone che hanno esaurito il loro diritto all'indennità nel mese di aprile 2019

Secondo i dati provvisori forniti dalle casse di disoccupazione, nel corso del mese di aprile 2019, 3'140 persone hanno esaurito il loro diritto alle prestazioni dell'assicurazione contro la disoccupazione.

Cifre in sintesi

DISOCCUPAZIONE	Giugno 2019	Maggio 2019	Giugno 2018	Variazioni rispetto			
				al mese prec.		all'anno prec.	
				assoluto	in %	assoluto	in %
- Disoccupati registrati	97'222	101'370	106'579	-4'148	-4.1	-9'357	-8.8
- Tasso di disoccupazione							
- - nuovo (secondo il Pooling 2015-17)	2.1%	2.2%	2.3%	...	-0.1	...	-0.2*)
- - alto (secondo il Pooling 2012-14)	2.2%	2.3%	2.4%	...	-0.1*)	...	-0.2*)
- Giovani disoccupati **)	9'762	10'049	10'737	-287	-2.9	-975	-9.1
- Tasso di disoccupazione giovanile							
- - nuovo (secondo il Pooling 2015-17)	1.9%	1.9%	2.0%	...	-*)	...	-0.1*)
- - alto (secondo il Pooling 2012-14)	1.8%	1.8%	1.9%	...	-*)	...	-0.1*)
- Disoccupati di 50-64 anni	28'101	29'079	31'013	-978	-3.4	-2'912	-9.4
- Tasso dei disoccupati di 50-64 anni							
- - nuovo (secondo il Pooling 2015-17)	2.1%	2.2%	2.3%	...	-0.1*)	...	-0.2*)
- - alto (secondo il Pooling 2012-14)	2.3%	2.4%	2.5%	...	-0.1*)	...	-0.2*)
- Persone in cerca d'impiego	170'800	176'128	179'777	-5'328	-3.0	-8'977	-5.0
- Disoccupati di lunga durata	13'909	14'346	17'456	-437	-3.0	-3'547	-20.3
POSTI VACANTI ANNUNCIATI	37'186	37'390	16'854	-204	-0.5	20'332	120.6

*) in punti percentuali

**) 15-24 anni

Dal 1991, oltre alla statistica della SECO concernente i disoccupati registrati in Svizzera, viene elaborata una seconda statistica, basata sui dati relativi alla disoccupazione ai sensi dell'ILO: la rilevazione sulle forze di lavoro in Svizzera RIFOS, dell'Ufficio federale di statistica UST. Questa statistica è conforme alle direttive dell'Ufficio internazionale del lavoro (IAA/ILO/BIT) e di EUROSTAT e viene consultata in caso di raffronti internazionali. Le due statistiche si differenziano per il metodo di indagine. A differenza della SECO – che effettua mensilmente una rilevazione totale dei disoccupati registrati presso gli URC – l'UST svolge con una frequenza trimestrale rilevazioni per campionatura mediante interviste telefoniche e stime. Le differenze metodologiche comportano diversità di risultati; tuttavia le informazioni ricavate dalle due statistiche si integrano.

T1a: Disoccupati registrati

Media annua		Maggio 2019		Giugno 2019							
2017	2018			Effettivi	Variazioni rispetto				Entrate/Uscite		
Effettivi		al mese precedente			allo stesso mese dell'anno precedente		entrate	uscite			
numero	quota (in %)	assoluto		relativo (in %)	assoluto	relativo (in %)					
143142	118103	101370	Totale	97222	100.0	-4148	-4.1	-9357	-8.8	25058	29206
...	...	107678	destagionalizzato ¹⁾	107621	...	-57	-0.1
			Secondo le regioni:								
89505	71993	62042	Svizzera tedesca	59329	61.0	-2713	-4.4	-5947	-9.1	15407	18116
53637	46110	39328	Svizzera romanda e Ticino	37893	39.0	-1435	-3.6	-3410	-8.3	9651	11090
			Secondo il sesso:								
63077	52714	45139	donne	43543	44.8	-1596	-3.5	-5788	-11.7	10945	12541
80065	65389	56231	uomini	53679	55.2	-2552	-4.5	-3569	-6.2	14113	16665
			Secondo la nazionalità:								
76734	63339	53850	svizzeri	52619	54.1	-1231	-2.3	-6277	-10.7	13193	14451
66409	54764	47520	stranieri	44603	45.9	-2917	-6.1	-3080	-6.5	11865	14755
			Secondo l'età: ²⁾								
17001	13227	10049	15-24 anni	9762	10.0	-287	-2.9	-975	-9.1	3873	4005
88318	71825	62146	25-49 anni	59277	61.0	-2869	-4.6	-5461	-8.4	15374	18243
37721	32957	29079	50-64 anni	28101	28.9	-978	-3.4	-2912	-9.4	5808	6854
			Secondo la durata del lavoro:								
123840	97909	83735	tempo pieno	80140	82.4	-3595	-4.3	-6324	-7.3	21354	24942
19302	20194	17635	tempo parziale	17082	17.6	-553	-3.1	-3033	-15.1	3704	4264
			Secondo la durata:								
85826	72872	63050	1-6 mesi	58608	60.3	-4442	-7.0	-2973	-4.8
33978	27288	23974	7-12 mesi	24705	25.4	731	3.0	-2837	-10.3
23339	17943	14346	> 1 anno	13909	14.3	-437	-3.0	-3547	-20.3
			Sec. la situazione dell'impiego:								
138840	112650	95334	impiegato precedentemente	91071	93.7	-4263	-4.5	-10396	-10.2
2675	2954	2723	primo impiego	2859	2.9	136	5.0	289	11.2
1628	2499	3313	reinserimento nella vita prof.	3292	3.4	-21	-0.6	750	29.5

Spiegazioni: cfr. pagg. 26-28.

1) Metodo che permette di eliminare la componente stagionale di una serie cronologica. Qui viene impiegata la procedura di destagionalizzazione X-12. La procedura calcola nuovamente la serie con ogni valore supplementare, per cui i valori corretti possono fluttuare da un mese all'altro e sono pertanto indicati in corsivo.

2) 65 anni e più: 82 disoccupati nel giugno 2019.

Su 97222 disoccupati, 7684 persone hanno partecipato a corsi di riqualificazione o di perfezionamento.

T1b: Tasso di disoccupazione

Media annua		Maggio 2019				Giugno 2019		
2017	2018	Paragone dei tassi				Tasso	Variazioni in punti percentuali	
Tasso in base al Pooling 2015-17		P 2012-14	P 2015-17	Variaz. in PP ¹⁾			P 2015-17 CV ²⁾	rispetto al mese precedente
3.1	2.5	2.3	2.2	-0.1	Totale	2.1 A	-0.1	-0.2
...	...	2.4	2.3	-0.1	destagionalizzato²⁾	2.3 A	-	...
2.7	2.2	1.9	1.9	-	Secondo le regioni:			
4.1	3.5	3.1	3.0	-0.1	Svizzera tedesca	1.8 A	-0.1	-0.2
					Svizzera romanda e Ticino	2.9 A	-0.1	-0.2
2.9	2.5	2.2	2.1	-0.1	Secondo il sesso:			
3.2	2.6	2.3	2.3	-	donne	2.0 A	-0.1	-0.3
					uomini	2.2 A	-0.1	-0.1
2.3	1.9	1.6	1.6	-	Secondo la nazionalità:			
5.3	4.4	4.1	3.8	-0.3	svizzeri	1.6 A	-	-0.1
					stranieri	3.6 A	-0.2	-0.2
3.2	2.5	1.8	1.9	0.1	Secondo l'età:			
3.3	2.7	2.4	2.3	-0.1	15-24 anni	1.9 A	-	-0.1
2.8	2.4	2.4	2.2	-0.2	25-49 anni	2.2 A	-0.1	-0.2
					50-64 anni	2.1 A	-0.1	-0.2

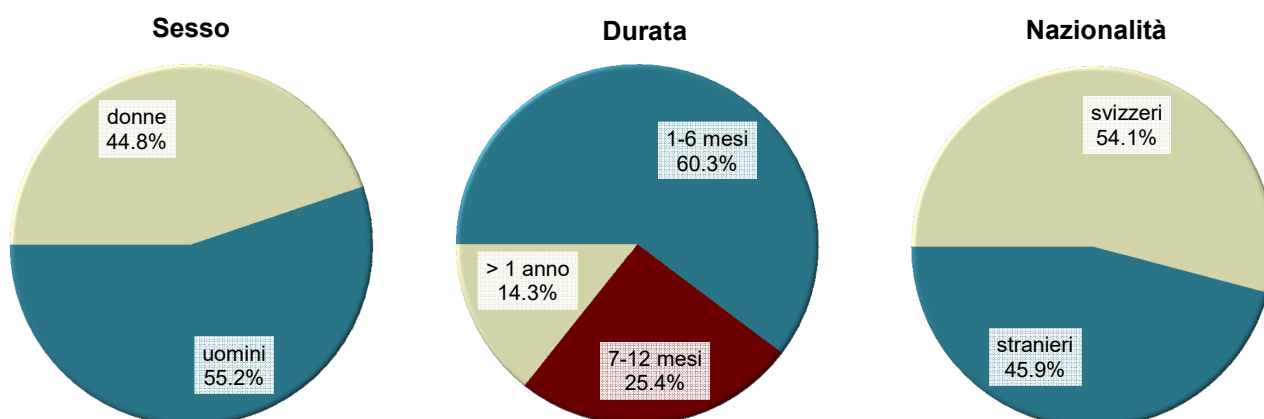
Spiegazioni: cfr. pagg. 26-28.

¹⁾ PP = punti percentuali.

²⁾ Coefficiente di variazione: A=0.0-1.0%, B=1.1-2.0%, C=2.1-5.0%, D=5.1-10.0%, E=10.1-16.5%, F=16.6-25.0%, G>25%.

²⁾ Metodo che permette di eliminare la componente stagionale di una serie cronologica. Qui viene impiegata la procedura di destagionalizzazione X-12. La procedura calcola nuovamente la serie con ogni valore supplementare, per cui i valori corretti possono fluttuare da un mese all'altro e sono pertanto indicati in corsivo.

G1: Disoccupati registrati, secondo il sesso, la nazionalità e la durata, giugno 2019



T2a: Disoccupati registrati secondo i Cantoni

Media annua		Maggio 2019		Giugno 2019							
2017	2018			Effettivi	Variazioni rispetto				Entrate/Uscite		
Effettivi		al mese precedente			allo stesso mese dell' anno precedente						
numero	quota (in %)	assoluto			relativo (in %)	assoluto	relativo (in %)	entrate	uscite		
143142	118103	101370	Totale	97222	100.0	-4148	-4.1	-9357	-8.8	25058	29206
29111	21793	17375	Zurigo	16882	17.4	-493	-2.8	-2937	-14.8	4025	4510
14566	10764	9573	Berna	9212	9.5	-361	-3.8	-186	-2.0	2261	2614
4229	3983	3653	Lucerna	3513	3.6	-140	-3.8	-226	-6.0	917	1056
195	152	193	Uri	172	0.2	-21	-10.9	71	70.3	53	75
1566	1215	955	Svitto	906	0.9	-49	-5.1	-185	-17.0	277	328
188	150	143	Obvaldo	146	0.2	3	2.1	24	19.7	50	49
271	242	190	Nidvaldo	184	0.2	-6	-3.2	-7	-3.7	69	75
477	379	321	Glarona	292	0.3	-29	-9.0	-97	-24.9	90	118
1644	1486	1313	Zugo	1289	1.3	-24	-1.8	-92	-6.7	331	355
4549	4455	3857	Friburgo	3736	3.8	-121	-3.1	-241	-6.1	1033	1158
4123	3349	2610	Soletta	2531	2.6	-79	-3.0	-557	-18.0	781	860
3726	3362	3013	Basilea-Città	2902	3.0	-111	-3.7	-313	-9.7	651	765
4305	3362	2724	Basilea-Campagna	2647	2.7	-77	-2.8	-465	-14.9	692	768
1402	1367	1166	Sciaffusa	1152	1.2	-14	-1.2	-120	-9.4	255	270
542	461	461	Appenzello esterno	449	0.5	-12	-2.6	29	6.9	114	127
85	88	96	Appenzello interno	85	0.1	-11	-11.5	-1	-1.2	14	26
6554	5532	4971	San Gallo	4682	4.8	-289	-5.8	-510	-9.8	1298	1585
1675	1476	1432	Grigioni	865	0.9	-567	-39.6	-264	-23.4	398	963
11462	9735	9122	Argovia	8802	9.1	-320	-3.5	38	0.4	2367	2688
3385	3097	2731	Turgovia	2618	2.7	-113	-4.1	-149	-5.4	764	884
5667	4953	4297	Ticino	4130	4.2	-167	-3.9	-48	-1.1	972	1139
17942	15081	12982	Vaud	12800	13.2	-182	-1.4	-563	-4.2	3572	3761
6230	5388	4277	Vallese	3805	3.9	-472	-11.0	-538	-12.4	1300	1775
5173	4233	3058	Neuchâtel	2897	3.0	-161	-5.3	-1169	-28.8	639	799
12383	10633	9735	Ginevra	9403	9.7	-332	-3.4	-714	-7.1	1860	2187
1693	1366	1122	Giura	1122	1.2	-	-	-137	-10.9	275	271

Spiegazioni: cfr. pagg. 26-28.

T2b: Tasso di disoccupazione secondo i Cantoni

Media annua		Maggio 2019				Giugno 2019			
2017	2018	Paragone dei tassi				Tasso	Variazioni in punti percentuali		
Tasso in base al Pooling 2015-17		P 2012-14	P 2015-17	Variaz. in PP ¹⁾			P 2015-17 CV ²⁾	rispetto al mese precedente	allo stesso mese dell'anno precedente
3.1	2.5	2.3	2.2	-0.1	Totale	2.1 A	-0.1	-0.2	
3.4	2.5	2.1	2.0	-0.1	Zurigo	2.0 A	-	-0.3	
2.5	1.9	1.7	1.7	-	Berna	1.6 A	-0.1	-	
1.8	1.7	1.6	1.6	-	Lucerna	1.5 A	-0.1	-0.1	
1.0	0.8	1.0	1.0	-	Uri	0.9 C	-0.1	0.4	
1.7	1.3	1.1	1.1	-	Svitto	1.0 A	-0.1	-0.2	
0.9	0.7	0.7	0.7	-	Obvaldo	0.7 B	-	0.1	
1.1	1.0	0.8	0.8	-	Nidvaldo	0.7 B	-0.1	-0.1	
2.1	1.7	1.4	1.4	-	Glarona	1.3 B	-0.1	-0.4	
2.3	2.1	1.9	1.9	-	Zugo	1.8 B	-0.1	-0.2	
2.6	2.6	2.3	2.2	-0.1	Friburgo	2.2 A	-	-0.1	
2.7	2.2	1.8	1.7	-0.1	Soletta	1.7 A	-	-0.4	
3.6	3.3	3.0	2.9	-0.1	Basilea-Città	2.8 A	-0.1	-0.3	
2.9	2.2	1.8	1.8	-	Basilea-Campagna	1.8 A	-	-0.3	
3.2	3.2	2.7	2.7	-	Sciaffusa	2.7 B	-	-0.2	
1.8	1.5	1.5	1.5	-	Appenzello esterno	1.5 B	-	0.1	
1.0	1.0	1.1	1.1	-	Appenzello interno	1.0 C	-0.1	-	
2.3	2.0	1.8	1.8	-	San Gallo	1.7 A	-0.1	-0.2	
1.5	1.3	1.3	1.3	-	Grigioni	0.8 A	-0.5	-0.2	
3.0	2.6	2.5	2.4	-0.1	Argovia	2.3 A	-0.1	-	
2.2	2.0	1.8	1.8	-	Turgovia	1.7 A	-0.1	-0.1	
3.3	2.9	2.6	2.5	-0.1	Ticino	2.4 A	-0.1	-	
4.3	3.6	3.3	3.1	-0.2	Vaud	3.1 A	-	-0.1	
3.5	3.0	2.5	2.4	-0.1	Vallese	2.1 A	-0.3	-0.3	
5.6	4.5	3.3	3.3	-	Neuchâtel	3.1 A	-0.2	-1.3	
5.0	4.3	4.2	3.9	-0.3	Ginevra	3.8 A	-0.1	-0.3	
4.7	3.8	3.1	3.1	-	Giura	3.1 B	-	-0.4	

Spiegazioni: cfr. pagg. 26-28.

¹⁾ PP = punti percentuali.

²⁾ Coefficiente di variazione: A=0.0-1.0%, B=1.1-2.0%, C=2.1-5.0%, D=5.1-10.0%, E=10.1-16.5%, F=16.6-25.0%, G>25%.

Se non si tiene conto del peso dell'aiuto cantonale ai disoccupati e dell'assistenza sociale, il tasso di disoccupazione nei seguenti Cantoni sarebbe più basso (pp = punti percentuali):

VD (-0.4 pp), GE (-0.2 pp), FR (-0.1 pp), SH (-0.1 pp), AR (-0.1 pp), AI (-0.1 pp).

T2c: Persone in cerca d'impiego registrate secondo i Cantoni

Media annua		Maggio 2019		Giugno 2019					
2017	2018			Effettivi		Variazioni rispetto			
Effettivi				numero	quota (in %)	al mese precedente		allo stesso mese dell'anno precedente	
						assoluto	relativo (in %)	assoluto	relativo (in %)
206148	191009	176128	Totale	170800	100.0	-5328	-3.0	-8977	-5.0
36226	33044	30099	Zurigo	29291	17.1	-808	-2.7	-2419	-7.6
19537	17498	15998	Berna	15566	9.1	-432	-2.7	-537	-3.3
7208	6880	6531	Lucerna	6345	3.7	-186	-2.8	-234	-3.6
350	302	349	Uri	319	0.2	-30	-8.6	91	39.9
2362	2192	1977	Svitto	1870	1.1	-107	-5.4	-194	-9.4
344	290	273	Obvaldo	281	0.2	8	2.9	24	9.3
480	451	362	Nidvaldo	356	0.2	-6	-1.7	-43	-10.8
775	676	596	Glarona	566	0.3	-30	-5.0	-90	-13.7
2739	2499	2236	Zugo	2210	1.3	-26	-1.2	-209	-8.6
8319	7787	7042	Friburgo	6883	4.0	-159	-2.3	-298	-4.1
6860	6180	5580	Soletta	5475	3.2	-105	-1.9	-389	-6.6
5519	5186	4848	Basilea-Città	4682	2.7	-166	-3.4	-398	-7.8
5785	5596	5191	Basilea-Campagna	5085	3.0	-106	-2.0	-355	-6.5
2509	2458	2359	Sciaffusa	2368	1.4	9	0.4	52	2.2
917	804	804	Appenzello esterno	794	0.5	-10	-1.2	56	7.6
128	127	136	Appenzello interno	133	0.1	-3	-2.2	15	12.7
10939	9841	9483	San Gallo	9213	5.4	-270	-2.8	-110	-1.2
3192	2640	2362	Grigioni	1730	1.0	-632	-26.8	-399	-18.7
15960	15310	14990	Argovia	14713	8.6	-277	-1.8	151	1.0
5997	5684	5286	Turgovia	5202	3.0	-84	-1.6	-190	-3.5
9239	8901	8430	Ticino	8143	4.8	-287	-3.4	278	3.5
25706	24447	22604	Vaud	22107	12.9	-497	-2.2	-992	-4.3
9766	8957	7378	Vallese	6746	3.9	-632	-8.6	-703	-9.4
6858	6048	4971	Neuchâtel	4801	2.8	-170	-3.4	-1109	-18.8
15970	15150	14514	Ginevra	14171	8.3	-343	-2.4	-761	-5.1
2465	2062	1729	Giura	1750	1.0	21	1.2	-214	-10.9

Spiegazioni: cfr. pagg. 26-28.

Giugno
2019

Situazione dell'impiego delle persone in cerca d'impiego non disoccupate 1)

Cantoni	Programmi di occupazione temporanea	Variazioni rispetto al mese precedente		Riqualificazione/perfezionamento 2)	Variazioni rispetto al mese precedente		Guadagno intermedio	Variazioni rispetto al mese precedente		Altre persone in cerca d'impiego non disoccupate	Variazioni rispetto al mese precedente	
		assoluto	relativo (in %)		assoluto	relativo (in %)		assoluto	relativo (in %)		assoluto	relativo (in %)
CH	8347	-855	-9.3	779	-141	-15.3	36737	-221	-0.6	27715	37	0.1
ZH	1040	-91	-8.0	1	-1	-50.0	5195	-81	-1.5	6173	-142	-2.2
BE	479	-40	-7.7	1	-	-	2967	-10	-0.3	2907	-21	-0.7
LU	350	-10	-2.8	1	-5	-83.3	1310	-9	-0.7	1171	-22	-1.8
UR	43	7	19.4	-	-	-	61	-16	-20.8	43	-	-
SZ	165	-13	-7.3	-	-	-	344	4	1.2	455	-49	-9.7
OW	34	-5	-12.8	-	-	-	49	2	4.3	52	8	18.2
NW	44	2	4.8	-	-	-	54	-6	-10.0	74	4	5.7
GL	29	-1	-3.3	2	-3	-60.0	132	11	9.1	111	-8	-6.7
ZG	139	6	4.5	-	-	-	327	-19	-5.5	455	11	2.5
FR	558	-37	-6.2	-	-	-	1738	17	1.0	851	-18	-2.1
SO	232	-10	-4.1	6	1	20.0	1477	-8	-0.5	1229	-9	-0.7
BS	156	-44	-22.0	-	-	-	963	-23	-2.3	661	12	1.8
BL	169	3	1.8	58	-32	-35.6	1159	11	1.0	1052	-11	-1.0
SH	131	-16	-10.9	10	-6	-37.5	516	-20	-3.7	559	65	13.2
AR	30	-2	-6.3	2	2	-	146	-7	-4.6	167	9	5.7
AI	2	-	-	-	-	-	27	4	17.4	19	4	26.7
SG	402	-57	-12.4	106	94	783.3	1983	20	1.0	2040	-38	-1.8
GR	200	-31	-13.4	-	-	-	445	-3	-0.7	220	-31	-12.4
AG	415	-33	-7.4	-	-	-	3355	-37	-1.1	2141	113	5.6
TG	343	-22	-6.0	-	-	-	1191	-26	-2.1	1050	77	7.9
TI	679	-88	-11.5	1	-	-	2193	-44	-2.0	1140	12	1.1
VD	1310	-244	-15.7	411	-138	-25.1	5326	4	0.1	2260	63	2.9
VS	534	-71	-11.7	92	-31	-25.2	1765	-58	-3.2	550	-	-
NE	238	-17	-6.7	-	-2	-100.0	969	27	2.9	697	-17	-2.4
GE	555	-41	-6.9	88	-20	-18.5	2720	49	1.8	1405	1	0.1
JU	70	-	-	-	-	-	325	-3	-0.9	233	24	11.5

Spiegazioni: cfr. pagg. 26-28.

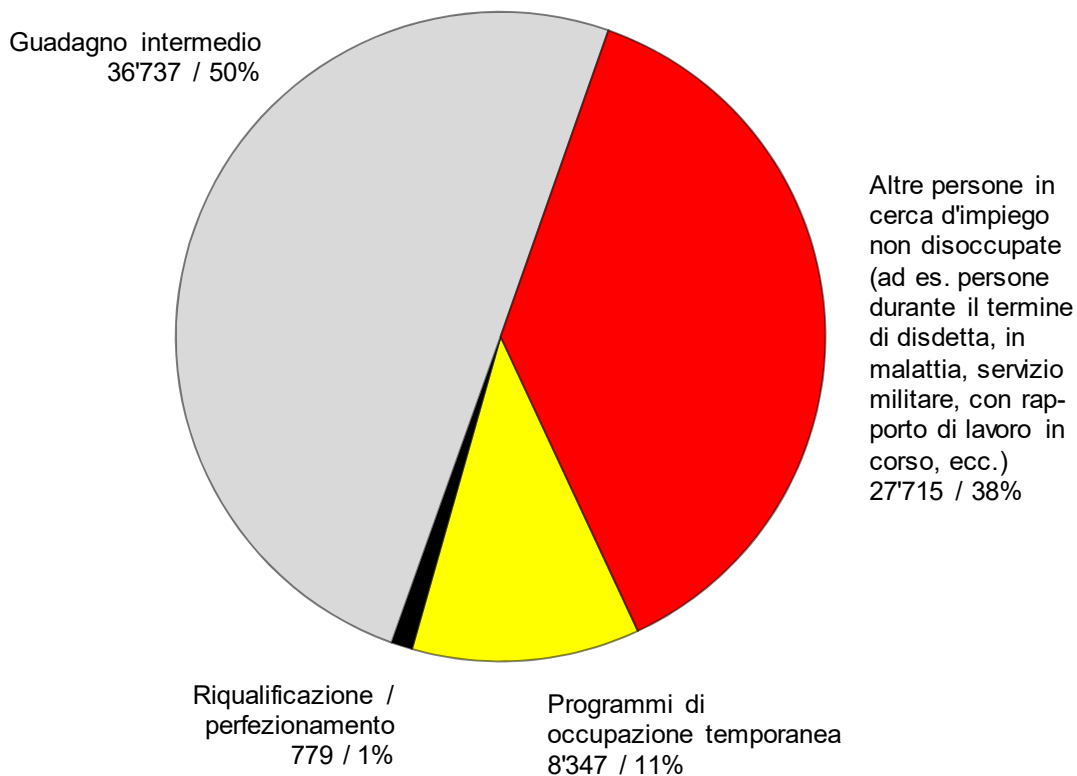
- 1) Persone in cerca d'impiego registrate meno disoccupati registrati = persone in cerca d'impiego non disoccupate.
- 2) Sono incluse le persone non idonee al collocamento per la durata dei corsi di riqualificazione o di perfezionamento, secondo l'articolo 60 capoverso 4 della legge sull'assicurazione contro la disoccupazione.

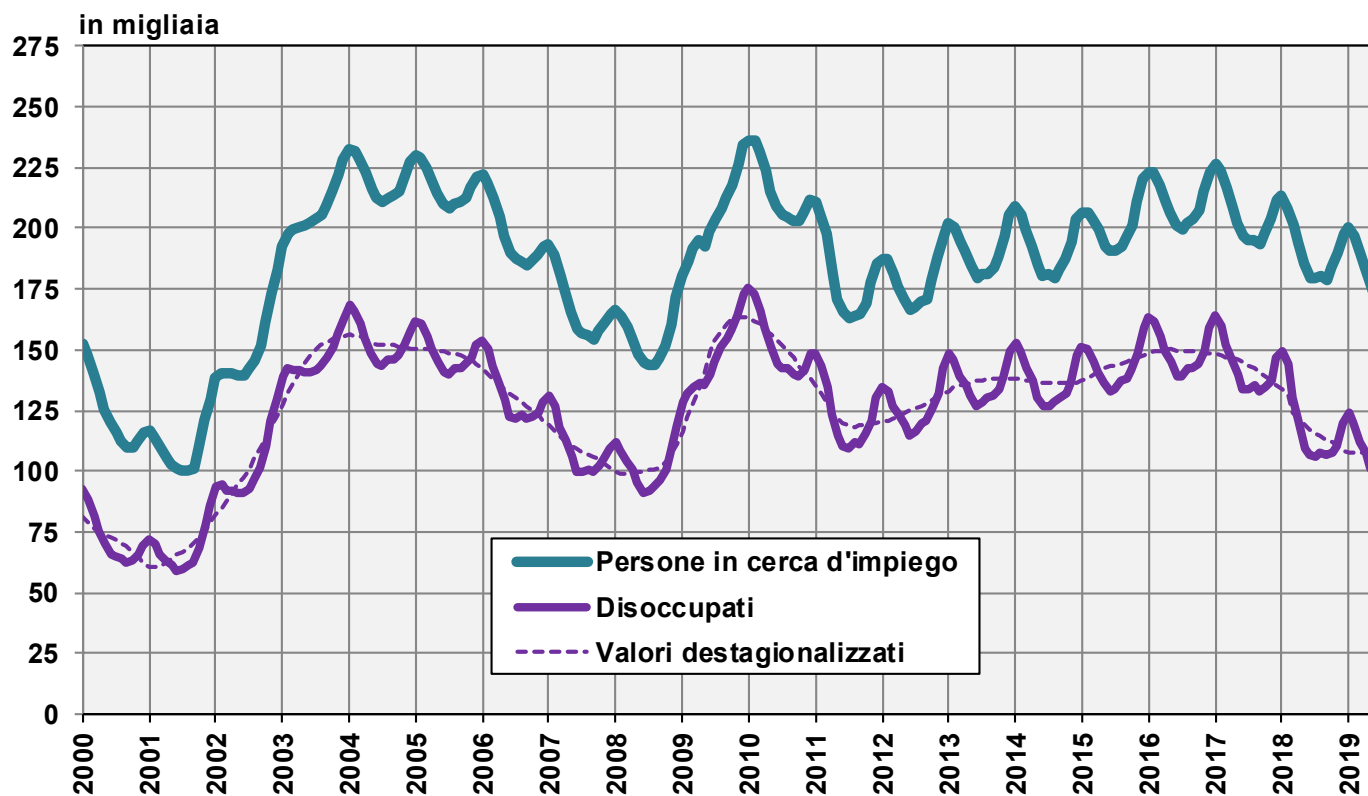
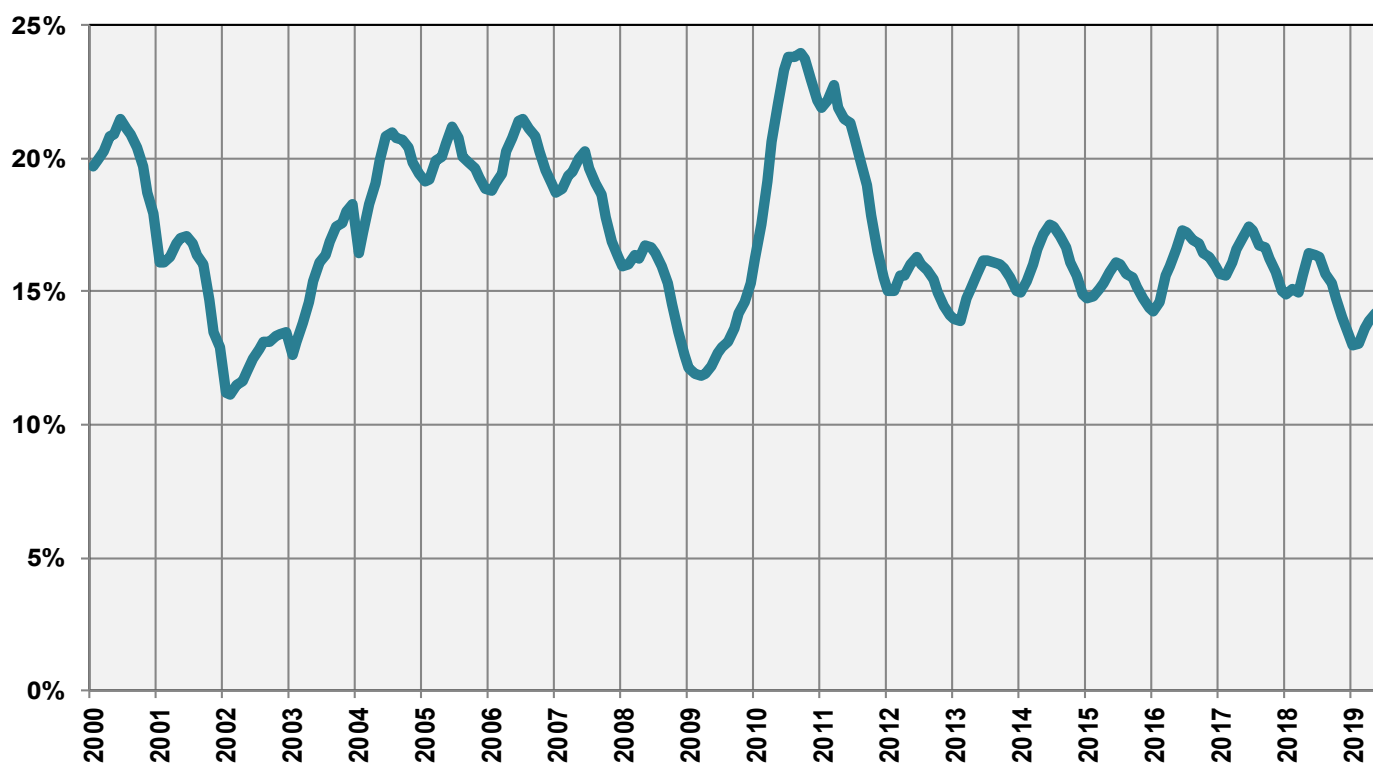
Persone in cerca d'impiego registrate non disoccupate

Le **persone in cerca d'impiego non disoccupate** sono le persone registrate presso un ufficio regionale di collocamento che - a differenza dei disoccupati - non sono immediatamente disponibili per il collocamento o hanno un lavoro.

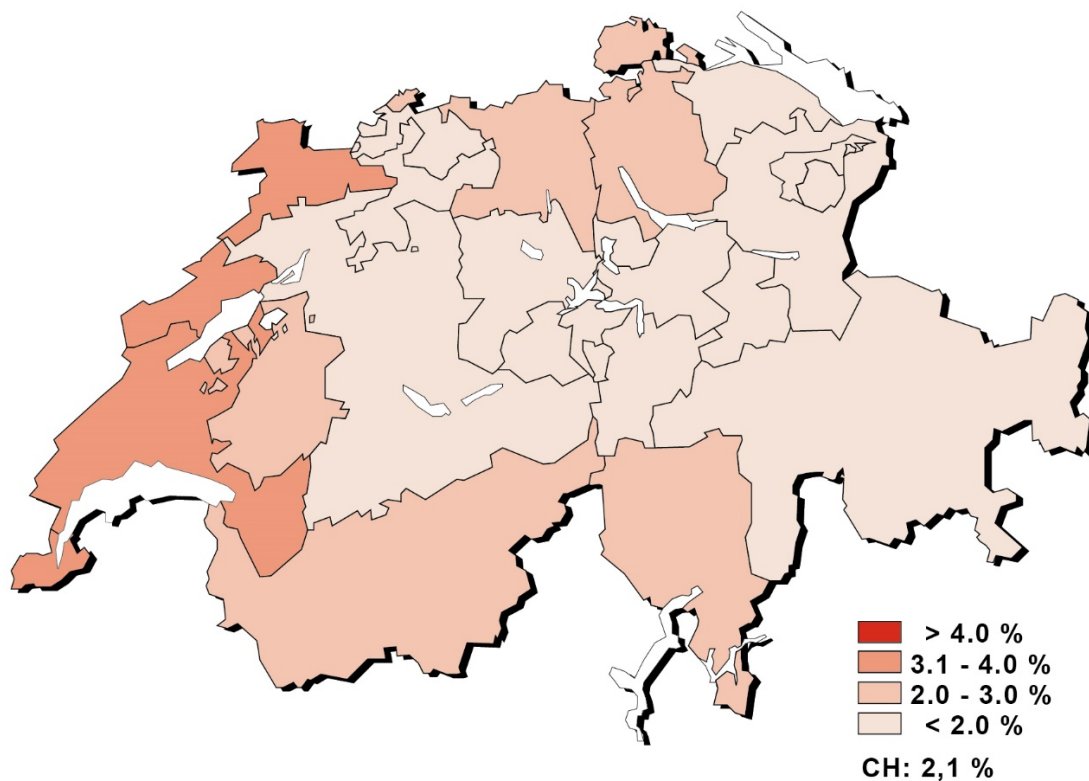
- Le persone in cerca d'impiego registrate non disoccupate corrispondono alla differenza fra il totale delle persone in cerca d'impiego registrate e i disoccupati.
- Le persone in cerca d'impiego registrate non disoccupate sono ripartite fra le categorie seguenti: persone che partecipano ad un programma per l'occupazione temporanea, persone in fase di riqualificazione o di perfezionamento, persone che hanno un guadagno intermedio e altre persone in cerca d'impiego.

G2: Quota delle persone in cerca d'impiego registrate non disoccupate (totale: 73'578) giugno 2019

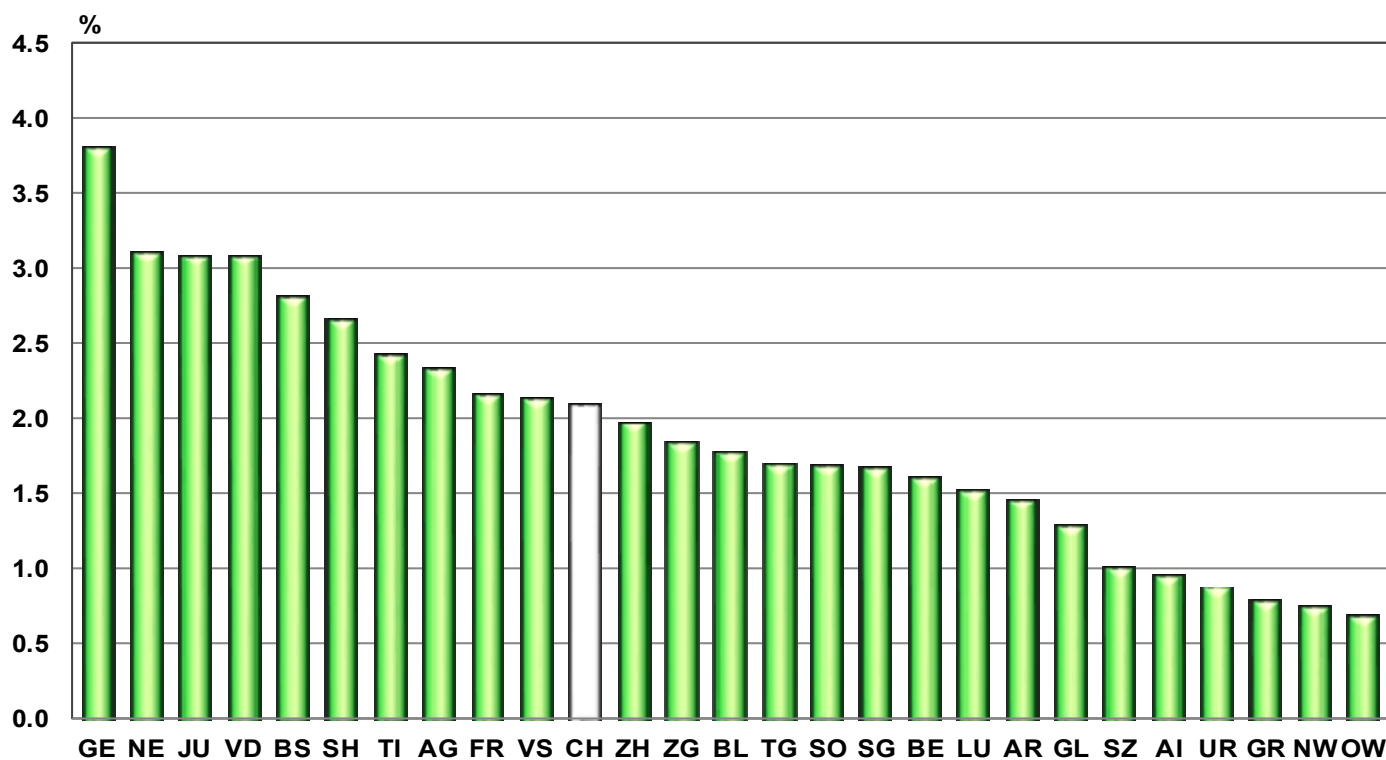


G3: Persone in cerca d'impiego e disoccupati registrati**G4: Quota dei disoccupati di lunga durata sul totale dei disoccupati**

G5: Tasso di disoccupazione per Cantone, giugno 2019



G6: Tasso di disoccupazione per Cantone, giugno 2019



T3: Disoccupati registrati secondo i rami economici ¹⁾

Media annua		Maggio 2019		Giugno 2019			Maggio 2019		Giugno 2019		Variaz. in punti percentuali rispetto al mese preced.
2017	2018			Effettivi	Variazioni rispetto al mese precedente	Paragone dei tassi		Tasso ²⁾	CV ³⁾		
			numero	assoluto	relativo (in %)	Pooling 12_14	Pooling 15_17	Pooling 15_17			
143142	118103	101370	Total	97222	-4148	-4.1					
1240	1067	750	A Settore 1 (Agricoltura, selvicoltura e pesca)	703	-47	-6.3	0.7	0.7	0.6	A -0.1	
35585	28130	23673	B-F Settore 2 (Industria)	22200	-1473	-6.2	2.7	2.7	2.5	A -0.2	
99808	83780	72672	G-T Settore 3 (Servizi)	70071	-2601	-3.6	2.4	2.3	2.2	A -0.1	
1240	1067	750	A 01-03 Agricoltura, selvicoltura e pesca	703	-47	-6.3	0.7	0.7	0.6	A -0.1	
99	71	54	B 05-09 Attività estrattive	53	-1	-1.9	1.3	1.3	1.3	C -	
3052	2572	2481	C 10-12 Industrie alimentari, delle bevande, del tabacco	2349	-132	-5.3	3.8	3.4	3.2	B -0.2	
413	304	305	C 13-14 Tessili e abbigliamento	282	-23	-7.5	2.8	3.1	2.9	C -0.2	
74	55	54	C 15 Industria del cuoio e scarpe	50	-4	-7.4	
915	746	609	C 16 articoli in legno, sughero, paglia e intreccio	535	-74	-12.2	1.7	1.7	1.5	B -0.2	
1122	861	737	C 17-18 Industria della carta, stampa	728	-9	-1.2	2.6	3.0	2.9	B -0.1	
1476	1341	1265	C 19-21 Prodotti chimici, raffinazione del petrolio	1251	-14	-1.1	2.4	2.4	2.4	B -	
1047	763	658	C 22 Articoli in gomma e materie plastiche	649	-9	-1.4	3.3	3.6	3.5	B -0.1	
624	544	493	C 23 Prodotti in vetro, in ceramica e in cemento	469	-24	-4.9	3.0	3.2	3.1	C -0.1	
3322	2413	2153	C 24-25 Metallurgia e prodotti in metallo	2135	-18	-0.8	2.5	2.7	2.6	A -0.1	
4090	3009	2736	C 26-27 Elettrotecnica, elettronica, orologi e ottica	2757	21	0.8	2.5	2.6	2.6	A -	
1747	1120	1053	- C 2652 - Orologi	1101	48	4.6	3.7	3.6	3.7	B 0.1	
1922	1341	1150	C 28 Produzione di macchinari e apparecchiature	1137	-13	-1.1	1.6	1.7	1.7	B -	
418	359	343	C 29-30 Fabbricazione di veicoli	328	-15	-4.4	2.8	2.6	2.5	C -0.1	
1631	1229	1139	C 31-33 Mobili; Riparazione di macchine	1108	-31	-2.7	2.5	2.6	2.6	B -	
378	303	255	D 35 Fornitura di energia	252	-3	-1.2	1.0	1.0	1.0	B -	
432	384	341	E 36-39 Riciclaggio; Raccolta, tratta. e forn. di acqua	315	-26	-7.6	2.4	2.2	2.0	C -0.2	
14570	11835	8900	F 41-43 Costruzioni 4)	7802	-1098	-12.3	3.2	3.1	2.7	A -0.4	
21273	17576	15004	G 45-47 Commercio; riparazione di auto, settore auto	14600	-404	-2.7	2.7	2.8	2.7	A -0.1	
2444	2019	1633	- G 45 Commercio, riparazione di auto	1632	-1	-0.1	2.1	2.1	2.1	A -	
8242	6756	5875	- G 46 Commercio all'ingrosso	5739	-136	-2.3	2.9	2.9	2.9	A -	
10587	8801	7496	- G 47 Commercio al dettaglio	7229	-267	-3.6	2.8	2.9	2.8	A -0.1	
5742	4942	4500	H 49-53 Traffico e trasporti	4271	-229	-5.1	2.5	2.4	2.3	A -0.1	
12910	10331	8908	I 55-56 Alloggio e ristorazione	7767	-1141	-12.8	4.9	4.8	4.2	A -0.6	
4743	3974	3654	J 58- 63 Informazione e comunicazione	3627	-27	-0.7	2.7	2.6	2.6	A -	
2399	2067	2004	- J 62 - Informatica	1991	-13	-0.6	2.8	2.6	2.6	B -	
7226	6103	5544	K 64-66 Attività finanziarie e assicurative	5500	-44	-0.8	2.3	2.3	2.3	A -	
3999	3418	3026	- K 64 - Banche	3044	18	0.6	2.1	2.3	2.3	A -	
1111	927	800	- K 65 - Assicurazioni	788	-12	-1.5	1.5	1.6	1.6	B -	
1374	1188	1075	L 68 Attività immobiliari	1044	-31	-2.9	2.3	2.2	2.1	B -0.1	
10211	8924	7944	M 69-75 Attività professionali, scientifiche e tecniche	7798	-146	-1.8	2.3	2.1	2.1	A -	
599	551	476	- M 72 - Ricerca e sviluppo	462	-14	-2.9	2.5	2.3	2.3	C -	
9780	7544	6162	N 77-82 Attività amministrative e di servizi di supporto 4)	5953	-209	-3.4	
3455	2935	2393	O 84 Amministrazione pubblica, assicurazione sociale	2370	-23	-1.0	1.2	1.1	1.1	A -	
4612	3828	3006	P 85 Istruzione	3090	84	2.8	1.2	1.1	1.2	A 0.1	
11831	10574	9150	Q 86-88 Sanità e assistenza sociale	8901	-249	-2.7	1.8	1.6	1.6	A -	
1895	1712	1577	R 90-93 Attività artistiche, di intrattenimento e divertimento	1560	-17	-1.1	3.0	2.5	2.5	B -	
3549	3067	2695	S 94-96 Altre attività di servizi	2567	-128	-4.7	2.2	2.0	1.9	A -0.1	
1207	1082	1060	T 97-98 famiglie private con personale domestico	1023	-37	-3.5	
6510	5126	4275	Non specificato, altri	4248	-27	-0.6	

Spiegazioni: cfr. pagg. 26-28.

1) Classificazione dei rami economici secondo NOGA 2008.

2) Dei 4'636'100 di persone attive secondo il pooling 2015-2017 circa 500'813 non appartengono a nessun ramo economico.

Tra queste vi sono 238'264 persone non occupate. Pertanto i tassi di disoccupazione secondo i rami economici sono stati lievemente sovrastimati e non sono direttamente paragonabili agli altri tassi di disoccupazione della statistica del mercato del lavoro della SECO.

3) Coefficiente di variazione: A=0.0-1.0%, B=1.1-2.0%, C=2.1-5.0%, D=5.1-10.0%, E=10.1-16.5%, F=16.6-25.0%, G>25%.

4) Non è possibile calcolare il tasso di disoccupazione delle attività economiche NOGA N da 77 a 82, perché il gruppo NOGA 78 «Attività di collocamento privato» comprende anche disoccupati appartenenti ad altre attività economiche.

T4: Disoccupati registrati secondo i gruppi professionali ¹⁾

Media annua		Maggio		Giugno			Maggio		Giugno		Variaz. in punti percentuali rispetto al mese preced.
2017	2018	2019		2019			2019		Tasso ²⁾		
Effettivi			Effettivi	Variazioni rispetto al mese precedente		Paragone dei tassi		CV ³⁾			
			numero	assoluto	relativo (in %)	Pooling 12_14	Pooling 15_17		Pooling 15_17		
143142	118103	101370	Totale	97222	-4148	-4.1					
2235	1835	1127	11 Agricoltura, selvicoltura e allevamento	1028	-99	-8.8	1.0	1.0	0.9	A	-0.1
1022	860	784	21 Industria alimentare, bevande e tabacco	718	-66	-8.4	2.1	2.2	2.0	B	-0.2
413	320	262	22 Industria tessile e cuoio	262	-	-	1.7	1.7	1.7	C	-
34	22	15	23 Lavorazione della ceramica e del vetro	15	-	-	1.2	1.2	1.2	D	-
3934	2613	2214	24 Lavorazione dei metalli e costruzione di macchine	2110	-104	-4.7	2.0	2.1	2.0	A	-0.1
2893	2006	1716	25 Elettrotecnica, elettronica, industria orologiera, costruzione di veicoli e apparecchi	1715	-1	-0.1	1.9	2.0	2.0	A	-
930	688	556	26 Industria del legno e della carta	480	-76	-13.7	1.5	1.5	1.3	B	-0.2
592	455	404	27 Industria grafica	391	-13	-3.2	2.5	3.0	2.9	C	-0.1
627	534	464	28 Trattamento chimico e delle materie sintetiche	479	15	3.2	2.1	2.2	2.3	C	0.1
7004	6061	5829	29 Altre professioni del settore industriale ⁴⁾	5649	-180	-3.1	9.6	9.6	9.3	B	-0.3
2161	1790	1552	31 Ingegneri	1578	26	1.7	1.5	1.3	1.3	A	-
1075	931	786	32 Tecnici	770	-16	-2.0	1.2	1.1	1.1	B	-
2222	1708	1464	33-34 Disegnatori tecnici	1440	-24	-1.6	1.7	1.7	1.7	A	-
1751	1354	1149	35 Macchinisti	1057	-92	-8.0	3.4	3.6	3.3	B	-0.3
3157	2676	2433	36 Informatica	2381	-52	-2.1	2.2	2.1	2.1	A	-
12970	10080	7265	41 Professioni dell'edilizia	6188	-1077	-14.8	3.4	3.4	2.9	A	-0.5
110	94	66	42 Prof. delle industrie estrattive, della lavorazione della pietra e della produzione di materiale da costruzione	62	-4	-6.1	2.2	2.2	2.1	D	-0.1
14490	12103	10547	51 Professioni commerciali e della vendita	10290	-257	-2.4	3.3	3.3	3.3	A	-
3228	2874	2687	52 Pubblicità e marketing, turismo e amministr. fiduciaria	2654	-33	-1.2	2.7	2.7	2.6	A	-0.1
4405	3593	3171	53 Professioni dei trasporti e della circolazione	3013	-158	-5.0	2.5	2.4	2.3	A	-0.1
892	753	663	54 Professioni delle poste e delle telecomunicazioni	667	4	0.6	2.4	2.7	2.7	B	-
15994	13075	11416	61 Professioni alberghiere e dell'economia domestica ⁵⁾	10233	-1183	-10.4	5.3	5.3	4.7	A	-0.6
7447	6162	5392	62 Professioni della pulizia e dei servizi personali	5027	-365	-6.8	3.1	3.0	2.8	A	-0.2
8576	7752	7246	71 Imprenditori, direttori e funzionari dirigenti	7260	14	0.2	2.0	1.8	1.8	A	-
17627	14740	12688	72 Professioni commerciali e amministrative	12313	-375	-3.0	2.8	2.7	2.7	A	-
2987	2607	2393	73 Esperti bancari e assicurativi dipl.	2405	12	0.5	2.7	2.8	2.8	A	-
1187	975	895	74 Professioni relative alla sicurezza	858	-37	-4.1	1.6	1.6	1.5	B	-0.1
821	742	643	75 Professioni giuridiche	629	-14	-2.2	1.7	1.5	1.5	B	-
1161	1022	891	81 Professioni dei mass-media e simili	892	1	0.1	1.8	1.8	1.8	B	-
1494	1226	1033	82 Professioni artistiche e simili	1062	29	2.8	2.0	2.0	2.0	B	-
5253	4458	3535	83-84 Assistenza sociale e spirituale e educazione	3539	4	0.1	1.0	1.0	1.0	A	-
1708	1487	1315	85 Scienze sociali, umanistiche e naturali	1259	-56	-4.3	3.9	3.3	3.1	B	-0.2
5877	5263	4529	86 Professioni della sanità	4347	-182	-4.0	1.3	1.2	1.2	A	-
322	271	266	87 Sport e divertimento	270	4	1.5	3.3	2.6	2.7	C	0.1
715	663	630	91 Professioni del settore dei servizi n.i.a.	633	3	0.5	1.3	1.2	1.2	B	-
3599	2579	2229	92-93 Altre professioni	2191	-38	-1.7
2233	1736	1115	Non specificato	1357	242	21.7

Spiegazioni: cfr. pagg. 26-28.

1) Classificazione dei gruppi professionali secondo la NSP 2000 dell'Ufficio federale di statistica.

2) Dei 4'636'100 di persone attive secondo il pooling 2015-2017 435'348 non hanno fornito indicazioni sulla professione svolta.

Tra queste vi sono 238'264 persone non occupate. Pertanto i tassi di disoccupazione secondo le professioni sono stati lievemente sovrastimati e non sono direttamente paragonabili agli altri tassi di disoccupazione della statistica del mercato del lavoro della SECO.

3) Coefficiente di variazione: A=0.0-1.0%, B=1.1-2.0%, C=2.1-5.0%, D=5.1-10.0%, E=10.1-16.5%, F=16.6-25.0%, G>25%.

4) Di questo gruppo professionale fanno parte soprattutto professioni che richiedono scarse qualifiche e lavori ausiliari.

5) Di cui 1353 persone (giugno 2019) nell'economia domestica.

T5: Disoccupati registrati secondo le classe d'età

Media annua		Maggio 2019		Giugno 2019				Maggio 2019		Giugno 2019		Variazioni in punti percentuali rispetto al mese prece- dente	
2017	2018			Effettivi	Variazioni rispetto				Paragone die tassi		Tasso		
Effettivi			Effettivi	al mese precedente		allo stesso mese dell'anno precedente		Pooling 12_14	Pooling 15_17	Pooling 15_17	CV ¹⁾		
			numero	assoluto	relativo (in %)	assoluto	relativo (in %)						
143142	118103	101370	Totale	97222	-4148	-4.1	-9357	-8.8	2.3	2.2	2.1	A	-0.1
4026	3242	2140	15-19 anni	2352	212	9.9	-217	-8.4	1.1	1.2	1.3	A	0.1
12975	9985	7909	20-24 anni	7410	-499	-6.3	-758	-9.3	2.2	2.3	2.1	A	-0.2
18670	14984	12765	25-29 anni	12120	-645	-5.1	-1045	-7.9	2.7	2.6	2.4	A	-0.2
19884	16103	14136	30-34 anni	13327	-809	-5.7	-1252	-8.6	2.8	2.7	2.5	A	-0.2
17977	14696	12888	35-39 anni	12395	-493	-3.8	-851	-6.4	2.6	2.5	2.4	A	-0.1
15928	13150	11194	40-44 anni	10768	-426	-3.8	-1258	-10.5	2.1	2.1	2.1	A	-
15859	12893	11163	45-49 anni	10667	-496	-4.4	-1055	-9.0	1.9	1.9	1.9	A	-
15700	13191	11119	50-54 anni	10711	-408	-3.7	-1510	-12.4	2.1	1.9	1.8	A	-0.1
12752	11169	10070	55-59 anni	9768	-302	-3.0	-589	-5.7	2.3	2.1	2.0	A	-0.1
9270	8597	7890	60-64 anni	7622	-268	-3.4	-813	-9.6	3.0	2.7	2.7	A	-
102	94	96	65 anni e più²⁾	82	-14	-14.6	-9	-9.9
			Uomini										
80065	65389	56231	Totale	53679	-2552	-4.5	-3569	-6.2	2.3	2.3	2.2	A	-0.1
2308	1870	1281	15-19 anni	1442	161	12.6	-73	-4.8	1.3	1.3	1.5	A	0.2
7233	5472	4454	20-24 anni	4114	-340	-7.6	-214	-4.9	2.4	2.5	2.3	A	-0.2
9701	7683	6489	25-29 anni	6162	-327	-5.0	-450	-6.8	2.6	2.5	2.4	A	-0.1
10476	8297	7192	30-34 anni	6721	-471	-6.5	-464	-6.5	2.6	2.5	2.4	A	-0.1
9804	7945	6904	35-39 anni	6528	-376	-5.4	-342	-5.0	2.6	2.4	2.3	A	-0.1
8894	7275	6204	40-44 anni	5949	-255	-4.1	-405	-6.4	2.1	2.2	2.1	A	-0.1
9039	7318	6325	45-49 anni	6075	-250	-4.0	-356	-5.5	2.0	2.1	2.0	A	-0.1
9080	7500	6339	50-54 anni	6057	-282	-4.4	-669	-9.9	2.2	2.0	1.9	A	-0.1
7608	6557	5948	55-59 anni	5735	-213	-3.6	-163	-2.8	2.5	2.3	2.2	A	-0.1
5822	5378	4999	60-64 anni	4814	-185	-3.7	-424	-8.1	3.2	3.0	2.9	A	-0.1
101	93	96	65 anni e più²⁾	82	-14	-14.6	-9	-9.9
			Donne³⁾										
63077	52714	45139	Totale	43543	-1596	-3.5	-5788	-11.7	2.2	2.1	2.0	A	-0.1
1718	1372	859	15-19 anni	910	51	5.9	-144	-13.7	1.0	1.0	1.1	A	0.1
5742	4513	3455	20-24 anni	3296	-159	-4.6	-544	-14.2	1.9	2.0	1.9	A	-0.1
8969	7301	6276	25-29 anni	5958	-318	-5.1	-595	-9.1	2.7	2.6	2.5	A	-0.1
9407	7806	6944	30-34 anni	6606	-338	-4.9	-788	-10.7	3.0	2.8	2.7	A	-0.1
8173	6751	5984	35-39 anni	5867	-117	-2.0	-509	-8.0	2.7	2.5	2.4	A	-0.1
7034	5875	4990	40-44 anni	4819	-171	-3.4	-853	-15.0	2.0	2.1	2.0	A	-0.1
6821	5575	4838	45-49 anni	4592	-246	-5.1	-699	-13.2	1.8	1.8	1.7	A	-0.1
6620	5692	4780	50-54 anni	4654	-126	-2.6	-841	-15.3	1.9	1.8	1.7	A	-0.1
5144	4612	4122	55-59 anni	4033	-89	-2.2	-426	-9.6	2.1	1.9	1.9	A	-
3448	3218	2891	60-64 anni	2808	-83	-2.9	-389	-12.2	2.6	2.4	2.3	A	-0.1

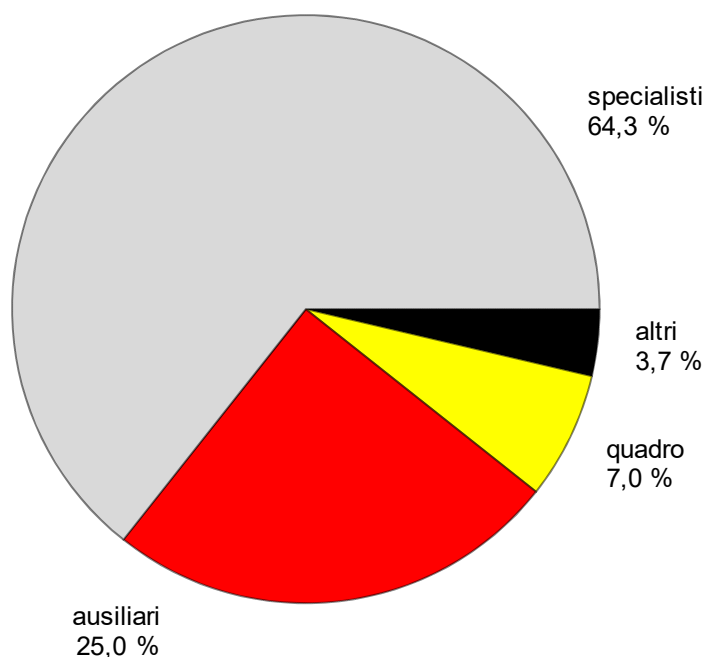
Spiegazioni: cfr. pagg. 26-28.

¹⁾ Coefficiente di variazione: A=0.0-1.0%, B=1.1-2.0%, C=2.1-5.0%, D=5.1-10.0%, E=10.1-16.5%, F=16.6-25.0%, G>25%.²⁾ Tasso di disoccupazione non presentato per motivi statistici.³⁾ 64 anni e più: 61 disoccupati in giugno 2019..

T6: Disoccupati registrati secondo l'ultima funzione esercitata

Media annua		Maggio 2019		Giugno 2019							
2017	2018			Effettivi	Variazioni rispetto				Entrate/Uscite		
Effettivi		numero			quota (in %)	al mese precedente		allo stesso mese dell'anno precedente		entrate	uscite
				assoluto		relativo (in %)	assoluto	relativo (in %)			
143142	118103	101370		Totale	97222	100.0	-4148	-4.1	-9357	-8.8	25058
450	378	326	indipendente	323	0.3	-3	-0.9	-48	-12.9	85	87
8329	7293	6897	quadro	6813	7.0	-84	-1.2	-285	-4.0	1136	1241
90365	75265	64708	specialista	62556	64.3	-2152	-3.3	-5801	-8.5	15860	18018
38925	31033	26347	ausiliario	24296	25.0	-2051	-7.8	-2918	-10.7	6600	8652
2670	2194	1697	apprendista	1665	1.7	-32	-1.9	-156	-8.6	640	666
827	708	572	praticante	604	0.6	32	5.6	12	2.0	209	169
1515	1188	791	allievo, studente	941	1.0	150	19.0	-150	-13.7	525	364
62	44	32	lavoratore a domicilio	24	0.0	-8	-25.0	-11	-31.4	3	9
-	-	-	non specificato	-	-	-	-	-	-	-	-

Spiegazioni: cfr. pagg. 26-28.

G7: Disoccupati registrati secondo l'ultima funzione esercitata giugno 2019

T7: Disoccupati di lunga durata

Media annua		Maggio 2019		Giugno 2019						
2017	2018			Effettivi	Variazioni rispetto				Quota del totale dei disoccu- pati (in %)	
Effettivi		al mese precedente			allo stesso mese dell'anno precedente					
numero	quota (in %)	assoluto		relativo (in %)	assoluto	relativo (in %)				
23339	17943	14346	Totale	13909	100.0	-437	-3.0	-3547	-20.3	14.3
			Secondo le regioni:							
14153	10200	8118	Svizzera tedesca	7879	56.6	-239	-2.9	-1901	-19.4	13.3
9186	7743	6228	Svizzera romanda e Ticino	6030	43.4	-198	-3.2	-1646	-21.4	15.9
			Secondo il sesso:							
10143	7967	6333	donne	6172	44.4	-161	-2.5	-1628	-20.9	14.2
13196	9976	8013	uomini	7737	55.6	-276	-3.4	-1919	-19.9	14.4
			Secondo la nazionalità:							
12944	10235	8298	svizzeri	8170	58.7	-128	-1.5	-1875	-18.7	15.5
10395	7708	6048	stranieri	5739	41.3	-309	-5.1	-1672	-22.6	12.9
			Secondo l'età:							
401	214	148	15-24 anni	146	1.0	-2	-1.4	-35	-19.3	1.5
12639	9095	6975	25-49 anni	6719	48.3	-256	-3.7	-2051	-23.4	11.3
10227	8571	7165	50-64 anni	6996	50.3	-169	-2.4	-1448	-17.1	24.9
			Secondo determinati gruppi professionali:							
721	432	286	lavorazione dei metalli e costruz. di macchine	278	2.0	-8	-2.8	-166	-37.4	13.2
505	313	219	elettrotecnica, elettronica, industria orologiera, costruzione di veicoli e apparecchi	194	1.4	-25	-11.4	-109	-36.0	11.3
1503	1118	919	altre professioni del settore industriale	904	6.5	-15	-1.6	-166	-15.5	16.0
557	474	407	informatica	393	2.8	-14	-3.4	-73	-15.7	16.5
1498	916	631	edilizia	574	4.1	-57	-9.0	-288	-33.4	9.3
2447	1939	1585	professioni commerciali e della vendita	1544	11.1	-41	-2.6	-363	-19.0	15.0
533	461	418	pubblicità e marketing, turismo e amministr.az. fiduciaria	416	3.0	-2	-0.5	-44	-9.6	15.7
812	585	464	professioni dei trasporti e della circolazione	445	3.2	-19	-4.1	-102	-18.6	14.8
2286	1718	1327	prof. alberghiere e dell'economia domestica	1285	9.2	-42	-3.2	-393	-23.4	12.6
1422	1069	841	professioni della pulizia e dei servizi personali	788	5.7	-53	-6.3	-253	-24.3	15.7
1580	1370	1185	Imprenditori, direttori e funzionari dirigenti	1186	8.5	1	0.1	-153	-11.4	16.3
2863	2339	1882	professioni commerciali e amministrative	1818	13.1	-64	-3.4	-487	-21.1	14.8
571	551	485	esperti bancari e assicurativi dipl.	477	3.4	-8	-1.6	-52	-9.8	19.8
786	637	513	assistenza sociale e spirituale e educazione	510	3.7	-3	-0.6	-99	-16.3	14.4
731	639	508	professioni della sanità	496	3.6	-12	-2.4	-144	-22.5	11.4

Spiegazioni: cfr. pagg. 26-28.

T8: Disoccupati giovani (15-24 anni)

Media annua		Maggio 2019	Maggio 2019				Maggio 2019			Giugno 2019			
2017	2018		Effettivi	Variazioni rispetto		Paragone die tassi			Tasso				
Effettivi				al mese precedente		allo stesso mese dell'anno precedente		Pooling 12_14	Pooling 15_17	Variaz. in PP ¹⁾	Pooling 15_17	CV ²⁾	
numero	assoluto	relativo (in %)	assoluto	relativo (in %)									
17001	13227	10049	Totale	9762	-287	-2.9	-975	-9.1	1.8	1.9	0.1	1.9	A
			Secondo le regioni:										
11262	8507	6458	Svizzera tedesca	6338	-120	-1.9	-483	-7.1	1.6	1.7	0.1	1.6	A
5739	4720	3591	Svizzera romanda e Ticino	3424	-167	-4.7	-492	-12.6	2.6	2.7	0.1	2.6	A
			Secondo il sesso:										
7460	5885	4314	donne	4206	-108	-2.5	-688	-14.1	1.6	1.7	0.1	1.7	A
9541	7343	5735	uomini	5556	-179	-3.1	-287	-4.9	2.0	2.1	0.1	2.0	A
			Secondo la nazionalità:										
11232	8702	6481	svizzeri	6311	-170	-2.6	-791	-11.1	1.5	1.5	-	1.5	A
5769	4525	3568	stranieri	3451	-117	-3.3	-184	-5.1	3.4	3.4	-	3.3	A
			Secondo l'età:										
4026	3242	2140	15-19 anni	2352	212	9.9	-217	-8.4	1.1	1.2	0.1	1.3	A
12975	9985	7909	20-24 anni	7410	-499	-6.3	-758	-9.3	2.2	2.3	0.1	2.1	A
			Secondo la durata:										
13915	11196	8187	1-6 mesi	8012	-175	-2.1	-633	-7.3
2685	1817	1714	7-12 mesi	1604	-110	-6.4	-307	-16.1
401	214	148	> 1 anno	146	-2	-1.4	-35	-19.3
			Secondo determinate funzioni:										
9658	7465	5538	specialista	5233	-305	-5.5	-523	-9.1
3432	2656	2292	ausiliario	2156	-136	-5.9	-105	-4.6
2280	1831	1400	apprendista	1390	-10	-0.7	-170	-10.9
415	337	238	praticante										
1172	907	557	allievo, studente	702	145	26.0	-148	-17.4

Spiegazioni: cfr. pagg. 26-28.

¹⁾ PP = punti percentuali.²⁾ Coefficiente di variazione: A=0.0-1.0%, B=1.1-2.0%, C=2.1-5.0%, D=5.1-10.0%, E=10.1-16.5%, F=16.6-25.0%, G>25%.

T9: Posti vacanti annunciati

Media annua		Maggio 2019		Giugno 2019							
2017	2018			Effettivi	Variazioni rispetto				Entrate/Uscite		
		numero			quota (in %)	al mese precedente		allo stesso mese dell'anno precedente		entrate 1)	uscite
				assoluto		relativo (in %)	assoluto	relativo (in %)			
11991	23039	37390	Totale ²⁾	37186	100.0	-204	-0.5	20332	120.6	24720	24924
...	...	36183	destagionalizzato ³⁾	35771	...	-412	-1.1
9692	19177	30716	Sec. la durata dell'impiego:	30628	82.4	-88	-0.3	16810	121.7	20108	20185
2299	3862	6674	tempo pieno	6558	17.6	-116	-1.7	3522	116.0	4612	4739
			tempo parziale								
			Secondo i cantoni:								
2805	4340	6247	Zurigo	6500	17.5	253	4.0	3219	98.1	4225	3972
606	1930	3914	Berna	3771	10.1	-143	-3.7	2722	259.5	2499	2642
177	640	1436	Lucerna	1267	3.4	-169	-11.8	894	239.7	948	1117
23	99	163	Uri	120	0.3	-43	-26.4	80	200.0	50	92
129	263	318	Svitto	319	0.9	1	0.3	142	80.2	252	252
-	-	-	Obvaldo ⁴⁾	-	-	-	-	-	-	-	-
92	364	722	Nidvaldo	742	2.0	20	2.8	604	437.7	276	256
24	102	179	Glarona	298	0.8	119	66.5	257	626.8	174	55
225	373	610	Zugo	474	1.3	-136	-22.3	197	71.1	292	428
369	492	806	Friburgo	679	1.8	-127	-15.8	196	40.6	620	747
193	496	818	Soletta	979	2.6	161	19.7	572	140.5	838	677
165	611	1086	Basilea-Città	1059	2.8	-27	-2.5	730	221.9	661	688
238	532	1114	Basilea-Campagna	1049	2.8	-65	-5.8	721	219.8	690	755
79	208	322	Sciaffusa	472	1.3	150	46.6	385	442.5	378	228
54	66	119	Appenzello esterno	145	0.4	26	21.8	84	137.7	101	75
5	23	57	Appenzello interno	29	0.1	-28	-49.1	17	141.7	16	44
755	1526	2908	San Gallo	2545	6.8	-363	-12.5	1293	103.3	1498	1861
478	1232	2002	Grigioni	2148	5.8	146	7.3	1694	373.1	1529	1383
1158	1921	2809	Argovia	2911	7.8	102	3.6	1400	92.7	1535	1433
389	673	1537	Turgovia	1342	3.6	-195	-12.7	846	170.6	1014	1209
501	780	1062	Ticino	1062	2.9	-	-	454	74.7	655	655
2073	3354	4772	Vaud	5162	13.9	390	8.2	2048	65.8	2510	2120
466	1069	1727	Vallese	1616	4.3	-111	-6.4	803	98.8	1353	1464
344	825	1223	Neuchâtel	1179	3.2	-44	-3.6	677	134.9	584	628
527	780	1037	Ginevra	861	2.3	-176	-17.0	82	10.5	1739	1915
119	343	402	Giura	457	1.2	55	13.7	215	88.8	283	228

Spiegazioni: cfr. pagg. 26-28.

1) Tutte le entrate di posti vacanti nel mese in rassegna che possono essere occupati immediatamente o in data ulteriore.

2) Dei 37'186 posti, 22'424 erano soggetti all'obbligo di annuncio.

3) Qui viene impiegata la procedura di destagionalizzazione X-12, che ricalcola la serie con ogni valore supplementare, per cui i valori corretti possono fluttuare da un mese all'altro; questi valori sono indicati in corsivo. Il totale dei posti del mese di febbraio (valore detrendizzato e destagionalizzato) tiene conto dell'afflusso di 22'424 posti in seguito all'introduzione, il 1° luglio 2018, dell'obbligo di annuncio per determinate generi di professioni con un tasso di disoccupazione pari almeno all'8%.

4) I posti vacanti rilevati in Obvaldo sono aggregati e pubblicati a partire dal luglio 2009 con quelli di Nidvaldo.

T10: Serie cronologica dei disoccupati registrati

	Genn.	Febb.	Marzo	Aprile	Maggio	Giugno	Luglio	Agosto	Sett.	Ott.	Nov.	Dic.	Ø
1997	205501	206291	202207	197732	192091	185320	182477	180843	177229	173484	175927	180549	188304
1998	182492	176548	165683	153897	142360	130779	125994	122225	117544	115513	118576	124309	139660
1999	125883	122026	114073	105912	98598	92399	90122	87487	85096	84263	86328	91041	98602
2000	92631	88702	81548	75642	69788	65962	65140	63708	62329	62953	65721	69724	71987
2001	72295	69766	65625	63032	61097	59176	60166	61079	62170	68298	77633	86027	67197
2002	93714	94472	92371	92025	90930	90705	92948	96362	101889	110197	120627	129809	100504
2003	138944	142023	141808	141624	140609	140485	141699	143672	146688	151259	156598	162835	145687
2004	168163	165979	160849	155061	148816	144103	143125	145923	146341	147911	152409	158416	153091
2005	162032	160451	155681	150671	145370	140661	139902	142359	142728	144066	146762	151764	148537
2006	154204	150099	143249	136360	129486	122837	121725	123074	121876	122765	124133	128580	131532
2007	131057	126395	117915	112829	106200	99781	99779	100757	99681	102039	104820	109012	109189
2008	111877	108457	103777	100880	95166	91477	92163	94039	95980	100471	107652	118762	101725
2009	128430	132402	134713	136709	135128	140253	145364	150831	154409	158138	163950	172740	146089
2010	175765	172999	166032	158570	151074	144473	142330	142879	140040	139365	141668	148636	151986
2011	148784	143325	134905	123448	114684	110378	109200	111687	111344	115178	121109	130662	122892
2012	134317	133154	126392	123158	118860	114868	116294	119823	120347	125536	132067	142309	125594
2013	148158	146001	138993	135851	131290	126498	128516	129956	131072	133443	139073	149437	136524
2014	153260	149259	142846	137087	130310	126632	127054	128434	129965	132397	136552	147369	136764
2015	150946	149921	145108	141131	136349	133256	133754	136983	138226	141269	148143	158629	142810
2016	163644	161417	155324	149540	144778	139127	139310	142858	142675	144531	149228	159372	149317
2017	164466	159809	152280	146327	139778	133603	133926	135578	133169	134800	137317	146654	143142
2018	149161	143930	130413	119781	109392	106579	106052	107893	106586	107315	110474	119661	118103
2019	123962	119473	112341	107298	101370	97222							

Spiegazioni: cfr. pagg. 26-28.

T11: Serie cronologica del tasso di disoccupazione ¹⁾

	Genn.	Febb.	Marzo	Aprile	Maggio	Giugno	Luglio	Agosto	Sett.	Ott.	Nov.	Dic.	Ø
1997	5.7	5.7	5.6	5.5	5.3	5.1	5.0	5.0	4.9	4.8	4.9	5.0	5.2
1998	5.0	4.9	4.6	4.2	3.9	3.6	3.5	3.4	3.2	3.2	3.3	3.4	3.9
1999	3.5	3.4	3.1	2.9	2.7	2.6	2.5	2.4	2.3	2.3	2.4	2.5	2.7
2000	2.3	2.2	2.1	1.9	1.8	1.7	1.7	1.6	1.6	1.6	1.7	1.8	1.8
2001	1.8	1.8	1.7	1.6	1.5	1.5	1.5	1.5	1.6	1.7	2.0	2.2	1.7
2002	2.4	2.4	2.3	2.3	2.3	2.3	2.4	2.4	2.6	2.8	3.1	3.3	2.5
2003	3.5	3.6	3.6	3.6	3.6	3.6	3.6	3.6	3.7	3.8	4.0	4.1	3.7
2004	4.3	4.2	4.1	3.9	3.8	3.7	3.6	3.7	3.7	3.7	3.9	4.0	3.9
2005	4.1	4.1	3.9	3.8	3.7	3.6	3.5	3.6	3.6	3.7	3.7	3.8	3.8
2006	3.9	3.8	3.6	3.5	3.3	3.1	3.1	3.1	3.1	3.1	3.1	3.3	3.3
2007	3.3	3.2	3.0	2.9	2.7	2.5	2.5	2.6	2.5	2.6	2.7	2.8	2.8
2008	2.8	2.7	2.6	2.6	2.4	2.3	2.3	2.4	2.4	2.5	2.7	3.0	2.6
2009	3.3	3.4	3.4	3.5	3.4	3.6	3.7	3.8	3.9	4.0	4.2	4.4	3.7
2010	4.1	4.0	3.8	3.7	3.5	3.3	3.3	3.3	3.2	3.2	3.3	3.4	3.5
2011	3.4	3.3	3.1	2.9	2.7	2.6	2.5	2.6	2.6	2.7	2.8	3.0	2.8
2012	3.1	3.1	2.9	2.8	2.7	2.7	2.7	2.8	2.8	2.9	3.1	3.3	2.9
2013	3.4	3.4	3.2	3.1	3.0	2.9	3.0	3.0	3.0	3.1	3.2	3.5	3.2
2014	3.4	3.3	3.2	3.1	2.9	2.8	2.8	2.9	2.9	2.9	3.0	3.3	3.0
2015	3.4	3.3	3.2	3.1	3.0	3.0	3.0	3.0	3.1	3.1	3.3	3.5	3.2
2016	3.6	3.6	3.5	3.3	3.2	3.1	3.1	3.2	3.2	3.2	3.3	3.5	3.3
2017	3.5	3.4	3.3	3.2	3.0	2.9	2.9	2.9	2.9	2.9	3.0	3.2	3.1
2018	3.2	3.1	2.8	2.6	2.4	2.3	2.3	2.3	2.3	2.3	2.4	2.6	2.5
2019	2.7	2.6	2.4	2.3	2.2	2.1							

Spiegazioni: cfr. pagg. 26-28.

1) Tasso di disoccupati definito come numero di disoccupati rispetto alle persone attive (incl. diplomatici e funzionari internazionali secondo i dati della rilevazione strutturale dell'UST. *Base di persone attive valida dal 1° gennaio 2017 = 4'636'100 persone* (pooling triennale secondo i dati della rilevazione strutturale 2015-17). 2014-2016: 4'493'249 persone (pooling triennale secondo i dati della rilevazione strutturale 2012-14). 2010-2013: 4'322'899 persone (dati della rilevazione strutturale 2010). 2000-2009: 3'946'988 persone (censimento 2000). 1990-1999: 3'621'716 persone (censimento 1990).

T12: Serie cronologica delle persone in cerca d'impiego registrate

	Genn.	Febb.	Marzo	Aprile	Maggio	Giugno	Luglio	Agosto	Sett.	Ott.	Nov.	Dic.	Ø
1997	247914	251377	249483	247660	244361	241470	241455	241032	240072	239729	243922	247862	244695
1998	249222	244901	237986	230199	221901	213117	208370	203214	199869	198003	200202	203228	217518
1999	202752	199228	191859	183055	175138	167516	162771	157526	153279	151272	152497	154154	170921
2000	152261	148127	140225	132761	125283	119828	116250	112612	110089	109806	112616	115732	124633
2001	116770	114575	110115	105857	102990	100812	100534	100552	101302	108910	120808	129849	109423
2002	138443	140581	140468	140054	139202	139715	142271	145202	151503	161105	173500	183262	149609
2003	192586	197493	199702	200654	201123	201919	203712	205636	209495	215050	222282	228245	206491
2004	232197	231361	228212	222858	216377	212588	210740	212785	213733	215504	222102	227634	220508
2005	229624	228701	224525	219020	214024	210257	208300	210114	210888	212534	216859	220999	217154
2006	221825	218394	212486	204316	196638	189892	186936	186654	184880	186149	188641	192156	197414
2007	193176	188902	180298	173806	165843	158677	157068	156235	154395	157458	161214	164838	167659
2008	166414	163744	159031	154894	148527	144546	143798	143549	145937	151390	160144	171279	154438
2009	180287	186273	191992	194726	192516	198990	204137	208568	212902	217972	226116	234359	204070
2010	236317	235667	231497	223804	215264	209270	205604	204989	202774	202675	206715	211709	215524
2011	210916	205989	197837	181041	171169	165742	162530	164070	164448	169191	177681	185706	179693
2012	187417	187315	180912	176142	170776	166437	167222	170276	170867	178532	188311	196898	178425
2013	201776	200495	194224	190367	185012	179806	181398	181129	183741	188536	196522	205802	190734
2014	208777	205934	199911	192829	184436	180689	180822	179880	183113	187715	193892	203926	191827
2015	206138	206369	204266	199346	192798	191090	190939	192669	196042	200920	210886	220209	200973
2016	222751	222888	218187	210926	206239	201131	199347	201989	203568	207512	215215	223413	211097
2017	226861	223627	217248	208357	202419	196896	195223	195334	193624	198025	204141	212018	206148
2018	213125	208617	201119	194060	185467	179777	179857	179975	178499	183446	190212	197950	191009
2019	200125	197072	189467	183549	176128	170800							

Spiegazioni: cfr. pagg. 26-28.

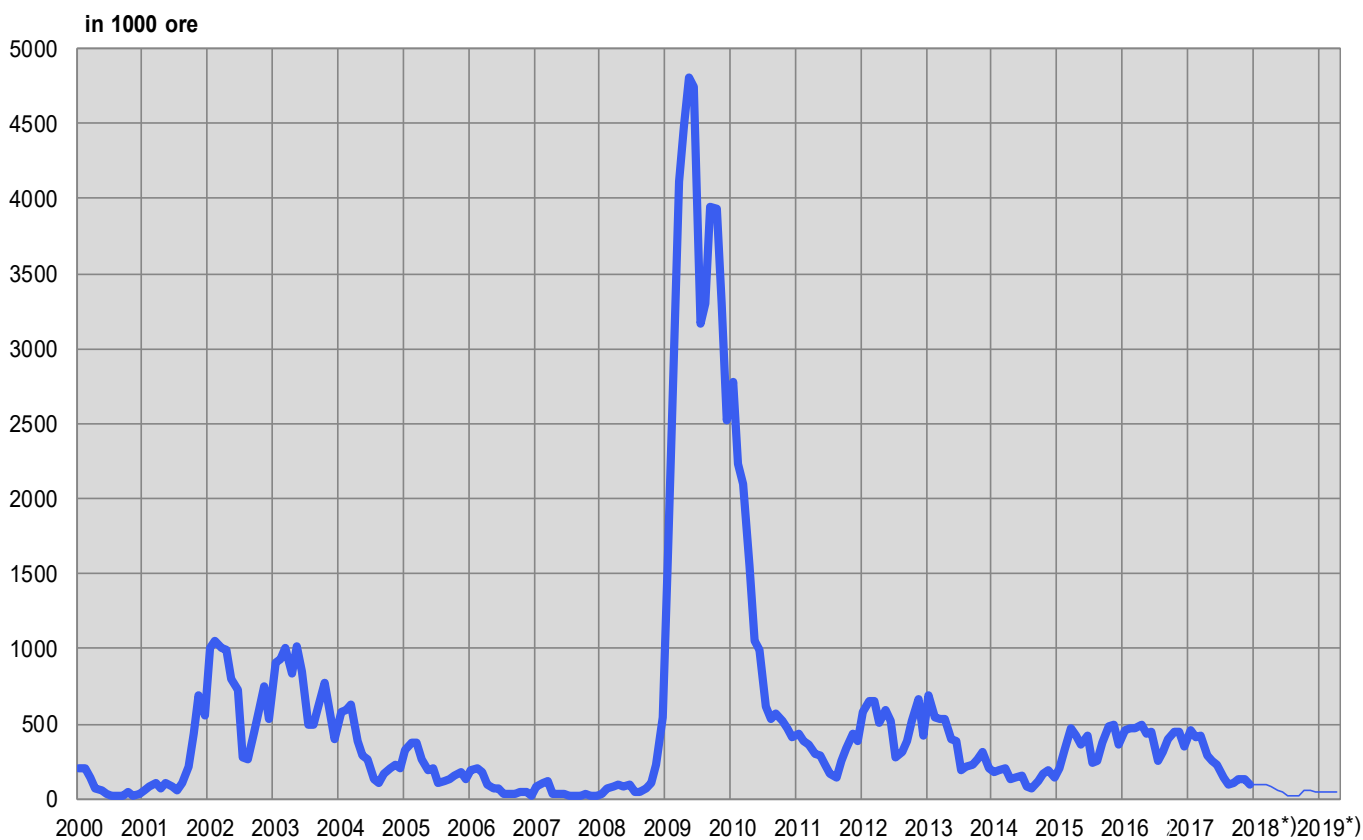
T13: Lavoro ridotto conteggiato**Aziende, dipendenti colpiti e ore di lavoro perse**

Categorie	Aprile 2019 *)	Variazioni rispetto a			
		Marzo 2019		Aprile 2018	
		assoluto	in %	assoluto	in %
- aziende	70	4	6.1	-53	-43.1
- dipendenti colpiti	875	169	23.9	-677	-43.6
- ore di lavoro perse	43884	-2273	-4.9	-32600	-42.6

*) *corsivo* = valori provvisori.

(...) Non sono pubblicate le variazioni superiori al 200%.

Spiegazioni: cfr. pagg. 26-28.

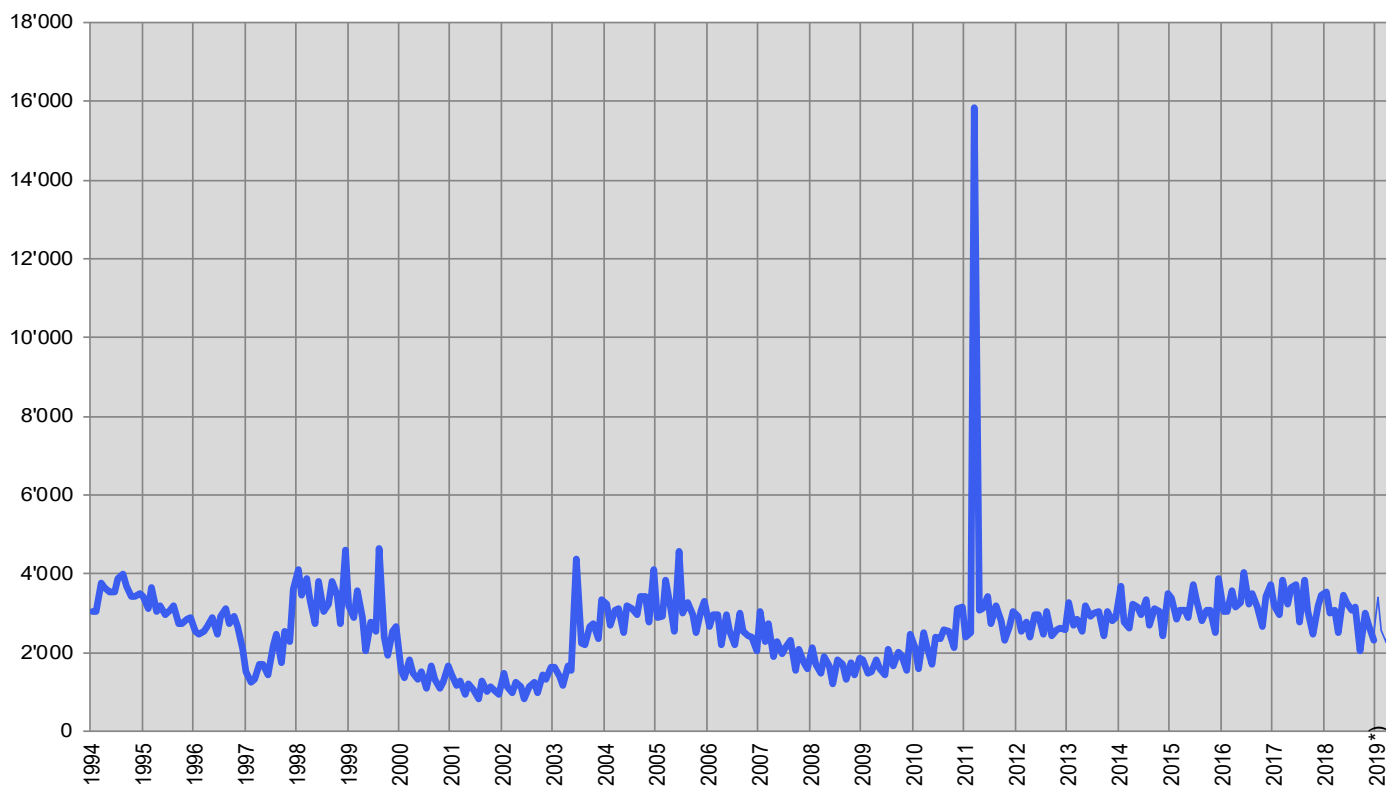
G8: Lavoro ridotto, ore di lavoro perse conteggiate

T14: Esaurimento del diritto all'indennità di disoccupazione

	Genn.	Febb.	Marzo	Aprile	Maggio	Giugno	Luglio	Agosto	Sett.	Ott.	Nov.	Dic.	Ø
1998	4112	3454	3861	3363	2743	3820	3036	3212	3808	3452	2725	4623	3517
1999	3207	2886	3591	2877	2034	2788	2549	4648	2388	1936	2549	2671	2844
2000	1547	1365	1817	1482	1337	1494	1086	1681	1329	1097	1238	1656	1427
2001	1417	1182	1272	955	1206	1042	815	1271	1005	1111	1009	941	1102
2002	1485	1122	982	1243	1119	842	1123	1247	990	1417	1331	1610	1209
2003	1627	1384	1183	1656	1538	4395	2251	2188	2641	2732	2369	3331	2275
2004	3238	2688	3084	3117	2519	3191	3102	2963	3440	3416	2764	4111	3136
2005	2878	2939	3852	3123	2543	4583	2991	3275	2963	2499	3093	3309	3171
2006	2658	2964	2970	2187	2949	2547	2181	2985	2561	2426	2373	2030	2569
2007	3046	2286	2738	1905	2292	1971	2136	2303	1560	2093	1754	1592	2140
2008	2121	1719	1474	1894	1653	1192	1808	1715	1318	1736	1431	1851	1659
2009	1833	1488	1504	1828	1606	1428	2085	1666	2024	1914	1561	2451	1782
2010	2122	1603	2496	2166	1707	2390	2366	2573	2542	2106	3131	3143	2362
2011	2390	2487	15850	3063	3132	3406	2729	3180	2821	2306	2664	3026	3921
2012	2929	2540	2755	2402	2975	2946	2469	3021	2415	2573	2619	2592	2686
2013	3253	2714	2836	2551	3209	2925	3000	3037	2438	3021	2827	2868	2890
2014	3673	2771	2610	3219	3166	2946	3343	2677	3098	3045	2428	3501	3040
2015	3395	2851	3093	3070	2896	3716	3319	2811	3077	3088	2515	3871	3142
2016	3051	3029	3586	3162	3266	4042	3233	3509	3148	2654	3422	3709	3318
2017	3191	2973	3840	3212	3642	3721	2763	3847	3035	2478	3198	3447	3279
2018	3537	3019	3075	2513	3472	3261	3094	3144	2062	2991	2679	2310	2930
* 2019	3418	2563	2244	3140									

*) corsivo = valori provvisori.
Spiegazioni: cfr. pagg. 26-28.

A fine giugno, 584 persone (19%) fra quelle che hanno esaurito il loro diritto all'indennità nel corso del mese di aprile avevano trovato un lavoro e 575 (18%) erano ancora iscritte a un URC, rimanendo registrate come persone in cerca d'impiego o disoccupate. Tali persone continuano a beneficiare dei servizi degli URC e dei provvedimenti inerenti al mercato del lavoro proposti. 1981 persone giunte alla fine del loro diritto all'indennità (63%) non risultavano più iscritte presso un URC (non è possibile registrare la successiva ripresa di un'attività lucrativa o il ritiro dal mercato del lavoro).

G9: Esaurimento del diritto all'indennità di disoccupazione

*) valori provvisori

SPIEGAZIONI

Disoccupati registrati	Persone registrate presso gli uffici regionali di collocamento, senza un impiego e immediatamente collocabili. E' irrilevante sapere se esse percepiscono o meno un'indennità di disoccupazione. Disoccupati totali: cercano un impiego a tempo pieno. Disoccupati parziali: cercano un impiego a tempo parziale.
Persone in cerca d'impiego registrate	Tutte le persone disoccupate e non disoccupate annunciate presso l'ufficio regionale di collocamento che cercano un impiego.
Persone in cerca d'impiego non disoccupate registrate	Persone registrate presso un ufficio regionale di collocamento che tuttavia, a differenza dei disoccupati, o non sono immediatamente collocabili oppure hanno un lavoro. Il numero di persone in cerca d'impiego non disoccupate registrate corrisponde alla differenza tra il totale delle persone in cerca d'impiego e i disoccupati. Rientrano nella categoria delle persone in cerca d'impiego non disoccupate registrate quelle che partecipano ai programmi di occupazione temporanea, che frequentano corsi di riqualificazione o di perfezionamento, che percepiscono un guadagno intermedio nonché le altre persone in cerca d'impiego non disoccupate.
Programmi di occupazione temporanea (POT)	Programmi finanziati dall'assicurazione contro la disoccupazione finalizzati a facilitare agli assicurati l'integrazione e la reintegrazione professionale. Essi consentono ai partecipanti di mantenere le loro qualifiche professionali e di sviluppare nuove capacità. L'occupazione temporanea può effettuarsi anche nell'ambito di una pratica professionale presso aziende o nell'amministrazione oppure in semestri di motivazione per allievi e studenti che hanno terminato la scuola obbligatoria.
Riqualificazione/ perfezionamento	I provvedimenti di riqualificazione e di perfezionamento (corsi) mirano ad un rapido e fondamentale miglioramento dell'idoneità al collocamento di un assicurato sul mercato del lavoro. Il provvedimento può essere effettuato anche come pratica di formazione presso un'impresa o nell'ambito di un'azienda di esercitazione. Le persone non disoccupate che frequentano corsi di riqualificazione o di perfezionamento, secondo l'articolo 60 capoverso 4 della legge sull'assicurazione contro la disoccupazione, non sono idonee al collocamento per la durata dei corsi. Sono indicate nella tabella 2c delle statistiche sulle persone non disoccupate. I disoccupati che frequentano corsi di riqualificazione o di perfezionamento, invece, devono terminare immediatamente la formazione a favore di un nuovo posto di lavoro. Il loro numero è indicato in basso a pagina 6.
Guadagno intermedio	Per guadagno intermedio si intende ogni reddito proveniente da un'attività lucrativa dipendente o indipendente, che un beneficiario di indennità di disoccupazione ottiene per evitare o ridurre la disoccupazione nel periodo di riscossione.
Altre persone in cerca d'impiego non disoccupate	Vi appartengono le persone che ricevono assegni per il periodo di introduzione, sussidi per le spese di pendolare e di soggiornante settimanale, o prestazioni per il promovimento dell'attività lucrativa indipendente, nonché le persone che in seguito a malattia, servizio militare o altre ragioni non sono immediatamente collocabili e infine le persone durante il periodo della disdetta.
Idoneità al collocamento	Il disoccupato è idoneo al collocamento se è disposto, capace e autorizzato ad accettare un'occupazione adeguata.
Effettivi	Numero al giorno di riferimento. L'ultimo giorno del mese vale come giorno di riferimento.
Entrate/uscite	Le entrate indicano la somma dei nuovi annunci alla disoccupazione con lo statuto di "disoccupato" più i passaggi dallo statuto di "non disoccupato" a quello di "disoccupato". Inversamente, le uscite risultano dalle cancellazioni dei disoccupati e dai passaggi dallo statuto di "disoccupato" a quello di "non disoccupato". Su scala nazionale sono inoltre misurabili e dimostrabili anche altri flussi (entrate e uscite degli aggregati persone in cerca d'impiego, non disoccupati, sotto-aggregati non disoccupati; posti vacanti).
Destagionalizzazione	Metodo che permette di eliminare la componente stagionale di una serie cronologica. Qui viene impiegata la procedura di destagionalizzazione X-12. La procedura calcola nuovamente la serie con ogni valore supplementare, per cui i valori corretti possono fluttuare da un mese all'altro.
Età	Differenza tra il giorno di riferimento (ultimo giorno del mese) e la data di nascita (anno e mese) delle persone prese in considerazione. Classificazione in fasce di 5 anni.
Disoccupati dei giovani	Disoccupati da 15 fino a 24 anni.
Durata trascorsa	Differenza tra il giorno di riferimento e la data d'annuncio, detratto il periodo in cui la persona colpita non è considerata disoccupata (programma d'occupazione, guadagno intermedio, ecc.).

Situazione dell'impiego	<p>Occupati precedentemente: la conclusione dell'attività lavorativa risale a non più di 6 mesi prima dell'annuncio all'ufficio regionale di collocamento.</p> <p>Per la prima volta in cerca di un impiego: ha appena terminato la formazione (gli apprendisti sono considerati come occupati precedentemente).</p> <p>Reinserimento nella vita professionale: dopo un'interruzione dell'attività lavorativa di almeno 6 mesi.</p> <p>Riqualificazione / perfezionamento: disoccupati collocabili che intendono riqualificarsi o perfezionarsi.</p>
Tasso di disoccupazione	<p>Numero dei disoccupati registrati il giorno di riferimento (ultimo giorno del mese) diviso per il numero delle persone attive (a partire dal 1° gennaio 2017: 4'636'100 persone) secondo il pooling triennale 2015-2017 sulla vita attiva della popolazione (rilevato dall'Ufficio federale di statistica) moltiplicato per 100.</p>
Persone attive	<p>Persone che svolgono un'attività lucrativa di almeno un'ora per settimana e le persone non occupate.</p> <p>Il tasso di disoccupazione è calcolato prendendo come denominatore il numero delle persone attive: quest'ultimo, ripartito per regioni, Cantoni, attività economiche, nazionalità, classi di età e secondo il sesso, interessa diverse tabelle della statistica del mercato del lavoro della SECO. Eccezione: il tasso di disoccupazione in base ai rami economici e alle professioni non viene calcolato in base al numero delle persone attive, ma in base al numero delle persone che svolgono un'attività lucrativa.</p> <p>Dal 2010 il numero di persone attive è rilevato ogni anno dall'Ufficio federale di statistica nell'ambito di rilevazioni strutturali sulla vita attiva della popolazione sulla base di un campione. Queste rilevazioni strutturali, che si svolgono ogni anno, possono essere raggruppate all'interno di pooling pluriennali. Il vantaggio di questo metodo è quello di fornire una base di dati più ampia per quanto riguarda le persone attive. Per calcolare i tassi di disoccupazione la SECO mette in relazione il numero dei disoccupati dal 1° gennaio 2017 con quello delle persone attive del pooling triennale con i dati delle rilevazioni strutturali dal 2015 al 2017.</p> <p>Grazie al metodo di rilevamento a campione, il denominatore del TD può essere adeguato più spesso rispetto al modello utilizzato precedentemente per il censimento (inchiesta esaustiva ogni 10 anni). I dati sulle persone attive utilizzati dalla SECO includono i diplomatici e i funzionari internazionali domiciliati in Svizzera</p> <p>(Fino al 31.12.1999, alla base del calcolo del tasso di disoccupazione sono state poste le persone attive a partire da sei ore lavorative alla settimana. Questa base non è più disponibile).</p>
Coefficiente di Variazione delle persone attive	<p>Il coefficiente di variazione (CV) è un indice di dispersione relativo che permette di definire il grado di precisione di un valore stimato. Il coefficiente di variazione è il rapporto, per un dato campione, tra la sua deviazione standard e il valore assoluto della sua media aritmetica, moltiplicato per 100. (Il coefficiente di variazione descrive dunque la deviazione standard relativa di un dato campione e permette in questo modo di confrontare tra loro, tramite diverse medie aritmetiche, la variabilità dei valori stimati).</p> <p>In riferimento al tasso di disoccupazione, il coefficiente di variazione permette alla SECO di contrassegnare con delle lettere l'esattezza del numero di persone attive (del denominatore del tasso di disoccupazione): la lettera A indica una possibile deviazione del numero di persone attive dallo 0,0 all'1,0% dal valore reale, la lettera B dall'1,1% al 2,0%, la lettera C dal 2,1 al 5,0% e la lettera D dal 5,1 al 10,0%. I tassi di disoccupazione con un coefficiente di variazione delle persone attive superiore al 10% non sono pubblicati.</p>
Rami economici	<p>Sistematica giusta NOGA 2008 (Nomenclatura Generale delle Attività economiche).</p>
Gruppi professionali	<p>Sistematica secondo la nomenclatura svizzera 2000 delle professioni. Attribuzione all'ultima funzione esercitata.</p>
Funzione esercitata	<p>Indipendente: proprietario di un'impresa o socio con responsabilità illimitata di una società collettiva o in accomandita.</p> <p>Quadro: svolgimento di compiti direttivi, di coordinazione e di controllo.</p> <p>Specialista: svolgimento di compiti di difficoltà elevata sotto la propria responsabilità.</p> <p>Ausiliario: svolgimento di compiti semplici che non richiedono una particolare formazione professionale.</p> <p>Apprendista: tirocinio terminato risp. interrotto o formazione equivalente.</p> <p>Stagista: persona che ha concluso la scuola dell'obbligo o una scuola universitaria, con una breve esperienza pratica in una professione (solitamente 3-6 mesi).</p> <p>Allievo / Studente: formazione conclusa risp. interrotta presso una scuola.</p> <p>Lavoratore a domicilio: attività svolta al proprio domicilio su incarico di un'azienda.</p>
Disoccupati di lunga durata	<p>Persone disoccupate da oltre un anno.</p>
Posti vacanti annunciati	<p>I posti vacanti vengono comunicati su base facoltativa agli uffici regionali di collocamento, i quali gestiscono i registri corrispondenti. A partire da giugno 2009 un'offerta d'impiego non viene più cancellata automaticamente alla scadenza della data di validità: ora il consulente dell'URC ha un mese di tempo,</p>

una volta raggiunta la data di validità, per togliere definitivamente l'annuncio o per prolungarne la validità, in quest'ultimo caso l'offerta d'impiego continua a essere computata nel totale dei posti vacanti.

Durata del lavoro

Tempo pieno: 90% o più del tempo lavorativo usuale nell'azienda.

Tempo parziale: meno del 90% del tempo lavorativo usuale nell'azienda.

Missing values

In alcune tabelle mancano dei valori e di conseguenza il totale indicato non corrisponde alla somma dei valori.

...

Numero non noto, privo d'oggetto o non menzionato per motivi statistici.

-

Valore esattamente zero.

Definizione di esaurimento del diritto all'indennità

Hanno esaurito il diritto all'indennità le persone che hanno percepito tutte le indennità a cui avevano diritto (numero massimo di indennità giornaliera) oppure il cui diritto all'indennità è scaduto in quanto sono giunte alla fine del termine quadro di due anni e non soddisfano i presupposti per l'apertura di un nuovo termine quadro. L'assicurato esaurisce il suo diritto nel mese in cui percepisce l'ultima indennità giornaliera.

Il numero massimo di indennità giornaliera dipende dal periodo di contribuzione e dall'età dell'assicurato.

Dal 1° aprile 2011 valgono le seguenti norme:

- hanno diritto a 260 indennità giornaliera al massimo le persone che nei 2 anni precedenti la disoccupazione hanno versato i contributi dell'assicurazione contro la disoccupazione per almeno 12 mesi ma per un periodo complessivamente inferiore a 18 mesi;
- le persone con un periodo di contribuzione superiore a 18 mesi hanno diritto al massimo a 400 indennità giornaliera;
- le persone con un periodo di contribuzione di almeno 22 mesi, che hanno compiuto 55 anni o che percepiscono una rendita dell'assicurazione invalidità corrispondente almeno a un grado d'invalidità del 40% hanno diritto a 520 indennità giornaliera al massimo;
- hanno diritto a un massimo di 200 indennità giornaliera le persone fino ai 25 anni senza obblighi di mantenimento che possono comprovare un periodo di contribuzione di almeno 12 mesi;
- coloro che sono esonerati dall'adempimento del periodo di contribuzione hanno diritto a un massimo di 90 indennità giornaliera;
- le persone il cui termine quadro inizia durante gli ultimi quattro anni precedenti il raggiungimento dell'età che dà diritto alla rendita AVS possono percepire 120 indennità giornaliera supplementari al massimo.

Dal 1° luglio 2003 al 31 marzo 2011 erano validi i seguenti diritti massimi:

- le persone con un periodo di contribuzione di almeno 12 mesi avevano diritto a 400 indennità giornaliera;
- coloro che potevano comprovare un periodo di contribuzione di 18 mesi e avevano compiuto 55 anni o percepivano una rendita dell'assicurazione invalidità o dell'assicurazione obbligatoria contro gli infortuni avevano diritto a 520 indennità giornaliera;
- le persone il cui termine quadro iniziava durante gli ultimi quattro anni precedenti il raggiungimento dell'età che dà diritto alla rendita AVS potevano percepire 120 indennità giornaliera supplementari al massimo;
- coloro che erano esonerati dall'adempimento del periodo di contribuzione avevano diritto a un massimo di 260 indennità giornaliera;
- le persone con un diritto massimo di 400 indennità giornaliera potevano percepire 120 indennità supplementari se nel Cantone o nella regione in cui vivevano il tasso di disoccupazione degli ultimi sei mesi ammontava ad almeno il 5%. I Cantoni interessati erano tenuti a partecipare alle spese supplementari nella misura del 20%.

Tra il mese di gennaio 1997 e il mese di giugno 2003, per aprire un termine quadro di due anni era sufficiente che l'assicurato avesse versato i contributi per almeno 6 mesi nel corso dei due anni precedenti la disoccupazione. La maggior parte delle persone aveva diritto a 520 indennità giornaliera al massimo.

Fino alla fine del 1996, il numero massimo di indennità giornaliera versate dipendeva dal periodo di contribuzione. Un periodo di contribuzione di 6 mesi dava diritto a 170 indennità giornaliera, 12 mesi a 250 e 18 mesi a 400.

Per ragioni di ordine pratico legate ai pagamenti, i dati delle casse di disoccupazione concernenti il numero delle persone che hanno esaurito il diritto all'indennità sono disponibili soltanto dopo due mesi.

Lavoro ridotto conteggiato

Per lavoro ridotto s'intende una temporanea riduzione della durata del lavoro o una temporanea interruzione totale dell'attività, accompagnata di norma da una corrispondente decurtazione dello stipendio; il rapporto di lavoro, comunque, non si interrompe. In questa categoria rientrano anche le interruzioni del lavoro dovute a provvedimenti delle autorità o ad altre circostanze, esulanti dalle intenzioni del datore di lavoro. In alcuni casi anche una sola unità aziendale può essere equiparata ad un'azienda. Il ricorso al lavoro ridotto in un'impresa è volto a compensare temporanei cali dell'attività, preservando i posti di lavoro. L'indennità per il lavoro ridotto offre quindi alle imprese un'alternativa al licenziamento.

Statisticamente viene rilevato il lavoro ridotto conteggiato e indennizzato dalle casse. Per ragioni pratiche legate al versamento delle indennità, i dati delle casse di disoccupazione sul lavoro ridotto conteggiato sono disponibili soltanto dopo un termine di due mesi.