



Schweizerische Eidgenossenschaft
Confédération suisse
Confederazione Svizzera
Confederaziun svizra

Dipartimento federale dell'economia
della formazione e della ricerca DEFR
Segreteria di Stato dell'economia SECO

La situazione sul mercato del lavoro

agosto 2019

9 settembre 2019

Editore:

Schweizerische Eidgenossenschaft
Confédération suisse
Confederazione Svizzera
Confederaziun svizra

Segreteria di Stato dell'economia SECO
Direzione del lavoro
Holzikofenweg 36
CH-3003 Berna
Tel. ++41 58 462 56 56
Fax ++41 58 462 56 00
www.seco.admin.ch
E-Mail: info@seco.admin.ch

Periodicità:

«La situazione sul mercato del lavoro»
è pubblicato mensilmente in italiano, tedesco e francese

Abbonamento:

Segreteria di Stato dell'economia SECO
Direzione del lavoro
Statistiche e analisi del mercato del lavoro
Holzikofenweg 36
CH-3003 Berna

Tel. ++41 58 480 62 73 / ++41 58 480 62 70

Prezzi di abbonamento:

Abbonamento annuale Svizzera: Fr. 60.--
Abbonamento annuale estero: Fr. 84.--

Internet:

www.seco.admin.ch

www.lavoro.swiss

www.amstat.ch (Statistiche e analisi del mercato del lavoro)



INDICE**IN SINTESI**

Cifre in sintesi	5
------------------	---

TABELLE E GRAFICI

T1a: Disoccupati registrati	6
T1b: Tasso di disoccupazione	7
G1: Disoccupati registrati, secondo il sesso, la nazionalità e la durata	7
T2a: Disoccupati registrati secondo i Cantoni	8
T2b: Tasso di disoccupazione secondo i Cantoni	9
T2c: Persone in cerca d'impiego registrate secondo i Cantoni	10
G2: Quota delle persone in cerca d'impiego registrate non disoccupate	12
G3: Persone in cerca d'impiego e disoccupati registrati	13
G4: Quota dei disoccupati di lunga durata sul totale dei disoccupati	13
G5: Tasso di disoccupazione per Cantone	14
G6: Tasso di disoccupazione per Cantone	14
T3: Disoccupati registrati secondo i rami economici	15
T4: Disoccupati registrati secondo i gruppi professionali	16
T5: Disoccupati registrati secondo le classe d'età	17
T6: Disoccupati registrati secondo l'ultima funzione esercitata	18
G7: Disoccupati registrati secondo l'ultima funzione esercitata	18
T7: Disoccupati di lunga durata	19
T8: Disoccupati giovani (15-24 anni)	20
T9: Posti vacanti annunciati	21
T10: Serie cronologica dei disoccupati registrati	22
T11: Serie cronologica del tasso di disoccupazione	22
T12: Serie cronologica delle persone in cerca d'impiego registrate	23
T13: Lavoro ridotto conteggiato	24
G8: Lavoro ridotto, ore di lavoro perse conteggiate	24
T14: Esaurimento del diritto all'indennità di disoccupazione	25
G9: Esaurimento del diritto all'indennità di disoccupazione	25

SPIEGAZIONI	26
--------------------	----

I disoccupati registrati in agosto 2019

Secondo i rilevamenti effettuati dalla Segreteria di Stato dell'economia (SECO), alla fine di agosto 2019 erano iscritti 99'552 disoccupati presso gli uffici regionali di collocamento (URC), ossia 1'974 in più rispetto al mese precedente. Nel mese in rassegna, il tasso di disoccupazione è rimasto invariato al 2,1%. Rispetto allo stesso mese dell'anno precedente, il numero di disoccupati è diminuito di 8'341 unità (-7,7%).

Disoccupazione giovanile nel mese di agosto 2019

Il numero di giovani disoccupati (15-24 anni) è aumentato di 2'313 unità (+21,4%) arrivando al totale di 13'142, ciò che corrisponde a 1'356 persone in meno (-9,4%) rispetto allo stesso mese dell'anno precedente.

Disoccupati di 50-64 anni in agosto 2019

Il numero dei disoccupati di 50-64 anni è diminuito di 188 persone (-0,7%), attestandosi a 27'428. In confronto allo stesso mese dell'anno precedente ciò corrisponde a una diminuzione di 2'333 persone (-7,8%).

Persone in cerca d'impiego nel mese di agosto 2019

Complessivamente le persone in cerca d'impiego registrate erano 169'849, 1'431 in meno rispetto al mese precedente e 10'126 (-5,6%) in meno rispetto al corrispondente periodo dell'anno precedente.

Posti vacanti annunciati nel mese di agosto 2019

Il 1° luglio 2018 è stato introdotto in tutta la Svizzera l'obbligo di annunciare i posti vacanti per i generi di professioni con un tasso di disoccupazione pari almeno all'8%. Il numero dei posti annunciati all'URC è aumentato in agosto di 242 raggiungendo le 38'478 unità. Dei 38'478 posti, 25'360 sottostavano all'obbligo di annuncio.

Lavoro ridotto conteggiato nel mese di giugno 2019

Nel mese di giugno 2019 sono state colpite dal lavoro ridotto 1'507 persone, ovvero 133 in più (+9,7%) rispetto al mese precedente. Il numero delle aziende colpite è aumentato di 2 unità (+2,4%) portandosi a 84. Il numero delle ore di lavoro perse è diminuito di 11'504 unità (-16,2%), portandosi a 59'550 ore. Nel corrispondente periodo dell'anno precedente (giugno 2018) erano state registrate 50'539 ore perse, ripartite su 858 persone in 83 aziende.

Persone che hanno esaurito il loro diritto all'indennità nel mese di giugno 2019

Secondo i dati provvisori forniti dalle casse di disoccupazione, nel corso del mese di giugno 2019, 2'187 persone hanno esaurito il loro diritto alle prestazioni dell'assicurazione contro la disoccupazione.

Cifre in sintesi

DISOCCUPAZIONE	Agosto 2019	Luglio 2019	Agosto 2018	Variazioni rispetto			
				al mese prec. assoluto in %		all'anno prec. assoluto in %	
- Disoccupati registrati	99'552	97'578	107'893	1'974	2.0	-8'341	-7.7
- Tasso di disoccupazione	2.1%	2.1%	2.3%	...	- *)	...	-0.2 *)
- Giovani disoccupati **)	13'142	10'829	14'498	2'313	21.4	-1'356	-9.4
- Tasso di disoccupazione giovanile	2.5%	2.1%	2.8%	...	0.4 *)	...	-0.3 *)
- Disoccupati di 50-64 anni	27'428	27'616	29'761	-188	-0.7	-2'333	-7.8
- Tasso dei disoccupati di 50-64 anni	2.0%	2.0%	2.2%	...	- *)	...	-0.2 *)
- Disoccupati di lunga durata	13'614	13'641	16'879	-27	-0.2	-3'265	-19.3
- Persone in cerca d'impiego	169'849	171'280	179'975	-1'431	-0.8	-10'126	-5.6
POSTI VACANTI ANNUNCIATI	38'478	38'236	36'410	242	0.6	2'068	5.7

*) in punti percentuali

**) 15-24 anni

Dal 1991, oltre alla statistica della SECO concernente i disoccupati registrati in Svizzera, viene elaborata una seconda statistica, basata sui dati relativi alla disoccupazione ai sensi dell'ILO: la rilevazione sulle forze di lavoro in Svizzera RIFOS, dell'Ufficio federale di statistica UST. Questa statistica è conforme alle direttive dell'Ufficio internazionale del lavoro (IAA/ILO/BIT) e di EUROSTAT e viene consultata in caso di raffronti internazionali. Le due statistiche si differenziano per il metodo di indagine. A differenza della SECO – che effettua mensilmente una rilevazione totale dei disoccupati registrati presso gli URC – l'UST svolge con una frequenza trimestrale rilevazioni per campionatura mediante interviste telefoniche e stime. Le differenze metodologiche comportano diversità di risultati; tuttavia le informazioni ricavate dalle due statistiche si integrano.

T1a: Disoccupati registrati

Media annua		Luglio 2019		Agosto 2019							
2017	2018			Effettivi	Variazioni rispetto				Entrate/Uscite		
		numero			quota (in %)	al mese precedente		allo stesso mese dell'anno precedente		entrate	uscite
				assoluto		relativo (in %)	assoluto	relativo (in %)			
143142	118103	97578	Totale	99552	100.0	1974	2.0	-8341	-7.7	30909	28935
...	...	106921	destagionalizzato ¹⁾	106338	...	-583	-0.5
			Secondo le regioni:								
89505	71993	59323	Svizzera tedesca	60225	60.5	902	1.5	-5117	-7.8	19432	18530
53637	46110	38255	Svizzera romanda e Ticino	39327	39.5	1072	2.8	-3224	-7.6	11477	10405
			Secondo il sesso:								
63077	52714	44323	donne	45762	46.0	1439	3.2	-4711	-9.3	14454	13014
80065	65389	53255	uomini	53790	54.0	535	1.0	-3630	-6.3	16455	15921
			Secondo la nazionalità:								
76734	63339	53897	svizzeri	54933	55.2	1036	1.9	-5507	-9.1	16726	15706
66409	54764	43681	stranieri	44619	44.8	938	2.1	-2834	-6.0	14183	13229
			Secondo l'età: ²⁾								
17001	13227	10829	15-24 anni	13142	13.2	2313	21.4	-1356	-9.4	7579	5134
88318	71825	59045	25-49 anni	58904	59.2	-141	-0.2	-4646	-7.3	17311	17416
37721	32957	27616	50-64 anni	27428	27.6	-188	-0.7	-2333	-7.8	6014	6285
			Secondo la durata del lavoro:								
123840	97909	80234	tempo pieno	81755	82.1	1521	1.9	-6272	-7.1	26022	24392
19302	20194	17344	tempo parziale	17797	17.9	453	2.6	-2069	-10.4	4887	4543
			Secondo la durata:								
85826	72872	59162	1-6 mesi	62154	62.4	2992	5.1	-2609	-4.0
33978	27288	24775	7-12 mesi	23784	23.9	-991	-4.0	-2467	-9.4
23339	17943	13641	> 1 anno	13614	13.7	-27	-0.2	-3265	-19.3
			Sec. la situazione dell'impiego:								
138840	112650	90862	impiegato precedentemente	92541	93.0	1679	1.8	-8506	-8.4
2675	2954	3487	primo impiego	3802	3.8	315	9.0	-228	-5.7
1628	2499	3229	reinserimento nella vita prof.	3209	3.2	-20	-0.6	393	14.0

Spiegazioni: cfr. pagg. 26-28.

1) Metodo che permette di eliminare la componente stagionale di una serie cronologica. Qui viene impiegata la procedura di destagionalizzazione X-12. La procedura calcola nuovamente la serie con ogni valore supplementare, per cui i valori corretti possono fluttuare da un mese all'altro e sono pertanto indicati in corsivo.

2) 65 anni e più: 78 disoccupati nel agosto 2019.

Su 99552 disoccupati, 6963 persone hanno partecipato a corsi di riqualificazione o di perfezionamento.

T1b: Tasso di disoccupazione

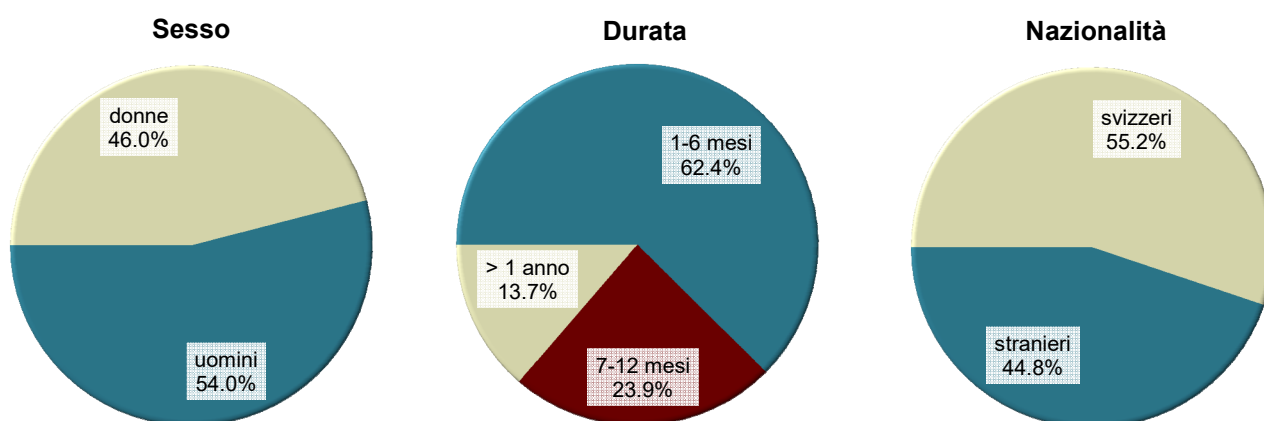
Media annua		Luglio 2019		Agosto 2019		
2017	2018			Tasso CV ¹⁾	Variazioni in punti percentuali	
Tasso				rispetto al mese precedente	allo stesso mese dell'anno precedente	
3.1	2.5	2.1	Totale	2.1 A	-	-0.2
...	...	2.3	destagionalizzato ²⁾	2.3 A	-	...
Secondo le regioni:						
2.7	2.2	1.8	Svizzera tedesca	1.8 A	-	-0.2
4.1	3.5	2.9	Svizzera romanda e Ticino	3.0 A	0.1	-0.2
Secondo il sesso:						
2.9	2.5	2.1	donne	2.1 A	-	-0.3
3.2	2.6	2.1	uomini	2.2 A	0.1	-0.1
Secondo la nazionalità:						
2.3	1.9	1.6	svizzeri	1.6 A	-	-0.2
5.3	4.4	3.5	stranieri	3.6 A	0.1	-0.2
Secondo l'età:						
3.2	2.5	2.1	15-24 anni	2.5 A	0.4	-0.3
3.3	2.7	2.2	25-49 anni	2.2 A	-	-0.2
2.8	2.4	2.0	50-64 anni	2.0 A	-	-0.2

Spiegazioni: cfr. pagg. 26-28.

¹⁾ Coefficiente di variazione: A=0.0-1.0%, B=1.1-2.0%, C=2.1-5.0%, D=5.1-10.0%, E=10.1-16.5%, F=16.6-25.0%, G>25%.

²⁾ Metodo che permette di eliminare la componente stagionale di una serie cronologica. Qui viene impiegata la procedura di destagionalizzazione X-12. La procedura calcola nuovamente la serie con ogni valore supplementare, per cui i valori corretti possono fluttuare da un mese all'altro e sono pertanto indicati in corsivo.

G1: Disoccupati registrati, secondo il sesso, la nazionalità e la durata, agosto 2019



T2a: Disoccupati registrati secondo i Cantoni

Media annua		Luglio 2019		Agosto 2019							
2017	2018			Effettivi	Effettivi		Variazioni rispetto				Entrate/Uscite
		al mese precedente			allo stesso mese dell' anno precedente						
numero	quota (in %)				assoluto	relativo (in %)	assoluto	relativo (in %)	entrate	uscite	
143142	118103	97578	Totale	99552	100.0	1974	2.0	-8341	-7.7	30909	28935
29111	21793	17167	Zurigo	17209	17.3	42	0.2	-2142	-11.1	4764	4732
14566	10764	9295	Berna	9443	9.5	148	1.6	-110	-1.2	3026	2876
4229	3983	3340	Lucerna	3484	3.5	144	4.3	-212	-5.7	1141	991
195	152	174	Uri	178	0.2	4	2.3	77	76.2	46	43
1566	1215	888	Svitto	914	0.9	26	2.9	-184	-16.8	338	309
188	150	135	Obvaldo	138	0.1	3	2.2	-2	-1.4	75	73
271	242	176	Nidvaldo	176	0.2	-	-	-68	-27.9	92	91
477	379	269	Glarona	285	0.3	16	5.9	-92	-24.4	100	83
1644	1486	1313	Zugo	1334	1.3	21	1.6	-137	-9.3	413	389
4549	4455	3839	Friburgo	4023	4.0	184	4.8	-230	-5.4	1318	1129
4123	3349	2540	Soletta	2629	2.6	89	3.5	-419	-13.7	1046	964
3726	3362	2869	Basilea-Città	2868	2.9	-1	-0.0	-326	-10.2	916	913
4305	3362	2613	Basilea-Campagna	2637	2.6	24	0.9	-347	-11.6	843	822
1402	1367	1132	Sciaffusa	1150	1.2	18	1.6	-184	-13.8	305	287
542	461	452	Appenzello esterno	476	0.5	24	5.3	41	9.4	162	134
85	88	79	Appenzello interno	95	0.1	16	20.3	20	26.7	32	16
6554	5532	4751	San Gallo	4805	4.8	54	1.1	-564	-10.5	1789	1746
1675	1476	791	Grigioni	772	0.8	-19	-2.4	-156	-16.8	391	411
11462	9735	8701	Argovia	8851	8.9	150	1.7	-209	-2.3	2940	2781
3385	3097	2638	Turgovia	2781	2.8	143	5.4	-103	-3.6	1013	869
5667	4953	4077	Ticino	4212	4.2	135	3.3	-218	-4.9	1106	970
17942	15081	13123	Vaud	13776	13.8	653	5.0	-470	-3.3	4559	3909
6230	5388	3738	Vallese	3844	3.9	106	2.8	-491	-11.3	1487	1382
5173	4233	2912	Neuchâtel	2947	3.0	35	1.2	-942	-24.2	696	664
12383	10633	9406	Ginevra	9302	9.3	-104	-1.1	-785	-7.8	1965	2069
1693	1366	1160	Giura	1223	1.2	63	5.4	-88	-6.7	346	282

Spiegazioni: cfr. pagg. 26-28.

T2b: Tasso di disoccupazione secondo i Cantoni

Media annua		Luglio 2019		Agosto 2019		Variazioni in punti percentuali	
2017	2018			Tasso CV ¹⁾			
Tasso							
3.1	2.5	2.1	Totale	2.1 A	-	-0.2	
3.4	2.5	2.0	Zurigo	2.0 A	-	-0.3	
2.5	1.9	1.6	Berna	1.7 A	0.1	-	
1.8	1.7	1.4	Lucerna	1.5 A	0.1	-0.1	
1.0	0.8	0.9	Uri	0.9 C	-	0.4	
1.7	1.3	1.0	Svitto	1.0 A	-	-0.2	
0.9	0.7	0.6	Obvaldo	0.6 B	-	-	
1.1	1.0	0.7	Nidvaldo	0.7 B	-	-0.3	
2.1	1.7	1.2	Glarona	1.2 B	-	-0.5	
2.3	2.1	1.9	Zugo	1.9 B	-	-0.2	
2.6	2.6	2.2	Friburgo	2.3 A	0.1	-0.2	
2.7	2.2	1.7	Soletta	1.7 A	-	-0.3	
3.6	3.3	2.8	Basilea-Città	2.8 A	-	-0.3	
2.9	2.2	1.7	Basilea-Campagna	1.8 A	0.1	-0.2	
3.2	3.2	2.6	Sciaffusa	2.6 B	-	-0.5	
1.8	1.5	1.5	Appenzello esterno	1.5 B	-	0.1	
1.0	1.0	0.9	Appenzello interno	1.1 C	0.2	0.3	
2.3	2.0	1.7	San Gallo	1.7 A	-	-0.2	
1.5	1.3	0.7	Grigioni	0.7 A	-	-0.1	
3.0	2.6	2.3	Argovia	2.3 A	-	-0.1	
2.2	2.0	1.7	Turgovia	1.8 A	0.1	-0.1	
3.3	2.9	2.4	Ticino	2.5 A	0.1	-0.1	
4.3	3.6	3.2	Vaud	3.3 A	0.1	-0.1	
3.5	3.0	2.1	Vallese	2.2 A	0.1	-0.2	
5.6	4.5	3.1	Neuchâtel	3.2 A	0.1	-1.0	
5.0	4.3	3.8	Ginevra	3.8 A	-	-0.3	
4.7	3.8	3.2	Giura	3.4 B	0.2	-0.2	

Spiegazioni: cfr. pagg. 26-28.

¹⁾ Coefficiente di variazione: A=0.0-1.0%, B=1.1-2.0%, C=2.1-5.0%, D=5.1-10.0%, E=10.1-16.5%, F=16.6-25.0%, G>25%.

Se non si tiene conto del peso dell'aiuto cantonale ai disoccupati e dell'assistenza sociale, il tasso di disoccupazione nei seguenti Cantoni sarebbe più basso (pp = punti percentuali):

VD (-0.4 pp), GE (-0.3 pp), SH (-0.1 pp), TI (-0.1 pp), NE (-0.1 pp).

T2c: Persone in cerca d'impiego registrate secondo i Cantoni

Media annua		Luglio 2019		Agosto 2019					
2017	2018			Effettivi	Effettivi		Variazioni rispetto		
					al mese precedente		allo stesso mese dell'anno precedente		
numero	quota (in %)	assoluto			relativo (in %)	assoluto	relativo (in %)		
206148	191009	171280	Totale	169849	100.0	-1431	-0.8	-10126	-5.6
36226	33044	29634	Zurigo	29196	17.2	-438	-1.5	-2334	-7.4
19537	17498	15783	Berna	15387	9.1	-396	-2.5	-741	-4.6
7208	6880	6238	Lucerna	6197	3.6	-41	-0.7	-291	-4.5
350	302	339	Uri	346	0.2	7	2.1	115	49.8
2362	2192	1891	Svitto	1855	1.1	-36	-1.9	-225	-10.8
344	290	286	Obvaldo	272	0.2	-14	-4.9	-4	-1.4
480	451	382	Nidvaldo	374	0.2	-8	-2.1	-81	-17.8
775	676	547	Glarona	547	0.3	-	-	-119	-17.9
2739	2499	2216	Zugo	2194	1.3	-22	-1.0	-247	-10.1
8319	7787	6847	Friburgo	6922	4.1	75	1.1	-371	-5.1
6860	6180	5500	Soletta	5390	3.2	-110	-2.0	-439	-7.5
5519	5186	4569	Basilea-Città	4514	2.7	-55	-1.2	-425	-8.6
5785	5596	5129	Basilea-Campagna	5004	2.9	-125	-2.4	-410	-7.6
2509	2458	2427	Sciaffusa	2398	1.4	-29	-1.2	37	1.6
917	804	810	Appenzello esterno	817	0.5	7	0.9	66	8.8
128	127	131	Appenzello interno	138	0.1	7	5.3	27	24.3
10939	9841	9253	San Gallo	9256	5.4	3	0.0	-178	-1.9
3192	2640	1612	Grigioni	1573	0.9	-39	-2.4	-329	-17.3
15960	15310	14819	Argovia	14530	8.6	-289	-2.0	-296	-2.0
5997	5684	5269	Turgovia	5213	3.1	-56	-1.1	-92	-1.7
9239	8901	8131	Ticino	8136	4.8	5	0.1	-74	-0.9
25706	24447	22248	Vaud	22546	13.3	298	1.3	-953	-4.1
9766	8957	6609	Vallese	6639	3.9	30	0.5	-728	-9.9
6858	6048	4769	Neuchâtel	4768	2.8	-1	-0.0	-1006	-17.4
15970	15150	14053	Ginevra	13870	8.2	-183	-1.3	-839	-5.7
2465	2062	1788	Giura	1767	1.0	-21	-1.2	-189	-9.7

Spiegazioni: cfr. pagg. 26-28.

Agosto
2019

Situazione dell'impiego delle persone in cerca d'impiego non disoccupate 1)

Cantoni	Programmi di occupazione temporanea	Variazioni rispetto al mese precedente		Riqualificazione/perfezionamento 2)	Variazioni rispetto al mese precedente		Guadagno intermedio	Variazioni rispetto al mese precedente		Altre persone in cerca d'impiego non disoccupate	Variazioni rispetto al mese precedente	
		assoluto	relativo (in %)		assoluto	relativo (in %)		assoluto	relativo (in %)		assoluto	relativo (in %)
CH	6824	-42	-0.6	818	144	21.4	35810	-1282	-3.5	26845	-2225	-7.7
ZH	776	-48	-5.8	-	-	-	4982	-214	-4.1	6229	-218	-3.4
BE	473	50	11.8	1	-	-	2937	-110	-3.6	2533	-484	-16.0
LU	279	-22	-7.3	-	-4	-100.0	1262	-55	-4.2	1172	-104	-8.2
UR	35	-6	-14.6	1	1	-	73	-	-	59	8	15.7
SZ	135	-4	-2.9	-	-	-	324	-23	-6.6	482	-35	-6.8
OW	25	-	-	-	-	-	52	1	2.0	57	-18	-24.0
NW	46	5	12.2	-	-	-	54	-2	-3.6	98	-11	-10.1
GL	21	-2	-8.7	1	-1	-50.0	135	-3	-2.2	105	-10	-8.7
ZG	101	-5	-4.7	-	-	-	347	19	5.8	412	-57	-12.2
FR	369	-18	-4.7	-	-	-	1701	-33	-1.9	829	-58	-6.5
SO	127	-30	-19.1	2	1	100.0	1448	-66	-4.4	1184	-104	-8.1
BS	144	29	25.2	-	-	-	921	-47	-4.9	581	-36	-5.8
BL	146	-13	-8.2	55	17	44.7	1133	-40	-3.4	1033	-113	-9.9
SH	113	-11	-8.9	7	3	75.0	569	28	5.2	559	-67	-10.7
AR	24	-3	-11.1	-	-2	-100.0	148	-7	-4.5	169	-5	-2.9
AI	-	-1	-100.0	-	-	-	24	-2	-7.7	19	-6	-24.0
SG	390	77	24.6	226	118	109.3	1944	-54	-2.7	1891	-192	-9.2
GR	173	-12	-6.5	-	-	-	425	-17	-3.8	203	9	4.6
AG	278	-26	-8.6	-	-	-	3373	-74	-2.1	2028	-339	-14.3
TG	257	-3	-1.2	-	-	-	1168	-68	-5.5	1007	-128	-11.3
TI	510	-97	-16.0	-	-1	-100.0	2253	-18	-0.8	1161	-14	-1.2
VD	1162	98	9.2	382	12	3.2	4998	-324	-6.1	2228	-141	-6.0
VS	476	26	5.8	88	8	10.0	1709	-64	-3.6	522	-46	-8.1
NE	213	5	2.4	-	-	-	928	-16	-1.7	680	-25	-3.5
GE	488	-29	-5.6	55	-8	-12.7	2592	-79	-3.0	1433	37	2.7
JU	63	-2	-3.1	-	-	-	310	-14	-4.3	171	-68	-28.5

Spiegazioni: cfr. pagg. 26-28.

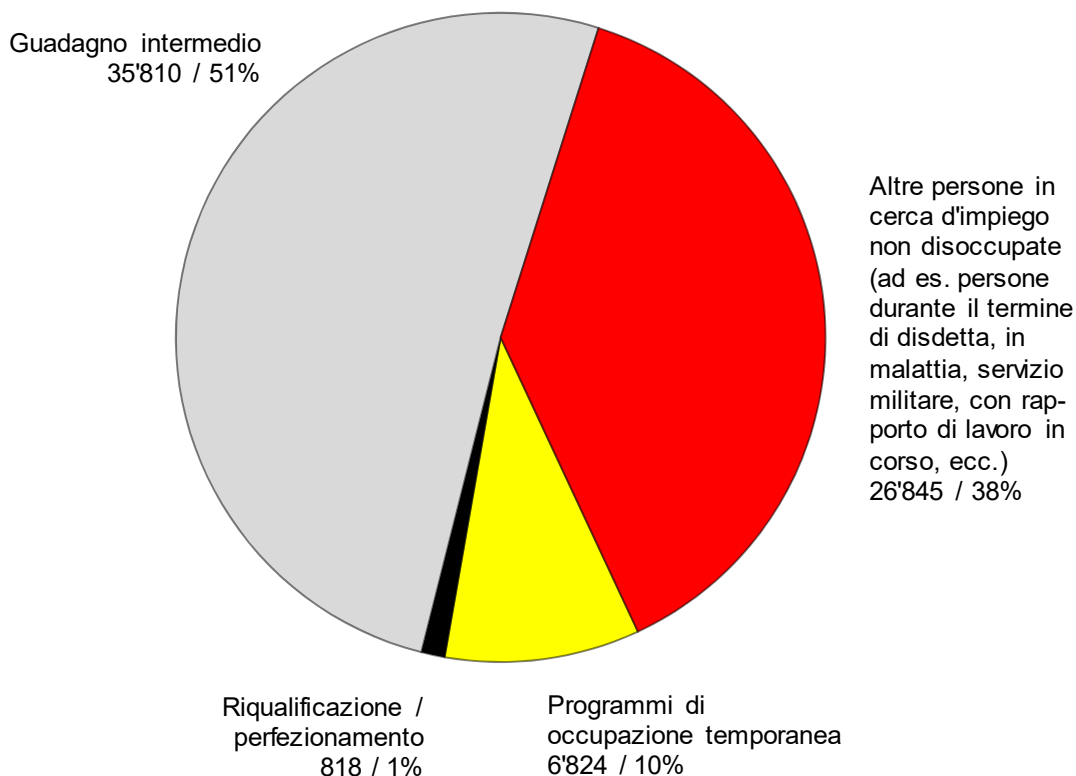
- 1) Persone in cerca d'impiego registrate meno disoccupati registrati = persone in cerca d'impiego non disoccupate.
- 2) Sono incluse le persone non idonee al collocamento per la durata dei corsi di riqualificazione o di perfezionamento, secondo l'articolo 60 capoverso 4 della legge sull'assicurazione contro la disoccupazione.

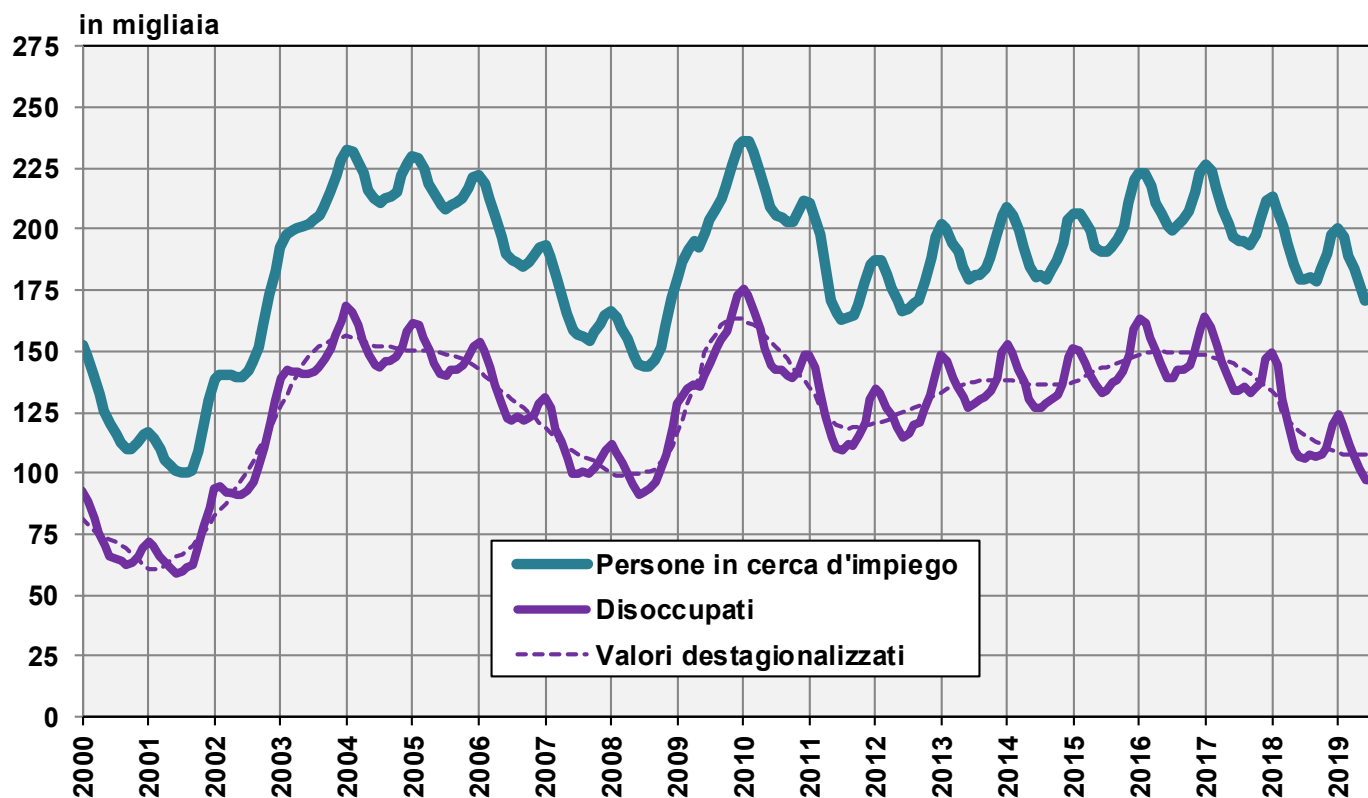
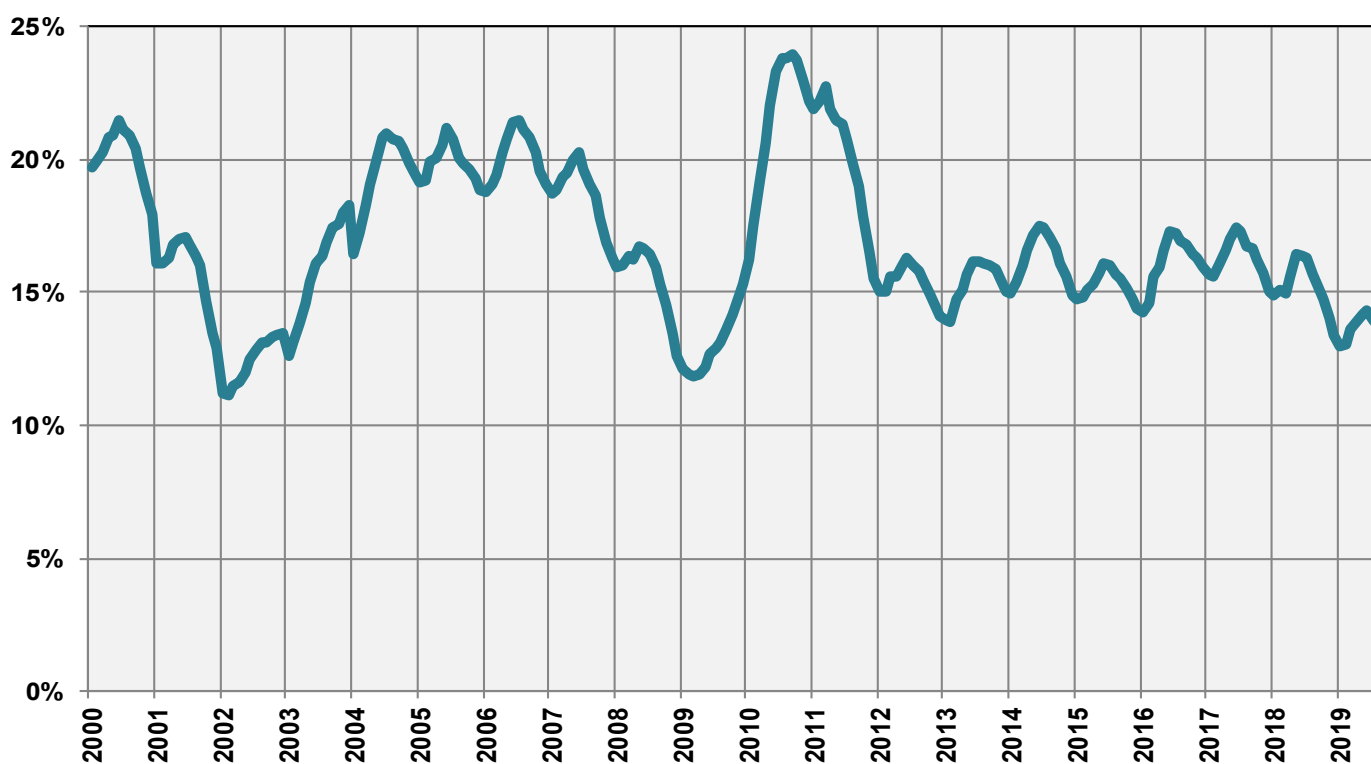
Persone in cerca d'impiego registrate non disoccupate

Le **persone in cerca d'impiego non disoccupate** sono le persone registrate presso un ufficio regionale di collocamento che - a differenza dei disoccupati - non sono immediatamente disponibili per il collocamento o hanno un lavoro.

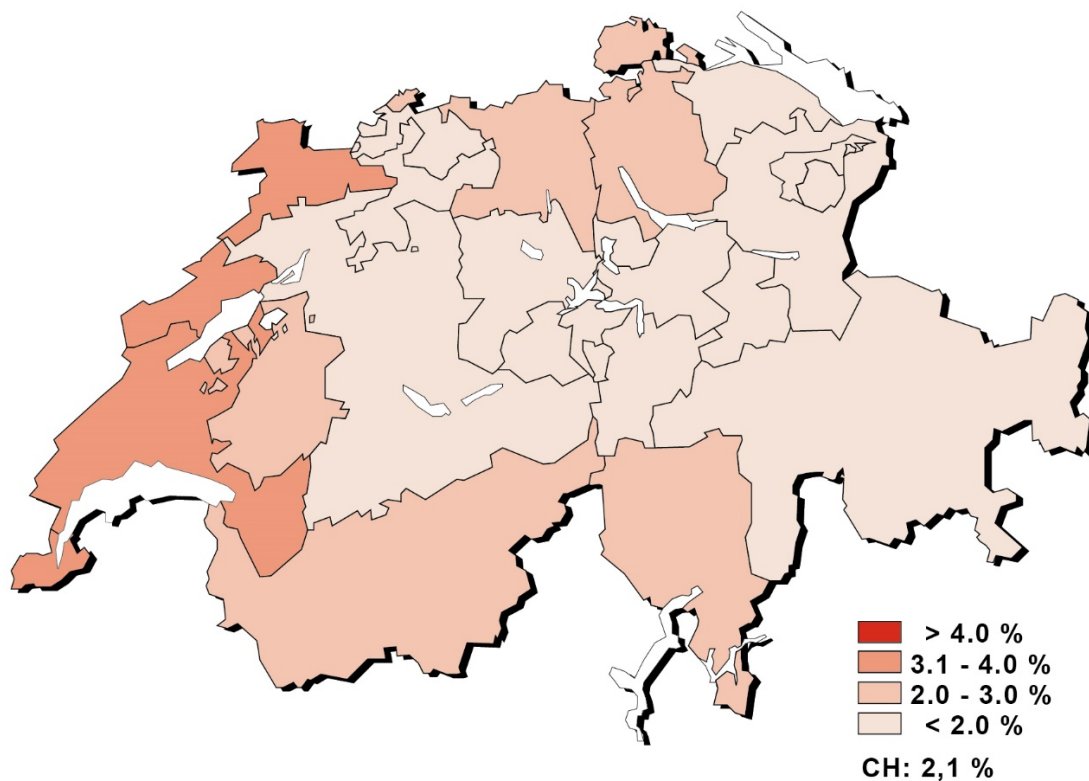
- Le persone in cerca d'impiego registrate non disoccupate corrispondono alla differenza fra il totale delle persone in cerca d'impiego registrate e i disoccupati.
- Le persone in cerca d'impiego registrate non disoccupate sono ripartite fra le categorie seguenti: persone che partecipano ad un programma per l'occupazione temporanea, persone in fase di riqualificazione o di perfezionamento, persone che hanno un guadagno intermedio e altre persone in cerca d'impiego.

G2: Quota delle persone in cerca d'impiego registrate non disoccupate (totale: 70'297) agosto 2019

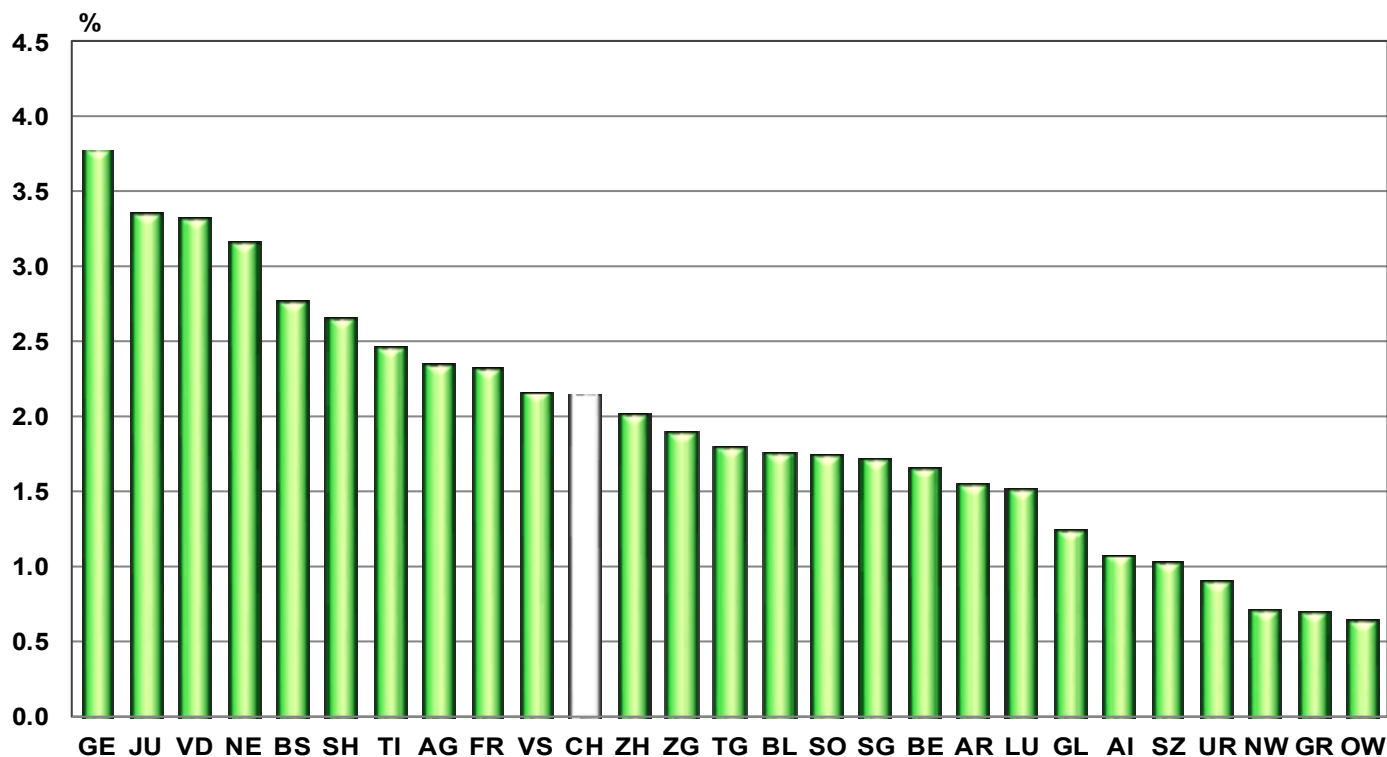


G3: Persone in cerca d'impiego e disoccupati registrati**G4: Quota dei disoccupati di lunga durata sul totale dei disoccupati**

G5: Tasso di disoccupazione per Cantone, agosto 2019



G6: Tasso di disoccupazione per Cantone, agosto 2019



T3: Disoccupati registrati secondo i rami economici ¹⁾

Media annua		Luglio			Agosto					
2017	2018	2019			2019					
Effettivi					Effettivi		Variazioni rispetto			
							al mese precedente		allo stesso mese dell'anno precedente	
					numero	tasso ²⁾ CV ³⁾	assoluto	relativo (in %)	assoluto	relativo (in %)
143142	118103	97578	Totale		99552		1974	2.0	-8341	-7.7
1240	1067	671	A	Settore 1 (Agricoltura, selvicoltura e pesca)	741	0.7 A	70	10.4	-77	-9.4
35585	28130	21562	B-F	Settore 2 (Industria)	21833	2.5 A	271	1.3	-535	-2.4
99808	83780	70777	G-T	Settore 3 (Servizi)	72313	2.3 A	1536	2.2	-6749	-8.5
1240	1067	671	A 01-03	Agricoltura, selvicoltura e pesca	741	0.7 A	70	10.4	-77	-9.4
99	71	48	B 05-09	Attività estrattive	56	1.4 C	8	16.7	-	-
3052	2572	2291	C 10-12	Industrie alimentari, delle bevande, del tabacco	2339	3.2 B	48	2.1	21	0.9
413	304	301	C 13-14	Tessili e abbigliamento	320	3.2 C	19	6.3	16	5.3
74	55	48	C 15	Industria del cuoio e scarpe	41	2.9 D	-7	-14.6	-17	-29.3
915	746	544	C 16	articoli in legno, sughero, paglia e intreccio	524	1.4 B	-20	-3.7	-107	-17.0
1122	861	714	C 17-18	Industria della carta, stampa	719	2.9 B	5	0.7	-78	-9.8
1476	1341	1304	C 19-21	Prodotti chimici, raffinazione del petrolio	1321	2.5 B	17	1.3	32	2.5
1047	763	596	C 22	Articoli in gomma e materie plastiche	620	3.4 C	24	4.0	-32	-4.9
624	544	458	C 23	Prodotti in vetro, in ceramica e in cemento	452	3.0 C	-6	-1.3	18	4.1
3322	2413	2129	C 24-25	Metallurgia e prodotti in metallo	2165	2.7 A	36	1.7	1	0.0
4090	3009	2836	C 26-27	Elettrotecnica, elettronica, orologi e ottica	2894	2.7 A	58	2.0	111	4.0
1747	1120	1141	- C 2652	- Orologi	1160	3.9 B	19	1.7	108	10.3
1922	1341	1153	C 28	Produzione di macchinari e apparecchiature	1217	1.8 B	64	5.6	-1	-0.1
418	359	320	C 29-30	Fabbricazione di veicoli	298	2.3 C	-22	-6.9	-63	-17.5
1631	1229	1086	C 31-33	Mobili; Riparazione di macchine	1129	2.6 B	43	4.0	15	1.3
378	303	242	D 35	Fornitura di energia	242	0.9 B	-	-	-39	-13.9
432	384	298	E 36-39	Riciclaggio; Raccolta, tratta. e fornit. di acqua	314	2.0 C	16	5.4	-48	-13.3
14570	11835	7194	F 41-43	Costruzioni 4)	7182	2.5 A	-12	-0.2	-364	-4.8
21273	17576	14622	G 45-47	Commercio; riparazione di auto, settore auto	15021	2.8 A	399	2.7	-1789	-10.6
2444	2019	1690	G 45	Commercio, riparazione di auto	1797	2.3 A	107	6.3	-263	-12.8
8242	6756	5700	G 46	Commercio all'ingrosso	5727	2.9 A	27	0.5	-584	-9.3
10587	8801	7232	G 47	Commercio al dettaglio	7497	2.9 A	265	3.7	-942	-11.2
5742	4942	4166	H 49-53	Traffico e trasporti	4231	2.3 A	65	1.6	-114	-2.6
12910	10331	7346	I 55-56	Alloggio e ristorazione	7254	3.9 A	-92	-1.3	-1222	-14.4
4743	3974	3712	J 58-63	Informazione e comunicazione	3629	2.6 A	-83	-2.2	-286	-7.3
2399	2067	2012	- J 62	- Informatica	1964	2.6 A	-48	-2.4	-79	-3.9
7226	6103	5576	K 64-66	Attività finanziarie e assicurative	5575	2.3 A	-1	-0.0	-401	-6.7
3999	3418	3090	- K 64	- Banche	3107	2.4 A	17	0.6	-253	-7.5
1111	927	782	- K 65	- Assicurazioni	764	1.6 B	-18	-2.3	-99	-11.5
1374	1188	1024	L 68	Attività immobiliari	1040	2.1 B	16	1.6	-79	-7.1
10211	8924	7863	M 69-75	Attività professionali, scientifiche e tecniche	7798	2.1 A	-65	-0.8	-812	-9.4
599	551	461	- M 72	- Ricerca e sviluppo	478	2.3 C	17	3.7	-38	-7.4
9780	7544	5742	N 77-82	Attività amministrative e di servizi di supporto 4)	5773	31	0.5	-710	-11.0
3455	2935	2604	O 84	Amministrazione pubblica, assicurazione sociale	2696	1.2 A	92	3.5	-196	-6.8
4612	3828	3686	P 85	Istruzione	3828	1.5 A	142	3.9	-392	-9.3
11831	10574	9221	Q 86-88	Sanità e assistenza sociale	10081	1.8 A	860	9.3	-545	-5.1
1895	1712	1577	R 90-93	Attività artistiche, di intrattenimento e divertimento	1591	2.5 B	14	0.9	-52	-3.2
3549	3067	2660	S 94-96	Altre attività di servizi	2794	2.1 A	134	5.0	-171	-5.8
1207	1082	978	T 97-98	famiglie private con personale domestico	1002	24	2.5	20	2.0
6510	5126	4568		Non specificato, altri	4665	97	2.1	-980	-17.4

Spiegazioni: cfr. pagg. 26-28.

1) Classificazione dei rami economici secondo NOGA 2008.

2) Dei 4'636'100 di persone attive secondo il pooling 2015-2017 circa 500'813 non appartengono a nessun ramo economico.

Tra queste vi sono 238'264 persone non occupate. Pertanto i tassi di disoccupazione secondo i rami economici sono stati lievemente sovrastimati e non sono direttamente paragonabili agli altri tassi di disoccupazione della statistica del mercato del lavoro della SECO.

3) Coefficiente di variazione: A=0.0-1.0%, B=1.1-2.0%, C=2.1-5.0%, D=5.1-10.0%, E=10.1-16.5%, F=16.6-25.0%, G>25%.

4) Non è possibile calcolare il tasso di disoccupazione delle attività economiche NOGA N da 77 a 82, perché il gruppo NOGA 78 «Attività di collocamento privato» comprende anche disoccupati appartenenti ad altre attività economiche.

T4: Disoccupati registrati secondo i gruppi professionali ¹⁾

Media annua		Luglio		Agosto				2019			
2017	2018	2019									
Effettivi						Effettivi		Variazioni rispetto			
								al mese precedente		allo stesso mese dell'anno precedente	
						numero	tasso ²⁾ CV ³⁾	assoluto	relativo (in %)	assoluto	relativo (in %)
143142	118103	97578		Totale		99552		1974	2.0	-8341	-7.7
2235	1835	1017	11	Agricoltura, selvicoltura e allevamento		1145	1.0 A	128	12.6	-123	-9.7
1022	860	712	21	Industria alimentare, bevande e tabacco		738	2.1 B	26	3.7	-83	-10.1
413	320	264	22	Industria tessile e cuoio		277	1.8 C	13	4.9	-35	-11.2
34	22	15	23	Lavorazione della ceramica e del vetro		19	1.5 D	4	26.7	-4	-17.4
3934	2613	2078	24	Lavorazione dei metalli e costruzione di macchine		2141	2.0 A	63	3.0	-105	-4.7
2893	2006	1812	25	Elettrotecnica, elettronica, industria orologiera, costruzione di veicoli e apparecchi		1905	2.2 A	93	5.1	-29	-1.5
930	688	500	26	Industria del legno e della carta		514	1.4 B	14	2.8	-59	-10.3
592	455	407	27	Industria grafica		410	3.0 C	3	0.7	-14	-3.3
627	534	518	28	Trattamento chimico e delle materie sintetiche		528	2.5 C	10	1.9	-21	-3.8
7004	6061	5459	29	Altre professioni del settore industriale ⁴⁾		5453	9.0 B	-6	-0.1	-47	-0.9
2161	1790	1622	31	Ingegneri		1623	1.4 A	1	0.1	-94	-5.5
1075	931	750	32	Tecnici		744	1.1 B	-6	-0.8	-138	-15.6
2222	1708	1443	33-34	Disegnatori tecnici		1522	1.8 A	79	5.5	-52	-3.3
1751	1354	983	35	Macchinisti		995	3.1 B	12	1.2	61	6.5
3157	2676	2454	36	Informatica		2466	2.2 A	12	0.5	-188	-7.1
12970	10080	5612	41	Professioni dell'edilizia		5527	2.6 A	-85	-1.5	-484	-8.1
110	94	61	42	Prof. delle industrie estrattive, della lavorazione della pietra e della produzione di materiale da costruzione		57	1.9 D	-4	-6.6	-3	-5.0
14490	12103	10335	51	Professioni commerciali e della vendita		10514	3.3 A	179	1.7	-1355	-11.4
3228	2874	2631	52	Pubblicità e marketing, turismo e amminstraz. fiduciaria		2653	2.6 A	22	0.8	-209	-7.3
4405	3593	2862	53	Professioni dei trasporti e della circolazione		2839	2.2 A	-23	-0.8	-192	-6.3
892	753	663	54	Professioni delle poste e delle telecomunicazioni		641	2.6 B	-22	-3.3	-53	-7.6
15994	13075	9761	61	Professioni alberghiere e dell'economia domestica ⁵⁾		9793	4.5 A	32	0.3	-1380	-12.4
7447	6162	4822	62	Professioni della pulizia e dei servizi personali		5039	2.8 A	217	4.5	-461	-8.4
8576	7752	7472	71	Imprenditori, direttori e funzionari dirigenti		7319	1.9 A	-153	-2.0	-188	-2.5
17627	14740	12589	72	Professioni commerciali e amministrative		13403	2.9 A	814	6.5	-1075	-7.4
2987	2607	2416	73	Esperti bancari e assicurativi dipl.		2356	2.7 A	-60	-2.5	-128	-5.2
1187	975	842	74	Professioni relative alla sicurezza		816	1.4 B	-26	-3.1	-77	-8.6
821	742	691	75	Professioni giuridiche		660	1.6 B	-31	-4.5	-65	-9.0
1161	1022	904	81	Professioni dei mass-media e simili		897	1.8 B	-7	-0.8	-98	-9.8
1494	1226	1099	82	Professioni artistiche e simili		1143	2.2 B	44	4.0	-81	-6.6
5253	4458	4021	83-84	Assistenza sociale e spirituale e educazione		4128	1.1 A	107	2.7	-499	-10.8
1708	1487	1341	85	Scienze sociali, umanistiche e naturali		1367	3.4 B	26	1.9	-101	-6.9
5877	5263	4428	86	Professioni della sanità		4863	1.3 A	435	9.8	-421	-8.0
322	271	302	87	Sport e divertimento		277	2.7 C	-25	-8.3	11	4.1
715	663	631	91	Professioni del settore dei servizi n.i.a.		634	1.2 B	3	0.5	-11	-1.7
3599	2579	2080	92-93	Altre professioni		2070	-10	-0.5	-177	-7.9
2233	1736	1981		Non specificato		2076	95	4.8	-363	-14.9

Spiegazioni: cfr. pagg. 26-28.

1) Classificazione dei gruppi professionali secondo la NSP 2000 dell'Ufficio federale di statistica.

2) Dei 4'636'100 di persone attive secondo il pooling 2015-2017 435'348 non hanno fornito indicazioni sulla professione svolta.

Tra queste vi sono 238'264 persone non occupate. Pertanto i tassi di disoccupazione secondo le professioni sono stati lievemente sovrastimati e non sono direttamente paragonabili agli altri tassi di disoccupazione della statistica del mercato del lavoro della SECO.

3) Coefficiente di variazione: A=0.0-1.0%, B=1.1-2.0%, C=2.1-5.0%, D=5.1-10.0%, E=10.1-16.5%, F=16.6-25.0%, G>25%.

4) Di questo gruppo professionale fanno parte soprattutto professioni che richiedono scarse qualifiche e lavori ausiliari.

5) Di cui 1359 persone (agosto 2019) nell'economia domestica.

T5: Disoccupati registrati secondo le classe d'età

Media annua		Luglio 2019		Agosto 2019								
2017	2018			Effettivi	Variazioni rispetto				Entrate/Uscite			
Effettivi			numero	tasso CV ¹⁾	al mese precedente		allo stesso mese dell'anno precedente		entrate	uscite		
					assoluto	relativo (in %)	assoluto	relativo (in %)				
143142	118103	97578	Totale	99552	2.1	A	1974	2.0	-8341	-7.7	30909	28935
4026	3242	3308	15-19 anni	4276	2.4	A	968	29.3	-504	-10.5	3057	1990
12975	9985	7521	20-24 anni	8866	2.6	A	1345	17.9	-852	-8.8	4522	3144
18670	14984	12127	25-29 anni	12244	2.5	A	117	1.0	-1067	-8.0	4207	4009
19884	16103	13288	30-34 anni	13256	2.5	A	-32	-0.2	-991	-7.0	3927	3931
17977	14696	12312	35-39 anni	12313	2.3	A	1	0.0	-607	-4.7	3496	3560
15928	13150	10708	40-44 anni	10602	2.0	A	-106	-1.0	-1129	-9.6	2889	3002
15859	12893	10610	45-49 anni	10489	1.8	A	-121	-1.1	-852	-7.5	2792	2914
15700	13191	10465	50-54 anni	10388	1.8	A	-77	-0.7	-1289	-11.0	2704	2765
12752	11169	9559	55-59 anni	9473	2.0	A	-86	-0.9	-573	-5.7	2113	2266
9270	8597	7592	60-64 anni	7567	2.6	A	-25	-0.3	-471	-5.9	1197	1254
102	94	88	65 anni e più²⁾	78	-10	-11.4	-6	-7.1	5	100
			Uomini									
80065	65389	53255	Totale	53790	2.2	A	535	1.0	-3630	-6.3	16455	15921
2308	1870	2001	15-19 anni	2466	2.6	A	465	23.2	-222	-8.3	1747	1227
7233	5472	4041	20-24 anni	4663	2.7	A	622	15.4	-323	-6.5	2355	1717
9701	7683	6054	25-29 anni	6018	2.3	A	-36	-0.6	-465	-7.2	2091	2092
10476	8297	6613	30-34 anni	6560	2.3	A	-53	-0.8	-385	-5.5	1977	2006
9804	7945	6333	35-39 anni	6275	2.2	A	-58	-0.9	-405	-6.1	1837	1928
8894	7275	5881	40-44 anni	5769	2.1	A	-112	-1.9	-430	-6.9	1539	1657
9039	7318	5942	45-49 anni	5853	1.9	A	-89	-1.5	-359	-5.8	1517	1611
9080	7500	5957	50-54 anni	5849	1.9	A	-108	-1.8	-577	-9.0	1454	1542
7608	6557	5577	55-59 anni	5486	2.1	A	-91	-1.6	-231	-4.0	1159	1286
5822	5378	4768	60-64 anni	4773	2.9	A	5	0.1	-227	-4.5	774	755
101	93	88	65 anni e più²⁾	78	-10	-11.4	-6	-7.1	5	100
			Donne³⁾									
63077	52714	44323	Totale	45762	2.1	A	1439	3.2	-4711	-9.3	14454	13014
1718	1372	1307	15-19 anni	1810	2.2	A	503	38.5	-282	-13.5	1310	763
5742	4513	3480	20-24 anni	4203	2.5	A	723	20.8	-529	-11.2	2167	1427
8969	7301	6073	25-29 anni	6226	2.6	A	153	2.5	-602	-8.8	2116	1917
9407	7806	6675	30-34 anni	6696	2.7	A	21	0.3	-606	-8.3	1950	1925
8173	6751	5979	35-39 anni	6038	2.5	A	59	1.0	-202	-3.2	1659	1632
7034	5875	4827	40-44 anni	4833	2.0	A	6	0.1	-699	-12.6	1350	1345
6821	5575	4668	45-49 anni	4636	1.7	A	-32	-0.7	-493	-9.6	1275	1303
6620	5692	4508	50-54 anni	4539	1.7	A	31	0.7	-712	-13.6	1250	1223
5144	4612	3982	55-59 anni	3987	1.8	A	5	0.1	-342	-7.9	954	980
3448	3218	2824	60-64 anni	2794	2.3	A	-30	-1.1	-244	-8.0	423	499

Spiegazioni: cfr. pagg. 26-28.

1) Coefficiente di variazione: A=0.0-1.0%, B=1.1-2.0%, C=2.1-5.0%, D=5.1-10.0%, E=10.1-16.5%, F=16.6-25.0%, G>25%.

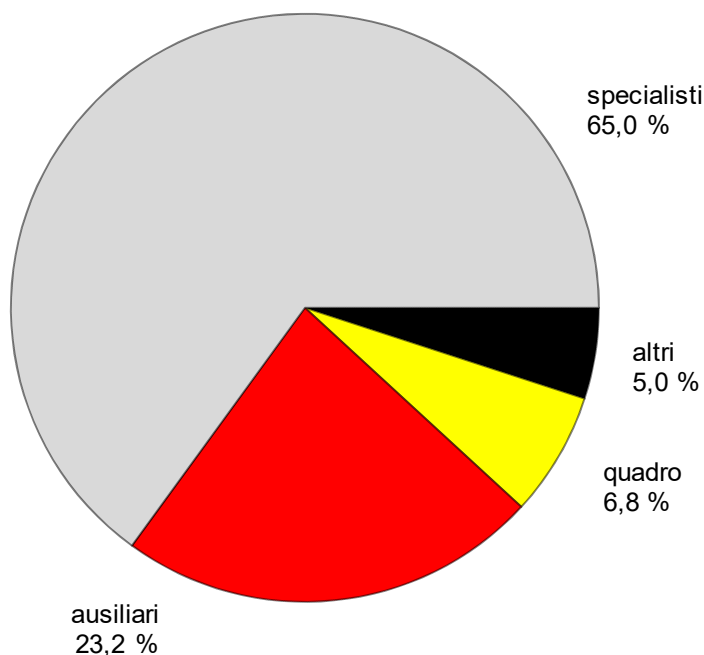
2) Tasso di disoccupazione non presentando per motivi statistici.

3) 64 anni e più: 56 disoccupati nel agosto 2019.

T6: Disoccupati registrati secondo l'ultima funzione esercitata

Media annua		Luglio		Agosto							
2017	2018	2019		Effettivi		Variazioni rispetto				Entrate/uscite	
Effettivi						al mese precedente		allo stesso mese dell'anno precedente			
numero	quota (in %)	assoluto		relativo (in %)	assoluto	relativo (in %)	entrate	uscite			
143142	118103	97578	Totale	99552	100.0	1974	2.0	-8341	-7.7	30909	28935
450	378	333	indipendente	321	0.3	-12	-3.6	-21	-6.1	72	83
8329	7293	6906	quadro	6810	6.8	-96	-1.4	-208	-3.0	1242	1352
90365	75265	63109	specialista	64698	65.0	1589	2.5	-5182	-7.4	19557	18001
38925	31033	23178	ausiliario	23072	23.2	-106	-0.5	-2403	-9.4	7267	7338
2670	2194	1895	apprendista	2373	2.4	478	25.2	-266	-10.1	1488	1006
827	708	658	praticante	721	0.7	63	9.6	-23	-3.1	337	270
1515	1188	1475	allievo, studente	1527	1.5	52	3.5	-236	-13.4	937	881
62	44	24	lavoratore a domicilio	30	0.0	6	25.0	-2	-6.3	9	4
-	-	-	non specificato	-	-	-	-	-	-	-	-

Spiegazioni: cfr. pagg. 26-28.

G7: Disoccupati registrati secondo l'ultima funzione esercitata agosto 2019

T7: Disoccupati di lunga durata

Media annua		Luglio 2019		Agosto 2019						
2017	2018			Effettivi	Variazioni rispetto				Quota del totale dei disoccu- pati (in %)	
		al mese precedente			allo stesso mese dell'anno precedente					
numero	quota (in %)	assoluto		relativo (in %)	assoluto	relativo (in %)				
23339	17943	13641	Totale	13614	100.0	-27	-0.2	-3265	-19.3	13.7
			Secondo le regioni:							
14153	10200	7699	Svizzera tedesca	7627	56.0	-72	-0.9	-1700	-18.2	12.7
9186	7743	5942	Svizzera romanda e Ticino	5987	44.0	45	0.8	-1565	-20.7	15.2
			Secondo il sesso:							
10143	7967	6100	donne	6102	44.8	2	0.0	-1396	-18.6	13.3
13196	9976	7541	uomini	7512	55.2	-29	-0.4	-1869	-19.9	14.0
			Secondo la nazionalità:							
12944	10235	8070	svizzeri	8036	59.0	-34	-0.4	-1732	-17.7	14.6
10395	7708	5571	stranieri	5578	41.0	7	0.1	-1533	-21.6	12.5
			Secondo l'età:							
401	214	146	15-24 anni	171	1.3	25	17.1	-19	-10.0	1.3
12639	9095	6564	25-49 anni	6563	48.2	-1	-0.0	-1885	-22.3	11.1
10227	8571	6877	50-64 anni	6827	50.1	-50	-0.7	-1363	-16.6	24.9
			Secondo determinati gruppi professionali:							
721	432	255	lavorazione dei metalli e costruz. di macchine	242	1.8	-13	-5.1	-145	-37.5	11.3
505	313	199	elettrotecnica, elettronica, industria orologiera, costruzione di veicoli e apparecchi	195	1.4	-4	-2.0	-79	-28.8	10.2
1503	1118	900	altre professioni del settore industriale	915	6.7	15	1.7	-114	-11.1	16.8
557	474	387	informatica	366	2.7	-21	-5.4	-90	-19.7	14.8
1498	916	492	edilizia	498	3.7	6	1.2	-214	-30.1	9.0
2447	1939	1521	professioni commerciali e della vendita	1508	11.1	-13	-0.9	-324	-17.7	14.3
533	461	395	pubblicità e marketing, turismo e amministr.az. fiduciaria	406	3.0	11	2.8	-40	-9.0	15.3
812	585	419	professioni dei trasporti e della circolazione	406	3.0	-13	-3.1	-131	-24.4	14.3
2286	1718	1260	prof. alberghiere e dell'economia domestica	1228	9.0	-32	-2.5	-364	-22.9	12.5
1422	1069	751	professioni della pulizia e dei servizi personali	741	5.4	-10	-1.3	-266	-26.4	14.7
1580	1370	1213	Imprenditori, direttori e funzionari dirigenti	1204	8.8	-9	-0.7	-163	-11.9	16.5
2863	2339	1787	professioni commerciali e amministrative	1827	13.4	40	2.2	-439	-19.4	13.6
571	551	468	esperti bancari e assicurativi dipl.	449	3.3	-19	-4.1	-91	-16.9	19.1
786	637	527	assistenza sociale e spirituale e educazione	525	3.9	-2	-0.4	-113	-17.7	12.7
731	639	488	professioni della sanità	504	3.7	16	3.3	-118	-19.0	10.4

Spiegazioni: cfr. pagg. 26-28.

T8: Disoccupati giovani (15-24 anni)

Media annua		Luglio		Agosto 2019								
2017	2018	2019		Effettivi	Variazioni rispetto				Tasso CV ¹⁾	Variazioni in punti percentuali		
Effettivi					al mese precedente	allo stesso mese dell'anno precedente		rispetto al mese prec.		allo stesso mese dell'anno prec.		
numero	assoluto	relativo (in %)	assoluto	relativo (in %)								
17001	13227	10829	Totale	13142	2313	21.4	-1356	-9.4	2.5	A	0.4	-0.3
			Secondo le regioni:									
11262	8507	7214	Svizzera tedesca	8618	1404	19.5	-723	-7.7	2.2	A	0.4	-0.2
5739	4720	3615	Svizzera romanda e Ticino	4524	909	25.1	-633	-12.3	3.4	A	0.8	-0.4
			Secondo il sesso:									
7460	5885	4787	donne	6013	1226	25.6	-811	-11.9	2.4	A	0.5	-0.3
9541	7343	6042	uomini	7129	1087	18.0	-545	-7.1	2.6	A	0.4	-0.2
			Secondo la nazionalità:									
11232	8702	7049	svizzeri	8531	1482	21.0	-1093	-11.4	2.0	A	0.3	-0.3
5769	4525	3780	stranieri	4611	831	22.0	-263	-5.4	4.4	A	0.8	-0.3
			Secondo l'età:									
4026	3242	3308	15-19 anni	4276	968	29.3	-504	-10.5	2.4	A	0.5	-0.3
12975	9985	7521	20-24 anni	8866	1345	17.9	-852	-8.8	2.6	A	0.4	-0.2
			Secondo la durata:									
13915	11196	9141	1-6 mesi	11646	2505	27.4	-1133	-8.9
2685	1817	1542	7-12 mesi	1325	-217	-14.1	-204	-13.3
401	214	146	> 1 anno	171	25	17.1	-19	-10.0
			Secondo determinate funzioni:									
9658	7465	5631	specialista	7353	1722	30.6	-753	-9.3
3432	2656	2052	ausiliario	2112	60	2.9	-171	-7.5
2280	1831	1592	apprendista	2000	408	25.6	-211	-9.5
415	337	288	praticante	338	50	17.4	-48	-12.4
1172	907	1239	allievo, studente	1310	71	5.7	-167	-11.3

Spiegazioni: cfr. pagg. 26-28.

¹⁾ Coefficiente di variazione: A=0.0-1.0%, B=1.1-2.0%, C=2.1-5.0%, D=5.1-10.0%, E=10.1-16.5%, F=16.6-25.0%, G>25%.

T9: Posti vacanti annunciati

Media annua		Luglio 2019		Agosto 2019							
2017	2018			Effettivi	Effettivi		Variazioni rispetto				Entrate/Uscite
		al mese precedente			allo stesso mese dell'anno precedente		entrate 1)	uscite			
numero	quota (in %)				assoluto	relativo (in %)			assoluto	relativo (in %)	
11991	23039	38236	Totale ²⁾	38478	100.0	242	0.6	2068	5.7	25341	25099
...	...	36613	destagionalizzato ³⁾	36721	...	108	0.3
9692	19177	31827	Sec. la durata dell'impiego:	32093	83.4	266	0.8	1095	3.5	20869	20573
2299	3862	6409	tempo pieno	6385	16.6	-24	-0.4	973	18.0	4472	4526
			tempo parziale								
			Secondo i cantoni:								
2805	4340	6661	Zurigo	5872	15.3	-789	-11.8	-524	-8.2	4061	4852
606	1930	3773	Berna	3863	10.0	90	2.4	35	0.9	2865	2775
177	640	1414	Lucerna	1436	3.7	22	1.6	239	20.0	1107	1085
23	99	294	Uri	315	0.8	21	7.1	84	36.4	99	78
129	263	332	Svitto	380	1.0	48	14.5	-62	-14.0	232	184
-	-	-	Obvaldo ⁴⁾	-	-	-	-	-	-	-	-
92	364	730	Nidvaldo	740	1.9	10	1.4	214	40.7	338	328
24	102	240	Glarona	171	0.4	-69	-28.8	-47	-21.6	96	165
225	373	484	Zugo	458	1.2	-26	-5.4	-178	-28.0	295	321
369	492	650	Friburgo	638	1.7	-12	-1.8	9	1.4	612	624
193	496	906	Soletta	772	2.0	-134	-14.8	-47	-5.7	710	844
165	611	1066	Basilea-Città	1048	2.7	-18	-1.7	50	5.0	695	713
238	532	1029	Basilea-Campagna	1086	2.8	57	5.5	310	39.9	643	586
79	208	373	Sciaffusa	408	1.1	35	9.4	24	6.3	307	272
54	66	136	Appenzello esterno	113	0.3	-23	-16.9	10	9.7	78	101
5	23	38	Appenzello interno	38	0.1	-	-	1	2.7	13	13
755	1526	2556	San Gallo	2730	7.1	174	6.8	386	16.5	1461	1287
478	1232	3463	Grigioni	3910	10.2	447	12.9	1472	60.4	1998	1549
1158	1921	2973	Argovia	2941	7.6	-32	-1.1	-15	-0.5	1538	1569
389	673	1262	Turgovia	1556	4.0	294	23.3	573	58.3	1217	924
501	780	1020	Ticino	791	2.1	-229	-22.5	-144	-15.4	481	710
2073	3354	4317	Vaud	4215	11.0	-102	-2.4	-219	-4.9	2400	2502
466	1069	1986	Vallese	2498	6.5	512	25.8	173	7.4	1729	1217
344	825	1278	Neuchâtel	1229	3.2	-49	-3.8	-133	-9.8	549	598
527	780	873	Ginevra	914	2.4	41	4.7	17	1.9	1577	1536
119	343	382	Giura	356	0.9	-26	-6.8	-160	-31.0	240	266

Spiegazioni: cfr. pagg. 26-28.

1) Tutte le entrate di posti vacanti nel mese in rassegna che possono essere occupati immediatamente o in data ulteriore.

2) Dei 38'478 posti, 25'360 erano soggetti all'obbligo di annuncio.

3) Qui viene impiegata la procedura di destagionalizzazione X-12, che ricalcola la serie con ogni valore supplementare, per cui i valori corretti possono fluttuare da un mese all'altro; questi valori sono indicati in corsivo. Il totale dei posti del mese di febbraio (valore detrendizzato e destagionalizzato) tiene conto dell'afflusso di 25'360 posti in seguito all'introduzione, il 1° luglio 2018, dell'obbligo di annuncio per determinate generi di professioni con un tasso di disoccupazione pari almeno all'8%.

4) I posti vacanti rilevati in Obvaldo sono aggregati e pubblicati a partire dal luglio 2009 con quelli di Nidvaldo.

T10: Serie cronologica dei disoccupati registrati

	Genn.	Febb.	Marzo	Aprile	Maggio	Giugno	Luglio	Agosto	Sett.	Ott.	Nov.	Dic.	Ø
1997	205501	206291	202207	197732	192091	185320	182477	180843	177229	173484	175927	180549	188304
1998	182492	176548	165683	153897	142360	130779	125994	122225	117544	115513	118576	124309	139660
1999	125883	122026	114073	105912	98598	92399	90122	87487	85096	84263	86328	91041	98602
2000	92631	88702	81548	75642	69788	65962	65140	63708	62329	62953	65721	69724	71987
2001	72295	69766	65625	63032	61097	59176	60166	61079	62170	68298	77633	86027	67197
2002	93714	94472	92371	92025	90930	90705	92948	96362	101889	110197	120627	129809	100504
2003	138944	142023	141808	141624	140609	140485	141699	143672	146688	151259	156598	162835	145687
2004	168163	165979	160849	155061	148816	144103	143125	145923	146341	147911	152409	158416	153091
2005	162032	160451	155681	150671	145370	140661	139902	142359	142728	144066	146762	151764	148537
2006	154204	150099	143249	136360	129486	122837	121725	123074	121876	122765	124133	128580	131532
2007	131057	126395	117915	112829	106200	99781	99779	100757	99681	102039	104820	109012	109189
2008	111877	108457	103777	100880	95166	91477	92163	94039	95980	100471	107652	118762	101725
2009	128430	132402	134713	136709	135128	140253	145364	150831	154409	158138	163950	172740	146089
2010	175765	172999	166032	158570	151074	144473	142330	142879	140040	139365	141668	148636	151986
2011	148784	143325	134905	123448	114684	110378	109200	111687	111344	115178	121109	130662	122892
2012	134317	133154	126392	123158	118860	114868	116294	119823	120347	125536	132067	142309	125594
2013	148158	146001	138993	135851	131290	126498	128516	129956	131072	133443	139073	149437	136524
2014	153260	149259	142846	137087	130310	126632	127054	128434	129965	132397	136552	147369	136764
2015	150946	149921	145108	141131	136349	133256	133754	136983	138226	141269	148143	158629	142810
2016	163644	161417	155324	149540	144778	139127	139310	142858	142675	144531	149228	159372	149317
2017	164466	159809	152280	146327	139778	133603	133926	135578	133169	134800	137317	146654	143142
2018	149161	143930	130413	119781	109392	106579	106052	107893	106586	107315	110474	119661	118103
2019	123962	119473	112341	107298	101370	97222	97578	99552					

Spiegazioni: cfr. pagg. 26-28.

T11: Serie cronologica del tasso di disoccupazione ¹⁾

	Genn.	Febb.	Marzo	Aprile	Maggio	Giugno	Luglio	Agosto	Sett.	Ott.	Nov.	Dic.	Ø
1997	5.7	5.7	5.6	5.5	5.3	5.1	5.0	5.0	4.9	4.8	4.9	5.0	5.2
1998	5.0	4.9	4.6	4.2	3.9	3.6	3.5	3.4	3.2	3.2	3.3	3.4	3.9
1999	3.5	3.4	3.1	2.9	2.7	2.6	2.5	2.4	2.3	2.3	2.4	2.5	2.7
2000	2.3	2.2	2.1	1.9	1.8	1.7	1.7	1.6	1.6	1.6	1.7	1.8	1.8
2001	1.8	1.8	1.7	1.6	1.5	1.5	1.5	1.5	1.6	1.7	2.0	2.2	1.7
2002	2.4	2.4	2.3	2.3	2.3	2.3	2.4	2.4	2.6	2.8	3.1	3.3	2.5
2003	3.5	3.6	3.6	3.6	3.6	3.6	3.6	3.6	3.7	3.8	4.0	4.1	3.7
2004	4.3	4.2	4.1	3.9	3.8	3.7	3.6	3.7	3.7	3.7	3.9	4.0	3.9
2005	4.1	4.1	3.9	3.8	3.7	3.6	3.5	3.6	3.6	3.7	3.7	3.8	3.8
2006	3.9	3.8	3.6	3.5	3.3	3.1	3.1	3.1	3.1	3.1	3.1	3.3	3.3
2007	3.3	3.2	3.0	2.9	2.7	2.5	2.5	2.6	2.5	2.6	2.7	2.8	2.8
2008	2.8	2.7	2.6	2.6	2.4	2.3	2.3	2.4	2.4	2.5	2.7	3.0	2.6
2009	3.3	3.4	3.4	3.5	3.4	3.6	3.7	3.8	3.9	4.0	4.2	4.4	3.7
2010	4.1	4.0	3.8	3.7	3.5	3.3	3.3	3.3	3.2	3.2	3.3	3.4	3.5
2011	3.4	3.3	3.1	2.9	2.7	2.6	2.5	2.6	2.6	2.7	2.8	3.0	2.8
2012	3.1	3.1	2.9	2.8	2.7	2.7	2.7	2.8	2.8	2.9	3.1	3.3	2.9
2013	3.4	3.4	3.2	3.1	3.0	2.9	3.0	3.0	3.0	3.1	3.2	3.5	3.2
2014	3.4	3.3	3.2	3.1	2.9	2.8	2.8	2.9	2.9	2.9	3.0	3.3	3.0
2015	3.4	3.3	3.2	3.1	3.0	3.0	3.0	3.0	3.1	3.1	3.3	3.5	3.2
2016	3.6	3.6	3.5	3.3	3.2	3.1	3.1	3.2	3.2	3.2	3.3	3.5	3.3
2017	3.5	3.4	3.3	3.2	3.0	2.9	2.9	2.9	2.9	2.9	3.0	3.2	3.1
2018	3.2	3.1	2.8	2.6	2.4	2.3	2.3	2.3	2.3	2.3	2.4	2.6	2.5
2019	2.7	2.6	2.4	2.3	2.2	2.1	2.1	2.1					

Spiegazioni: cfr. pagg. 26-28.

1) Tasso di disoccupati definito come numero di disoccupati rispetto alle persone attive (incl. diplomatici e funzionari internazionali) secondo i dati della rilevazione strutturale dell'UST. *Base di persone attive valida dal 1° gennaio 2017 = 4'636'100 persone* (pooling triennale secondo i dati della rilevazione strutturale 2015-17). 2014-2016: 4'493'249 persone (pooling triennale secondo i dati della rilevazione strutturale 2012-14). 2010-2013: 4'322'899 persone (dati della rilevazione strutturale 2010). 2000-2009: 3'946'988 persone (censimento 2000). 1990-1999: 3'621'716 persone (censimento 1990).

T12: Serie cronologica delle persone in cerca d'impiego registrate

	Genn.	Febb.	Marzo	Aprile	Maggio	Giugno	Luglio	Agosto	Sett.	Ott.	Nov.	Dic.	Ø
1997	247914	251377	249483	247660	244361	241470	241455	241032	240072	239729	243922	247862	244695
1998	249222	244901	237986	230199	221901	213117	208370	203214	199869	198003	200202	203228	217518
1999	202752	199228	191859	183055	175138	167516	162771	157526	153279	151272	152497	154154	170921
2000	152261	148127	140225	132761	125283	119828	116250	112612	110089	109806	112616	115732	124633
2001	116770	114575	110115	105857	102990	100812	100534	100552	101302	108910	120808	129849	109423
2002	138443	140581	140468	140054	139202	139715	142271	145202	151503	161105	173500	183262	149609
2003	192586	197493	199702	200654	201123	201919	203712	205636	209495	215050	222282	228245	206491
2004	232197	231361	228212	222858	216377	212588	210740	212785	213733	215504	222102	227634	220508
2005	229624	228701	224525	219020	214024	210257	208300	210114	210888	212534	216859	220999	217154
2006	221825	218394	212486	204316	196638	189892	186936	186654	184880	186149	188641	192156	197414
2007	193176	188902	180298	173806	165843	158677	157068	156235	154395	157458	161214	164838	167659
2008	166414	163744	159031	154894	148527	144546	143798	143549	145937	151390	160144	171279	154438
2009	180287	186273	191992	194726	192516	198990	204137	208568	212902	217972	226116	234359	204070
2010	236317	235667	231497	223804	215264	209270	205604	204989	202774	202675	206715	211709	215524
2011	210916	205989	197837	181041	171169	165742	162530	164070	164448	169191	177681	185706	179693
2012	187417	187315	180912	176142	170776	166437	167222	170276	170867	178532	188311	196898	178425
2013	201776	200495	194224	190367	185012	179806	181398	181129	183741	188536	196522	205802	190734
2014	208777	205934	199911	192829	184436	180689	180822	179880	183113	187715	193892	203926	191827
2015	206138	206369	204266	199346	192798	191090	190939	192669	196042	200920	210886	220209	200973
2016	222751	222888	218187	210926	206239	201131	199347	201989	203568	207512	215215	223413	211097
2017	226861	223627	217248	208357	202419	196896	195223	195334	193624	198025	204141	212018	206148
2018	213125	208617	201119	194060	185467	179777	179857	179975	178499	183446	190212	197950	191009
2019	200125	197072	189467	183549	176128	170800	171280	169849					

Spiegazioni: cfr. pagg. 26-28.

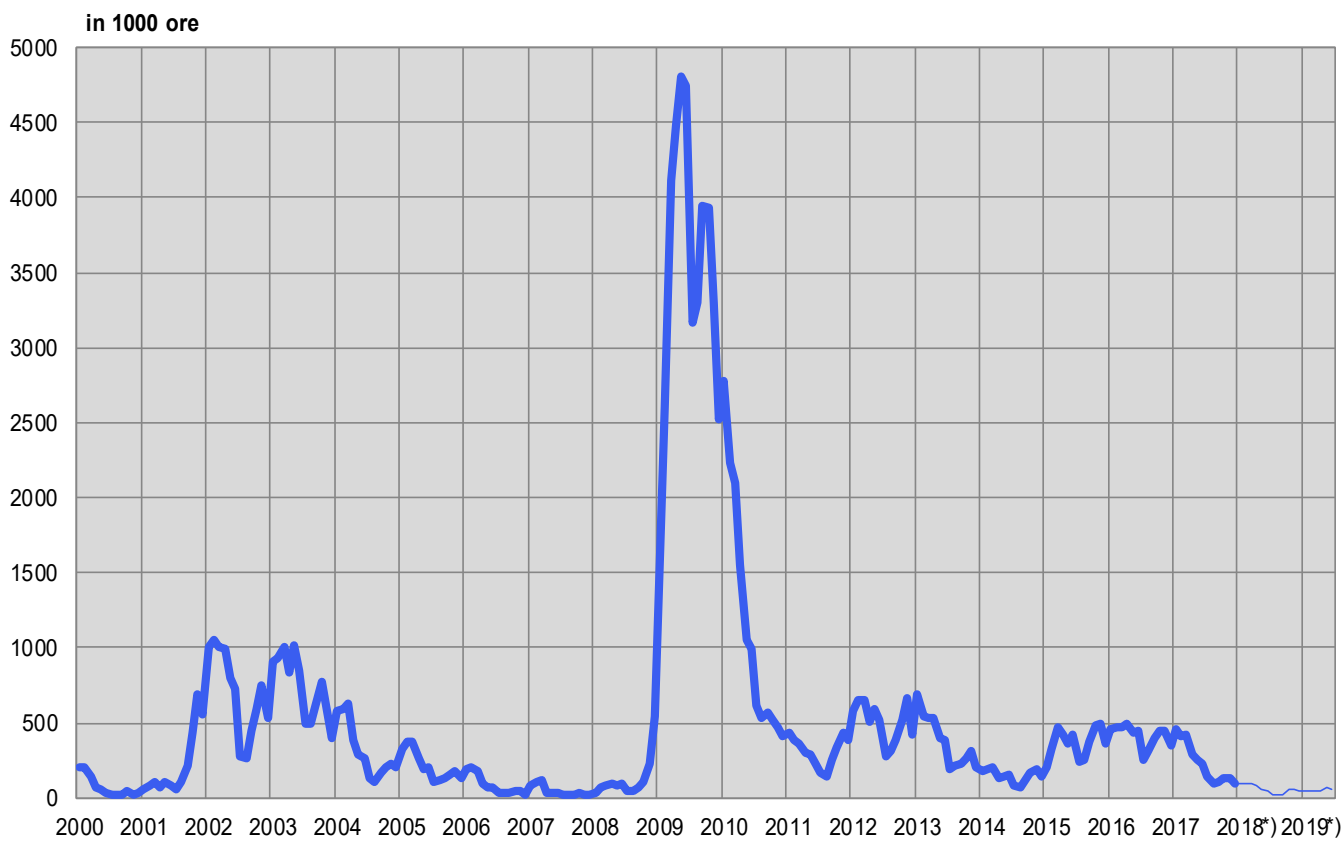
T13: Lavoro ridotto conteggiato**Aziende, dipendenti colpiti e ore di lavoro perse**

Categorie	Giugno 2019 *)	Variazioni rispetto a			
		Maggio 2019		Giugno 2018	
		assoluto	in %	assoluto	in %
- aziende	84	2	2.4	1	1.2
- dipendenti colpiti	1507	133	9.7	649	75.6
- ore di lavoro perse	59550	-11504	-16.2	9011	17.8

*) corsivo = valori provvisori.

(...) Non sono pubblicate le variazioni superiori al 200%.

Spiegazioni: cfr. pagg. 26-28.

G8: Lavoro ridotto, ore di lavoro perse conteggiate

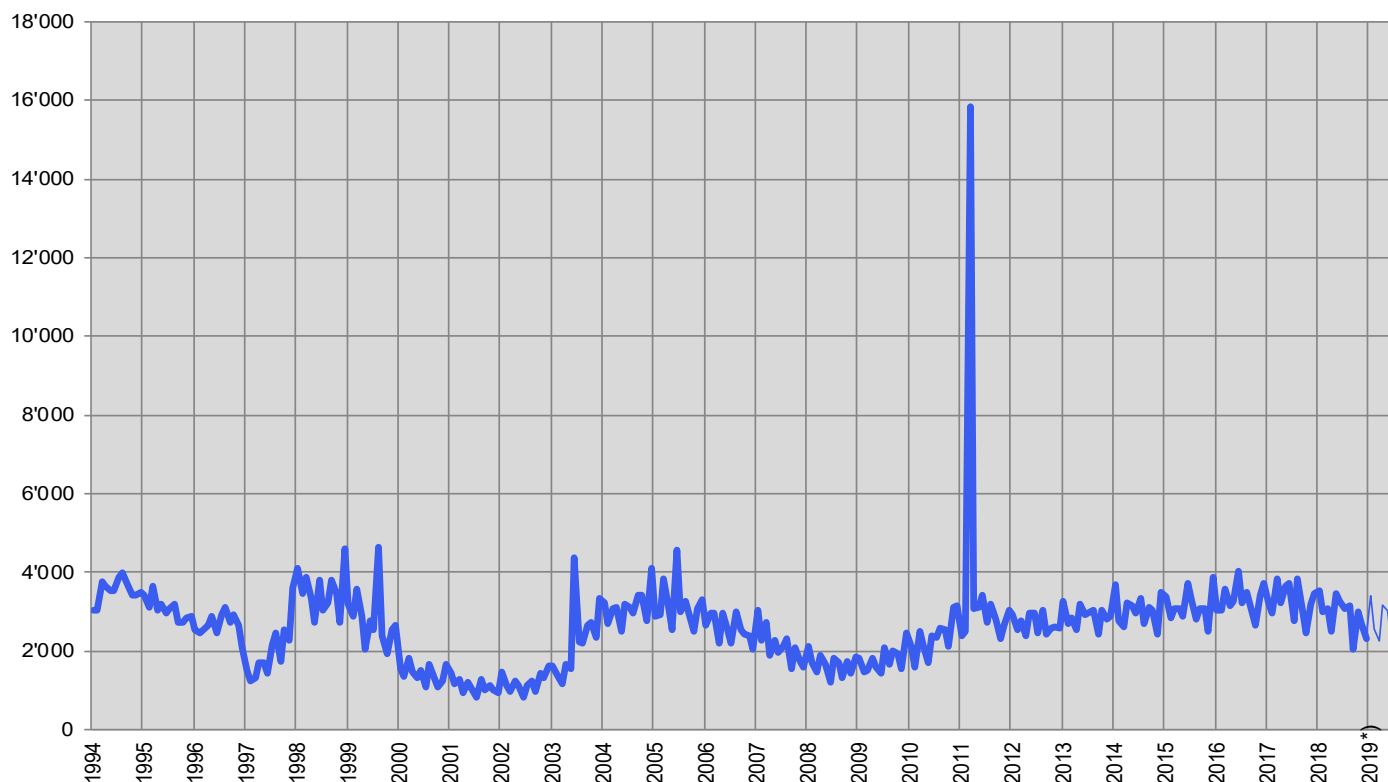
*) valori provvisori

T14: Esaurimento del diritto all'indennità di disoccupazione

	Genn.	Febb.	Marzo	Aprile	Maggio	Giugno	Luglio	Agosto	Sett.	Ott.	Nov.	Dic.	Ø
1998	4112	3454	3861	3363	2743	3820	3036	3212	3808	3452	2725	4623	3517
1999	3207	2886	3591	2877	2034	2788	2549	4648	2388	1936	2549	2671	2844
2000	1547	1365	1817	1482	1337	1494	1086	1681	1329	1097	1238	1656	1427
2001	1417	1182	1272	955	1206	1042	815	1271	1005	1111	1009	941	1102
2002	1485	1122	982	1243	1119	842	1123	1247	990	1417	1331	1610	1209
2003	1627	1384	1183	1656	1538	4395	2251	2188	2641	2732	2369	3331	2275
2004	3238	2688	3084	3117	2519	3191	3102	2963	3440	3416	2764	4111	3136
2005	2878	2939	3852	3123	2543	4583	2991	3275	2963	2499	3093	3309	3171
2006	2658	2964	2970	2187	2949	2547	2181	2985	2561	2426	2373	2030	2569
2007	3046	2286	2738	1905	2292	1971	2136	2303	1560	2093	1754	1592	2140
2008	2121	1719	1474	1894	1653	1192	1808	1715	1318	1736	1431	1851	1659
2009	1833	1488	1504	1828	1606	1428	2085	1666	2024	1914	1561	2451	1782
2010	2122	1603	2496	2166	1707	2390	2366	2573	2542	2106	3131	3143	2362
2011	2390	2487	15850	3063	3132	3406	2729	3180	2821	2306	2664	3026	3921
2012	2929	2540	2755	2402	2975	2946	2469	3021	2415	2573	2619	2592	2686
2013	3253	2714	2836	2551	3209	2925	3000	3037	2438	3021	2827	2868	2890
2014	3673	2771	2610	3219	3166	2946	3343	2677	3098	3045	2428	3501	3040
2015	3395	2851	3093	3070	2896	3716	3319	2811	3077	3088	2515	3871	3142
2016	3051	3029	3586	3162	3266	4042	3233	3509	3148	2654	3422	3709	3318
2017	3191	2973	3840	3212	3642	3721	2763	3847	3035	2478	3198	3447	3279
2018	3537	3019	3075	2513	3472	3261	3094	3144	2062	2991	2679	2310	2930
* 2019	3411	2548	2241	3156	3012	2187							

*) corsivo = valori provvisori.
Spiegazioni: cfr. pagg. 26-28.

A fine agosto, 434 persone (20%) fra quelle che hanno esaurito il loro diritto all'indennità nel corso del mese di giugno avevano trovato un lavoro e 359 (16%) erano ancora iscritte a un URC, rimanendo registrate come persone in cerca d'impiego o disoccupate. Tali persone continuano a beneficiare dei servizi degli URC e dei provvedimenti inerenti al mercato del lavoro proposti. 1394 persone giunte alla fine del loro diritto all'indennità (64%) non risultavano più iscritte presso un URC (non è possibile registrare la successiva ripresa di un'attività lucrativa o il ritiro dal mercato del lavoro).

G9: Esaurimento del diritto all'indennità di disoccupazione

*) valori provvisori

SPIEGAZIONI

Disoccupati registrati	Persone registrate presso gli uffici regionali di collocamento, senza un impiego e immediatamente collocabili. E' irrilevante sapere se esse percepiscono o meno un'indennità di disoccupazione. Disoccupati totali: cercano un impiego a tempo pieno. Disoccupati parziali: cercano un impiego a tempo parziale.
Persone in cerca d'impiego registrate	Tutte le persone disoccupate e non disoccupate annunciate presso l'ufficio regionale di collocamento che cercano un impiego.
Persone in cerca d'impiego non disoccupate registrate	Persone registrate presso un ufficio regionale di collocamento che tuttavia, a differenza dei disoccupati, o non sono immediatamente collocabili oppure hanno un lavoro. Il numero di persone in cerca d'impiego non disoccupate registrate corrisponde alla differenza tra il totale delle persone in cerca d'impiego e i disoccupati. Rientrano nella categoria delle persone in cerca d'impiego non disoccupate registrate quelle che partecipano ai programmi di occupazione temporanea, che frequentano corsi di riqualificazione o di perfezionamento, che percepiscono un guadagno intermedio nonché le altre persone in cerca d'impiego non disoccupate.
Programmi di occupazione temporanea (POT)	Programmi finanziati dall'assicurazione contro la disoccupazione finalizzati a facilitare agli assicurati l'integrazione e la reintegrazione professionale. Essi consentono ai partecipanti di mantenere le loro qualifiche professionali e di sviluppare nuove capacità. L'occupazione temporanea può effettuarsi anche nell'ambito di una pratica professionale presso aziende o nell'amministrazione oppure in semestri di motivazione per allievi e studenti che hanno terminato la scuola obbligatoria.
Riqualificazione/ perfezionamento	I provvedimenti di riqualificazione e di perfezionamento (corsi) mirano ad un rapido e fondamentale miglioramento dell'idoneità al collocamento di un assicurato sul mercato del lavoro. Il provvedimento può essere effettuato anche come pratica di formazione presso un'impresa o nell'ambito di un'azienda di esercitazione. Le persone non disoccupate che frequentano corsi di riqualificazione o di perfezionamento, secondo l'articolo 60 capoverso 4 della legge sull'assicurazione contro la disoccupazione, non sono idonee al collocamento per la durata dei corsi. Sono indicate nella tabella 2c delle statistiche sulle persone non disoccupate. I disoccupati che frequentano corsi di riqualificazione o di perfezionamento, invece, devono terminare immediatamente la formazione a favore di un nuovo posto di lavoro. Il loro numero è indicato in basso a pagina 6.
Guadagno intermedio	Per guadagno intermedio si intende ogni reddito proveniente da un'attività lucrativa dipendente o indipendente, che un beneficiario di indennità di disoccupazione ottiene per evitare o ridurre la disoccupazione nel periodo di riscossione.
Altre persone in cerca d'impiego non disoccupate	Vi appartengono le persone che ricevono assegni per il periodo di introduzione, sussidi per le spese di pendolare e di soggiornante settimanale, o prestazioni per il promovimento dell'attività lucrativa indipendente, nonché le persone che in seguito a malattia, servizio militare o altre ragioni non sono immediatamente collocabili e infine le persone durante il periodo della disdetta.
Idoneità al collocamento	Il disoccupato è idoneo al collocamento se è disposto, capace e autorizzato ad accettare un'occupazione adeguata.
Effettivi	Numero al giorno di riferimento. L'ultimo giorno del mese vale come giorno di riferimento.
Entrate/uscite	Le entrate indicano la somma dei nuovi annunci alla disoccupazione con lo statuto di "disoccupato" più i passaggi dallo statuto di "non disoccupato" a quello di "disoccupato". Inversamente, le uscite risultano dalle cancellazioni dei disoccupati e dai passaggi dallo statuto di "disoccupato" a quello di "non disoccupato". Su scala nazionale sono inoltre misurabili e dimostrabili anche altri flussi (entrate e uscite degli aggregati persone in cerca d'impiego, non disoccupati, sotto-aggregati non disoccupati; posti vacanti).
Destagionalizzazione	Metodo che permette di eliminare la componente stagionale di una serie cronologica. Qui viene impiegata la procedura di destagionalizzazione X-12. La procedura calcola nuovamente la serie con ogni valore supplementare, per cui i valori corretti possono fluttuare da un mese all'altro.
Età	Differenza tra il giorno di riferimento (ultimo giorno del mese) e la data di nascita (anno e mese) delle persone prese in considerazione. Classificazione in fasce di 5 anni.
Disoccupati dei giovani	Disoccupati da 15 fino a 24 anni.
Durata trascorsa	Differenza tra il giorno di riferimento e la data d'annuncio, detratto il periodo in cui la persona colpita non è considerata disoccupata (programma d'occupazione, guadagno intermedio, ecc.).

Situazione dell'impiego	<p>Occupati precedentemente: la conclusione dell'attività lavorativa risale a non più di 6 mesi prima dell'annuncio all'ufficio regionale di collocamento.</p> <p>Per la prima volta in cerca di un impiego: ha appena terminato la formazione (gli apprendisti sono considerati come occupati precedentemente).</p> <p>Reinserimento nella vita professionale: dopo un'interruzione dell'attività lavorativa di almeno 6 mesi.</p> <p>Riqualificazione / perfezionamento: disoccupati collocabili che intendono riqualificarsi o perfezionarsi.</p>
Tasso di disoccupazione	<p>Numero dei disoccupati registrati il giorno di riferimento (ultimo giorno del mese) diviso per il numero delle persone attive (a partire dal 1° gennaio 2017: 4'636'100 persone) secondo il pooling triennale 2015-2017 sulla vita attiva della popolazione (rilevato dall'Ufficio federale di statistica) moltiplicato per 100.</p>
Persone attive	<p>Persone che svolgono un'attività lucrativa di almeno un'ora per settimana e le persone non occupate.</p> <p>Il tasso di disoccupazione è calcolato prendendo come denominatore il numero delle persone attive: quest'ultimo, ripartito per regioni, Cantoni, attività economiche, nazionalità, classi di età e secondo il sesso, interessa diverse tabelle della statistica del mercato del lavoro della SECO. Eccezione: il tasso di disoccupazione in base ai rami economici e alle professioni non viene calcolato in base al numero delle persone attive, ma in base al numero delle persone che svolgono un'attività lucrativa.</p> <p>Dal 2010 il numero di persone attive è rilevato ogni anno dall'Ufficio federale di statistica nell'ambito di rilevazioni strutturali sulla vita attiva della popolazione sulla base di un campione. Queste rilevazioni strutturali, che si svolgono ogni anno, possono essere raggruppate all'interno di pooling pluriennali. Il vantaggio di questo metodo è quello di fornire una base di dati più ampia per quanto riguarda le persone attive. Per calcolare i tassi di disoccupazione la SECO mette in relazione il numero dei disoccupati dal 1° gennaio 2017 con quello delle persone attive del pooling triennale con i dati delle rilevazioni strutturali dal 2015 al 2017.</p> <p>Grazie al metodo di rilevamento a campione, il denominatore del TD può essere adeguato più spesso rispetto al modello utilizzato precedentemente per il censimento (inchiesta esaustiva ogni 10 anni). I dati sulle persone attive utilizzati dalla SECO includono i diplomatici e i funzionari internazionali domiciliati in Svizzera</p> <p>(Fino al 31.12.1999, alla base del calcolo del tasso di disoccupazione sono state poste le persone attive a partire da sei ore lavorative alla settimana. Questa base non è più disponibile).</p>
Coefficiente di Variazione delle persone attive	<p>Il coefficiente di variazione (CV) è un indice di dispersione relativo che permette di definire il grado di precisione di un valore stimato. Il coefficiente di variazione è il rapporto, per un dato campione, tra la sua deviazione standard e il valore assoluto della sua media aritmetica, moltiplicato per 100. (Il coefficiente di variazione descrive dunque la deviazione standard relativa di un dato campione e permette in questo modo di confrontare tra loro, tramite diverse medie aritmetiche, la variabilità dei valori stimati).</p> <p>In riferimento al tasso di disoccupazione, il coefficiente di variazione permette alla SECO di contrassegnare con delle lettere l'esattezza del numero di persone attive (del denominatore del tasso di disoccupazione): la lettera A indica una possibile deviazione del numero di persone attive dallo 0,0 all'1,0% dal valore reale, la lettera B dall'1,1% al 2,0%, la lettera C dal 2,1 al 5,0% e la lettera D dal 5,1 al 10,0%. I tassi di disoccupazione con un coefficiente di variazione delle persone attive superiore al 10% non sono pubblicati.</p>
Rami economici	<p>Sistematica giusta NOGA 2008 (Nomenclatura Generale delle Attività economiche).</p>
Gruppi professionali	<p>Sistematica secondo la nomenclatura svizzera 2000 delle professioni. Attribuzione all'ultima funzione esercitata.</p>
Funzione esercitata	<p>Indipendente: proprietario di un'impresa o socio con responsabilità illimitata di una società collettiva o in accomandita.</p> <p>Quadro: svolgimento di compiti direttivi, di coordinazione e di controllo.</p> <p>Specialista: svolgimento di compiti di difficoltà elevata sotto la propria responsabilità.</p> <p>Ausiliario: svolgimento di compiti semplici che non richiedono una particolare formazione professionale.</p> <p>Apprendista: tirocinio terminato risp. interrotto o formazione equivalente.</p> <p>Stagista: persona che ha concluso la scuola dell'obbligo o una scuola universitaria, con una breve esperienza pratica in una professione (solitamente 3-6 mesi).</p> <p>Allievo / Studente: formazione conclusa risp. interrotta presso una scuola.</p> <p>Lavoratore a domicilio: attività svolta al proprio domicilio su incarico di un'azienda.</p>
Disoccupati di lunga durata	<p>Persone disoccupate da oltre un anno.</p>
Posti vacanti annunciati	<p>I posti vacanti vengono comunicati su base facoltativa agli uffici regionali di collocamento, i quali gestiscono i registri corrispondenti. A partire da giugno 2009 un'offerta d'impiego non viene più cancellata automaticamente alla scadenza della data di validità: ora il consulente dell'URC ha un mese di tempo,</p>

una volta raggiunta la data di validità, per togliere definitivamente l'annuncio o per prolungarne la validità, in quest'ultimo caso l'offerta d'impiego continua a essere computata nel totale dei posti vacanti.

Durata del lavoro

Tempo pieno: 90% o più del tempo lavorativo usuale nell'azienda.

Tempo parziale: meno del 90% del tempo lavorativo usuale nell'azienda.

Missing values

In alcune tabelle mancano dei valori e di conseguenza il totale indicato non corrisponde alla somma dei valori.

... Numero non noto, privo d'oggetto o non menzionato per motivi statistici.

- Valore esattamente zero.

Definizione di esaurimento del diritto all'indennità

Hanno esaurito il diritto all'indennità le persone che hanno percepito tutte le indennità a cui avevano diritto (numero massimo di indennità giornaliera) oppure il cui diritto all'indennità è scaduto in quanto sono giunte alla fine del termine quadro di due anni e non soddisfano i presupposti per l'apertura di un nuovo termine quadro. L'assicurato esaurisce il suo diritto nel mese in cui percepisce l'ultima indennità giornaliera.

Il numero massimo di indennità giornaliera dipende dal periodo di contribuzione e dall'età dell'assicurato.

Dal 1° aprile 2011 valgono le seguenti norme:

- hanno diritto a 260 indennità giornaliera al massimo le persone che nei 2 anni precedenti la disoccupazione hanno versato i contributi dell'assicurazione contro la disoccupazione per almeno 12 mesi ma per un periodo complessivamente inferiore a 18 mesi;
- le persone con un periodo di contribuzione superiore a 18 mesi hanno diritto al massimo a 400 indennità giornaliera;
- le persone con un periodo di contribuzione di almeno 22 mesi, che hanno compiuto 55 anni o che percepiscono una rendita dell'assicurazione invalidità corrispondente almeno a un grado d'invalidità del 40% hanno diritto a 520 indennità giornaliera al massimo;
- hanno diritto a un massimo di 200 indennità giornaliera le persone fino ai 25 anni senza obblighi di mantenimento che possono comprovare un periodo di contribuzione di almeno 12 mesi;
- coloro che sono esonerati dall'adempimento del periodo di contribuzione hanno diritto a un massimo di 90 indennità giornaliera;
- le persone il cui termine quadro inizia durante gli ultimi quattro anni precedenti il raggiungimento dell'età che dà diritto alla rendita AVS possono percepire 120 indennità giornaliera supplementari al massimo.

Dal 1° luglio 2003 al 31 marzo 2011 erano validi i seguenti diritti massimi:

- le persone con un periodo di contribuzione di almeno 12 mesi avevano diritto a 400 indennità giornaliera;
- coloro che potevano comprovare un periodo di contribuzione di 18 mesi e avevano compiuto 55 anni o percepivano una rendita dell'assicurazione invalidità o dell'assicurazione obbligatoria contro gli infortuni avevano diritto a 520 indennità giornaliera;
- le persone il cui termine quadro iniziava durante gli ultimi quattro anni precedenti il raggiungimento dell'età che dà diritto alla rendita AVS potevano percepire 120 indennità giornaliera supplementari al massimo;
- coloro che erano esonerati dall'adempimento del periodo di contribuzione avevano diritto a un massimo di 260 indennità giornaliera;
- le persone con un diritto massimo di 400 indennità giornaliera potevano percepire 120 indennità supplementari se nel Cantone o nella regione in cui vivevano il tasso di disoccupazione degli ultimi sei mesi ammontava ad almeno il 5%. I Cantoni interessati erano tenuti a partecipare alle spese supplementari nella misura del 20%.

Tra il mese di gennaio 1997 e il mese di giugno 2003, per aprire un termine quadro di due anni era sufficiente che l'assicurato avesse versato i contributi per almeno 6 mesi nel corso dei due anni precedenti la disoccupazione. La maggior parte delle persone aveva diritto a 520 indennità giornaliera al massimo.

Fino alla fine del 1996, il numero massimo di indennità giornaliera versate dipendeva dal periodo di contribuzione. Un periodo di contribuzione di 6 mesi dava diritto a 170 indennità giornaliera, 12 mesi a 250 e 18 mesi a 400.

Per ragioni di ordine pratico legate ai pagamenti, i dati delle casse di disoccupazione concernenti il numero delle persone che hanno esaurito il diritto all'indennità sono disponibili soltanto dopo due mesi.

Lavoro ridotto conteggiato

Per lavoro ridotto s'intende una temporanea riduzione della durata del lavoro o una temporanea interruzione totale dell'attività, accompagnata di norma da una corrispondente decurtazione dello stipendio; il rapporto di lavoro, comunque, non si interrompe. In questa categoria rientrano anche le interruzioni del lavoro dovute a provvedimenti delle autorità o ad altre circostanze, esulanti dalle intenzioni del datore di lavoro. In alcuni casi anche una sola unità aziendale può essere equiparata ad un'azienda. Il ricorso al lavoro ridotto in un'impresa è volto a compensare temporanei cali dell'attività, preservando i posti di lavoro. L'indennità per il lavoro ridotto offre quindi alle imprese un'alternativa al licenziamento.

Statisticamente viene rilevato il lavoro ridotto conteggiato e indennizzato dalle casse. Per ragioni pratiche legate al versamento delle indennità, i dati delle casse di disoccupazione sul lavoro ridotto conteggiato sono disponibili soltanto dopo un termine di due mesi.