



Schweizerische Eidgenossenschaft
Confédération suisse
Confederazione Svizzera
Confederaziun svizra

Département fédéral de l'économie,
de la formation et de la recherche DEFR
Secrétariat d'Etat à l'économie SECO

en novembre 2021

**La situation sur le
marché du travail**

7 décembre 2021

Publication:

Schweizerische Eidgenossenschaft
Confédération suisse
Confederazione Svizzera
Confederaziun svizra

Secrétariat d'Etat à l'économie SECO

Direction du travail

Holzikofenweg 36

CH-3003 Berne

Tél. ++41 58 462 56 56

Fax ++41 58 462 56 00

www.seco.admin.ch

Courriel: info@seco.admin.ch

Périodicité:

„La situation sur le marché du travail“
paraît chaque mois en français, en allemand et en italien

ABONNEMENTS:

Secrétariat d'Etat à l'économie SECO

Direction du travail

Statistiques et analyses du marché du travail

Holzikofenweg 36

CH-3003 Berne

Tél. ++41 58 480 62 73 / ++41 58 480 62 70

PRIX DE L'ABONNEMENT:

Suisse: Fr. 60.-- par an

étranger: Fr. 84.-- par an

Internet:

www.seco.admin.ch

www.travail.swiss

www.amstat.ch (Statistiques et analyses du marché du travail)



TABLE DES MATIERES

BREF APERCU

Aperçu des chiffres	5
---------------------	---

TABLEAUX ET GRAPHIQUES

T1a: Chômeurs inscrits	6
T1b: Taux de chômage	7
G1: Chômeurs inscrits, selon le sexe, la nationalité et la durée	7
T2a: Chômeurs inscrits selon les cantons	8
T2b: Taux de chômage selon les cantons	9
T2c: Demandeurs d'emploi inscrits selon les cantons	10
G2: Part des demandeurs d'emploi inscrits non-chômeurs	12
G3: Demandeurs d'emploi et chômeurs inscrits	13
G4: Part des chômeurs de longue durée au total des chômeurs	13
G5: Taux de chômage par canton	14
G6: Taux de chômage par canton	14
T3: Chômeurs inscrits selon les branches économiques	15
T4a: Chômeurs inscrits selon les grands groupes de professions	16
T4b: Chômeurs inscrits selon les degrés de formation	16
T5: Chômeurs inscrits selon les classes d'âge	17
T6: Chômeurs inscrits selon la dernière fonction exercée	18
G7: Chômeurs inscrits selon la dernière fonction exercée	18
T7: Chômeurs de longue durée	19
T8: Chômage des jeunes (15-24 ans)	20
T9: Places vacantes annoncées	21
T10: Série chronologique chômeurs inscrits	22
T11: Série chronologique taux de chômage	22
T12: Série chronologique demandeurs d'emploi inscrits	23
T13: Réductions de l'horaire de travail décomptées	24
G8: Réduction de l'horaire de travail, heures de travail perdues décomptées	24
T14: Arrivées en fin de droits	25
G9: Arrivées en fin de droits	25

EXPLICATIONS	26
--------------	----

Les chômeurs inscrits en novembre 2021

Selon les relevés du Secrétariat d'Etat à l'économie (SECO), à fin novembre 2021, 116'244 personnes étaient inscrites au chômage auprès des offices régionaux de placement (ORP), soit 489 de moins que le mois précédent. Le taux de chômage est resté inchangé à 2,5% pendant le mois sous revue. Le chômage a diminué de 37'026 personnes (-24,2%) par rapport au mois correspondant de l'année précédente.

Le chômage des jeunes en novembre 2021

Le chômage des jeunes (de 15 à 24 ans) a diminué de 420 personnes (-3,8%), passant à 10'751. Par rapport au même mois de l'année précédente, il a diminué de 6'739 personnes (-38,5%).

Chômeurs de 50-64 ans en novembre 2021

Le nombre des chômeurs de 50-64 ans a augmenté de 195 personnes (+0,5%) pour s'établir à 36'063 personnes. Par rapport au même mois de l'année précédente, cela correspond à une diminution de 6'226 personnes (-14,7%).

Demandeurs d'emploi en novembre 2021

L'ensemble des demandeurs d'emploi inscrits se chiffre à 206'349 personnes, soit 2'496 de plus que le mois précédent et 44'790 (-17,8%) de moins qu'au même mois de l'année précédente.

Places vacantes annoncées en novembre 2021

Le 1^{er} juillet 2018, l'obligation d'annoncer les postes vacants pour les genres de professions dont le taux de chômage national atteint au moins 8% a été introduite dans toute la Suisse; depuis le 1^{er} janvier 2020, cette valeur seuil est passée à 5%. Il a diminué de 2'654 en novembre, passant à 50'552. Parmi ces 50'552 places, 36'015 étaient soumises à l'obligation d'annonce.

Réductions de l'horaire de travail décomptées en septembre 2021

En septembre 2021, les réductions de l'horaire de travail (chômage partiel) ont touché 52'555 personnes, soit 7'211 de moins (-12,1%) que le mois précédent. Le nombre d'entreprises ayant eu recours à de telles mesures a diminué de 978 unités (-9,8%), passant à 9'028, celui des heures de travail perdues de 367'139 unités (-12,7%), pour s'établir à 2'523'190 heures. L'année précédente à la même époque (septembre 2020), le chômage partiel avait sévi dans 20'191 entreprises, touchant 204'191 personnes et entraînant la perte de 11'872'123 heures de travail.

Personnes arrivées en fin de droits en septembre 2021

Selon les données provisoires fournies par les caisses de chômage, 2'869 personnes ont épuisé leurs droits aux prestations de l'assurance-chômage dans le courant du mois de septembre 2021.

Aperçu des chiffres

CHÔMAGE	Novembre 2021	Octobre 2021	Novembre 2020	Variation par rapport			
				au mois préc.		à l'année préc.	
				absolue	en %	absolue	en %
- Chômeurs inscrits	116'244	116'733	153'270	-489	-0.4	-37'026	-24.2
- Taux de chômage	2.5%	2.5%	3.3%	...	- *)	...	-0.8 *)
- Jeunes chômeurs **)	10'751	11'171	17'490	-420	-3.8	-6'739	-38.5
- Taux de chômage des jeunes	2.0%	2.1%	3.3%	...	-0.1 *)	...	-1.3 *)
- Chômeurs 50-64 ans	36'063	35'868	42'289	195	0.5	-6'226	-14.7
- Taux de chômage des 50-64 ans	2.7%	2.7%	3.1%	...	- *)	...	-0.4 *)
- Chômeurs de longue durée	30'080	31'029	26'902	-949	-3.1	3'178	11.8
- Demandeurs d'emploi	206'349	203'853	251'139	2'496	1.2	-44'790	-17.8
PLACES VACANTES ANNONCÉES	50'552	53'206	28'861	-2'654	-5.0	21'691	75.2

*) en points de pourcentage

**) 15 à 24 ans

Depuis 1991, la Suisse possède parallèlement aux statistiques du SECO sur le chômage, d'autres statistiques portant sur la population sans activité lucrative: l'Enquête suisse sur la population active (ESPA) de l'Office fédéral de la statistique (OFS). Basées sur les directives du Bureau international du travail (BIT/ILO/IAA) et d'EUROSTAT, ces dernières sont utilisées pour les comparaisons internationales. Les méthodes de récolte des données des deux statistiques sont différentes. Contrairement au SECO (recensement mensuel exhaustif des chômeurs inscrits auprès des ORP), l'OFS s'appuie sur des récoltes d'échantillons effectuées chaque trimestre via des interviews par téléphone et des extrapolations. Si chacune de ces deux méthodes de récolte mène à des résultats différents, les conclusions issues des deux statistiques se complètent.

T1a: Chômeurs inscrits

Moyenne annuelle				Novembre 2021							
2019	2020	Octobre 2021		Effectifs		Variation par rapport				Flux	
						au mois précédent		au mois de l'année précédente		Entrées	Sorties
Effectifs				Nombre	Part (en %)	absolue	relative (en %)	absolue	relative (en %)		
106932	145720	116733	Total	116244	100.0	-489	-0.4	-37026	-24.2	32156	32645
...	...	123264	Désaisonnalisé ¹⁾	117560	...	-5704	-4.6
			Selon la région:								
64634	90258	72307	Suisse alémanique	71706	61.7	-601	-0.8	-24251	-25.3	20073	20673
42298	55462	44426	Suisse romande et Tessin	44538	38.3	112	0.3	-12775	-22.3	12083	11972
			Selon le sexe:								
46887	63781	53601	Femmes	52157	44.9	-1444	-2.7	-15463	-22.9	13723	15167
60045	81939	63132	Hommes	64087	55.1	955	1.5	-21563	-25.2	18433	17478
			Selon la nationalité:								
56461	77006	61615	Suisses	60430	52.0	-1185	-1.9	-20184	-25.0	15240	16452
50471	68714	55118	Etrangers	55814	48.0	696	1.3	-16842	-23.2	16916	16193
			Selon l'âge: ²⁾								
11771	16799	11171	15-24 ans	10751	9.2	-420	-3.8	-6739	-38.5	4338	4577
65007	89394	69569	25-49 ans	69306	59.6	-263	-0.4	-24107	-25.8	19730	20006
30071	39424	35868	50-64 ans	36063	31.0	195	0.5	-6226	-14.7	8084	7935
			Selon le temps de travail:								
88583	120166	93564	Plein temps	93646	80.6	82	0.1	-32239	-25.6	26972	26814
18349	25554	23169	Temps partiel	22598	19.4	-571	-2.5	-4787	-17.5	5184	5831
			Selon la durée écoulée:								
68815	89661	57812	1-6 mois	60601	52.1	2789	4.8	-25662	-29.7
23916	34812	27892	7-12 mois	25563	22.0	-2329	-8.4	-14542	-36.3
14201	21248	31029	> 1 année	30080	25.9	-949	-3.1	3178	11.8
			Selon la situation:								
100495	138180	110320	Auparavant actif	110107	94.7	-213	-0.2	-35418	-24.3
3115	3753	2837	Premier emploi	2592	2.2	-245	-8.6	-1236	-32.3
3322	3786	3576	Reprise d'emploi	3545	3.0	-31	-0.9	-372	-9.5

L'explication des termes se trouve en pages 26 à 28.

¹⁾ Méthode permettant d'éliminer la composante saisonnière d'une série chronologique. Le procédé X-13 utilisé ici recalcule toute la série pour chaque nouvelle donnée, d'où les fluctuations possibles des valeurs corrigées d'un mois à l'autre. Ces valeurs apparaissent en italique.

²⁾ 65 ans et plus: 124 chômeurs en novembre 2021.

9335 des 116244 personnes au chômage ont participé à une mesure de reconversion ou de perfectionnement.

T1b: Taux de chômage

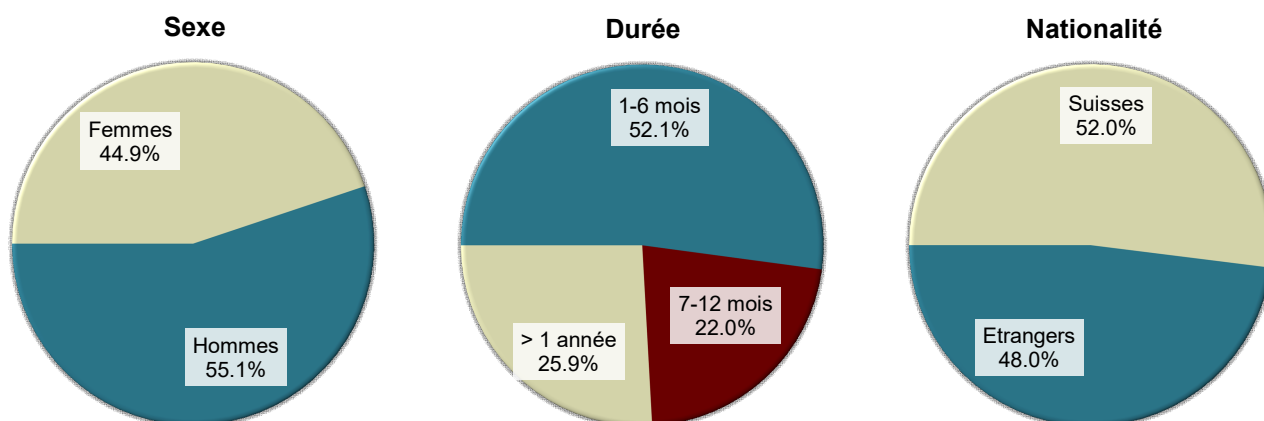
Moyenne annuelle		Octobre 2021		Novembre 2021		
2019	2020			Taux	CV ¹⁾	Variation en points de % par rapport
		au mois précédent				au mois de l'année préc.
2.3	3.1	2.5	Total	2.5 A	-	-0.8
...	...	2.7	Désaisonnalisé ²⁾	2.5 A	-0.2	...
			Selon la région:			
1.9	2.7	2.2	Suisse alémanique	2.2 A	-	-0.7
3.2	4.2	3.4	Suisse romande et Tessin	3.4 A	-	-1.0
			Selon le sexe:			
2.2	3.0	2.5	Femmes	2.4 A	-0.1	-0.8
2.4	3.3	2.5	Hommes	2.6 A	0.1	-0.8
			Selon la nationalité:			
1.7	2.3	1.8	Suisses	1.8 A	-	-0.6
4.0	5.5	4.4	Etrangers	4.5 A	0.1	-1.3
			Selon l'âge:			
2.2	3.2	2.1	15-24 ans	2.0 A	-0.1	-1.3
2.5	3.4	2.6	25-49 ans	2.6 A	-	-0.9
2.2	2.9	2.7	50-64 ans	2.7 A	-	-0.4

L'explication des termes se trouve en pages 26 à 28.

¹⁾ Coefficient de variation (CV): A=0.0-1.0%, B=1.1-2.0%, C=2.1-5.0%, D=5.1-10.0%, E=10.1-16.5%, F=16.6-25.0%, G>25%.

²⁾ Méthode permettant d'éliminer la composante saisonnière d'une série chronologique. Le procédé X-13 utilisé ici recalcule toute la série pour chaque nouvelle donnée, d'où les fluctuations possibles des valeurs corrigées d'un mois à l'autre. Ces valeurs apparaissent en italique.

G1: Chômeurs inscrits, selon le sexe, la nationalité et la durée novembre 2021



T2a: Chômeurs inscrits selon les cantons

Moyenne annuelle		Octobre 2021		Novembre 2021							
2019	2020			Effectifs	Variation par rapport				Flux		
		au mois précédent			au mois de l'année précédente		Entrées	Sorties			
Effectifs	Nombre			Part (en %)	absolue	relative (en %)			absolue	relative (en %)	
106932	145720	116733	Total	116244	100.0	-489	-0.4	-37026	-24.2	32156	32645
18228	26155	20493	Zurich	19790	17.0	-703	-3.4	-8342	-29.7	5179	5870
10205	14135	11475	Berne	11554	9.9	79	0.7	-3899	-25.2	2812	2726
3767	5198	3763	Lucerne	3660	3.1	-103	-2.7	-1781	-32.7	1125	1229
212	285	161	Uri	197	0.2	36	22.4	-89	-31.1	95	59
998	1336	894	Schwytz	867	0.7	-27	-3.0	-523	-37.6	272	297
156	265	167	Obwald	165	0.1	-2	-1.2	-135	-45.0	68	70
207	352	243	Nidwald	250	0.2	7	2.9	-171	-40.6	101	94
313	470	384	Glaris	368	0.3	-16	-4.2	-159	-30.2	102	119
1365	1783	1476	Zoug	1418	1.2	-58	-3.9	-536	-27.4	342	402
4266	5758	4437	Fribourg	4438	3.8	1	0.0	-1546	-25.8	1336	1333
2827	4292	3741	Soleure	3780	3.3	39	1.0	-780	-17.1	1252	1221
3079	3963	3354	Bâle-Ville	3364	2.9	10	0.3	-751	-18.3	804	799
2777	3737	3148	Bâle-Campagne	3127	2.7	-21	-0.7	-767	-19.7	944	965
1252	1570	1240	Schaffhouse	1217	1.0	-23	-1.9	-428	-26.0	354	377
486	637	437	Appenzell Rh.-Ext.	432	0.4	-5	-1.1	-204	-32.1	128	130
96	97	48	Appenzell Rh.-Int.	52	0.0	4	8.3	-22	-29.7	21	17
5137	7134	5505	Saint-Gall	5493	4.7	-12	-0.2	-1829	-25.0	1744	1760
1272	2142	1362	Grisons	1594	1.4	232	17.0	-692	-30.3	769	538
9328	12803	11170	Argovie	11075	9.5	-95	-0.9	-2502	-18.4	2963	3059
2927	3903	3246	Thurgovie	3303	2.8	57	1.8	-641	-16.3	998	941
4773	6118	4542	Tessin	5048	4.3	506	11.1	-1085	-17.7	1838	1331
14145	18783	14782	Vaud	14477	12.5	-305	-2.1	-4523	-23.8	3938	4251
4851	6658	4396	Valais	4775	4.1	379	8.6	-1845	-27.9	1850	1473
3268	4274	3397	Neuchâtel	3316	2.9	-81	-2.4	-1150	-25.8	740	818
9754	12155	11273	Genève	10867	9.3	-406	-3.6	-2288	-17.4	2017	2423
1242	1715	1599	Jura	1617	1.4	18	1.1	-338	-17.3	364	343

L'explication des termes se trouve en pages 26 à 28.

T2b: Taux de chômage selon les cantons

Moyenne annuelle		Octobre 2021		Novembre 2021		
2019	2020			Taux	CV ¹⁾	Variation en points de % par rapport
		au mois précédent				au mois de l'année préc.
2.3	3.1	2.5		Total	2.5 A	-
2.1	3.1	2.4	Zurich	2.3 A	-0.1	-1.0
1.8	2.5	2.0	Berne	2.0 A	-	-0.7
1.6	2.2	1.6	Lucerne	1.6 A	-	-0.7
1.1	1.4	0.8	Uri	1.0 C	0.2	-0.4
1.1	1.5	1.0	Schwytz	1.0 A	-	-0.5
0.7	1.2	0.8	Obwald	0.8 B	-	-0.6
0.8	1.4	1.0	Nidwald	1.0 B	-	-0.7
1.4	2.1	1.7	Glaris	1.6 B	-0.1	-0.7
1.9	2.5	2.1	Zoug	2.0 B	-0.1	-0.8
2.5	3.3	2.6	Fribourg	2.6 A	-	-0.9
1.9	2.9	2.5	Soleure	2.5 A	-	-0.5
3.0	3.8	3.2	Bâle-Ville	3.3 A	0.1	-0.7
1.9	2.5	2.1	Bâle-Campagne	2.1 A	-	-0.5
2.9	3.6	2.9	Schaffhouse	2.8 B	-0.1	-1.0
1.6	2.1	1.4	Appenzell Rh.-Ext.	1.4 B	-	-0.7
1.1	1.1	0.5	Appenzell Rh.-Int.	0.6 C	0.1	-0.2
1.8	2.5	2.0	Saint-Gall	2.0 A	-	-0.6
1.1	1.9	1.2	Grisons	1.4 A	0.2	-0.7
2.5	3.4	3.0	Argovie	2.9 A	-0.1	-0.7
1.9	2.5	2.1	Thurgovie	2.1 A	-	-0.4
2.8	3.6	2.7	Tessin	2.9 A	0.2	-0.7
3.4	4.5	3.6	Vaud	3.5 A	-0.1	-1.1
2.7	3.7	2.5	Valais	2.7 A	0.2	-1.0
3.5	4.6	3.6	Neuchâtel	3.6 A	-	-1.2
3.9	4.9	4.6	Genève	4.4 A	-0.2	-0.9
3.4	4.7	4.4	Jura	4.4 B	-	-1.0

L'explication des termes se trouve en pages 26 à 28.

¹⁾ Coefficient de variation (CV): A=0.0-1.0%, B=1.1-2.0%, C=2.1-5.0%, D=5.1-10.0%, E=10.1-16.5%, F=16.6-25.0%, G>25%.

Si l'on ne tenait pas compte de l'influence de l'aide aux chômeurs et de l'aide sociale versées par les cantons, le taux de chômage des cantons suivants serait plus bas (pp = point de pourcentage):
VD (-0.4 pp), FR (-0.1 pp), SH (-0.1 pp), GE (-0.1 pp).

T2c: Demandeurs d'emploi inscrits selon les cantons

Moyenne annuelle		Octobre 2021		Novembre 2021					
2019	2020			Effectifs	Variation par rapport				
Effectifs		au mois précédent			au mois de l'année précédente				
Nombre	Part (en %)			absolue	relative (en %)	absolue	relative (en %)		
181798	230017	203853	Total	206349	100.0	2496	1.2	-44790	-17.8
30734	40500	34959	Zurich	34786	16.9	-173	-0.5	-10475	-23.1
16719	21713	19036	Berne	19317	9.4	281	1.5	-4734	-19.7
6658	8514	7128	Lucerne	7126	3.5	-2	-0.0	-2308	-24.5
380	524	358	Uri	376	0.2	18	5.0	-171	-31.3
2016	2460	1920	Schwytz	1895	0.9	-25	-1.3	-778	-29.1
298	431	312	Obwald	306	0.1	-6	-1.9	-171	-35.8
400	583	465	Nidwald	466	0.2	1	0.2	-207	-30.8
603	820	646	Glaris	650	0.3	4	0.6	-233	-26.4
2307	2827	2486	Zoug	2472	1.2	-14	-0.6	-679	-21.5
7488	9476	8552	Fribourg	8681	4.2	129	1.5	-1521	-14.9
5718	7381	7133	Soleure	7293	3.5	160	2.2	-969	-11.7
4857	6011	5453	Bâle-Ville	5563	2.7	110	2.0	-896	-13.9
5205	6328	5859	Bâle-Campagne	5899	2.9	40	0.7	-1148	-16.3
2471	2886	2528	Schaffhouse	2507	1.2	-21	-0.8	-590	-19.1
829	1013	849	Appenzell Rh.-Ext.	870	0.4	21	2.5	-178	-17.0
142	151	91	Appenzell Rh.-Int.	93	0.0	2	2.2	-45	-32.6
9719	12787	11409	Saint-Gall	11587	5.6	178	1.6	-2381	-17.0
2279	3344	2364	Grisons	2660	1.3	296	12.5	-860	-24.4
15227	19759	18631	Argovie	18994	9.2	363	1.9	-2860	-13.1
5513	7040	6525	Thurgovie	6709	3.3	184	2.8	-849	-11.2
9011	10614	9244	Tessin	9836	4.8	592	6.4	-1136	-10.4
23518	28508	25183	Vaud	25248	12.2	65	0.3	-5197	-17.1
8171	10234	7673	Valais	8130	3.9	457	6.0	-2243	-21.6
5128	6368	5544	Neuchâtel	5497	2.7	-47	-0.8	-1502	-21.5
14558	17386	17208	Genève	17065	8.3	-143	-0.8	-2260	-11.7
1850	2361	2297	Jura	2323	1.1	26	1.1	-399	-14.7

L'explication des termes se trouve en pages 26 à 28.

Novembre 2021												
Situation des demandeurs d'emploi non-chômeurs 1)												
Cantons	Programmes d'emploi temporaire	Variation par rapport au mois précédent		Reconversion/perfectionnement 2)	Variation par rapport au mois précédent		Gain intermédiaire	Variation par rapport au mois précédent		Autres demandeurs d'emploi non-chômeurs	Variation par rapport au mois précédent	
		absolue	relative (en %)		absolue	relative (en %)		absolue	relative (en %)		absolue	relative (en %)
CH	8789	391	4.7	882	-5	-0.6	49332	381	0.8	31102	2218	7.7
ZH	1070	68	6.8	2	-1	-33.3	7442	24	0.3	6482	439	7.3
BE	443	-16	-3.5	1	-	-	4026	95	2.4	3293	123	3.9
LU	412	-17	-4.0	1	1	-	1665	-5	-0.3	1388	122	9.6
UR	37	-	-	-	-	-	82	-5	-5.7	60	-13	-17.8
SZ	199	14	7.6	-	-	-	368	1	0.3	461	-13	-2.7
OW	22	2	10.0	-	-	-	64	-14	-17.9	55	8	17.0
NW	29	-8	-21.6	-	-	-	96	2	2.1	91	-	-
GL	15	3	25.0	-	-	-	162	9	5.9	105	8	8.2
ZG	129	14	12.2	-	-	-	475	-4	-0.8	450	34	8.2
FR	639	23	3.7	-	-	-	2355	-45	-1.9	1249	150	13.6
SO	228	14	6.5	9	4	80.0	1998	-30	-1.5	1278	133	11.6
BS	178	15	9.2	-	-	-	1173	-4	-0.3	848	89	11.7
BL	172	3	1.8	94	27	40.3	1442	-39	-2.6	1064	70	7.0
SH	167	2	1.2	-	-	-	685	-26	-3.7	438	26	6.3
AR	24	1	4.3	-	-	-	244	-15	-5.8	170	40	30.8
AI	3	-1	-25.0	1	1	-	22	-	-	15	-2	-11.8
SG	473	-19	-3.9	280	-19	-6.4	2971	6	0.2	2370	222	10.3
GR	178	5	2.9	-	-	-	502	9	1.8	386	50	14.9
AG	423	53	14.3	-	-	-	4472	33	0.7	3024	372	14.0
TG	354	14	4.1	-	-	-	1671	29	1.8	1381	84	6.5
TI	626	36	6.1	-	-	-	2896	123	4.4	1266	-73	-5.5
VD	1511	102	7.2	379	-29	-7.1	6473	128	2.0	2408	169	7.5
VS	522	5	1.0	94	4	4.4	2112	34	1.6	627	35	5.9
NE	212	19	9.8	-	-	-	1270	23	1.8	699	-8	-1.1
GE	661	60	10.0	21	7	50.0	4154	41	1.0	1362	155	12.8
JU	62	-1	-1.6	-	-	-	512	11	2.2	132	-2	-1.5

L'explication des termes se trouve en pages 26 à 28.

¹⁾ Demandeurs d'emploi inscrits moins chômeurs inscrits = demandeurs d'emploi non-chômeurs.

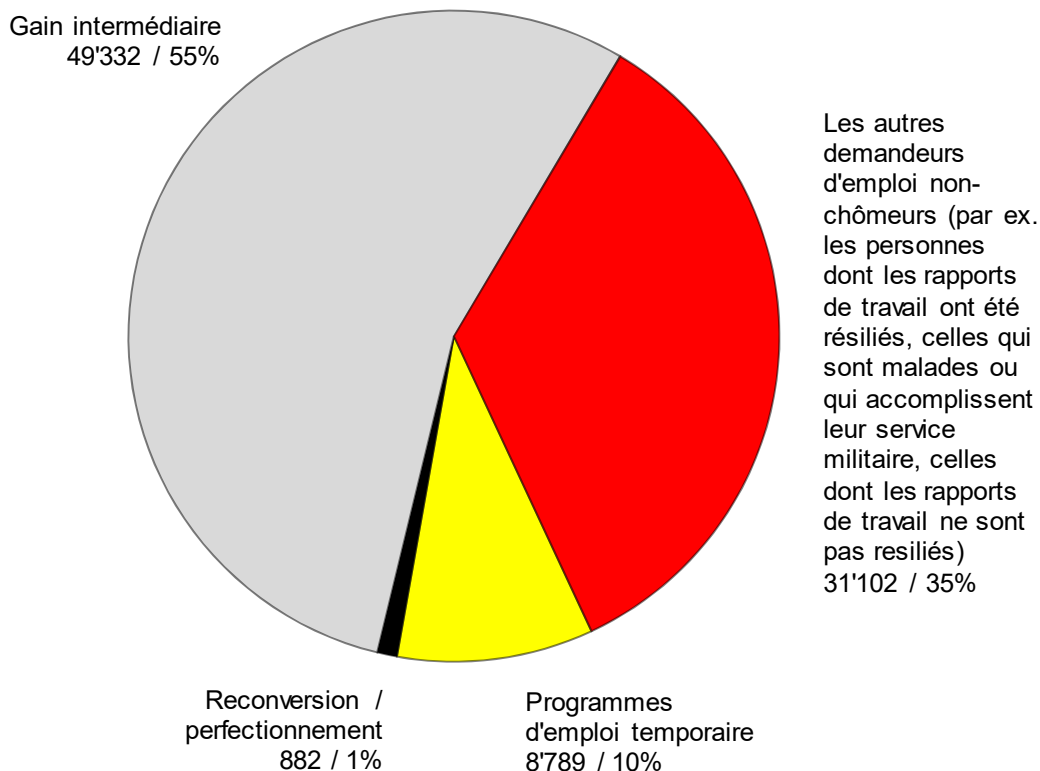
²⁾ Sont recensées les personnes qui, conformément à l'art. 60, al. 4, de la loi sur l'assurance-chômage, ne sont pas aptes au placement pendant la durée de leur mesure de reconversion ou de perfectionnement.

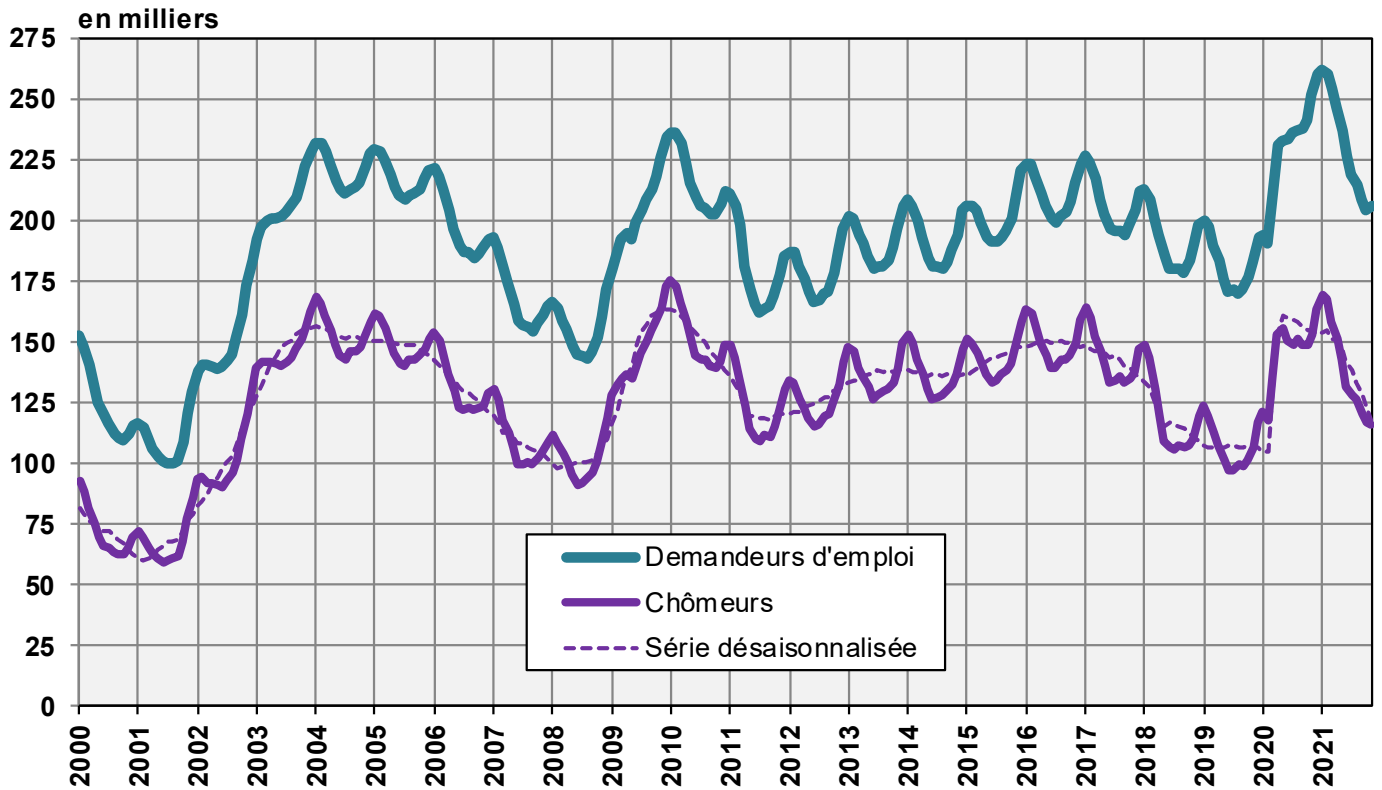
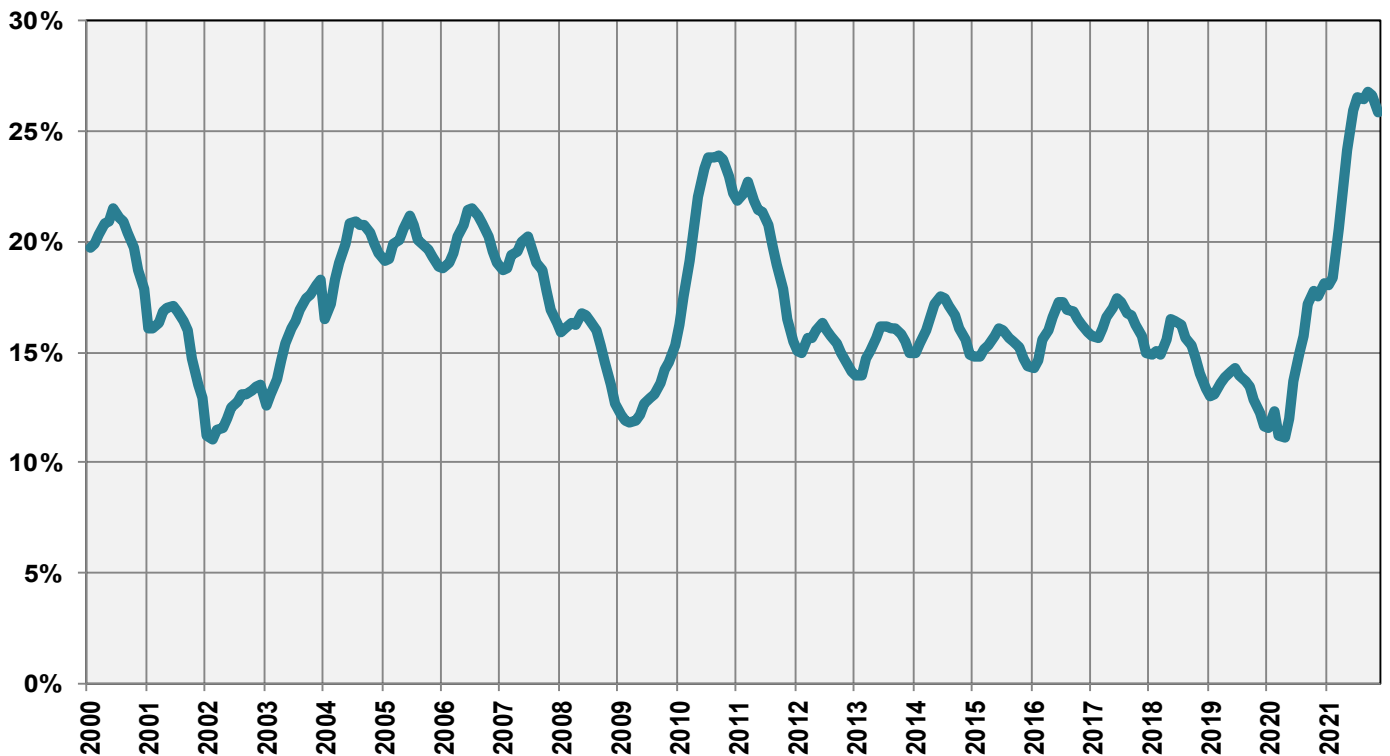
Demandeurs d'emploi inscrits non-chômeurs

Les **demandeurs d'emploi non-chômeurs** sont les personnes qui sont inscrites aux offices régionaux de placement mais qui - à la différence des chômeurs - ne sont pas immédiatement disponibles pour placement ou ont un emploi.

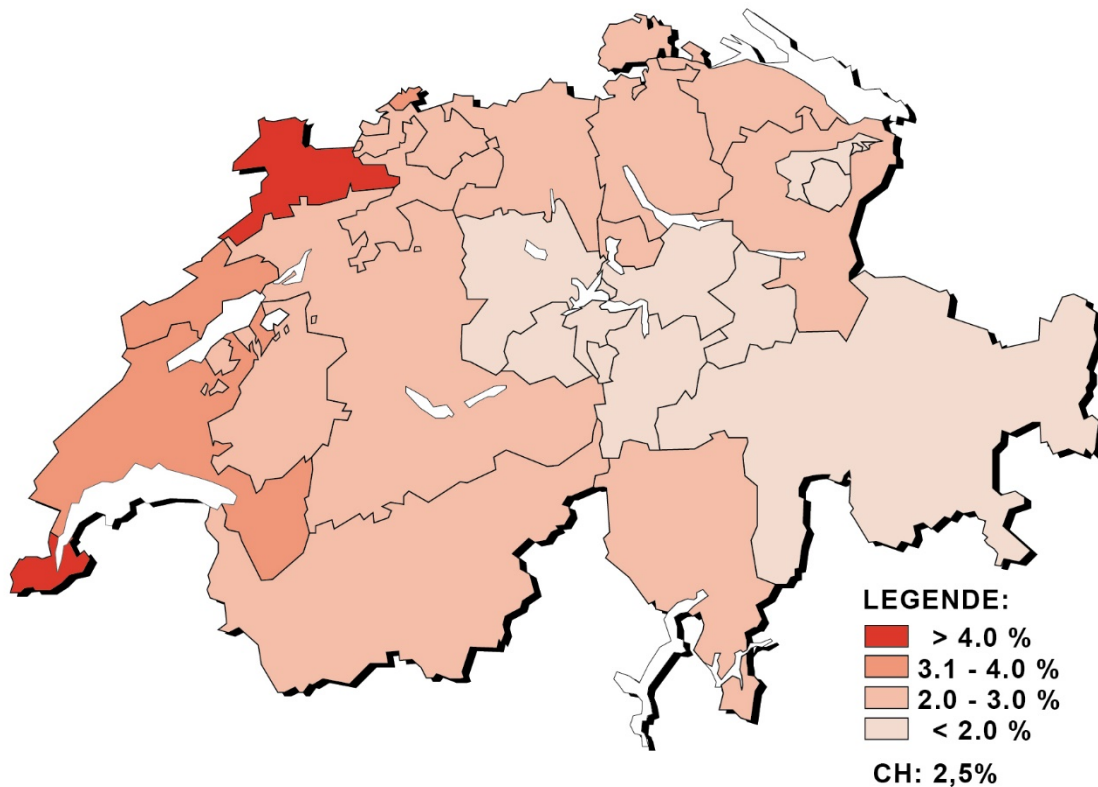
- Les demandeurs d'emploi inscrits non-chômeurs correspondent à la différence entre le total des demandeurs d'emploi inscrits et les chômeurs.
- Les demandeurs d'emploi inscrits non-chômeurs se répartissent entre les catégories suivantes: demandeurs d'emploi en programme d'emploi temporaire, en reconversion ou en perfectionnement, en gain intermédiaire et autres demandeurs d'emploi.

G2: Part des demandeurs d'emploi inscrits non-chômeurs (Total: 90'105) novembre 2021

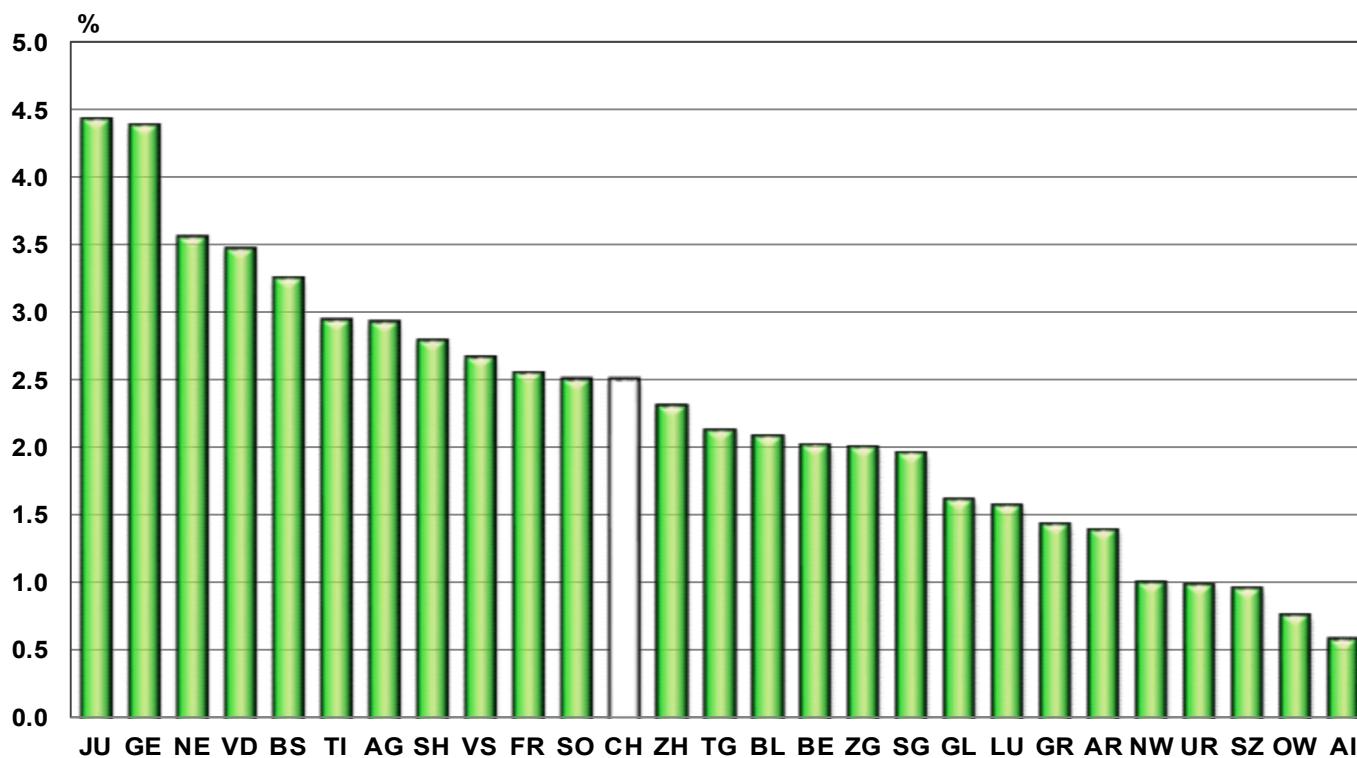


G3: Demandeurs d'emploi et chômeurs inscrits**G4: Part des chômeurs de longue durée au total des chômeurs**

G5: Taux de chômage par canton, novembre 2021



G6: Taux de chômage par canton, novembre 2021



T3: Chômeurs inscrits selon les branches économiques ¹⁾

Moyenne annuelle			Octobre 2021		Novembre 2021					
2019	2020	2021			Effectifs		Variation par rapport			
Effectifs					au mois précédent		au mois de l'année précédente			
				Nombre	Taux ²⁾ CV ³⁾	absolue	relative (en %)	absolue	relative (en %)	
106932	145720	116733	Total	116244		-489	-0.4	-37026	-24.2	
932	1180	886	A Secteur 1 (Agriculture, sylviculture et pêche)	1059	1.0 A	173	19.5	-392	-27.0	
26409	36513	26372	B-F Secteur 2 (Industrie)	27243	3.1 A	871	3.3	-9415	-25.7	
75115	102751	84855	G-T Secteur 3 (Autres services)	83471	2.7 A	-1384	-1.6	-26201	-23.9	
932	1180	886	A 01-03 Agriculture, sylviculture et pêche	1059	1.0 A	173	19.5	-392	-27.0	
63	88	82	B 05-09 Industries extractives	87	2.1 C	5	6.1	-5	-5.4	
2495	3273	2728	C 10-12 Aliments, boissons et tabac	2663	3.6 B	-65	-2.4	-760	-22.2	
310	435	382	C 13-14 Textiles et habillement	350	3.5 C	-32	-8.4	-161	-31.5	
51	64	59	C 15 Cuir, chaussures	54	3.8 D	-5	-8.5	-16	-22.9	
640	978	542	C 16 Articles en bois et en liège, vannerie et sparterie	598	1.7 B	56	10.3	-216	-26.5	
753	954	786	C 17-18 Industrie du papier, imprimerie	762	3.1 B	-24	-3.1	-267	-25.9	
1294	1622	1474	C 19-21 Industrie chimique, raffinage de pétrole	1421	2.7 B	-53	-3.6	-378	-21.0	
687	998	824	C 22 Matières plastiques, caoutchouc	815	4.4 C	-9	-1.1	-264	-24.5	
521	609	499	C 23 Verres, céramiques et produits en ciment	476	3.1 C	-23	-4.6	-120	-20.1	
2336	3520	2727	C 24-25 Métallurgie, produits métalliques	2708	3.4 A	-19	-0.7	-978	-26.5	
2895	4405	3573	C 26-27 Electrotechnique, électronique, montres, optique	3432	3.2 A	-141	-3.9	-1422	-29.3	
1153	1959	1513	- C 2652 - Montres	1429	4.9 B	-84	-5.6	-711	-33.2	
1244	2043	1540	C 28 Fabrication de machines	1562	2.3 B	22	1.4	-774	-33.1	
346	476	353	C 29-30 Fabrication de véhicules	345	2.7 C	-8	-2.3	-153	-30.7	
1149	1529	1288	C 31-33 Meubles; Réparation de machines	1212	2.8 B	-76	-5.9	-413	-25.4	
269	348	268	D 35 Production et distribution d'énergie	269	1.1 B	1	0.4	-74	-21.6	
358	460	426	E 36-39 Reconversion; traitement et distribution d'eau	435	2.8 C	9	2.1	-46	-9.6	
10998	14711	8821	F 41-43 Bâtiment et génie civil 4)	10054	3.5 A	1233	14.0	-3368	-25.1	
15343	20172	17114	G 45-47 Commerce, entretien et réparation d'automobiles	16490	3.1 A	-624	-3.6	-4769	-22.4	
1755	2517	1957	G 45 Commerce, réparation d'auto	1926	2.5 A	-31	-1.6	-756	-28.2	
5949	7586	6555	G 46 Commerce de gros	6335	3.2 A	-220	-3.4	-1808	-22.2	
7639	10069	8602	G 47 Commerce de détail	8229	3.2 A	-373	-4.3	-2205	-21.1	
4541	6457	5506	H 49-53 Trafic et transports	5467	3.0 A	-39	-0.7	-1238	-18.5	
8912	14781	10385	I 55-56 Hôtellerie et restauration	11152	6.0 A	767	7.4	-6335	-36.2	
3690	4849	3900	J 58-63 Information et communication	3802	2.7 A	-98	-2.5	-1295	-25.4	
2007	2637	2228	- J 62 - Informatique	2149	2.8 A	-79	-3.5	-665	-23.6	
5606	7066	6086	K 64-66 Activités financières et d'assurance	5810	2.4 A	-276	-4.5	-1599	-21.6	
3115	4003	3292	- K 64 - Banques	3130	2.4 A	-162	-4.9	-1149	-26.9	
807	935	762	- K 65 - Assurances	744	1.5 B	-18	-2.4	-141	-15.9	
1079	1472	1345	L 68 Activités immobilières	1319	2.7 B	-26	-1.9	-250	-15.9	
8079	11150	8784	M 69-75 Activités spécialisées, scientifiques et techn.	8485	2.3 A	-299	-3.4	-3275	-27.8	
499	676	595	- M 72 - Recherche et développement	582	2.8 C	-13	-2.2	-112	-16.1	
6639	9195	7445	N 77-82 Activités de services administratifs et de soutien 4)	7510	65	0.9	-2291	-23.4	
2602	3403	2974	O 84 Administration publique, assurances sociales	2952	1.4 A	-22	-0.7	-555	-15.8	
3363	4527	3719	P 85 Enseignement	3493	1.3 A	-226	-6.1	-1119	-24.3	
9719	12441	11517	Q 86-88 Santé et action sociale	10983	1.9 A	-534	-4.6	-1883	-14.6	
1657	2310	1720	R 90-93 Arts, spectacles et activités récréatives	1741	2.8 B	21	1.2	-699	-28.6	
2827	3694	3162	S 94-96 Autres activités de services	3089	2.3 A	-73	-2.3	-825	-21.1	
1057	1234	1198	T 97-98 Ménages privés avec du personnel domestique	1178	-20	-1.7	-68	-5.5	
4477	5276	4620	Non spécifié, autres	4471	-149	-3.2	-1018	-18.5	

L'explication des termes se trouve en pages 26 à 28.

¹⁾ Classement des branches économiques selon NOGA 2008.²⁾ Sur les 4'636'100 personnes actives recensées par le pooling 2015-2017, 500'813 personnes n'affichent pas d'indication de la branche économique. Parmi ceux-ci se trouvent 238'264 chômeurs. Ainsi, les taux de chômage par secteurs économiques sont légèrement surestimés et ne sont pas directement comparables avec les autres taux de chômage de la statistique du marché du travail réalisée par le SECO.³⁾ Coefficient de variation (CV): A=0.0-1.0%, B=1.1-2.0%, C=2.1-5.0%, D=5.1-10.0%, E=10.1-16.5%, F=16.6-25.0%, G>25%.⁴⁾ Il n'est pas possible de calculer le taux de ce chômage pour les branches économiques NOGA N 77 à 82 car le groupe NOGA 78 «Activités des agences privées de placement» comprend également des chômeurs appartenant à d'autres branches économiques.

T4a: Chômeurs inscrits selon les grands groupes de professions^{1) 4)}

Moyenne annuelle		Octobre 2021		Novembre 2021						
2019	2020			Effectifs		Variation par rapport				
					au mois précédent		au mois de l'année précédente			
			Nombre	Taux ²⁾ CV ³⁾	absolue	relative (en %)	absolue	relative (en %)		
106932	145720	116733	Total	116244	2.5 A	-489	-0.4	-37026	-24.2	
6785	8989	7909	1 Directeurs, cadres de direction et gérants	7694	2 A	-215	-2.7	-2144	-21.8	
14552	19360	16051	2 Professions intellectuelles et scientifiques	15350	1.6 A	-701	-4.4	-4933	-24.3	
12298	16586	14276	3 Professions intermédiaires	13918	2 A	-358	-2.5	-3518	-20.2	
16226	21486	17789	4 Employés de type administratif	17172	3.0 A	-617	-3.5	-5636	-24.7	
18771	27742	22686	5 Personnel des services directs aux particuliers, commerçants et vendeurs	22404	3.9 A	-282	-1.2	-7835	-25.9	
690	873	621	6 Agriculteurs et ouvriers qualifiés de l'agriculture de la sylviculture et de la pêche	679	0.7 A	58	9.3	-268	-28.3	
12187	17994	11636	7 Métiers qualifiés de l'industrie et de l'artisanat	12395	2.7 A	759	6.5	-5343	-30.1	
4714	6351	4739	8 Conducteurs d'installations et de machines, et ouvriers de l'assemblage	4895	2.8 A	156	3.3	-1534	-23.9	
19332	24847	19906	9 Professions élémentaires	20747	8.1 A	841	4.2	-5402	-20.7	
33	45	34	0 Professions militaires	35	0.7 C	1	2.9	-10	-22.2	
1344	1449	1086	Non spécifié	955	-131	-12.1	-403	-29.7	

L'explication des termes se trouve en pages 26 à 28.

¹⁾ Classement des groupes de professions selon la nomenclature suisse des professions (CH-ISCO-19) ou la classification internationale type des professions (International Standard Classification of Occupations, ISCO).

²⁾ Sur les 4'636'100 personnes actives recensées par le pooling 2015-2017, 435'348 personnes n'affichent pas l'indication de leur profession. Parmi ceux-ci se trouvent 238'264 chômeurs. Ainsi, les taux de chômage par profession sont légèrement surestimés et ne sont pas directement comparables avec les autres taux de chômage de la statistique du marché du travail réalisée par le SECO.

³⁾ Coefficient de variation (CV): A=0.0-1.0%, B=1.1-2.0%, C=2.1-5.0%, D=5.1-10.0%, E=10.1-16.5%, F=16.6-25.0%, G>25%.

⁴⁾ En novembre 2021, la liste des professions PLASTA a été révisée. Les modifications qui y ont été apportées sont dues à des adaptations de la banque de donnée des professions de l'Office fédéral de la statistique (OFS). Certaines désignations de professions sont désormais attribuées à d'autres genres de professions, et cela se répercute également sur la statistique des professions selon CH-ISCO-19. Aussi, les valeurs fraîchement publiées peuvent-elles différer de celles publiées depuis janvier 2020.

T4b: Chômeurs inscrits selon les degrés de formation

Moyenne annuelle		Octobre 2021		Novembre 2021						
2019	2020			Effectifs		Variation par rapport				
					au mois précédent		au mois de l'année précédente			
			Nombre	Taux CV ⁴⁾	absolue	relative (en %)	absolue	relative (en %)		
106932	145720	116733	Total	116244	2.5 A	-489	-0.4	-37026	-24.2	
26896	36235	28458	01 Degré secondaire I ¹⁾	29459	4.0 A	1001	3.5	-8246	-21.9	
48096	66119	51782	02 Degré secondaire II ²⁾	51308	2.4 A	-474	-0.9	-18225	-26.2	
26860	36391	31054	03 Degré tertiaire ³⁾	30042	1.7 A	-1012	-3.3	-8601	-22.3	
5080	6976	5439	Non spécifié	5435	-4	-0.1	-1954	-26.4	

L'explication des termes se trouve en pages 26 à 28.

¹⁾ Ecole obligatoire inachevée/achevée, formations transitoires (p. ex. 10e année)

²⁾ Formation prof. élémentaire, apprentissage, maturité professionnelle, maturité gymnasiale, école de culture générale ou formation similaire.

³⁾ Maîtrise (brevet fédéral)/école technique ou prof., école professionnelle supérieure, école technique supérieure, haute école universitaire, spécialisée ou pédagogique, école polytechnique fédérale.

⁴⁾ Coefficient de variation (CV): A=0.0-1.0%, B=1.1-2.0%, C=2.1-5.0%, D=5.1-10.0%, E=10.1-16.5%, F=16.6-25.0%, G>25%.

T5: Chômeurs inscrits selon les classes d'âge

Moyenne annuelle		Octobre 2021		Novembre 2021								
2019	2020			Effectifs	Effectifs		Variation par rapport				Flux	
			Nombre		Taux	CV ¹⁾	au mois précédent		au mois de l'année précédente		Entrées	Sorties
				absolue			relative (en %)	absolue	relative (en %)			
106932	145720	116733	Total	116244	2.5	A	-489	-0.4	-37026	-24.2	32156	32645
2845	3502	2629	15-19 ans	2320	1.3	A	-309	-11.8	-1268	-35.3	1009	1191
8926	13297	8542	20-24 ans	8431	2.4	A	-111	-1.3	-5471	-39.4	3329	3386
13469	19167	13859	25-29 ans	13757	2.8	A	-102	-0.7	-5941	-30.2	4348	4401
14599	20310	16053	30-34 ans	16039	3.0	A	-14	-0.1	-5184	-24.4	4575	4587
13524	18454	14573	35-39 ans	14464	2.8	A	-109	-0.7	-5033	-25.8	3966	4088
11811	16102	12910	40-44 ans	12925	2.5	A	15	0.1	-3975	-23.5	3591	3607
11604	15362	12174	45-49 ans	12121	2.1	A	-53	-0.4	-3974	-24.7	3250	3323
11608	15156	12114	50-54 ans	12091	2.1	A	-23	-0.2	-3847	-24.1	3242	3267
10460	13964	12595	55-59 ans	12735	2.7	A	140	1.1	-2219	-14.8	3112	2958
8002	10304	11159	60-64ans	11237	3.9	A	78	0.7	-160	-1.4	1730	1710
83	103	125	65 ans et plus²⁾	124	-1	-0.8	46	59.0	4	127
			Hommes									
60045	81939	63132	Total	64087	2.6	A	955	1.5	-21563	-25.2	18433	17478
1676	2079	1543	15-19 ans	1380	1.4	A	-163	-10.6	-770	-35.8	580	666
5004	7620	4767	20-24 ans	4908	2.8	A	141	3.0	-3265	-39.9	2059	1909
6959	10098	6852	25-29 ans	6987	2.7	A	135	2.0	-3388	-32.7	2412	2256
7561	10577	7789	30-34 ans	8021	2.8	A	232	3.0	-2913	-26.6	2437	2189
7328	10046	7473	35-39 ans	7632	2.7	A	159	2.1	-2864	-27.3	2275	2141
6666	9083	6901	40-44 ans	7009	2.5	A	108	1.6	-2335	-25.0	2030	1920
6665	8753	6644	45-49 ans	6702	2.2	A	58	0.9	-2375	-26.2	1866	1809
6760	8719	6694	50-54 ans	6788	2.2	A	94	1.4	-2309	-25.4	1840	1745
6257	8287	7304	55-59 ans	7424	2.8	A	120	1.6	-1317	-15.1	1825	1704
5086	6577	7040	60-64ans	7112	4.3	A	72	1.0	-73	-1.0	1105	1012
83	102	125	65 ans et plus²⁾	124	-1	-0.8	46	59.0	4	127
			Femmes³⁾									
46887	63781	53601	Total	52157	2.4	A	-1444	-2.7	-15463	-22.9	13723	15167
1169	1423	1086	15-19 ans	940	1.1	A	-146	-13.4	-498	-34.6	429	525
3922	5677	3775	20-24 ans	3523	2.1	A	-252	-6.7	-2206	-38.5	1270	1477
6510	9070	7007	25-29 ans	6770	2.8	A	-237	-3.4	-2553	-27.4	1936	2145
7038	9733	8264	30-34 ans	8018	3.2	A	-246	-3.0	-2271	-22.1	2138	2398
6196	8407	7100	35-39 ans	6832	2.8	A	-268	-3.8	-2169	-24.1	1691	1947
5144	7019	6009	40-44 ans	5916	2.4	A	-93	-1.5	-1640	-21.7	1561	1687
4939	6609	5530	45-49 ans	5419	2.0	A	-111	-2.0	-1599	-22.8	1384	1514
4849	6437	5420	50-54 ans	5303	2.0	A	-117	-2.2	-1538	-22.5	1402	1522
4204	5677	5291	55-59 ans	5311	2.4	A	20	0.4	-902	-14.5	1287	1254
2916	3728	4119	60-64ans	4125	3.4	A	6	0.1	-87	-2.1	625	698

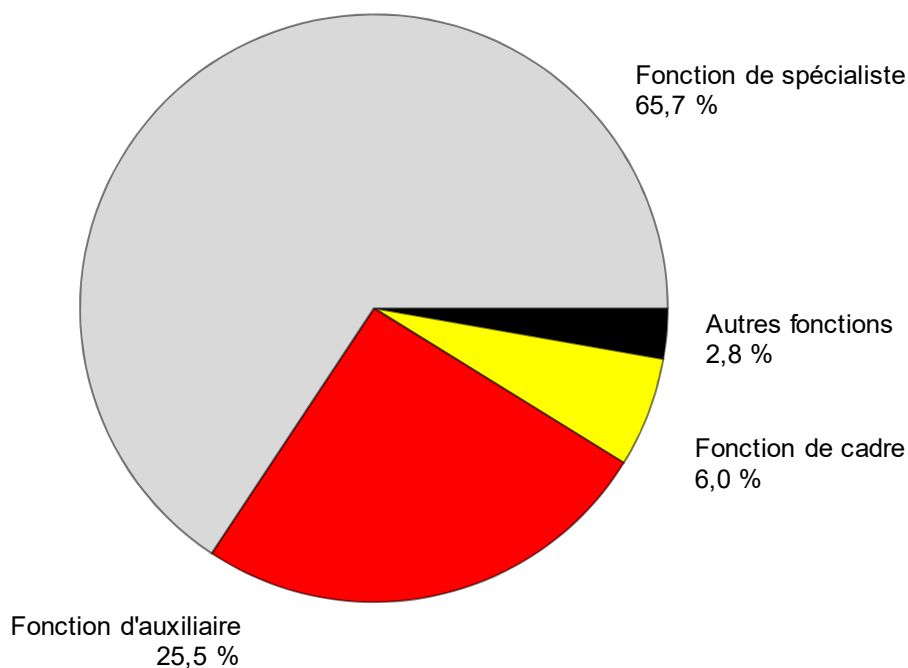
L'explication des termes se trouve en pages 26 à 28.

¹⁾ Coefficient de variation (CV): A=0.0-1.0%, B=1.1-2.0%, C=2.1-5.0%, D=5.1-10.0%, E=10.1-16.5%, F=16.6-25.0%, G>25%.²⁾ Taux de chômage non établi pour des raisons statistiques.³⁾ 64 ans et plus: 94 chômeurs en novembre 2021.

T6: Chômeurs inscrits selon la dernière fonction exercée

Moyenne annuelle		Octobre 2021		Novembre 2021							
2019	2020			Effectifs	Variation par rapport				Flux		
		au mois précédent			au mois de l'année précédente		Entrées	Sorties			
Effectifs				Nombre	Part (en %)	absolue			relative (en %)	absolue	relative (en %)
106932	145720	116733	Total	116244	100.0	-489	-0.4	-37026	-24.2	32156	32645
334	370	273	Indépendants	264	0.2	-9	-3.3	-99	-27.3	72	80
6962	8438	7271	Cadres	7017	6.0	-254	-3.5	-1933	-21.6	1072	1335
68490	95421	77192	Spécialistes	76361	65.7	-831	-1.1	-23972	-23.9	20328	21176
27549	37272	28735	Auxiliaires	29639	25.5	904	3.1	-9657	-24.6	9617	8745
1932	2217	1807	Apprentis	1652	1.4	-155	-8.6	-704	-29.9	607	732
648	801	597	Stagiaire	566	0.5	-31	-5.2	-252	-30.8	173	192
986	1168	821	Ecoliers, étudiants	711	0.6	-110	-13.4	-406	-36.3	279	374
31	33	37	Travailleurs à domicile	34	0.0	-3	-8.1	-3	-8.1	8	11
-	-	-	Non spécifié	-	-	-	-	-	-	-	-

L'explication des termes se trouve en pages 26 à 28.

G7: Chômeurs inscrits selon la dernière fonction exercée, novembre 2021

T7: Chômeurs de longue durée

Moyenne annuelle		Octobre 2021		Novembre 2021						
2019	2020			Effectifs	Variation par rapport				Part en % du total des chô- meurs	
		au mois précédent			au mois de l'année précédente					
Nombre	Part (en %)	absolue		relative (en %)	absolue	relative (en %)				
14201	21248	31029	Total	30080	100.0	-949	-3.1	3178	11.8	25.9
			Selon la région:							
8004	12156	19232	Suisse alémanique	18664	62.0	-568	-3.0	2945	18.7	26.0
6196	9092	11797	Suisse romande et Tessin	11416	38.0	-381	-3.2	233	2.1	25.6
			Selon le sexe:							
6320	9488	13771	Femmes	13299	44.2	-472	-3.4	1223	10.1	25.5
7881	11760	17258	Hommes	16781	55.8	-477	-2.8	1955	13.2	26.2
			Selon la nationalité:							
8251	11790	16636	Suisses	16174	53.8	-462	-2.8	1618	11.1	26.8
5950	9457	14393	Etrangers	13906	46.2	-487	-3.4	1560	12.6	24.9
			Selon l'âge:							
160	424	530	15-24 ans	435	1.4	-95	-17.9	-285	-39.6	4.0
6870	11143	16805	25-49 ans	16104	53.5	-701	-4.2	1427	9.7	23.2
7118	9617	13600	50-64 ans	13453	44.7	-147	-1.1	1997	17.4	37.3
			Selon les grands groupes de professions:^{1) 2)}							
1205	1841	2659	1 Directeurs, cadres de direction et gérants	2600	8.6	-59	-2.2	305	13.3	33.8
2212	3175	4350	2 Professions intellectuelles et scientifiques	4183	13.9	-167	-3.8	268	6.8	27.3
1783	2572	3827	3 Professions intermédiaires	3631	12.1	-196	-5.1	510	16.3	26.1
2371	3461	4738	4 Employés de type administratif	4567	15.2	-171	-3.6	254	5.9	26.6
2207	3338	5416	5 Personnel des services directs aux particuliers, commerçants et vendeurs	5254	17.5	-162	-3.0	904	20.8	23.5
53	73	89	6 Agriculteurs et ouvriers qualifiés de l'agriculture, de la sylviculture et de la pêche	88	0.3	-1	-1.1	-16	-15.4	13.0
1095	1867	2851	7 Métiers qualifiés de l'industrie et de l'artisanat	2763	9.2	-88	-3.1	260	10.4	22.3
605	923	1338	8 Conducteurs d'installations et de machines, et ouvriers de l'assemblage	1303	4.3	-35	-2.6	132	11.3	26.6
2625	3939	5712	9 Professions élémentaires	5642	18.8	-70	-1.2	593	11.7	27.2
2	5	6	0 Professions militaires	6	0.0	-	-	2	50.0	17.1
43	54	43	Non spécifié	43	0.1	-	-	-34	-44.2	4.5

L'explication des termes se trouve en pages 26 à 28.

¹⁾ Classement des groupes de professions selon la nomenclature suisse des professions (CH-ISCO-19) ou la classification internationale type des professions (International Standard Classification of Occupations, ISCO).

²⁾ En novembre 2021, la liste des professions PLASTA a été révisée. Les modifications qui y ont été apportées sont dues à des adaptations de la banque de donnée des professions de l'Office fédéral de la statistique (OFS). Certaines désignations de professions sont désormais attribuées à d'autres genres de professions, et cela se répercute également sur la statistique des professions selon CH-ISCO-19. Aussi, les valeurs fraîchement publiées peuvent-elles différer de celles publiées depuis janvier 2020.

T8: Chômage des jeunes (15-24 ans)

Moyenne annuelle		Octobre 2021		Novembre 2021							
2019	2020			Effectifs	Variation par rapport				Taux CV ¹⁾	Variation en points de % par rapport	
		au mois précédent			au mois de l'année précédente		à l'année préc.				
				Nombre	absolue	relative (en %)	absolue	relative (en %)	au mois préc.	à l'année préc.	
11771	16799	11171	Total	10751	-420	-3.8	-6739	-38.5	2.0 A	-0.1	-1.3
			Selon la région:								
7594	11062	7071	Suisse alémanique	6829	-242	-3.4	-4702	-40.8	1.7 A	-0.1	-1.3
4177	5738	4100	Suisse romande et Tessin	3922	-178	-4.3	-2037	-34.2	2.9 A	-0.2	-1.5
			Selon le sexe:								
5091	7101	4861	Femmes	4463	-398	-8.2	-2704	-37.7	1.8 A	-0.1	-1.0
6680	9699	6310	Hommes	6288	-22	-0.3	-4035	-39.1	2.3 A	-	-1.5
			Selon la nationalité:								
7621	11196	7107	Suisses	6871	-236	-3.3	-4703	-40.6	1.6 A	-0.1	-1.2
4150	5604	4064	Etrangers	3880	-184	-4.5	-2036	-34.4	3.7 A	-0.2	-2.0
			Selon l'âge:								
2845	3502	2629	15-19 ans	2320	-309	-11.8	-1268	-35.3	1.3 A	-0.2	-0.7
8926	13297	8542	20-24 ans	8431	-111	-1.3	-5471	-39.4	2.4 A	-0.1	-1.6
			Selon la durée écoulée:								
10198	13836	9165	1-6 mois	9007	-158	-1.7	-5099	-36.1
1414	2539	1476	7-12 mois	1309	-167	-11.3	-1355	-50.9
160	424	530	> 1 année	435	-95	-17.9	-285	-39.6
			Par fonctions choisies:								
6703	10290	6734	Spécialistes	6484	-250	-3.7	-4471	-40.8
2412	3407	2147	Auxiliaires	2231	84	3.9	-1191	-34.8
1604	1857	1454	Apprentis	1325	-129	-8.9	-643	-32.7
281	336	235	Stagiaires	210	-25	-10.6	-121	-36.6
744	871	583	Ecoliers, étudiants	480	-103	-17.7	-304	-38.8

L'explication des termes se trouve en pages 26 à 28.

¹⁾ Coefficient de variation (CV): A=0.0-1.0%, B=1.1-2.0%, C=2.1-5.0%, D=5.1-10.0%, E=10.1-16.5%, F=16.6-25.0%, G>25%.

T9: Places vacantes annoncées

Moyenne annuelle		Octobre 2021		Novembre 2021							
2019	2020			Effectifs	Variation par rapport				Flux		
		au mois précédent			au mois de l'année précédente		Entrées 1)	Sorties			
		Nombre		Part (en %)	absolue	relative (en %)			absolue	relative (en %)	
35830	30420	53206	Total ²⁾	50552	100.0	-2654	-5.0	21691	75.2	37180	39834
...	...	<i>55700</i>	Dessaisonnalisé ³⁾	56537	...	837	1.5
			Selon le temps de travail:								
29608	26040	43901	Temps complet	41072	81.2	-2829	-6.4	16210	65.2	29281	32040
6222	4380	9305	Temps partiel	9480	18.8	175	1.9	5481	137.1	7899	7794
			Selon les cantons:								
5865	4676	7757	Zurich	7245	14.3	-512	-6.6	3331	85.1	6602	7114
3553	2875	4435	Berne	4512	8.9	77	1.7	1783	65.3	3975	3898
1313	1441	3488	Lucerne	3220	6.4	-268	-7.7	1803	127.2	2013	2281
171	129	184	Uri	159	0.3	-25	-13.6	52	48.6	58	83
352	340	722	Schwytz	656	1.3	-66	-9.1	290	79.2	376	442
-	-	-	Obwald ⁴⁾	-	-	-	-	-	-	-	-
669	317	468	Nidwald	393	0.8	-75	-16.0	78	24.8	228	303
175	130	295	Glaris	324	0.6	29	9.8	166	105.1	180	151
453	392	657	Zoug	652	1.3	-5	-0.8	297	83.7	466	471
659	792	946	Fribourg	767	1.5	-179	-18.9	132	20.8	766	946
803	896	1278	Soleure	1433	2.8	155	12.1	240	20.1	1332	1177
1143	1158	1632	Bâle-Ville	1536	3.0	-96	-5.9	579	60.5	1062	1158
1030	1051	1584	Bâle-Campagne	1471	2.9	-113	-7.1	256	21.1	910	1023
451	387	843	Schaffhouse	878	1.7	35	4.2	561	177.0	438	403
121	83	185	Appenzell Rh.-Ext.	190	0.4	5	2.7	119	167.6	101	96
52	31	67	Appenzell Rh.-Int.	65	0.1	-2	-3.0	36	124.1	48	50
2518	2130	4315	Saint-Gall	4043	8.0	-272	-6.3	2112	109.4	2414	2686
2961	1959	4976	Grisons	4851	9.6	-125	-2.5	2332	92.6	1402	1527
2803	2967	4319	Argovie	4198	8.3	-121	-2.8	1240	41.9	2920	3040
1318	1199	1701	Thurgovie	1969	3.9	268	15.8	925	88.6	1854	1586
1027	1040	1459	Tessin	1450	2.9	-9	-0.6	23	1.6	1460	1469
4248	3073	5364	Vaud	4948	9.8	-416	-7.8	2452	98.2	2868	3284
1671	1582	2426	Valais	1999	4.0	-427	-17.6	769	62.5	1827	2254
1167	843	2410	Neuchâtel	1903	3.8	-507	-21.0	1379	263.2	1362	1869
932	707	1032	Genève	1070	2.1	38	3.7	267	33.3	2046	2008
376	222	663	Jura	620	1.2	-43	-6.5	469	310.6	472	515

L'explication des termes se trouve en pages 26 à 28.

¹⁾ Toutes les annonces de places vacantes à pourvoir immédiatement ou à une date ultérieure.

²⁾ Parmi les 50'552 places, 36'015 étaient soumises à l'obligation d'annonce.

³⁾ On utilise le procédé de désaisonnalisation X-13. Ce procédé recalcule toute la série pour chaque nouvelle donnée, d'où les fluctuations possibles des valeurs corrigées d'un mois à l'autre. Ces valeurs apparaissent en italique. L'entrée de 36'015 places suite à l'introduction, le 1^{er} janvier 2020, de l'obligation d'annoncer les postes vacants pour certains genres de professions présentant un taux de chômage d'au moins 5% est prise en compte dans le total des places corrigé des tendances et des variations saisonnières pour le mois de novembre 2021.

⁴⁾ Les nouvelles places vacantes saisies pour Obwald, sont comprises sous Nidwald depuis juillet 2009.

T10: Série chronologique chômeurs inscrits

	Janv.	Févr.	Mars	Avril	Mai	Juin	Juillet	Août	Sept.	Oct.	Nov.	Déc.	Ø
1999	125883	122026	114073	105912	98598	92399	90122	87487	85096	84263	86328	91041	98602
2000	92631	88702	81548	75642	69788	65962	65140	63708	62329	62953	65721	69724	71987
2001	72295	69766	65625	63032	61097	59176	60166	61079	62170	68298	77633	86027	67197
2002	93714	94472	92371	92025	90930	90705	92948	96362	101889	110197	120627	129809	100504
2003	138944	142023	141808	141624	140609	140485	141699	143672	146688	151259	156598	162835	145687
2004	168163	165979	160849	155061	148816	144103	143125	145923	146341	147911	152409	158416	153091
2005	162032	160451	155681	150671	145370	140661	139902	142359	142728	144066	146762	151764	148537
2006	154204	150099	143249	136360	129486	122837	121725	123074	121876	122765	124133	128580	131532
2007	131057	126395	117915	112829	106200	99781	99779	100757	99681	102039	104820	109012	109189
2008	111877	108457	103777	100880	95166	91477	92163	94039	95980	100471	107652	118762	101725
2009	128430	132402	134713	136709	135128	140253	145364	150831	154409	158138	163950	172740	146089
2010	175765	172999	166032	158570	151074	144473	142330	142879	140040	139365	141668	148636	151986
2011	148784	143325	134905	123448	114684	110378	109200	111687	111344	115178	121109	130662	122892
2012	134317	133154	126392	123158	118860	114868	116294	119823	120347	125536	132067	142309	125594
2013	148158	146001	138993	135851	131290	126498	128516	129956	131072	133443	139073	149437	136524
2014	153260	149259	142846	137087	130310	126632	127054	128434	129965	132397	136552	147369	136764
2015	150946	149921	145108	141131	136349	133256	133754	136983	138226	141269	148143	158629	142810
2016	163644	161417	155324	149540	144778	139127	139310	142858	142675	144531	149228	159372	149317
2017	164466	159809	152280	146327	139778	133603	133926	135578	133169	134800	137317	146654	143142
2018	149161	143930	130413	119781	109392	106579	106052	107893	106586	107315	110474	119661	118103
2019	123962	119473	112341	107298	101370	97222	97578	99552	99098	101684	106330	117277	106932
2020	121018	117822	135624	153413	155998	150289	148870	151111	148560	149118	153270	163545	145720
2021	169753	167953	157968	151279	142966	131821	128279	126355	120294	116733	116244		

L'explication des termes se trouve en pages 26 à 28.

T11: Série chronologique taux de chômage ¹⁾

	Janv.	Févr.	Mars	Avril	Mai	Juin	Juillet	Août	Sept.	Oct.	Nov.	Déc.	Ø
1999	3.5	3.4	3.1	2.9	2.7	2.6	2.5	2.4	2.3	2.3	2.4	2.5	2.7
2000	2.3	2.2	2.1	1.9	1.8	1.7	1.7	1.6	1.6	1.6	1.7	1.8	1.8
2001	1.8	1.8	1.7	1.6	1.5	1.5	1.5	1.5	1.6	1.7	2.0	2.2	1.7
2002	2.4	2.4	2.3	2.3	2.3	2.3	2.4	2.4	2.6	2.8	3.1	3.3	2.5
2003	3.5	3.6	3.6	3.6	3.6	3.6	3.6	3.6	3.7	3.8	4.0	4.1	3.7
2004	4.3	4.2	4.1	3.9	3.8	3.7	3.6	3.7	3.7	3.7	3.9	4.0	3.9
2005	4.1	4.1	3.9	3.8	3.7	3.6	3.5	3.6	3.6	3.7	3.7	3.8	3.8
2006	3.9	3.8	3.6	3.5	3.3	3.1	3.1	3.1	3.1	3.1	3.1	3.3	3.3
2007	3.3	3.2	3.0	2.9	2.7	2.5	2.5	2.6	2.5	2.6	2.7	2.8	2.8
2008	2.8	2.7	2.6	2.6	2.4	2.3	2.3	2.4	2.4	2.5	2.7	3.0	2.6
2009	3.3	3.4	3.4	3.5	3.4	3.6	3.7	3.8	3.9	4.0	4.2	4.4	3.7
2010	4.1	4.0	3.8	3.7	3.5	3.3	3.3	3.3	3.2	3.2	3.3	3.4	3.5
2011	3.4	3.3	3.1	2.9	2.7	2.6	2.5	2.6	2.6	2.7	2.8	3.0	2.8
2012	3.1	3.1	2.9	2.8	2.7	2.7	2.7	2.8	2.8	2.9	3.1	3.3	2.9
2013	3.4	3.4	3.2	3.1	3.0	2.9	3.0	3.0	3.0	3.1	3.2	3.5	3.2
2014	3.4	3.3	3.2	3.1	2.9	2.8	2.8	2.9	2.9	2.9	3.0	3.3	3.0
2015	3.4	3.3	3.2	3.1	3.0	3.0	3.0	3.0	3.1	3.1	3.3	3.5	3.2
2016	3.6	3.6	3.5	3.3	3.2	3.1	3.1	3.2	3.2	3.2	3.3	3.5	3.3
2017	3.5	3.4	3.3	3.2	3.0	2.9	2.9	2.9	2.9	2.9	3.0	3.2	3.1
2018	3.2	3.1	2.8	2.6	2.4	2.3	2.3	2.3	2.3	2.3	2.4	2.6	2.5
2019	2.7	2.6	2.4	2.3	2.2	2.1	2.1	2.1	2.1	2.2	2.3	2.5	2.3
2020	2.6	2.5	2.9	3.3	3.4	3.2	3.2	3.3	3.2	3.2	3.3	3.5	3.1
2021	3.7	3.6	3.4	3.3	3.1	2.8	2.8	2.7	2.6	2.5	2.5		

L'explication des termes se trouve en pages 26 à 28.

¹⁾ Le taux de chômage définit en tant que nombre de chômeurs par rapport à la population active (y c. les diplomates et les fonctionnaires internationaux), conformément aux données du relevé structurel de l'OFS. À compter du 1^{er} janvier 2017, la base en vigueur des personnes actives = 4 636 100 personnes (pooling 2015-2017 du relevé structurel sur trois ans). De 2014 à 2016: 4 493 249 personnes (pooling 2012-2014 du relevé structurel sur trois ans). De 2010 à 2013: 4 322 899 personnes (données du relevé structurel pour l'année 2010). De 2000 à 2009: 3 946 988 personnes (recensement fédéral de la population RFP-2000). De 1990 à 1999: 3 621 716 personnes (RFP-1990).

T12: Série chronologique demandeurs d'emploi inscrits

	Janv.	Févr.	Mars	Avril	Mai	Juin	Juillet	Août	Sept.	Oct.	Nov.	Déc.	Ø
1999	202752	199228	191859	183055	175138	167516	162771	157526	153279	151272	152497	154154	170921
2000	152261	148127	140225	132761	125283	119828	116250	112612	110089	109806	112616	115732	124633
2001	116770	114575	110115	105857	102990	100812	100534	100552	101302	108910	120808	129849	109423
2002	138443	140581	140468	140054	139202	139715	142271	145202	151503	161105	173500	183262	149609
2003	192586	197493	199702	200654	201123	201919	203712	205636	209495	215050	222282	228245	206491
2004	232197	231361	228212	222858	216377	212588	210740	212785	213733	215504	222102	227634	220508
2005	229624	228701	224525	219020	214024	210257	208300	210114	210888	212534	216859	220999	217154
2006	221825	218394	212486	204316	196638	189892	186936	186654	184880	186149	188641	192156	197414
2007	193176	188902	180298	173806	165843	158677	157068	156235	154395	157458	161214	164838	167659
2008	166414	163744	159031	154894	148527	144546	143798	143549	145937	151390	160144	171279	154438
2009	180287	186273	191992	194726	192516	198990	204137	208568	212902	217972	226116	234359	204070
2010	236317	235667	231497	223804	215264	209270	205604	204989	202774	202675	206715	211709	215524
2011	210916	205989	197837	181041	171169	165742	162530	164070	164448	169191	177681	185706	179693
2012	187417	187315	180912	176142	170776	166437	167222	170276	170867	178532	188311	196898	178425
2013	201776	200495	194224	190367	185012	179806	181398	181129	183741	188536	196522	205802	190734
2014	208777	205934	199911	192829	184436	180689	180822	179880	183113	187715	193892	203926	191827
2015	206138	206369	204266	199346	192798	191090	190939	192669	196042	200920	210886	220209	200973
2016	222751	222888	218187	210926	206239	201131	199347	201989	203568	207512	215215	223413	211097
2017	226861	223627	217248	208357	202419	196896	195223	195334	193624	198025	204141	212018	206148
2018	213125	208617	201119	194060	185467	179777	179857	179975	178499	183446	190212	197950	191009
2019	200125	197072	189467	183549	176128	170800	171280	169849	171423	176495	182427	192955	181798
2020	194233	190399	213897	231196	232982	233454	235762	237215	238145	241460	251139	260318	230017
2021	261499	259735	253939	246227	237367	226637	219183	214415	208282	203853	206349		

L'explication des termes se trouve en pages 26 à 28.

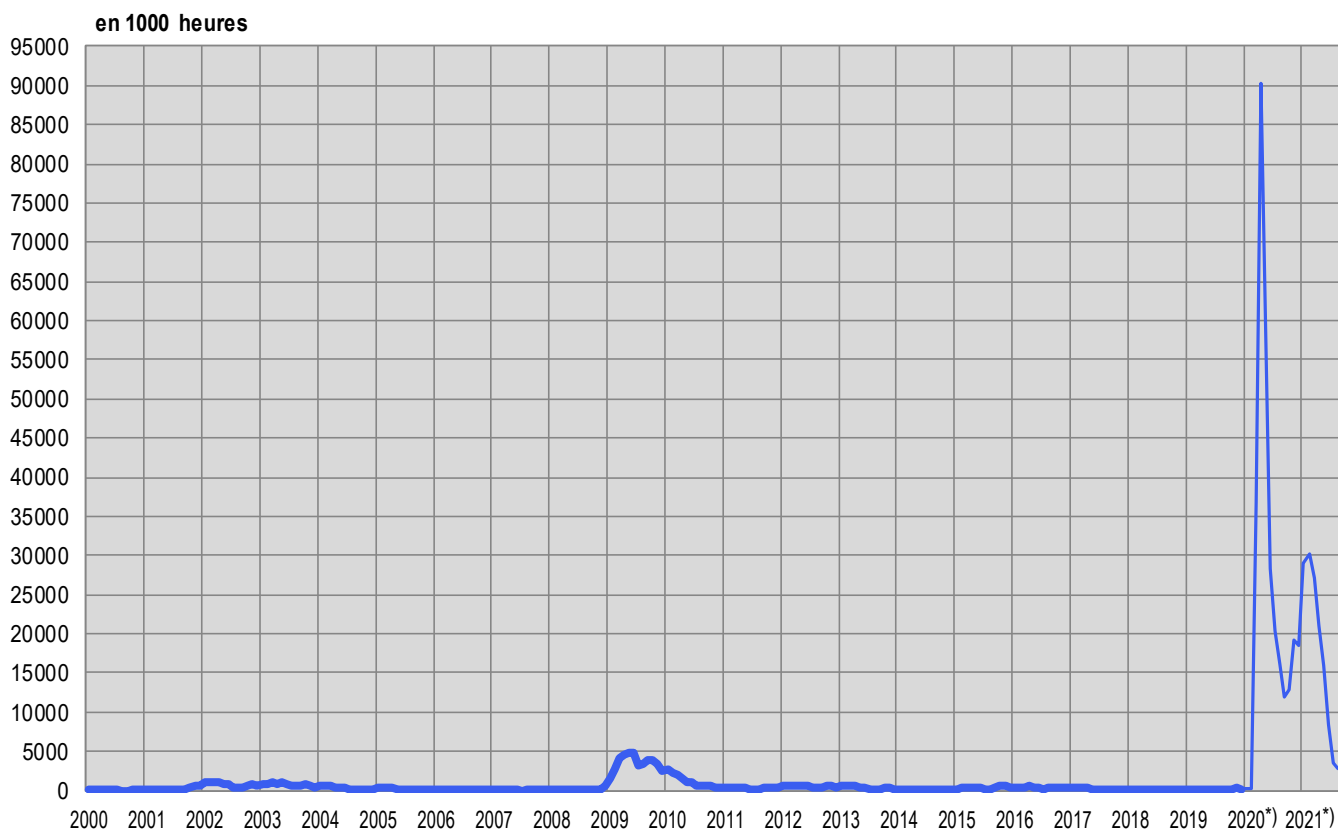
T13: Réductions de l'horaire de travail décomptées**Entreprises, travailleurs touchés et heures de travail perdues**

Caractéristiques	Septembre 2021 *)	Variation par rapport à			
		Août 2021		Septembre 2020	
		absolue	en %	absolue	en %
- Entreprises	9028	-978	-9.8	-11162	-55.3
- Travailleurs touchés	52555	-7211	-12.1	-151636	-74.3
- Heures de travail perdues	2523190	-367139	-12.7	-9348933	-78.7

*) en italiques = chiffres provisoires.

(...) Les variations supérieures de plus de 200% ne sont pas publiées.

L'explication des termes se trouve en pages 26 à 28.

G8: Réduction de l'horaire de travail, heures de travail perdues décomptées

*) chiffres provisoires

T14: Arrivées en fin de droits

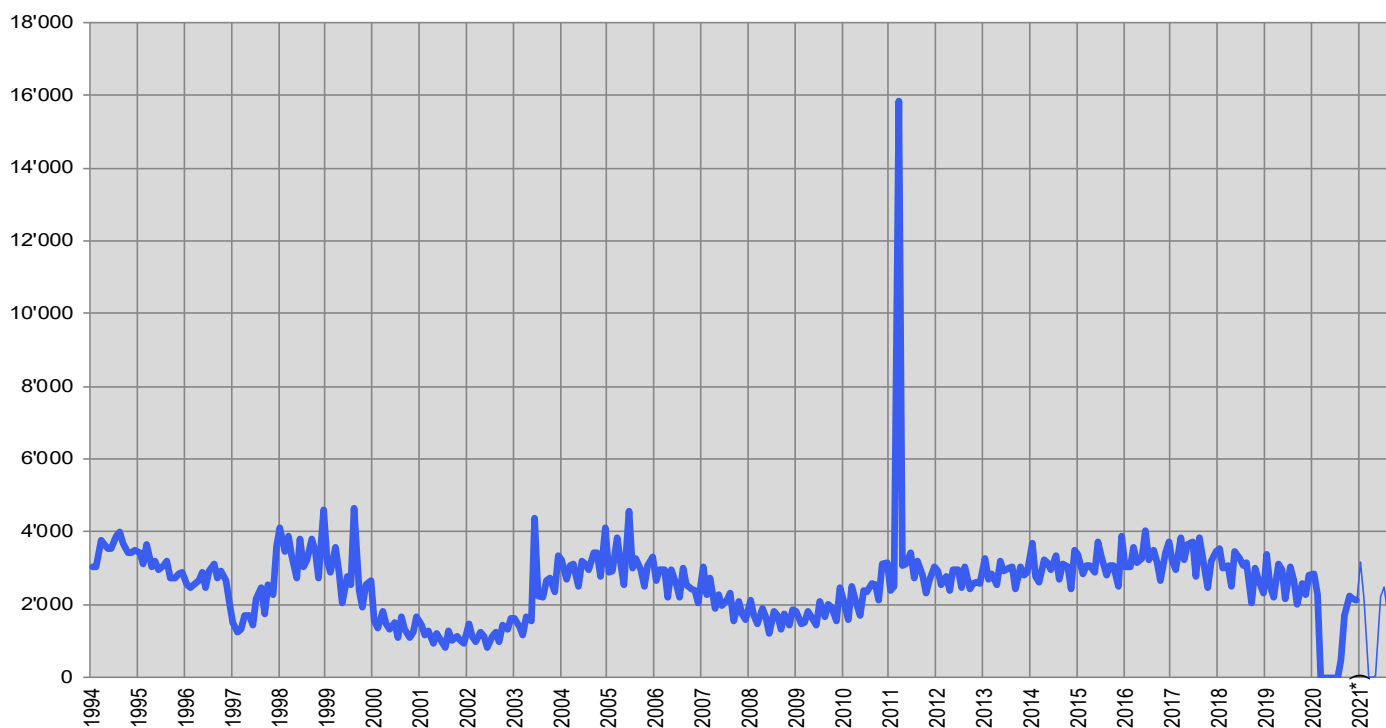
	Janv.	Févr.	Mars	Avril	Mai	Juin	Juillet	Août	Sept.	Oct.	Nov.	Déc.	Ø
2000	1547	1365	1817	1482	1337	1494	1086	1681	1329	1097	1238	1656	1427
2001	1417	1182	1272	955	1206	1042	815	1271	1005	1111	1009	941	1102
2002	1485	1122	982	1243	1119	842	1123	1247	990	1417	1331	1610	1209
2003	1627	1384	1183	1656	1538	4395	2251	2188	2641	2732	2369	3331	2275
2004	3238	2688	3084	3117	2519	3191	3102	2963	3440	3416	2764	4111	3136
2005	2878	2939	3852	3123	2543	4583	2991	3275	2963	2499	3093	3309	3171
2006	2658	2964	2970	2187	2949	2547	2181	2985	2561	2426	2373	2030	2569
2007	3046	2286	2738	1905	2292	1971	2136	2303	1560	2093	1754	1592	2140
2008	2121	1719	1474	1894	1653	1192	1808	1715	1318	1736	1431	1851	1659
2009	1833	1488	1504	1828	1606	1428	2085	1666	2024	1914	1561	2451	1782
2010	2122	1603	2496	2166	1707	2390	2366	2573	2542	2106	3131	3143	2362
2011	2390	2487	15850	3063	3132	3406	2729	3180	2821	2306	2664	3026	3921
2012	2929	2540	2755	2402	2975	2946	2469	3021	2415	2573	2619	2592	2686
2013	3253	2714	2836	2551	3209	2925	3000	3037	2438	3021	2827	2868	2890
2014	3673	2771	2610	3219	3166	2946	3343	2677	3098	3045	2428	3501	3040
2015	3395	2851	3093	3070	2896	3716	3319	2811	3077	3088	2515	3871	3142
2016	3051	3029	3586	3162	3266	4042	3233	3509	3148	2654	3422	3709	3318
2017	3191	2973	3840	3212	3642	3721	2763	3847	3035	2478	3198	3447	3279
2018	3537	3019	3075	2513	3472	3261	3094	3144	2062	2991	2679	2310	2930
2019	3382	2516	2209	3125	2964	2157	3053	2665	2022	2573	2259	2798	2644
2020	2833	2266	-	-	-	2	-	482	1714	2233	2178	2109	1151
* 2021	<i>3170</i>	<i>2186</i>	<i>16</i>	<i>20</i>	<i>45</i>	<i>2209</i>	<i>2471</i>	<i>1831</i>	<i>2869</i>				

*) en italiques = chiffres provisoires.

L'explication des termes se trouve en pages 26 à 28.

Sur le total des personnes arrivées en fin de droits dans le courant du mois de septembre à fin novembre, 472 ou 16% avaient retrouvé un emploi et 550 ou 19% étaient toujours inscrites à un ORP. Ces dernières restent donc enregistrées comme demandeurs d'emploi ou chômeurs et continuent de bénéficier des services des ORP. Elles peuvent également participer aux mesures de marché du travail proposées. 1847 personnes arrivées en fin de droits (64%) n'étaient plus inscrites à un ORP (il n'est pas possible de les enregistrer ultérieurement comme ayant retrouvé du travail ou s'étant retirées du marché du travail).

Pendant la période d'application de l'art. 8a, al. 1 de l'ordonnance COVID-19 assurance-chômage (de mars jusqu'à fin août), tous les ayants droit peuvent percevoir au maximum 120 indemnités journalières supplémentaires. La modification de la loi COVID-19 (art. 17, al. 2 et 3) en mars 2021 a permis à tout assuré qui n'a pas encore épuisé son droit à l'indemnité au 1er mars 2021 de recevoir au maximum 66 indemnités journalières supplémentaires pour la période du 1er mars au 31 mai 2021.

G9: Arrivées en fin de droits

*) chiffres provisoires

EXPLICATIONS

Chômeurs inscrits	Personnes annoncées auprès des offices régionaux de placement, qui n'ont pas d'emploi et sont immédiatement disponibles en vue d'un placement. Peu importe qu'elles touchent, ou non, une indemnité de chômage. Les chômeurs complets cherchent un poste à plein temps; les chômeurs partiels , un poste à temps partiel.
Demandeurs d'emploi inscrits	Tous les demandeurs d'emploi, chômeurs et non-chômeurs, qui sont inscrits aux offices régionaux de placement et cherchent un emploi.
Demandeurs d'emploi inscrits non-chômeurs	Demandeurs d'emploi qui sont inscrits aux offices régionaux de placement cependant qui, à la différence des chômeurs, ne sont pas immédiatement disponibles pour placement ou ont un emploi. Le nombre de demandeurs d'emploi non-chômeurs correspond à la différence entre le nombre des demandeurs d'emploi enregistrés et celui des chômeurs. Ils sont classés dans les quatre sous-catégories suivantes: nombre de personnes en programme d'emploi temporaire, en programme de reconversion et de perfectionnement, en gain intermédiaire et autres demandeurs d'emploi non-chômeurs.
Programmes d'emploi temporaire (PET)	Programmes financés par l'assurance-chômage dans le but de faciliter l'intégration ou la réinsertion professionnelles des assurés. Ils permettent aux participants de conserver leurs qualifications professionnelles et de développer de nouvelles aptitudes. L'emploi temporaire peut également prendre la forme de stages pratiques dans des entreprises ou dans l'administration ou de semestres de motivation pour les jeunes sortant de l'école.
Reconversion / perfectionnement	Le but des mesures de reconversion et de perfectionnement (cours) est d'améliorer rapidement et sensiblement l'aptitude au placement de l'assuré sur le marché du travail. La mesure peut également prendre la forme de stage de formation dans une entreprise ou dans le cadre d'une entreprise d'entraînement. Conformément à l'art. 60, al. 4, de la loi sur l'assurance-chômage, les demandeurs d'emploi non-chômeurs en mesure de reconversion ou de perfectionnement ne sont pas apte au placement pendant la durée de ladite mesure. Ils sont recensés dans le tableau 2c de la statistique des chômeurs. En revanche, les demandeurs d'emploi chômeurs en mesure de reconversion ou de perfectionnement doivent immédiatement abandonner la mesure si un emploi leur est proposé. Le nombre de ces personnes figure au bas de la page 6.
Gain intermédiaire	Est réputé gain intermédiaire tout gain que le bénéficiaire de l'assurance-chômage retire d'une activité salariée ou indépendante exercée pendant une période de contrôle dans le but d'éviter ou de diminuer le chômage.
Autres demandeurs d'emploi non-chômeurs	Entrent dans cette catégorie les bénéficiaires d'allocations d'initiation au travail, de la contribution aux frais de déplacement quotidien et aux frais de déplacement et de séjour hebdomadaires, des prestations au titre de l'encouragement d'une activité indépendante, les demandeurs d'emploi qui ne sont pas disponibles immédiatement pour placement pour cause de maladie, de service militaire ou d'autres motifs, les personnes licenciées qui restent encore parties à un rapport de travail jusqu'à l'expiration du délai de congé.
Aptitude au placement	Le chômeur est apte au placement lorsqu'il est prêt, en mesure et en droit d'accepter un travail convenable.
Effectifs	Nombre durant le jour de référence. Le dernier jour du mois sert de jour de référence.
Entrées / Sorties	Les entrées donnent la somme des nouvelles inscriptions au chômage avec le statut de 'chômeur' plus les passages du statut de 'non-chômeur' à celui de 'chômeurs'. Inversement, les sorties se composent des désinscriptions de chômeurs et des passages du statut de 'chômeur' à celui de 'non-chômeur'. En outre, au niveau national, d'autres flux sont également mesurables et démontrables (entrées et sorties des agrégats demandeurs d'emploi, non-chômeurs, sous-agrégats non-chômeurs, emplois vacants).
Désaisonnalisation	Méthode permettant d'éliminer la composante saisonnière d'une série chronologique. Le procédé X-13 utilisé ici recalcule toute la série pour chaque nouvelle donnée, d'où les fluctuations possibles des valeurs corrigées d'un mois à l'autre.
Age	Différence entre le jour de référence (dernier jour du mois) et la date de naissance (année et mois) de la personne concernée. La formation des classes se fait par étapes tous les cinq ans.
Chômage des jeunes	Chômeurs de 15 à 24 ans.
Durée écoulée	Différence entre la date de référence et la date d'inscription, déduction faite des périodes non considérées comme du chômage (programme d'occupation, gain intermédiaire, etc.).

Situation	<p>Auparavant actif: fin de l'activité professionnelle non antérieure de plus de 6 mois à l'inscription à l'office régional de placement.</p> <p>Premier emploi: vient de terminer sa formation (les apprentis sont considérés comme auparavant actifs).</p> <p>Reprise d'emploi: après interruption d'activité de 6 mois au moins.</p> <p>Recyclage, perfectionnement: chômeurs aptes au placement en cours de reconversion ou de perfectionnement.</p>
Taux de chômage	Nombre de chômeurs inscrits le jour de référence (dernier jour du mois) divisé par le nombre de personnes actives (depuis le 1 ^{er} janvier 2017: 4'636'100 personnes) selon le cumul des échantillons (pooling) sur la période de 2015 à 2017 des données du relevé structurel qui concernent la vie active de la population, multiplié par 100.
Personnes actives	<p>Personnes actives occupées (au moins une heure par semaine) ou sans emploi.</p> <p>Le taux de chômage est calculé en prenant comme dénominateur le nombre de personnes actives. Ventilé par régions, cantons, nationalités, classes d'âge et selon le sexe, le nombre de personnes actives influence divers tableaux de la statistique du marché du travail du SECO. Exception: pour les branches économiques et les professions, le taux de chômage n'est pas calculé sur la base du nombre de personnes actives, mais du nombre de personnes actives occupées.</p> <p>Depuis 2010, l'Office fédéral de la statistique (OFS) recense chaque année le nombre de personnes actives au moyen d'un échantillonnage dans le cadre du relevé structurel sur la vie active de la population. La réalisation d'un relevé structurel annuel permet de cumuler les résultats sur une période de plusieurs années (pooling). L'intérêt de cette façon de procéder est de disposer de données plus larges dans le domaine des personnes actives. Le SECO procède au calcul du taux de chômage à partir du 1er janvier 2017 sur la base du nombre de personnes actives déterminé dans le cadre d'un 'pooling' sur la période de 2015 à 2017 à partir de données du relevé structurel.</p> <p>Se fonder sur la méthode d'échantillonnage permet une adaptation plus régulière du dénominateur du taux de chômage que la méthode utilisée auparavant et reposant sur le recensement de la population (enquête exhaustive effectuée tous les dix ans). Le nombre de personnes actives sur lequel se base le SECO englobe également les diplomates et les fonctionnaires internationaux résidant en Suisse</p> <p>(Avant le 31 décembre 1999, le taux de chômage était calculé sur la base du nombre de personnes exerçant une activité lucrative de six heures hebdomadaires au moins. Cette base de calcul n'est plus disponible).</p>
Coefficients de variation des personnes actives	<p>Le coefficient de variation (CV) est une mesure de la dispersion relative, utilisée pour décrire la précision d'une valeur estimative. Il se calcule comme le rapport entre l'écart-type d'une distribution d'échantillonnage et la moyenne de cette distribution, multiplié par 100. (Le coefficient de variation décrit donc l'écart-type relatif d'une distribution d'échantillonnage, permettant ainsi de comparer la dispersion des valeurs mesurées lors de distributions avec des moyennes différentes).</p> <p>S'agissant du taux de chômage, le coefficient de variation permet au SECO de recourir à des lettres pour caractériser l'exactitude du nombre de personnes actives (du dénominateur relatif au taux de chômage): la lettre «A» indique que la valeur publiée peut diverger de la valeur réelle de 0,0 à 1,0 %, «B» de 1,1 à 2,0 %, «C» de 2,1 à 5,0 %, «D» de 5,1 à 10,0 %. Les taux de chômage dont le coefficient de variation des personnes actives présente un écart de plus de 10 % ne sont pas publiés..</p>
Branches économiques	Systématique selon NOGA-2008 (Nomenclature Générale des Activités économiques).
Groupes de professions	Classement selon la nomenclature suisse des professions CH-ISCO-19. Attribution à la dernière activité exercée.
Fonctions exercées	<p>Indépendant: propriétaire d'entreprise ou membre d'une société collective ou en commandite.</p> <p>Cadre: exerce des tâches de direction, coordination ou contrôle.</p> <p>Spécialiste: exécute des tâches complexes et sous sa responsabilité.</p> <p>Auxiliaire: exécute des tâches simples et ne nécessitant pas de formation élémentaire.</p> <p>Apprenti: fin ou rupture d'un apprentissage ou d'une formation élémentaire.</p> <p>Stagiaire: Personne au terme de la scolarité obligatoire ou d'une formation en Haute école disposant d'une brève expérience pratique dans un métier (en général 3 à 6 mois).</p> <p>Ecolier, étudiant: fin ou rupture d'une formation dans un établissement d'enseignement.</p> <p>Travailleur à domicile: effectue des travaux à la maison pour le compte d'une entreprise.</p>
Chômeurs de longue durée	Personnes au chômage depuis plus d'une année.
Places vacantes annoncées	Les places vacantes sont annoncées volontairement aux offices régionaux de placement qui gèrent les registres correspondants. Depuis le mois de juin 2009, une place vacante annoncée n'est plus automati-

quement retirée une fois sa date de validité passée: désormais, le conseiller ORP dispose d'un mois supplémentaire, une fois la date de validité atteinte, pour décider si la place vacante est définitivement retirée ou si la date de validité est prolongée. Dans ce dernier cas de figure, la place vacante reste dans l'effectif.

Temps de travail

Plein temps: 90% ou plus du temps de travail habituel.

Temps partiel: moins de 90% de ce temps.

Missing Values

Dans certains tableaux des valeurs manquent ce qui fait que le total indiqué ne correspond pas à la somme des valeurs.

...

Donnée non connue, sans objet ou non mentionnée pour des raisons statistiques.

-

Valeur nulle.

Définition de la notion de fin de droits

Un chômeur en fin de droits est un chômeur qui a épuisé son droit maximum aux indemnités journalières ou dont le droit aux indemnités journalières s'est éteint à l'expiration du délai-cadre de deux ans sans qu'il n'ait pu ouvrir un nouveau délai-cadre d'indemnisation. Le chômeur arrive en fin de droits dans le mois au cours duquel il a touché sa dernière indemnité journalière.

Le nombre maximum d'indemnités journalières dépend de la durée de cotisation et de l'âge.

La réglementation est la suivante depuis le 1er avril 2011:

- Ont droit à 260 indemnités journalières au maximum, les personnes dont la période de cotisation à l'assurance-chômage est de douze mois au moins tout en étant inférieure à 18 mois au cours des deux années précédant le chômage.
- Les personnes dont la durée de cotisation est supérieure à 18 mois ont droit à 400 indemnités journalières.
- Ont droit à 520 indemnités journalières, les personnes qui ont cotisé au moins 22 mois et ont plus de 55 ans ou bénéficient d'une rente-invalidité correspondant à un taux d'invalidité d'au moins 40 %.
- Les personnes jusqu'à 25 ans qui n'ont pas de charge d'entretien envers des tiers et dont la durée de cotisation est d'au moins douze mois ont droit au maximum à 200 indemnités journalières.
- Les personnes qui sont libérées des conditions relatives à la période de cotisation peuvent toucher au maximum 90 indemnités journalières.
- Les personnes qui ont ouvert un délai-cadre dans les quatre ans qui précèdent l'âge de la retraite AVS peuvent toucher 120 indemnités journalières supplémentaires.

Les conditions relatives au nombre maximum d'indemnités journalières étaient les suivantes entre le 1^{er} juillet 2003 et le 31 mars 2011:

- Avait droit à 400 indemnités journalières l'assuré qui avait payé des cotisations à l'assurance-chômage pendant douze mois au moins
- Celui qui justifiait d'une période de cotisation de 18 mois et qui était âgé de plus de 55 ans ou touchait une rente de l'assurance-invalidité ou de l'assurance-accidents avait droit à 520 indemnités journalières.
- Les personnes qui avaient ouvert un délai-cadre dans les quatre ans qui précèdent l'âge de la retraite AVS pouvaient toucher 120 indemnités journalières supplémentaires.
- Celui qui était libéré des conditions relatives à la période de cotisation avait droit à 260 indemnités journalières au plus.
- Les personnes qui avaient droit à 400 indemnités journalières pouvaient toucher 120 indemnités journalières supplémentaires lorsque le taux de chômage des six derniers mois était supérieur à 5 % dans leur canton ou leur région de domicile. Le canton devait alors prendre en charge 20 % des coûts de ces indemnités supplémentaires.

Entre janvier 1997 et juin 2003, il suffisait d'avoir cotisé pendant six mois durant les deux ans qui précédaient le chômage pour ouvrir un délai-cadre d'indemnisation de deux ans. La plupart des assurés avaient droit à 520 indemnités journalières.

Avant 1997, le nombre d'indemnités journalières versées par l'assurance-chômage dépendait de la période de cotisation: six mois de cotisation donnaient droit à 170 indemnités journalières, douze mois à 250 et 18 mois à 400.

Pour des raisons pratiques liées aux versements, les données des caisses de chômage sur le nombre de chômeurs arrivés en fin de droits dans un mois donné ne sont disponibles qu'avec un décalage de deux mois.

Réductions de l'horaire de travail décomptées

On entend par là la réduction temporaire de l'horaire de travail ou la mise en disponibilité totale temporaire de travailleurs assortie normalement d'une réduction de salaire correspondante sous maintien du contrat de travail. Sont également considérés comme réductions de l'horaire de travail les arrêts de travail dus à des mesures prises par l'autorité ou d'autres circonstances indépendantes de la volonté de l'employeur. Un secteur d'exploitation peut, dans des cas particuliers, être assimilé à une entreprise. L'introduction de réductions de l'horaire de travail dans l'entreprise doit viser à pallier un recul temporaire des activités et à préserver des emplois. L'indemnité en cas de réduction de l'horaire de travail offre ainsi aux employeurs une alternative aux licenciements.

La statistique recense les réductions de l'horaire de travail décomptées et indemnisées par les caisses. Pour des raisons d'ordre pratique liées au versement des indemnités, les données des caisses de chômage sur les réductions de l'horaire de travail décomptées ne sont disponibles qu'après un délai de deux mois.