



Schweizerische Eidgenossenschaft
Confédération suisse
Confederazione Svizzera
Confederaziun svizra

Département fédéral de l'économie,
de la formation et de la recherche DEFR
Secrétariat d'Etat à l'économie SECO

en juin 2020

La situation sur le marché du travail

8 juillet 2020

Publication:

Schweizerische Eidgenossenschaft
Confédération suisse
Confederazione Svizzera
Confederaziun svizra

Secrétariat d'Etat à l'économie SECO
Direction du travail
Holzikofenweg 36
CH-3003 Berne
Tél. ++41 58 462 56 56
Fax ++41 58 462 56 00
www.seco.admin.ch
Courriel: info@seco.admin.ch

Périodicité:

„La situation sur le marché du travail“
paraît chaque mois en français, en allemand et en italien

ABONNEMENTS:

Secrétariat d'Etat à l'économie SECO
Direction du travail
Statistiques et analyses du marché du travail
Holzikofenweg 36
CH-3003 Berne

Tél. ++41 58 480 62 73 / ++41 58 480 62 70

PRIX DE L'ABONNEMENT:

Suisse: Fr. 60.-- par an
étranger: Fr. 84.-- par an

Internet:

www.seco.admin.ch
www.travail.swiss
www.amstat.ch (Statistiques et analyses du marché du travail)



TABLE DES MATIERES

BREF APERCU

Aperçu des chiffres	5
---------------------	---

TABLEAUX ET GRAPHIQUES

T1a: Chômeurs inscrits	6
T1b: Taux de chômage	7
G1: Chômeurs inscrits, selon le sexe, la nationalité et la durée	7
T2a: Chômeurs inscrits selon les cantons	8
T2b: Taux de chômage selon les cantons	9
T2c: Demandeurs d'emploi inscrits selon les cantons	10
G2: Part des demandeurs d'emploi inscrits non-chômeurs	12
G3: Demandeurs d'emploi et chômeurs inscrits	13
G4: Part des chômeurs de longue durée au total des chômeurs	13
G5: Taux de chômage par canton	14
G6: Taux de chômage par canton	14
T3: Chômeurs inscrits selon les branches économiques	15
T4a: Chômeurs inscrits selon les grands groupes de professions	16
T4b: Chômeurs inscrits selon les degrés de formation	16
T5: Chômeurs inscrits selon les classes d'âge	17
T6: Chômeurs inscrits selon la dernière fonction exercée	18
G7: Chômeurs inscrits selon la dernière fonction exercée	18
T7: Chômeurs de longue durée	19
T8: Chômage des jeunes (15-24 ans)	20
T9: Places vacantes annoncées	21
T10: Série chronologique chômeurs inscrits	22
T11: Série chronologique taux de chômage	22
T12: Série chronologique demandeurs d'emploi inscrits	23
T13: Réductions de l'horaire de travail décomptées	24
G8: Réduction de l'horaire de travail, heures de travail perdues décomptées	24
T14: Arrivées en fin de droits	25
G9: Arrivées en fin de droits	25

EXPLICATIONS	26
--------------	----

Les chômeurs inscrits en juin 2020

Selon les relevés du Secrétariat d'Etat à l'économie (SECO), à fin juin 2020, 150'289 personnes étaient inscrites au chômage auprès des offices régionaux de placement (ORP), soit 5'709 de moins que le mois précédent. Le taux de chômage a diminué, passant de 3,4% en mai 2020 à 3,2% pendant le mois sous revue. Le chômage a augmenté de 53'067 personnes (+54,6%) par rapport au mois correspondant de l'année précédente.

Le chômage des jeunes en juin 2020

Le chômage des jeunes (de 15 à 24 ans) a diminué de 441 personnes (-2,5%), passant à 17'317. Par rapport au même mois de l'année précédente, il a augmenté de 7'555 personnes (+77,4%).

Chômeurs de 50-64 ans en juin 2020

Le nombre des chômeurs de 50-64 ans a diminué de 1'206 personnes (-2,9%) pour s'établir à 39'684 personnes. Par rapport au même mois de l'année précédente, cela correspond à une augmentation de 11'583 personnes (+41,2%).

Demandeurs d'emploi en juin 2020

L'ensemble des demandeurs d'emploi inscrits se chiffre à 233'454 personnes, soit 472 de plus que le mois précédent et 62'654 (+36,7%) de plus qu'au même mois de l'année précédente.

Places vacantes annoncées en juin 2020

Le 1^{er} juillet 2018, l'obligation d'annoncer les postes vacants pour les genres de professions dont le taux de chômage national atteint au moins 8% a été introduite dans toute la Suisse; depuis le 1^{er} janvier 2020, cette valeur seuil est passée à 5%. Il a augmenté de 15'218 en juin, passant à 31'919. Parmi ces 31'919 places, 14'739 étaient soumises à l'obligation d'annonce. En raison du coronavirus et de ses répercussions, le Conseil fédéral a, par l'«ordonnance COVID-19 obligation d'annoncer les postes vacants», suspendu l'obligation en question du 27 mars 2020 au 7 juin 2020.

Réductions de l'horaire de travail décomptées en avril 2020

En avril 2020, les réductions de l'horaire de travail (chômage partiel) ont touché 1'077'041 personnes, soit 294'605 de plus (+37,7%) que le mois précédent. Le nombre d'entreprises ayant eu recours à de telles mesures a augmenté de 33'637 unités (+34,5%), passant à 131'069, celui des heures de travail perdues de 53'510'233 unités (+145,9%), pour s'établir à 90'185'271 heures. L'année précédente à la même époque (avril 2019), le chômage partiel avait sévi dans 70 entreprises, touchant 875 personnes et entraînant la perte de 43'884 heures de travail.

Personnes arrivées en fin de droits en avril 2020

D'après les données provisoires des caisses de chômage, le nombre des personnes qui avaient épuisé leur droit à l'indemnité de chômage pendant le mois d'avril 2020 se montait à 54 personnes. Pendant la durée de validité de l'ordonnance COVID-19 assurance-chômage, tous les ayants droit peuvent percevoir 120 indemnités journalières de plus au maximum.

Aperçu des chiffres

CHÔMAGE	Juin 2020	Mai 2020	Juin 2019	Variation par rapport			
				au mois préc.		à l'année préc.	
				absolue	en %	absolue	en %
- Chômeurs inscrits	150'289	155'998	97'222	-5'709	-3.7	53'067	54.6
- Taux de chômage	3.2%	3.4%	2.1%	...	-0.2 *)	...	1.1 *)
- Jeunes chômeurs **)	17'317	17'758	9'762	-441	-2.5	7'555	77.4
- Taux de chômage des jeunes	3.3%	3.4%	1.9%	...	-0.1 *)	...	1.4 *)
- Chômeurs 50-64 ans	39'684	40'890	28'101	-1'206	-2.9	11'583	41.2
- Taux de chômage des 50-64 ans	2.9%	3.0%	2.1%	...	-0.1 *)	...	0.8 *)
- Chômeurs de longue durée	20'561	18'771	13'909	1'790	9.5	6'652	47.8
- Demandeurs d'emploi	233'454	232'982	170'800	472	0.2	62'654	36.7
PLACES VACANTES ANNONCÉES	31'919	16'701	37'186	15'218	91.1	-5'267	-14.2

*) en points de pourcentage

**) 15 à 24 ans

Depuis 1991, la Suisse possède parallèlement aux statistiques du SECO sur le chômage, d'autres statistiques portant sur la population sans activité lucrative: l'Enquête suisse sur la population active (ESPA) de l'Office fédéral de la statistique (OFS). Basées sur les directives du Bureau international du travail (BIT/ILO/IAA) et d'EUROSTAT, ces dernières sont utilisées pour les comparaisons internationales. Les méthodes de récolte des données des deux statistiques sont différentes. Contrairement au SECO (recensement mensuel exhaustif des chômeurs inscrits auprès des ORP), l'OFS s'appuie sur des récoltes d'échantillons effectuées chaque trimestre via des interviews par téléphone et des extrapolations. Si chacune de ces deux méthodes de récolte mène à des résultats différents, les conclusions issues des deux statistiques se complètent.

T1a: Chômeurs inscrits

Moyenne annuelle		Mai 2020		Juin 2020							
2018	2019			Effectifs	Variation par rapport				Flux		
		au mois précédent			au mois de l'année précédente		Entrées	Sorties			
Effectifs		Nombre		Part (en %)	absolue	relative (en %)			absolue	relative (en %)	
118103	106932	155998	Total	150289	100.0	-5709	-3.7	53067	54.6	29684	35393
...	...	<i>149647</i>	Désaisonnalisé ¹⁾	155200	...	5553	3.7
			Selon la région:								
71993	64634	96547	Suisse alémanique	93872	62.5	-2675	-2.8	34543	58.2	19353	22039
46110	42298	59451	Suisse romande et Tessin	56417	37.5	-3034	-5.1	18524	48.9	10331	13354
			Selon le sexe:								
52714	46887	68551	Femmes	67005	44.6	-1546	-2.3	23462	53.9	13320	14867
65389	60045	87447	Hommes	83284	55.4	-4163	-4.8	29605	55.2	16364	20526
			Selon la nationalité:								
63339	56461	82283	Suisses	80932	53.9	-1351	-1.6	28313	53.8	16206	17584
54764	50471	73715	Etrangers	69357	46.1	-4358	-5.9	24754	55.5	13478	17809
			Selon l'âge: ²⁾								
13227	11771	17758	15-24 ans	17317	11.5	-441	-2.5	7555	77.4	5083	5237
71825	65007	97239	25-49 ans	93173	62.0	-4066	-4.2	33896	57.2	18137	22251
32957	30071	40890	50-64 ans	39684	26.4	-1206	-2.9	11583	41.2	6455	7795
			Selon le temps de travail:								
97909	88583	129545	Plein temps	123859	82.4	-5686	-4.4	43719	54.6	24770	30494
20194	18349	26453	Temps partiel	26430	17.6	-23	-0.1	9348	54.7	4914	4899
			Selon la durée écoulée:								
72872	68815	101991	1-6 mois	92914	61.8	-9077	-8.9	34306	58.5
27288	23916	35236	7-12 mois	36814	24.5	1578	4.5	12109	49.0
17943	14201	18771	> 1 année	20561	13.7	1790	9.5	6652	47.8
			Selon la situation:								
112650	100495	148450	Auparavant actif	142505	94.8	-5945	-4.0	51434	56.5
2954	3115	3684	Premier emploi	3960	2.6	276	7.5	1101	38.5
2499	3322	3864	Reprise d'emploi	3824	2.5	-40	-1.0	532	16.2

L'explication des termes se trouve en pages 26 à 28.

¹⁾ Méthode permettant d'éliminer la composante saisonnière d'une série chronologique. Le procédé X-12 utilisé ici recalcule toute la série pour chaque nouvelle donnée, d'où les fluctuations possibles des valeurs corrigées d'un mois à l'autre. Ces valeurs apparaissent en italique.

²⁾ 65 ans et plus: 115 chômeurs en juin 2020.

6331 des 150289 personnes au chômage ont participé à une mesure de reconversion ou de perfectionnement.

T1b: Taux de chômage

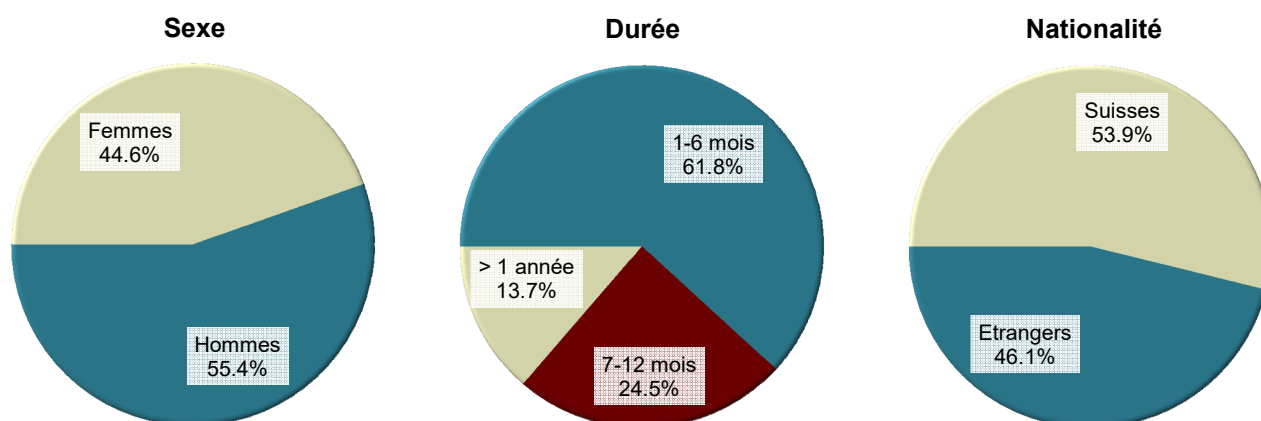
Moyenne annuelle		Mai 2020		Juin 2020		
2018	2019			Taux	CV ¹⁾	Variation en points de % par rapport
Taux					au mois précédent	au mois de l'année préc.
2.5	2.3	3.4	Total	3.2 A	-0.2	1.1
...	...	3.2	Désaisonnalisé ²⁾	3.3 A	0.1	...
			Selon la région:			
2.2	1.9	2.9	Suisse alémanique	2.8 A	-0.1	1.0
3.5	3.2	4.5	Suisse romande et Tessin	4.3 A	-0.2	1.4
			Selon le sexe:			
2.5	2.2	3.2	Femmes	3.1 A	-0.1	1.1
2.6	2.4	3.5	Hommes	3.3 A	-0.2	1.1
			Selon la nationalité:			
1.9	1.7	2.4	Suisses	2.4 A	-	0.8
4.4	4.0	5.9	Etrangers	5.5 A	-0.4	1.9
			Selon l'âge:			
2.5	2.2	3.4	15-24 ans	3.3 A	-0.1	1.4
2.7	2.5	3.7	25-49 ans	3.5 A	-0.2	1.3
2.4	2.2	3.0	50-64 ans	2.9 A	-0.1	0.8

L'explication des termes se trouve en pages 26 à 28.

¹⁾ Coefficient de variation (CV): A=0.0-1.0%, B=1.1-2.0%, C=2.1-5.0%, D=5.1-10.0%, E=10.1-16.5%, F=16.6-25.0%, G>25%.

²⁾ Méthode permettant d'éliminer la composante saisonnière d'une série chronologique. Le procédé X-12 utilisé ici recalcule toute la série pour chaque nouvelle donnée, d'où les fluctuations possibles des valeurs corrigées d'un mois à l'autre. Ces valeurs apparaissent en italique.

G1: Chômeurs inscrits, selon le sexe, la nationalité et la durée juin 2020



T2a: Chômeurs inscrits selon les cantons

Moyenne annuelle		Mai 2020		Juin 2020							
2018	2019			Effectifs		Variation par rapport				Flux	
Effectifs				Nombre	Part (en %)	au mois précédent		au mois de l'année précédente		Entrées	Sorties
						absolue	relative (en %)	absolue	relative (en %)		
118103	106932	155998	Total	150289	100.0	-5709	-3.7	53067	54.6	29684	35393
21793	18228	27356	Zurich	27385	18.2	29	0.1	10503	62.2	5570	5546
10764	10205	14974	Berne	14453	9.6	-521	-3.5	5241	56.9	2664	3184
3983	3767	5601	Lucerne	5450	3.6	-151	-2.7	1937	55.1	1175	1328
152	212	355	Uri	289	0.2	-66	-18.6	117	68.0	56	122
1215	998	1420	Schwytz	1412	0.9	-8	-0.6	506	55.8	414	425
150	156	315	Obwald	280	0.2	-35	-11.1	134	91.8	74	110
242	207	400	Nidwald	365	0.2	-35	-8.8	181	98.4	101	133
379	313	531	Glaris	502	0.3	-29	-5.5	210	71.9	91	121
1486	1365	1869	Zoug	1827	1.2	-42	-2.2	538	41.7	389	429
4455	4266	5928	Fribourg	5793	3.9	-135	-2.3	2057	55.1	1256	1397
3349	2827	4446	Soleure	4366	2.9	-80	-1.8	1835	72.5	1032	1114
3362	3079	4114	Bâle-Ville	4162	2.8	48	1.2	1260	43.4	710	660
3362	2777	4043	Bâle-Campagne	4038	2.7	-5	-0.1	1391	52.6	758	765
1367	1252	1594	Schaffhouse	1583	1.1	-11	-0.7	431	37.4	311	319
461	486	672	Appenzell Rh.-Ext.	668	0.4	-4	-0.6	219	48.8	137	140
88	96	108	Appenzell Rh.-Int.	107	0.1	-1	-0.9	22	25.9	18	21
5532	5137	7710	Saint-Gall	7389	4.9	-321	-4.2	2707	57.8	1761	2083
1476	1272	3620	Grisons	2388	1.6	-1232	-34.0	1523	176.1	496	1722
9735	9328	13291	Argovie	13217	8.8	-74	-0.6	4415	50.2	2692	2774
3097	2927	4128	Thurgovie	3991	2.7	-137	-3.3	1373	52.4	904	1043
4953	4773	6616	Tessin	6185	4.1	-431	-6.5	2055	49.8	1111	1543
15081	14145	20361	Vaud	19291	12.8	-1070	-5.3	6491	50.7	3569	4643
5388	4851	7875	Valais	6717	4.5	-1158	-14.7	2912	76.5	1443	2593
4233	3268	4336	Neuchâtel	4291	2.9	-45	-1.0	1394	48.1	649	692
10633	9754	12731	Genève	12459	8.3	-272	-2.1	3056	32.5	1953	2218
1366	1242	1604	Jura	1681	1.1	77	4.8	559	49.8	350	268

L'explication des termes se trouve en pages 26 à 28.

T2b: Taux de chômage selon les cantons

Moyenne annuelle		Mai 2020		Juin 2020		
2018	2019			Taux	CV ¹⁾	Variation en points de % par rapport
Taux						
					au mois précédent	au mois de l'année préc.
2.5	2.3	3.4	Total	3.2 A	-0.2	1.1
2.5	2.1	3.2	Zurich	3.2 A	-	1.2
1.9	1.8	2.6	Berne	2.5 A	-0.1	0.9
1.7	1.6	2.4	Lucerne	2.3 A	-0.1	0.8
0.8	1.1	1.8	Uri	1.4 C	-0.4	0.5
1.3	1.1	1.6	Schwytz	1.6 A	-	0.6
0.7	0.7	1.5	Obwald	1.3 B	-0.2	0.6
1.0	0.8	1.6	Nidwald	1.5 B	-0.1	0.8
1.7	1.4	2.3	Glaris	2.2 B	-0.1	0.9
2.1	1.9	2.7	Zoug	2.6 B	-0.1	0.8
2.6	2.5	3.4	Fribourg	3.3 A	-0.1	1.1
2.2	1.9	3.0	Soleure	2.9 A	-0.1	1.2
3.3	3.0	4.0	Bâle-Ville	4.0 A	-	1.2
2.2	1.9	2.7	Bâle-Campagne	2.7 A	-	0.9
3.2	2.9	3.7	Schaffhouse	3.6 B	-0.1	0.9
1.5	1.6	2.2	Appenzell Rh.-Ext.	2.2 B	-	0.7
1.0	1.1	1.2	Appenzell Rh.-Int.	1.2 C	-	0.2
2.0	1.8	2.8	Saint-Gall	2.6 A	-0.2	0.9
1.3	1.1	3.3	Grisons	2.2 A	-1.1	1.4
2.6	2.5	3.5	Argovie	3.5 A	-	1.2
2.0	1.9	2.7	Thurgovie	2.6 A	-0.1	0.9
2.9	2.8	3.9	Tessin	3.6 A	-0.3	1.2
3.6	3.4	4.9	Vaud	4.6 A	-0.3	1.5
3.0	2.7	4.4	Valais	3.8 A	-0.6	1.7
4.5	3.5	4.7	Neuchâtel	4.6 A	-0.1	1.5
4.3	3.9	5.2	Genève	5.0 A	-0.2	1.2
3.8	3.4	4.4	Jura	4.6 B	0.2	1.5

L'explication des termes se trouve en pages 26 à 28.

¹⁾ Coefficient de variation (CV): A=0.0-1.0%, B=1.1-2.0%, C=2.1-5.0%, D=5.1-10.0%, E=10.1-16.5%, F=16.6-25.0%, G>25%.

Si l'on ne tenait pas compte de l'influence de l'aide aux chômeurs et de l'aide sociale versées par les cantons, le taux de chômage des cantons suivants serait plus bas (pp = point de pourcentage):
VD (-0.4 pp), GE (-0.2 pp), AR (-0.1 pp).

T2c: Demandeurs d'emploi inscrits selon les cantons

Moyenne annuelle		Mai 2020		Juin 2020					
2018	2019			Effectifs	Variation par rapport		au mois de l'année		
Effectifs		au mois précédent			précédente				
Nombre	Part (en %)	absolue		relative (en %)	absolue	relative (en %)			
191009	181798	232982	Total	233454	100.0	472	0.2	62654	36.7
33044	30734	41025	Zurich	41487	17.8	462	1.1	12196	41.6
17498	16719	21965	Berne	22025	9.4	60	0.3	6459	41.5
6880	6658	8480	Lucerne	8648	3.7	168	2.0	2303	36.3
302	380	579	Uri	516	0.2	-63	-10.9	197	61.8
2192	2016	2499	Schwytz	2532	1.1	33	1.3	662	35.4
290	298	457	Obwald	450	0.2	-7	-1.5	169	60.1
451	400	601	Nidwald	595	0.3	-6	-1.0	239	67.1
676	603	853	Glaris	850	0.4	-3	-0.4	284	50.2
2499	2307	2881	Zoug	2889	1.2	8	0.3	679	30.7
7787	7488	9422	Fribourg	9566	4.1	144	1.5	2683	39.0
6180	5718	7251	Soleure	7485	3.2	234	3.2	2010	36.7
5186	4857	6080	Bâle-Ville	6232	2.7	152	2.5	1550	33.1
5596	5205	6372	Bâle-Campagne	6518	2.8	146	2.3	1433	28.2
2458	2471	2825	Schaffhouse	2927	1.3	102	3.6	559	23.6
804	829	1042	Appenzell Rh.-Ext.	1084	0.5	42	4.0	290	36.5
127	142	149	Appenzell Rh.-Int.	150	0.1	1	0.7	17	12.8
9841	9719	12859	Saint-Gall	13103	5.6	244	1.9	3890	42.2
2640	2279	4545	Grisons	3330	1.4	-1215	-26.7	1600	92.5
15310	15227	19857	Argovie	20117	8.6	260	1.3	5404	36.7
5684	5513	7211	Thurgovie	7271	3.1	60	0.8	2069	39.8
8901	9011	10894	Tessin	10670	4.6	-224	-2.1	2527	31.0
24447	23518	28588	Vaud	28867	12.4	279	1.0	6760	30.6
8957	8171	10975	Valais	9993	4.3	-982	-8.9	3247	48.1
6048	5128	6207	Neuchâtel	6326	2.7	119	1.9	1525	31.8
15150	14558	17168	Genève	17516	7.5	348	2.0	3345	23.6
2062	1850	2197	Jura	2307	1.0	110	5.0	557	31.8

L'explication des termes se trouve en pages 26 à 28.

Juin 2020												
Situation des demandeurs d'emploi non-chômeurs 1)												
Cantons	Programmes d'emploi temporaire	Variation par rapport au mois précédent		Reconversion/perfectionnement 2)	Variation par rapport au mois précédent		Gain intermédiaire	Variation par rapport au mois précédent		Autres demandeurs d'emploi non-chômeurs	Variation par rapport au mois précédent	
		absolue	relative (en %)		absolue	relative (en %)		absolue	relative (en %)		absolue	relative (en %)
CH	6020	1436	31.3	699	531	316.1	43230	2400	5.9	33216	1814	5.8
ZH	780	94	13.7	-	-	-	5969	273	4.8	7353	66	0.9
BE	370	68	22.5	-	-	-	3500	276	8.6	3702	237	6.8
LU	282	73	34.9	1	1	-	1579	139	9.7	1336	106	8.6
UR	35	8	29.6	-	-	-	106	-5	-4.5	86	-	-
SZ	215	59	37.8	-	-	-	365	10	2.8	540	-28	-4.9
OW	14	12	600.0	-	-	-	60	13	27.7	96	3	3.2
NW	29	20	222.2	-	-	-	88	17	23.9	113	-8	-6.6
GL	14	11	366.7	4	3	300.0	164	16	10.8	166	-4	-2.4
ZG	111	8	7.8	-	-	-	432	21	5.1	519	21	4.2
FR	418	20	5.0	-	-	-	2147	161	8.1	1208	98	8.8
SO	184	44	31.4	6	1	20.0	1695	145	9.4	1234	124	11.2
BS	107	3	2.9	-	-	-	1085	54	5.2	878	47	5.7
BL	47	19	67.9	16	11	220.0	1286	11	0.9	1131	110	10.8
SH	113	11	10.8	-	-	-	600	19	3.3	631	83	15.1
AR	16	1	6.7	2	2	-	192	18	10.3	206	25	13.8
AI	1	-	-	-	-	-	25	-	-	17	2	13.3
SG	372	64	20.8	286	239	508.5	2363	148	6.7	2693	114	4.4
GR	68	4	6.3	-	-	-	606	50	9.0	268	-37	-12.1
AG	240	35	17.1	-	-	-	3812	163	4.5	2848	136	5.0
TG	275	82	42.5	-	-	-	1517	46	3.1	1488	69	4.9
TI	435	86	24.6	-	-	-	2871	129	4.7	1179	-8	-0.7
VD	959	526	121.5	233	213	1065.0	5912	320	5.7	2472	290	13.3
VS	365	67	22.5	101	48	90.6	2258	108	5.0	552	-47	-7.8
NE	135	31	29.8	-	-	-	1195	104	9.5	705	29	4.3
GE	397	83	26.4	50	13	35.1	3009	155	5.4	1601	369	30.0
JU	38	7	22.6	-	-	-	394	9	2.3	194	17	9.6

L'explication des termes se trouve en pages 26 à 28.

¹⁾ Demandeurs d'emploi inscrits moins chômeurs inscrits = demandeurs d'emploi non-chômeurs.

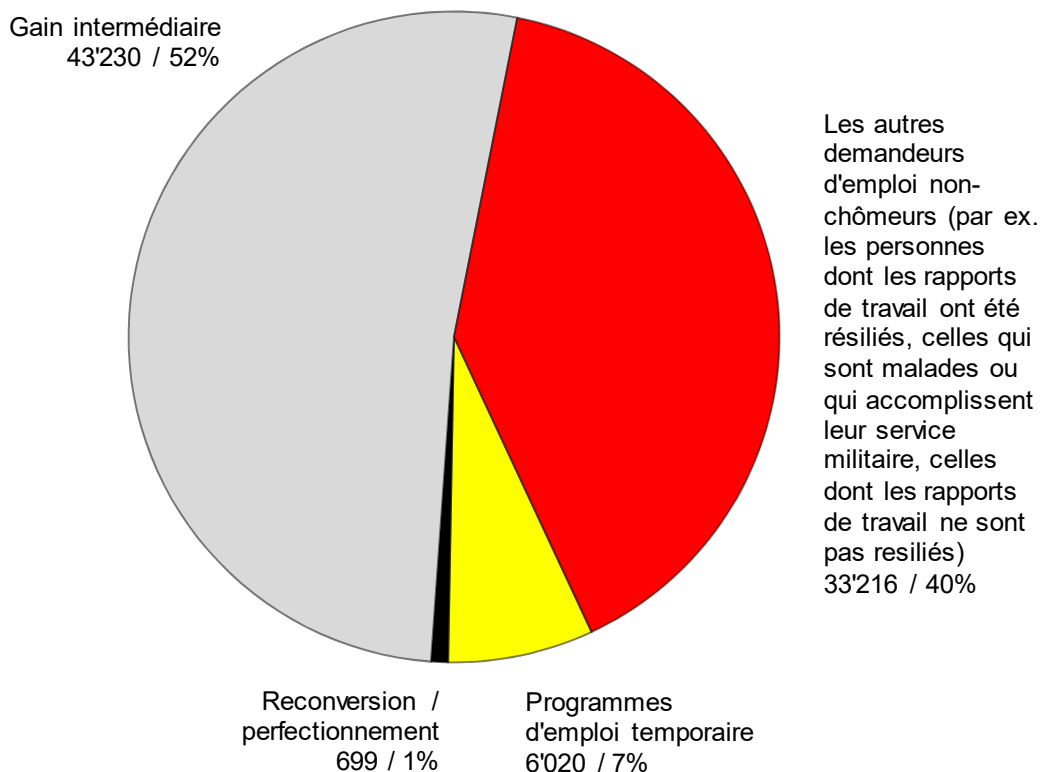
²⁾ Sont recensées les personnes qui, conformément à l'art. 60, al. 4, de la loi sur l'assurance-chômage, ne sont pas aptes au placement pendant la durée de leur mesure de reconversion ou de perfectionnement.

Demandeurs d'emploi inscrits non-chômeurs

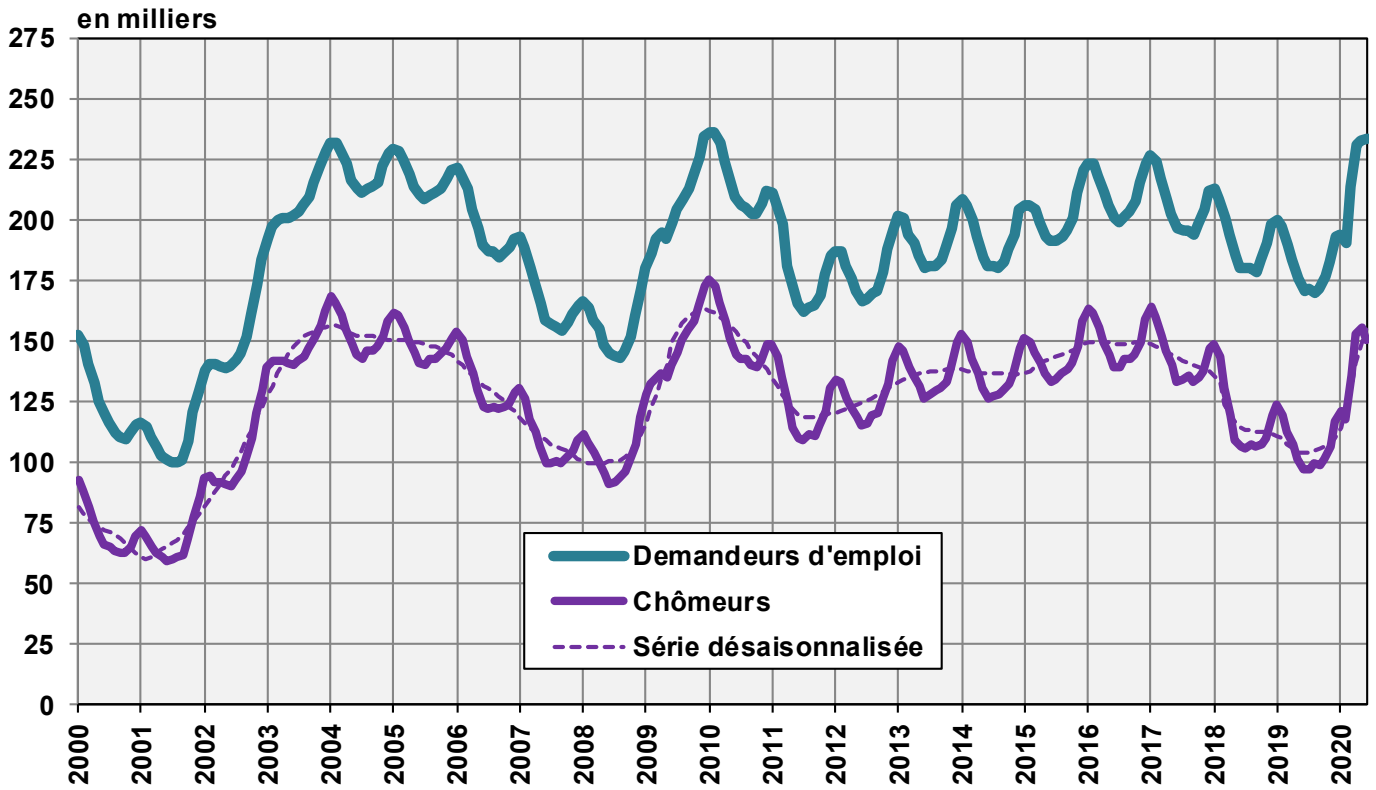
Les **demandeurs d'emploi non-chômeurs** sont les personnes qui sont inscrites aux offices régionaux de placement mais qui - à la différence des chômeurs - ne sont pas immédiatement disponibles pour placement ou ont un emploi.

- Les demandeurs d'emploi inscrits non-chômeurs correspondent à la différence entre le total des demandeurs d'emploi inscrits et les chômeurs.
- Les demandeurs d'emploi inscrits non-chômeurs se répartissent entre les catégories suivantes: demandeurs d'emploi en programme d'emploi temporaire, en reconversion ou en perfectionnement, en gain intermédiaire et autres demandeurs d'emploi.

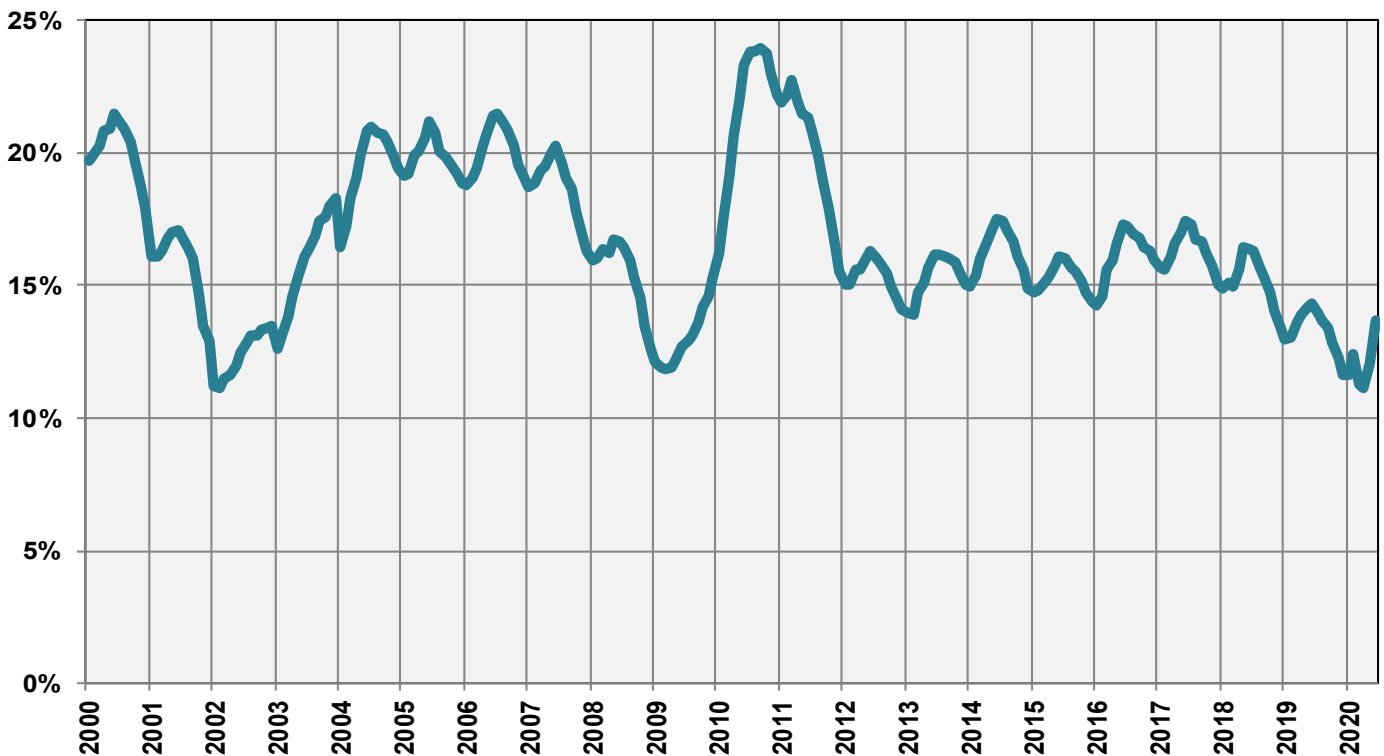
G2: Part des demandeurs d'emploi inscrits non-chômeurs (Total: 83'165) juin 2020



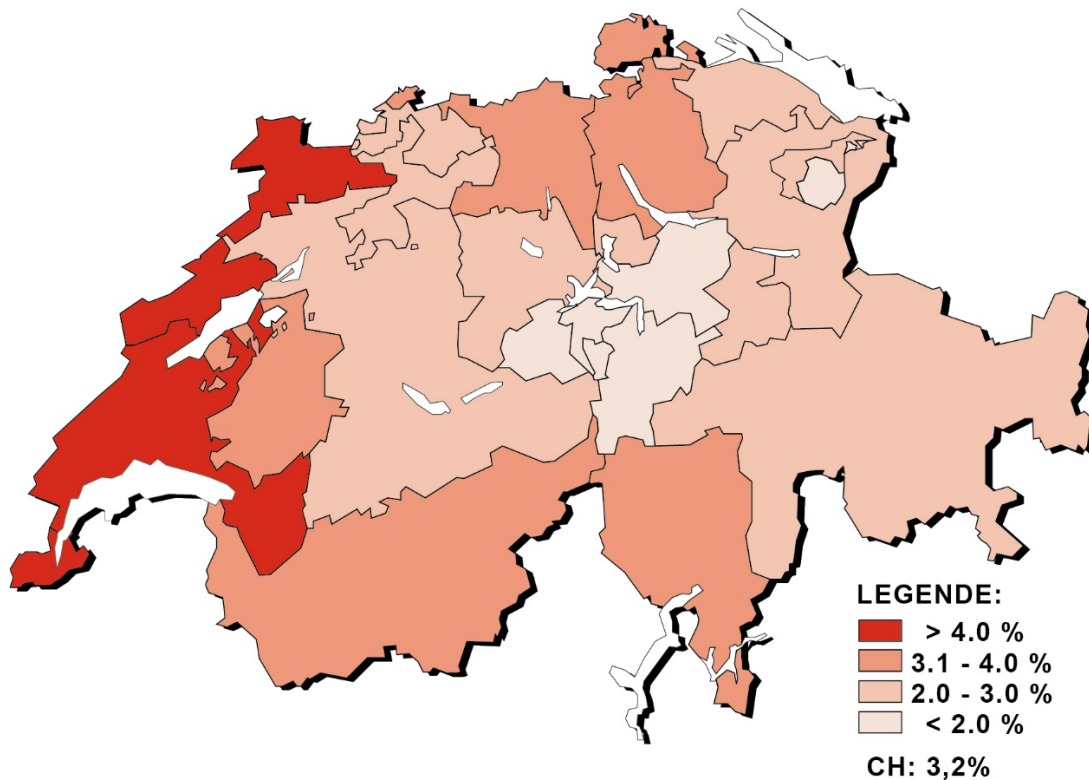
G3: Demandeurs d'emploi et chômeurs inscrits



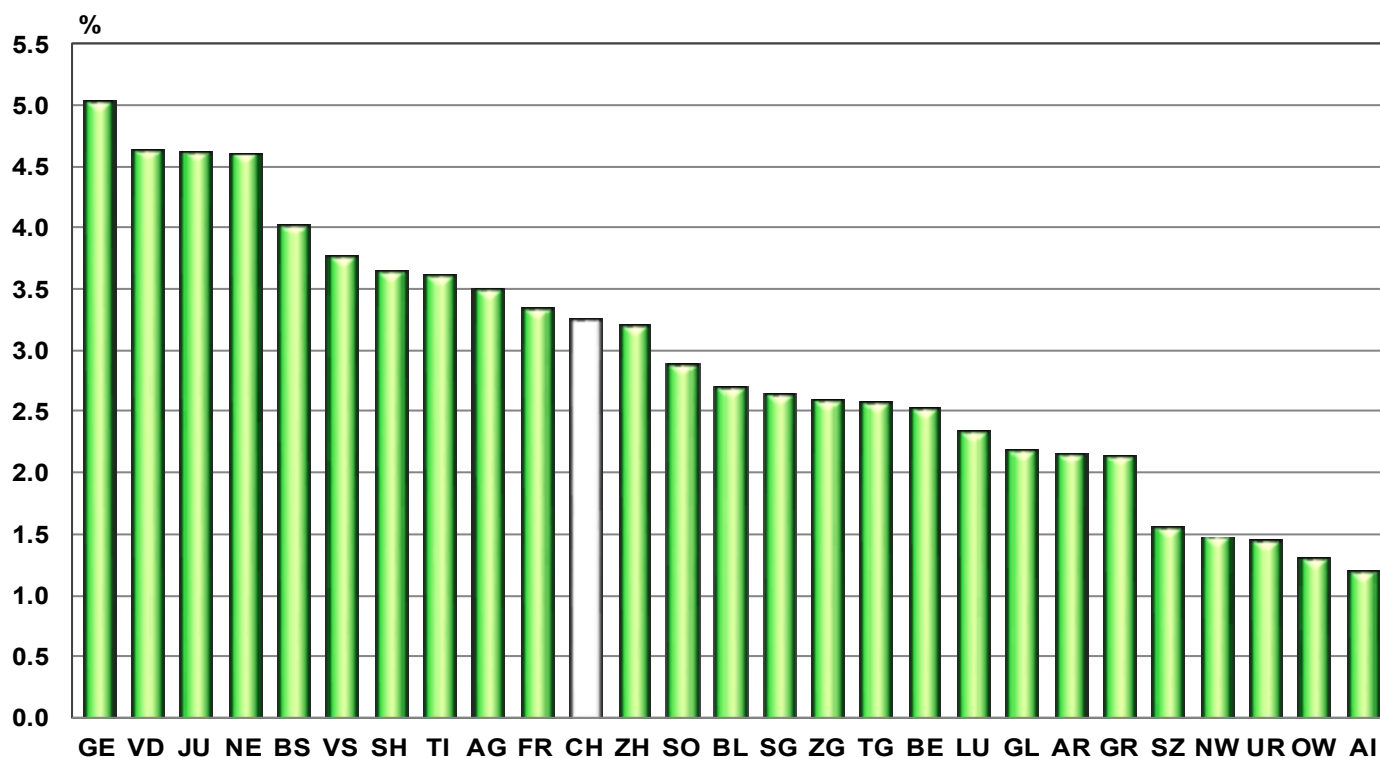
G4: Part des chômeurs de longue durée au total des chômeurs



G5: Taux de chômage par canton, juin 2020



G6: Taux de chômage par canton, juin 2020



T3: Chômeurs inscrits selon les branches économiques ¹⁾

Moyenne annuelle		Mai 2020			Juin 2020		Variation par rapport			
2018	2019				Effectifs	Taux ²⁾ CV ³⁾	au mois précédent		au mois de l'année précédente	
				absolue			relative (en %)	absolue	relative (en %)	
118103	106932	155998	Total	150289		-5709	-3.7	53067	54.6	
1067	932	1032	A Secteur 1 (Agriculture, sylviculture et pêche)	1004	0.9 A	-28	-2.7	301	42.8	
28130	26409	38321	B-F Secteur 2 (Industrie)	35890	4.1 A	-2431	-6.3	13690	61.7	
83780	75115	111320	G-T Secteur 3 (Autres services)	107896	3.4 A	-3424	-3.1	37825	54.0	
1067	932	1032	A 01-03 Agriculture, sylviculture et pêche	1004	0.9 A	-28	-2.7	301	42.8	
71	63	87	B 05-09 Industries extractives	81	2.0 C	-6	-6.9	28	52.8	
2572	2495	3520	C 10-12 Aliments, boissons et tabac	3377	4.6 B	-143	-4.1	1028	43.8	
304	310	435	C 13-14 Textiles et habillement	426	4.3 C	-9	-2.1	144	51.1	
55	51	63	C 15 Cuir, chaussures	61	4.3 D	-2	-3.2	11	22.0	
746	640	1222	C 16 Articles en bois et en liège, vannerie et sparterie	1043	2.9 B	-179	-14.6	508	95.0	
861	753	950	C 17-18 Industrie du papier, imprimerie	968	3.9 B	18	1.9	240	33.0	
1341	1294	1626	C 19-21 Industrie chimique, raffinage de pétrole	1608	3.0 B	-18	-1.1	357	28.5	
763	687	1004	C 22 Matières plastiques, caoutchouc	1033	5.6 C	29	2.9	384	59.2	
544	521	625	C 23 Verres, céramiques et produits en ciment	612	4.0 C	-13	-2.1	143	30.5	
2413	2336	3619	C 24-25 Métallurgie, produits métalliques	3573	4.4 A	-46	-1.3	1438	67.4	
3009	2895	4434	C 26-27 Electrotechnique, électronique, montres, optique	4573	4.3 A	139	3.1	1816	65.9	
1120	1153	2009	- C 2652 - Montres	2072	7.0 B	63	3.1	971	88.2	
1341	1244	1981	C 28 Fabrication de machines	2076	3.0 B	95	4.8	939	82.6	
359	346	504	C 29-30 Fabrication de véhicules	490	3.8 C	-14	-2.8	162	49.4	
1229	1149	1605	C 31-33 Meubles; Réparation de machines	1626	3.8 B	21	1.3	518	46.8	
303	269	373	D 35 Production et distribution d'énergie	357	1.4 B	-16	-4.3	105	41.7	
384	358	467	E 36-39 Reconversion; traitement et distribution d'eau	451	2.9 C	-16	-3.4	136	43.2	
11835	10998	15806	F 41-43 Bâtiment et génie civil 4)	13535	4.7 A	-2271	-14.4	5733	73.5	
17576	15343	21282	G 45-47 Commerce, entretien et réparation d'automobiles	21243	4.0 A	-39	-0.2	6643	45.5	
2019	1755	2564	G 45 Commerce, réparation d'auto	2644	3.4 A	80	3.1	1012	62.0	
6756	5949	7900	G 46 Commerce de gros	7858	3.9 A	-42	-0.5	2119	36.9	
8801	7639	10818	G 47 Commerce de détail	10741	4.2 A	-77	-0.7	3512	48.6	
4942	4541	7223	H 49-53 Trafic et transports	6885	3.7 A	-338	-4.7	2614	61.2	
10331	8912	18692	I 55-56 Hôtellerie et restauration	15833	8.5 A	-2859	-15.3	8066	103.8	
3974	3690	5081	J 58-63 Information et communication	5134	3.6 A	53	1.0	1507	41.5	
2067	2007	2707	- J 62 - Informatique	2774	3.6 A	67	2.5	783	39.3	
6103	5606	7402	K 64-66 Activités financières et d'assurance	7381	3.1 A	-21	-0.3	1881	34.2	
3418	3115	4174	- K 64 - Banques	4164	3.2 A	-10	-0.2	1120	36.8	
927	807	1005	- K 65 - Assurances	992	2.0 B	-13	-1.3	204	25.9	
1188	1079	1587	L 68 Activités immobilières	1564	3.1 B	-23	-1.4	520	49.8	
8924	8079	11850	M 69-75 Activités spécialisées, scientifiques et techn.	11816	3.1 A	-34	-0.3	4018	51.5	
551	499	712	- M 72 - Recherche et développement	678	3.3 C	-34	-4.8	216	46.8	
7544	6639	9671	N 77-82 Activités de services administratifs et de soutien 4)	9288	-383	-4.0	3335	56.0	
2935	2602	3499	O 84 Administration publique, assurances sociales	3519	1.6 A	20	0.6	1149	48.5	
3828	3363	4704	P 85 Enseignement	4732	1.8 A	28	0.6	1642	53.1	
10574	9719	12667	Q 86-88 Santé et action sociale	12910	2.3 A	243	1.9	4009	45.0	
1712	1657	2571	R 90-93 Arts, spectacles et activités récréatives	2465	3.9 B	-106	-4.1	905	58.0	
3067	2827	3816	S 94-96 Autres activités de services	3825	2.8 A	9	0.2	1258	49.0	
1082	1057	1275	T 97-98 Ménages privés avec du personnel domestique	1301	26	2.0	278	27.2	
5126	4477	5325	Non spécifié, autres	5499	174	3.3	1251	29.4	

L'explication des termes se trouve en pages 26 à 28.

¹⁾ Classement des branches économiques selon NOGA 2008.²⁾ Sur les 4'636'100 personnes actives recensées par le pooling 2015-2017, 500'813 personnes n'affichent pas d'indication de la branche économique. Parmi ceux-ci se trouvent 238'264 chômeurs. Ainsi, les taux de chômage par secteurs économiques sont légèrement surestimés et ne sont pas directement comparables avec les autres taux de chômage de la statistique du marché du travail réalisée par le SECO.³⁾ Coefficient de variation (CV): A=0.0-1.0%, B=1.1-2.0%, C=2.1-5.0%, D=5.1-10.0%, E=10.1-16.5%, F=16.6-25.0%, G>25%.⁴⁾ Il n'est pas possible de calculer le taux de ce chômage pour les branches économiques NOGA N 77 à 82 car le groupe NOGA 78 «Activités des agences privées de placement» comprend également des chômeurs appartenant à d'autres branches économiques.

T4a: Chômeurs inscrits selon les grands groupes de professions¹⁾

Moyenne annuelle		Mai		Juin 2020						
2018	2019	2020		Effectifs		Variation par rapport				
Effectifs						au mois précédent		au mois de l'année précédente		
				Nombre	Taux ²⁾ CV ³⁾		absolue	relative (en %)	absolue	relative (en %)
118103	106932	155998	Total	150289	3.2 A		-5709	-3.7	53067	54.6
6978	6785	9253	1 Directeurs, cadres de direction et gérants	9333	2.5 A		80	0.9	2641	39.5
16025	14552	20261	2 Professions intellectuelles et scientifiques	20295	2.1 A		34	0.2	6283	44.8
13398	12298	17609	3 Professions intermédiaires	17565	2.5 A		-44	-0.2	5941	51.1
18075	16226	22357	4 Employés de type administratif	22292	3.9 A		-65	-0.3	7111	46.8
21464	18771	31489	5 Personnel des services directs aux particuliers, commerçants et vendeurs	29623	5.1 A		-1866	-5.9	12452	72.5
799	690	758	6 Agriculteurs et ouvriers qualifiés de l'agriculture de la sylviculture et de la pêche	717	0.8 A		-41	-5.4	256	55.5
13456	12187	19539	7 Métiers qualifiés de l'industrie et de l'artisanat	17802	3.9 A		-1737	-8.9	8099	83.5
4926	4714	6702	8 Conducteurs d'installations et de machines, et ouvriers de l'assemblage	6186	3.6 A		-516	-7.7	2195	55.0
21297	19332	26695	9 Professions élémentaires	24754	9.6 A		-1941	-7.3	7749	45.6
37	33	53	0 Professions militaires	55	1.2 C		2	3.8	27	96.4
1648	1344	1282	Non spécifié	1667		385	30.0	313	23.1

L'explication des termes se trouve en pages 26 à 28.

¹⁾ Classement des groupes de professions selon la nomenclature suisse des professions (CH-ISCO-19) ou la classification internationale type des professions (International Standard Classification of Occupations, ISCO).

²⁾ Sur les 4'636'100 personnes actives recensées par le pooling 2015-2017, 435'348 personnes n'affichent pas l'indication de leur profession. Parmi ceux-ci se trouvent 238'264 chômeurs. Ainsi, les taux de chômage par profession sont légèrement surestimés et ne sont pas directement comparables avec les autres taux de chômage de la statistique du marché du travail réalisée par le SECO.

³⁾ Coefficient de variation (CV): A=0.0-1.0%, B=1.1-2.0%, C=2.1-5.0%, D=5.1-10.0%, E=10.1-16.5%, F=16.6-25.0%, G>25%.

T4b: Chômeurs inscrits selon les degrés de formation

Moyenne annuelle		Mai		Juin 2020						
2018	2019	2020		Effectifs		Variation par rapport				
Effectifs						au mois précédent		au mois de l'année précédente		
				Nombre	Taux CV ⁴⁾		absolue	relative (en %)	absolue	relative (en %)
118103	106932	155998	Total	150289	3.2 A		-5709	-3.7	53067	54.6
29161	26896	39383	01 Degré secondaire I ¹⁾	36640	5.0 A		-2743	-7.0	13080	55.5
54231	48096	70850	02 Degré secondaire II ²⁾	68218	3.2 A		-2632	-3.7	24861	57.3
28654	26860	38309	03 Degré tertiaire ³⁾	38133	2.2 A		-176	-0.5	12346	47.9
6058	5080	7456	Non spécifié	7298		-158	-2.1	2780	61.5

L'explication des termes se trouve en pages 26 à 28.

¹⁾ Ecole obligatoire inachevée/achevée, formations transitoires (p. ex. 10e année)

²⁾ Formation prof. élémentaire, apprentissage, maturité professionnelle, maturité gymnasiale, école de culture générale ou formation similaire.

³⁾ Maîtrise (brevet fédéral)/école technique ou prof., école professionnelle supérieure, école technique supérieure, haute école universitaire, spécialisée ou pédagogique, école polytechnique fédérale.

⁴⁾ Coefficient de variation (CV): A=0.0-1.0%, B=1.1-2.0%, C=2.1-5.0%, D=5.1-10.0%, E=10.1-16.5%, F=16.6-25.0%, G>25%.

T5: Chômeurs inscrits selon les classes d'âge

Moyenne annuelle		Mai 2020	Juin 2020									
2018	2019		Effectifs			Variation par rapport				Flux		
Effectifs			Nombre	Taux	CV ¹⁾	au mois précédent		au mois de l'année précédente		Entrées	Sorties	
						absolue	relative (en %)	absolue	relative (en %)			
118103	106932	155998	Total	150289	3.2	A	-5709	-3.7	53067	54.6	29684	35393
3242	2845	3007	15-19 ans	3387	1.9	A	380	12.6	1035	44.0	1533	1000
9985	8926	14751	20-24 ans	13930	4.0	A	-821	-5.6	6520	88.0	3550	4237
14984	13469	21567	25-29 ans	20436	4.1	A	-1131	-5.2	8316	68.6	4330	5355
16103	14599	22296	30-34 ans	21434	4.0	A	-862	-3.9	8107	60.8	4260	5185
14696	13524	19827	35-39 ans	19022	3.6	A	-805	-4.1	6627	53.5	3548	4380
13150	11811	17243	40-44 ans	16517	3.2	A	-726	-4.2	5749	53.4	3046	3804
12893	11604	16306	45-49 ans	15764	2.7	A	-542	-3.3	5097	47.8	2953	3527
13191	11608	15901	50-54 ans	15294	2.6	A	-607	-3.8	4583	42.8	2791	3402
11169	10460	14621	55-59 ans	14103	2.9	A	-518	-3.5	4335	44.4	2391	2930
8597	8002	10368	60-64ans	10287	3.6	A	-81	-0.8	2665	35.0	1273	1463
94	83	111	65 ans et plus²⁾	115	4	3.6	33	40.2	9	110
			Hommes									
65389	60045	87447	Total	83284	3.3	A	-4163	-4.8	29605	55.2	16364	20526
1870	1676	1812	15-19 ans	2045	2.1	A	233	12.9	603	41.8	895	568
5472	5004	8405	20-24 ans	7923	4.5	A	-482	-5.7	3809	92.6	2114	2540
7683	6959	11247	25-29 ans	10619	4.1	A	-628	-5.6	4457	72.3	2281	2854
8297	7561	11661	30-34 ans	10962	3.9	A	-699	-6.0	4241	63.1	2194	2917
7945	7328	10792	35-39 ans	10200	3.6	A	-592	-5.5	3672	56.3	1961	2550
7275	6666	9775	40-44 ans	9227	3.3	A	-548	-5.6	3278	55.1	1648	2224
7318	6665	9257	45-49 ans	8786	2.9	A	-471	-5.1	2711	44.6	1610	2100
7500	6760	9081	50-54 ans	8598	2.7	A	-483	-5.3	2541	42.0	1526	2011
6557	6257	8652	55-59 ans	8271	3.2	A	-381	-4.4	2536	44.2	1361	1743
5378	5086	6654	60-64ans	6539	4.0	A	-115	-1.7	1725	35.8	767	910
93	83	111	65 ans et plus²⁾	114	3	2.7	32	39.0	7	109
			Femmes³⁾									
52714	46887	68551	Total	67005	3.1	A	-1546	-2.3	23462	53.9	13320	14867
1372	1169	1195	15-19 ans	1342	1.6	A	147	12.3	432	47.5	638	432
4513	3922	6346	20-24 ans	6007	3.5	A	-339	-5.3	2711	82.3	1436	1697
7301	6510	10320	25-29 ans	9817	4.1	A	-503	-4.9	3859	64.8	2049	2501
7806	7038	10635	30-34 ans	10472	4.2	A	-163	-1.5	3866	58.5	2066	2268
6751	6196	9035	35-39 ans	8822	3.7	A	-213	-2.4	2955	50.4	1587	1830
5875	5144	7468	40-44 ans	7290	3.0	A	-178	-2.4	2471	51.3	1398	1580
5575	4939	7049	45-49 ans	6978	2.6	A	-71	-1.0	2386	52.0	1343	1427
5692	4849	6820	50-54 ans	6696	2.5	A	-124	-1.8	2042	43.9	1265	1391
4612	4204	5969	55-59 ans	5832	2.7	A	-137	-2.3	1799	44.6	1030	1187
3218	2916	3714	60-64ans	3748	3.1	A	34	0.9	940	33.5	506	553

L'explication des termes se trouve en pages 26 à 28.

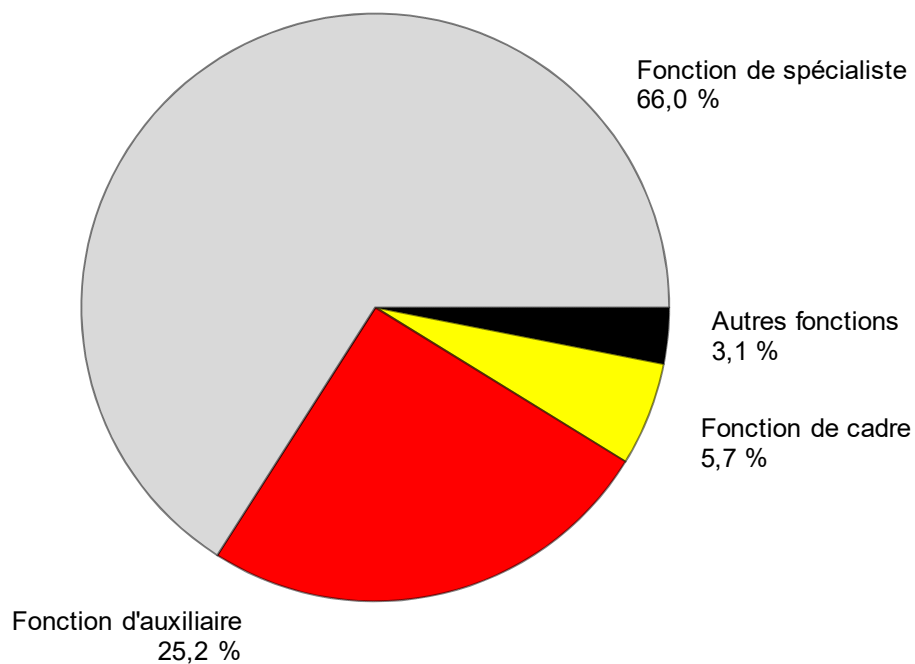
¹⁾ Coefficient de variation (CV): A=0.0-1.0%, B=1.1-2.0%, C=2.1-5.0%, D=5.1-10.0%, E=10.1-16.5%, F=16.6-25.0%, G>25%.²⁾ Taux de chômage non établi pour des raisons statistiques.³⁾ 64 ans et plus: 85 chômeurs en juin 2020.

T6: Chômeurs inscrits selon la dernière fonction exercée

Moyenne annuelle		Mai 2020		Juin 2020							
2018	2019			Effectifs	Variation par rapport				Flux		
		au mois précédent			au mois de l'année précédente		Entrées	Sorties			
				Nombre	Part (en %)	absolue			relative (en %)	absolue	relative (en %)
118103	106932	155998	Total	150289	100.0	-5709	-3.7	53067	54.6	29684	35393
378	334	421	Indépendants	395	0.3	-26	-6.2	72	22.3	66	89
7293	6962	8560	Cadres	8581	5.7	21	0.2	1768	26.0	1205	1211
75265	68490	102636	Spécialistes	99143	66.0	-3493	-3.4	36587	58.5	19235	22765
31033	27549	40546	Auxiliaires	37933	25.2	-2613	-6.4	13637	56.1	7640	10212
2194	1932	1934	Apprentis	2046	1.4	112	5.8	381	22.9	656	540
708	648	818	Stagiaire	842	0.6	24	2.9	238	39.4	225	189
1188	986	1053	Ecoliers, étudiants	1321	0.9	268	25.5	380	40.4	652	381
44	31	30	Travailleurs à domicile	28	0.0	-2	-6.7	4	16.7	5	6
-	-	-	Non spécifié	-	-	-	-	-	-	-	-

L'explication des termes se trouve en pages 26 à 28.

G7: Chômeurs inscrits selon la dernière fonction exercée, juin 2020



T7: Chômeurs de longue durée

Moyenne annuelle		Mai 2020		Juin 2020						
2018	2019			Effectifs	Variation par rapport				Part en % du total des chô- meurs	
Effectifs			Nombre	Part (en %)	au mois précédent		au mois de l'année précédente			
					absolue	relative (en %)	absolue	relative (en %)		
17943	14201	18771	Total	20561	100.0	1790	9.5	6652	47.8	13.7
			Selon la région:							
10200	8004	10423	Suisse alémanique	11615	56.5	1192	11.4	3736	47.4	12.4
7743	6196	8348	Suisse romande et Tessin	8946	43.5	598	7.2	2916	48.4	15.9
			Selon le sexe:							
7967	6320	8354	Femmes	9166	44.6	812	9.7	2994	48.5	13.7
9976	7881	10417	Hommes	11395	55.4	978	9.4	3658	47.3	13.7
			Selon la nationalité:							
10235	8251	10533	Suisses	11511	56.0	978	9.3	3341	40.9	14.2
7708	5950	8238	Etrangers	9050	44.0	812	9.9	3311	57.7	13.0
			Selon l'âge:							
214	160	207	15-24 ans	272	1.3	65	31.4	126	86.3	1.6
9095	6870	9622	25-49 ans	10769	52.4	1147	11.9	4050	60.3	11.6
8571	7118	8872	50-64 ans	9442	45.9	570	6.4	2446	35.0	23.8
			Selon les grands groupes de professions:¹⁾							
1308	1205	1614	1 Directeurs, cadres de direction et gérants	1823	8.9	209	12.9	647	55.0	19.5
2686	2212	2780	2 Professions intellectuelles et scientifiques	3065	14.9	285	10.3	881	40.3	15.1
2102	1783	2283	3 Professions intermédiaires	2560	12.5	277	12.1	772	43.2	14.6
2931	2371	3104	4 Employés de type administratif	3351	16.3	247	8.0	1046	45.4	15.0
2941	2207	2919	5 Personnel des services directs aux particuliers, commerçants et vendeurs	3220	15.7	301	10.3	1067	49.6	10.9
77	53	56	6 Agriculteurs et ouvriers qualifiés de l'agriculture, de la sylviculture et de la pêche	60	0.3	4	7.1	10	20.0	8.4
1625	1095	1602	7 Métiers qualifiés de l'industrie et de l'artisanat	1755	8.5	153	9.6	705	67.1	9.9
785	605	831	8 Conducteurs d'installations et de machines, et ouvriers de l'assemblage	893	4.3	62	7.5	310	53.2	14.4
3430	2625	3547	9 Professions élémentaires	3780	18.4	233	6.6	1204	46.7	15.3
3	2	4	0 Professions militaires	4	0.0	-	-	2	100.0	7.3
56	43	31	Non spécifié	50	0.2	19	61.3	8	19.0	3.0

L'explication des termes se trouve en pages 26 à 28.

¹⁾ Classement des groupes de professions selon la nomenclature suisse des professions (CH-ISCO-19) ou la classification internationale type des professions (International Standard Classification of Occupations, ISCO).

T8: Chômage des jeunes (15-24 ans)

Moyenne annuelle		Mai 2020		Juin 2020								
2018	2019			Effectifs	Variation par rapport				Taux CV ¹⁾		Variation en points de % par rapport	
		au mois précédent			au mois de l'année précédente							
				Nombre	absolue	relative (en %)	absolue	relative (en %)				
13227	11771	17758	Total	17317	-441	-2.5	7555	77.4	3.3	A	-0.1	1.4
			Selon la région:									
8507	7594	11834	Suisse alémanique	11545	-289	-2.4	5207	82.2	3.0	A	-	1.4
4720	4177	5924	Suisse romande et Tessin	5772	-152	-2.6	2348	68.6	4.3	A	-0.1	1.7
			Selon le sexe:									
5885	5091	7541	Femmes	7349	-192	-2.5	3143	74.7	2.9	A	-0.1	1.2
7343	6680	10217	Hommes	9968	-249	-2.4	4412	79.4	3.7	A	-0.1	1.7
			Selon la nationalité:									
8702	7621	12132	Suisses	11811	-321	-2.6	5500	87.1	2.8	A	-0.1	1.3
4525	4150	5626	Etrangers	5506	-120	-2.1	2055	59.5	5.3	A	-0.1	2.0
			Selon l'âge:									
3242	2845	3007	15-19 ans	3387	380	12.6	1035	44.0	1.9	A	0.2	0.6
9985	8926	14751	20-24 ans	13930	-821	-5.6	6520	88.0	4.0	A	-0.3	1.9
			Selon la durée écoulée:									
11196	10198	14698	1-6 mois	14012	-686	-4.7	6000	74.9
1817	1414	2853	7-12 mois	3033	180	6.3	1429	89.1
214	160	207	> 1 année	272	65	31.4	126	86.3
			Par fonctions choisies:									
7465	6703	11019	Spécialistes	10453	-566	-5.1	5220	99.8
2656	2412	3969	Auxiliaires	3690	-279	-7.0	1534	71.2
1831	1604	1640	Apprentis	1750	110	6.7	360	25.9
337	281	332	Stagiaires	359	27	8.1	108	43.0
907	744	755	Ecoliers, étudiants	1019	264	35.0	317	45.2

L'explication des termes se trouve en pages 26 à 28.

¹⁾ Coefficient de variation (CV): A=0.0-1.0%, B=1.1-2.0%, C=2.1-5.0%, D=5.1-10.0%, E=10.1-16.5%, F=16.6-25.0%, G>25%.

T9: Places vacantes annoncées

Moyenne annuelle		Mai 2020		Juin 2020							
2018	2019			Effectifs	Variation par rapport				Flux		
		au mois précédent			au mois de l'année précédente		Entrées 1)	Sorties			
		Nombre		Part (en %)	absolue	relative (en %)			absolue	relative (en %)	
23039	35830	16701	Total ²⁾	31919	100.0	15218	91.1	-5267	-14.2	28505	13287
...	...	28288	Dessaisonnalisé ³⁾	28561	...	273	1.0
			Selon le temps de travail:								
19177	29608	14430	Temps complet	27610	86.5	13180	91.3	-3018	-9.9	24552	11337
3862	6222	2271	Temps partiel	4309	13.5	2038	89.7	-2249	-34.3	3953	1950
			Selon les cantons:								
4340	5865	2418	Zurich	5303	16.6	2885	119.3	-1197	-18.4	4450	1565
1930	3553	1260	Berne	3248	10.2	1988	157.8	-523	-13.9	3110	1122
640	1313	496	Lucerne	1719	5.4	1223	246.6	452	35.7	1674	451
99	171	53	Uri	81	0.3	28	52.8	-39	-32.5	71	43
263	352	214	Schwytz	307	1.0	93	43.5	-12	-3.8	283	190
-	-	-	Obwald ⁴⁾	-	-	-	-	-	-	-	-
364	669	189	Nidwald	227	0.7	38	20.1	-515	-69.4	191	153
102	175	63	Glaris	117	0.4	54	85.7	-181	-60.7	78	24
373	453	223	Zoug	781	2.4	558	250.2	307	64.8	708	150
492	659	429	Fribourg	1102	3.5	673	156.9	423	62.3	1100	423
496	803	587	Soleure	874	2.7	287	48.9	-105	-10.7	942	655
611	1143	613	Bâle-Ville	1181	3.7	568	92.7	122	11.5	972	404
532	1030	594	Bâle-Campagne	1097	3.4	503	84.7	48	4.6	885	382
208	451	178	Schaffhouse	318	1.0	140	78.7	-154	-32.6	272	132
66	121	38	Appenzell Rh.-Ext.	72	0.2	34	89.5	-73	-50.3	61	27
23	52	11	Appenzell Rh.-Int.	24	0.1	13	118.2	-5	-17.2	23	10
1526	2518	1423	Saint-Gall	2094	6.6	671	47.2	-451	-17.7	1599	928
1232	2961	1129	Grisons	1668	5.2	539	47.7	-480	-22.3	1266	727
1921	2803	1864	Argovie	2632	8.2	768	41.2	-279	-9.6	1921	1153
673	1318	771	Thurgovie	1288	4.0	517	67.1	-54	-4.0	1490	973
780	1027	561	Tessin	1228	3.8	667	118.9	166	15.6	1072	405
3354	4248	1670	Vaud	3010	9.4	1340	80.2	-2152	-41.7	2386	1050
1069	1671	827	Valais	1590	5.0	763	92.3	-26	-1.6	1523	760
825	1167	316	Neuchâtel	896	2.8	580	183.5	-283	-24.0	761	181
780	932	641	Genève	831	2.6	190	29.6	-30	-3.5	1481	1291
343	376	133	Jura	231	0.7	98	73.7	-226	-49.5	186	88

L'explication des termes se trouve en pages 26 à 28.

¹⁾ Toutes les annonces de places vacantes à pourvoir immédiatement ou à une date ultérieure.

²⁾ Parmi les 31'919 places, 14'739 étaient soumises à l'obligation d'annonce. En raison du coronavirus et de ses répercussions, le Conseil fédéral a, par l'«ordonnance COVID-19 obligation d'annoncer les postes vacants», suspendu l'obligation en question du 27 mars 2020 au 7 juin 2020.

³⁾ On utilise le procédé de désaisonnalisation X-12. Ce procédé recalcule toute la série pour chaque nouvelle donnée, d'où les fluctuations possibles des valeurs corrigées d'un mois à l'autre. Ces valeurs apparaissent en italique. L'entrée de 14'739 places suite à l'introduction, le 1^{er} janvier 2020, de l'obligation d'annoncer les postes vacants pour certains genres de professions présentant un taux de chômage d'au moins 5% est prise en compte dans le total des places corrigé des tendances et des variations saisonnières pour le mois de juin 2020.

⁴⁾ Les nouvelles places vacantes saisies pour Obwald, sont comprises sous Nidwald depuis juillet 2009.

T10: Série chronologique chômeurs inscrits

	Janv.	Févr.	Mars	Avril	Mai	Juin	Juillet	Août	Sept.	Oct.	Nov.	Déc.	Ø
1998	182492	176548	165683	153897	142360	130779	125994	122225	117544	115513	118576	124309	139660
1999	125883	122026	114073	105912	98598	92399	90122	87487	85096	84263	86328	91041	98602
2000	92631	88702	81548	75642	69788	65962	65140	63708	62329	62953	65721	69724	71987
2001	72295	69766	65625	63032	61097	59176	60166	61079	62170	68298	77633	86027	67197
2002	93714	94472	92371	92025	90930	90705	92948	96362	101889	110197	120627	129809	100504
2003	138944	142023	141808	141624	140609	140485	141699	143672	146688	151259	156598	162835	145687
2004	168163	165979	160849	155061	148816	144103	143125	145923	146341	147911	152409	158416	153091
2005	162032	160451	155681	150671	145370	140661	139902	142359	142728	144066	146762	151764	148537
2006	154204	150099	143249	136360	129486	122837	121725	123074	121876	122765	124133	128580	131532
2007	131057	126395	117915	112829	106200	99781	99779	100757	99681	102039	104820	109012	109189
2008	111877	108457	103777	100880	95166	91477	92163	94039	95980	100471	107652	118762	101725
2009	128430	132402	134713	136709	135128	140253	145364	150831	154409	158138	163950	172740	146089
2010	175765	172999	166032	158570	151074	144473	142330	142879	140040	139365	141668	148636	151986
2011	148784	143325	134905	123448	114684	110378	109200	111687	111344	115178	121109	130662	122892
2012	134317	133154	126392	123158	118860	114868	116294	119823	120347	125536	132067	142309	125594
2013	148158	146001	138993	135851	131290	126498	128516	129956	131072	133443	139073	149437	136524
2014	153260	149259	142846	137087	130310	126632	127054	128434	129965	132397	136552	147369	136764
2015	150946	149921	145108	141131	136349	133256	133754	136983	138226	141269	148143	158629	142810
2016	163644	161417	155324	149540	144778	139127	139310	142858	142675	144531	149228	159372	149317
2017	164466	159809	152280	146327	139778	133603	133926	135578	133169	134800	137317	146654	143142
2018	149161	143930	130413	119781	109392	106579	106052	107893	106586	107315	110474	119661	118103
2019	123962	119473	112341	107298	101370	97222	97578	99552	99098	101684	106330	117277	106932
2020	121018	117822	135624	153413	155998	150289							

L'explication des termes se trouve en pages 26 à 28.

T11: Série chronologique taux de chômage ¹⁾

	Janv.	Févr.	Mars	Avril	Mai	Juin	Juillet	Août	Sept.	Oct.	Nov.	Déc.	Ø
1998	5.0	4.9	4.6	4.2	3.9	3.6	3.5	3.4	3.2	3.2	3.3	3.4	3.9
1999	3.5	3.4	3.1	2.9	2.7	2.6	2.5	2.4	2.3	2.3	2.4	2.5	2.7
2000	2.3	2.2	2.1	1.9	1.8	1.7	1.7	1.6	1.6	1.6	1.7	1.8	1.8
2001	1.8	1.8	1.7	1.6	1.5	1.5	1.5	1.5	1.6	1.7	2.0	2.2	1.7
2002	2.4	2.4	2.3	2.3	2.3	2.3	2.4	2.4	2.6	2.8	3.1	3.3	2.5
2003	3.5	3.6	3.6	3.6	3.6	3.6	3.6	3.6	3.7	3.8	4.0	4.1	3.7
2004	4.3	4.2	4.1	3.9	3.8	3.7	3.6	3.7	3.7	3.7	3.9	4.0	3.9
2005	4.1	4.1	3.9	3.8	3.7	3.6	3.5	3.6	3.6	3.7	3.7	3.8	3.8
2006	3.9	3.8	3.6	3.5	3.3	3.1	3.1	3.1	3.1	3.1	3.1	3.3	3.3
2007	3.3	3.2	3.0	2.9	2.7	2.5	2.5	2.6	2.5	2.6	2.7	2.8	2.8
2008	2.8	2.7	2.6	2.6	2.4	2.3	2.3	2.4	2.4	2.5	2.7	3.0	2.6
2009	3.3	3.4	3.4	3.5	3.4	3.6	3.7	3.8	3.9	4.0	4.2	4.4	3.7
2010	4.1	4.0	3.8	3.7	3.5	3.3	3.3	3.3	3.2	3.2	3.3	3.4	3.5
2011	3.4	3.3	3.1	2.9	2.7	2.6	2.5	2.6	2.6	2.7	2.8	3.0	2.8
2012	3.1	3.1	2.9	2.8	2.7	2.7	2.7	2.8	2.8	2.9	3.1	3.3	2.9
2013	3.4	3.4	3.2	3.1	3.0	2.9	3.0	3.0	3.0	3.1	3.2	3.5	3.2
2014	3.4	3.3	3.2	3.1	2.9	2.8	2.8	2.9	2.9	2.9	3.0	3.3	3.0
2015	3.4	3.3	3.2	3.1	3.0	3.0	3.0	3.0	3.1	3.1	3.3	3.5	3.2
2016	3.6	3.6	3.5	3.3	3.2	3.1	3.1	3.2	3.2	3.2	3.3	3.5	3.3
2017	3.5	3.4	3.3	3.2	3.0	2.9	2.9	2.9	2.9	2.9	3.0	3.2	3.1
2018	3.2	3.1	2.8	2.6	2.4	2.3	2.3	2.3	2.3	2.3	2.4	2.6	2.5
2019	2.7	2.6	2.4	2.3	2.2	2.1	2.1	2.1	2.1	2.2	2.3	2.5	2.3
2020	2.6	2.5	2.9	3.3	3.4	3.2							

L'explication des termes se trouve en pages 26 à 28.

¹⁾ Le taux de chômage définit en tant que nombre de chômeurs par rapport à la population active (y c. les diplomates et les fonctionnaires internationaux), conformément aux données du relevé structurel de l'OFS. À compter du 1^{er} janvier 2017, la base en vigueur des personnes actives = 4 636 100 personnes (pooling 2015-2017 du relevé structurel sur trois ans). De 2014 à 2016: 4 493 249 personnes (pooling 2012-2014 du relevé structurel sur trois ans). De 2010 à 2013: 4 322 899 personnes (données du relevé structurel pour l'année 2010). De 2000 à 2009: 3 946 988 personnes (recensement fédéral de la population RFP-2000). De 1990 à 1999: 3 621 716 personnes (RFP-1990).

T12: Série chronologique demandeurs d'emploi inscrits

	Janv.	Févr.	Mars	Avril	Mai	Juin	Juillet	Août	Sept.	Oct.	Nov.	Déc.	Ø
1998	249222	244901	237986	230199	221901	213117	208370	203214	199869	198003	200202	203228	217518
1999	202752	199228	191859	183055	175138	167516	162771	157526	153279	151272	152497	154154	170921
2000	152261	148127	140225	132761	125283	119828	116250	112612	110089	109806	112616	115732	124633
2001	116770	114575	110115	105857	102990	100812	100534	100552	101302	108910	120808	129849	109423
2002	138443	140581	140468	140054	139202	139715	142271	145202	151503	161105	173500	183262	149609
2003	192586	197493	199702	200654	201123	201919	203712	205636	209495	215050	222282	228245	206491
2004	232197	231361	228212	222858	216377	212588	210740	212785	213733	215504	222102	227634	220508
2005	229624	228701	224525	219020	214024	210257	208300	210114	210888	212534	216859	220999	217154
2006	221825	218394	212486	204316	196638	189892	186936	186654	184880	186149	188641	192156	197414
2007	193176	188902	180298	173806	165843	158677	157068	156235	154395	157458	161214	164838	167659
2008	166414	163744	159031	154894	148527	144546	143798	143549	145937	151390	160144	171279	154438
2009	180287	186273	191992	194726	192516	198990	204137	208568	212902	217972	226116	234359	204070
2010	236317	235667	231497	223804	215264	209270	205604	204989	202774	202675	206715	211709	215524
2011	210916	205989	197837	181041	171169	165742	162530	164070	164448	169191	177681	185706	179693
2012	187417	187315	180912	176142	170776	166437	167222	170276	170867	178532	188311	196898	178425
2013	201776	200495	194224	190367	185012	179806	181398	181129	183741	188536	196522	205802	190734
2014	208777	205934	199911	192829	184436	180689	180822	179880	183113	187715	193892	203926	191827
2015	206138	206369	204266	199346	192798	191090	190939	192669	196042	200920	210886	220209	200973
2016	222751	222888	218187	210926	206239	201131	199347	201989	203568	207512	215215	223413	211097
2017	226861	223627	217248	208357	202419	196896	195223	195334	193624	198025	204141	212018	206148
2018	213125	208617	201119	194060	185467	179777	179857	179975	178499	183446	190212	197950	191009
2019	200125	197072	189467	183549	176128	170800	171280	169849	171423	176495	182427	192955	181798
2020	194233	190399	213897	231196	232982	233454							

L'explication des termes se trouve en pages 26 à 28.

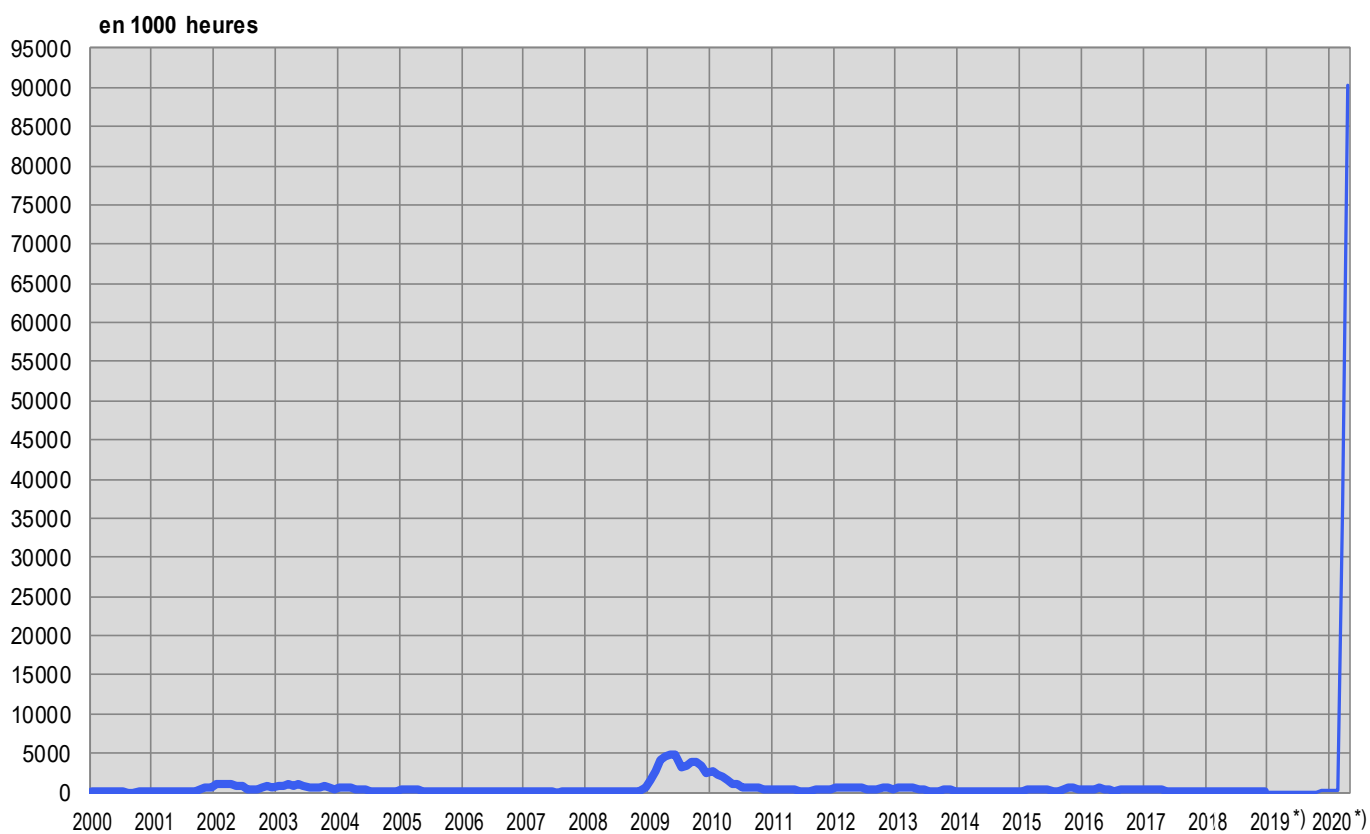
T13: Réductions de l'horaire de travail décomptées**Entreprises, travailleurs touchés et heures de travail perdues**

Caractéristiques	Avril 2020 *)	Variation par rapport à			
		Mars 2020		Avril 2019	
		absolue	en %	absolue	en %
- Entreprises	131069	33637	34.5	130999	...
- Travailleurs touchés	1077041	294605	37.7	1076166	...
- Heures de travail perdues	90185271	53510233	145.9	90141387	...

*) *en italiques* = chiffres provisoires.

(...) Les variations supérieures de plus de 200% ne sont pas publiées.

L'explication des termes se trouve en pages 26 à 28.

G8: Réduction de l'horaire de travail, heures de travail perdues décomptées

*) chiffres provisoires

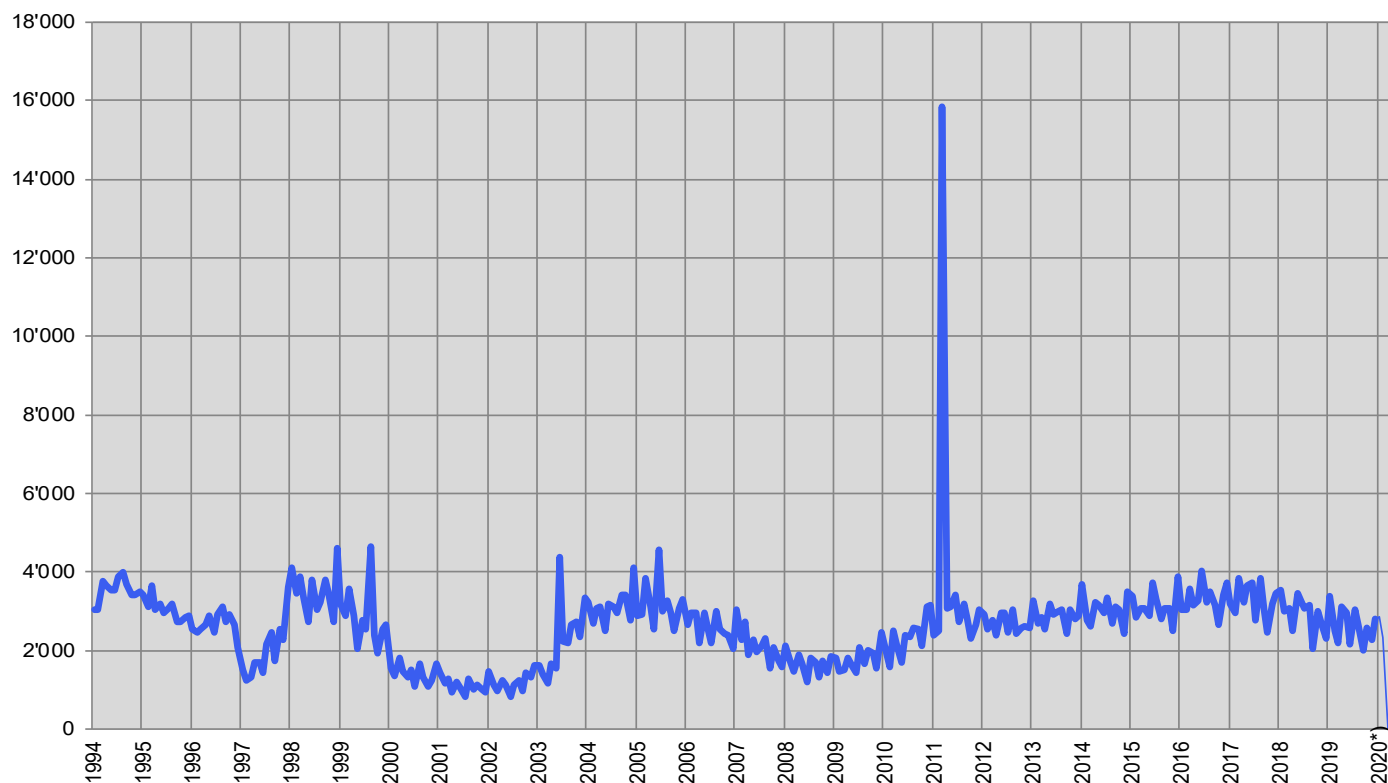
T14: Arrivées en fin de droits

	Janv.	Févr.	Mars	Avril	Mai	Juin	Juillet	Août	Sept.	Oct.	Nov.	Déc.	Ø
1999	3207	2886	3591	2877	2034	2788	2549	4648	2388	1936	2549	2671	2844
2000	1547	1365	1817	1482	1337	1494	1086	1681	1329	1097	1238	1656	1427
2001	1417	1182	1272	955	1206	1042	815	1271	1005	1111	1009	941	1102
2002	1485	1122	982	1243	1119	842	1123	1247	990	1417	1331	1610	1209
2003	1627	1384	1183	1656	1538	4395	2251	2188	2641	2732	2369	3331	2275
2004	3238	2688	3084	3117	2519	3191	3102	2963	3440	3416	2764	4111	3136
2005	2878	2939	3852	3123	2543	4583	2991	3275	2963	2499	3093	3309	3171
2006	2658	2964	2970	2187	2949	2547	2181	2985	2561	2426	2373	2030	2569
2007	3046	2286	2738	1905	2292	1971	2136	2303	1560	2093	1754	1592	2140
2008	2121	1719	1474	1894	1653	1192	1808	1715	1318	1736	1431	1851	1659
2009	1833	1488	1504	1828	1606	1428	2085	1666	2024	1914	1561	2451	1782
2010	2122	1603	2496	2166	1707	2390	2366	2573	2542	2106	3131	3143	2362
2011	2390	2487	15850	3063	3132	3406	2729	3180	2821	2306	2664	3026	3921
2012	2929	2540	2755	2402	2975	2946	2469	3021	2415	2573	2619	2592	2686
2013	3253	2714	2836	2551	3209	2925	3000	3037	2438	3021	2827	2868	2890
2014	3673	2771	2610	3219	3166	2946	3343	2677	3098	3045	2428	3501	3040
2015	3395	2851	3093	3070	2896	3716	3319	2811	3077	3088	2515	3871	3142
2016	3051	3029	3586	3162	3266	4042	3233	3509	3148	2654	3422	3709	3318
2017	3191	2973	3840	3212	3642	3721	2763	3847	3035	2478	3198	3447	3279
2018	3537	3019	3075	2513	3472	3261	3094	3144	2062	2991	2679	2310	2930
2019	3382	2516	2209	3125	2964	2157	3053	2665	2022	2573	2259	2798	2644
* 2020	<i>2873</i>	<i>2320</i>	<i>21</i>	<i>54</i>									

*) en italiques = chiffres provisoires.

L'explication des termes se trouve en pages 26 à 28.

Sur le total des personnes arrivées en fin de droits dans le courant du mois de avril à fin juin, 24 ou 44% avaient retrouvé un emploi et 21 ou 39% étaient toujours inscrites à un ORP. Ces dernières restent donc enregistrées comme demandeurs d'emploi ou chômeurs et continuent de bénéficier des services des ORP. Elles peuvent également participer aux mesures de marché du travail proposées. 9 personnes arrivées en fin de droits (17%) n'étaient plus inscrites à un ORP (il n'est pas possible de les enregistrer ultérieurement comme ayant retrouvé du travail ou s'étant retirées du marché du travail).

G9: Arrivées en fin de droits

*) chiffres provisoires

EXPLICATIONS

Chômeurs inscrits	Personnes annoncées auprès des offices régionaux de placement, qui n'ont pas d'emploi et sont immédiatement disponibles en vue d'un placement. Peu importe qu'elles touchent, ou non, une indemnité de chômage. Les chômeurs complets cherchent un poste à plein temps; les chômeurs partiels , un poste à temps partiel.
Demandeurs d'emploi inscrits	Tous les demandeurs d'emploi, chômeurs et non-chômeurs, qui sont inscrits aux offices régionaux de placement et cherchent un emploi.
Demandeurs d'emploi inscrits non-chômeurs	Demandeurs d'emploi qui sont inscrits aux offices régionaux de placement cependant qui, à la différence des chômeurs, ne sont pas immédiatement disponibles pour placement ou ont un emploi. Le nombre de demandeurs d'emploi non-chômeurs correspond à la différence entre le nombre des demandeurs d'emploi enregistrés et celui des chômeurs. Ils sont classés dans les quatre sous-catégories suivantes: nombre de personnes en programme d'emploi temporaire, en programme de reconversion et de perfectionnement, en gain intermédiaire et autres demandeurs d'emploi non-chômeurs.
Programmes d'emploi temporaire (PET)	Programmes financés par l'assurance-chômage dans le but de faciliter l'intégration ou la réinsertion professionnelles des assurés. Ils permettent aux participants de conserver leurs qualifications professionnelles et de développer de nouvelles aptitudes. L'emploi temporaire peut également prendre la forme de stages pratiques dans des entreprises ou dans l'administration ou de semestres de motivation pour les jeunes sortant de l'école.
Reconversion / perfectionnement	Le but des mesures de reconversion et de perfectionnement (cours) est d'améliorer rapidement et sensiblement l'aptitude au placement de l'assuré sur le marché du travail. La mesure peut également prendre la forme de stage de formation dans une entreprise ou dans le cadre d'une entreprise d'entraînement. Conformément à l'art. 60, al. 4, de la loi sur l'assurance-chômage, les demandeurs d'emploi non-chômeurs en mesure de reconversion ou de perfectionnement ne sont pas apte au placement pendant la durée de ladite mesure. Ils sont recensés dans le tableau 2c de la statistique des chômeurs. En revanche, les demandeurs d'emploi chômeurs en mesure de reconversion ou de perfectionnement doivent immédiatement abandonner la mesure si un emploi leur est proposé. Le nombre de ces personnes figure au bas de la page 6.
Gain intermédiaire	Est réputé gain intermédiaire tout gain que le bénéficiaire de l'assurance-chômage retire d'une activité salariée ou indépendante exercée pendant une période de contrôle dans le but d'éviter ou de diminuer le chômage.
Autres demandeurs d'emploi non-chômeurs	Entrent dans cette catégorie les bénéficiaires d'allocations d'initiation au travail, de la contribution aux frais de déplacement quotidien et aux frais de déplacement et de séjour hebdomadaires, des prestations au titre de l'encouragement d'une activité indépendante, les demandeurs d'emploi qui ne sont pas disponibles immédiatement pour placement pour cause de maladie, de service militaire ou d'autres motifs, les personnes licenciées qui restent encore parties à un rapport de travail jusqu'à l'expiration du délai de congé.
Aptitude au placement	Le chômeur est apte au placement lorsqu'il est prêt, en mesure et en droit d'accepter un travail convenable.
Effectifs	Nombre durant le jour de référence. Le dernier jour du mois sert de jour de référence.
Entrées / Sorties	Les entrées donnent la somme des nouvelles inscriptions au chômage avec le statut de 'chômeur' plus les passages du statut de 'non-chômeur' à celui de 'chômeurs'. Inversement, les sorties se composent des désinscriptions de chômeurs et des passages du statut de 'chômeur' à celui de 'non-chômeur'. En outre, au niveau national, d'autres flux sont également mesurables et démontrables (entrées et sorties des agrégats demandeurs d'emploi, non-chômeurs, sous-agrégats non-chômeurs, emplois vacants).
Désaisonnalisation	Méthode permettant d'éliminer la composante saisonnière d'une série chronologique. Le procédé X-12 utilisé ici recalcule toute la série pour chaque nouvelle donnée, d'où les fluctuations possibles des valeurs corrigées d'un mois à l'autre.
Age	Différence entre le jour de référence (dernier jour du mois) et la date de naissance (année et mois) de la personne concernée. La formation des classes se fait par étapes tous les cinq ans.
Chômage des jeunes	Chômeurs de 15 à 24 ans.
Durée écoulée	Différence entre la date de référence et la date d'inscription, déduction faite des périodes non considérées comme du chômage (programme d'occupation, gain intermédiaire, etc.).

Situation	<p>Auparavant actif: fin de l'activité professionnelle non antérieure de plus de 6 mois à l'inscription à l'office régional de placement.</p> <p>Premier emploi: vient de terminer sa formation (les apprentis sont considérés comme auparavant actifs).</p> <p>Reprise d'emploi: après interruption d'activité de 6 mois au moins.</p> <p>Recyclage, perfectionnement: chômeurs aptes au placement en cours de reconversion ou de perfectionnement.</p>
Taux de chômage	Nombre de chômeurs inscrits le jour de référence (dernier jour du mois) divisé par le nombre de personnes actives (depuis le 1 ^{er} janvier 2017: 4'636'100 personnes) selon le cumul des échantillons (pooling) sur la période de 2015 à 2017 des données du relevé structurel qui concernent la vie active de la population, multiplié par 100.
Personnes actives	<p>Personnes actives occupées (au moins une heure par semaine) ou sans emploi.</p> <p>Le taux de chômage est calculé en prenant comme dénominateur le nombre de personnes actives. Ventilé par régions, cantons, nationalités, classes d'âge et selon le sexe, le nombre de personnes actives influence divers tableaux de la statistique du marché du travail du SECO. Exception: pour les branches économiques et les professions, le taux de chômage n'est pas calculé sur la base du nombre de personnes actives, mais du nombre de personnes actives occupées.</p> <p>Depuis 2010, l'Office fédéral de la statistique (OFS) recense chaque année le nombre de personnes actives au moyen d'un échantillonnage dans le cadre du relevé structurel sur la vie active de la population. La réalisation d'un relevé structurel annuel permet de cumuler les résultats sur une période de plusieurs années (pooling). L'intérêt de cette façon de procéder est de disposer de données plus larges dans le domaine des personnes actives. Le SECO procède au calcul du taux de chômage à partir du 1er janvier 2017 sur la base du nombre de personnes actives déterminé dans le cadre d'un 'pooling' sur la période de 2015 à 2017 à partir de données du relevé structurel.</p> <p>Se fonder sur la méthode d'échantillonnage permet une adaptation plus régulière du dénominateur du taux de chômage que la méthode utilisée auparavant et reposant sur le recensement de la population (enquête exhaustive effectuée tous les dix ans). Le nombre de personnes actives sur lequel se base le SECO englobe également les diplomates et les fonctionnaires internationaux résidant en Suisse</p> <p>(Avant le 31 décembre 1999, le taux de chômage était calculé sur la base du nombre de personnes exerçant une activité lucrative de six heures hebdomadaires au moins. Cette base de calcul n'est plus disponible).</p>
Coefficients de variation des personnes actives	<p>Le coefficient de variation (CV) est une mesure de la dispersion relative, utilisée pour décrire la précision d'une valeur estimative. Il se calcule comme le rapport entre l'écart-type d'une distribution d'échantillonnage et la moyenne de cette distribution, multiplié par 100. (Le coefficient de variation décrit donc l'écart-type relatif d'une distribution d'échantillonnage, permettant ainsi de comparer la dispersion des valeurs mesurées lors de distributions avec des moyennes différentes).</p> <p>S'agissant du taux de chômage, le coefficient de variation permet au SECO de recourir à des lettres pour caractériser l'exactitude du nombre de personnes actives (du dénominateur relatif au taux de chômage): la lettre «A» indique que la valeur publiée peut diverger de la valeur réelle de 0,0 à 1,0 %, «B» de 1,1 à 2,0 %, «C» de 2,1 à 5,0 %, «D» de 5,1 à 10,0 %. Les taux de chômage dont le coefficient de variation des personnes actives présente un écart de plus de 10 % ne sont pas publiés..</p>
Branches économiques	Systématique selon NOGA-2008 (Nomenclature Générale des Activités économiques).
Groupes de professions	Classement selon la nomenclature suisse des professions CH-ISCO-19. Attribution à la dernière activité exercée.
Fonctions exercées	<p>Indépendant: propriétaire d'entreprise ou membre d'une société collective ou en commandite.</p> <p>Cadre: exerce des tâches de direction, coordination ou contrôle.</p> <p>Spécialiste: exécute des tâches complexes et sous sa responsabilité.</p> <p>Auxiliaire: exécute des tâches simples et ne nécessitant pas de formation élémentaire.</p> <p>Apprenti: fin ou rupture d'un apprentissage ou d'une formation élémentaire.</p> <p>Stagiaire: Personne au terme de la scolarité obligatoire ou d'une formation en Haute école disposant d'une brève expérience pratique dans un métier (en général 3 à 6 mois).</p> <p>Ecolier, étudiant: fin ou rupture d'une formation dans un établissement d'enseignement.</p> <p>Travailleur à domicile: effectue des travaux à la maison pour le compte d'une entreprise.</p>
Chômeurs de longue durée	Personnes au chômage depuis plus d'une année.
Places vacantes annoncées	Les places vacantes sont annoncées volontairement aux offices régionaux de placement qui gèrent les registres correspondants. Depuis le mois de juin 2009, une place vacante annoncée n'est plus automati-

quement retirée une fois sa date de validité passée: désormais, le conseiller ORP dispose d'un mois supplémentaire, une fois la date de validité atteinte, pour décider si la place vacante est définitivement retirée ou si la date de validité est prolongée. Dans ce dernier cas de figure, la place vacante reste dans l'effectif.

Temps de travail

Plein temps: 90% ou plus du temps de travail habituel.

Temps partiel: moins de 90% de ce temps.

Missing Values

Dans certains tableaux des valeurs manquent ce qui fait que le total indiqué ne correspond pas à la somme des valeurs.

...

Donnée non connue, sans objet ou non mentionnée pour des raisons statistiques.

-

Valeur nulle.

Définition de la notion de fin de droits

Un chômeur en fin de droits est un chômeur qui a épuisé son droit maximum aux indemnités journalières ou dont le droit aux indemnités journalières s'est éteint à l'expiration du délai-cadre de deux ans sans qu'il n'ait pu ouvrir un nouveau délai-cadre d'indemnisation. Le chômeur arrive en fin de droits dans le mois au cours duquel il a touché sa dernière indemnité journalière.

Le nombre maximum d'indemnités journalières dépend de la durée de cotisation et de l'âge.

La réglementation est la suivante depuis le 1er avril 2011:

- Ont droit à 260 indemnités journalières au maximum, les personnes dont la période de cotisation à l'assurance-chômage est de douze mois au moins tout en étant inférieure à 18 mois au cours des deux années précédant le chômage.
- Les personnes dont la durée de cotisation est supérieure à 18 mois ont droit à 400 indemnités journalières.
- Ont droit à 520 indemnités journalières, les personnes qui ont cotisé au moins 22 mois et ont plus de 55 ans ou bénéficient d'une rente-invalidité correspondant à un taux d'invalidité d'au moins 40 %.
- Les personnes jusqu'à 25 ans qui n'ont pas de charge d'entretien envers des tiers et dont la durée de cotisation est d'au moins douze mois ont droit au maximum à 200 indemnités journalières.
- Les personnes qui sont libérées des conditions relatives à la période de cotisation peuvent toucher au maximum 90 indemnités journalières.
- Les personnes qui ont ouvert un délai-cadre dans les quatre ans qui précèdent l'âge de la retraite AVS peuvent toucher 120 indemnités journalières supplémentaires.

Les conditions relatives au nombre maximum d'indemnités journalières étaient les suivantes entre le 1^{er} juillet 2003 et le 31 mars 2011:

- Avait droit à 400 indemnités journalières l'assuré qui avait payé des cotisations à l'assurance-chômage pendant douze mois au moins
- Celui qui justifiait d'une période de cotisation de 18 mois et qui était âgé de plus de 55 ans ou touchait une rente de l'assurance-invalidité ou de l'assurance-accidents avait droit à 520 indemnités journalières.
- Les personnes qui avaient ouvert un délai-cadre dans les quatre ans qui précèdent l'âge de la retraite AVS pouvaient toucher 120 indemnités journalières supplémentaires.
- Celui qui était libéré des conditions relatives à la période de cotisation avait droit à 260 indemnités journalières au plus.
- Les personnes qui avaient droit à 400 indemnités journalières pouvaient toucher 120 indemnités journalières supplémentaires lorsque le taux de chômage des six derniers mois était supérieur à 5 % dans leur canton ou leur région de domicile. Le canton devait alors prendre en charge 20 % des coûts de ces indemnités supplémentaires.

Entre janvier 1997 et juin 2003, il suffisait d'avoir cotisé pendant six mois durant les deux ans qui précédaient le chômage pour ouvrir un délai-cadre d'indemnisation de deux ans. La plupart des assurés avaient droit à 520 indemnités journalières.

Avant 1997, le nombre d'indemnités journalières versées par l'assurance-chômage dépendait de la période de cotisation: six mois de cotisation donnaient droit à 170 indemnités journalières, douze mois à 250 et 18 mois à 400.

Pour des raisons pratiques liées aux versements, les données des caisses de chômage sur le nombre de chômeurs arrivés en fin de droits dans un mois donné ne sont disponibles qu'avec un décalage de deux mois.

Réductions de l'horaire de travail décomptées

On entend par là la réduction temporaire de l'horaire de travail ou la mise en disponibilité totale temporaire de travailleurs assortie normalement d'une réduction de salaire correspondante sous maintien du contrat de travail. Sont également considérés comme réductions de l'horaire de travail les arrêts de travail dus à des mesures prises par l'autorité ou d'autres circonstances indépendantes de la volonté de l'employeur. Un secteur d'exploitation peut, dans des cas particuliers, être assimilé à une entreprise. L'introduction de réductions de l'horaire de travail dans l'entreprise doit viser à pallier un recul temporaire des activités et à préserver des emplois. L'indemnité en cas de réduction de l'horaire de travail offre ainsi aux employeurs une alternative aux licenciements.

La statistique recense les réductions de l'horaire de travail décomptées et indemnisées par les caisses. Pour des raisons d'ordre pratique liées au versement des indemnités, les données des caisses de chômage sur les réductions de l'horaire de travail décomptées ne sont disponibles qu'après un délai de deux mois.