



Schweizerische Eidgenossenschaft
Confédération suisse
Confederazione Svizzera
Confederaziun svizra

Département fédéral de l'économie,
de la formation et de la recherche DEFR
Secrétariat d'Etat à l'économie SECO

La situation sur le marché du travail

en mai 2020

9 juin 2020

Publication:

Schweizerische Eidgenossenschaft
Confédération suisse
Confederazione Svizzera
Confederaziun svizra

Secrétariat d'Etat à l'économie SECO

Direction du travail

Holzikofenweg 36

CH-3003 Berne

Tél. ++41 58 462 56 56

Fax ++41 58 462 56 00

www.seco.admin.ch

Courriel: info@seco.admin.ch

Périodicité:

„La situation sur le marché du travail“
paraît chaque mois en français, en allemand et en italien

ABONNEMENTS:

Secrétariat d'Etat à l'économie SECO

Direction du travail

Statistiques et analyses du marché du travail

Holzikofenweg 36

CH-3003 Berne

Tél. ++41 58 480 62 73 / ++41 58 480 62 70

PRIX DE L'ABONNEMENT:

Suisse: Fr. 60.-- par an

étranger: Fr. 84.-- par an

Internet:

www.seco.admin.ch

www.travail.swiss

www.amstat.ch (Statistiques et analyses du marché du travail)



TABLE DES MATIERES

BREF APERCU

Aperçu des chiffres	5
---------------------	---

TABLEAUX ET GRAPHIQUES

T1a: Chômeurs inscrits	6
T1b: Taux de chômage	7
G1: Chômeurs inscrits, selon le sexe, la nationalité et la durée	7
T2a: Chômeurs inscrits selon les cantons	8
T2b: Taux de chômage selon les cantons	9
T2c: Demandeurs d'emploi inscrits selon les cantons	10
G2: Part des demandeurs d'emploi inscrits non-chômeurs	12
G3: Demandeurs d'emploi et chômeurs inscrits	13
G4: Part des chômeurs de longue durée au total des chômeurs	13
G5: Taux de chômage par canton	14
G6: Taux de chômage par canton	14
T3: Chômeurs inscrits selon les branches économiques	15
T4a: Chômeurs inscrits selon les grands groupes de professions	16
T4b: Chômeurs inscrits selon les degrés de formation	16
T5: Chômeurs inscrits selon les classes d'âge	17
T6: Chômeurs inscrits selon la dernière fonction exercée	18
G7: Chômeurs inscrits selon la dernière fonction exercée	18
T7: Chômeurs de longue durée	19
T8: Chômage des jeunes (15-24 ans)	20
T9: Places vacantes annoncées	21
T10: Série chronologique chômeurs inscrits	22
T11: Série chronologique taux de chômage	22
T12: Série chronologique demandeurs d'emploi inscrits	23
T13: Réductions de l'horaire de travail décomptées	24
G8: Réduction de l'horaire de travail, heures de travail perdues décomptées	24
T14: Arrivées en fin de droits	25
G9: Arrivées en fin de droits	25

EXPLICATIONS	26
--------------	----

Les chômeurs inscrits en mai 2020

Selon les relevés du Secrétariat d'Etat à l'économie (SECO), à fin mai 2020, 155'998 personnes étaient inscrites au chômage auprès des offices régionaux de placement (ORP), soit 2'585 de plus que le mois précédent. Le taux de chômage a augmenté, passant de 3,3% en avril 2020 à 3,4% pendant le mois sous revue. Le chômage a augmenté de 54'628 personnes (+53,9%) par rapport au mois correspondant de l'année précédente.

Le chômage des jeunes en mai 2020

Le chômage des jeunes (de 15 à 24 ans) a augmenté de 567 personnes (+3,3%), passant à 17'758. Par rapport au même mois de l'année précédente, il a augmenté de 7'709 personnes (+76,7%).

Chômeurs de 50-64 ans en mai 2020

Le nombre des chômeurs de 50-64 ans a augmenté de 654 personnes (+1,6%) pour s'établir à 40'890 personnes. Par rapport au même mois de l'année précédente, cela correspond à une augmentation de 11'811 personnes (+40,6%).

Demandeurs d'emploi en mai 2020

L'ensemble des demandeurs d'emploi inscrits se chiffre à 232'982 personnes, soit 1'786 de plus que le mois précédent et 56'854 (+32,3%) de plus qu'au même mois de l'année précédente.

Places vacantes annoncées en mai 2020

Le 1^{er} juillet 2018, l'obligation d'annoncer les postes vacants pour les genres de professions dont le taux de chômage national atteint au moins 8% a été introduite dans toute la Suisse; depuis le 1^{er} janvier 2020, cette valeur seuil est passée à 5%. Il a diminué de 1'714 en mai, passant à 16'701. Parmi ces 16'701 places, 1'547 étaient soumises à l'obligation d'annonce. En raison du coronavirus et de ses répercussions, le Conseil fédéral a, par l'«ordonnance COVID-19 obligation d'annoncer les postes vacants», suspendu l'obligation en question du 27 mars 2020 au 7 juin 2020.

Réductions de l'horaire de travail décomptées en mars 2020

En mars 2020, les réductions de l'horaire de travail (chômage partiel) ont touché 782'436 personnes, soit 778'388 de plus que le mois précédent. Le nombre d'entreprises ayant eu recours à de telles mesures a augmenté de 97'205 unités, passant à 97'432, celui des heures de travail perdues de 36'477'125 unités, pour s'établir à 36'675'038 heures. L'année précédente à la même époque (mars 2019), le chômage partiel avait sévi dans 66 entreprises, touchant 706 personnes et entraînant la perte de 46'157 heures de travail.

Personnes arrivées en fin de droits en mars 2020

D'après les données provisoires des caisses de chômage, le nombre des personnes qui avaient épuisé leur droit à l'indemnité de chômage pendant le mois de mars 2020 se montait à 23 personnes. Pendant la durée de validité de l'ordonnance COVID-19 assurance-chômage, tous les ayants droit peuvent percevoir 120 indemnités journalières de plus au maximum.

Aperçu des chiffres

CHÔMAGE	Mai 2020	Avril 2020	Mai 2019	Variation par rapport			
				au mois préc. absolue en %		à l'année préc. absolue en %	
- Chômeurs inscrits	155'998	153'413	101'370	2'585	1.7	54'628	53.9
- Taux de chômage	3.4%	3.3%	2.2%	...	0.1 *)	...	1.2 *)
- Jeunes chômeurs **)	17'758	17'191	10'049	567	3.3	7'709	76.7
- Taux de chômage des jeunes	3.4%	3.3%	1.9%	...	0.1 *)	...	1.5 *)
- Chômeurs 50-64 ans	40'890	40'236	29'079	654	1.6	11'811	40.6
- Taux de chômage des 50-64 ans	3.0%	3.0%	2.2%	...	- *)	...	0.8 *)
- Chômeurs de longue durée	18'771	17'110	14'346	1'661	9.7	4'425	30.8
- Demandeurs d'emploi	232'982	231'196	176'128	1'786	0.8	56'854	32.3
PLACES VACANTES ANNONCÉES	16'701	18'415	37'390	-1'714	-9.3	-20'689	-55.3

*) en points de pourcentage

**) 15 à 24 ans

Depuis 1991, la Suisse possède parallèlement aux statistiques du SECO sur le chômage, d'autres statistiques portant sur la population sans activité lucrative: l'Enquête suisse sur la population active (ESPA) de l'Office fédéral de la statistique (OFS). Basées sur les directives du Bureau international du travail (BIT/ILO/IAA) et d'EUROSTAT, ces dernières sont utilisées pour les comparaisons internationales. Les méthodes de récolte des données des deux statistiques sont différentes. Contrairement au SECO (recensement mensuel exhaustif des chômeurs inscrits auprès des ORP), l'OFS s'appuie sur des récoltes d'échantillons effectuées chaque trimestre via des interviews par téléphone et des extrapolations. Si chacune de ces deux méthodes de récolte mène à des résultats différents, les conclusions issues des deux statistiques se complètent.

T1a: Chômeurs inscrits

Moyenne annuelle		Avril 2020		Mai 2020							
2018	2019			Effectifs	Variation par rapport				Flux		
		au mois précédent			au mois de l'année précédente		Entrées	Sorties			
		Nombre		Part (en %)	absolue	relative (en %)			absolue	relative (en %)	
118103	106932	153413	Total	155998	100.0	2585	1.7	54628	53.9	31267	28682
...	...	145619	Désaisonnalisé ¹⁾	159925	...	14306	9.8
			Selon la région:								
71993	64634	93993	Suisse alémanique	96547	61.9	2554	2.7	34505	55.6	20561	18019
46110	42298	59420	Suisse romande et Tessin	59451	38.1	31	0.1	20123	51.2	10706	10663
			Selon le sexe:								
52714	46887	66635	Femmes	68551	43.9	1916	2.9	23412	51.9	13705	11789
65389	60045	86778	Hommes	87447	56.1	669	0.8	31216	55.5	17562	16893
			Selon la nationalité:								
63339	56461	80180	Suisses	82283	52.7	2103	2.6	28433	52.8	17030	14942
54764	50471	73233	Etrangers	73715	47.3	482	0.7	26195	55.1	14237	13740
			Selon l'âge: ²⁾								
13227	11771	17191	15-24 ans	17758	11.4	567	3.3	7709	76.7	4999	4160
71825	65007	95862	25-49 ans	97239	62.3	1377	1.4	35093	56.5	19252	17891
32957	30071	40236	50-64 ans	40890	26.2	654	1.6	11811	40.6	7008	6506
			Selon le temps de travail:								
97909	88583	127843	Plein temps	129545	83.0	1702	1.3	45810	54.7	26187	24457
20194	18349	25570	Temps partiel	26453	17.0	883	3.5	8818	50.0	5080	4225
			Selon la durée écoulée:								
72872	68815	105762	1-6 mois	101991	65.4	-3771	-3.6	38941	61.8
27288	23916	30541	7-12 mois	35236	22.6	4695	15.4	11262	47.0
17943	14201	17110	> 1 année	18771	12.0	1661	9.7	4425	30.8
			Selon la situation:								
112650	100495	146139	Auparavant actif	148450	95.2	2311	1.6	53116	55.7
2954	3115	3477	Premier emploi	3684	2.4	207	6.0	961	35.3
2499	3322	3797	Reprise d'emploi	3864	2.5	67	1.8	551	16.6

L'explication des termes se trouve en pages 26 à 28.

¹⁾ Méthode permettant d'éliminer la composante saisonnière d'une série chronologique. Le procédé X-12 utilisé ici recalcule toute la série pour chaque nouvelle donnée, d'où les fluctuations possibles des valeurs corrigées d'un mois à l'autre. Ces valeurs apparaissent en italique.

²⁾ 65 ans et plus: 111 chômeurs en mai 2020.

3400 des 155998 personnes au chômage ont participé à une mesure de reconversion ou de perfectionnement.

T1b: Taux de chômage

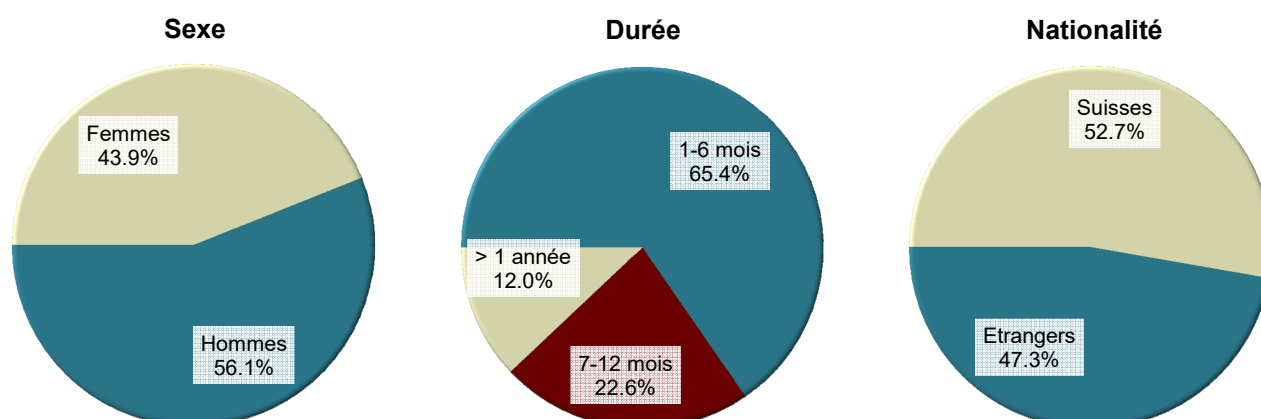
Moyenne annuelle		Avril 2020		Mai 2020		
2018	2019			Taux	CV ¹⁾	Variation en points de % par rapport
Taux					au mois précédent	au mois de l'année préc.
2.5	2.3	3.3	Total	3.4 A	0.1	1.2
...	...	3.1	Désaisonnalisé²⁾	3.4 A	0.3	...
			Selon la région:			
2.2	1.9	2.8	Suisse alémanique	2.9 A	0.1	1.0
3.5	3.2	4.5	Suisse romande et Tessin	4.5 A	-	1.5
			Selon le sexe:			
2.5	2.2	3.1	Femmes	3.2 A	0.1	1.1
2.6	2.4	3.5	Hommes	3.5 A	-	1.2
			Selon la nationalité:			
1.9	1.7	2.4	Suisses	2.4 A	-	0.8
4.4	4.0	5.8	Etrangers	5.9 A	0.1	2.1
			Selon l'âge:			
2.5	2.2	3.3	15-24 ans	3.4 A	0.1	1.5
2.7	2.5	3.6	25-49 ans	3.7 A	0.1	1.4
2.4	2.2	3.0	50-64 ans	3.0 A	-	0.8

L'explication des termes se trouve en pages 26 à 28.

¹⁾ Coefficient de variation (CV): A=0.0-1.0%, B=1.1-2.0%, C=2.1-5.0%, D=5.1-10.0%, E=10.1-16.5%, F=16.6-25.0%, G>25%.

²⁾ Méthode permettant d'éliminer la composante saisonnière d'une série chronologique. Le procédé X-12 utilisé ici recalcule toute la série pour chaque nouvelle donnée, d'où les fluctuations possibles des valeurs corrigées d'un mois à l'autre. Ces valeurs apparaissent en italique.

G1: Chômeurs inscrits, selon le sexe, la nationalité et la durée mai 2020



T2a: Chômeurs inscrits selon les cantons

Moyenne annuelle		Avril 2020		Mai 2020							
2018	2019			Effectifs	Variation par rapport				Flux		
Effectifs		au mois précédent			au mois de l'année précédente		Entrées	Sorties			
Nombre	Part (en %)			absolue	relative (en %)	absolue			relative (en %)		
118103	106932	153413	Total	155998	100.0	2585	1.7	54628	53.9	31267	28682
21793	18228	26599	Zurich	27356	17.5	757	2.8	9981	57.4	5556	4811
10764	10205	14509	Berne	14974	9.6	465	3.2	5401	56.4	2926	2461
3983	3767	5376	Lucerne	5601	3.6	225	4.2	1948	53.3	1397	1178
152	212	367	Uri	355	0.2	-12	-3.3	162	83.9	90	98
1215	998	1417	Schwytz	1420	0.9	3	0.2	465	48.7	382	378
150	156	297	Obwald	315	0.2	18	6.1	172	120.3	105	86
242	207	406	Nidwald	400	0.3	-6	-1.5	210	110.5	104	110
379	313	484	Glaris	531	0.3	47	9.7	210	65.4	123	74
1486	1365	1785	Zoug	1869	1.2	84	4.7	556	42.3	446	358
4455	4266	5959	Fribourg	5928	3.8	-31	-0.5	2071	53.7	1220	1246
3349	2827	4304	Soleure	4446	2.9	142	3.3	1836	70.3	1074	945
3362	3079	3974	Bâle-Ville	4114	2.6	140	3.5	1101	36.5	697	555
3362	2777	3944	Bâle-Campagne	4043	2.6	99	2.5	1319	48.4	828	730
1367	1252	1552	Schaffhouse	1594	1.0	42	2.7	428	36.7	328	289
461	486	668	Appenzell Rh.-Ext.	672	0.4	4	0.6	211	45.8	131	125
88	96	114	Appenzell Rh.-Int.	108	0.1	-6	-5.3	12	12.5	17	22
5532	5137	7486	Saint-Gall	7710	4.9	224	3.0	2739	55.1	1834	1616
1476	1272	3772	Grisons	3620	2.3	-152	-4.0	2188	152.8	801	939
9735	9328	12865	Argovie	13291	8.5	426	3.3	4169	45.7	2772	2348
3097	2927	4074	Thurgovie	4128	2.6	54	1.3	1397	51.2	950	896
4953	4773	6893	Tessin	6616	4.2	-277	-4.0	2319	54.0	1199	1469
15081	14145	20415	Vaud	20361	13.1	-54	-0.3	7379	56.8	3301	3355
5388	4851	7961	Valais	7875	5.0	-86	-1.1	3598	84.1	2005	2092
4233	3268	4216	Neuchâtel	4336	2.8	120	2.8	1278	41.8	650	526
10633	9754	12392	Genève	12731	8.2	339	2.7	2996	30.8	2040	1700
1366	1242	1584	Jura	1604	1.0	20	1.3	482	43.0	291	275

L'explication des termes se trouve en pages 26 à 28.

T2b: Taux de chômage selon les cantons

Moyenne annuelle		Avril 2020		Mai 2020		
2018	2019			Taux	CV ¹⁾	Variation en points de % par rapport
		au mois précédent				
2.5	2.3	3.3		Total	3.4 A	0.1
2.5	2.1	3.1	Zurich	3.2 A	0.1	1.2
1.9	1.8	2.5	Berne	2.6 A	0.1	0.9
1.7	1.6	2.3	Lucerne	2.4 A	0.1	0.8
0.8	1.1	1.8	Uri	1.8 C	-	0.8
1.3	1.1	1.6	Schwytz	1.6 A	-	0.5
0.7	0.7	1.4	Obwald	1.5 B	0.1	0.8
1.0	0.8	1.6	Nidwald	1.6 B	-	0.8
1.7	1.4	2.1	Glaris	2.3 B	0.2	0.9
2.1	1.9	2.5	Zoug	2.7 B	0.2	0.8
2.6	2.5	3.4	Fribourg	3.4 A	-	1.2
2.2	1.9	2.9	Soleure	3.0 A	0.1	1.3
3.3	3.0	3.8	Bâle-Ville	4.0 A	0.2	1.1
2.2	1.9	2.6	Bâle-Campagne	2.7 A	0.1	0.9
3.2	2.9	3.6	Schaffhouse	3.7 B	0.1	1.0
1.5	1.6	2.2	Appenzell Rh.-Ext.	2.2 B	-	0.7
1.0	1.1	1.3	Appenzell Rh.-Int.	1.2 C	-0.1	0.1
2.0	1.8	2.7	Saint-Gall	2.8 A	0.1	1.0
1.3	1.1	3.4	Grisons	3.3 A	-0.1	2.0
2.6	2.5	3.4	Argovie	3.5 A	0.1	1.1
2.0	1.9	2.6	Thurgovie	2.7 A	0.1	0.9
2.9	2.8	4.0	Tessin	3.9 A	-0.1	1.4
3.6	3.4	4.9	Vaud	4.9 A	-	1.8
3.0	2.7	4.5	Valais	4.4 A	-0.1	2.0
4.5	3.5	4.5	Neuchâtel	4.7 A	0.2	1.4
4.3	3.9	5.0	Genève	5.2 A	0.2	1.3
3.8	3.4	4.4	Jura	4.4 B	-	1.3

L'explication des termes se trouve en pages 26 à 28.

¹⁾ Coefficient de variation (CV): A=0.0-1.0%, B=1.1-2.0%, C=2.1-5.0%, D=5.1-10.0%, E=10.1-16.5%, F=16.6-25.0%, G>25%.

Si l'on ne tenait pas compte de l'influence de l'aide aux chômeurs et de l'aide sociale versées par les cantons, le taux de chômage des cantons suivants serait plus bas (pp = point de pourcentage):

VD (-0.5 pp), GE (-0.3 pp), ZG (-0.1 pp), SH (-0.1 pp), TI (-0.1 pp), NE (-0.1 pp).

T2c: Demandeurs d'emploi inscrits selon les cantons

Moyenne annuelle		Avril 2020		Mai 2020					
2018	2019			Effectifs		Variation par rapport			
Effectifs				Nombre	Part (en %)	au mois précédent		au mois de l'année précédente	
						absolue	relative (en %)	absolue	relative (en %)
191009	181798	231196	Total	232982	100.0	1786	0.8	56854	32.3
33044	30734	40504	Zurich	41025	17.6	521	1.3	10926	36.3
17498	16719	21515	Berne	21965	9.4	450	2.1	5967	37.3
6880	6658	8395	Lucerne	8480	3.6	85	1.0	1949	29.8
302	380	604	Uri	579	0.2	-25	-4.1	230	65.9
2192	2016	2526	Schwytz	2499	1.1	-27	-1.1	522	26.4
290	298	466	Obwald	457	0.2	-9	-1.9	184	67.4
451	400	601	Nidwald	601	0.3	-	-	239	66.0
676	603	806	Glaris	853	0.4	47	5.8	257	43.1
2499	2307	2795	Zoug	2881	1.2	86	3.1	645	28.8
7787	7488	9389	Fribourg	9422	4.0	33	0.4	2380	33.8
6180	5718	7049	Soleure	7251	3.1	202	2.9	1671	29.9
5186	4857	5927	Bâle-Ville	6080	2.6	153	2.6	1232	25.4
5596	5205	6268	Bâle-Campagne	6372	2.7	104	1.7	1181	22.8
2458	2471	2817	Schaffhouse	2825	1.2	8	0.3	466	19.8
804	829	1012	Appenzell Rh.-Ext.	1042	0.4	30	3.0	238	29.6
127	142	159	Appenzell Rh.-Int.	149	0.1	-10	-6.3	13	9.6
9841	9719	12666	Saint-Gall	12859	5.5	193	1.5	3376	35.6
2640	2279	4921	Grisons	4545	2.0	-376	-7.6	2183	92.4
15310	15227	19332	Argovie	19857	8.5	525	2.7	4867	32.5
5684	5513	7092	Thurgovie	7211	3.1	119	1.7	1925	36.4
8901	9011	11103	Tessin	10894	4.7	-209	-1.9	2464	29.2
24447	23518	28644	Vaud	28588	12.3	-56	-0.2	5984	26.5
8957	8171	11503	Valais	10975	4.7	-528	-4.6	3597	48.8
6048	5128	6062	Neuchâtel	6207	2.7	145	2.4	1236	24.9
15150	14558	16881	Genève	17168	7.4	287	1.7	2654	18.3
2062	1850	2159	Jura	2197	0.9	38	1.8	468	27.1

L'explication des termes se trouve en pages 26 à 28.

Mai 2020												
Situation des demandeurs d'emploi non-chômeurs 1)												
Cantons	Programmes d'emploi temporaire	Variation par rapport au mois précédent		Reconversion/perfectionnement 2)	Variation par rapport au mois précédent		Gain intermédiaire	Variation par rapport au mois précédent		Autres demandeurs d'emploi non-chômeurs	Variation par rapport au mois précédent	
		absolue	relative (en %)		absolue	relative (en %)		absolue	relative (en %)		absolue	relative (en %)
CH	4584	-1125	-19.7	168	-59	-26.0	40830	2157	5.6	31402	-1772	-5.3
ZH	686	-211	-23.5	-	-	-	5696	313	5.8	7287	-338	-4.4
BE	302	-34	-10.1	-	-	-	3224	134	4.3	3465	-115	-3.2
LU	209	-110	-34.5	-	-	-	1440	93	6.9	1230	-123	-9.1
UR	27	6	28.6	-	-	-	111	-1	-0.9	86	-18	-17.3
SZ	156	-27	-14.8	-	-	-	355	20	6.0	568	-23	-3.9
OW	2	-4	-66.7	-	-	-	47	-	-	93	-23	-19.8
NW	9	3	50.0	-	-	-	71	5	7.6	121	-2	-1.6
GL	3	2	200.0	1	-	-	148	6	4.2	170	-8	-4.5
ZG	103	-25	-19.5	-	-	-	411	34	9.0	498	-7	-1.4
FR	398	-21	-5.0	-	-	-	1986	164	9.0	1110	-79	-6.6
SO	140	4	2.9	5	1	25.0	1550	49	3.3	1110	6	0.5
BS	104	-73	-41.2	-	-	-	1031	84	8.9	831	2	0.2
BL	28	2	7.7	5	-1	-16.7	1275	60	4.9	1021	-56	-5.2
SH	102	-5	-4.7	-	-1	-100.0	581	43	8.0	548	-71	-11.5
AR	15	-2	-11.8	-	-	-	174	10	6.1	181	18	11.0
AI	1	1	-	-	-	-	25	-2	-7.4	15	-3	-16.7
SG	308	56	22.2	47	-22	-31.9	2215	96	4.5	2579	-161	-5.9
GR	64	-91	-58.7	-	-	-	556	27	5.1	305	-160	-34.4
AG	205	-15	-6.8	-	-	-	3649	163	4.7	2712	-49	-1.8
TG	193	32	19.9	-	-	-	1471	47	3.3	1419	-14	-1.0
TI	349	-92	-20.9	-	-	-	2742	208	8.2	1187	-48	-3.9
VD	433	-66	-13.2	20	-4	-16.7	5592	336	6.4	2182	-268	-10.9
VS	298	-245	-45.1	53	-27	-33.8	2150	42	2.0	599	-212	-26.1
NE	104	-41	-28.3	-	-	-	1091	82	8.1	676	-16	-2.3
GE	314	-164	-34.3	37	-5	-11.9	2854	134	4.9	1232	-17	-1.4
JU	31	-5	-13.9	-	-	-	385	10	2.7	177	13	7.9

L'explication des termes se trouve en pages 26 à 28.

¹⁾ Demandeurs d'emploi inscrits moins chômeurs inscrits = demandeurs d'emploi non-chômeurs.

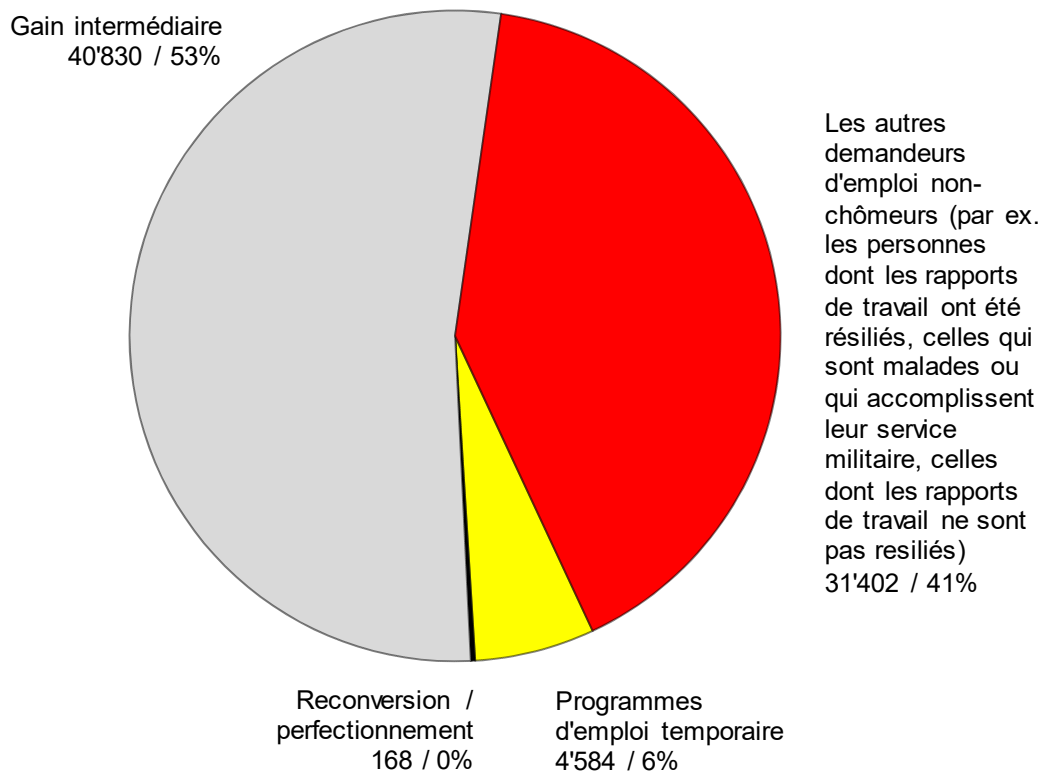
²⁾ Sont recensées les personnes qui, conformément à l'art. 60, al. 4, de la loi sur l'assurance-chômage, ne sont pas aptes au placement pendant la durée de leur mesure de reconversion ou de perfectionnement.

Demandeurs d'emploi inscrits non-chômeurs

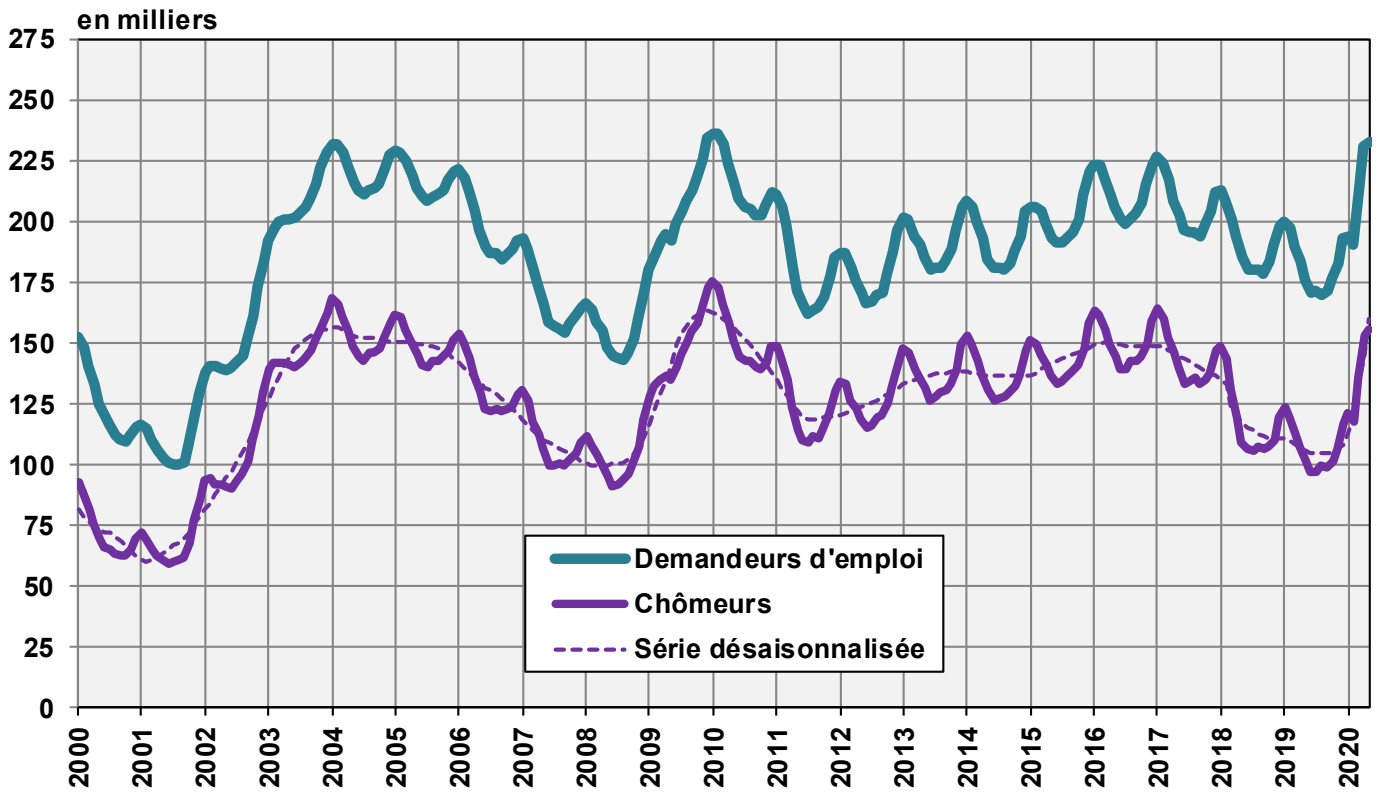
Les **demandeurs d'emploi non-chômeurs** sont les personnes qui sont inscrites aux offices régionaux de placement mais qui - à la différence des chômeurs - ne sont pas immédiatement disponibles pour placement ou ont un emploi.

- Les demandeurs d'emploi inscrits non-chômeurs correspondent à la différence entre le total des demandeurs d'emploi inscrits et les chômeurs.
- Les demandeurs d'emploi inscrits non-chômeurs se répartissent entre les catégories suivantes: demandeurs d'emploi en programme d'emploi temporaire, en reconversion ou en perfectionnement, en gain intermédiaire et autres demandeurs d'emploi.

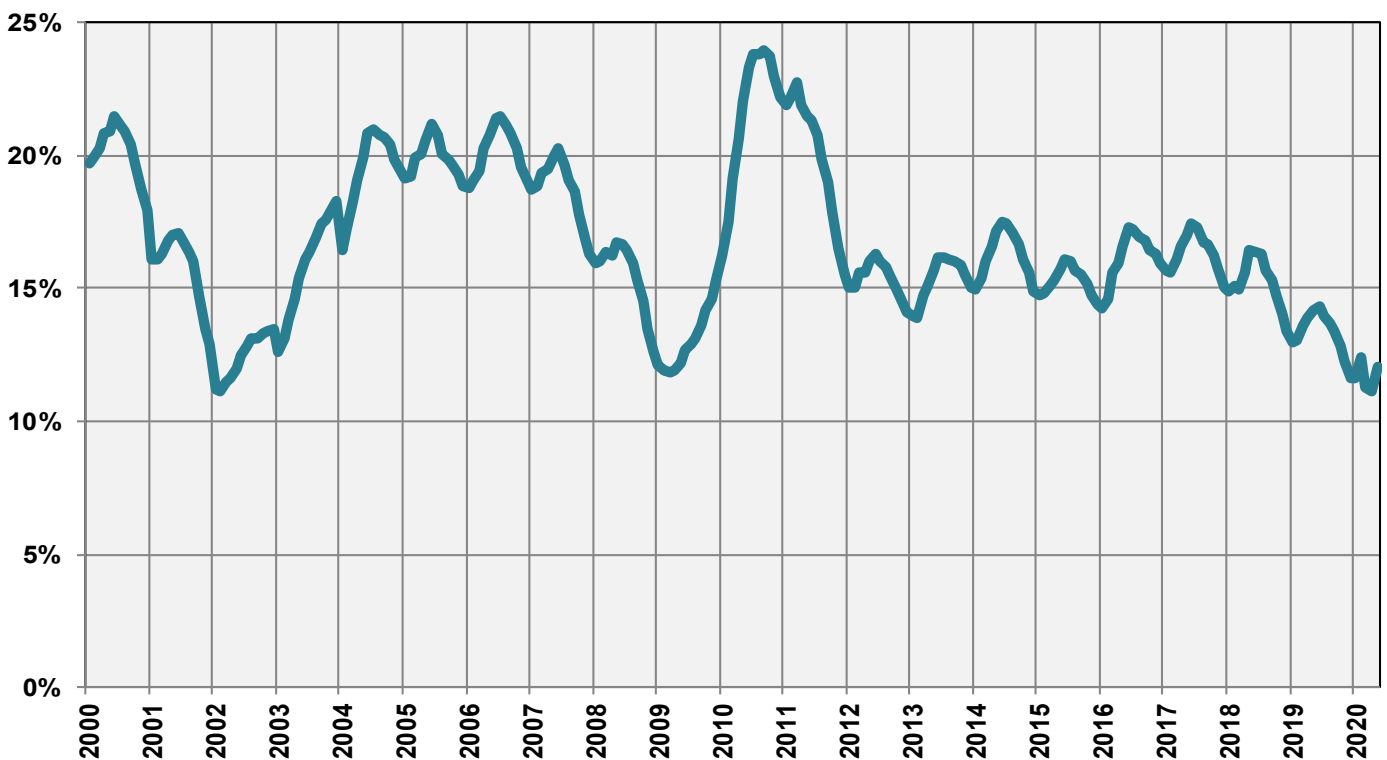
G2: Part des demandeurs d'emploi inscrits non-chômeurs (Total: 76'984) mai 2020



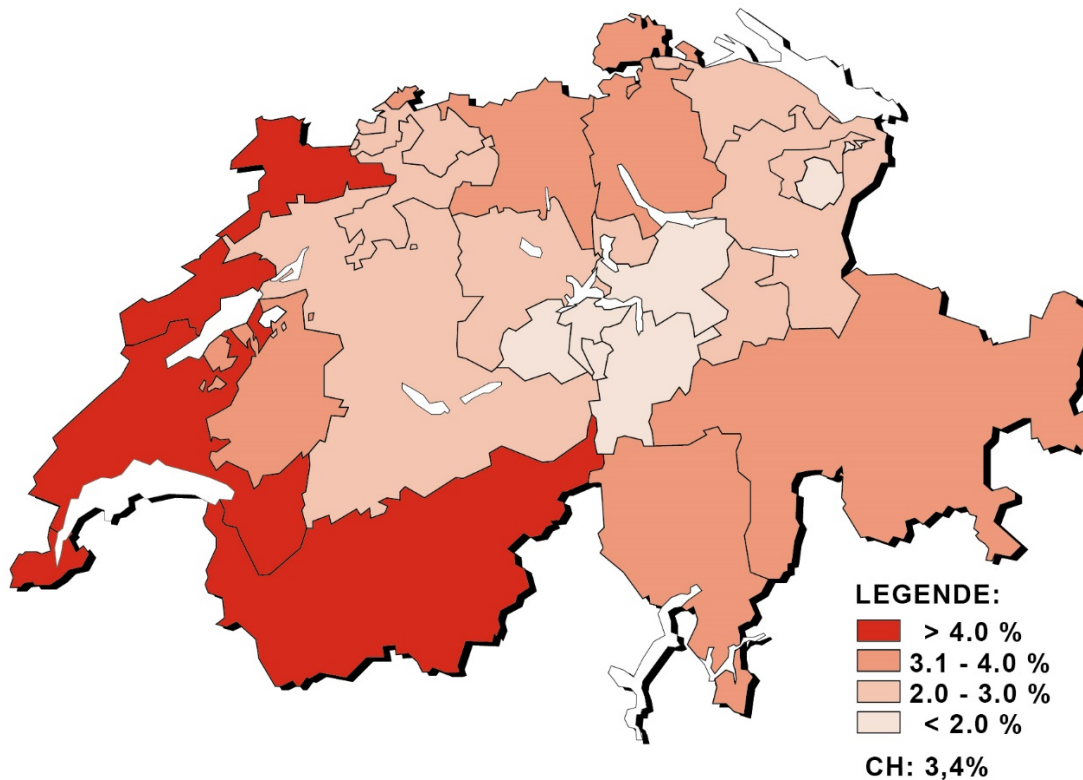
G3: Demandeurs d'emploi et chômeurs inscrits



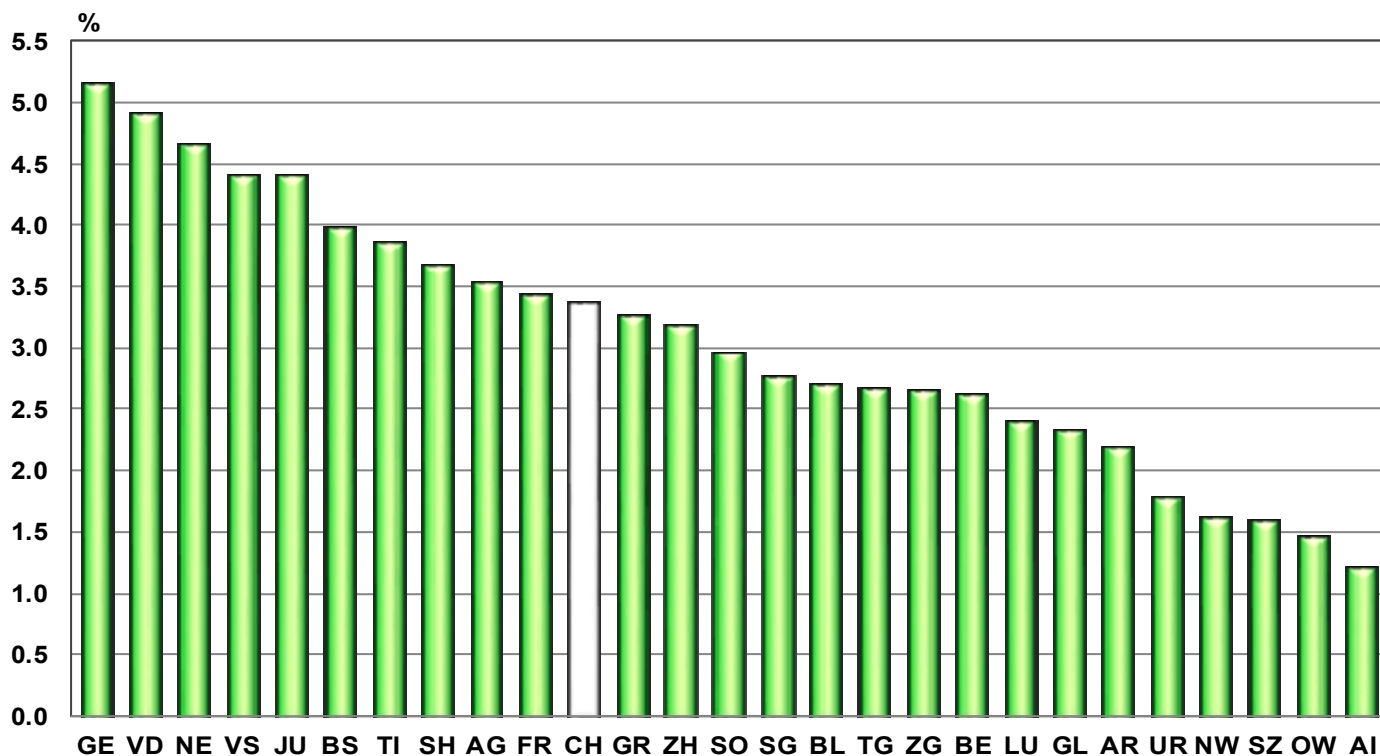
G4: Part des chômeurs de longue durée au total des chômeurs



G5: Taux de chômage par canton, mai 2020



G6: Taux de chômage par canton, mai 2020



T3: Chômeurs inscrits selon les branches économiques ¹⁾

Moyenne annuelle		Avril 2020		Mai 2020		Variation par rapport			
2018	2019			Effectifs	Nombre	Taux ²⁾ CV ³⁾	au mois précédent		au mois de l'année précédente
								absolue	relative (en %)
118103	106932	153413	Total	155998		2585	1.7	54628	53.9
1067	932	1149	A Secteur 1 (Agriculture, sylviculture et pêche)	1032	0.9 A	-117	-10.2	282	37.6
28130	26409	39005	B-F Secteur 2 (Industrie)	38321	4.4 A	-684	-1.8	14648	61.9
83780	75115	108091	G-T Secteur 3 (Autres services)	111320	3.6 A	3229	3.0	38648	53.2
1067	932	1149	A 01-03 Agriculture, sylviculture et pêche	1032	0.9 A	-117	-10.2	282	37.6
71	63	97	B 05-09 Industries extractives	87	2.1 C	-10	-10.3	33	61.1
2572	2495	3324	C 10-12 Aliments, boissons et tabac	3520	4.8 B	196	5.9	1039	41.9
304	310	406	C 13-14 Textiles et habillement	435	4.4 C	29	7.1	130	42.6
55	51	59	C 15 Cuir, chaussures	63	4.4 D	4	6.8	9	16.7
746	640	1287	C 16 Articles en bois et en liège, vannerie et sparterie	1222	3.4 B	-65	-5.1	613	100.7
861	753	929	C 17-18 Industrie du papier, imprimerie	950	3.8 B	21	2.3	213	28.9
1341	1294	1561	C 19-21 Industrie chimique, raffinage de pétrole	1626	3.1 B	65	4.2	361	28.5
763	687	977	C 22 Matières plastiques, caoutchouc	1004	5.5 C	27	2.8	346	52.6
544	521	631	C 23 Verres, céramiques et produits en ciment	625	4.1 C	-6	-1.0	132	26.8
2413	2336	3480	C 24-25 Métallurgie, produits métalliques	3619	4.5 A	139	4.0	1466	68.1
3009	2895	4143	C 26-27 Electrotechnique, électronique, montres, optique	4434	4.2 A	291	7.0	1698	62.1
1120	1153	1853	- C 2652 - Montres	2009	6.8 B	156	8.4	956	90.8
1341	1244	1824	C 28 Fabrication de machines	1981	2.9 B	157	8.6	831	72.3
359	346	478	C 29-30 Fabrication de véhicules	504	3.9 C	26	5.4	161	46.9
1229	1149	1507	C 31-33 Meubles; Réparation de machines	1605	3.7 B	98	6.5	466	40.9
303	269	393	D 35 Production et distribution d'énergie	373	1.5 B	-20	-5.1	118	46.3
384	358	452	E 36-39 Reconversion; traitement et distribution d'eau	467	3.0 C	15	3.3	126	37.0
11835	10998	17457	F 41-43 Bâtiment et génie civil 4)	15806	5.5 A	-1651	-9.5	6906	77.6
17576	15343	20215	G 45-47 Commerce, entretien et réparation d'automobiles	21282	4.0 A	1067	5.3	6278	41.8
2019	1755	2439	G 45 Commerce, réparation d'auto	2564	3.3 A	125	5.1	931	57.0
6756	5949	7466	G 46 Commerce de gros	7900	4.0 A	434	5.8	2025	34.5
8801	7639	10310	G 47 Commerce de détail	10818	4.2 A	508	4.9	3322	44.3
4942	4541	6965	H 49-53 Trafic et transports	7223	3.9 A	258	3.7	2723	60.5
10331	8912	18419	I 55-56 Hôtellerie et restauration	18692	10.0 A	273	1.5	9784	109.8
3974	3690	4884	J 58-63 Information et communication	5081	3.6 A	197	4.0	1427	39.1
2067	2007	2590	- J 62 - Informatique	2707	3.5 A	117	4.5	703	35.1
6103	5606	7155	K 64-66 Activités financières et d'assurance	7402	3.1 A	247	3.5	1858	33.5
3418	3115	4029	- K 64 - Banques	4174	3.2 A	145	3.6	1148	37.9
927	807	990	- K 65 - Assurances	1005	2.1 B	15	1.5	205	25.6
1188	1079	1498	L 68 Activités immobilières	1587	3.2 B	89	5.9	512	47.6
8924	8079	11368	M 69-75 Activités spécialisées, scientifiques et techn.	11850	3.1 A	482	4.2	3906	49.2
551	499	710	- M 72 - Recherche et développement	712	3.5 C	2	0.3	236	49.6
7544	6639	9645	N 77-82 Activités de services administratifs et de soutien 4)	9671	26	0.3	3509	56.9
2935	2602	3536	O 84 Administration publique, assurances sociales	3499	1.6 A	-37	-1.0	1106	46.2
3828	3363	4700	P 85 Enseignement	4704	1.8 A	4	0.1	1698	56.5
10574	9719	12236	Q 86-88 Santé et action sociale	12667	2.2 A	431	3.5	3517	38.4
1712	1657	2484	R 90-93 Arts, spectacles et activités récréatives	2571	4.1 B	87	3.5	994	63.0
3067	2827	3731	S 94-96 Autres activités de services	3816	2.8 A	85	2.3	1121	41.6
1082	1057	1255	T 97-98 Ménages privés avec du personnel domestique	1275	20	1.6	215	20.3
5126	4477	5168	Non spécifié, autres	5325	157	3.0	1050	24.6

L'explication des termes se trouve en pages 26 à 28.

¹⁾ Classement des branches économiques selon NOGA 2008.

²⁾ Sur les 4'636'100 personnes actives recensées par le pooling 2015-2017, 500'813 personnes n'affichent pas d'indication de la branche économique. Parmi ceux-ci se trouvent 238'264 chômeurs. Ainsi, les taux de chômage par secteurs économiques sont légèrement surestimés et ne sont pas directement comparables avec les autres taux de chômage de la statistique du marché du travail réalisée par le SECO.

³⁾ Coefficient de variation (CV): A=0.0-1.0%, B=1.1-2.0%, C=2.1-5.0%, D=5.1-10.0%, E=10.1-16.5%, F=16.6-25.0%, G>25%.

⁴⁾ Il n'est pas possible de calculer le taux de ce chômage pour les branches économiques NOGA N 77 à 82 car le groupe NOGA 78 «Activités des agences privées de placement» comprend également des chômeurs appartenant à d'autres branches économiques.

T4a: Chômeurs inscrits selon les grands groupes de professions¹⁾

Moyenne annuelle		Avril 2020		Mai 2020						
2018	2019			Effectifs		Variation par rapport				
					au mois précédent		au mois de l'année précédente			
			Nombre	Taux ²⁾ CV ³⁾	absolue	relative (en %)	absolue	relative (en %)		
118103	106932	153413	Total	155998	3.4 A	2585	1.7	54628	53.9	
6978	6785	8764	1 Directeurs, cadres de direction et gérants	9253	2.5 A	489	5.6	2595	39.0	
16025	14552	19671	2 Professions intellectuelles et scientifiques	20261	2.1 A	590	3.0	6152	43.6	
13398	12298	16911	3 Professions intermédiaires	17609	2.5 A	698	4.1	5840	49.6	
18075	16226	21199	4 Employés de type administratif	22357	3.9 A	1158	5.5	6668	42.5	
21464	18771	30679	5 Personnel des services directs aux particuliers, commerçants et vendeurs	31489	5.5 A	810	2.6	13246	72.6	
799	690	882	6 Agriculteurs et ouvriers qualifiés de l'agriculture de la sylviculture et de la pêche	758	0.8 A	-124	-14.1	257	51.3	
13456	12187	20377	7 Métiers qualifiés de l'industrie et de l'artisanat	19539	4.2 A	-838	-4.1	8936	84.3	
4926	4714	6853	8 Conducteurs d'installations et de machines, et ouvriers de l'assemblage	6702	3.9 A	-151	-2.2	2415	56.3	
21297	19332	26928	9 Professions élémentaires	26695	10.4 A	-233	-0.9	8325	45.3	
37	33	46	0 Professions militaires	53	1.1 C	7	15.2	25	89.3	
1648	1344	1103	Non spécifié	1282	179	16.2	169	15.2	

L'explication des termes se trouve en pages 26 à 28.

¹⁾ Classement des groupes de professions selon la nomenclature suisse des professions (CH-ISCO-19) ou la classification internationale type des professions (International Standard Classification of Occupations, ISCO).

²⁾ Sur les 4'636'100 personnes actives recensées par le pooling 2015-2017, 435'348 personnes n'affichent pas l'indication de leur profession. Parmi ceux-ci se trouvent 238'264 chômeurs. Ainsi, les taux de chômage par profession sont légèrement surestimés et ne sont pas directement comparables avec les autres taux de chômage de la statistique du marché du travail réalisée par le SECO.

³⁾ Coefficient de variation (CV): A=0.0-1.0%, B=1.1-2.0%, C=2.1-5.0%, D=5.1-10.0%, E=10.1-16.5%, F=16.6-25.0%, G>25%.

T4b: Chômeurs inscrits selon les degrés de formation

Moyenne annuelle		Avril 2020		Mai 2020						
2018	2019			Effectifs		Variation par rapport				
					au mois précédent		au mois de l'année précédente			
			Nombre	Taux CV ⁴⁾	absolue	relative (en %)	absolue	relative (en %)		
118103	106932	153413	Total	155998	3.4 A	2585	1.7	54628	53.9	
29161	26896	39596	01 Degré secondaire I ¹⁾	39383	5.4 A	-213	-0.5	14284	56.9	
54231	48096	69444	02 Degré secondaire II ²⁾	70850	3.3 A	1406	2.0	25461	56.1	
28654	26860	36897	03 Degré tertiaire ³⁾	38309	2.2 A	1412	3.8	12168	46.5	
6058	5080	7476	Non spécifié	7456	-20	-0.3	2715	57.3	

L'explication des termes se trouve en pages 26 à 28.

¹⁾ Ecole obligatoire inachevée/achevée, formations transitoires (p. ex. 10e année)

²⁾ Formation prof. élémentaire, apprentissage, maturité professionnelle, maturité gymnasiale, école de culture générale ou formation similaire.

³⁾ Maîtrise (brevet fédéral)/école technique ou prof., école professionnelle supérieure, école technique supérieure, haute école universitaire, spécialisée ou pédagogique, école polytechnique fédérale.

⁴⁾ Coefficient de variation (CV): A=0.0-1.0%, B=1.1-2.0%, C=2.1-5.0%, D=5.1-10.0%, E=10.1-16.5%, F=16.6-25.0%, G>25%.

T5: Chômeurs inscrits selon les classes d'âge

Moyenne annuelle		Avril 2020		Mai 2020								
2018	2019			Effectifs			Variation par rapport				Flux	
Effectifs			Nombre	Taux	CV ¹⁾	au mois précédent		au mois de l'année précédente		Entrées	Sorties	
						absolue	relative (en %)	absolue	relative (en %)			
118103	106932	153413	Total	155998	3.4	A	2585	1.7	54628	53.9	31267	28682
3242	2845	2815	15-19 ans	3007	1.7	A	192	6.8	867	40.5	1114	785
9985	8926	14376	20-24 ans	14751	4.3	A	375	2.6	6842	86.5	3885	3375
14984	13469	21426	25-29 ans	21567	4.4	A	141	0.7	8802	69.0	4622	4377
16103	14599	21822	30-34 ans	22296	4.2	A	474	2.2	8160	57.7	4468	3986
14696	13524	19544	35-39 ans	19827	3.8	A	283	1.4	6939	53.8	3900	3659
13150	11811	16991	40-44 ans	17243	3.3	A	252	1.5	6049	54.0	3195	2977
12893	11604	16079	45-49 ans	16306	2.8	A	227	1.4	5143	46.1	3067	2892
13191	11608	15833	50-54 ans	15901	2.7	A	68	0.4	4782	43.0	2962	2875
11169	10460	14327	55-59 ans	14621	3.1	A	294	2.1	4551	45.2	2653	2420
8597	8002	10076	60-64ans	10368	3.6	A	292	2.9	2478	31.4	1393	1211
94	83	124	65 ans et plus²⁾	111	-13	-10.5	15	15.6	8	125
			Hommes									
65389	60045	86778	Total	87447	3.5	A	669	0.8	31216	55.5	17562	16893
1870	1676	1659	15-19 ans	1812	1.9	A	153	9.2	531	41.5	686	459
5472	5004	8109	20-24 ans	8405	4.8	A	296	3.7	3951	88.7	2338	1959
7683	6959	11280	25-29 ans	11247	4.4	A	-33	-0.3	4758	73.3	2452	2456
8297	7561	11563	30-34 ans	11661	4.1	A	98	0.8	4469	62.1	2379	2249
7945	7328	10836	35-39 ans	10792	3.8	A	-44	-0.4	3888	56.3	2113	2178
7275	6666	9741	40-44 ans	9775	3.5	A	34	0.3	3571	57.6	1797	1783
7318	6665	9245	45-49 ans	9257	3.0	A	12	0.1	2932	46.4	1721	1751
7500	6760	9181	50-54 ans	9081	2.9	A	-100	-1.1	2742	43.3	1634	1716
6557	6257	8594	55-59 ans	8652	3.3	A	58	0.7	2704	45.5	1543	1499
5378	5086	6448	60-64ans	6654	4.0	A	206	3.2	1655	33.1	891	720
93	83	122	65 ans et plus²⁾	111	-11	-9.0	15	15.6	8	123
			Femmes³⁾									
52714	46887	66635	Total	68551	3.2	A	1916	2.9	23412	51.9	13705	11789
1372	1169	1156	15-19 ans	1195	1.5	A	39	3.4	336	39.1	428	326
4513	3922	6267	20-24 ans	6346	3.7	A	79	1.3	2891	83.7	1547	1416
7301	6510	10146	25-29 ans	10320	4.3	A	174	1.7	4044	64.4	2170	1921
7806	7038	10259	30-34 ans	10635	4.3	A	376	3.7	3691	53.2	2089	1737
6751	6196	8708	35-39 ans	9035	3.7	A	327	3.8	3051	51.0	1787	1481
5875	5144	7250	40-44 ans	7468	3.1	A	218	3.0	2478	49.7	1398	1194
5575	4939	6834	45-49 ans	7049	2.6	A	215	3.1	2211	45.7	1346	1141
5692	4849	6652	50-54 ans	6820	2.5	A	168	2.5	2040	42.7	1328	1159
4612	4204	5733	55-59 ans	5969	2.7	A	236	4.1	1847	44.8	1110	921
3218	2916	3628	60-64ans	3714	3.0	A	86	2.4	823	28.5	502	491

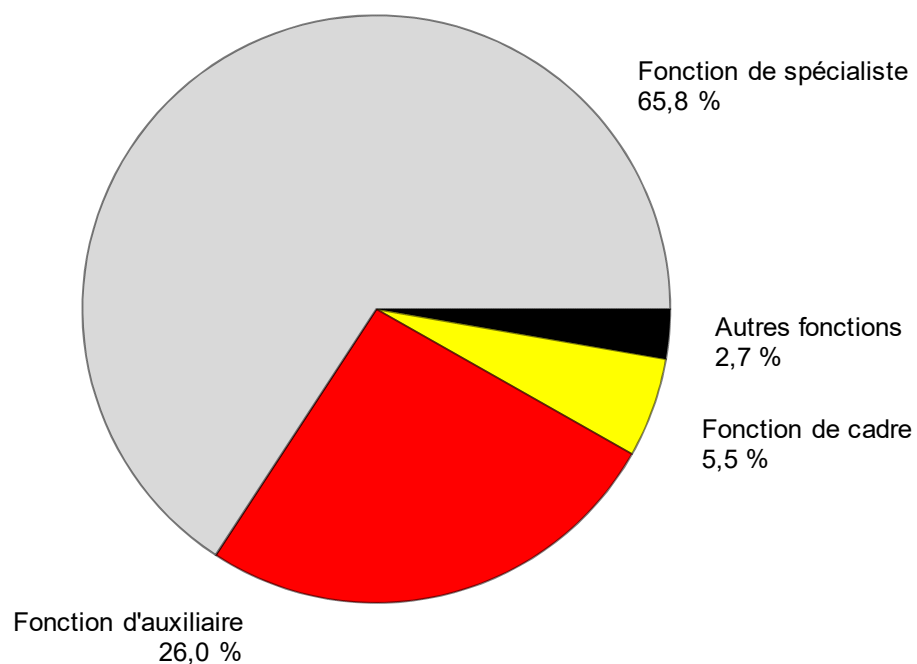
L'explication des termes se trouve en pages 26 à 28.

¹⁾ Coefficient de variation (CV): A=0.0-1.0%, B=1.1-2.0%, C=2.1-5.0%, D=5.1-10.0%, E=10.1-16.5%, F=16.6-25.0%, G>25%.²⁾ Taux de chômage non établi pour des raisons statistiques.³⁾ 64 ans et plus: 79 chômeurs en mai 2020.

T6: Chômeurs inscrits selon la dernière fonction exercée

Moyenne annuelle		Avril 2020		Mai 2020							
2018	2019			Effectifs	Variation par rapport				Flux		
		au mois précédent			au mois de l'année précédente		Entrées	Sorties			
				absolue	relative (en %)	absolue			relative (en %)		
Effectifs			Nombre	Part (en %)							
118103	106932	153413	Total	155998	100.0	2585	1.7	54628	53.9	31267	28682
378	334	430	Indépendants	421	0.3	-9	-2.1	95	29.1	77	84
7293	6962	8317	Cadres	8560	5.5	243	2.9	1663	24.1	1240	1029
75265	68490	100524	Spécialistes	102636	65.8	2112	2.1	37928	58.6	20804	18717
31033	27549	40589	Auxiliaires	40546	26.0	-43	-0.1	14199	53.9	8043	8030
2194	1932	1858	Apprentis	1934	1.2	76	4.1	237	14.0	501	431
708	648	771	Stagiaire	818	0.5	47	6.1	246	43.0	200	152
1188	986	891	Ecoliers, étudiants	1053	0.7	162	18.2	262	33.1	400	234
44	31	33	Travailleurs à domicile	30	0.0	-3	-9.1	-2	-6.3	2	5
-	-	-	Non spécifié	-	-	-	-	-	-	-	-

L'explication des termes se trouve en pages 26 à 28.

G7: Chômeurs inscrits selon la dernière fonction exercée, mai 2020

T7: Chômeurs de longue durée

Moyenne annuelle		Avril 2020		Mai 2020						
2018	2019			Effectifs	Variation par rapport					Part en % du total des chô- meurs
Effectifs			Nombre	Part (en %)	au mois précédent		au mois de l'année précédente			
					absolue	relative (en %)	absolue	relative (en %)		
17943	14201	17110	Total	18771	100.0	1661	9.7	4425	30.8	12.0
			Selon la région:							
10200	8004	9529	Suisse alémanique	10423	55.5	894	9.4	2305	28.4	10.8
7743	6196	7581	Suisse romande et Tessin	8348	44.5	767	10.1	2120	34.0	14.0
			Selon le sexe:							
7967	6320	7564	Femmes	8354	44.5	790	10.4	2021	31.9	12.2
9976	7881	9546	Hommes	10417	55.5	871	9.1	2404	30.0	11.9
			Selon la nationalité:							
10235	8251	9681	Suisses	10533	56.1	852	8.8	2235	26.9	12.8
7708	5950	7429	Etrangers	8238	43.9	809	10.9	2190	36.2	11.2
			Selon l'âge:							
214	160	172	15-24 ans	207	1.1	35	20.3	59	39.9	1.2
9095	6870	8553	25-49 ans	9622	51.3	1069	12.5	2647	37.9	9.9
8571	7118	8308	50-64 ans	8872	47.3	564	6.8	1707	23.8	21.7
			Selon les grands groupes de professions:¹⁾							
1308	1205	1503	1 Directeurs, cadres de direction et gérants	1614	8.6	111	7.4	431	36.4	17.4
2686	2212	2586	2 Professions intellectuelles et scientifiques	2780	14.8	194	7.5	560	25.2	13.7
2102	1783	2083	3 Professions intermédiaires	2283	12.2	200	9.6	514	29.1	13.0
2931	2371	2858	4 Employés de type administratif	3104	16.5	246	8.6	724	30.4	13.9
2941	2207	2581	5 Personnel des services directs aux particuliers, commerçants et vendeurs	2919	15.6	338	13.1	658	29.1	9.3
77	53	57	6 Agriculteurs et ouvriers qualifiés de l'agriculture, de la sylviculture et de la pêche	56	0.3	-1	-1.8	6	12.0	7.4
1625	1095	1442	7 Métiers qualifiés de l'industrie et de l'artisanat	1602	8.5	160	11.1	473	41.9	8.2
785	605	747	8 Conducteurs d'installations et de machines, et ouvriers de l'assemblage	831	4.4	84	11.2	209	33.6	12.4
3430	2625	3215	9 Professions élémentaires	3547	18.9	332	10.3	862	32.1	13.3
3	2	6	0 Professions militaires	4	0.0	-2	-33.3	2	100.0	7.5
56	43	32	Non spécifié	31	0.2	-1	-3.1	-14	-31.1	2.4

L'explication des termes se trouve en pages 26 à 28.

¹⁾ Classement des groupes de professions selon la nomenclature suisse des professions (CH-ISCO-19) ou la classification internationale type des professions (International Standard Classification of Occupations, ISCO).

T8: Chômage des jeunes (15-24 ans)

Moyenne annuelle		Avril 2020		Mai 2020								
2018	2019			Effectifs	Variation par rapport				Taux CV ¹⁾	Variation en points de % par rapport		
		au mois précédent			au mois de l'année précédente		au mois préc.	à l'année préc.				
				Nombre	absolue	relative (en %)			absolue	relative (en %)		
13227	11771	17191	Total	17758	567	3.3	7709	76.7	3.4	A	0.1	1.5
			Selon la région:									
8507	7594	11294	Suisse alémanique	11834	540	4.8	5376	83.2	3.0	A	0.1	1.3
4720	4177	5897	Suisse romande et Tessin	5924	27	0.5	2333	65.0	4.4	A	0.1	1.7
			Selon le sexe:									
5885	5091	7423	Femmes	7541	118	1.6	3227	74.8	3.0	A	0.1	1.3
7343	6680	9768	Hommes	10217	449	4.6	4482	78.2	3.8	A	0.2	1.7
			Selon la nationalité:									
8702	7621	11679	Suisses	12132	453	3.9	5651	87.2	2.9	A	0.1	1.4
4525	4150	5512	Etrangers	5626	114	2.1	2058	57.7	5.4	A	0.1	2.0
			Selon l'âge:									
3242	2845	2815	15-19 ans	3007	192	6.8	867	40.5	1.7	A	0.1	0.5
9985	8926	14376	20-24 ans	14751	375	2.6	6842	86.5	4.3	A	0.1	2.0
			Selon la durée écoulée:									
11196	10198	14709	1-6 mois	14698	-11	-0.1	6511	79.5
1817	1414	2310	7-12 mois	2853	543	23.5	1139	66.5
214	160	172	> 1 année	207	35	20.3	59	39.9
			Par fonctions choisies:									
7465	6703	10696	Spécialistes	11019	323	3.0	5481	99.0
2656	2412	3965	Auxiliaires	3969	4	0.1	1677	73.2
1831	1604	1560	Apprentis	1640	80	5.1	240	17.1
337	281	308	Stagiaires	332	24	7.8	94	39.5
907	744	607	Ecoliers, étudiants	755	148	24.4	198	35.5

L'explication des termes se trouve en pages 26 à 28.

¹⁾ Coefficient de variation (CV): A=0.0-1.0%, B=1.1-2.0%, C=2.1-5.0%, D=5.1-10.0%, E=10.1-16.5%, F=16.6-25.0%, G>25%.

T9: Places vacantes annoncées

Moyenne annuelle		Avril 2020		Mai 2020							
2018	2019			Effectifs	Variation par rapport				Flux		
		au mois précédent			au mois de l'année précédente		Entrées 1)	Sorties			
Effectifs	Nombre			Part (en %)	absolue	relative (en %)			absolue	relative (en %)	
23039	35830	18415	Total ²⁾	16701	100.0	-1714	-9.3	-20689	-55.3	10086	11800
...	...	23924	Dessaisonnalisé ³⁾	21013	...	-2911	-12.2
			Selon le temps de travail:								
19177	29608	16090	Temps complet	14430	86.4	-1660	-10.3	-16286	-53.0	8480	10128
3862	6222	2325	Temps partiel	2271	13.6	-54	-2.3	-4403	-66.0	1606	1672
			Selon les cantons:								
4340	5865	2223	Zurich	2418	14.5	195	8.8	-3829	-61.3	1363	1168
1930	3553	1302	Berne	1260	7.5	-42	-3.2	-2654	-67.8	1022	1064
640	1313	490	Lucerne	496	3.0	6	1.2	-940	-65.5	360	354
99	171	127	Uri	53	0.3	-74	-58.3	-110	-67.5	15	89
263	352	184	Schwytz	214	1.3	30	16.3	-104	-32.7	141	111
			Obwald ⁴⁾	-	-	-	-	-	-	-	-
364	669	275	Nidwald	189	1.1	-86	-31.3	-533	-73.8	58	144
102	175	71	Glaris	63	0.4	-8	-11.3	-116	-64.8	35	43
373	453	236	Zoug	223	1.3	-13	-5.5	-387	-63.4	138	151
492	659	366	Fribourg	429	2.6	63	17.2	-377	-46.8	319	256
496	803	554	Soleure	587	3.5	33	6.0	-231	-28.2	568	535
611	1143	664	Bâle-Ville	613	3.7	-51	-7.7	-473	-43.6	337	387
532	1030	716	Bâle-Campagne	594	3.6	-122	-17.0	-520	-46.7	368	491
208	451	261	Schaffhouse	178	1.1	-83	-31.8	-144	-44.7	78	161
66	121	63	Appenzell Rh.-Ext.	38	0.2	-25	-39.7	-81	-68.1	22	47
23	52	10	Appenzell Rh.-Int.	11	0.1	1	10.0	-46	-80.7	10	9
1526	2518	1449	Saint-Gall	1423	8.5	-26	-1.8	-1485	-51.1	749	775
1232	2961	1390	Grisons	1129	6.8	-261	-18.8	-873	-43.6	416	677
1921	2803	2761	Argovie	1864	11.2	-897	-32.5	-945	-33.6	678	1575
673	1318	881	Thurgovie	771	4.6	-110	-12.5	-766	-49.8	615	725
780	1027	526	Tessin	561	3.4	35	6.7	-501	-47.2	344	309
3354	4248	1885	Vaud	1670	10.0	-215	-11.4	-3102	-65.0	791	1006
1069	1671	1071	Valais	827	5.0	-244	-22.8	-900	-52.1	660	904
825	1167	302	Neuchâtel	316	1.9	14	4.6	-907	-74.2	175	161
780	932	492	Genève	641	3.8	149	30.3	-396	-38.2	736	587
343	376	116	Jura	133	0.8	17	14.7	-269	-66.9	88	71

L'explication des termes se trouve en pages 26 à 28.

¹⁾ Toutes les annonces de places vacantes à pourvoir immédiatement ou à une date ultérieure.

²⁾ Parmi les 16'701 places, 1'547 étaient soumises à l'obligation d'annonce.

³⁾ On utilise le procédé de désaisonnalisation X-12. Ce procédé recalcule toute la série pour chaque nouvelle donnée, d'où les fluctuations possibles des valeurs corrigées d'un mois à l'autre. Ces valeurs apparaissent en italique. L'entrée de 1'547 places suite à l'introduction, le 1er janvier 2020, de l'obligation d'annoncer les postes vacants pour certains genres de professions présentant un taux de chômage d'au moins 5% est prise en compte dans le total des places corrigé des tendances et des variations saisonnières pour le mois de mai 2020.

⁴⁾ Les nouvelles places vacantes saisies pour Obwald, sont comprises sous Nidwald depuis juillet 2009.

T10: Série chronologique chômeurs inscrits

	Janv.	Févr.	Mars	Avril	Mai	Juin	Juillet	Août	Sept.	Oct.	Nov.	Déc.	Ø
1998	182492	176548	165683	153897	142360	130779	125994	122225	117544	115513	118576	124309	139660
1999	125883	122026	114073	105912	98598	92399	90122	87487	85096	84263	86328	91041	98602
2000	92631	88702	81548	75642	69788	65962	65140	63708	62329	62953	65721	69724	71987
2001	72295	69766	65625	63032	61097	59176	60166	61079	62170	68298	77633	86027	67197
2002	93714	94472	92371	92025	90930	90705	92948	96362	101889	110197	120627	129809	100504
2003	138944	142023	141808	141624	140609	140485	141699	143672	146688	151259	156598	162835	145687
2004	168163	165979	160849	155061	148816	144103	143125	145923	146341	147911	152409	158416	153091
2005	162032	160451	155681	150671	145370	140661	139902	142359	142728	144066	146762	151764	148537
2006	154204	150099	143249	136360	129486	122837	121725	123074	121876	122765	124133	128580	131532
2007	131057	126395	117915	112829	106200	99781	99779	100757	99681	102039	104820	109012	109189
2008	111877	108457	103777	100880	95166	91477	92163	94039	95980	100471	107652	118762	101725
2009	128430	132402	134713	136709	135128	140253	145364	150831	154409	158138	163950	172740	146089
2010	175765	172999	166032	158570	151074	144473	142330	142879	140040	139365	141668	148636	151986
2011	148784	143325	134905	123448	114684	110378	109200	111687	111344	115178	121109	130662	122892
2012	134317	133154	126392	123158	118860	114868	116294	119823	120347	125536	132067	142309	125594
2013	148158	146001	138993	135851	131290	126498	128516	129956	131072	133443	139073	149437	136524
2014	153260	149259	142846	137087	130310	126632	127054	128434	129965	132397	136552	147369	136764
2015	150946	149921	145108	141131	136349	133256	133754	136983	138226	141269	148143	158629	142810
2016	163644	161417	155324	149540	144778	139127	139310	142858	142675	144531	149228	159372	149317
2017	164466	159809	152280	146327	139778	133603	133926	135578	133169	134800	137317	146654	143142
2018	149161	143930	130413	119781	109392	106579	106052	107893	106586	107315	110474	119661	118103
2019	123962	119473	112341	107298	101370	97222	97578	99552	99098	101684	106330	117277	106932
2020	121018	117822	135624	153413	155998								

L'explication des termes se trouve en pages 26 à 28.

T11: Série chronologique taux de chômage ¹⁾

	Janv.	Févr.	Mars	Avril	Mai	Juin	Juillet	Août	Sept.	Oct.	Nov.	Déc.	Ø
1998	5.0	4.9	4.6	4.2	3.9	3.6	3.5	3.4	3.2	3.2	3.3	3.4	3.9
1999	3.5	3.4	3.1	2.9	2.7	2.6	2.5	2.4	2.3	2.3	2.4	2.5	2.7
2000	2.3	2.2	2.1	1.9	1.8	1.7	1.7	1.6	1.6	1.6	1.7	1.8	1.8
2001	1.8	1.8	1.7	1.6	1.5	1.5	1.5	1.5	1.6	1.7	2.0	2.2	1.7
2002	2.4	2.4	2.3	2.3	2.3	2.3	2.4	2.4	2.6	2.8	3.1	3.3	2.5
2003	3.5	3.6	3.6	3.6	3.6	3.6	3.6	3.6	3.7	3.8	4.0	4.1	3.7
2004	4.3	4.2	4.1	3.9	3.8	3.7	3.6	3.7	3.7	3.7	3.9	4.0	3.9
2005	4.1	4.1	3.9	3.8	3.7	3.6	3.5	3.6	3.6	3.7	3.7	3.8	3.8
2006	3.9	3.8	3.6	3.5	3.3	3.1	3.1	3.1	3.1	3.1	3.1	3.3	3.3
2007	3.3	3.2	3.0	2.9	2.7	2.5	2.5	2.6	2.5	2.6	2.7	2.8	2.8
2008	2.8	2.7	2.6	2.6	2.4	2.3	2.3	2.4	2.4	2.5	2.7	3.0	2.6
2009	3.3	3.4	3.4	3.5	3.4	3.6	3.7	3.8	3.9	4.0	4.2	4.4	3.7
2010	4.1	4.0	3.8	3.7	3.5	3.3	3.3	3.3	3.2	3.2	3.3	3.4	3.5
2011	3.4	3.3	3.1	2.9	2.7	2.6	2.5	2.6	2.6	2.7	2.8	3.0	2.8
2012	3.1	3.1	2.9	2.8	2.7	2.7	2.7	2.8	2.8	2.9	3.1	3.3	2.9
2013	3.4	3.4	3.2	3.1	3.0	2.9	3.0	3.0	3.0	3.1	3.2	3.5	3.2
2014	3.4	3.3	3.2	3.1	2.9	2.8	2.8	2.9	2.9	2.9	3.0	3.3	3.0
2015	3.4	3.3	3.2	3.1	3.0	3.0	3.0	3.0	3.1	3.1	3.3	3.5	3.2
2016	3.6	3.6	3.5	3.3	3.2	3.1	3.1	3.2	3.2	3.2	3.3	3.5	3.3
2017	3.5	3.4	3.3	3.2	3.0	2.9	2.9	2.9	2.9	2.9	3.0	3.2	3.1
2018	3.2	3.1	2.8	2.6	2.4	2.3	2.3	2.3	2.3	2.3	2.4	2.6	2.5
2019	2.7	2.6	2.4	2.3	2.2	2.1	2.1	2.1	2.1	2.2	2.3	2.5	2.3
2020	2.6	2.5	2.9	3.3	3.4								

L'explication des termes se trouve en pages 26 à 28.

¹⁾ Le taux de chômage définit en tant que nombre de chômeurs par rapport à la population active (y c. les diplomates et les fonctionnaires internationaux), conformément aux données du relevé structurel de l'OFS. À compter du 1^{er} janvier 2017, la base en vigueur des personnes actives = 4 636 100 personnes (pooling 2015-2017 du relevé structurel sur trois ans). De 2014 à 2016: 4 493 249 personnes (pooling 2012-2014 du relevé structurel sur trois ans). De 2010 à 2013: 4 322 899 personnes (données du relevé structurel pour l'année 2010). De 2000 à 2009: 3 946 988 personnes (recensement fédéral de la population RFP-2000). De 1990 à 1999: 3 621 716 personnes (RFP-1990).

T12: Série chronologique demandeurs d'emploi inscrits

	Janv.	Févr.	Mars	Avril	Mai	Juin	Juillet	Août	Sept.	Oct.	Nov.	Déc.	Ø
1998	249222	244901	237986	230199	221901	213117	208370	203214	199869	198003	200202	203228	217518
1999	202752	199228	191859	183055	175138	167516	162771	157526	153279	151272	152497	154154	170921
2000	152261	148127	140225	132761	125283	119828	116250	112612	110089	109806	112616	115732	124633
2001	116770	114575	110115	105857	102990	100812	100534	100552	101302	108910	120808	129849	109423
2002	138443	140581	140468	140054	139202	139715	142271	145202	151503	161105	173500	183262	149609
2003	192586	197493	199702	200654	201123	201919	203712	205636	209495	215050	222282	228245	206491
2004	232197	231361	228212	222858	216377	212588	210740	212785	213733	215504	222102	227634	220508
2005	229624	228701	224525	219020	214024	210257	208300	210114	210888	212534	216859	220999	217154
2006	221825	218394	212486	204316	196638	189892	186936	186654	184880	186149	188641	192156	197414
2007	193176	188902	180298	173806	165843	158677	157068	156235	154395	157458	161214	164838	167659
2008	166414	163744	159031	154894	148527	144546	143798	143549	145937	151390	160144	171279	154438
2009	180287	186273	191992	194726	192516	198990	204137	208568	212902	217972	226116	234359	204070
2010	236317	235667	231497	223804	215264	209270	205604	204989	202774	202675	206715	211709	215524
2011	210916	205989	197837	181041	171169	165742	162530	164070	164448	169191	177681	185706	179693
2012	187417	187315	180912	176142	170776	166437	167222	170276	170867	178532	188311	196898	178425
2013	201776	200495	194224	190367	185012	179806	181398	181129	183741	188536	196522	205802	190734
2014	208777	205934	199911	192829	184436	180689	180822	179880	183113	187715	193892	203926	191827
2015	206138	206369	204266	199346	192798	191090	190939	192669	196042	200920	210886	220209	200973
2016	222751	222888	218187	210926	206239	201131	199347	201989	203568	207512	215215	223413	211097
2017	226861	223627	217248	208357	202419	196896	195223	195334	193624	198025	204141	212018	206148
2018	213125	208617	201119	194060	185467	179777	179857	179975	178499	183446	190212	197950	191009
2019	200125	197072	189467	183549	176128	170800	171280	169849	171423	176495	182427	192955	181798
2020	194233	190399	213897	231196	232982								

L'explication des termes se trouve en pages 26 à 28.

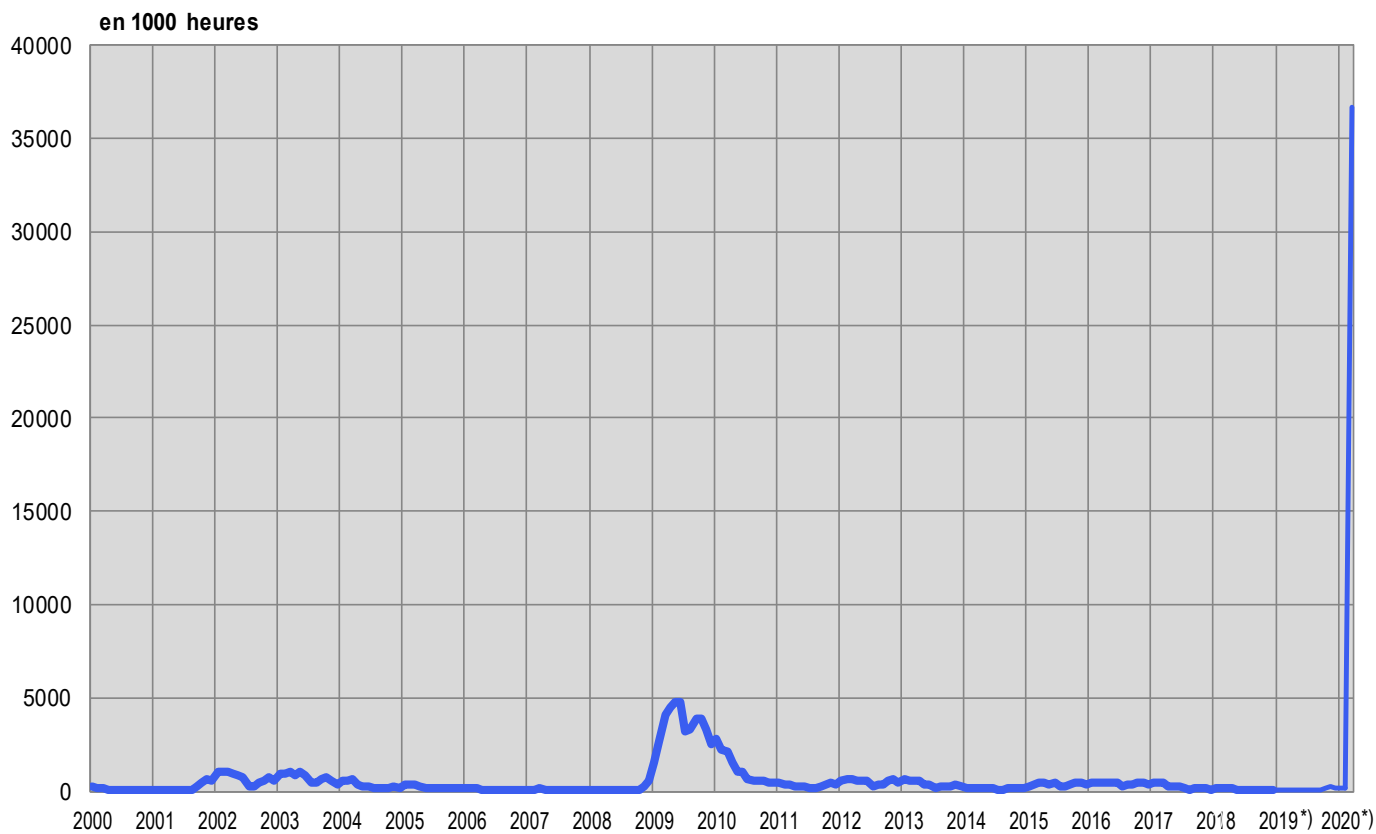
T13: Réductions de l'horaire de travail décomptées**Entreprises, travailleurs touchés et heures de travail perdues**

Caractéristiques	Mars 2020 *)	Variation par rapport à			
		Février 2020		Mars 2019	
		absolue	en %	absolue	en %
- Entreprises	97432	97205	...	97366	...
- Travailleurs touchés	782436	778388	...	781730	...
- Heures de travail perdues	36675038	36477125	...	36628881	...

*) *en italiques* = chiffres provisoires.

(...) Les variations supérieures de plus de 200% ne sont pas publiées.

L'explication des termes se trouve en pages 26 à 28.

G8: Réduction de l'horaire de travail, heures de travail perdues décomptées

*) chiffres provisoires

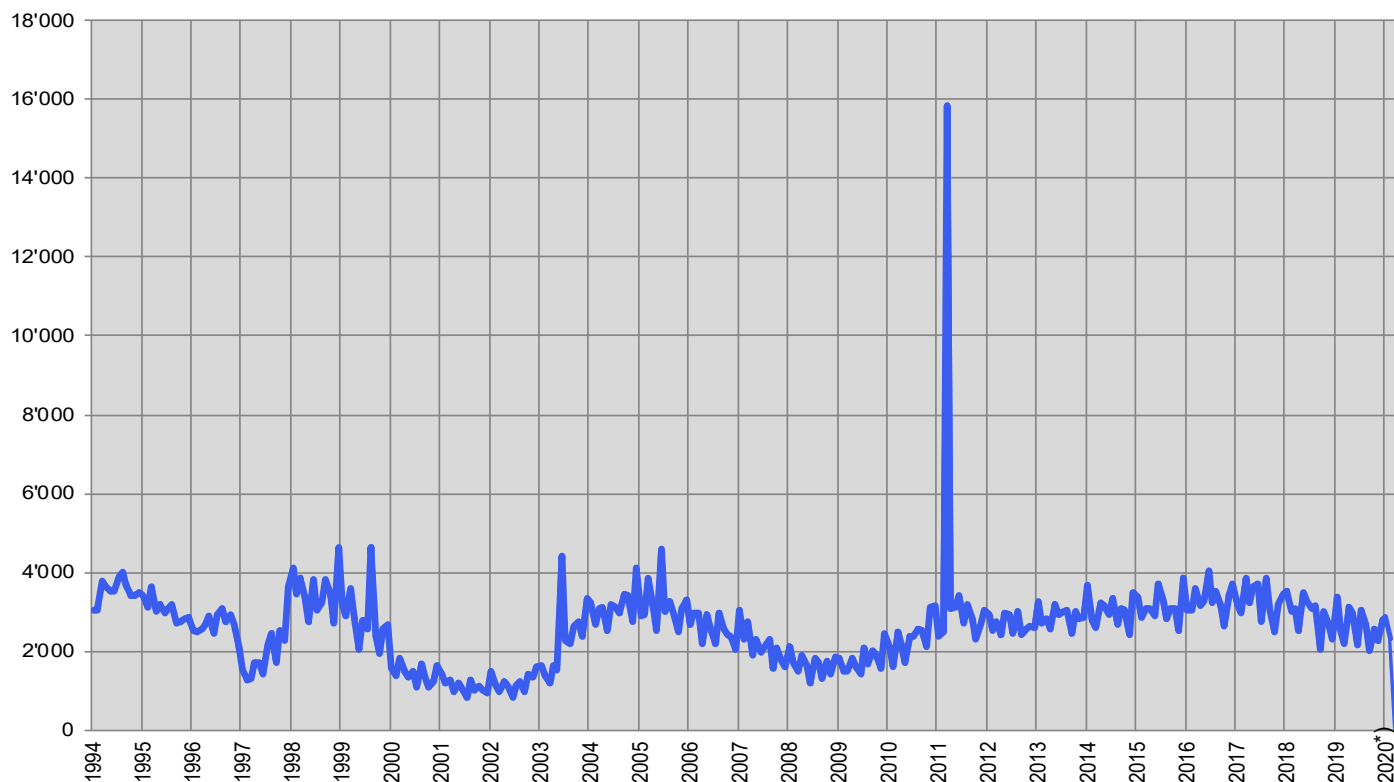
T14: Arrivées en fin de droits

	Janv.	Févr.	Mars	Avril	Mai	Juin	Juillet	Août	Sept.	Oct.	Nov.	Déc.	Ø
1999	3207	2886	3591	2877	2034	2788	2549	4648	2388	1936	2549	2671	2844
2000	1547	1365	1817	1482	1337	1494	1086	1681	1329	1097	1238	1656	1427
2001	1417	1182	1272	955	1206	1042	815	1271	1005	1111	1009	941	1102
2002	1485	1122	982	1243	1119	842	1123	1247	990	1417	1331	1610	1209
2003	1627	1384	1183	1656	1538	4395	2251	2188	2641	2732	2369	3331	2275
2004	3238	2688	3084	3117	2519	3191	3102	2963	3440	3416	2764	4111	3136
2005	2878	2939	3852	3123	2543	4583	2991	3275	2963	2499	3093	3309	3171
2006	2658	2964	2970	2187	2949	2547	2181	2985	2561	2426	2373	2030	2569
2007	3046	2286	2738	1905	2292	1971	2136	2303	1560	2093	1754	1592	2140
2008	2121	1719	1474	1894	1653	1192	1808	1715	1318	1736	1431	1851	1659
2009	1833	1488	1504	1828	1606	1428	2085	1666	2024	1914	1561	2451	1782
2010	2122	1603	2496	2166	1707	2390	2366	2573	2542	2106	3131	3143	2362
2011	2390	2487	15850	3063	3132	3406	2729	3180	2821	2306	2664	3026	3921
2012	2929	2540	2755	2402	2975	2946	2469	3021	2415	2573	2619	2592	2686
2013	3253	2714	2836	2551	3209	2925	3000	3037	2438	3021	2827	2868	2890
2014	3673	2771	2610	3219	3166	2946	3343	2677	3098	3045	2428	3501	3040
2015	3395	2851	3093	3070	2896	3716	3319	2811	3077	3088	2515	3871	3142
2016	3051	3029	3586	3162	3266	4042	3233	3509	3148	2654	3422	3709	3318
2017	3191	2973	3840	3212	3642	3721	2763	3847	3035	2478	3198	3447	3279
2018	3537	3019	3075	2513	3472	3261	3094	3144	2062	2991	2679	2310	2930
2019	3382	2516	2209	3125	2964	2157	3053	2665	2022	2573	2259	2798	2644
* 2020	<i>2884</i>	<i>2334</i>	<i>23</i>										

*) *en italiques* = chiffres provisoires.

L'explication des termes se trouve en pages 26 à 28.

Pendant la durée de validité de l'ordonnance COVID-19 assurance-chômage, tous les ayants droit peuvent percevoir 120 indemnités journalières de plus au maximum. Dans la base de données du système de paiement des caisses de chômage, une date de fin de droits en mars 2020 est encore indiquée pour 23 personnes. Parmi celles-ci, 10 personnes avaient trouvé un nouvel emploi à la fin mai, 5 personnes sont encore inscrites dans un ORP en tant que chômeur ou demandeur d'emploi, et 8 personnes se sont désinscrites.

G9: Arrivées en fin de droits

*) chiffres provisoires

EXPLICATIONS

Chômeurs inscrits	Personnes annoncées auprès des offices régionaux de placement, qui n'ont pas d'emploi et sont immédiatement disponibles en vue d'un placement. Peu importe qu'elles touchent, ou non, une indemnité de chômage. Les chômeurs complets cherchent un poste à plein temps; les chômeurs partiels , un poste à temps partiel.
Demandeurs d'emploi inscrits	Tous les demandeurs d'emploi, chômeurs et non-chômeurs, qui sont inscrits aux offices régionaux de placement et cherchent un emploi.
Demandeurs d'emploi inscrits non-chômeurs	Demandeurs d'emploi qui sont inscrits aux offices régionaux de placement cependant qui, à la différence des chômeurs, ne sont pas immédiatement disponibles pour placement ou ont un emploi. Le nombre de demandeurs d'emploi non-chômeurs correspond à la différence entre le nombre des demandeurs d'emploi enregistrés et celui des chômeurs. Ils sont classés dans les quatre sous-catégories suivantes: nombre de personnes en programme d'emploi temporaire, en programme de reconversion et de perfectionnement, en gain intermédiaire et autres demandeurs d'emploi non-chômeurs.
Programmes d'emploi temporaire (PET)	Programmes financés par l'assurance-chômage dans le but de faciliter l'intégration ou la réinsertion professionnelles des assurés. Ils permettent aux participants de conserver leurs qualifications professionnelles et de développer de nouvelles aptitudes. L'emploi temporaire peut également prendre la forme de stages pratiques dans des entreprises ou dans l'administration ou de semestres de motivation pour les jeunes sortant de l'école.
Reconversion / perfectionnement	Le but des mesures de reconversion et de perfectionnement (cours) est d'améliorer rapidement et sensiblement l'aptitude au placement de l'assuré sur le marché du travail. La mesure peut également prendre la forme de stage de formation dans une entreprise ou dans le cadre d'une entreprise d'entraînement. Conformément à l'art. 60, al. 4, de la loi sur l'assurance-chômage, les demandeurs d'emploi non-chômeurs en mesure de reconversion ou de perfectionnement ne sont pas apte au placement pendant la durée de ladite mesure. Ils sont recensés dans le tableau 2c de la statistique des chômeurs. En revanche, les demandeurs d'emploi chômeurs en mesure de reconversion ou de perfectionnement doivent immédiatement abandonner la mesure si un emploi leur est proposé. Le nombre de ces personnes figure au bas de la page 6.
Gain intermédiaire	Est réputé gain intermédiaire tout gain que le bénéficiaire de l'assurance-chômage retire d'une activité salariée ou indépendante exercée pendant une période de contrôle dans le but d'éviter ou de diminuer le chômage.
Autres demandeurs d'emploi non-chômeurs	Entrent dans cette catégorie les bénéficiaires d'allocations d'initiation au travail, de la contribution aux frais de déplacement quotidien et aux frais de déplacement et de séjour hebdomadaires, des prestations au titre de l'encouragement d'une activité indépendante, les demandeurs d'emploi qui ne sont pas disponibles immédiatement pour placement pour cause de maladie, de service militaire ou d'autres motifs, les personnes licenciées qui restent encore parties à un rapport de travail jusqu'à l'expiration du délai de congé.
Aptitude au placement	Le chômeur est apte au placement lorsqu'il est prêt, en mesure et en droit d'accepter un travail convenable.
Effectifs	Nombre durant le jour de référence. Le dernier jour du mois sert de jour de référence.
Entrées / Sorties	Les entrées donnent la somme des nouvelles inscriptions au chômage avec le statut de 'chômeur' plus les passages du statut de 'non-chômeur' à celui de 'chômeurs'. Inversement, les sorties se composent des désinscriptions de chômeurs et des passages du statut de 'chômeur' à celui de 'non-chômeur'. En outre, au niveau national, d'autres flux sont également mesurables et démontrables (entrées et sorties des agrégats demandeurs d'emploi, non-chômeurs, sous-agrégats non-chômeurs, emplois vacants).
Désaisonnalisation	Méthode permettant d'éliminer la composante saisonnière d'une série chronologique. Le procédé X-12 utilisé ici recalcule toute la série pour chaque nouvelle donnée, d'où les fluctuations possibles des valeurs corrigées d'un mois à l'autre.
Age	Différence entre le jour de référence (dernier jour du mois) et la date de naissance (année et mois) de la personne concernée. La formation des classes se fait par étapes tous les cinq ans.
Chômage des jeunes	Chômeurs de 15 à 24 ans.
Durée écoulée	Différence entre la date de référence et la date d'inscription, déduction faite des périodes non considérées comme du chômage (programme d'occupation, gain intermédiaire, etc.).

Situation	<p>Auparavant actif: fin de l'activité professionnelle non antérieure de plus de 6 mois à l'inscription à l'office régional de placement.</p> <p>Premier emploi: vient de terminer sa formation (les apprentis sont considérés comme auparavant actifs).</p> <p>Reprise d'emploi: après interruption d'activité de 6 mois au moins.</p> <p>Recyclage, perfectionnement: chômeurs aptes au placement en cours de reconversion ou de perfectionnement.</p>
Taux de chômage	Nombre de chômeurs inscrits le jour de référence (dernier jour du mois) divisé par le nombre de personnes actives (depuis le 1 ^{er} janvier 2017: 4'636'100 personnes) selon le cumul des échantillons (pooling) sur la période de 2015 à 2017 des données du relevé structurel qui concernent la vie active de la population, multiplié par 100.
Personnes actives	<p>Personnes actives occupées (au moins une heure par semaine) ou sans emploi.</p> <p>Le taux de chômage est calculé en prenant comme dénominateur le nombre de personnes actives. Ventilé par régions, cantons, nationalités, classes d'âge et selon le sexe, le nombre de personnes actives influence divers tableaux de la statistique du marché du travail du SECO. Exception: pour les branches économiques et les professions, le taux de chômage n'est pas calculé sur la base du nombre de personnes actives, mais du nombre de personnes actives occupées.</p> <p>Depuis 2010, l'Office fédéral de la statistique (OFS) recense chaque année le nombre de personnes actives au moyen d'un échantillonnage dans le cadre du relevé structurel sur la vie active de la population. La réalisation d'un relevé structurel annuel permet de cumuler les résultats sur une période de plusieurs années (pooling). L'intérêt de cette façon de procéder est de disposer de données plus larges dans le domaine des personnes actives. Le SECO procède au calcul du taux de chômage à partir du 1er janvier 2017 sur la base du nombre de personnes actives déterminé dans le cadre d'un 'pooling' sur la période de 2015 à 2017 à partir de données du relevé structurel.</p> <p>Se fonder sur la méthode d'échantillonnage permet une adaptation plus régulière du dénominateur du taux de chômage que la méthode utilisée auparavant et reposant sur le recensement de la population (enquête exhaustive effectuée tous les dix ans). Le nombre de personnes actives sur lequel se base le SECO englobe également les diplomates et les fonctionnaires internationaux résidant en Suisse</p> <p>(Avant le 31 décembre 1999, le taux de chômage était calculé sur la base du nombre de personnes exerçant une activité lucrative de six heures hebdomadaires au moins. Cette base de calcul n'est plus disponible).</p>
Coefficients de variation des personnes actives	<p>Le coefficient de variation (CV) est une mesure de la dispersion relative, utilisée pour décrire la précision d'une valeur estimative. Il se calcule comme le rapport entre l'écart-type d'une distribution d'échantillonnage et la moyenne de cette distribution, multiplié par 100. (Le coefficient de variation décrit donc l'écart-type relatif d'une distribution d'échantillonnage, permettant ainsi de comparer la dispersion des valeurs mesurées lors de distributions avec des moyennes différentes).</p> <p>S'agissant du taux de chômage, le coefficient de variation permet au SECO de recourir à des lettres pour caractériser l'exactitude du nombre de personnes actives (du dénominateur relatif au taux de chômage): la lettre «A» indique que la valeur publiée peut diverger de la valeur réelle de 0,0 à 1,0 %, «B» de 1,1 à 2,0 %, «C» de 2,1 à 5,0 %, «D» de 5,1 à 10,0 %. Les taux de chômage dont le coefficient de variation des personnes actives présente un écart de plus de 10 % ne sont pas publiés..</p>
Branches économiques	Systématique selon NOGA-2008 (Nomenclature Générale des Activités économiques).
Groupes de professions	Classement selon la nomenclature suisse des professions CH-ISCO-19. Attribution à la dernière activité exercée.
Fonctions exercées	<p>Indépendant: propriétaire d'entreprise ou membre d'une société collective ou en commandite.</p> <p>Cadre: exerce des tâches de direction, coordination ou contrôle.</p> <p>Spécialiste: exécute des tâches complexes et sous sa responsabilité.</p> <p>Auxiliaire: exécute des tâches simples et ne nécessitant pas de formation élémentaire.</p> <p>Apprenti: fin ou rupture d'un apprentissage ou d'une formation élémentaire.</p> <p>Stagiaire: Personne au terme de la scolarité obligatoire ou d'une formation en Haute école disposant d'une brève expérience pratique dans un métier (en général 3 à 6 mois).</p> <p>Ecolier, étudiant: fin ou rupture d'une formation dans un établissement d'enseignement.</p> <p>Travailleur à domicile: effectue des travaux à la maison pour le compte d'une entreprise.</p>
Chômeurs de longue durée	Personnes au chômage depuis plus d'une année.
Places vacantes annoncées	Les places vacantes sont annoncées volontairement aux offices régionaux de placement qui gèrent les registres correspondants. Depuis le mois de juin 2009, une place vacante annoncée n'est plus automati-

quement retirée une fois sa date de validité passée: désormais, le conseiller ORP dispose d'un mois supplémentaire, une fois la date de validité atteinte, pour décider si la place vacante est définitivement retirée ou si la date de validité est prolongée. Dans ce dernier cas de figure, la place vacante reste dans l'effectif.

Temps de travail

Plein temps: 90% ou plus du temps de travail habituel.

Temps partiel: moins de 90% de ce temps.

Missing Values

Dans certains tableaux des valeurs manquent ce qui fait que le total indiqué ne correspond pas à la somme des valeurs.

...

Donnée non connue, sans objet ou non mentionnée pour des raisons statistiques.

-

Valeur nulle.

Définition de la notion de fin de droits

Un chômeur en fin de droits est un chômeur qui a épuisé son droit maximum aux indemnités journalières ou dont le droit aux indemnités journalières s'est éteint à l'expiration du délai-cadre de deux ans sans qu'il n'ait pu ouvrir un nouveau délai-cadre d'indemnisation. Le chômeur arrive en fin de droits dans le mois au cours duquel il a touché sa dernière indemnité journalière.

Le nombre maximum d'indemnités journalières dépend de la durée de cotisation et de l'âge.

La réglementation est la suivante depuis le 1er avril 2011:

- Ont droit à 260 indemnités journalières au maximum, les personnes dont la période de cotisation à l'assurance-chômage est de douze mois au moins tout en étant inférieure à 18 mois au cours des deux années précédant le chômage.
- Les personnes dont la durée de cotisation est supérieure à 18 mois ont droit à 400 indemnités journalières.
- Ont droit à 520 indemnités journalières, les personnes qui ont cotisé au moins 22 mois et ont plus de 55 ans ou bénéficient d'une rente-invalidité correspondant à un taux d'invalidité d'au moins 40 %.
- Les personnes jusqu'à 25 ans qui n'ont pas de charge d'entretien envers des tiers et dont la durée de cotisation est d'au moins douze mois ont droit au maximum à 200 indemnités journalières.
- Les personnes qui sont libérées des conditions relatives à la période de cotisation peuvent toucher au maximum 90 indemnités journalières.
- Les personnes qui ont ouvert un délai-cadre dans les quatre ans qui précèdent l'âge de la retraite AVS peuvent toucher 120 indemnités journalières supplémentaires.

Les conditions relatives au nombre maximum d'indemnités journalières étaient les suivantes entre le 1er juillet 2003 et le 31 mars 2011:

- Avait droit à 400 indemnités journalières l'assuré qui avait payé des cotisations à l'assurance-chômage pendant douze mois au moins
- Celui qui justifiait d'une période de cotisation de 18 mois et qui était âgé de plus de 55 ans ou touchait une rente de l'assurance-invalidité ou de l'assurance-accidents avait droit à 520 indemnités journalières.
- Les personnes qui avaient ouvert un délai-cadre dans les quatre ans qui précèdent l'âge de la retraite AVS pouvaient toucher 120 indemnités journalières supplémentaires.
- Celui qui était libéré des conditions relatives à la période de cotisation avait droit à 260 indemnités journalières au plus.
- Les personnes qui avaient droit à 400 indemnités journalières pouvaient toucher 120 indemnités journalières supplémentaires lorsque le taux de chômage des six derniers mois était supérieur à 5 % dans leur canton ou leur région de domicile. Le canton devait alors prendre en charge 20 % des coûts de ces indemnités supplémentaires.

Entre janvier 1997 et juin 2003, il suffisait d'avoir cotisé pendant six mois durant les deux ans qui précédaient le chômage pour ouvrir un délai-cadre d'indemnisation de deux ans. La plupart des assurés avaient droit à 520 indemnités journalières.

Avant 1997, le nombre d'indemnités journalières versées par l'assurance-chômage dépendait de la période de cotisation: six mois de cotisation donnaient droit à 170 indemnités journalières, douze mois à 250 et 18 mois à 400.

Pour des raisons pratiques liées aux versements, les données des caisses de chômage sur le nombre de chômeurs arrivés en fin de droits dans un mois donné ne sont disponibles qu'avec un décalage de deux mois.

Réductions de l'horaire de travail décomptées

On entend par là la réduction temporaire de l'horaire de travail ou la mise en disponibilité totale temporaire de travailleurs assortie normalement d'une réduction de salaire correspondante sous maintien du contrat de travail. Sont également considérés comme réductions de l'horaire de travail les arrêts de travail dus à des mesures prises par l'autorité ou d'autres circonstances indépendantes de la volonté de l'employeur. Un secteur d'exploitation peut, dans des cas particuliers, être assimilé à une entreprise. L'introduction de réductions de l'horaire de travail dans l'entreprise doit viser à pallier un recul temporaire des activités et à préserver des emplois. L'indemnité en cas de réduction de l'horaire de travail offre ainsi aux employeurs une alternative aux licenciements.

La statistique recense les réductions de l'horaire de travail décomptées et indemnisées par les caisses. Pour des raisons d'ordre pratique liées au versement des indemnités, les données des caisses de chômage sur les réductions de l'horaire de travail décomptées ne sont disponibles qu'après un délai de deux mois.