



Schweizerische Eidgenossenschaft  
Confédération suisse  
Confederazione Svizzera  
Confederaziun svizra

Département fédéral de l'économie,  
de la formation et de la recherche DEFR  
Secrétariat d'Etat à l'économie SECO

**en novembre 2018**

## **La situation sur le marché du travail**

**10 décembre 2018**

**Publication:**

Schweizerische Eidgenossenschaft  
Confédération suisse  
Confederazione Svizzera  
Confederaziun svizra

Secrétariat d'Etat à l'économie SECO  
Direction du travail  
Holzikofenweg 36  
CH-3003 Berne  
Tél. ++41 58 462 56 56  
Fax ++41 58 462 56 00  
[www.seco.admin.ch](http://www.seco.admin.ch)  
Courriel: [info@seco.admin.ch](mailto:info@seco.admin.ch)

**Périodicité:**

„La situation sur le marché du travail“  
paraît chaque mois en français, en allemand et en italien

**ABONNEMENTS:**

Secrétariat d'Etat à l'économie SECO  
Direction du travail  
Statistiques et analyses du marché du travail  
Holzikofenweg 36  
CH-3003 Berne

Tél. ++41 58 480 62 73 / ++41 58 480 62 70

**PRIX DE L'ABONNEMENT:**

Suisse: Fr. 60.-- par an  
étranger: Fr. 84.-- par an

**Internet:**

[www.seco.admin.ch](http://www.seco.admin.ch)  
[www.travail.swiss](http://www.travail.swiss)  
[www.amstat.ch](http://www.amstat.ch) (Statistiques et analyses du marché du travail)



## TABLE DES MATIERES

### BREF APERCU

Aperçu des chiffres	5
---------------------	---

### TABLEAUX ET GRAPHIQUES

T1a: Chômeurs inscrits	6
T1b: Taux de chômage	7
G1: Chômeurs inscrits, selon le sexe, la nationalité et la durée	7
T2a: Chômeurs inscrits selon les cantons	8
T2b: Taux de chômage selon les cantons	9
T2c: Demandeurs d'emploi inscrits selon les cantons	10
G2: Part des demandeurs d'emploi inscrits non-chômeurs	12
G3: Demandeurs d'emploi et chômeurs inscrits	13
G4: Part des chômeurs de longue durée au total des chômeurs	13
G5: Taux de chômage par canton	14
G6: Taux de chômage par canton	14
T3: Chômeurs inscrits selon les branches économiques	15
T4: Chômeurs inscrits selon les groupes de professions	16
T5: Chômeurs inscrits selon les classes d'âge	17
T6: Chômeurs inscrits selon la dernière fonction exercée	18
G7: Chômeurs inscrits selon la dernière fonction exercée	18
T7: Chômeurs de longue durée	19
T8: Chômage des jeunes (15-24 ans)	20
T9: Places vacantes annoncées	21
T10: Série chronologique chômeurs inscrits	22
T11: Série chronologique taux de chômage	22
T12: Série chronologique demandeurs d'emploi inscrits	23
T13: Réductions de l'horaire de travail décomptées	24
G8: Réduction de l'horaire de travail, heures de travail perdues décomptées	24
T14: Arrivées en fin de droits	25
G9: Arrivées en fin de droits	25

EXPLICATIONS	26
--------------	----

### **Les chômeurs inscrits en novembre 2018**

Selon les relevés du Secrétariat d'Etat à l'économie (SECO), à fin novembre 2018, 110'474 personnes étaient inscrites au chômage auprès des offices régionaux de placement (ORP), soit 3'159 de plus que le mois précédent. Le taux de chômage a augmenté, passant de 2,4% en octobre 2018 à 2,5% pendant le mois sous revue. Le chômage a diminué de 26'843 personnes (-19,5%) par rapport au mois correspondant de l'année précédente.

### **Le chômage des jeunes en novembre 2018**

Le chômage des jeunes (de 15 à 24 ans) a diminué de 44 personnes (-0,3%), passant à 13'020. Par rapport au même mois de l'année précédente, il a diminué de 3'550 personnes (-21,4%).

### **Chômeurs de 50 ans et plus en novembre 2018**

Le nombre des chômeurs de 50 ans et plus a augmenté de 920 personnes (+3,1%) pour s'établir à 30'678 personnes. Par rapport au même mois de l'année précédente, cela correspond à une diminution de 5'912 personnes (-16,2%).

### **Demandeurs d'emploi en novembre 2018**

L'ensemble des demandeurs d'emploi inscrits se chiffre à 190'212 personnes, soit 6'766 de plus que le mois précédent et 13'929 (-6,8%) de moins qu'au même mois de l'année précédente.

### **Places vacantes annoncées en novembre 2018**

Le 1<sup>er</sup> juillet 2018, l'obligation d'annoncer les postes vacants pour les genres de professions dont le taux de chômage national atteint au moins 8% a été introduite dans toute la Suisse. Il a diminué de 2'514 en novembre, passant à 29'576. Parmi ces 29'576 places, 17'005 étaient soumises à l'obligation d'annonce.

### **Réductions de l'horaire de travail décomptées en septembre 2018**

En septembre 2018, les réductions de l'horaire de travail (chômage partiel) ont touché 421 personnes, soit 169 de plus (+67,1%) que le mois précédent. Le nombre d'entreprises ayant eu recours à de telles mesures a augmenté de 8 unités (+15,1%), passant à 61, celui des heures de travail perdues de 6'877 unités (+41,9%), pour s'établir à 23'284 heures. L'année précédente à la même époque (septembre 2017), le chômage partiel avait sévi dans 171 entreprises, touchant 1'414 personnes et entraînant la perte de 87'398 heures de travail.

### **Personnes arrivées en fin de droits en septembre 2018**

Selon les données provisoires fournies par les caisses de chômage, 2'067 personnes ont épuisé leurs droits aux prestations de l'assurance-chômage dans le courant du mois de septembre 2018.

## Aperçu des chiffres

CHÔMAGE	Novembre 2018	Octobre 2018	Novembre 2017	Variation par rapport			
				au mois préc.		à l'année préc.	
				absolue	en %	absolue	en %
- Chômeurs inscrits	110'474	107'315	137'317	3'159	2.9	-26'843	-19.5
- Taux de chômage	2.5%	2.4%	3.1%	...	0.1 *)	...	-0.6 *)
- Jeunes chômeurs **)	13'020	13'064	16'570	-44	-0.3	-3'550	-21.4
- Taux de chômage des jeunes	2.4%	2.4%	3.0%	...	- *)	...	-0.6 *)
- Chômeurs 50 ans et plus	30'678	29'758	36'590	920	3.1	-5'912	-16.2
- Taux de chômage des 50 ans et plus	2.3%	2.2%	2.7%	...	0.1 *)	...	-0.4 *)
- Chômeurs de longue durée	15'519	15'821	21'641	-302	-1.9	-6'122	-28.3
- Demandeurs d'emploi	190'212	183'446	204'141	6'766	3.7	-13'929	-6.8
<b>PLACES VACANTES ANNONCÉES</b>	29'576	32'090	11'994	-2'514	-7.8	17'582	146.6

\*) en points de pourcentage

\*\*) 15 à 24 ans

Depuis 1991, la Suisse possède parallèlement aux statistiques du SECO sur le chômage, d'autres statistiques portant sur la population sans activité lucrative: l'Enquête suisse sur la population active (ESPA) de l'Office fédéral de la statistique (OFS). Basées sur les directives du Bureau international du travail (BIT/ILO/IAA) et d'EUROSTAT, ces dernières sont utilisées pour les comparaisons internationales. Les méthodes de récolte des données des deux statistiques sont différentes. Contrairement au SECO (recensement mensuel exhaustif des chômeurs inscrits auprès des ORP), l'OFS s'appuie sur des récoltes d'échantillons effectuées chaque trimestre via des interviews par téléphone et des extrapolations. Si chacune de ces deux méthodes de récolte mène à des résultats différents, les conclusions issues des deux statistiques se complètent.

## T1a: Chômeurs inscrits

Moyenne annuelle		Octobre 2018		Novembre 2018							
2016	2017			Effectifs	Variation par rapport				Flux		
		au mois précédent			au mois de l'année précédente		Entrées	Sorties			
Effectifs		Nombre		Part (en %)	absolue	relative (en %)			absolue	relative (en %)	
149317	143142	107315	<b>Total</b>	<b>110474</b>	100.0	3159	2.9	-26843	-19.5	34226	31067
...	...	<i>111605</i>	<b>Désaisonnalisé <sup>1)</sup></b>	<b>109948</b>	...	-1657	-1.5	...	...	...	...
			<b>Selon la région:</b>								
93157	89505	64986	<b>Suisse alémanique</b>	<b>67051</b>	60.7	2065	3.2	-19333	-22.4	21332	19276
56160	53637	42329	<b>Suisse romande et Tessin</b>	<b>43423</b>	39.3	1094	2.6	-7510	-14.7	12894	11791
			<b>Selon le sexe:</b>								
64769	63077	49767	<b>Femmes</b>	<b>49359</b>	44.7	-408	-0.8	-12354	-20.0	13802	14208
84548	80065	57548	<b>Hommes</b>	<b>61115</b>	55.3	3567	6.2	-14489	-19.2	20424	16859
			<b>Selon la nationalité:</b>								
79711	76734	58613	<b>Suisses</b>	<b>58630</b>	53.1	17	0.0	-14810	-20.2	16301	16316
69606	66409	48702	<b>Etrangers</b>	<b>51844</b>	46.9	3142	6.5	-12033	-18.8	17925	14751
			<b>Selon l'âge:</b>								
18831	17001	13064	<b>15-24 ans</b>	<b>13020</b>	11.8	-44	-0.3	-3550	-21.4	5319	5199
92594	88318	64493	<b>25-49 ans</b>	<b>66776</b>	60.4	2283	3.5	-17381	-20.7	21259	18979
37892	37823	29758	<b>50 ans et plus</b>	<b>30678</b>	27.8	920	3.1	-5912	-16.2	7648	6889
			<b>Selon le temps de travail:</b>								
130353	123840	87864	<b>Plein temps</b>	<b>91393</b>	82.7	3529	4.0	-27016	-22.8	29711	26028
18964	19302	19451	<b>Temps partiel</b>	<b>19081</b>	17.3	-370	-1.9	173	0.9	4515	5039
			<b>Selon la durée écoulée:</b>								
89428	85826	67709	<b>1-6 mois</b>	<b>72182</b>	65.3	4473	6.6	-13786	-16.0	...	...
35828	33978	23785	<b>7-12 mois</b>	<b>22773</b>	20.6	-1012	-4.3	-6935	-23.3	...	...
24061	23339	15821	<b>&gt; 1 année</b>	<b>15519</b>	14.0	-302	-1.9	-6122	-28.3	...	...
			<b>Selon la situation:</b>								
144556	138840	100805	<b>Auparavant actif</b>	<b>104029</b>	94.2	3224	3.2	-29000	-21.8	...	...
3036	2675	3457	<b>Premier emploi</b>	<b>3355</b>	3.0	-102	-3.0	643	23.7	...	...
1725	1628	3053	<b>Reprise d'emploi</b>	<b>3090</b>	2.8	37	1.2	1514	96.1	...	...

L'explication des termes se trouve en pages 26 à 28.

<sup>1)</sup> Méthode permettant d'éliminer la composante saisonnière d'une série chronologique. Le procédé X-12 utilisé ici recalcule toute la série pour chaque nouvelle donnée, d'où les fluctuations possibles des valeurs corrigées d'un mois à l'autre. Ces valeurs apparaissent en italique.

10394 des 110474 personnes au chômage ont participé à une mesure de reconversion ou de perfectionnement.

## T1b: Taux de chômage

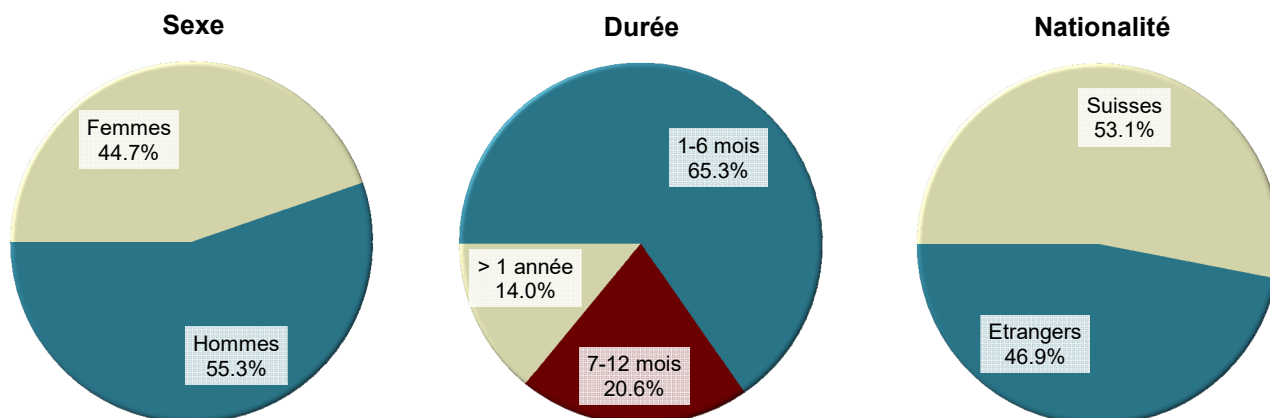
Moyenne annuelle		Octobre 2018		Novembre 2018		
2016	2017			Taux	CV <sup>1)</sup>	Variation en points de % par rapport
Taux					au mois précédent	au mois de l'année préc.
3.3	3.2	2.4	<b>Total</b>	<b>2.5</b> A	0.1	-0.6
...	...	2.5	<b>Désaisonnalisé<sup>2)</sup></b>	<b>2.4</b> A	-0.1	...
			<b>Selon la région:</b>			
2.9	2.8	2.0	<b>Suisse alémanique</b>	<b>2.1</b> A	0.1	-0.6
4.4	4.2	3.3	<b>Suisse romande et Tessin</b>	<b>3.4</b> A	0.1	-0.6
			<b>Selon le sexe:</b>			
3.1	3.1	2.4	<b>Femmes</b>	<b>2.4</b> A	-	-0.6
3.5	3.3	2.4	<b>Hommes</b>	<b>2.5</b> A	0.1	-0.6
			<b>Selon la nationalité:</b>			
2.4	2.3	1.8	<b>Suisses</b>	<b>1.8</b> A	-	-0.4
6.0	5.7	4.2	<b>Etrangers</b>	<b>4.5</b> A	0.3	-1.0
			<b>Selon l'âge:</b>			
3.4	3.1	2.4	<b>15-24 ans</b>	<b>2.4</b> A	-	-0.6
3.6	3.4	2.5	<b>25-49 ans</b>	<b>2.6</b> A	0.1	-0.6
2.8	2.8	2.2	<b>50 ans et plus</b>	<b>2.3</b> A	0.1	-0.4

L'explication des termes se trouve en pages 26 à 28.

<sup>1)</sup> Coefficient de variation (CV): A=0.0-1.0%, B=1.1-2.0%, C=2.1-5.0%, D=5.1-10.0%, E=10.1-16.5%, F=16.6-25.0%, G>25%.

<sup>2)</sup> Méthode permettant d'éliminer la composante saisonnière d'une série chronologique. Le procédé X-12 utilisé ici recalcule toute la série pour chaque nouvelle donnée, d'où les fluctuations possibles des valeurs corrigées d'un mois à l'autre. Ces valeurs apparaissent en italique.

### G1: Chômeurs inscrits, selon le sexe, la nationalité et la durée novembre 2018



## T2a: Chômeurs inscrits selon les cantons

Moyenne annuelle		Octobre 2018		Novembre 2018							
2016	2017			Effectifs	Variation par rapport				Flux		
Effectifs		au mois précédent			au mois de l'année précédente		Entrées	Sorties			
Nombre	Part (en %)			absolue	relative (en %)	absolue			relative (en %)		
149317	143142	107315	<b>Total</b>	<b>110474</b>	100.0	3159	2.9	-26843	-19.5	34226	31067
30084	29111	18895	<b>Zurich</b>	<b>19377</b>	17.5	482	2.6	-9119	-32.0	5440	4962
15283	14566	9809	<b>Berne</b>	<b>10330</b>	9.4	521	5.3	-3049	-22.8	3792	3269
4602	4229	3577	<b>Lucerne</b>	<b>3765</b>	3.4	188	5.3	-330	-8.1	1261	1070
202	195	141	<b>Uri</b>	<b>184</b>	0.2	43	30.5	-4	-2.1	101	57
1537	1566	1077	<b>Schwytz</b>	<b>1132</b>	1.0	55	5.1	-433	-27.7	428	376
213	188	155	<b>Obwald</b>	<b>166</b>	0.2	11	7.1	-18	-9.8	86	75
278	271	236	<b>Nidwald</b>	<b>256</b>	0.2	20	8.5	-19	-6.9	116	97
531	477	346	<b>Glaris</b>	<b>351</b>	0.3	5	1.4	-91	-20.6	142	137
1603	1644	1445	<b>Zoug</b>	<b>1442</b>	1.3	-3	-0.2	-118	-7.6	375	384
4644	4549	4122	<b>Fribourg</b>	<b>4300</b>	3.9	178	4.3	-327	-7.1	1474	1299
4315	4123	2865	<b>Soleure</b>	<b>2885</b>	2.6	20	0.7	-984	-25.4	965	948
3832	3726	3131	<b>Bâle-Ville</b>	<b>3211</b>	2.9	80	2.6	-333	-9.4	930	852
4445	4305	2921	<b>Bâle-Campagne</b>	<b>2891</b>	2.6	-30	-1.0	-1335	-31.6	817	848
1438	1402	1333	<b>Schaffhouse</b>	<b>1362</b>	1.2	29	2.2	78	6.1	359	328
558	542	462	<b>Appenzell Rh.-Ext.</b>	<b>484</b>	0.4	22	4.8	-34	-6.6	136	117
99	85	54	<b>Appenzell Rh.-Int.</b>	<b>72</b>	0.1	18	33.3	-5	-6.5	29	12
6976	6554	5232	<b>Saint-Gall</b>	<b>5382</b>	4.9	150	2.9	-890	-14.2	1622	1463
1885	1675	1511	<b>Grisons</b>	<b>1660</b>	1.5	149	9.9	-287	-14.7	807	663
11484	11462	8919	<b>Argovie</b>	<b>9170</b>	8.3	251	2.8	-2058	-18.3	2929	2674
3794	3385	2877	<b>Thurgovie</b>	<b>2931</b>	2.7	54	1.9	-304	-9.4	997	944
5877	5667	4713	<b>Tessin</b>	<b>5211</b>	4.7	498	10.6	-562	-9.7	1766	1270
18741	17942	14022	<b>Vaud</b>	<b>14144</b>	12.8	122	0.9	-2242	-13.7	4301	4172
6873	6230	4429	<b>Valais</b>	<b>4860</b>	4.4	431	9.7	-926	-16.0	2081	1649
5365	5173	3684	<b>Neuchâtel</b>	<b>3637</b>	3.3	-47	-1.3	-1117	-23.5	821	867
12965	12383	10116	<b>Genève</b>	<b>10010</b>	9.1	-106	-1.0	-2033	-16.9	2088	2191
1695	1693	1243	<b>Jura</b>	<b>1261</b>	1.1	18	1.4	-303	-19.4	363	343

L'explication des termes se trouve en pages 26 à 28.



## T2b: Taux de chômage selon les cantons

Moyenne annuelle		Octobre 2018		Novembre 2018		
2016	2017			Taux	CV <sup>1)</sup>	Variation en points de % par rapport
		au mois précédent				
3.3	3.2	2.4		<b>Total</b>	<b>2.5</b> A	0.1
3.7	3.5	2.3	<b>Zurich</b>	<b>2.4</b> A	0.1	-1.1
2.7	2.6	1.7	<b>Berne</b>	<b>1.8</b> A	0.1	-0.6
2.1	1.9	1.6	<b>Lucerne</b>	<b>1.7</b> A	0.1	-0.1
1.0	1.0	0.7	<b>Uri</b>	<b>1.0</b> C	0.3	-
1.8	1.8	1.2	<b>Schwytz</b>	<b>1.3</b> A	0.1	-0.5
1.0	0.9	0.7	<b>Obwald</b>	<b>0.8</b> B	0.1	-0.1
1.1	1.1	1.0	<b>Nidwald</b>	<b>1.1</b> B	0.1	-
2.4	2.1	1.5	<b>Glaris</b>	<b>1.6</b> B	0.1	-0.4
2.4	2.4	2.1	<b>Zoug</b>	<b>2.1</b> B	-	-0.2
2.8	2.8	2.5	<b>Fribourg</b>	<b>2.6</b> A	0.1	-0.2
3.0	2.8	2.0	<b>Soleure</b>	<b>2.0</b> A	-	-0.7
3.9	3.8	3.2	<b>Bâle-Ville</b>	<b>3.2</b> A	-	-0.4
3.0	2.9	2.0	<b>Bâle-Campagne</b>	<b>2.0</b> A	-	-0.9
3.3	3.2	3.1	<b>Schaffhouse</b>	<b>3.1</b> B	-	0.2
1.8	1.8	1.5	<b>Appenzell Rh.-Ext.</b>	<b>1.6</b> B	0.1	-0.1
1.1	0.9	0.6	<b>Appenzell Rh.-Int.</b>	<b>0.8</b> C	0.2	-0.1
2.5	2.4	1.9	<b>Saint-Gall</b>	<b>1.9</b> A	-	-0.4
1.7	1.5	1.4	<b>Grisons</b>	<b>1.5</b> A	0.1	-0.3
3.2	3.1	2.5	<b>Argovie</b>	<b>2.5</b> A	-	-0.6
2.5	2.3	1.9	<b>Thurgovie</b>	<b>2.0</b> A	0.1	-0.2
3.5	3.4	2.8	<b>Tessin</b>	<b>3.1</b> A	0.3	-0.3
4.7	4.5	3.5	<b>Vaud</b>	<b>3.6</b> A	0.1	-0.5
3.9	3.6	2.5	<b>Valais</b>	<b>2.8</b> A	0.3	-0.5
5.8	5.6	4.0	<b>Neuchâtel</b>	<b>3.9</b> A	-0.1	-1.2
5.5	5.3	4.3	<b>Genève</b>	<b>4.3</b> A	-	-0.8
4.6	4.6	3.4	<b>Jura</b>	<b>3.4</b> B	-	-0.9

L'explication des termes se trouve en pages 26 à 28.

<sup>1)</sup> Coefficient de variation (CV): A=0.0-1.0%, B=1.1-2.0%, C=2.1-5.0%, D=5.1-10.0%, E=10.1-16.5%, F=16.6-25.0%, G>25%.

Si l'on ne tenait pas compte de l'influence de l'aide aux chômeurs et de l'aide sociale versées par les cantons, le taux de chômage des cantons suivants serait plus bas (pp = point de pourcentage):

VD (-0.5 pp), GE (-0.2 pp), SH (-0.1 pp).

## T2c: Demandeurs d'emploi inscrits selon les cantons

Moyenne annuelle		Octobre 2018		Novembre 2018					
2016	2017			Effectifs	Variation par rapport				
Effectifs		au mois précédent			au mois de l'année précédente				
Nombre	Part (en %)			absolue	relative (en %)	absolue	relative (en %)		
211097	206148	183446	<b>Total</b>	<b>190212</b>	100.0	6766	3.7	-13929	-6.8
36786	36226	31323	<b>Zurich</b>	<b>32421</b>	17.0	1098	3.5	-3380	-9.4
20084	19537	16952	<b>Berne</b>	<b>17868</b>	9.4	916	5.4	-1547	-8.0
7467	7208	6657	<b>Lucerne</b>	<b>6911</b>	3.6	254	3.8	-195	-2.7
363	350	302	<b>Uri</b>	<b>344</b>	0.2	42	13.9	-13	-3.6
2290	2362	2101	<b>Schwytz</b>	<b>2210</b>	1.2	109	5.2	-165	-6.9
376	344	311	<b>Obwald</b>	<b>302</b>	0.2	-9	-2.9	-38	-11.2
512	480	456	<b>Nidwald</b>	<b>477</b>	0.3	21	4.6	4	0.8
847	775	656	<b>Glaris</b>	<b>663</b>	0.3	7	1.1	-75	-10.2
2654	2739	2416	<b>Zoug</b>	<b>2441</b>	1.3	25	1.0	-239	-8.9
8299	8319	7423	<b>Fribourg</b>	<b>7744</b>	4.1	321	4.3	-737	-8.7
6874	6860	5825	<b>Soleure</b>	<b>6012</b>	3.2	187	3.2	-729	-10.8
5502	5519	4938	<b>Bâle-Ville</b>	<b>5114</b>	2.7	176	3.6	-298	-5.5
5859	5785	5390	<b>Bâle-Campagne</b>	<b>5540</b>	2.9	150	2.8	-189	-3.3
2566	2509	2484	<b>Schaffhouse</b>	<b>2513</b>	1.3	29	1.2	71	2.9
952	917	779	<b>Appenzell Rh.-Ext.</b>	<b>828</b>	0.4	49	6.3	-69	-7.7
142	128	107	<b>Appenzell Rh.-Int.</b>	<b>115</b>	0.1	8	7.5	-26	-18.4
11549	10939	9599	<b>Saint-Gall</b>	<b>10053</b>	5.3	454	4.7	-711	-6.6
3502	3192	2559	<b>Grisons</b>	<b>2757</b>	1.4	198	7.7	-642	-18.9
15976	15960	15024	<b>Argovie</b>	<b>15546</b>	8.2	522	3.5	-330	-2.1
6145	5997	5428	<b>Thurgovie</b>	<b>5595</b>	2.9	167	3.1	-508	-8.3
9359	9239	9113	<b>Tessin</b>	<b>9713</b>	5.1	600	6.6	72	0.7
26238	25706	23558	<b>Vaud</b>	<b>24117</b>	12.7	559	2.4	-1061	-4.2
10577	9766	7767	<b>Valais</b>	<b>8414</b>	4.4	647	8.3	-990	-10.5
7170	6858	5559	<b>Neuchâtel</b>	<b>5613</b>	3.0	54	1.0	-871	-13.4
16593	15970	14818	<b>Genève</b>	<b>14955</b>	7.9	137	0.9	-788	-5.0
2415	2465	1901	<b>Jura</b>	<b>1946</b>	1.0	45	2.4	-475	-19.6

L'explication des termes se trouve en pages 26 à 28.

Novembre 2018												
Situation des demandeurs d'emploi non-chômeurs 1)												
Cantons	Programmes d'emploi temporaire	Variation par rapport au mois précédent		Reconversion/perfectionnement 2)	Variation par rapport au mois précédent		Gain intermédiaire	Variation par rapport au mois précédent		Autres demandeurs d'emploi non-chômeurs	Variation par rapport au mois précédent	
		absolue	relative (en %)		absolue	relative (en %)		absolue	relative (en %)		absolue	relative (en %)
CH	<b>10226</b>	273	2.7	<b>1043</b>	28	2.8	<b>37898</b>	785	2.1	<b>30571</b>	2521	9.0
ZH	<b>1156</b>	34	3.0	<b>2</b>	2	-	<b>5182</b>	-5	-0.1	<b>6704</b>	585	9.6
BE	<b>1168</b>	36	3.2	<b>-</b>	-	-	<b>3035</b>	99	3.4	<b>3335</b>	260	8.5
LU	<b>371</b>	-13	-3.4	<b>10</b>	4	66.7	<b>1382</b>	13	0.9	<b>1383</b>	62	4.7
UR	<b>42</b>	7	20.0	<b>-</b>	-	-	<b>68</b>	-4	-5.6	<b>50</b>	-4	-7.4
SZ	<b>170</b>	-5	-2.9	<b>-</b>	-	-	<b>380</b>	27	7.6	<b>528</b>	32	6.5
OW	<b>28</b>	-9	-24.3	<b>-</b>	-	-	<b>41</b>	4	10.8	<b>67</b>	-15	-18.3
NW	<b>43</b>	-3	-6.5	<b>-</b>	-	-	<b>77</b>	6	8.5	<b>101</b>	-2	-1.9
GL	<b>27</b>	-4	-12.9	<b>22</b>	-2	-8.3	<b>139</b>	6	4.5	<b>124</b>	2	1.6
ZG	<b>136</b>	8	6.3	<b>-</b>	-	-	<b>382</b>	-	-	<b>481</b>	20	4.3
FR	<b>678</b>	25	3.8	<b>-</b>	-	-	<b>1801</b>	40	2.3	<b>965</b>	78	8.8
SO	<b>254</b>	12	5.0	<b>7</b>	-1	-12.5	<b>1546</b>	-12	-0.8	<b>1320</b>	168	14.6
BS	<b>247</b>	19	8.3	<b>-</b>	-	-	<b>955</b>	4	0.4	<b>701</b>	73	11.6
BL	<b>168</b>	23	15.9	<b>98</b>	-2	-2.0	<b>1246</b>	68	5.8	<b>1137</b>	91	8.7
SH	<b>118</b>	11	10.3	<b>10</b>	-3	-23.1	<b>540</b>	-19	-3.4	<b>483</b>	11	2.3
AR	<b>20</b>	-1	-4.8	<b>1</b>	-	-	<b>160</b>	-2	-1.2	<b>163</b>	30	22.6
AI	<b>3</b>	-	-	<b>-</b>	-	-	<b>34</b>	-3	-8.1	<b>6</b>	-7	-53.8
SG	<b>447</b>	-1	-0.2	<b>-</b>	-	-	<b>1959</b>	35	1.8	<b>2265</b>	270	13.5
GR	<b>185</b>	5	2.8	<b>-</b>	-	-	<b>534</b>	-26	-4.6	<b>378</b>	70	22.7
AG	<b>478</b>	-6	-1.2	<b>-</b>	-1	-100.0	<b>3408</b>	37	1.1	<b>2490</b>	241	10.7
TG	<b>354</b>	-11	-3.0	<b>-</b>	-	-	<b>1263</b>	3	0.2	<b>1047</b>	121	13.1
TI	<b>764</b>	51	7.2	<b>-</b>	-	-	<b>2427</b>	179	8.0	<b>1311</b>	-128	-8.9
VD	<b>1658</b>	45	2.8	<b>632</b>	-8	-1.3	<b>5215</b>	136	2.7	<b>2468</b>	264	12.0
VS	<b>627</b>	12	2.0	<b>136</b>	26	23.6	<b>2062</b>	127	6.6	<b>729</b>	51	7.5
NE	<b>284</b>	-9	-3.1	<b>6</b>	-2	-25.0	<b>975</b>	41	4.4	<b>711</b>	71	11.1
GE	<b>732</b>	43	6.2	<b>119</b>	16	15.5	<b>2708</b>	23	0.9	<b>1386</b>	161	13.1
JU	<b>68</b>	4	6.3	<b>-</b>	-1	-100.0	<b>379</b>	8	2.2	<b>238</b>	16	7.2

L'explication des termes se trouve en pages 26 à 28.

1) Demandeurs d'emploi inscrits moins chômeurs inscrits = demandeurs d'emploi non-chômeurs.

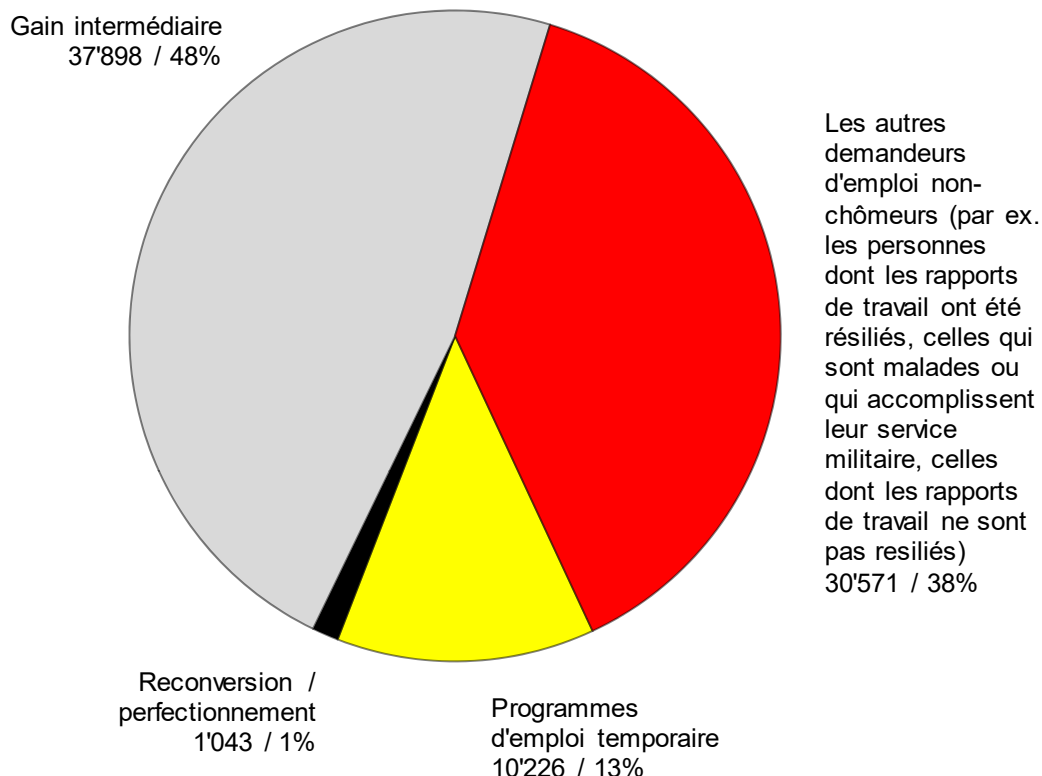
2) Sont recensées les personnes qui, conformément à l'art. 60, al. 4, de la loi sur l'assurance-chômage, ne sont pas aptes au placement pendant la durée de leur mesure de reconversion ou de perfectionnement.

## Demandeurs d'emploi inscrits non-chômeurs

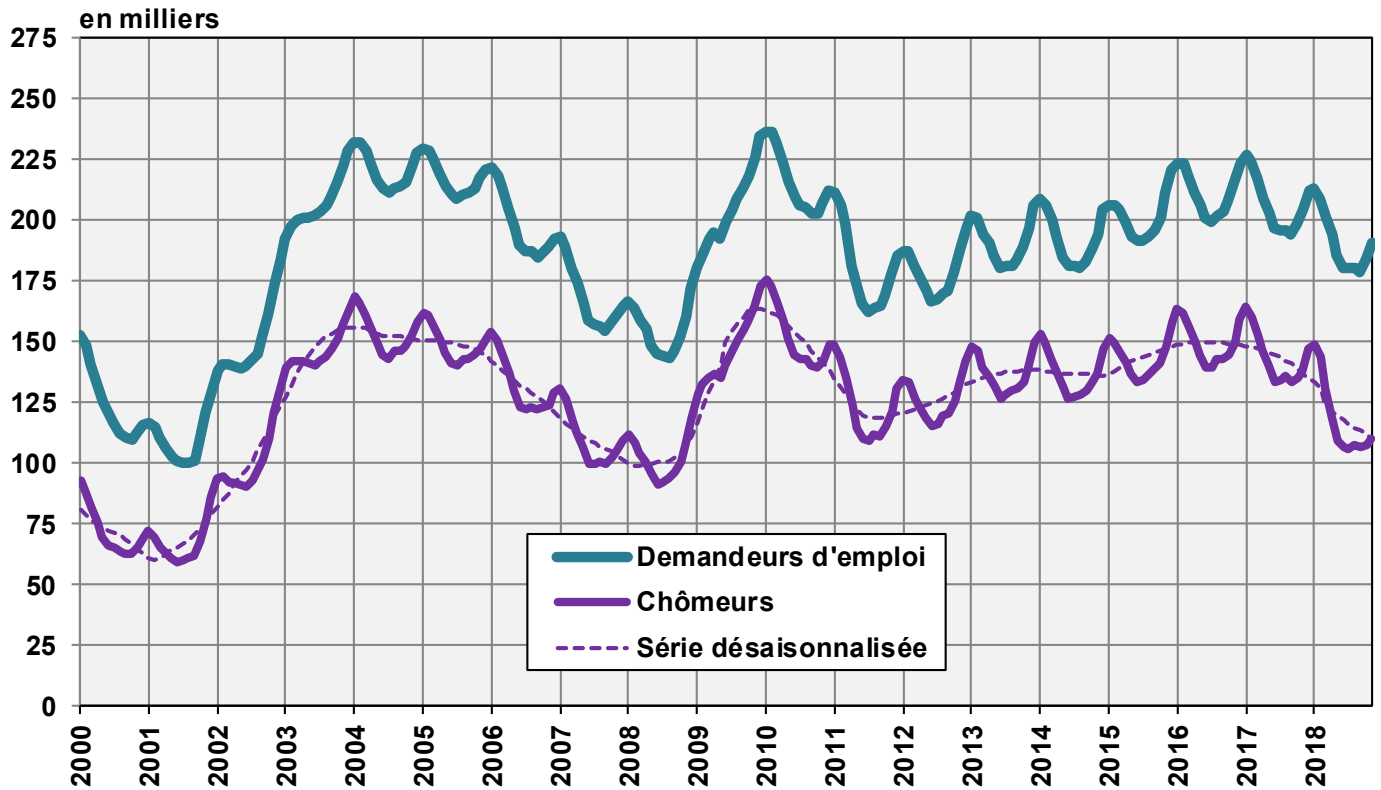
Les **demandeurs d'emploi non-chômeurs** sont les personnes qui sont inscrites aux offices régionaux de placement mais qui - à la différence des chômeurs - ne sont pas immédiatement disponibles pour placement ou ont un emploi.

- Les demandeurs d'emploi inscrits non-chômeurs correspondent à la différence entre le total des demandeurs d'emploi inscrits et les chômeurs.
- Les demandeurs d'emploi inscrits non-chômeurs se répartissent entre les catégories suivantes: demandeurs d'emploi en programme d'emploi temporaire, en reconversion ou en perfectionnement, en gain intermédiaire et autres demandeurs d'emploi.

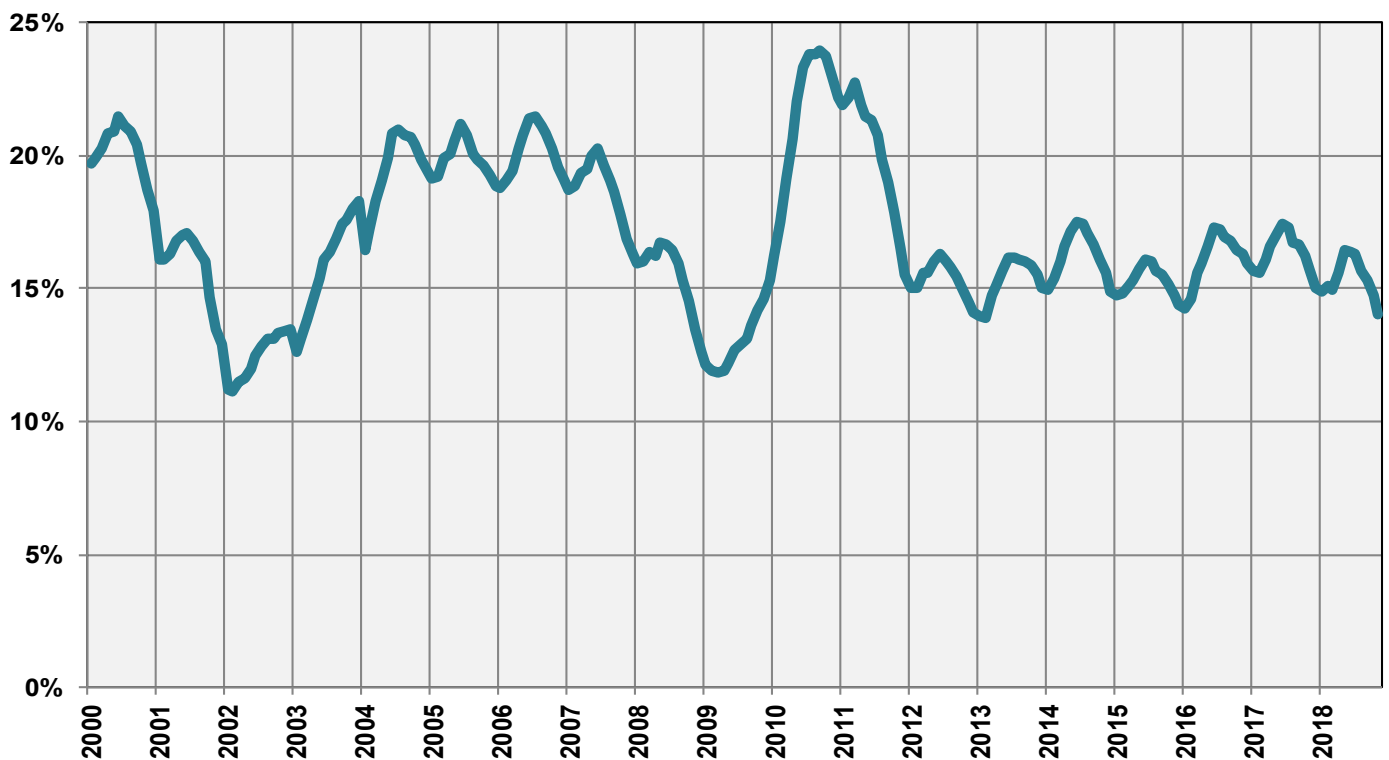
### G2: Part des demandeurs d'emploi inscrits non-chômeurs (Total: 79'738) novembre 2018



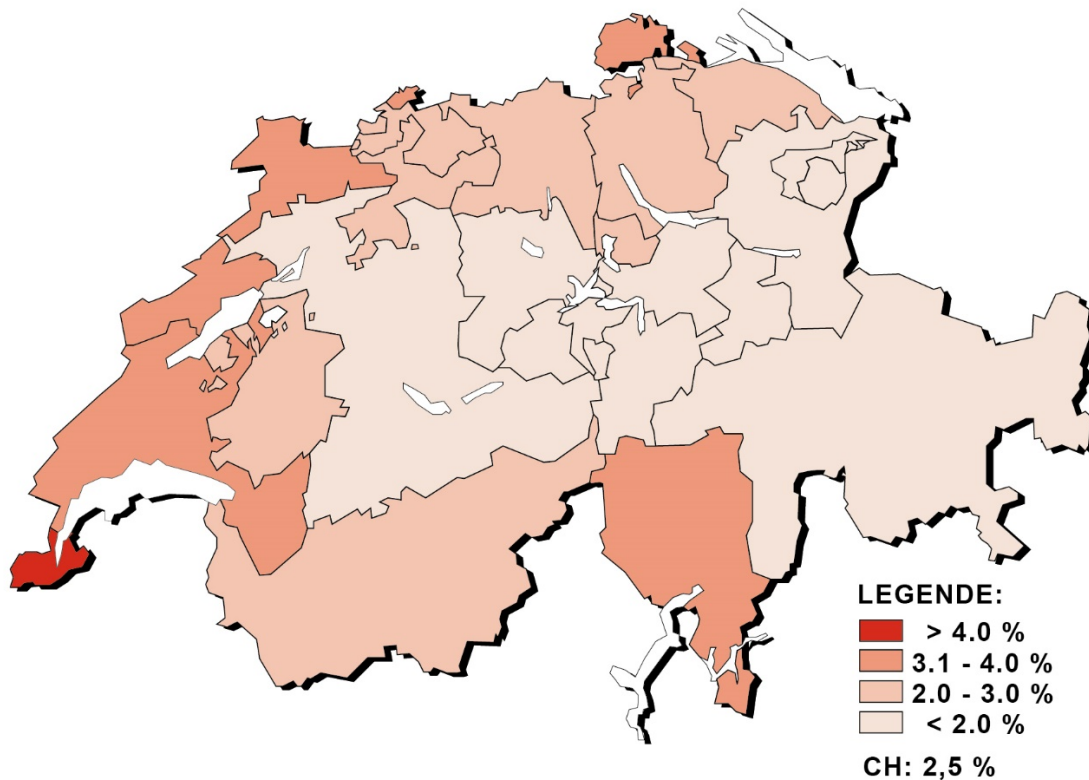
### G3: Demandeurs d'emploi et chômeurs inscrits



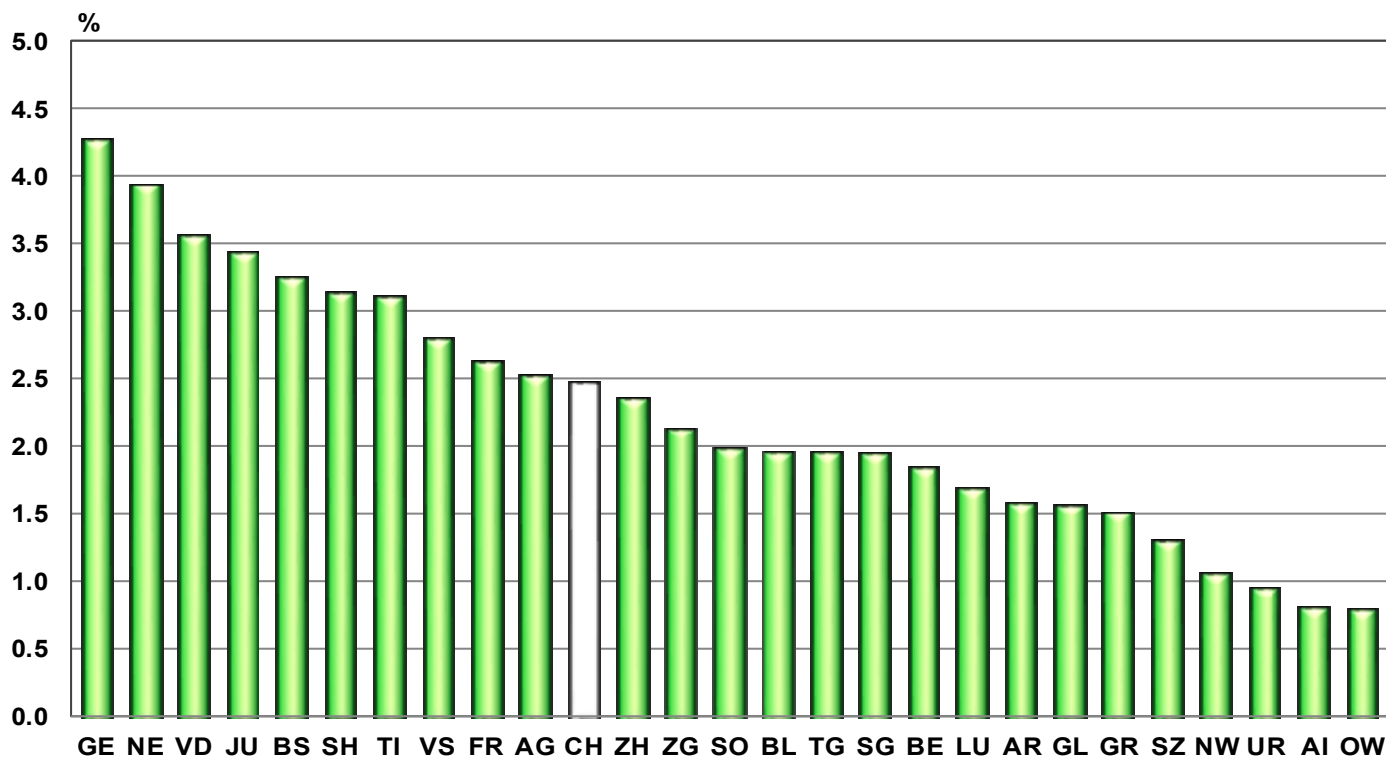
### G4: Part des chômeurs de longue durée au total des chômeurs



**G5: Taux de chômage par canton, novembre 2018**



**G6: Taux de chômage par canton, novembre 2018**



T3: Chômeurs inscrits selon les branches économiques <sup>1)</sup>

Moyenne annuelle			Octobre 2018		Novembre 2018					
2016	2017	2018			Effectifs		Variation par rapport			
Effectifs					au mois précédent		au mois de l'année précédente			
				Nombre	Taux <sup>2)</sup> CV <sup>3)</sup>	absolue	relative (en %)	absolue	relative (en %)	
149317	143142	107315		<b>110474</b>		3159	2.9	-26843	-19.5	
1301	1240	1006	A	<b>1235</b>	1.1 A	229	22.8	-174	-12.3	
38808	35585	22569	B-F	<b>25424</b>	2.9 A	2855	12.7	-6424	-20.2	
101258	99808	78602	G-T	<b>78961</b>	2.7 A	359	0.5	-18808	-19.2	
1301	1240	1006	A 01-03	<b>1235</b>	1.1 A	229	22.8	-174	-12.3	
108	99	57	B 05-09	<b>62</b>	1.5 C	5	8.8	-27	-30.3	
3106	3052	2388	C 10-12	<b>2448</b>	3.7 B	60	2.5	-455	-15.7	
484	413	295	C 13-14	<b>275</b>	2.5 C	-20	-6.8	-68	-19.8	
70	74	54	C 15	<b>55</b>	4.7 D	1	1.9	-1	-1.8	
1032	915	610	C 16	<b>675</b>	1.9 B	65	10.7	-111	-14.1	
1178	1122	794	C 17-18	<b>784</b>	2.8 B	-10	-1.3	-292	-27.1	
1528	1476	1266	C 19-21	<b>1272</b>	2.4 B	6	0.5	-183	-12.6	
1053	1047	682	C 22	<b>711</b>	3.6 B	29	4.3	-201	-22.0	
687	624	473	C 23	<b>528</b>	3.3 C	55	11.6	-61	-10.4	
3930	3322	2128	C 24-25	<b>2194</b>	2.6 A	66	3.1	-600	-21.5	
4780	4090	2663	C 26-27	<b>2657</b>	2.4 A	-6	-0.2	-892	-25.1	
2072	1747	973	- C 2652	<b>957</b>	3.3 B	-16	-1.6	-447	-31.8	
2249	1922	1201	C 28	<b>1207</b>	1.6 B	6	0.5	-493	-29.0	
449	418	351	C 29-30	<b>350</b>	2.9 C	-1	-0.3	-28	-7.4	
1782	1631	1082	C 31-33	<b>1097</b>	2.4 B	15	1.4	-352	-24.3	
411	378	275	D 35	<b>294</b>	1.2 B	19	6.9	-38	-11.4	
502	432	336	E 36-39	<b>361</b>	2.6 C	25	7.4	-33	-8.4	
15458	14570	7914	F 41-43	<b>10454</b>	3.7 A	2540	32.1	-2589	-19.8	
21583	21273	16088	G 45-47	<b>16001</b>	2.9 A	-87	-0.5	-4309	-21.2	
2518	2444	1828	G 45	<b>1798</b>	2.3 A	-30	-1.6	-512	-22.2	
8393	8242	6042	G 46	<b>6094</b>	3.0 A	52	0.9	-1958	-24.3	
10671	10587	8218	G 47	<b>8109</b>	3.0 A	-109	-1.3	-1839	-18.5	
5686	5742	4463	H 49-53	<b>4598</b>	2.5 A	135	3.0	-994	-17.8	
13427	12910	10056	I 55-56	<b>10742</b>	5.9 A	686	6.8	-3058	-22.2	
4780	4743	3731	J 58-63	<b>3732</b>	2.8 A	1	0.0	-782	-17.3	
2384	2399	1982	- J 62	<b>2010</b>	2.8 B	28	1.4	-273	-12.0	
6990	7226	5692	K 64-66	<b>5653</b>	2.3 A	-39	-0.7	-1273	-18.4	
3821	3999	3236	- K 64	<b>3242</b>	2.3 A	6	0.2	-604	-15.7	
1092	1111	822	- K 65	<b>790</b>	1.5 B	-32	-3.9	-286	-26.6	
1398	1374	1166	L 68	<b>1170</b>	2.5 B	4	0.3	-166	-12.4	
10454	10211	8384	M 69-75	<b>8314</b>	2.4 A	-70	-0.8	-1496	-15.2	
611	599	518	- M 72	<b>510</b>	2.7 C	-8	-1.5	-89	-14.9	
10845	9780	6514	N 77-82	<b>6756</b>	...	242	3.7	-2520	-27.2	
3388	3455	2757	O 84	<b>2704</b>	1.3 A	-53	-1.9	-659	-19.6	
4595	4612	3697	P 85	<b>3466</b>	1.4 A	-231	-6.2	-1037	-23.0	
11435	11831	10323	Q 86-88	<b>10071</b>	2.0 A	-252	-2.4	-1679	-14.3	
1883	1895	1769	R 90-93	<b>1846</b>	3.6 B	77	4.4	-29	-1.5	
3629	3549	2918	S 94-96	<b>2857</b>	2.4 A	-61	-2.1	-701	-19.7	
1166	1207	1044	T 97-98	<b>1051</b>	...	7	0.7	-105	-9.1	
7951	6510	5138		<b>4854</b>	...	-284	-5.5	-1437	-22.8	

L'explication des termes se trouve en pages 26 à 28.

1) Classement des branches économiques selon NOGA 2008.

2) Sur les 4'493'249 personnes actives recensées par le pooling 2012 - 2014, 515'964 personnes n'affichent pas d'indication de la branche économique. Parmi ceux-ci se trouvent 213'229 chômeurs. Ainsi, les taux de chômage par secteurs économiques sont légèrement surestimés et ne sont pas directement comparables avec les autres taux de chômage de la statistique du marché du travail réalisée par le SECO.

3) Coefficient de variation (CV): A=0.0-1.0%, B=1.1-2.0%, C=2.1-5.0%, D=5.1-10.0%, E=10.1-16.5%, F=16.6-25.0%, G>25%.

4) Il n'est pas possible de calculer le taux de ce chômage pour les branches économiques NOGA N 77 à 82 car le groupe NOGA 78 «Activités des agences privées de placement» comprend également des chômeurs appartenant à d'autres branches économiques.

T4: Chômeurs inscrits selon les groupes de professions<sup>1)</sup>

Moyenne annuelle			Octobre 2018		Novembre 2018					
2016	2017				Effectifs		Variation par rapport			
					Nombre	Taux <sup>2)</sup> CV <sup>3)</sup>	au mois précédent		au mois de l'année précédente	
							absolue	relative (en %)	absolue	relative (en %)
149317	143142	107315		<b>Total</b>	<b>110474</b>		3159	2.9	-26843	-19.5
2360	2235	1533	11	Agriculture, économie forestière, élevage et soins aux animaux	<b>2001</b>	1.7 A	468	30.5	-548	-21.5
1110	1022	835	21	Prod. de denrées alimentaires, de boissons et de tabacs	<b>828</b>	2.2 B	-7	-0.8	-145	-14.9
494	413	296	22	Industrie textile et industrie du cuir	<b>282</b>	1.8 C	-14	-4.7	-90	-24.2
37	34	19	23	Travail de la céramique et du verre	<b>17</b>	1.3 D	-2	-10.5	-7	-29.2
4808	3934	2163	24	Usinage de métaux et de la construction de machines	<b>2242</b>	2.1 A	79	3.7	-999	-30.8
3315	2893	1739	25	Electrotechnique, électronique, industrie horlogère, construction de véhicules et outillage	<b>1769</b>	2.0 A	30	1.7	-700	-28.4
996	930	532	26	Industrie du bois et du papier	<b>598</b>	1.6 B	66	12.4	-193	-24.4
638	592	432	27	Arts graphiques	<b>425</b>	2.7 C	-7	-1.6	-97	-18.6
694	627	502	28	Industrie chimique et matières plastiques	<b>501</b>	2.3 B	-1	-0.2	-60	-10.7
7419	7004	5557	29	Autres professions du façonnage et de la manufacture <sup>4)</sup>	<b>5779</b>	9.5 B	222	4.0	-894	-13.4
2332	2161	1716	31	Ingénieurs	<b>1663</b>	1.6 A	-53	-3.1	-350	-17.4
1110	1075	824	32	Techniciens	<b>869</b>	1.4 B	45	5.5	-164	-15.9
2374	2222	1520	33-34	Dessin technique	<b>1573</b>	1.8 A	53	3.5	-561	-26.3
1935	1751	994	35	Machinistes	<b>1222</b>	3.6 B	228	22.9	-308	-20.1
3254	3157	2505	36	Informatique	<b>2492</b>	2.3 A	-13	-0.5	-523	-17.3
14468	12970	6455	41	Construction	<b>8848</b>	4.1 A	2393	37.1	-2529	-22.2
123	110	63	42	Exploitation minière, travail de la pierre et fabrication de matériaux de construction	<b>87</b>	2.9 D	24	38.1	-4	-4.4
14697	14490	11465	51	Professions commerciales et de la vente	<b>11222</b>	3.5 A	-243	-2.1	-2554	-18.5
3173	3228	2790	52	Publicité et marketing, tourisme et admin. fiduciaire	<b>2739</b>	2.8 A	-51	-1.8	-424	-13.4
4638	4405	3138	53	Transports et circulation	<b>3254</b>	2.5 A	116	3.7	-891	-21.5
936	892	667	54	Professions des postes et télécommunications	<b>677</b>	2.4 B	10	1.5	-181	-21.1
16703	15994	12758	61	Hôtellerie et restauration et économie domestique <sup>5)</sup>	<b>13427</b>	6.3 A	669	5.2	-3310	-19.8
7638	7447	5677	62	Nettoyage, hygiène et soins corporels	<b>5751</b>	3.3 A	74	1.3	-1538	-21.1
8374	8576	7397	71	Entrepreneurs, directeurs et fonctionnaires supérieurs	<b>7417</b>	2.0 A	20	0.3	-1008	-12.0
18228	17627	14056	72	Professions commerciales et administratives	<b>13771</b>	3.0 A	-285	-2.0	-3297	-19.3
2845	2987	2465	73	Professionnels de la banque et employés d'assurance	<b>2401</b>	2.7 A	-64	-2.6	-509	-17.5
1195	1187	924	74	Prof. afférentes au maintien de l'ordre et à la sécurité	<b>928</b>	1.7 B	4	0.4	-167	-15.3
750	821	695	75	Professions judiciaires	<b>689</b>	1.9 B	-6	-0.9	-130	-15.9
1177	1161	976	81	Professions des médias et apparentées	<b>965</b>	2.0 B	-11	-1.1	-179	-15.6
1588	1494	1192	82	Professions artistiques	<b>1132</b>	2.2 B	-60	-5.0	-246	-17.9
4991	5253	4288	83-84	Assistance sociale et spirituelle et éducation	<b>4023</b>	1.2 A	-265	-6.2	-1064	-20.9
1729	1708	1434	85	Sciences soc., humaines, naturelles, physiques et exactes	<b>1391</b>	4.2 B	-43	-3.0	-311	-18.3
5782	5877	5147	86	Professions de la santé	<b>5034</b>	1.5 A	-113	-2.2	-923	-15.5
307	322	239	87	Professions du sport et du divertissement	<b>236</b>	2.9 C	-3	-1.3	-101	-30.0
668	715	635	91	Professions du secteur tertiaire spa	<b>614</b>	1.2 B	-21	-3.3	-87	-12.4
4072	3599	2189	92-93	Autres professions	<b>2193</b>	... ..	4	0.2	-972	-30.7
2359	2233	1498		Non spécifié	<b>1414</b>	... ..	-84	-5.6	-779	-35.5

L'explication des termes se trouve en pages 26 à 28.

1) Classement des groupes de professions selon la NSP 2000 de l'Office fédéral de la statistique.

2) Sur les 4'493'249 personnes actives recensées par le pooling 2012 - 2014, 410'151 personnes n'affichent pas l'indication de leur profession.

Parmi ceux-ci se trouvent 213'229 chômeurs. Ainsi, les taux de chômage par profession sont légèrement surestimés et ne sont pas directement comparables avec les autres taux de chômage de la statistique du marché du travail réalisée par le SECO.

3) Coefficient de variation (CV): A=0.0-1.0%, B=1.1-2.0%, C=2.1-5.0%, D=5.1-10.0%, E=10.1-16.5%, F=16.6-25.0%, G>25%.

4) Ce groupe de professions comprend principalement des activités n'exigeant que peu de qualifications professionnelles et des travaux auxiliaires.

5) Dont économie domestique 1531 personnes (novembre 2018).



## T5: Chômeurs inscrits selon les classes d'âge

Moyenne annuelle		Octobre 2018											Novembre 2018	
2016	2017												Effectifs	Variation par rapport
Effectifs			Effectifs			au mois précédent		au mois de l'année précédente		Entrées	Sorties			
Nombre	Taux	CV <sup>1)</sup>	absolue	relative (en %)	absolue	relative (en %)								
149317	143142	107315	<b>Total</b>	<b>110474</b>	2.5	A	3159	2.9	-26843	-19.5	34226	31067		
4383	4026	3347	<b>15-19 ans</b>	<b>3115</b>	1.6	A	-232	-6.9	-939	-23.2	1339	1417		
14448	12975	9717	<b>20-24 ans</b>	<b>9905</b>	2.7	A	188	1.9	-2611	-20.9	3980	3782		
19917	18670	13600	<b>25-29 ans</b>	<b>14023</b>	2.9	A	423	3.1	-3719	-21.0	4854	4383		
20787	19884	14416	<b>30-34 ans</b>	<b>14943</b>	2.9	A	527	3.7	-4067	-21.4	4780	4267		
18484	17977	13109	<b>35-39 ans</b>	<b>13680</b>	2.8	A	571	4.4	-3461	-20.2	4314	3802		
16735	15928	11793	<b>40-44 ans</b>	<b>12131</b>	2.3	A	338	2.9	-3081	-20.3	3682	3311		
16671	15859	11575	<b>45-49 ans</b>	<b>11999</b>	2.0	A	424	3.7	-3053	-20.3	3629	3216		
16072	15700	11666	<b>50-54 ans</b>	<b>12125</b>	2.2	A	459	3.9	-2831	-18.9	3572	3113		
12600	12752	9980	<b>55-59 ans</b>	<b>10425</b>	2.4	A	445	4.5	-1947	-15.7	2802	2380		
9221	9372	8112	<b>60 ans et plus</b>	<b>8128</b>	2.2	A	16	0.2	-1134	-12.2	1274	1396		
			<b>Hommes</b>											
84548	80065	57548	<b>Total</b>	<b>61115</b>	2.5	A	3567	6.2	-14489	-19.2	20424	16859		
2511	2308	1859	<b>15-19 ans</b>	<b>1762</b>	1.7	A	-97	-5.2	-553	-23.9	814	821		
8123	7233	5093	<b>20-24 ans</b>	<b>5576</b>	3.0	A	483	9.5	-1295	-18.8	2468	2005		
10595	9701	6635	<b>25-29 ans</b>	<b>7138</b>	2.9	A	503	7.6	-1934	-21.3	2726	2195		
11124	10476	7183	<b>30-34 ans</b>	<b>7686</b>	2.8	A	503	7.0	-2195	-22.2	2743	2224		
10194	9804	6888	<b>35-39 ans</b>	<b>7400</b>	2.8	A	512	7.4	-1824	-19.8	2556	2090		
9472	8894	6294	<b>40-44 ans</b>	<b>6722</b>	2.3	A	428	6.8	-1645	-19.7	2233	1802		
9644	9039	6361	<b>45-49 ans</b>	<b>6714</b>	2.1	A	353	5.5	-1730	-20.5	2131	1760		
9393	9080	6451	<b>50-54 ans</b>	<b>6888</b>	2.4	A	437	6.8	-1533	-18.2	2160	1728		
7598	7608	5727	<b>55-59 ans</b>	<b>6103</b>	2.6	A	376	6.6	-1122	-15.5	1738	1371		
5893	5923	5057	<b>60 ans et plus</b>	<b>5126</b>	2.3	A	69	1.4	-658	-11.4	855	863		
			<b>Femmes</b>											
64769	63077	49767	<b>Total</b>	<b>49359</b>	2.4	A	-408	-0.8	-12354	-20.0	13802	14208		
1872	1718	1488	<b>15-19 ans</b>	<b>1353</b>	1.5	A	-135	-9.1	-386	-22.2	525	596		
6325	5742	4624	<b>20-24 ans</b>	<b>4329</b>	2.4	A	-295	-6.4	-1316	-23.3	1512	1777		
9322	8969	6965	<b>25-29 ans</b>	<b>6885</b>	3.0	A	-80	-1.1	-1785	-20.6	2128	2188		
9663	9407	7233	<b>30-34 ans</b>	<b>7257</b>	3.1	A	24	0.3	-1872	-20.5	2037	2043		
8290	8173	6221	<b>35-39 ans</b>	<b>6280</b>	2.8	A	59	0.9	-1637	-20.7	1758	1712		
7263	7034	5499	<b>40-44 ans</b>	<b>5409</b>	2.2	A	-90	-1.6	-1436	-21.0	1449	1509		
7027	6821	5214	<b>45-49 ans</b>	<b>5285</b>	1.9	A	71	1.4	-1323	-20.0	1498	1456		
6678	6620	5215	<b>50-54 ans</b>	<b>5237</b>	2.1	A	22	0.4	-1298	-19.9	1412	1385		
5002	5144	4253	<b>55-59 ans</b>	<b>4322</b>	2.2	A	69	1.6	-825	-16.0	1064	1009		
3328	3449	3055	<b>60 ans et plus</b>	<b>3002</b>	2.1	A	-53	-1.7	-476	-13.7	419	533		

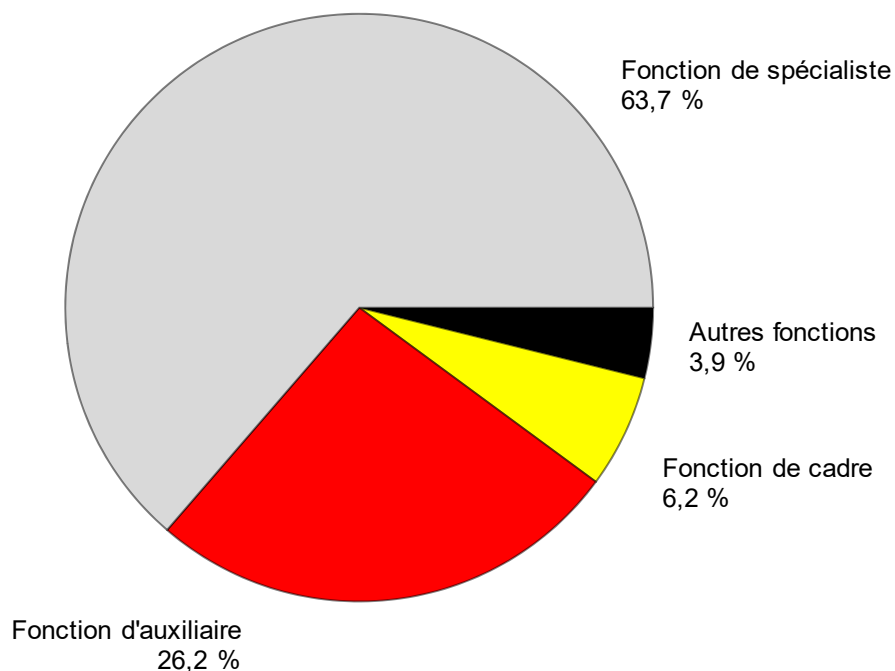
L'explication des termes se trouve en pages 26 à 28.

<sup>1)</sup> Coefficient de variation (CV): A=0.0-1.0%, B=1.1-2.0%, C=2.1-5.0%, D=5.1-10.0%, E=10.1-16.5%, F=16.6-25.0%, G>25%.

**T6: Chômeurs inscrits selon la dernière fonction exercée**

Moyenne annuelle 2016		2017	Octobre 2018	Novembre 2018							
Effectifs				Effectifs		Variation par rapport				Flux	
				Nombre	Part (en %)	au mois précédent		au mois de l'année précédente		Entrées	Sorties
						absolue	relative (en %)	absolue	relative (en %)		
149317	143142	107315	<b>Total</b>	<b>110474</b>	100.0	3159	2.9	-26843	-19.5	34226	31067
476	450	359	<b>Indépendants</b>	<b>368</b>	0.3	9	2.5	-61	-14.2	100	91
8472	8329	6866	<b>Cadres</b>	<b>6883</b>	6.2	17	0.2	-1242	-15.3	1341	1339
93200	90365	69196	<b>Spécialistes</b>	<b>70330</b>	63.7	1134	1.6	-15830	-18.4	20511	19410
41825	38925	26766	<b>Auxiliaires</b>	<b>28984</b>	26.2	2218	8.3	-8538	-22.8	10811	8591
2834	2670	2277	<b>Apprentis</b>	<b>2143</b>	1.9	-134	-5.9	-536	-20.0	817	936
835	827	714	<b>Stagiaire</b>	<b>691</b>	0.6	-23	-3.2	-142	-17.0	221	235
1608	1515	1099	<b>Ecoliers, étudiants</b>	<b>1041</b>	0.9	-58	-5.3	-461	-30.7	416	452
67	62	38	<b>Travailleurs à domicile</b>	<b>34</b>	0.0	-4	-10.5	-33	-49.3	9	13
-	-	-	<b>Non spécifié</b>	-	-	-	-	-	-	-	-

L'explication des termes se trouve en pages 26 à 28.

**G7: Chômeurs inscrits selon la dernière fonction exercée, novembre 2018**

## T7: Chômeurs de longue durée

Moyenne annuelle		Octobre 2018		Novembre 2018						
2016	2017			Effectifs	Variation par rapport				Part en % du total des chô- meurs	
		au mois précédent			au mois de l'année précédente					
Nombre	Part (en %)	absolue		relative (en %)	absolue	relative (en %)				
24061	23339	15821	<b>Total</b>	<b>15519</b>	100.0	-302	-1.9	-6122	-28.3	14.0
			<b>Selon la région:</b>							
14262	14153	8830	<b>Suisse alémanique</b>	<b>8726</b>	56.2	-104	-1.2	-4421	-33.6	13.0
9799	9186	6991	<b>Suisse romande et Tessin</b>	<b>6793</b>	43.8	-198	-2.8	-1701	-20.0	15.6
			<b>Selon le sexe:</b>							
10358	10143	6978	<b>Femmes</b>	<b>6873</b>	44.3	-105	-1.5	-2800	-28.9	13.9
13703	13196	8843	<b>Hommes</b>	<b>8646</b>	55.7	-197	-2.2	-3322	-27.8	14.1
			<b>Selon la nationalité:</b>							
13270	12944	9165	<b>Suisses</b>	<b>8955</b>	57.7	-210	-2.3	-3204	-26.4	15.3
10791	10395	6656	<b>Etrangers</b>	<b>6564</b>	42.3	-92	-1.4	-2918	-30.8	12.7
			<b>Selon l'âge:</b>							
504	401	175	<b>15-24 ans</b>	<b>178</b>	1.1	3	1.7	-152	-46.1	1.4
13423	12639	7795	<b>25-49 ans</b>	<b>7594</b>	48.9	-201	-2.6	-3961	-34.3	11.4
10133	10299	7851	<b>50 ans et plus</b>	<b>7747</b>	49.9	-104	-1.3	-2009	-20.6	25.3
			<b>Pour quelques groupes de professions:</b>							
770	721	360	Usinage de métaux et constr. machines	<b>330</b>	2.1	-30	-8.3	-260	-44.1	14.7
517	505	251	Electrotechnique, électronique, industrie horlogère, construction de véhicules et outillage	<b>241</b>	1.6	-10	-4.0	-201	-45.5	13.6
1549	1503	981	Autres prof. du façonnage et de la manufacture	<b>946</b>	6.1	-35	-3.6	-395	-29.5	16.4
590	557	445	Informatique	<b>431</b>	2.8	-14	-3.1	-97	-18.4	17.3
1608	1498	639	Construction	<b>652</b>	4.2	13	2.0	-598	-47.8	7.4
2412	2447	1733	Professions commerciales et de la vente	<b>1705</b>	11.0	-28	-1.6	-626	-26.9	15.2
519	533	430	Publicité et marketing, tourisme et admin. fiduciaire	<b>421</b>	2.7	-9	-2.1	-118	-21.9	15.4
878	812	512	Transports et circulation	<b>516</b>	3.3	4	0.8	-195	-27.4	15.9
2481	2286	1475	Hôtel, restauration économie domestique	<b>1484</b>	9.6	9	0.6	-641	-30.2	11.1
1488	1422	912	Nettoyage, hygiène et soins corporels	<b>892</b>	5.7	-20	-2.2	-436	-32.8	15.5
1559	1580	1320	Entrepreneurs, directeurs et fonctionnaires supérieurs	<b>1292</b>	8.3	-28	-2.1	-211	-14.0	17.4
2927	2863	2090	Professions commerciales et administratives	<b>2053</b>	13.2	-37	-1.8	-676	-24.8	14.9
586	571	534	Prof. de la banque et employés d'assurance	<b>535</b>	3.4	1	0.2	-49	-8.4	22.3
745	786	592	Assistance sociale et spirituelle et éducation	<b>575</b>	3.7	-17	-2.9	-197	-25.5	14.3
738	731	574	Professions de la santé	<b>568</b>	3.7	-6	-1.0	-182	-24.3	11.3

L'explication des termes se trouve en pages 26 à 28.

## T8: Chômage des jeunes (15-24 ans)

Moyenne annuelle		Octobre 2018	Novembre 2018									
2016	2017		Effectifs	Variation par rapport au mois précédent	Variation par rapport au mois de l'année précédente		Taux CV <sup>1)</sup>	Variation en points de % par rapport				
		Nombre			absolue	relative (en %)		absolue	relative (en %)	au mois préc.	à l'année préc.	
18831	17001											13064
			<b>Selon la région:</b>									
12389	11262	8290	<b>Suisse alémanique</b>	<b>8337</b>	47	0.6	-2551	-23.4	<b>2.0</b>	A	-	-0.6
6441	5739	4774	<b>Suisse romande et Tessin</b>	<b>4683</b>	-91	-1.9	-999	-17.6	<b>3.3</b>	A	-0.1	-1.2
			<b>Selon le sexe:</b>									
8197	7460	6112	<b>Femmes</b>	<b>5682</b>	-430	-7.0	-1702	-23.0	<b>2.1</b>	A	-0.2	-0.7
10634	9541	6952	<b>Hommes</b>	<b>7338</b>	386	5.6	-1848	-20.1	<b>2.6</b>	A	0.2	-0.6
			<b>Selon la nationalité:</b>									
12489	11232	8615	<b>Suisses</b>	<b>8622</b>	7	0.1	-2365	-21.5	<b>1.9</b>	A	-	-0.6
6342	5769	4449	<b>Etrangers</b>	<b>4398</b>	-51	-1.1	-1185	-21.2	<b>4.1</b>	A	-0.1	-1.2
			<b>Selon l'âge:</b>									
4383	4026	3347	<b>15-19 ans</b>	<b>3115</b>	-232	-6.9	-939	-23.2	<b>1.6</b>	A	-0.2	-0.5
14448	12975	9717	<b>20-24 ans</b>	<b>9905</b>	188	1.9	-2611	-20.9	<b>2.7</b>	A	-	-0.8
			<b>Selon la durée écoulée:</b>									
15145	13915	11746	<b>1-6 mois</b>	<b>11809</b>	63	0.5	-2860	-19.5	...		...	...
3182	2685	1143	<b>7-12 mois</b>	<b>1033</b>	-110	-9.6	-538	-34.2	...		...	...
504	401	175	<b>&gt; 1 année</b>	<b>178</b>	3	1.7	-152	-46.1	...		...	...
			<b>Par fonctions choisies:</b>									
10666	9658	7603	<b>Spécialistes</b>	<b>7563</b>	-40	-0.5	-1919	-20.2	...		...	...
4016	3432	2389	<b>Auxiliaires</b>	<b>2581</b>	192	8.0	-680	-20.9	...		...	...
2441	2280	1880	<b>Apprentis</b>	<b>1772</b>	-108	-5.7	-470	-21.0	...		...	...
435	415	360	<b>Stagiaires</b>	<b>314</b>	-46	-12.8	-88	-21.9	...		...	...
1229	1172	801	<b>Ecoliers, étudiants</b>	<b>761</b>	-40	-5.0	-386	-33.7	...		...	...

L'explication des termes se trouve en pages 26 à 28.

<sup>1)</sup> Coefficient de variation (CV): A=0.0-1.0%, B=1.1-2.0%, C=2.1-5.0%, D=5.1-10.0%, E=10.1-16.5%, F=16.6-25.0%, G>25%.

## T9: Places vacantes annoncées

Moyenne annuelle		Octobre 2018		Novembre 2018							
2016	2017			Effectifs	Variation par rapport				Flux		
		au mois précédent			au mois de l'année précédente		Entrées 1)	Sorties			
				absolue	relative (en %)	absolue			relative (en %)		
Effectifs			Nombre	Part (en %)							
10583	11991	32090	<b>Total</b> <sup>2)</sup>	<b>29576</b>	100.0	-2514	-7.8	17582	146.6	20248	22762
...	...	<i>31004</i>	<b>Dessaisonnalisé</b> <sup>3)</sup>	<b>31047</b>	...	43	0.1	...	...	...	...
			<b>Selon le temps de travail:</b>								
8449	9692	26990	<b>Temps complet</b>	<b>24131</b>	81.6	-2859	-10.6	14499	150.5	16096	18921
2134	2299	5100	<b>Temps partiel</b>	<b>5445</b>	18.4	345	6.8	3083	130.5	4152	3841
			<b>Selon les cantons:</b>								
2484	2805	5420	<b>Zurich</b>	<b>5413</b>	18.3	-7	-0.1	2555	89.4	4098	4099
550	606	3212	<b>Berne</b>	<b>2699</b>	9.1	-513	-16.0	2191	431.3	1959	2472
144	177	1023	<b>Lucerne</b>	<b>962</b>	3.3	-61	-6.0	787	449.7	800	861
29	23	171	<b>Uri</b>	<b>185</b>	0.6	14	8.2	167	927.8	68	54
89	129	370	<b>Schwytz</b>	<b>361</b>	1.2	-9	-2.4	208	135.9	221	236
-	-	-	<b>Obwald</b> <sup>4)</sup>	-	-	-	-	-	-	-	-
55	92	672	<b>Nidwald</b>	<b>707</b>	2.4	35	5.2	614	660.2	175	140
21	24	147	<b>Glaris</b>	<b>126</b>	0.4	-21	-14.3	113	869.2	39	60
232	225	443	<b>Zoug</b>	<b>395</b>	1.3	-48	-10.8	156	65.3	298	346
279	369	645	<b>Fribourg</b>	<b>521</b>	1.8	-124	-19.2	174	50.1	448	572
170	193	551	<b>Soleure</b>	<b>745</b>	2.5	194	35.2	556	294.2	686	492
147	165	1030	<b>Bâle-Ville</b>	<b>1029</b>	3.5	-1	-0.1	829	414.5	609	610
276	238	939	<b>Bâle-Campagne</b>	<b>692</b>	2.3	-247	-26.3	450	186.0	551	798
78	79	325	<b>Schaffhouse</b>	<b>284</b>	1.0	-41	-12.6	176	163.0	165	206
51	54	71	<b>Appenzell Rh.-Ext.</b>	<b>96</b>	0.3	25	35.2	57	146.2	69	44
3	5	38	<b>Appenzell Rh.-Int.</b>	<b>44</b>	0.1	6	15.8	39	780.0	23	17
674	755	2135	<b>Saint-Gall</b>	<b>1975</b>	6.7	-160	-7.5	1260	176.2	1134	1294
374	478	2117	<b>Grisons</b>	<b>1633</b>	5.5	-484	-22.9	1016	164.7	786	1270
1000	1158	2415	<b>Argovie</b>	<b>2306</b>	7.8	-109	-4.5	1063	85.5	1511	1620
429	389	970	<b>Thurgovie</b>	<b>894</b>	3.0	-76	-7.8	543	154.7	664	740
428	501	1092	<b>Tessin</b>	<b>969</b>	3.3	-123	-11.3	504	108.4	604	727
1863	2073	4022	<b>Vaud</b>	<b>3853</b>	13.0	-169	-4.2	1861	93.4	2040	2209
405	466	1552	<b>Valais</b>	<b>1214</b>	4.1	-338	-21.8	829	215.3	1103	1441
199	344	1211	<b>Neuchâtel</b>	<b>1035</b>	3.5	-176	-14.5	604	140.1	541	717
522	527	912	<b>Genève</b>	<b>887</b>	3.0	-25	-2.7	405	84.0	1464	1489
80	119	607	<b>Jura</b>	<b>551</b>	1.9	-56	-9.2	425	337.3	192	248

L'explication des termes se trouve en pages 26 à 28.

1) Toutes les annonces de places vacantes à pourvoir immédiatement ou à une date ultérieure.

2) Parmi les 29'576 places, 17'005 étaient soumises à l'obligation d'annonce.

3) On utilise le procédé de désaisonnalisation X-12. Ce procédé recalcule toute la série pour chaque nouvelle donnée, d'où les fluctuations possibles des valeurs corrigées d'un mois à l'autre. Ces valeurs apparaissent en italique. L'entrée de 17'005 places suite à l'introduction, le 1<sup>er</sup> juillet 2018, de l'obligation d'annoncer les postes vacants pour certains genres de professions présentant un taux de chômage d'au moins 8% est prise en compte dans le total des places corrigé des tendances et des variations saisonnières pour le mois de novembre 2018.

4) Les nouvelles places vacantes saisies pour Obwald, sont comprises sous Nidwald depuis juillet 2009.

**T10: Série chronologique chômeurs inscrits**

	Janv.	Févr.	Mars	Avril	Mai	Juin	Juillet	Août	Sept.	Oct.	Nov.	Déc.	Ø
<b>1996</b>	164656	166102	165305	164151	162377	159964	161586	163705	166409	174107	183026	192171	<b>168630</b>
<b>1997</b>	205501	206291	202207	197732	192091	185320	182477	180843	177229	173484	175927	180549	<b>188304</b>
<b>1998</b>	182492	176548	165683	153897	142360	130779	125994	122225	117544	115513	118576	124309	<b>139660</b>
<b>1999</b>	125883	122026	114073	105912	98598	92399	90122	87487	85096	84263	86328	91041	<b>98602</b>
<b>2000</b>	92631	88702	81548	75642	69788	65962	65140	63708	62329	62953	65721	69724	<b>71987</b>
<b>2001</b>	72295	69766	65625	63032	61097	59176	60166	61079	62170	68298	77633	86027	<b>67197</b>
<b>2002</b>	93714	94472	92371	92025	90930	90705	92948	96362	101889	110197	120627	129809	<b>100504</b>
<b>2003</b>	138944	142023	141808	141624	140609	140485	141699	143672	146688	151259	156598	162835	<b>145687</b>
<b>2004</b>	168163	165979	160849	155061	148816	144103	143125	145923	146341	147911	152409	158416	<b>153091</b>
<b>2005</b>	162032	160451	155681	150671	145370	140661	139902	142359	142728	144066	146762	151764	<b>148537</b>
<b>2006</b>	154204	150099	143249	136360	129486	122837	121725	123074	121876	122765	124133	128580	<b>131532</b>
<b>2007</b>	131057	126395	117915	112829	106200	99781	99779	100757	99681	102039	104820	109012	<b>109189</b>
<b>2008</b>	111877	108457	103777	100880	95166	91477	92163	94039	95980	100471	107652	118762	<b>101725</b>
<b>2009</b>	128430	132402	134713	136709	135128	140253	145364	150831	154409	158138	163950	172740	<b>146089</b>
<b>2010</b>	175765	172999	166032	158570	151074	144473	142330	142879	140040	139365	141668	148636	<b>151986</b>
<b>2011</b>	148784	143325	134905	123448	114684	110378	109200	111687	111344	115178	121109	130662	<b>122892</b>
<b>2012</b>	134317	133154	126392	123158	118860	114868	116294	119823	120347	125536	132067	142309	<b>125594</b>
<b>2013</b>	148158	146001	138993	135851	131290	126498	128516	129956	131072	133443	139073	149437	<b>136524</b>
<b>2014</b>	153260	149259	142846	137087	130310	126632	127054	128434	129965	132397	136552	147369	<b>136764</b>
<b>2015</b>	150946	149921	145108	141131	136349	133256	133754	136983	138226	141269	148143	158629	<b>142810</b>
<b>2016</b>	163644	161417	155324	149540	144778	139127	139310	142858	142675	144531	149228	159372	<b>149317</b>
<b>2017</b>	164466	159809	152280	146327	139778	133603	133926	135578	133169	134800	137317	146654	<b>143142</b>
<b>2018</b>	149161	143930	130413	119781	109392	106579	106052	107893	106586	107315	110474		

L'explication des termes se trouve en pages 26 à 28.

**T11: Série chronologique taux de chômage <sup>1)</sup>**

	Janv.	Févr.	Mars	Avril	Mai	Juin	Juillet	Août	Sept.	Oct.	Nov.	Déc.	Ø
<b>1996</b>	4.5	4.6	4.6	4.5	4.5	4.4	4.5	4.5	4.6	4.8	5.1	5.3	<b>4.7</b>
<b>1997</b>	5.7	5.7	5.6	5.5	5.3	5.1	5.0	5.0	4.9	4.8	4.9	5.0	<b>5.2</b>
<b>1998</b>	5.0	4.9	4.6	4.2	3.9	3.6	3.5	3.4	3.2	3.2	3.3	3.4	<b>3.9</b>
<b>1999</b>	3.5	3.4	3.1	2.9	2.7	2.6	2.5	2.4	2.3	2.3	2.4	2.5	<b>2.7</b>
<b>2000</b>	2.3	2.2	2.1	1.9	1.8	1.7	1.7	1.6	1.6	1.6	1.7	1.8	<b>1.8</b>
<b>2001</b>	1.8	1.8	1.7	1.6	1.5	1.5	1.5	1.5	1.6	1.7	2.0	2.2	<b>1.7</b>
<b>2002</b>	2.4	2.4	2.3	2.3	2.3	2.3	2.4	2.4	2.6	2.8	3.1	3.3	<b>2.5</b>
<b>2003</b>	3.5	3.6	3.6	3.6	3.6	3.6	3.6	3.6	3.7	3.8	4.0	4.1	<b>3.7</b>
<b>2004</b>	4.3	4.2	4.1	3.9	3.8	3.7	3.6	3.7	3.7	3.7	3.9	4.0	<b>3.9</b>
<b>2005</b>	4.1	4.1	3.9	3.8	3.7	3.6	3.5	3.6	3.6	3.7	3.7	3.8	<b>3.8</b>
<b>2006</b>	3.9	3.8	3.6	3.5	3.3	3.1	3.1	3.1	3.1	3.1	3.1	3.3	<b>3.3</b>
<b>2007</b>	3.3	3.2	3.0	2.9	2.7	2.5	2.5	2.6	2.5	2.6	2.7	2.8	<b>2.8</b>
<b>2008</b>	2.8	2.7	2.6	2.6	2.4	2.3	2.3	2.4	2.4	2.5	2.7	3.0	<b>2.6</b>
<b>2009</b>	3.3	3.4	3.4	3.5	3.4	3.6	3.7	3.8	3.9	4.0	4.2	4.4	<b>3.7</b>
<b>2010</b>	4.1	4.0	3.8	3.7	3.5	3.3	3.3	3.3	3.2	3.2	3.3	3.4	<b>3.5</b>
<b>2011</b>	3.4	3.3	3.1	2.9	2.7	2.6	2.5	2.6	2.6	2.7	2.8	3.0	<b>2.8</b>
<b>2012</b>	3.1	3.1	2.9	2.8	2.7	2.7	2.7	2.8	2.8	2.9	3.1	3.3	<b>2.9</b>
<b>2013</b>	3.4	3.4	3.2	3.1	3.0	2.9	3.0	3.0	3.0	3.1	3.2	3.5	<b>3.2</b>
<b>2014</b>	3.4	3.3	3.2	3.1	2.9	2.8	2.8	2.9	2.9	2.9	3.0	3.3	<b>3.0</b>
<b>2015</b>	3.4	3.3	3.2	3.1	3.0	3.0	3.0	3.0	3.1	3.1	3.3	3.5	<b>3.2</b>
<b>2016</b>	3.6	3.6	3.5	3.3	3.2	3.1	3.1	3.2	3.2	3.2	3.3	3.5	<b>3.3</b>
<b>2017</b>	3.7	3.6	3.4	3.3	3.1	3.0	3.0	3.0	3.0	3.0	3.1	3.3	<b>3.2</b>
<b>2018</b>	3.3	3.2	2.9	2.7	2.4	2.4	2.4	2.4	2.4	2.4	2.5		

L'explication des termes se trouve en pages 26 à 28.

1) Nombre de chômeurs inscrits le jour de référence divisé par le nombre de personnes actives selon le relevé structurel sur la vie active des années 2012, 2013 et 2014 (pooling sur trois ans [2012-2014], 4'493'249 personnes au total). Entre 2010 et 2013, basé sur le relevé structurel 2010: 4'322'899 personnes. Entre 2000 et 2009, basé sur RP 2000: 3'946'988 personnes. Entre 1990 et 1999, basé sur RP 1990: 3'621'716 personnes.

**T12: Série chronologique demandeurs d'emploi inscrits**

	Janv.	Févr.	Mars	Avril	Mai	Juin	Juillet	Août	Sept.	Oct.	Nov.	Déc.	Ø
<b>1996</b>	196999	199542	199551	199393	199135	198161	201144	203260	206938	215965	225690	234998	<b>206731</b>
<b>1997</b>	247914	251377	249483	247660	244361	241470	241455	241032	240072	239729	243922	247862	<b>244695</b>
<b>1998</b>	249222	244901	237986	230199	221901	213117	208370	203214	199869	198003	200202	203228	<b>217518</b>
<b>1999</b>	202752	199228	191859	183055	175138	167516	162771	157526	153279	151272	152497	154154	<b>170921</b>
<b>2000</b>	152261	148127	140225	132761	125283	119828	116250	112612	110089	109806	112616	115732	<b>124633</b>
<b>2001</b>	116770	114575	110115	105857	102990	100812	100534	100552	101302	108910	120808	129849	<b>109423</b>
<b>2002</b>	138443	140581	140468	140054	139202	139715	142271	145202	151503	161105	173500	183262	<b>149609</b>
<b>2003</b>	192586	197493	199702	200654	201123	201919	203712	205636	209495	215050	222282	228245	<b>206491</b>
<b>2004</b>	232197	231361	228212	222858	216377	212588	210740	212785	213733	215504	222102	227634	<b>220508</b>
<b>2005</b>	229624	228701	224525	219020	214024	210257	208300	210114	210888	212534	216859	220999	<b>217154</b>
<b>2006</b>	221825	218394	212486	204316	196638	189892	186936	186654	184880	186149	188641	192156	<b>197414</b>
<b>2007</b>	193176	188902	180298	173806	165843	158677	157068	156235	154395	157458	161214	164838	<b>167659</b>
<b>2008</b>	166414	163744	159031	154894	148527	144546	143798	143549	145937	151390	160144	171279	<b>154438</b>
<b>2009</b>	180287	186273	191992	194726	192516	198990	204137	208568	212902	217972	226116	234359	<b>204070</b>
<b>2010</b>	236317	235667	231497	223804	215264	209270	205604	204989	202774	202675	206715	211709	<b>215524</b>
<b>2011</b>	210916	205989	197837	181041	171169	165742	162530	164070	164448	169191	177681	185706	<b>179693</b>
<b>2012</b>	187417	187315	180912	176142	170776	166437	167222	170276	170867	178532	188311	196898	<b>178425</b>
<b>2013</b>	201776	200495	194224	190367	185012	179806	181398	181129	183741	188536	196522	205802	<b>190734</b>
<b>2014</b>	208777	205934	199911	192829	184436	180689	180822	179880	183113	187715	193892	203926	<b>191827</b>
<b>2015</b>	206138	206369	204266	199346	192798	191090	190939	192669	196042	200920	210886	220209	<b>200973</b>
<b>2016</b>	222751	222888	218187	210926	206239	201131	199347	201989	203568	207512	215215	223413	<b>211097</b>
<b>2017</b>	226861	223627	217248	208357	202419	196896	195223	195334	193624	198025	204141	212018	<b>206148</b>
<b>2018</b>	213125	208617	201119	194060	185467	179777	179857	179975	178499	183446	190212		

L'explication des termes se trouve en pages 26 à 28.

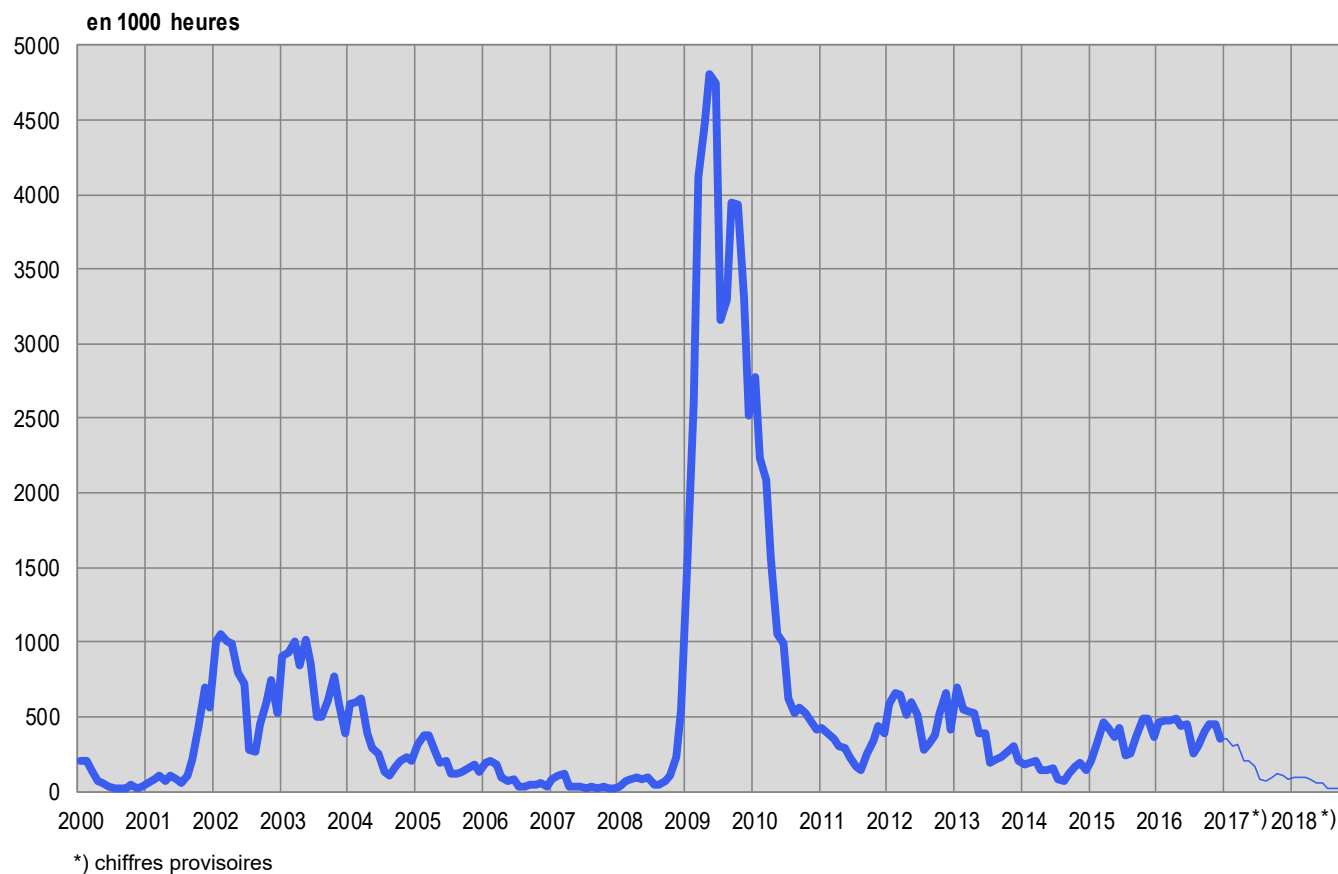
**T13: Réductions de l'horaire de travail décomptées****Entreprises, travailleurs touchés et heures de travail perdues**

Caractéristiques	Septembre 2018 *)	Variation par rapport à			
		Août 2018		Septembre 2017	
		absolue	en %	absolue	en %
- Entreprises	<b>61</b>	8	15.1	-110	-64.3
- Travailleurs touchés	<b>421</b>	169	67.1	-993	-70.2
- Heures de travail perdues	<b>23284</b>	6877	41.9	-64114	-73.4

\*) *en italiques* = chiffres provisoires.

(...) Les variations supérieures de plus de 200% ne sont pas publiées.

L'explication des termes se trouve en pages 26 à 28.

**G8: Réduction de l'horaire de travail, heures de travail perdues décomptées**



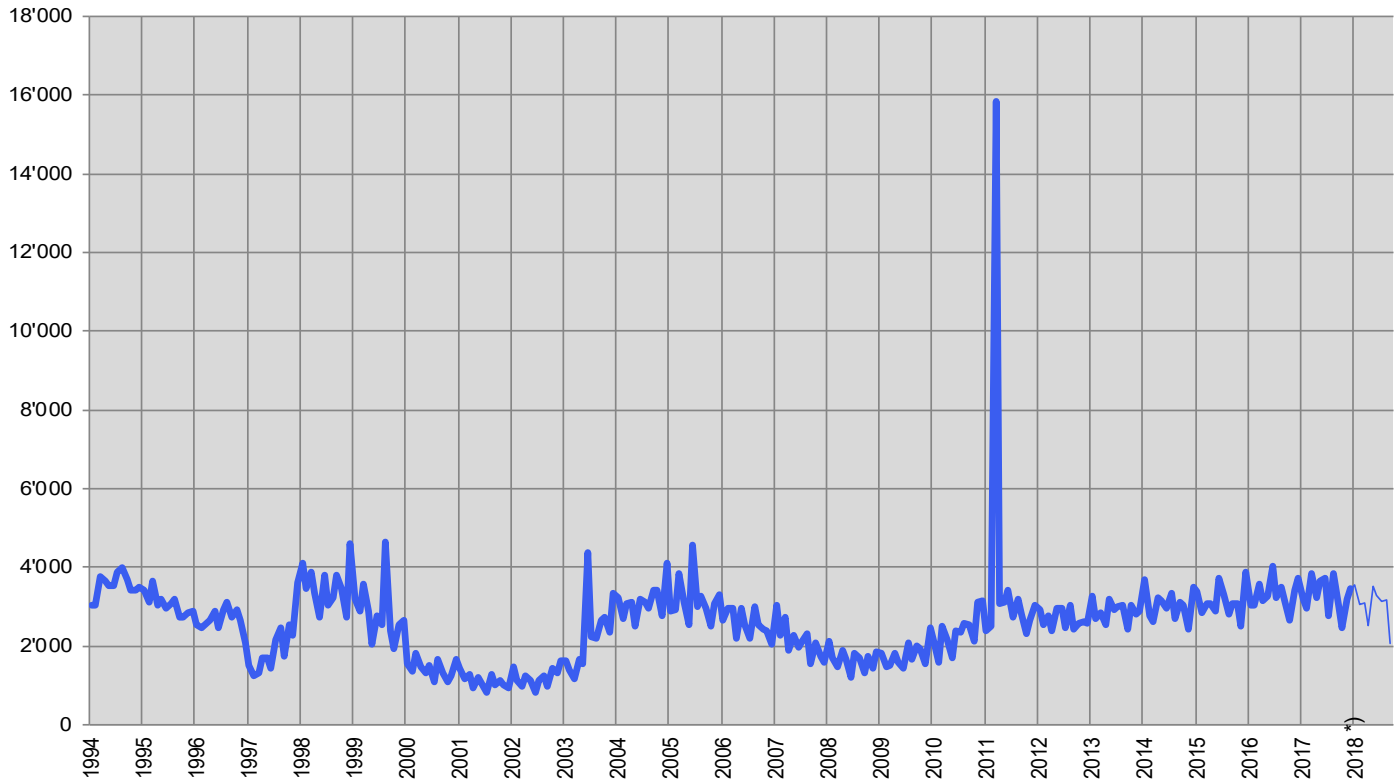
**T14: Arrivées en fin de droits**

	Janv.	Févr.	Mars	Avril	Mai	Juin	Juillet	Août	Sept.	Oct.	Nov.	Déc.	Ø
<b>1997</b>	1514	1251	1323	1718	1703	1432	2151	2463	1728	2531	2269	3620	<b>1975</b>
<b>1998</b>	4112	3454	3861	3363	2743	3820	3036	3212	3808	3452	2725	4623	<b>3517</b>
<b>1999</b>	3207	2886	3591	2877	2034	2788	2549	4648	2388	1936	2549	2671	<b>2844</b>
<b>2000</b>	1547	1365	1817	1482	1337	1494	1086	1681	1329	1097	1238	1656	<b>1427</b>
<b>2001</b>	1417	1182	1272	955	1206	1042	815	1271	1005	1111	1009	941	<b>1102</b>
<b>2002</b>	1485	1122	982	1243	1119	842	1123	1247	990	1417	1331	1610	<b>1209</b>
<b>2003</b>	1627	1384	1183	1656	1538	4395	2251	2188	2641	2732	2369	3331	<b>2275</b>
<b>2004</b>	3238	2688	3084	3117	2519	3191	3102	2963	3440	3416	2764	4111	<b>3136</b>
<b>2005</b>	2878	2939	3852	3123	2543	4583	2991	3275	2963	2499	3093	3309	<b>3171</b>
<b>2006</b>	2658	2964	2970	2187	2949	2547	2181	2985	2561	2426	2373	2030	<b>2569</b>
<b>2007</b>	3046	2286	2738	1905	2292	1971	2136	2303	1560	2093	1754	1592	<b>2140</b>
<b>2008</b>	2121	1719	1474	1894	1653	1192	1808	1715	1318	1736	1431	1851	<b>1659</b>
<b>2009</b>	1833	1488	1504	1828	1606	1428	2085	1666	2024	1914	1561	2451	<b>1782</b>
<b>2010</b>	2122	1603	2496	2166	1707	2390	2366	2573	2542	2106	3131	3143	<b>2362</b>
<b>2011</b>	2390	2487	15850	3063	3132	3406	2729	3180	2821	2306	2664	3026	<b>3921</b>
<b>2012</b>	2929	2540	2755	2402	2975	2946	2469	3021	2415	2573	2619	2592	<b>2686</b>
<b>2013</b>	3253	2714	2836	2551	3209	2925	3000	3037	2438	3021	2827	2868	<b>2890</b>
<b>2014</b>	3673	2771	2610	3219	3166	2946	3343	2677	3098	3045	2428	3501	<b>3040</b>
<b>2015</b>	3395	2851	3093	3070	2896	3716	3319	2811	3077	3088	2515	3871	<b>3142</b>
<b>2016</b>	3051	3029	3586	3162	3266	4042	3233	3509	3148	2654	3422	3709	<b>3318</b>
<b>2017</b>	3191	2973	3840	3212	3642	3721	2763	3847	3035	2478	3198	3447	<b>3279</b>
<b>* 2018</b>	<i>3550</i>	<i>3048</i>	<i>3096</i>	<i>2535</i>	<i>3512</i>	<i>3301</i>	<i>3117</i>	<i>3166</i>	<i>2067</i>				

\*) en italiques = chiffres provisoires.

L'explication des termes se trouve en pages 26 à 28.

Sur le total des personnes arrivées en fin de droits dans le courant du mois de septembre à fin novembre, 334 ou 16% avaient retrouvé un emploi et 374 ou 18% étaient toujours inscrites à un ORP. Ces dernières restent donc enregistrées comme demandeurs d'emploi ou chômeurs et continuent de bénéficier des services des ORP. Elles peuvent également participer aux mesures de marché du travail proposées. 1359 personnes arrivées en fin de droits (66%) n'étaient plus inscrites à un ORP (il n'est pas possible de les enregistrer ultérieurement comme ayant retrouvé du travail ou s'étant retirées du marché du travail).

**G9: Arrivées en fin de droits**

\*) chiffres provisoires

## EXPLICATIONS

<b>Chômeurs inscrits</b>	Personnes annoncées auprès des offices régionaux de placement, qui n'ont pas d'emploi et sont immédiatement disponibles en vue d'un placement. Peu importe qu'elles touchent, ou non, une indemnité de chômage. <b>Les chômeurs complets</b> cherchent un poste à plein temps; <b>les chômeurs partiels</b> , un poste à temps partiel.
<b>Demandeurs d'emploi inscrits</b> <b>Demandeurs d'emploi inscrits non-chômeurs</b>	Tous les demandeurs d'emploi, chômeurs et non-chômeurs, qui sont inscrits aux offices régionaux de placement et cherchent un emploi.  Demandeurs d'emploi qui sont inscrits aux offices régionaux de placement cependant qui, à la différence des chômeurs, ne sont pas immédiatement disponibles pour placement ou ont un emploi. Le nombre de demandeurs d'emploi non-chômeurs correspond à la différence entre le nombre de demandeurs d'emploi enregistrés et celui des chômeurs. Ils sont classés dans les quatre sous-catégories suivantes: nombre de personnes en programme d'emploi temporaire, en programme de reconversion et de perfectionnement, en gain intermédiaire et autres demandeurs d'emploi non-chômeurs.
<b>Programmes d'emploi temporaire (PET)</b>	Programmes financés par l'assurance-chômage dans le but de faciliter l'intégration ou la réinsertion professionnelles des assurés. Ils permettent aux participants de conserver leurs qualifications professionnelles et de développer de nouvelles aptitudes. L'emploi temporaire peut également prendre la forme de stages pratiques dans des entreprises ou dans l'administration ou de semestres de motivation pour les jeunes sortant de l'école.
<b>Reconversion / perfectionnement</b>	Le but des mesures de reconversion et de perfectionnement (cours) est d'améliorer rapidement et sensiblement l'aptitude au placement de l'assuré sur le marché du travail. La mesure peut également prendre la forme de stage de formation dans une entreprise ou dans le cadre d'une entreprise d'entraînement. <b>Conformément à l'art. 60, al. 4, de la loi sur l'assurance-chômage, les demandeurs d'emploi non-chômeurs en mesure de reconversion ou de perfectionnement ne sont pas apte au placement pendant la durée de ladite mesure.</b> Ils sont recensés dans le tableau 2c de la statistique des chômeurs. <b>En revanche, les demandeurs d'emploi chômeurs en mesure de reconversion ou de perfectionnement doivent immédiatement abandonner la mesure si un emploi leur est proposé.</b> Le nombre de ces personnes figure au bas de la page 6.
<b>Gain intermédiaire</b>	Est réputé gain intermédiaire tout gain que le bénéficiaire de l'assurance-chômage retire d'une activité salariée ou indépendante exercée pendant une période de contrôle dans le but d'éviter ou de diminuer le chômage.
<b>Autres demandeurs d'emploi non-chômeurs</b>	Entrent dans cette catégorie les bénéficiaires d'allocations d'initiation au travail, de la contribution aux frais de déplacement quotidien et aux frais de déplacement et de séjour hebdomadaires, des prestations au titre de l'encouragement d'une activité indépendante, les demandeurs d'emploi qui ne sont pas disponibles immédiatement pour placement pour cause de maladie, de service militaire ou d'autres motifs, les personnes licenciées qui restent encore parties à un rapport de travail jusqu'à l'expiration du délai de congé.
<b>Aptitude au placement</b>	Le chômeur est apte au placement lorsqu'il est prêt, en mesure et en droit d'accepter un travail convenable.
<b>Effectifs</b>	Nombre durant le jour de référence. Le dernier jour du mois sert de jour de référence.
<b>Entrées / Sorties</b>	Les entrées donnent la somme des nouvelles inscriptions au chômage avec le statut de 'chômeur' plus les passages du statut de 'non-chômeur' à celui de 'chômeurs'. Inversement, les sorties se composent des désinscriptions de chômeurs et des passages du statut de 'chômeur' à celui de 'non-chômeur'. En outre, au niveau national, d'autres flux sont également mesurables et démontrables (entrées et sorties des agrégats demandeurs d'emploi, non-chômeurs, sous-agrégats non-chômeurs, emplois vacants).
<b>Désaisonnalisation</b>	Méthode permettant d'éliminer la composante saisonnière d'une série chronologique. Le procédé X-12 utilisé ici recalcule toute la série pour chaque nouvelle donnée, d'où les fluctuations possibles des valeurs corrigées d'un mois à l'autre.
<b>Age</b>	Différence entre le jour de référence (dernier jour du mois) et la date de naissance (année et mois) de la personne concernée. La formation des classes se fait par étapes tous les cinq ans.
<b>Chômage des jeunes</b>	Chômeurs de 15 à 24 ans.
<b>Durée écoulée</b>	Différence entre la date de référence et la date d'inscription, déduction faite des périodes non considérées comme du chômage (programme d'occupation, gain intermédiaire, etc.).

<b>Situation</b>	<p><b>Auparavant actif:</b> fin de l'activité professionnelle non antérieure de plus de 6 mois à l'inscription à l'office régional de placement.</p> <p><b>Premier emploi:</b> vient de terminer sa formation (les apprentis sont considérés comme auparavant actifs).</p> <p><b>Reprise d'emploi:</b> après interruption d'activité de 6 mois au moins.</p> <p><b>Recyclage, perfectionnement:</b> chômeurs aptes au placement en cours de reconversion ou de perfectionnement.</p>
<b>Taux de chômage</b>	Nombre de chômeurs inscrits le jour de référence (dernier jour du mois) divisé par le nombre de personnes actives (depuis le 1 <sup>er</sup> janvier 2014: 4'493'249 personnes) selon le cumul des échantillons (pooling) sur la période de 2012 à 2014 des données du relevé structurel qui concernent la vie active de la population, multiplié par 100.
<b>Personnes actives</b>	<p>Personnes actives occupées (au moins une heure par semaine) ou sans emploi.</p> <p>Le taux de chômage est calculé en prenant comme dénominateur le nombre de personnes actives. Ventilé par régions, cantons, nationalités, classes d'âge et selon le sexe, le nombre de personnes actives influence divers tableaux de la statistique du marché du travail du SECO. Exception: pour les branches économiques et les professions, le taux de chômage n'est pas calculé sur la base du nombre de personnes actives, mais du nombre de personnes actives occupées.</p> <p>Depuis 2010, l'Office fédéral de la statistique (OFS) recense chaque année le nombre de personnes actives au moyen d'un échantillonnage dans le cadre du relevé structurel sur la vie active de la population. La réalisation d'un relevé structurel annuel permet de cumuler les résultats sur une période de plusieurs années (pooling). L'intérêt de cette façon de procéder est de disposer de données plus larges dans le domaine des personnes actives. Le SECO ne procède donc plus depuis le 1<sup>er</sup> janvier 2014 au calcul du taux de chômage sur la base du nombre de personnes actives datant de 2010, mais sur celle de leur nombre déterminé dans le cadre d'un 'pooling' sur la période de 2012 à 2014 à partir de données du relevé structurel.</p> <p>Se fonder sur la méthode d'échantillonnage permet une adaptation plus régulière du dénominateur du taux de chômage que la méthode utilisée auparavant et reposant sur le recensement de la population (enquête exhaustive effectuée tous les dix ans). Le nombre de personnes actives sur lequel se base le SECO englobe également les diplomates et les fonctionnaires internationaux résidant en Suisse</p> <p>(Avant le 31 décembre 1999, le taux de chômage était calculé sur la base du nombre de personnes exerçant une activité lucrative de six heures hebdomadaires au moins. Cette base de calcul n'est plus disponible).</p>
<b>Coefficients de variation des personnes actives</b>	<p>Le coefficient de variation (CV) est une mesure de la dispersion relative, utilisée pour décrire la précision d'une valeur estimative. Il se calcule comme le rapport entre l'écart-type d'une distribution d'échantillonnage et la moyenne de cette distribution, multiplié par 100. (Le coefficient de variation décrit donc l'écart-type relatif d'une distribution d'échantillonnage, permettant ainsi de comparer la dispersion des valeurs mesurées lors de distributions avec des moyennes différentes).</p> <p>S'agissant du taux de chômage, le coefficient de variation permet au SECO de recourir à des lettres pour caractériser l'exactitude du nombre de personnes actives (du dénominateur relatif au taux de chômage): la lettre «A» indique que la valeur publiée peut diverger de la valeur réelle de 0,0 à 1,0 %, «B» de 1,1 à 2,0 %, «C» de 2,1 à 5,0 %, «D» de 5,1 à 10,0 %. Les taux de chômage dont le coefficient de variation des personnes actives présente un écart de plus de 10 % ne sont pas publiés..</p>
<b>Branches économiques</b>	Systématique selon NOGA-2008 (Nomenclature Générale des Activités économiques).
<b>Groupes de professions</b>	Classement selon la nomenclature suisse 2000 des emplois. Attribution à la dernière activité exercée.
<b>Fonctions exercées</b>	<p><b>Indépendant:</b> propriétaire d'entreprise ou membre d'une société collective ou en commandite.</p> <p><b>Cadre:</b> exerce des tâches de direction, coordination ou contrôle.</p> <p><b>Spécialiste:</b> exécute des tâches complexes et sous sa responsabilité.</p> <p><b>Auxiliaire:</b> exécute des tâches simples et ne nécessitant pas de formation élémentaire.</p> <p><b>Apprenti:</b> fin ou rupture d'un apprentissage ou d'une formation élémentaire.</p> <p><b>Stagiaire:</b> Personne au terme de la scolarité obligatoire ou d'une formation en Haute école disposant d'une brève expérience pratique dans un métier (en général 3 à 6 mois).</p> <p><b>Ecolier, étudiant:</b> fin ou rupture d'une formation dans un établissement d'enseignement.</p> <p><b>Travailleur à domicile:</b> effectue des travaux à la maison pour le compte d'une entreprise.</p>
<b>Chômeurs de longue durée</b>	Personnes au chômage depuis plus d'une année.
<b>Places vacantes</b>	Les places vacantes sont annoncées volontairement aux offices régionaux de placement qui gèrent les

<b>annoncées</b>	registres correspondants. Depuis le mois de juin 2009, une place vacante annoncée n'est plus automatiquement retirée une fois sa date de validité passée: désormais, le conseiller ORP dispose d'un mois supplémentaire, une fois la date de validité atteinte, pour décider si la place vacante est définitivement retirée ou si la date de validité est prolongée. Dans ce dernier cas de figure, la place vacante reste dans l'effectif.
<b>Temps de travail</b>	<b>Plein temps:</b> 90% ou plus du temps de travail habituel. <b>Temps partiel:</b> moins de 90% de ce temps.
<b>Missing Values</b>	Dans certains tableaux des valeurs manquent ce qui fait que le total indiqué ne correspond pas à la somme des valeurs.
...	Donnée non connue, sans objet ou non mentionnée pour des raisons statistiques.
-	Valeur nulle.
<b>Définition de la notion de fin de droits</b>	<p>Un chômeur en fin de droits est un chômeur qui a épuisé son droit maximum aux indemnités journalières ou dont le droit aux indemnités journalières s'est éteint à l'expiration du délai-cadre de deux ans sans qu'il n'ait pu ouvrir un nouveau délai-cadre d'indemnisation. Le chômeur arrive en fin de droits dans le mois au cours duquel il a touché sa dernière indemnité journalière.</p> <p>Le nombre maximum d'indemnités journalières dépend de la durée de cotisation et de l'âge. La réglementation est la suivante depuis le 1er avril 2011:</p> <ul style="list-style-type: none"><li>- Ont droit à 260 indemnités journalières au maximum, les personnes dont la période de cotisation à l'assurance-chômage est de douze mois au moins tout en étant inférieure à 18 mois au cours des deux années précédant le chômage.</li><li>- Les personnes dont la durée de cotisation est supérieure à 18 mois ont droit à 400 indemnités journalières.</li><li>- Ont droit à 520 indemnités journalières, les personnes qui ont cotisé au moins 22 mois et ont plus de 55 ans ou bénéficient d'une rente-invalidité correspondant à un taux d'invalidité d'au moins 40 %.</li><li>- Les personnes jusqu'à 25 ans qui n'ont pas de charge d'entretien envers des tiers et dont la durée de cotisation est d'au moins douze mois ont droit au maximum à 200 indemnités journalières.</li><li>- Les personnes qui sont libérées des conditions relatives à la période de cotisation peuvent toucher au maximum 90 indemnités journalières.</li><li>- Les personnes qui ont ouvert un délai-cadre dans les quatre ans qui précèdent l'âge de la retraite AVS peuvent toucher 120 indemnités journalières supplémentaires.</li></ul> <p>Les conditions relatives au nombre maximum d'indemnités journalières étaient les suivantes entre le 1er juillet 2003 et le 31 mars 2011:</p> <ul style="list-style-type: none"><li>- Avait droit à 400 indemnités journalières l'assuré qui avait payé des cotisations à l'assurance-chômage pendant douze mois au moins</li><li>- Celui qui justifiait d'une période de cotisation de 18 mois et qui était âgé de plus de 55 ans ou touchait une rente de l'assurance-invalidité ou de l'assurance-accidents avait droit à 520 indemnités journalières.</li><li>- Les personnes qui avaient ouvert un délai-cadre dans les quatre ans qui précèdent l'âge de la retraite AVS pouvaient toucher 120 indemnités journalières supplémentaires.</li><li>- Celui qui était libéré des conditions relatives à la période de cotisation avait droit à 260 indemnités journalières au plus.</li><li>- Les personnes qui avaient droit à 400 indemnités journalières pouvaient toucher 120 indemnités journalières supplémentaires lorsque le taux de chômage des six derniers mois était supérieur à 5 % dans leur canton ou leur région de domicile. Le canton devait alors prendre en charge 20 % des coûts de ces indemnités supplémentaires.</li></ul> <p>Entre janvier 1997 et juin 2003, il suffisait d'avoir cotisé pendant six mois durant les deux ans qui précédaient le chômage pour ouvrir un délai-cadre d'indemnisation de deux ans. La plupart des assurés avaient droit à 520 indemnités journalières.</p> <p>Avant 1997, le nombre d'indemnités journalières versées par l'assurance-chômage dépendait de la période de cotisation: six mois de cotisation donnaient droit à 170 indemnités journalières, douze mois à 250 et 18 mois à 400.</p> <p>Pour des raisons pratiques liées aux versements, les données des caisses de chômage sur le nombre de chômeurs arrivés en fin de droits dans un mois donné ne sont disponibles qu'avec un décalage de deux mois.</p> <p>On entend par là la réduction temporaire de l'horaire de travail ou la mise en disponibilité totale temporaire de travailleurs assortie normalement d'une réduction de salaire correspondante sous maintien du contrat de travail. Sont également considérés comme réductions de l'horaire de travail les arrêts de travail dus à des mesures prises par l'autorité ou d'autres circonstances indépendantes de la volonté de l'employeur. Un secteur d'exploitation peut, dans des cas particuliers, être assimilé à une entreprise. L'introduction de réductions de l'horaire de travail dans l'entreprise doit viser à pallier un recul temporaire des activités et à préserver des emplois. L'indemnité en cas de réduction de l'horaire de travail offre ainsi aux employeurs une alternative aux licenciements.</p> <p>La statistique recense les réductions de l'horaire de travail décomptées et indemnisées par les caisses. Pour des raisons d'ordre pratique liées au versement des indemnités, les données des caisses de chômage sur les réductions de l'horaire de travail décomptées ne sont disponibles qu'après un délai de deux mois.</p>