



Schweizerische Eidgenossenschaft  
Confédération suisse  
Confederazione Svizzera  
Confederaziun svizra

Département fédéral de l'économie,  
de la formation et de la recherche DEFR  
Secrétariat d'Etat à l'économie SECO

**en novembre 2019**

## **La situation sur le marché du travail**

**9 décembre 2019**

**Publication:**

Schweizerische Eidgenossenschaft  
Confédération suisse  
Confederazione Svizzera  
Confederaziun svizra

Secrétariat d'Etat à l'économie SECO  
Direction du travail  
Holzikofenweg 36  
CH-3003 Berne  
Tél. ++41 58 462 56 56  
Fax ++41 58 462 56 00  
[www.seco.admin.ch](http://www.seco.admin.ch)  
Courriel: [info@seco.admin.ch](mailto:info@seco.admin.ch)

**Périodicité:**

„La situation sur le marché du travail“  
paraît chaque mois en français, en allemand et en italien

**ABONNEMENTS:**

Secrétariat d'Etat à l'économie SECO  
Direction du travail  
Statistiques et analyses du marché du travail  
Holzikofenweg 36  
CH-3003 Berne

Tél. ++41 58 480 62 73 / ++41 58 480 62 70

**PRIX DE L'ABONNEMENT:**

Suisse: Fr. 60.-- par an  
étranger: Fr. 84.-- par an

**Internet:**

[www.seco.admin.ch](http://www.seco.admin.ch)  
[www.travail.swiss](http://www.travail.swiss)  
[www.amstat.ch](http://www.amstat.ch) (Statistiques et analyses du marché du travail)



## TABLE DES MATIERES

### BREF APERCU

Aperçu des chiffres	5
---------------------	---

### TABLEAUX ET GRAPHIQUES

T1a: Chômeurs inscrits	6
T1b: Taux de chômage	7
G1: Chômeurs inscrits, selon le sexe, la nationalité et la durée	7
T2a: Chômeurs inscrits selon les cantons	8
T2b: Taux de chômage selon les cantons	9
T2c: Demandeurs d'emploi inscrits selon les cantons	10
G2: Part des demandeurs d'emploi inscrits non-chômeurs	12
G3: Demandeurs d'emploi et chômeurs inscrits	13
G4: Part des chômeurs de longue durée au total des chômeurs	13
G5: Taux de chômage par canton	14
G6: Taux de chômage par canton	14
T3: Chômeurs inscrits selon les branches économiques	15
T4: Chômeurs inscrits selon les groupes de professions	16
T5: Chômeurs inscrits selon les classes d'âge	17
T6: Chômeurs inscrits selon la dernière fonction exercée	18
G7: Chômeurs inscrits selon la dernière fonction exercée	18
T7: Chômeurs de longue durée	19
T8: Chômage des jeunes (15-24 ans)	20
T9: Places vacantes annoncées	21
T10: Série chronologique chômeurs inscrits	22
T11: Série chronologique taux de chômage	22
T12: Série chronologique demandeurs d'emploi inscrits	23
T13: Réductions de l'horaire de travail décomptées	24
G8: Réduction de l'horaire de travail, heures de travail perdues décomptées	24
T14: Arrivées en fin de droits	25
G9: Arrivées en fin de droits	25

EXPLICATIONS	26
--------------	----

### **Les chômeurs inscrits en novembre 2019**

Selon les relevés du Secrétariat d'Etat à l'économie (SECO), à fin novembre 2019, 106'330 personnes étaient inscrites au chômage auprès des offices régionaux de placement (ORP), soit 4'646 de plus que le mois précédent. Le taux de chômage a augmenté, passant de 2,2% en octobre 2019 à 2,3% pendant le mois sous revue. Le chômage a diminué de 4'144 personnes (-3,8%) par rapport au mois correspondant de l'année précédente.

### **Le chômage des jeunes en novembre 2019**

Le chômage des jeunes (de 15 à 24 ans) a diminué de 32 personnes (-0,3%), passant à 11'960. Par rapport au même mois de l'année précédente, il a diminué de 1'060 personnes (-8,1%).

### **Chômeurs de 50-64 ans en novembre 2019**

Le nombre des chômeurs de 50-64 ans a augmenté de 1'410 personnes (+5,0%) pour s'établir à 29'819 personnes. Par rapport au même mois de l'année précédente, cela correspond à une diminution de 771 personnes (-2,5%).

### **Demandeurs d'emploi en novembre 2019**

L'ensemble des demandeurs d'emploi inscrits se chiffre à 182'427 personnes, soit 5'932 de plus que le mois précédent et 7'785 (-4,1%) de moins qu'au même mois de l'année précédente.

### **Places vacantes annoncées en novembre 2019**

Le 1<sup>er</sup> juillet 2018, l'obligation d'annoncer les postes vacants pour les genres de professions dont le taux de chômage national atteint au moins 8% a été introduite dans toute la Suisse. Il a diminué de 2'759 en novembre, passant à 32'168. Parmi ces 32'168 places, 19'545 étaient soumises à l'obligation d'annonce.

### **Réductions de l'horaire de travail décomptées en septembre 2019**

En septembre 2019, les réductions de l'horaire de travail (chômage partiel) ont touché 2'090 personnes, soit 1'126 de plus (+116,8%) que le mois précédent. Le nombre d'entreprises ayant eu recours à de telles mesures a augmenté de 39 (+54,2%) unités, passant à 111, celui des heures de travail perdues de 54'951 unités (+108,2%), pour s'établir à 105'753 heures. L'année précédente à la même époque (septembre 2018), le chômage partiel avait sévi dans 61 entreprises, touchant 421 personnes et entraînant la perte de 23'284 heures de travail.

### **Personnes arrivées en fin de droits en septembre 2019**

Selon les données provisoires fournies par les caisses de chômage, 2'023 personnes ont épuisé leurs droits aux prestations de l'assurance-chômage dans le courant du mois de septembre 2019.

## Aperçu des chiffres

CHÔMAGE	Novembre 2019	Octobre 2019	Novembre 2018	Variation par rapport			
				au mois préc.		à l'année préc.	
				absolue	en %	absolue	en %
- Chômeurs inscrits	106'330	101'684	110'474	4'646	4.6	-4'144	-3.8
- Taux de chômage	2.3%	2.2%	2.4%	...	0.1 *)	...	-0.1 *)
- Jeunes chômeurs **)	11'960	11'992	13'020	-32	-0.3	-1'060	-8.1
- Taux de chômage des jeunes	2.3%	2.3%	2.5%	...	- *)	...	-0.2 *)
- Chômeurs 50-64 ans	29'819	28'409	30'590	1'410	5.0	-771	-2.5
- Taux de chômage des 50-64 ans	2.2%	2.1%	2.3%	...	0.1 *)	...	-0.1 *)
- Chômeurs de longue durée	13'034	13'028	15'519	6	0.0	-2'485	-16.0
- Demandeurs d'emploi	182'427	176'495	190'212	5'932	3.4	-7'785	-4.1
<b>PLACES VACANTES ANNONCÉES</b>	<b>32'168</b>	<b>34'927</b>	<b>29'576</b>	<b>-2'759</b>	<b>-7.9</b>	<b>2'592</b>	<b>8.8</b>

\*) en points de pourcentage

\*\*) 15 à 24 ans

Depuis 1991, la Suisse possède parallèlement aux statistiques du SECO sur le chômage, d'autres statistiques portant sur la population sans activité lucrative: l'Enquête suisse sur la population active (ESPA) de l'Office fédéral de la statistique (OFS). Basées sur les directives du Bureau international du travail (BIT/ILO/IAA) et d'EUROSTAT, ces dernières sont utilisées pour les comparaisons internationales. Les méthodes de récolte des données des deux statistiques sont différentes. Contrairement au SECO (recensement mensuel exhaustif des chômeurs inscrits auprès des ORP), l'OFS s'appuie sur des récoltes d'échantillons effectuées chaque trimestre via des interviews par téléphone et des extrapolations. Si chacune de ces deux méthodes de récolte mène à des résultats différents, les conclusions issues des deux statistiques se complètent.

## T1a: Chômeurs inscrits

Moyenne annuelle		Octobre 2019		Novembre 2019							
2017	2018			Effectifs	Variation par rapport				Flux		
		au mois précédent			au mois de l'année précédente		Entrées	Sorties			
		Nombre		Part (en %)	absolue	relative (en %)			absolue	relative (en %)	
143142	118103	101684	<b>Total</b>	<b>106330</b>	100.0	4646	4.6	-4144	-3.8	34195	29549
...	...	106023	<b>Désaisonnalisé <sup>1)</sup></b>	<b>106264</b>	...	241	0.2	...	...	...	...
			<b>Selon la région:</b>								
89505	71993	61457	<b>Suisse alémanique</b>	<b>64396</b>	60.6	2939	4.8	-2655	-4.0	21374	18444
53637	46110	40227	<b>Suisse romande et Tessin</b>	<b>41934</b>	39.4	1707	4.2	-1489	-3.4	12821	11105
			<b>Selon le sexe:</b>								
63077	52714	46669	<b>Femmes</b>	<b>47357</b>	44.5	688	1.5	-2002	-4.1	14348	13660
80065	65389	55015	<b>Hommes</b>	<b>58973</b>	55.5	3958	7.2	-2142	-3.5	19847	15889
			<b>Selon la nationalité:</b>								
76734	63339	54539	<b>Suisses</b>	<b>55812</b>	52.5	1273	2.3	-2818	-4.8	16479	15223
66409	54764	47145	<b>Etrangers</b>	<b>50518</b>	47.5	3373	7.2	-1326	-2.6	17716	14326
			<b>Selon l'âge: <sup>2)</sup></b>								
17001	13227	11992	<b>15-24 ans</b>	<b>11960</b>	11.2	-32	-0.3	-1060	-8.1	4827	4721
88318	71825	61207	<b>25-49 ans</b>	<b>64476</b>	60.6	3269	5.3	-2300	-3.4	21465	18183
37721	32957	28409	<b>50-64 ans</b>	<b>29819</b>	28.0	1410	5.0	-771	-2.5	7899	6557
			<b>Selon le temps de travail:</b>								
123840	97909	83205	<b>Plein temps</b>	<b>87532</b>	82.3	4327	5.2	-3861	-4.2	28954	24583
19302	20194	18479	<b>Temps partiel</b>	<b>18798</b>	17.7	319	1.7	-283	-1.5	5241	4966
			<b>Selon la durée écoulée:</b>								
85826	72872	66248	<b>1-6 mois</b>	<b>71098</b>	66.9	4850	7.3	-1084	-1.5	...	...
33978	27288	22408	<b>7-12 mois</b>	<b>22198</b>	20.9	-210	-0.9	-575	-2.5	...	...
23339	17943	13028	<b>&gt; 1 année</b>	<b>13034</b>	12.3	6	0.0	-2485	-16.0	...	...
			<b>Selon la situation:</b>								
138840	112650	95288	<b>Auparavant actif</b>	<b>100028</b>	94.1	4740	5.0	-4001	-3.8	...	...
2675	2954	3043	<b>Premier emploi</b>	<b>2950</b>	2.8	-93	-3.1	-405	-12.1	...	...
1628	2499	3353	<b>Reprise d'emploi</b>	<b>3352</b>	3.2	-1	-0.0	262	8.5	...	...

L'explication des termes se trouve en pages 26 à 28.

<sup>1)</sup> Méthode permettant d'éliminer la composante saisonnière d'une série chronologique. Le procédé X-12 utilisé ici recalcule toute la série pour chaque nouvelle donnée, d'où les fluctuations possibles des valeurs corrigées d'un mois à l'autre. Ces valeurs apparaissent en italique.

<sup>2)</sup> 65 ans et plus: 75 chômeurs en novembre 2019.

9322 des 106330 personnes au chômage ont participé à une mesure de reconversion ou de perfectionnement.

## T1b: Taux de chômage

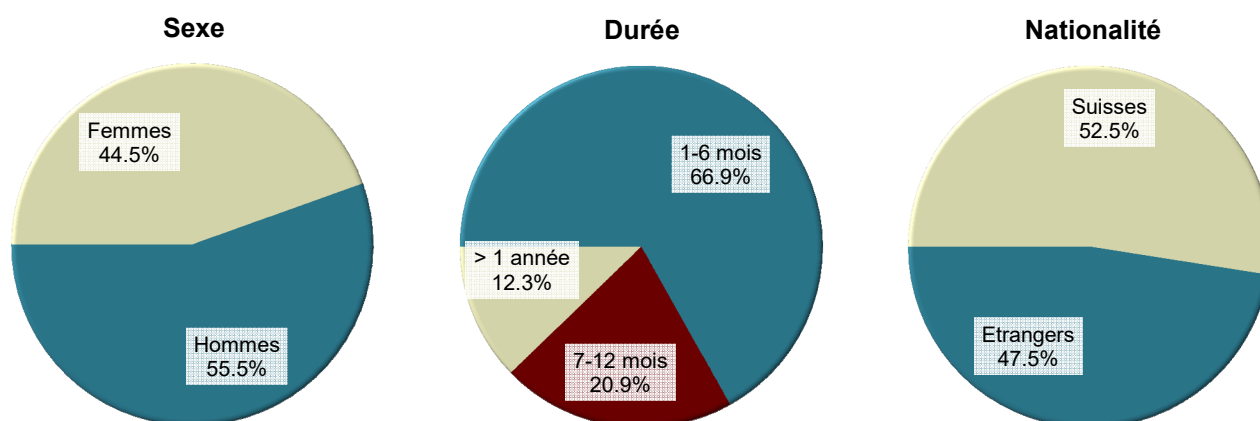
Moyenne annuelle		Octobre 2019		Novembre 2019		
2017	2018			Taux	CV <sup>1)</sup>	Variation en points de % par rapport
Taux					au mois précédent	au mois de l'année préc.
3.1	2.5	2.2	<b>Total</b>	<b>2.3</b> A	0.1	-0.1
...	...	2.3	<b>Désaisonnalisé<sup>2)</sup></b>	<b>2.3</b> A	-	...
			<b>Selon la région:</b>			
2.7	2.2	1.9	<b>Suisse alémanique</b>	<b>1.9</b> A	-	-0.1
4.1	3.5	3.1	<b>Suisse romande et Tessin</b>	<b>3.2</b> A	0.1	-0.1
			<b>Selon le sexe:</b>			
2.9	2.5	2.2	<b>Femmes</b>	<b>2.2</b> A	-	-0.1
3.2	2.6	2.2	<b>Hommes</b>	<b>2.4</b> A	0.2	-0.1
			<b>Selon la nationalité:</b>			
2.3	1.9	1.6	<b>Suisses</b>	<b>1.6</b> A	-	-0.1
5.3	4.4	3.8	<b>Etrangers</b>	<b>4.0</b> A	0.2	-0.1
			<b>Selon l'âge:</b>			
3.2	2.5	2.3	<b>15-24 ans</b>	<b>2.3</b> A	-	-0.2
3.3	2.7	2.3	<b>25-49 ans</b>	<b>2.4</b> A	0.1	-0.1
2.8	2.4	2.1	<b>50-64 ans</b>	<b>2.2</b> A	0.1	-0.1

L'explication des termes se trouve en pages 26 à 28.

<sup>1)</sup> Coefficient de variation (CV): A=0.0-1.0%, B=1.1-2.0%, C=2.1-5.0%, D=5.1-10.0%, E=10.1-16.5%, F=16.6-25.0%, G>25%.

<sup>2)</sup> Méthode permettant d'éliminer la composante saisonnière d'une série chronologique. Le procédé X-12 utilisé ici recalcule toute la série pour chaque nouvelle donnée, d'où les fluctuations possibles des valeurs corrigées d'un mois à l'autre. Ces valeurs apparaissent en italique.

## G1: Chômeurs inscrits, selon le sexe, la nationalité et la durée novembre 2019



## T2a: Chômeurs inscrits selon les cantons

Moyenne annuelle		Octobre 2019		Novembre 2019							
2017	2018			Effectifs	Effectifs		Variation par rapport				Flux
		au mois précédent			au mois de l'année précédente				Entrées	Sorties	
Nombre	Part (en %)				absolue	relative (en %)	absolue	relative (en %)			
143142	118103	101684	<b>Total</b>	<b>106330</b>	100.0	4646	4.6	-4144	-3.8	34195	29549
29111	21793	17186	<b>Zurich</b>	<b>18025</b>	17.0	839	4.9	-1352	-7.0	5887	5050
14566	10764	9885	<b>Berne</b>	<b>10305</b>	9.7	420	4.2	-25	-0.2	3018	2597
4229	3983	3470	<b>Lucerne</b>	<b>3726</b>	3.5	256	7.4	-39	-1.0	1372	1119
195	152	207	<b>Uri</b>	<b>235</b>	0.2	28	13.5	51	27.7	85	57
1566	1215	932	<b>Schwytz</b>	<b>998</b>	0.9	66	7.1	-134	-11.8	394	327
188	150	139	<b>Obwald</b>	<b>166</b>	0.2	27	19.4	-	-	85	58
271	242	206	<b>Nidwald</b>	<b>216</b>	0.2	10	4.9	-40	-15.6	98	87
477	379	272	<b>Glaris</b>	<b>291</b>	0.3	19	7.0	-60	-17.1	112	93
1644	1486	1274	<b>Zoug</b>	<b>1315</b>	1.2	41	3.2	-127	-8.8	397	360
4549	4455	4138	<b>Fribourg</b>	<b>4286</b>	4.0	148	3.6	-14	-0.3	1520	1363
4123	3349	2761	<b>Soleure</b>	<b>2900</b>	2.7	139	5.0	15	0.5	1070	936
3726	3362	2839	<b>Bâle-Ville</b>	<b>3023</b>	2.8	184	6.5	-188	-5.9	894	706
4305	3362	2561	<b>Bâle-Campagne</b>	<b>2650</b>	2.5	89	3.5	-241	-8.3	797	711
1402	1367	1139	<b>Schaffhouse</b>	<b>1249</b>	1.2	110	9.7	-113	-8.3	360	252
542	461	486	<b>Appenzell Rh.-Ext.</b>	<b>485</b>	0.5	-1	-0.2	1	0.2	134	134
85	88	81	<b>Appenzell Rh.-Int.</b>	<b>94</b>	0.1	13	16.0	22	30.6	28	15
6554	5532	4855	<b>Saint-Gall</b>	<b>5056</b>	4.8	201	4.1	-326	-6.1	1875	1675
1675	1476	1422	<b>Grisons</b>	<b>1573</b>	1.5	151	10.6	-87	-5.2	777	628
11462	9735	8915	<b>Argovie</b>	<b>9196</b>	8.6	281	3.2	26	0.3	3007	2723
3385	3097	2827	<b>Thurgovie</b>	<b>2893</b>	2.7	66	2.3	-38	-1.3	984	916
5667	4953	4436	<b>Tessin</b>	<b>5169</b>	4.9	733	16.5	-42	-0.8	1930	1195
17942	15081	13605	<b>Vaud</b>	<b>13873</b>	13.0	268	2.0	-271	-1.9	4181	3916
6230	5388	4175	<b>Valais</b>	<b>4764</b>	4.5	589	14.1	-96	-2.0	2151	1565
5173	4233	3113	<b>Neuchâtel</b>	<b>3278</b>	3.1	165	5.3	-359	-9.9	823	657
12383	10633	9463	<b>Genève</b>	<b>9234</b>	8.7	-229	-2.4	-776	-7.8	1880	2104
1693	1366	1297	<b>Jura</b>	<b>1330</b>	1.3	33	2.5	69	5.5	336	305

L'explication des termes se trouve en pages 26 à 28.



## T2b: Taux de chômage selon les cantons

Moyenne annuelle		Octobre 2019		Novembre 2019		
2017	2018			Taux	CV <sup>1)</sup>	Variation en points de % par rapport
Taux						
					au mois précédent	au mois de l'année préc.
3.1	2.5	2.2	<b>Total</b>	<b>2.3</b> A	0.1	-0.1
3.4	2.5	2.0	<b>Zurich</b>	<b>2.1</b> A	0.1	-0.2
2.5	1.9	1.7	<b>Berne</b>	<b>1.8</b> A	0.1	-
1.8	1.7	1.5	<b>Lucerne</b>	<b>1.6</b> A	0.1	-
1.0	0.8	1.0	<b>Uri</b>	<b>1.2</b> C	0.2	0.3
1.7	1.3	1.0	<b>Schwytz</b>	<b>1.1</b> A	0.1	-0.2
0.9	0.7	0.6	<b>Obwald</b>	<b>0.8</b> B	0.2	-
1.1	1.0	0.8	<b>Nidwald</b>	<b>0.9</b> B	0.1	-0.1
2.1	1.7	1.2	<b>Glaris</b>	<b>1.3</b> B	0.1	-0.2
2.3	2.1	1.8	<b>Zoug</b>	<b>1.9</b> B	0.1	-0.1
2.6	2.6	2.4	<b>Fribourg</b>	<b>2.5</b> A	0.1	-
2.7	2.2	1.8	<b>Soleure</b>	<b>1.9</b> A	0.1	-
3.6	3.3	2.7	<b>Bâle-Ville</b>	<b>2.9</b> A	0.2	-0.2
2.9	2.2	1.7	<b>Bâle-Campagne</b>	<b>1.8</b> A	0.1	-0.1
3.2	3.2	2.6	<b>Schaffhouse</b>	<b>2.9</b> B	0.3	-0.2
1.8	1.5	1.6	<b>Appenzell Rh.-Ext.</b>	<b>1.6</b> B	-	-
1.0	1.0	0.9	<b>Appenzell Rh.-Int.</b>	<b>1.1</b> C	0.2	0.3
2.3	2.0	1.7	<b>Saint-Gall</b>	<b>1.8</b> A	0.1	-0.1
1.5	1.3	1.3	<b>Grisons</b>	<b>1.4</b> A	0.1	-0.1
3.0	2.6	2.4	<b>Argovie</b>	<b>2.4</b> A	-	-
2.2	2.0	1.8	<b>Thurgovie</b>	<b>1.9</b> A	0.1	-
3.3	2.9	2.6	<b>Tessin</b>	<b>3.0</b> A	0.4	-
4.3	3.6	3.3	<b>Vaud</b>	<b>3.3</b> A	-	-0.1
3.5	3.0	2.3	<b>Valais</b>	<b>2.7</b> A	0.4	-
5.6	4.5	3.3	<b>Neuchâtel</b>	<b>3.5</b> A	0.2	-0.4
5.0	4.3	3.8	<b>Genève</b>	<b>3.7</b> A	-0.1	-0.4
4.7	3.8	3.6	<b>Jura</b>	<b>3.7</b> B	0.1	0.2

L'explication des termes se trouve en pages 26 à 28.

<sup>1)</sup> Coefficient de variation (CV): A=0.0-1.0%, B=1.1-2.0%, C=2.1-5.0%, D=5.1-10.0%, E=10.1-16.5%, F=16.6-25.0%, G>25%.

Si l'on ne tenait pas compte de l'influence de l'aide aux chômeurs et de l'aide sociale versées par les cantons, le taux de chômage des cantons suivants serait plus bas (pp = point de pourcentage):

VD (-0.4 pp), GE (-0.2 pp), ZG (-0.1 pp), SH (-0.1 pp), AR (-0.1 pp), AI (-0.1 pp), JU (-0.1 pp).

## T2c: Demandeurs d'emploi inscrits selon les cantons

Moyenne annuelle		Octobre 2019		Novembre 2019					
2017	2018			Effectifs	Variation par rapport				
Effectifs		au mois précédent			au mois de l'année précédente				
Nombre	Part (en %)			absolue	relative (en %)	absolue	relative (en %)		
206148	191009	176495	<b>Total</b>	<b>182427</b>	100.0	5932	3.4	-7785	-4.1
36226	33044	29498	<b>Zurich</b>	<b>30381</b>	16.7	883	3.0	-2040	-6.3
19537	17498	16374	<b>Berne</b>	<b>17014</b>	9.3	640	3.9	-854	-4.8
7208	6880	6457	<b>Lucerne</b>	<b>6693</b>	3.7	236	3.7	-218	-3.2
350	302	373	<b>Uri</b>	<b>408</b>	0.2	35	9.4	64	18.6
2362	2192	1928	<b>Schwytz</b>	<b>2011</b>	1.1	83	4.3	-199	-9.0
344	290	295	<b>Obwald</b>	<b>315</b>	0.2	20	6.8	13	4.3
480	451	404	<b>Nidwald</b>	<b>430</b>	0.2	26	6.4	-47	-9.9
775	676	568	<b>Glaris</b>	<b>572</b>	0.3	4	0.7	-91	-13.7
2739	2499	2249	<b>Zoug</b>	<b>2318</b>	1.3	69	3.1	-123	-5.0
8319	7787	7293	<b>Fribourg</b>	<b>7573</b>	4.2	280	3.8	-171	-2.2
6860	6180	5611	<b>Soleure</b>	<b>5843</b>	3.2	232	4.1	-169	-2.8
5519	5186	4540	<b>Bâle-Ville</b>	<b>4798</b>	2.6	258	5.7	-316	-6.2
5785	5596	4856	<b>Bâle-Campagne</b>	<b>4963</b>	2.7	107	2.2	-577	-10.4
2509	2458	2482	<b>Schaffhouse</b>	<b>2511</b>	1.4	29	1.2	-2	-0.1
917	804	820	<b>Appenzell Rh.-Ext.</b>	<b>850</b>	0.5	30	3.7	22	2.7
128	127	141	<b>Appenzell Rh.-Int.</b>	<b>155</b>	0.1	14	9.9	40	34.8
10939	9841	9684	<b>Saint-Gall</b>	<b>9947</b>	5.5	263	2.7	-106	-1.1
3192	2640	2323	<b>Grisons</b>	<b>2532</b>	1.4	209	9.0	-225	-8.2
15960	15310	14870	<b>Argovie</b>	<b>15226</b>	8.3	356	2.4	-320	-2.1
5997	5684	5456	<b>Thurgovie</b>	<b>5597</b>	3.1	141	2.6	2	0.0
9239	8901	8930	<b>Tessin</b>	<b>9484</b>	5.2	554	6.2	-229	-2.4
25706	24447	23096	<b>Vaud</b>	<b>23639</b>	13.0	543	2.4	-478	-2.0
9766	8957	7253	<b>Valais</b>	<b>7944</b>	4.4	691	9.5	-470	-5.6
6858	6048	4868	<b>Neuchâtel</b>	<b>5090</b>	2.8	222	4.6	-523	-9.3
15970	15150	14281	<b>Genève</b>	<b>14214</b>	7.8	-67	-0.5	-741	-5.0
2465	2062	1845	<b>Jura</b>	<b>1919</b>	1.1	74	4.0	-27	-1.4

L'explication des termes se trouve en pages 26 à 28.

Novembre 2019												
Situation des demandeurs d'emploi non-chômeurs 1)												
Cantons	Programmes d'emploi temporaire	Variation par rapport au mois précédent		Reconversion/perfectionnement 2)	Variation par rapport au mois précédent		Gain intermédiaire	Variation par rapport au mois précédent		Autres demandeurs d'emploi non-chômeurs	Variation par rapport au mois précédent	
		absolue	relative (en %)		absolue	relative (en %)		absolue	relative (en %)		absolue	relative (en %)
CH	<b>9291</b>	283	3.1	<b>1037</b>	3	0.3	<b>36742</b>	666	1.8	<b>29027</b>	334	1.2
ZH	<b>1169</b>	95	8.8	-	-1	-100.0	<b>5133</b>	105	2.1	<b>6054</b>	-155	-2.5
BE	<b>608</b>	13	2.2	-	-1	-100.0	<b>2936</b>	-	-	<b>3165</b>	208	7.0
LU	<b>396</b>	14	3.7	<b>5</b>	3	150.0	<b>1315</b>	6	0.5	<b>1251</b>	-43	-3.3
UR	<b>45</b>	-1	-2.2	-	-	-	<b>71</b>	2	2.9	<b>57</b>	6	11.8
SZ	<b>160</b>	1	0.6	-	-	-	<b>326</b>	12	3.8	<b>527</b>	4	0.8
OW	<b>33</b>	2	6.5	-	-	-	<b>46</b>	2	4.5	<b>70</b>	-11	-13.6
NW	<b>37</b>	-5	-11.9	-	-	-	<b>65</b>	-	-	<b>112</b>	21	23.1
GL	<b>26</b>	10	62.5	<b>3</b>	-10	-76.9	<b>128</b>	-11	-7.9	<b>124</b>	-4	-3.1
ZG	<b>156</b>	-2	-1.3	-	-	-	<b>375</b>	20	5.6	<b>472</b>	10	2.2
FR	<b>631</b>	-1	-0.2	-	-	-	<b>1816</b>	111	6.5	<b>840</b>	22	2.7
SO	<b>240</b>	15	6.7	<b>4</b>	-2	-33.3	<b>1401</b>	-31	-2.2	<b>1298</b>	111	9.4
BS	<b>218</b>	14	6.9	-	-	-	<b>918</b>	-18	-1.9	<b>639</b>	78	13.9
BL	<b>173</b>	2	1.2	<b>77</b>	11	16.7	<b>1086</b>	-38	-3.4	<b>977</b>	43	4.6
SH	<b>133</b>	7	5.6	<b>7</b>	1	16.7	<b>558</b>	-10	-1.8	<b>564</b>	-79	-12.3
AR	<b>32</b>	4	14.3	-	-	-	<b>147</b>	1	0.7	<b>186</b>	26	16.3
AI	-	-1	-100.0	-	-	-	<b>34</b>	1	3.0	<b>27</b>	1	3.8
SG	<b>452</b>	7	1.6	<b>307</b>	20	7.0	<b>1913</b>	46	2.5	<b>2219</b>	-11	-0.5
GR	<b>194</b>	-1	-0.5	-	-	-	<b>455</b>	41	9.9	<b>310</b>	18	6.2
AG	<b>437</b>	-4	-0.9	-	-	-	<b>3340</b>	45	1.4	<b>2253</b>	34	1.5
TG	<b>340</b>	22	6.9	-	-	-	<b>1210</b>	-1	-0.1	<b>1154</b>	54	4.9
TI	<b>684</b>	55	8.7	-	-	-	<b>2517</b>	198	8.5	<b>1114</b>	-432	-27.9
VD	<b>1576</b>	1	0.1	<b>431</b>	-29	-6.3	<b>5228</b>	58	1.1	<b>2531</b>	245	10.7
VS	<b>593</b>	10	1.7	<b>125</b>	9	7.8	<b>1850</b>	57	3.2	<b>612</b>	26	4.4
NE	<b>240</b>	10	4.3	-	-	-	<b>922</b>	38	4.3	<b>650</b>	9	1.4
GE	<b>661</b>	18	2.8	<b>78</b>	2	2.6	<b>2623</b>	27	1.0	<b>1618</b>	115	7.7
JU	<b>57</b>	-2	-3.4	-	-	-	<b>329</b>	5	1.5	<b>203</b>	38	23.0

L'explication des termes se trouve en pages 26 à 28.

<sup>1)</sup> Demandeurs d'emploi inscrits moins chômeurs inscrits = demandeurs d'emploi non-chômeurs.

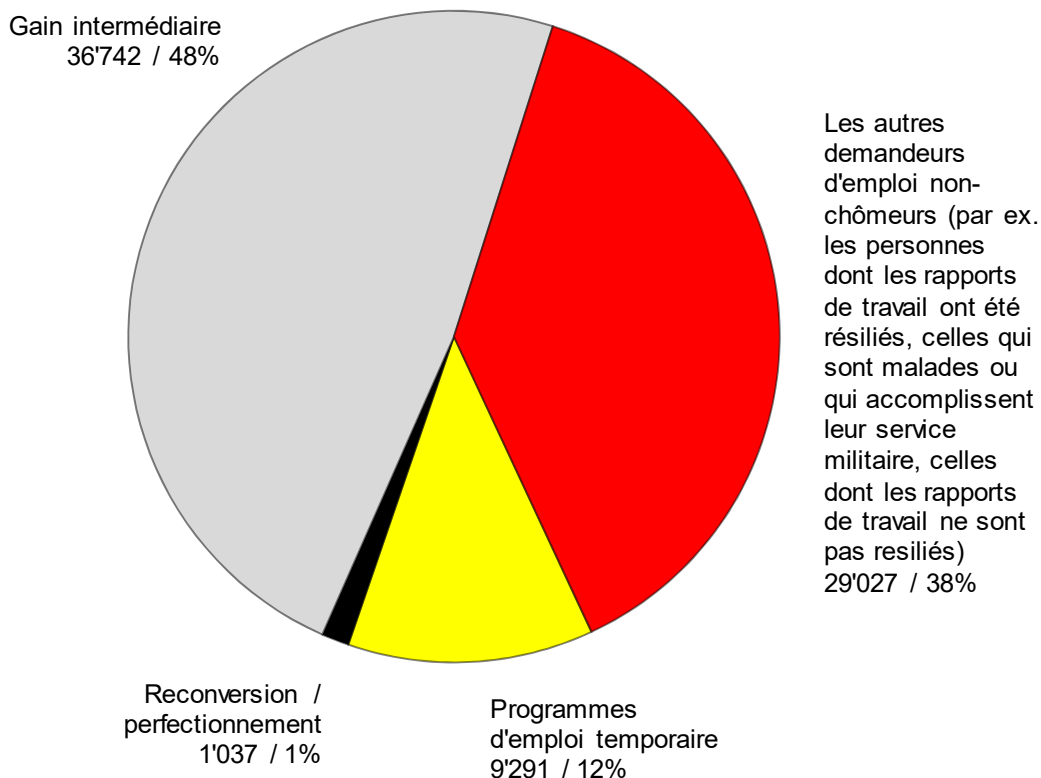
<sup>2)</sup> Sont recensées les personnes qui, conformément à l'art. 60, al. 4, de la loi sur l'assurance-chômage, ne sont pas aptes au placement pendant la durée de leur mesure de reconversion ou de perfectionnement.

## Demandeurs d'emploi inscrits non-chômeurs

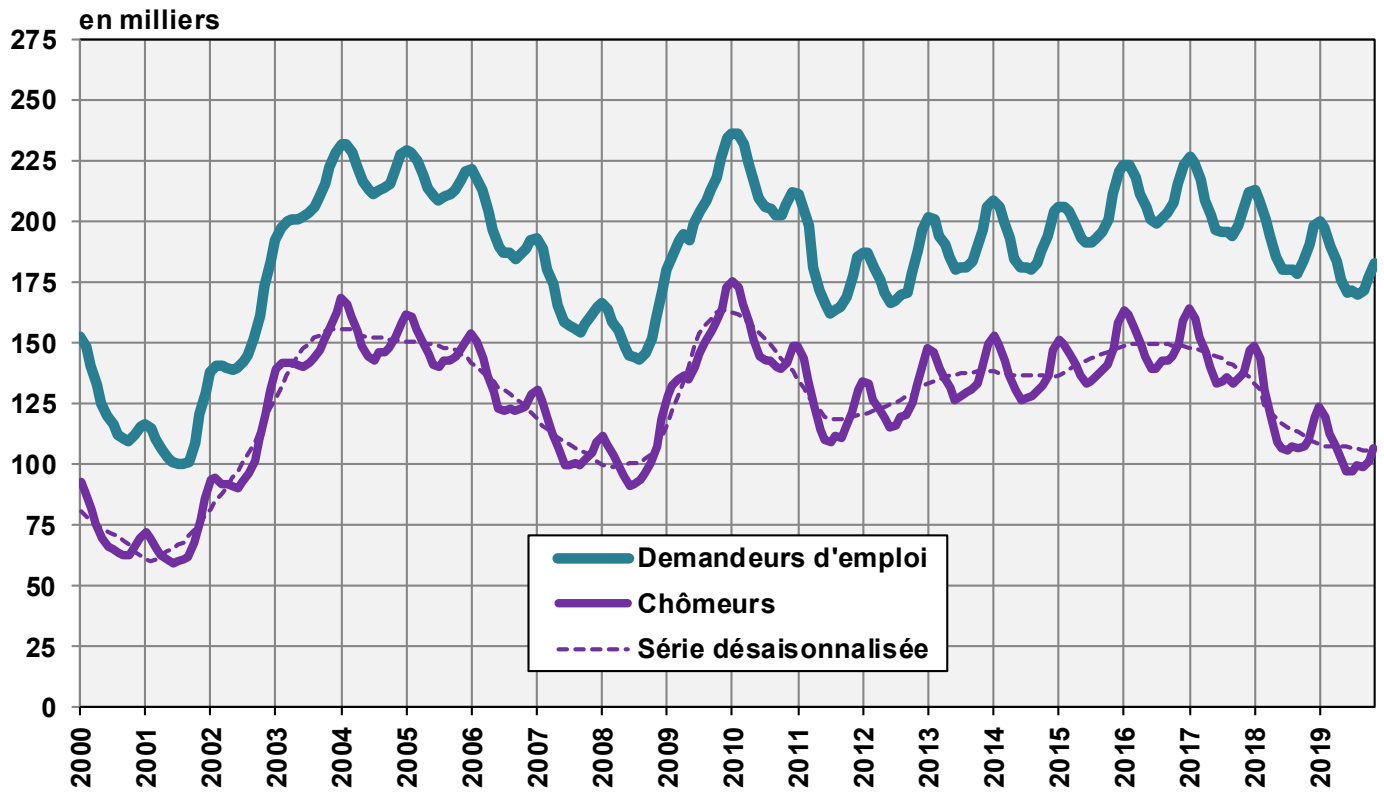
Les **demandeurs d'emploi non-chômeurs** sont les personnes qui sont inscrites aux offices régionaux de placement mais qui - à la différence des chômeurs - ne sont pas immédiatement disponibles pour placement ou ont un emploi.

- Les demandeurs d'emploi inscrits non-chômeurs correspondent à la différence entre le total des demandeurs d'emploi inscrits et les chômeurs.
- Les demandeurs d'emploi inscrits non-chômeurs se répartissent entre les catégories suivantes: demandeurs d'emploi en programme d'emploi temporaire, en reconversion ou en perfectionnement, en gain intermédiaire et autres demandeurs d'emploi.

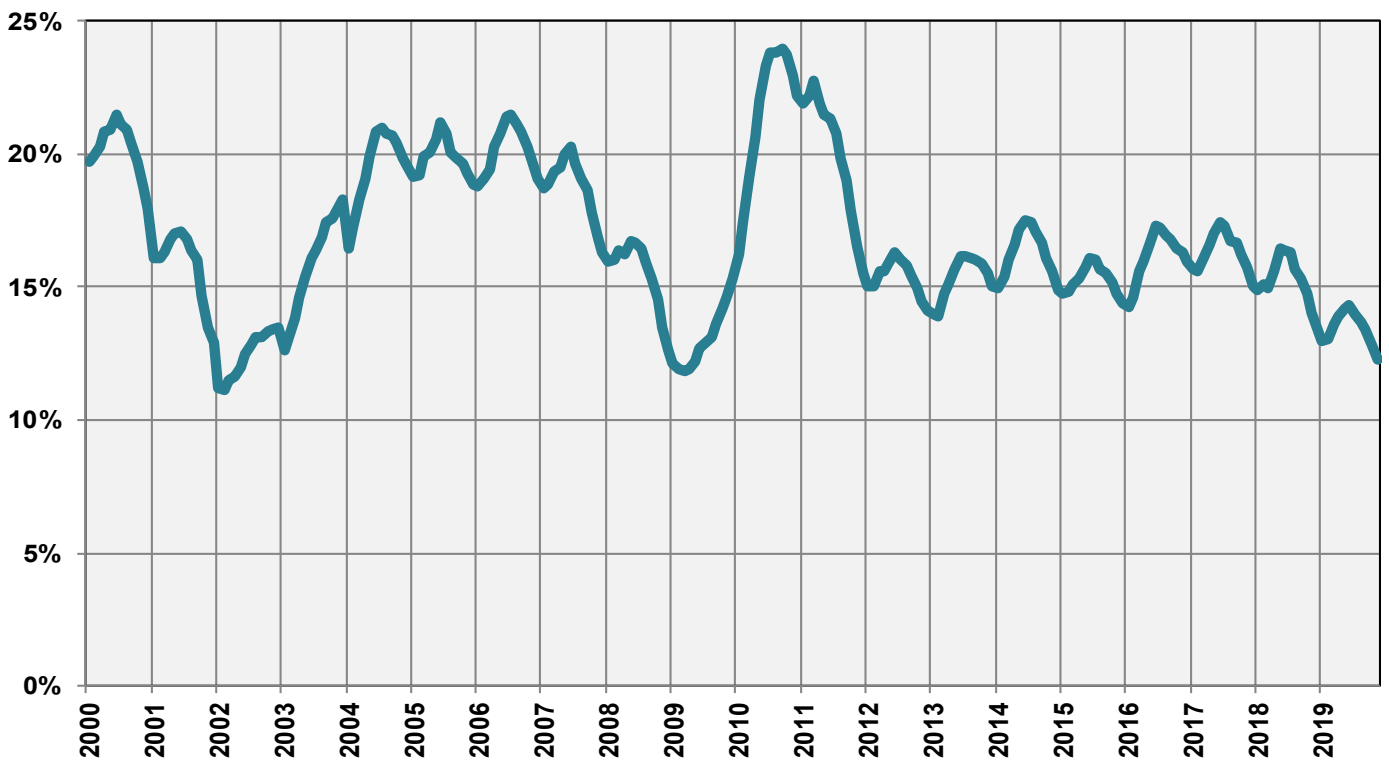
### G2: Part des demandeurs d'emploi inscrits non-chômeurs (Total: 76'097) novembre 2019



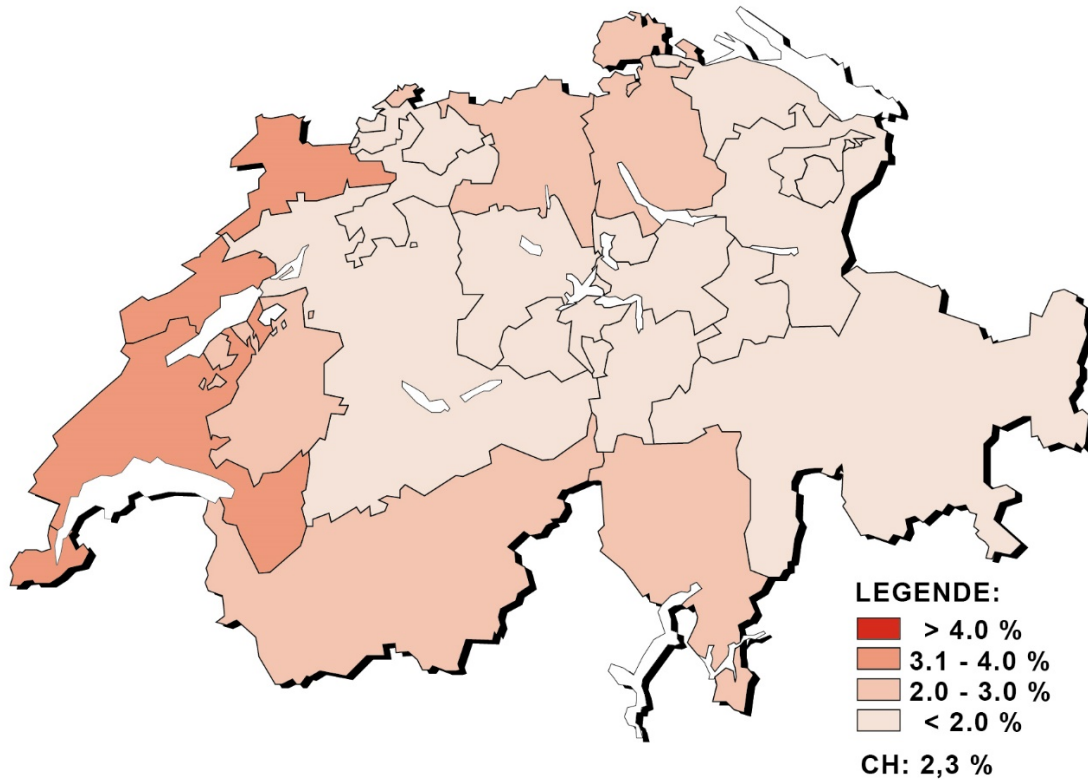
### G3: Demandeurs d'emploi et chômeurs inscrits



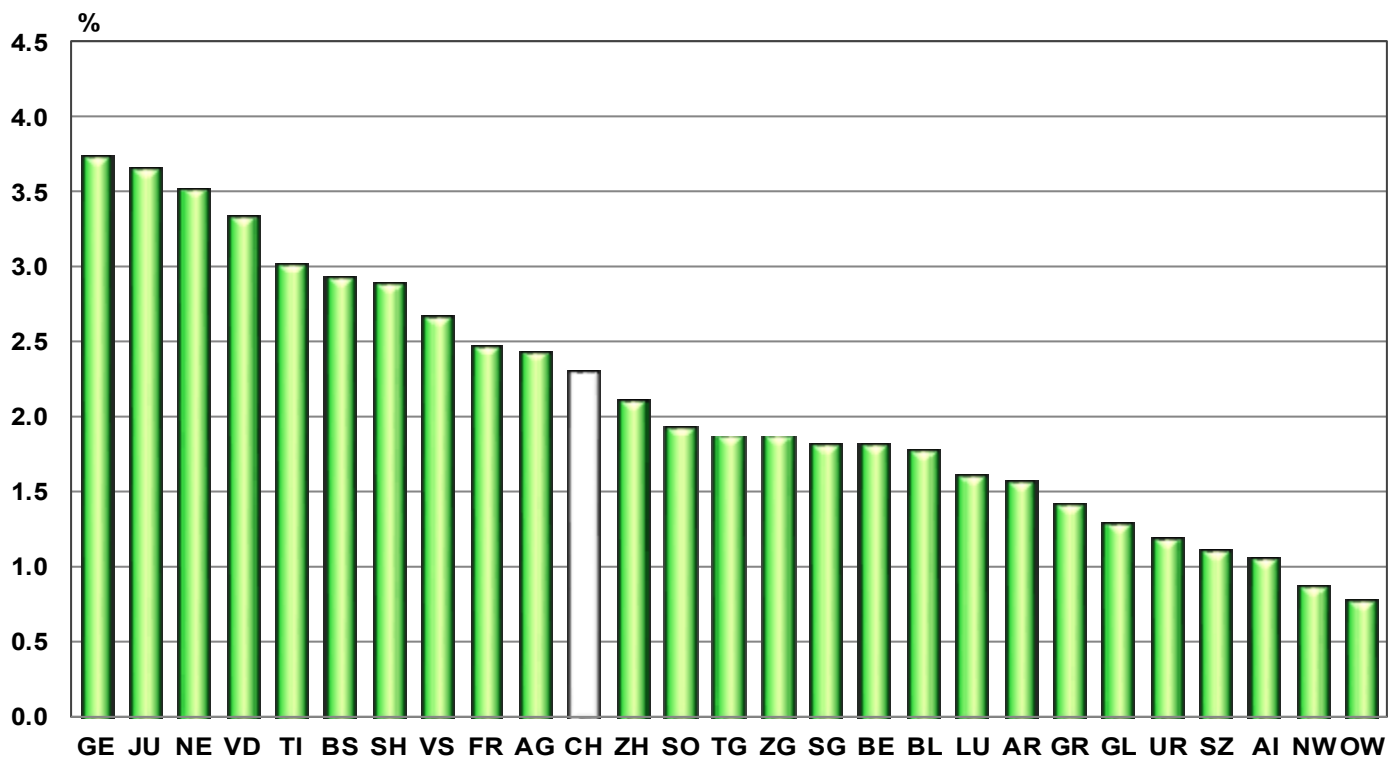
### G4: Part des chômeurs de longue durée au total des chômeurs



**G5: Taux de chômage par canton, novembre 2019**



**G6: Taux de chômage par canton, novembre 2019**



T3: Chômeurs inscrits selon les branches économiques <sup>1)</sup>

Moyenne annuelle			Octobre 2019		Novembre 2019					
2017	2018	2019			Effectifs		Variation par rapport			
Effectifs					au mois précédent		au mois de l'année précédente			
				Nombre	Taux <sup>2)</sup> CV <sup>3)</sup>	absolue	relative (en %)	absolue	relative (en %)	
143142	118103	101684	<b>Total</b>	<b>106330</b>		4646	4.6	-4144	-3.8	
1240	1067	851	A Secteur 1 (Agriculture, sylviculture et pêche)	<b>1116</b>	1.0 A	265	31.1	-119	-9.6	
35585	28130	22831	B-F Secteur 2 (Industrie)	<b>25636</b>	2.9 A	2805	12.3	212	0.8	
99808	83780	73641	G-T Secteur 3 (Autres services)	<b>75333</b>	2.4 A	1692	2.3	-3628	-4.6	
1240	1067	851	A 01-03 Agriculture, sylviculture et pêche	<b>1116</b>	1.0 A	265	31.1	-119	-9.6	
99	71	52	B 05-09 Industries extractives	<b>65</b>	1.6 C	13	25.0	3	4.8	
3052	2572	2352	C 10-12 Aliments, boissons et tabac	<b>2375</b>	3.3 B	23	1.0	-73	-3.0	
413	304	300	C 13-14 Textiles et habillement	<b>300</b>	3.0 C	-	-	25	9.1	
74	55	51	C 15 Cuir, chaussures	<b>51</b>	3.6 D	-	-	-4	-7.3	
915	746	538	C 16 Articles en bois et en liège, vannerie et sparterie	<b>576</b>	1.6 B	38	7.1	-99	-14.7	
1122	861	689	C 17-18 Industrie du papier, imprimerie	<b>688</b>	2.8 B	-1	-0.1	-96	-12.2	
1476	1341	1304	C 19-21 Industrie chimique, raffinage de pétrole	<b>1294</b>	2.4 B	-10	-0.8	22	1.7	
1047	763	669	C 22 Matières plastiques, caoutchouc	<b>719</b>	3.9 C	50	7.5	8	1.1	
624	544	429	C 23 Verres, céramiques et produits en ciment	<b>490</b>	3.2 C	61	14.2	-38	-7.2	
3322	2413	2319	C 24-25 Métallurgie, produits métalliques	<b>2468</b>	3.1 A	149	6.4	274	12.5	
4090	3009	2956	C 26-27 Electrotechnique, électronique, montres, optique	<b>3056</b>	2.9 A	100	3.4	399	15.0	
1747	1120	1237	- C 2652 - Montres	<b>1301</b>	4.4 B	64	5.2	344	35.9	
1922	1341	1283	C 28 Fabrication de machines	<b>1376</b>	2.0 B	93	7.2	169	14.0	
418	359	324	C 29-30 Fabrication de véhicules	<b>350</b>	2.7 C	26	8.0	-	-	
1631	1229	1139	C 31-33 Meubles; Réparation de machines	<b>1156</b>	2.7 B	17	1.5	59	5.4	
378	303	241	D 35 Production et distribution d'énergie	<b>264</b>	1.0 B	23	9.5	-30	-10.2	
432	384	343	E 36-39 Reconversion; traitement et distribution d'eau	<b>355</b>	2.3 C	12	3.5	-6	-1.7	
14570	11835	7842	F 41-43 Bâtiment et génie civil <sup>4)</sup>	<b>10053</b>	3.5 A	2211	28.2	-401	-3.8	
21273	17576	14759	G 45-47 Commerce, entretien et réparation d'automobiles	<b>14749</b>	2.8 A	-10	-0.1	-1252	-7.8	
2444	2019	1701	G 45 Commerce, réparation d'auto	<b>1706</b>	2.2 A	5	0.3	-92	-5.1	
8242	6756	5695	G 46 Commerce de gros	<b>5776</b>	2.9 A	81	1.4	-318	-5.2	
10587	8801	7363	G 47 Commerce de détail	<b>7267</b>	2.8 A	-96	-1.3	-842	-10.4	
5742	4942	4267	H 49-53 Trafic et transports	<b>4428</b>	2.4 A	161	3.8	-170	-3.7	
12910	10331	9034	I 55-56 Hôtellerie et restauration	<b>10058</b>	5.4 A	1024	11.3	-684	-6.4	
4743	3974	3565	J 58-63 Information et communication	<b>3593</b>	2.6 A	28	0.8	-139	-3.7	
2399	2067	1981	- J 62 - Informatique	<b>2008</b>	2.6 A	27	1.4	-2	-0.1	
7226	6103	5473	K 64-66 Activités financières et d'assurance	<b>5451</b>	2.3 A	-22	-0.4	-202	-3.6	
3999	3418	3073	- K 64 - Banques	<b>3081</b>	2.4 A	8	0.3	-161	-5.0	
1111	927	787	- K 65 - Assurances	<b>775</b>	1.6 B	-12	-1.5	-15	-1.9	
1374	1188	1030	L 68 Activités immobilières	<b>1059</b>	2.1 B	29	2.8	-111	-9.5	
10211	8924	7814	M 69-75 Activités spécialisées, scientifiques et techn.	<b>7920</b>	2.1 A	106	1.4	-394	-4.7	
599	551	480	- M 72 - Recherche et développement	<b>490</b>	2.4 C	10	2.1	-20	-3.9	
9780	7544	6245	N 77-82 Activités de services administratifs et de soutien <sup>4)</sup>	<b>6721</b>	...	476	7.6	-35	-0.5	
3455	2935	2665	O 84 Administration publique, assurances sociales	<b>2678</b>	1.2 A	13	0.5	-26	-1.0	
4612	3828	3442	P 85 Enseignement	<b>3287</b>	1.3 A	-155	-4.5	-179	-5.2	
11831	10574	9863	Q 86-88 Santé et action sociale	<b>9831</b>	1.7 A	-32	-0.3	-240	-2.4	
1895	1712	1582	R 90-93 Arts, spectacles et activités récréatives	<b>1662</b>	2.7 B	80	5.1	-184	-10.0	
3549	3067	2922	S 94-96 Autres activités de services	<b>2883</b>	2.1 A	-39	-1.3	26	0.9	
1207	1082	980	T 97-98 Ménages privés avec du personnel domestique	<b>1013</b>	...	33	3.4	-38	-3.6	
6510	5126	4361	Non spécifié, autres	<b>4245</b>	...	-116	-2.7	-609	-12.5	

L'explication des termes se trouve en pages 26 à 28.

<sup>1)</sup> Classement des branches économiques selon NOGA 2008.<sup>2)</sup> Sur les 4'636'100 personnes actives recensées par le pooling 2015-2017, 500'813 personnes n'affichent pas d'indication de la branche économique. Parmi ceux-ci se trouvent 238'264 chômeurs. Ainsi, les taux de chômage par secteurs économiques sont légèrement surestimés et ne sont pas directement comparables avec les autres taux de chômage de la statistique du marché du travail réalisée par le SECO.<sup>3)</sup> Coefficient de variation (CV): A=0.0-1.0%, B=1.1-2.0%, C=2.1-5.0%, D=5.1-10.0%, E=10.1-16.5%, F=16.6-25.0%, G>25%.<sup>4)</sup> Il n'est pas possible de calculer le taux de ce chômage pour les branches économiques NOGA N 77 à 82 car le groupe NOGA 78 «Activités des agences privées de placement» comprend également des chômeurs appartenant à d'autres branches économiques.

T4: Chômeurs inscrits selon les groupes de professions<sup>1)</sup>

Moyenne annuelle		Octobre 2019					Novembre 2019					
2017	2018						Effectifs		Variation par rapport			
						au mois précédent		au mois de l'année précédente				
						Nombre	Taux <sup>2)</sup> CV <sup>3)</sup>	absolue	relative (en %)	absolue	relative (en %)	
143142	118103	101684	<b>Total</b>				<b>106330</b>		4646	4.6	-4144	-3.8
2235	1835	1391	11	Agriculture, économie forestière, élevage et soins aux animaux		<b>1886</b>	1.7 A	495	35.6	-115	-5.7	
1022	860	717	21	Prod. de denrées alimentaires, de boissons et de tabacs		<b>711</b>	2.0 B	-6	-0.8	-117	-14.1	
413	320	281	22	Industrie textile et industrie du cuir		<b>277</b>	1.8 C	-4	-1.4	-5	-1.8	
34	22	18	23	Travail de la céramique et du verre		<b>15</b>	1.2 D	-3	-16.7	-2	-11.8	
3934	2613	2276	24	Usinage de métaux et de la construction de machines		<b>2475</b>	2.3 A	199	8.7	233	10.4	
2893	2006	1853	25	Electrotechnique, électronique, industrie horlogère, construction de véhicules et outillage		<b>1923</b>	2.2 A	70	3.8	154	8.7	
930	688	486	26	Industrie du bois et du papier		<b>528</b>	1.4 B	42	8.6	-70	-11.7	
592	455	385	27	Arts graphiques		<b>383</b>	2.8 C	-2	-0.5	-42	-9.9	
627	534	503	28	Industrie chimique et matières plastiques		<b>503</b>	2.4 C	-	-	2	0.4	
7004	6061	5576	29	Autres professions du façonnage et de la manufacture <sup>4)</sup>		<b>5745</b>	9.5 B	169	3.0	-34	-0.6	
2161	1790	1665	31	Ingénieurs		<b>1688</b>	1.4 A	23	1.4	25	1.5	
1075	931	790	32	Techniciens		<b>797</b>	1.2 B	7	0.9	-72	-8.3	
2222	1708	1588	33-34	Dessin technique		<b>1603</b>	1.9 A	15	0.9	30	1.9	
1751	1354	1056	35	Machinistes		<b>1268</b>	4.0 B	212	20.1	46	3.8	
3157	2676	2423	36	Informatique		<b>2405</b>	2.1 A	-18	-0.7	-87	-3.5	
12970	10080	6313	41	Construction		<b>8432</b>	3.9 A	2119	33.6	-416	-4.7	
110	94	52	42	Exploitation minière, travail de la pierre et fabrication de matériaux de construction		<b>66</b>	2.2 D	14	26.9	-21	-24.1	
14490	12103	10298	51	Professions commerciales et de la vente		<b>10162</b>	3.2 A	-136	-1.3	-1060	-9.4	
3228	2874	2694	52	Publicité et marketing, tourisme et admin. fiduciaire		<b>2624</b>	2.6 A	-70	-2.6	-115	-4.2	
4405	3593	2969	53	Transports et circulation		<b>3154</b>	2.4 A	185	6.2	-100	-3.1	
892	753	626	54	Professions des postes et télécommunications		<b>646</b>	2.7 B	20	3.2	-31	-4.6	
15994	13075	11461	61	Hôtellerie et restauration et économie domestique <sup>5)</sup>		<b>12515</b>	5.8 A	1054	9.2	-912	-6.8	
7447	6162	5431	62	Nettoyage, hygiène et soins corporels		<b>5669</b>	3.1 A	238	4.4	-82	-1.4	
8576	7752	7405	71	Entrepreneurs, directeurs et fonctionnaires supérieurs		<b>7427</b>	1.9 A	22	0.3	10	0.1	
17627	14740	13416	72	Professions commerciales et administratives		<b>13546</b>	2.9 A	130	1.0	-225	-1.6	
2987	2607	2241	73	Professionnels de la banque et employés d'assurance		<b>2264</b>	2.6 A	23	1.0	-137	-5.7	
1187	975	885	74	Prof. afférentes au maintien de l'ordre et à la sécurité		<b>884</b>	1.5 B	-1	-0.1	-44	-4.7	
821	742	676	75	Professions judiciaires		<b>702</b>	1.7 B	26	3.8	13	1.9	
1161	1022	859	81	Professions des médias et apparentées		<b>881</b>	1.7 B	22	2.6	-84	-8.7	
1494	1226	1068	82	Professions artistiques		<b>1049</b>	2.0 B	-19	-1.8	-83	-7.3	
5253	4458	3893	83-84	Assistance sociale et spirituelle et éducation		<b>3800</b>	1.0 A	-93	-2.4	-223	-5.5	
1708	1487	1319	85	Sciences soc., humaines, naturelles, physiques et exactes		<b>1344</b>	3.3 B	25	1.9	-47	-3.4	
5877	5263	4857	86	Professions de la santé		<b>4788</b>	1.3 A	-69	-1.4	-246	-4.9	
322	271	268	87	Professions du sport et du divertissement		<b>259</b>	2.5 C	-9	-3.4	23	9.7	
715	663	644	91	Professions du secteur tertiaire spa		<b>663</b>	1.3 B	19	3.0	49	8.0	
3599	2579	2112	92-93	Autres professions		<b>2151</b>	...	39	1.8	-42	-1.9	
2233	1736	1189		Non spécifié		<b>1097</b>	...	-92	-7.7	-317	-22.4	

L'explication des termes se trouve en pages 26 à 28.

<sup>1)</sup> Classement des groupes de professions selon la NSP 2000 de l'Office fédéral de la statistique.

<sup>2)</sup> Sur les 4'636'100 personnes actives recensées par le pooling 2015-2017, 435'348 personnes n'affichent pas l'indication de leur profession. Parmi ceux-ci se trouvent 238'264 chômeurs. Ainsi, les taux de chômage par profession sont légèrement surestimés et ne sont pas directement comparables avec les autres taux de chômage de la statistique du marché du travail réalisée par le SECO.

<sup>3)</sup> Coefficient de variation (CV): A=0.0-1.0%, B=1.1-2.0%, C=2.1-5.0%, D=5.1-10.0%, E=10.1-16.5%, F=16.6-25.0%, G>25%.

<sup>4)</sup> Ce groupe de professions comprend principalement des activités n'exigeant que peu de qualifications professionnelles et des travaux auxiliaires.

<sup>5)</sup> Dont économie domestique 1401 personnes (novembre 2019).



## T5: Chômeurs inscrits selon les classes d'âge

Moyenne annuelle		Octobre 2019		Novembre 2019								
2017	2018			Effectifs	Variation par rapport				Flux			
			Nombre	Taux	CV <sup>1)</sup>	au mois précédent		au mois de l'année précédente		Entrées	Sorties	
						absolue	relative (en %)	absolue	relative (en %)			
143142	118103	101684	<b>Total</b>	<b>106330</b>	2.3	A	4646	4.6	-4144	-3.8	34195	29549
4026	3242	2934	<b>15-19 ans</b>	<b>2740</b>	1.5	A	-194	-6.6	-375	-12.0	1153	1239
12975	9985	9058	<b>20-24 ans</b>	<b>9220</b>	2.7	A	162	1.8	-685	-6.9	3674	3482
18670	14984	12682	<b>25-29 ans</b>	<b>13339</b>	2.7	A	657	5.2	-684	-4.9	4910	4149
19884	16103	13800	<b>30-34 ans</b>	<b>14457</b>	2.7	A	657	4.8	-486	-3.3	4838	4195
17977	14696	12789	<b>35-39 ans</b>	<b>13558</b>	2.6	A	769	6.0	-122	-0.9	4344	3632
15928	13150	11184	<b>40-44 ans</b>	<b>11817</b>	2.3	A	633	5.7	-314	-2.6	3775	3154
15859	12893	10752	<b>45-49 ans</b>	<b>11305</b>	2.0	A	553	5.1	-694	-5.8	3598	3053
15700	13191	10672	<b>50-54 ans</b>	<b>11302</b>	1.9	A	630	5.9	-823	-6.8	3512	2881
12752	11169	9880	<b>55-59 ans</b>	<b>10485</b>	2.2	A	605	6.1	60	0.6	2941	2361
9270	8597	7857	<b>60-64ans</b>	<b>8032</b>	2.8	A	175	2.2	-8	-0.1	1446	1315
102	94	76	<b>65 ans et plus<sup>2)</sup></b>	<b>75</b>	...	...	-1	-1.3	-13	-14.8	4	88
			<b>Hommes</b>									
80065	65389	55015	<b>Total</b>	<b>58973</b>	2.4	A	3958	7.2	-2142	-3.5	19847	15889
2308	1870	1690	<b>15-19 ans</b>	<b>1583</b>	1.6	A	-107	-6.3	-179	-10.2	689	731
7233	5472	4879	<b>20-24 ans</b>	<b>5240</b>	3.0	A	361	7.4	-336	-6.0	2230	1866
9701	7683	6223	<b>25-29 ans</b>	<b>6792</b>	2.6	A	569	9.1	-346	-4.8	2718	2092
10476	8297	6829	<b>30-34 ans</b>	<b>7457</b>	2.6	A	628	9.2	-229	-3.0	2700	2088
9804	7945	6598	<b>35-39 ans</b>	<b>7210</b>	2.5	A	612	9.3	-190	-2.6	2490	1907
8894	7275	6053	<b>40-44 ans</b>	<b>6543</b>	2.3	A	490	8.1	-179	-2.7	2252	1742
9039	7318	5949	<b>45-49 ans</b>	<b>6357</b>	2.1	A	408	6.9	-357	-5.3	2076	1685
9080	7500	5993	<b>50-54 ans</b>	<b>6424</b>	2.1	A	431	7.2	-464	-6.7	1985	1550
7608	6557	5742	<b>55-59 ans</b>	<b>6195</b>	2.4	A	453	7.9	92	1.5	1799	1354
5822	5378	4983	<b>60-64ans</b>	<b>5097</b>	3.1	A	114	2.3	59	1.2	904	786
101	93	76	<b>65 ans et plus<sup>2)</sup></b>	<b>75</b>	...	...	-1	-1.3	-13	-14.8	4	88
			<b>Femmes<sup>3)</sup></b>									
63077	52714	46669	<b>Total</b>	<b>47357</b>	2.2	A	688	1.5	-2002	-4.1	14348	13660
1718	1372	1244	<b>15-19 ans</b>	<b>1157</b>	1.4	A	-87	-7.0	-196	-14.5	464	508
5742	4513	4179	<b>20-24 ans</b>	<b>3980</b>	2.3	A	-199	-4.8	-349	-8.1	1444	1616
8969	7301	6459	<b>25-29 ans</b>	<b>6547</b>	2.7	A	88	1.4	-338	-4.9	2192	2057
9407	7806	6971	<b>30-34 ans</b>	<b>7000</b>	2.8	A	29	0.4	-257	-3.5	2138	2107
8173	6751	6191	<b>35-39 ans</b>	<b>6348</b>	2.6	A	157	2.5	68	1.1	1854	1725
7034	5875	5131	<b>40-44 ans</b>	<b>5274</b>	2.2	A	143	2.8	-135	-2.5	1523	1412
6821	5575	4803	<b>45-49 ans</b>	<b>4948</b>	1.8	A	145	3.0	-337	-6.4	1522	1368
6620	5692	4679	<b>50-54 ans</b>	<b>4878</b>	1.8	A	199	4.3	-359	-6.9	1527	1331
5144	4612	4138	<b>55-59 ans</b>	<b>4290</b>	2.0	A	152	3.7	-32	-0.7	1142	1007
3448	3218	2874	<b>60-64ans</b>	<b>2935</b>	2.4	A	61	2.1	-67	-2.2	542	529

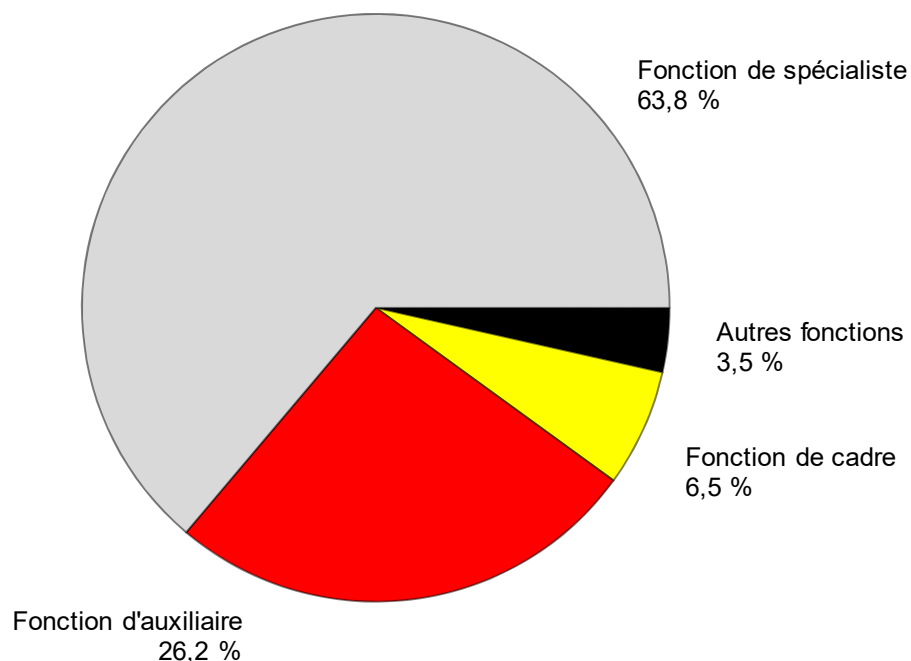
L'explication des termes se trouve en pages 26 à 28.

<sup>1)</sup> Coefficient de variation (CV): A=0.0-1.0%, B=1.1-2.0%, C=2.1-5.0%, D=5.1-10.0%, E=10.1-16.5%, F=16.6-25.0%, G>25%.<sup>2)</sup> Taux de chômage non établi pour des raisons statistiques.<sup>3)</sup> 64 ans et plus: 46 chômeurs en novembre 2019.

**T6: Chômeurs inscrits selon la dernière fonction exercée**

Moyenne annuelle		Octobre 2019		Novembre 2019							
2017	2018			Effectifs	Variation par rapport				Flux		
		au mois précédent			au mois de l'année précédente		Entrées	Sorties			
Effectifs				Nombre	Part (en %)	absolue			relative (en %)	absolue	relative (en %)
143142	118103	101684	<b>Total</b>	<b>106330</b>	100.0	4646	4.6	-4144	-3.8	34195	29549
450	378	314	<b>Indépendants</b>	<b>326</b>	0.3	12	3.8	-42	-11.4	93	78
8329	7293	6889	<b>Cadres</b>	<b>6886</b>	6.5	-3	-0.0	3	0.0	1349	1358
90365	75265	65552	<b>Spécialistes</b>	<b>67882</b>	63.8	2330	3.6	-2448	-3.5	20998	18746
38925	31033	25358	<b>Auxiliaires</b>	<b>27808</b>	26.2	2450	9.7	-1176	-4.1	10462	7974
2670	2194	1929	<b>Apprentis</b>	<b>1889</b>	1.8	-40	-2.1	-254	-11.9	729	750
827	708	664	<b>Stagiaire</b>	<b>636</b>	0.6	-28	-4.2	-55	-8.0	194	212
1515	1188	947	<b>Ecoliers, étudiants</b>	<b>869</b>	0.8	-78	-8.2	-172	-16.5	358	420
62	44	31	<b>Travailleurs à domicile</b>	<b>34</b>	0.0	3	9.7	-	-	12	11
-	-	-	<b>Non spécifié</b>	-	-	-	-	-	-	-	-

L'explication des termes se trouve en pages 26 à 28.

**G7: Chômeurs inscrits selon la dernière fonction exercée, novembre 2019**

## T7: Chômeurs de longue durée

Moyenne annuelle		Octobre 2019		Novembre 2019						
2017	2018			Effectifs	Variation par rapport				Part en % du total des chô- meurs	
Effectifs		au mois précédent			au mois de l'année précédente					
Nombre	Part (en %)	absolue		relative (en %)	absolue	relative (en %)				
23339	17943	13028	<b>Total</b>	<b>13034</b>	100.0	6	0.0	-2485	-16.0	12.3
			<b>Selon la région:</b>							
14153	10200	7310	<b>Suisse alémanique</b>	<b>7361</b>	56.5	51	0.7	-1365	-15.6	11.4
9186	7743	5718	<b>Suisse romande et Tessin</b>	<b>5673</b>	43.5	-45	-0.8	-1120	-16.5	13.5
			<b>Selon le sexe:</b>							
10143	7967	5840	<b>Femmes</b>	<b>5786</b>	44.4	-54	-0.9	-1087	-15.8	12.2
13196	9976	7188	<b>Hommes</b>	<b>7248</b>	55.6	60	0.8	-1398	-16.2	12.3
			<b>Selon la nationalité:</b>							
12944	10235	7658	<b>Suisses</b>	<b>7563</b>	58.0	-95	-1.2	-1392	-15.5	13.6
10395	7708	5370	<b>Etrangers</b>	<b>5471</b>	42.0	101	1.9	-1093	-16.7	10.8
			<b>Selon l'âge:</b>							
401	214	161	<b>15-24 ans</b>	<b>148</b>	1.1	-13	-8.1	-30	-16.9	1.2
12639	9095	6153	<b>25-49 ans</b>	<b>6155</b>	47.2	2	0.0	-1439	-18.9	9.5
10227	8571	6669	<b>50-64 ans</b>	<b>6684</b>	51.3	15	0.2	-999	-13.0	22.4
			<b>Pour quelques groupes de professions:</b>							
721	432	244	Usinage de métaux et constr. machines	<b>241</b>	1.8	-3	-1.2	-89	-27.0	9.7
505	313	195	Electrotechnique, électronique, industrie horlogère, construction de véhicules et outillage	<b>186</b>	1.4	-9	-4.6	-55	-22.8	9.7
1503	1118	888	Autres prof. du façonnage et de la manufacture	<b>880</b>	6.8	-8	-0.9	-66	-7.0	15.3
557	474	367	Informatique	<b>374</b>	2.9	7	1.9	-57	-13.2	15.6
1498	916	489	Construction	<b>508</b>	3.9	19	3.9	-144	-22.1	6.0
2447	1939	1415	Professions commerciales et de la vente	<b>1401</b>	10.7	-14	-1.0	-304	-17.8	13.8
533	461	403	Publicité et marketing, tourisme et admin. fiduciaire	<b>401</b>	3.1	-2	-0.5	-20	-4.8	15.3
812	585	396	Transports et circulation	<b>395</b>	3.0	-1	-0.3	-121	-23.4	12.5
2286	1718	1179	Hôtel, restauration économie domestique	<b>1175</b>	9.0	-4	-0.3	-309	-20.8	9.4
1422	1069	722	Nettoyage, hygiène et soins corporels	<b>752</b>	5.8	30	4.2	-140	-15.7	13.3
1580	1370	1167	Entrepreneurs, directeurs et fonctionnaires supérieurs	<b>1144</b>	8.8	-23	-2.0	-148	-11.5	15.4
2863	2339	1763	Professions commerciales et administratives	<b>1753</b>	13.4	-10	-0.6	-300	-14.6	12.9
571	551	413	Prof. de la banque et employés d'assurance	<b>402</b>	3.1	-11	-2.7	-133	-24.9	17.8
786	637	503	Assistance sociale et spirituelle et éducation	<b>499</b>	3.8	-4	-0.8	-76	-13.2	13.1
731	639	516	Professions de la santé	<b>506</b>	3.9	-10	-1.9	-62	-10.9	10.6

L'explication des termes se trouve en pages 26 à 28.

## T8: Chômage des jeunes (15-24 ans)

Moyenne annuelle		Octobre 2019		Novembre 2019								
2017	2018			Effectifs	Variation par rapport				Taux CV <sup>1)</sup>	Variation en points de % par rapport		
		au mois précédent			au mois de l'année précédente		au mois préc.	à l'année préc.				
				absolue	relative (en %)	absolue		relative (en %)				
17001	13227	11992	<b>Total</b>	<b>11960</b>	-32	-0.3	-1060	-8.1	<b>2.3</b>	A	-	-0.2
			<b>Selon la région:</b>									
11262	8507	7626	<b>Suisse alémanique</b>	<b>7646</b>	20	0.3	-691	-8.3	<b>2.0</b>	A	-	-0.1
5739	4720	4366	<b>Suisse romande et Tessin</b>	<b>4314</b>	-52	-1.2	-369	-7.9	<b>3.2</b>	A	-	-0.3
			<b>Selon le sexe:</b>									
7460	5885	5423	<b>Femmes</b>	<b>5137</b>	-286	-5.3	-545	-9.6	<b>2.0</b>	A	-0.2	-0.3
9541	7343	6569	<b>Hommes</b>	<b>6823</b>	254	3.9	-515	-7.0	<b>2.5</b>	A	0.1	-0.2
			<b>Selon la nationalité:</b>									
11232	8702	7778	<b>Suisses</b>	<b>7805</b>	27	0.3	-817	-9.5	<b>1.9</b>	A	-	-0.2
5769	4525	4214	<b>Etrangers</b>	<b>4155</b>	-59	-1.4	-243	-5.5	<b>4.0</b>	A	-	-0.2
			<b>Selon l'âge:</b>									
4026	3242	2934	<b>15-19 ans</b>	<b>2740</b>	-194	-6.6	-375	-12.0	<b>1.5</b>	A	-0.1	-0.2
12975	9985	9058	<b>20-24 ans</b>	<b>9220</b>	162	1.8	-685	-6.9	<b>2.7</b>	A	0.1	-0.2
			<b>Selon la durée écoulée:</b>									
13915	11196	10825	<b>1-6 mois</b>	<b>10860</b>	35	0.3	-949	-8.0	...		...	...
2685	1817	1006	<b>7-12 mois</b>	<b>952</b>	-54	-5.4	-81	-7.8	...		...	...
401	214	161	<b>&gt; 1 année</b>	<b>148</b>	-13	-8.1	-30	-16.9	...		...	...
			<b>Par fonctions choisies:</b>									
9658	7465	7090	<b>Spécialistes</b>	<b>7013</b>	-77	-1.1	-550	-7.3	...		...	...
3432	2656	2328	<b>Auxiliaires</b>	<b>2492</b>	164	7.0	-89	-3.4	...		...	...
2280	1831	1581	<b>Apprentis</b>	<b>1560</b>	-21	-1.3	-212	-12.0	...		...	...
415	337	281	<b>Stagiaires</b>	<b>254</b>	-27	-9.6	-60	-19.1	...		...	...
1172	907	688	<b>Ecoliers, étudiants</b>	<b>623</b>	-65	-9.4	-138	-18.1	...		...	...

L'explication des termes se trouve en pages 26 à 28.

<sup>1)</sup> Coefficient de variation (CV): A=0.0-1.0%, B=1.1-2.0%, C=2.1-5.0%, D=5.1-10.0%, E=10.1-16.5%, F=16.6-25.0%, G>25%.

## T9: Places vacantes annoncées

Moyenne annuelle		Octobre 2019		Novembre 2019							
2017	2018			Effectifs	Variation par rapport				Flux		
		au mois précédent			au mois de l'année précédente		Entrées 1)	Sorties			
Nombre	Part (en %)	absolue			relative (en %)	absolue			relative (en %)		
11991	23039	34927	<b>Total</b> <sup>2)</sup>	<b>32168</b>	100.0	-2759	-7.9	2592	8.8	20100	22859
...	...	35169	<b>Dessaisonnalisé</b> <sup>3)</sup>	<b>34932</b>	...	-237	-0.7	...	...	...	...
			<b>Selon le temps de travail:</b>								
9692	19177	28606	<b>Temps complet</b>	<b>25805</b>	80.2	-2801	-9.8	1674	6.9	15568	18351
2299	3862	6321	<b>Temps partiel</b>	<b>6363</b>	19.8	42	0.7	918	16.9	4532	4508
			<b>Selon les cantons:</b>								
2805	4340	5567	<b>Zurich</b>	<b>5345</b>	16.6	-222	-4.0	-68	-1.3	3713	3934
606	1930	2913	<b>Berne</b>	<b>2663</b>	8.3	-250	-8.6	-36	-1.3	2049	2300
177	640	1318	<b>Lucerne</b>	<b>1207</b>	3.8	-111	-8.4	245	25.5	820	931
23	99	101	<b>Uri</b>	<b>88</b>	0.3	-13	-12.9	-97	-52.4	51	64
129	263	323	<b>Schwytz</b>	<b>294</b>	0.9	-29	-9.0	-67	-18.6	153	182
			<b>Obwald</b> <sup>4)</sup>	-	-	-	-	-	-	-	-
92	364	713	<b>Nidwald</b>	<b>594</b>	1.8	-119	-16.7	-113	-16.0	155	274
24	102	153	<b>Glaris</b>	<b>150</b>	0.5	-3	-2.0	24	19.0	77	80
225	373	378	<b>Zoug</b>	<b>352</b>	1.1	-26	-6.9	-43	-10.9	239	265
369	492	553	<b>Fribourg</b>	<b>611</b>	1.9	58	10.5	90	17.3	603	545
193	496	705	<b>Soleure</b>	<b>824</b>	2.6	119	16.9	79	10.6	735	615
165	611	1202	<b>Bâle-Ville</b>	<b>998</b>	3.1	-204	-17.0	-31	-3.0	617	821
238	532	1059	<b>Bâle-Campagne</b>	<b>1005</b>	3.1	-54	-5.1	313	45.2	537	591
79	208	629	<b>Schaffhouse</b>	<b>739</b>	2.3	110	17.5	455	160.2	459	349
54	66	93	<b>Appenzell Rh.-Ext.</b>	<b>97</b>	0.3	4	4.3	1	1.0	59	55
5	23	25	<b>Appenzell Rh.-Int.</b>	<b>42</b>	0.1	17	68.0	-2	-4.5	24	7
755	1526	2379	<b>Saint-Gall</b>	<b>2088</b>	6.5	-291	-12.2	113	5.7	1277	1568
478	1232	3546	<b>Grisons</b>	<b>3346</b>	10.4	-200	-5.6	1713	104.9	789	989
1158	1921	2699	<b>Argovie</b>	<b>2624</b>	8.2	-75	-2.8	318	13.8	1355	1431
389	673	1594	<b>Thurgovie</b>	<b>1057</b>	3.3	-537	-33.7	163	18.2	775	1312
501	780	1244	<b>Tessin</b>	<b>1047</b>	3.3	-197	-15.8	78	8.0	620	817
2073	3354	3699	<b>Vaud</b>	<b>3469</b>	10.8	-230	-6.2	-384	-10.0	1969	2199
466	1069	1444	<b>Valais</b>	<b>1309</b>	4.1	-135	-9.3	95	7.8	997	1132
344	825	1217	<b>Neuchâtel</b>	<b>1099</b>	3.4	-118	-9.7	64	6.2	403	521
527	780	1064	<b>Genève</b>	<b>878</b>	2.7	-186	-17.5	-9	-1.0	1486	1672
119	343	309	<b>Jura</b>	<b>242</b>	0.8	-67	-21.7	-309	-56.1	138	205

L'explication des termes se trouve en pages 26 à 28.

<sup>1)</sup> Toutes les annonces de places vacantes à pourvoir immédiatement ou à une date ultérieure.

<sup>2)</sup> Parmi les 32'168 places, 19'545 étaient soumises à l'obligation d'annonce.

<sup>3)</sup> On utilise le procédé de désaisonnalisation X-12. Ce procédé recalcule toute la série pour chaque nouvelle donnée, d'où les fluctuations possibles des valeurs corrigées d'un mois à l'autre. Ces valeurs apparaissent en italique. L'entrée de 19'545 places suite à l'introduction, le 1er juillet 2018, de l'obligation d'annoncer les postes vacants pour certains genres de professions présentant un taux de chômage d'au moins 8% est prise en compte dans le total des places corrigées des tendances et des variations saisonnières pour le mois de novembre 2019.

<sup>4)</sup> Les nouvelles places vacantes saisies pour Obwald, sont comprises sous Nidwald depuis juillet 2009.

**T10: Série chronologique chômeurs inscrits**

	Janv.	Févr.	Mars	Avril	Mai	Juin	Juillet	Août	Sept.	Oct.	Nov.	Déc.	Ø
<b>1997</b>	205501	206291	202207	197732	192091	185320	182477	180843	177229	173484	175927	180549	<b>188304</b>
<b>1998</b>	182492	176548	165683	153897	142360	130779	125994	122225	117544	115513	118576	124309	<b>139660</b>
<b>1999</b>	125883	122026	114073	105912	98598	92399	90122	87487	85096	84263	86328	91041	<b>98602</b>
<b>2000</b>	92631	88702	81548	75642	69788	65962	65140	63708	62329	62953	65721	69724	<b>71987</b>
<b>2001</b>	72295	69766	65625	63032	61097	59176	60166	61079	62170	68298	77633	86027	<b>67197</b>
<b>2002</b>	93714	94472	92371	92025	90930	90705	92948	96362	101889	110197	120627	129809	<b>100504</b>
<b>2003</b>	138944	142023	141808	141624	140609	140485	141699	143672	146688	151259	156598	162835	<b>145687</b>
<b>2004</b>	168163	165979	160849	155061	148816	144103	143125	145923	146341	147911	152409	158416	<b>153091</b>
<b>2005</b>	162032	160451	155681	150671	145370	140661	139902	142359	142728	144066	146762	151764	<b>148537</b>
<b>2006</b>	154204	150099	143249	136360	129486	122837	121725	123074	121876	122765	124133	128580	<b>131532</b>
<b>2007</b>	131057	126395	117915	112829	106200	99781	99779	100757	99681	102039	104820	109012	<b>109189</b>
<b>2008</b>	111877	108457	103777	100880	95166	91477	92163	94039	95980	100471	107652	118762	<b>101725</b>
<b>2009</b>	128430	132402	134713	136709	135128	140253	145364	150831	154409	158138	163950	172740	<b>146089</b>
<b>2010</b>	175765	172999	166032	158570	151074	144473	142330	142879	140040	139365	141668	148636	<b>151986</b>
<b>2011</b>	148784	143325	134905	123448	114684	110378	109200	111687	111344	115178	121109	130662	<b>122892</b>
<b>2012</b>	134317	133154	126392	123158	118860	114868	116294	119823	120347	125536	132067	142309	<b>125594</b>
<b>2013</b>	148158	146001	138993	135851	131290	126498	128516	129956	131072	133443	139073	149437	<b>136524</b>
<b>2014</b>	153260	149259	142846	137087	130310	126632	127054	128434	129965	132397	136552	147369	<b>136764</b>
<b>2015</b>	150946	149921	145108	141131	136349	133256	133754	136983	138226	141269	148143	158629	<b>142810</b>
<b>2016</b>	163644	161417	155324	149540	144778	139127	139310	142858	142675	144531	149228	159372	<b>149317</b>
<b>2017</b>	164466	159809	152280	146327	139778	133603	133926	135578	133169	134800	137317	146654	<b>143142</b>
<b>2018</b>	149161	143930	130413	119781	109392	106579	106052	107893	106586	107315	110474	119661	<b>118103</b>
<b>2019</b>	123962	119473	112341	107298	101370	97222	97578	99552	99098	101684	106330		

L'explication des termes se trouve en pages 26 à 28.

**T11: Série chronologique taux de chômage <sup>1)</sup>**

	Janv.	Févr.	Mars	Avril	Mai	Juin	Juillet	Août	Sept.	Oct.	Nov.	Déc.	Ø
<b>1997</b>	5.7	5.7	5.6	5.5	5.3	5.1	5.0	5.0	4.9	4.8	4.9	5.0	<b>5.2</b>
<b>1998</b>	5.0	4.9	4.6	4.2	3.9	3.6	3.5	3.4	3.2	3.2	3.3	3.4	<b>3.9</b>
<b>1999</b>	3.5	3.4	3.1	2.9	2.7	2.6	2.5	2.4	2.3	2.3	2.4	2.5	<b>2.7</b>
<b>2000</b>	2.3	2.2	2.1	1.9	1.8	1.7	1.7	1.6	1.6	1.6	1.7	1.8	<b>1.8</b>
<b>2001</b>	1.8	1.8	1.7	1.6	1.5	1.5	1.5	1.5	1.6	1.7	2.0	2.2	<b>1.7</b>
<b>2002</b>	2.4	2.4	2.3	2.3	2.3	2.3	2.4	2.4	2.6	2.8	3.1	3.3	<b>2.5</b>
<b>2003</b>	3.5	3.6	3.6	3.6	3.6	3.6	3.6	3.6	3.7	3.8	4.0	4.1	<b>3.7</b>
<b>2004</b>	4.3	4.2	4.1	3.9	3.8	3.7	3.6	3.7	3.7	3.7	3.9	4.0	<b>3.9</b>
<b>2005</b>	4.1	4.1	3.9	3.8	3.7	3.6	3.5	3.6	3.6	3.7	3.7	3.8	<b>3.8</b>
<b>2006</b>	3.9	3.8	3.6	3.5	3.3	3.1	3.1	3.1	3.1	3.1	3.1	3.3	<b>3.3</b>
<b>2007</b>	3.3	3.2	3.0	2.9	2.7	2.5	2.5	2.6	2.5	2.6	2.7	2.8	<b>2.8</b>
<b>2008</b>	2.8	2.7	2.6	2.6	2.4	2.3	2.3	2.4	2.4	2.5	2.7	3.0	<b>2.6</b>
<b>2009</b>	3.3	3.4	3.4	3.5	3.4	3.6	3.7	3.8	3.9	4.0	4.2	4.4	<b>3.7</b>
<b>2010</b>	4.1	4.0	3.8	3.7	3.5	3.3	3.3	3.3	3.2	3.2	3.3	3.4	<b>3.5</b>
<b>2011</b>	3.4	3.3	3.1	2.9	2.7	2.6	2.5	2.6	2.6	2.7	2.8	3.0	<b>2.8</b>
<b>2012</b>	3.1	3.1	2.9	2.8	2.7	2.7	2.7	2.8	2.8	2.9	3.1	3.3	<b>2.9</b>
<b>2013</b>	3.4	3.4	3.2	3.1	3.0	2.9	3.0	3.0	3.0	3.1	3.2	3.5	<b>3.2</b>
<b>2014</b>	3.4	3.3	3.2	3.1	2.9	2.8	2.8	2.9	2.9	2.9	3.0	3.3	<b>3.0</b>
<b>2015</b>	3.4	3.3	3.2	3.1	3.0	3.0	3.0	3.0	3.1	3.1	3.3	3.5	<b>3.2</b>
<b>2016</b>	3.6	3.6	3.5	3.3	3.2	3.1	3.1	3.2	3.2	3.2	3.3	3.5	<b>3.3</b>
<b>2017</b>	3.5	3.4	3.3	3.2	3.0	2.9	2.9	2.9	2.9	2.9	3.0	3.2	<b>3.1</b>
<b>2018</b>	3.2	3.1	2.8	2.6	2.4	2.3	2.3	2.3	2.3	2.3	2.4	2.6	<b>2.5</b>
<b>2019</b>	2.7	2.6	2.4	2.3	2.2	2.1	2.1	2.1	2.1	2.2	2.3		

L'explication des termes se trouve en pages 26 à 28.

<sup>1)</sup> Le taux de chômage définit en tant que nombre de chômeurs par rapport à la population active (y c. les diplomates et les fonctionnaires internationaux), conformément aux données du relevé structurel de l'OFS. À compter du 1<sup>er</sup> janvier 2017, la base en vigueur des personnes actives = 4 636 100 personnes (pooling 2015-2017 du relevé structurel sur trois ans). De 2014 à 2016: 4 493 249 personnes (pooling 2012-2014 du relevé structurel sur trois ans). De 2010 à 2013: 4 322 899 personnes (données du relevé structurel pour l'année 2010). De 2000 à 2009: 3 946 988 personnes (recensement fédéral de la population RFP-2000). De 1990 à 1999: 3 621 716 personnes (RFP-1990).

**T12: Série chronologique demandeurs d'emploi inscrits**

	Janv.	Févr.	Mars	Avril	Mai	Juin	Juillet	Août	Sept.	Oct.	Nov.	Déc.	Ø
<b>1997</b>	247914	251377	249483	247660	244361	241470	241455	241032	240072	239729	243922	247862	<b>244695</b>
<b>1998</b>	249222	244901	237986	230199	221901	213117	208370	203214	199869	198003	200202	203228	<b>217518</b>
<b>1999</b>	202752	199228	191859	183055	175138	167516	162771	157526	153279	151272	152497	154154	<b>170921</b>
<b>2000</b>	152261	148127	140225	132761	125283	119828	116250	112612	110089	109806	112616	115732	<b>124633</b>
<b>2001</b>	116770	114575	110115	105857	102990	100812	100534	100552	101302	108910	120808	129849	<b>109423</b>
<b>2002</b>	138443	140581	140468	140054	139202	139715	142271	145202	151503	161105	173500	183262	<b>149609</b>
<b>2003</b>	192586	197493	199702	200654	201123	201919	203712	205636	209495	215050	222282	228245	<b>206491</b>
<b>2004</b>	232197	231361	228212	222858	216377	212588	210740	212785	213733	215504	222102	227634	<b>220508</b>
<b>2005</b>	229624	228701	224525	219020	214024	210257	208300	210114	210888	212534	216859	220999	<b>217154</b>
<b>2006</b>	221825	218394	212486	204316	196638	189892	186936	186654	184880	186149	188641	192156	<b>197414</b>
<b>2007</b>	193176	188902	180298	173806	165843	158677	157068	156235	154395	157458	161214	164838	<b>167659</b>
<b>2008</b>	166414	163744	159031	154894	148527	144546	143798	143549	145937	151390	160144	171279	<b>154438</b>
<b>2009</b>	180287	186273	191992	194726	192516	198990	204137	208568	212902	217972	226116	234359	<b>204070</b>
<b>2010</b>	236317	235667	231497	223804	215264	209270	205604	204989	202774	202675	206715	211709	<b>215524</b>
<b>2011</b>	210916	205989	197837	181041	171169	165742	162530	164070	164448	169191	177681	185706	<b>179693</b>
<b>2012</b>	187417	187315	180912	176142	170776	166437	167222	170276	170867	178532	188311	196898	<b>178425</b>
<b>2013</b>	201776	200495	194224	190367	185012	179806	181398	181129	183741	188536	196522	205802	<b>190734</b>
<b>2014</b>	208777	205934	199911	192829	184436	180689	180822	179880	183113	187715	193892	203926	<b>191827</b>
<b>2015</b>	206138	206369	204266	199346	192798	191090	190939	192669	196042	200920	210886	220209	<b>200973</b>
<b>2016</b>	222751	222888	218187	210926	206239	201131	199347	201989	203568	207512	215215	223413	<b>211097</b>
<b>2017</b>	226861	223627	217248	208357	202419	196896	195223	195334	193624	198025	204141	212018	<b>206148</b>
<b>2018</b>	213125	208617	201119	194060	185467	179777	179857	179975	178499	183446	190212	197950	<b>191009</b>
<b>2019</b>	200125	197072	189467	183549	176128	170800	171280	169849	171423	176495	182427		

L'explication des termes se trouve en pages 26 à 28.

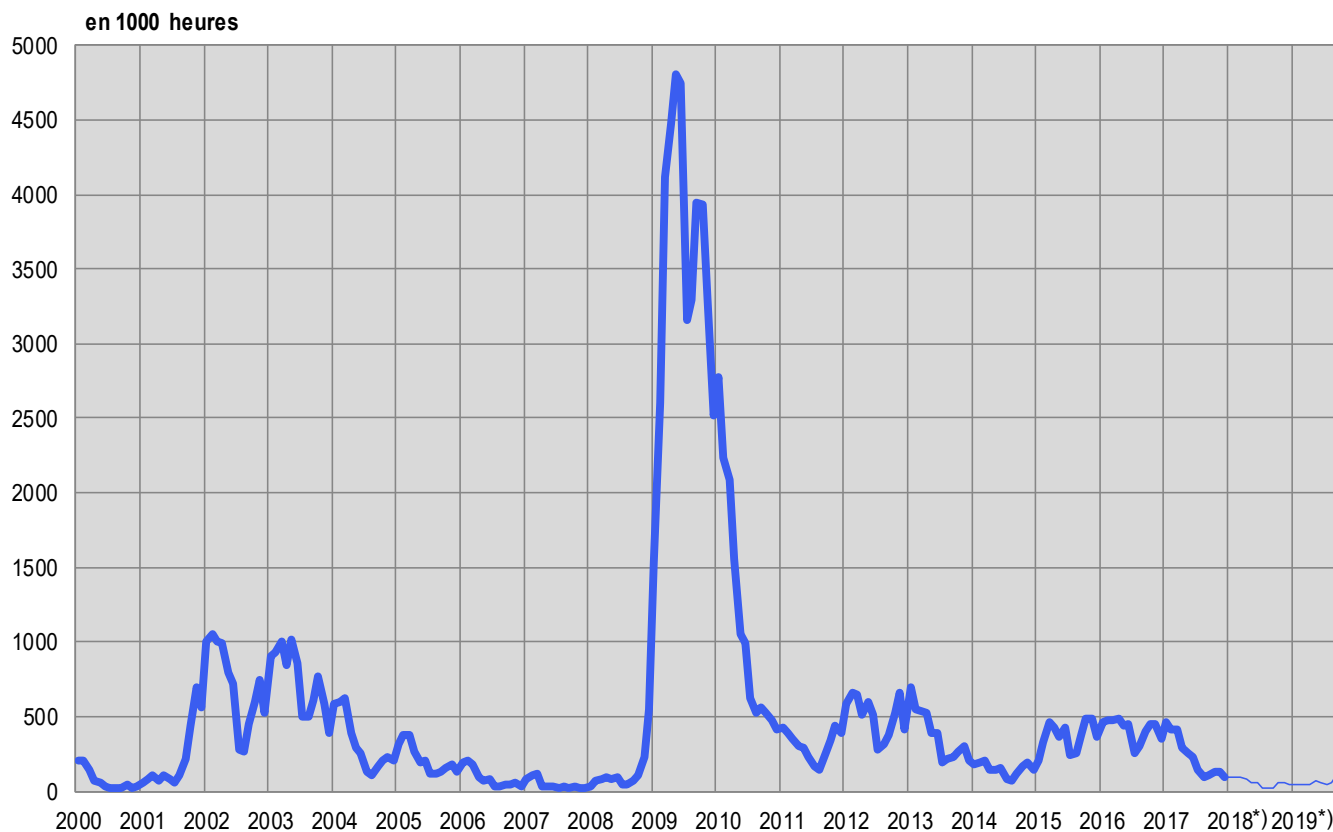
**T13: Réductions de l'horaire de travail décomptées****Entreprises, travailleurs touchés et heures de travail perdues**

Caractéristiques	Septembre 2019 *)	Variation par rapport à			
		Août 2019		Septembre 2018	
		absolue	en %	absolue	en %
- Entreprises	<b>111</b>	39	54.2	50	82.0
- Travailleurs touchés	<b>2090</b>	1126	116.8	1669	...
- Heures de travail perdues	<b>105753</b>	54951	108.2	82469	...

\*) en italiques = chiffres provisoires.

(...) Les variations supérieures de plus de 200% ne sont pas publiées.

L'explication des termes se trouve en pages 26 à 28.

**G8: Réduction de l'horaire de travail, heures de travail perdues décomptées**

\*) chiffres provisoires



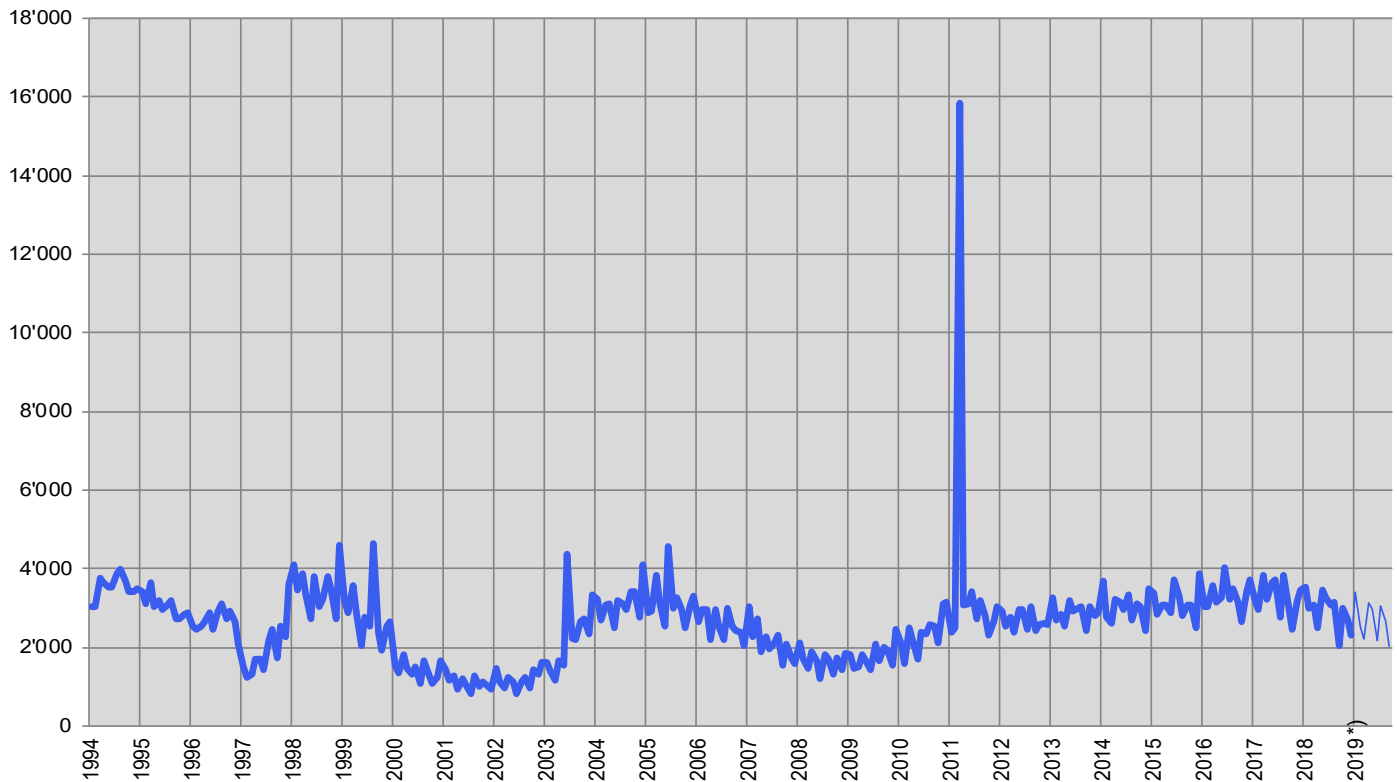
**T14: Arrivées en fin de droits**

	Janv.	Févr.	Mars	Avril	Mai	Juin	Juillet	Août	Sept.	Oct.	Nov.	Déc.	Ø
<b>1998</b>	4112	3454	3861	3363	2743	3820	3036	3212	3808	3452	2725	4623	<b>3517</b>
<b>1999</b>	3207	2886	3591	2877	2034	2788	2549	4648	2388	1936	2549	2671	<b>2844</b>
<b>2000</b>	1547	1365	1817	1482	1337	1494	1086	1681	1329	1097	1238	1656	<b>1427</b>
<b>2001</b>	1417	1182	1272	955	1206	1042	815	1271	1005	1111	1009	941	<b>1102</b>
<b>2002</b>	1485	1122	982	1243	1119	842	1123	1247	990	1417	1331	1610	<b>1209</b>
<b>2003</b>	1627	1384	1183	1656	1538	4395	2251	2188	2641	2732	2369	3331	<b>2275</b>
<b>2004</b>	3238	2688	3084	3117	2519	3191	3102	2963	3440	3416	2764	4111	<b>3136</b>
<b>2005</b>	2878	2939	3852	3123	2543	4583	2991	3275	2963	2499	3093	3309	<b>3171</b>
<b>2006</b>	2658	2964	2970	2187	2949	2547	2181	2985	2561	2426	2373	2030	<b>2569</b>
<b>2007</b>	3046	2286	2738	1905	2292	1971	2136	2303	1560	2093	1754	1592	<b>2140</b>
<b>2008</b>	2121	1719	1474	1894	1653	1192	1808	1715	1318	1736	1431	1851	<b>1659</b>
<b>2009</b>	1833	1488	1504	1828	1606	1428	2085	1666	2024	1914	1561	2451	<b>1782</b>
<b>2010</b>	2122	1603	2496	2166	1707	2390	2366	2573	2542	2106	3131	3143	<b>2362</b>
<b>2011</b>	2390	2487	15850	3063	3132	3406	2729	3180	2821	2306	2664	3026	<b>3921</b>
<b>2012</b>	2929	2540	2755	2402	2975	2946	2469	3021	2415	2573	2619	2592	<b>2686</b>
<b>2013</b>	3253	2714	2836	2551	3209	2925	3000	3037	2438	3021	2827	2868	<b>2890</b>
<b>2014</b>	3673	2771	2610	3219	3166	2946	3343	2677	3098	3045	2428	3501	<b>3040</b>
<b>2015</b>	3395	2851	3093	3070	2896	3716	3319	2811	3077	3088	2515	3871	<b>3142</b>
<b>2016</b>	3051	3029	3586	3162	3266	4042	3233	3509	3148	2654	3422	3709	<b>3318</b>
<b>2017</b>	3191	2973	3840	3212	3642	3721	2763	3847	3035	2478	3198	3447	<b>3279</b>
<b>2018</b>	3537	3019	3075	2513	3472	3261	3094	3144	2062	2991	2679	2310	<b>2930</b>
<b>* 2019</b>	<i>3398</i>	<i>2536</i>	<i>2227</i>	<i>3142</i>	<i>2998</i>	<i>2185</i>	<i>3071</i>	<i>2670</i>	<i>2023</i>				

\*) en italiques = chiffres provisoires.

L'explication des termes se trouve en pages 26 à 28.

Sur le total des personnes arrivées en fin de droits dans le courant du mois de septembre à fin novembre, 338 ou 17% avaient retrouvé un emploi et 333 ou 16% étaient toujours inscrites à un ORP. Ces dernières restent donc enregistrées comme demandeurs d'emploi ou chômeurs et continuent de bénéficier des services des ORP. Elles peuvent également participer aux mesures de marché du travail proposées. 1352 personnes arrivées en fin de droits (67%) n'étaient plus inscrites à un ORP (il n'est pas possible de les enregistrer ultérieurement comme ayant retrouvé du travail ou s'étant retirées du marché du travail).

**G9: Arrivées en fin de droits**

\*) chiffres provisoires

## EXPLICATIONS

<b>Chômeurs inscrits</b>	Personnes annoncées auprès des offices régionaux de placement, qui n'ont pas d'emploi et sont immédiatement disponibles en vue d'un placement. Peu importe qu'elles touchent, ou non, une indemnité de chômage. <b>Les chômeurs complets</b> cherchent un poste à plein temps; <b>les chômeurs partiels</b> , un poste à temps partiel.
<b>Demandeurs d'emploi inscrits</b>	Tous les demandeurs d'emploi, chômeurs et non-chômeurs, qui sont inscrits aux offices régionaux de placement et cherchent un emploi.
<b>Demandeurs d'emploi inscrits non-chômeurs</b>	Demandeurs d'emploi qui sont inscrits aux offices régionaux de placement cependant qui, à la différence des chômeurs, ne sont pas immédiatement disponibles pour placement ou ont un emploi. Le nombre de demandeurs d'emploi non-chômeurs correspond à la différence entre le nombre des demandeurs d'emploi enregistrés et celui des chômeurs. Ils sont classés dans les quatre sous-catégories suivantes: nombre de personnes en programme d'emploi temporaire, en programme de reconversion et de perfectionnement, en gain intermédiaire et autres demandeurs d'emploi non-chômeurs.
<b>Programmes d'emploi temporaire (PET)</b>	Programmes financés par l'assurance-chômage dans le but de faciliter l'intégration ou la réinsertion professionnelles des assurés. Ils permettent aux participants de conserver leurs qualifications professionnelles et de développer de nouvelles aptitudes. L'emploi temporaire peut également prendre la forme de stages pratiques dans des entreprises ou dans l'administration ou de semestres de motivation pour les jeunes sortant de l'école.
<b>Reconversion / perfectionnement</b>	Le but des mesures de reconversion et de perfectionnement (cours) est d'améliorer rapidement et sensiblement l'aptitude au placement de l'assuré sur le marché du travail. La mesure peut également prendre la forme de stage de formation dans une entreprise ou dans le cadre d'une entreprise d'entraînement. <b>Conformément à l'art. 60, al. 4, de la loi sur l'assurance-chômage, les demandeurs d'emploi non-chômeurs en mesure de reconversion ou de perfectionnement ne sont pas apte au placement pendant la durée de ladite mesure.</b> Ils sont recensés dans le tableau 2c de la statistique des chômeurs. <b>En revanche, les demandeurs d'emploi chômeurs en mesure de reconversion ou de perfectionnement doivent immédiatement abandonner la mesure si un emploi leur est proposé.</b> Le nombre de ces personnes figure au bas de la page 6.
<b>Gain intermédiaire</b>	Est réputé gain intermédiaire tout gain que le bénéficiaire de l'assurance-chômage retire d'une activité salariée ou indépendante exercée pendant une période de contrôle dans le but d'éviter ou de diminuer le chômage.
<b>Autres demandeurs d'emploi non-chômeurs</b>	Entrent dans cette catégorie les bénéficiaires d'allocations d'initiation au travail, de la contribution aux frais de déplacement quotidien et aux frais de déplacement et de séjour hebdomadaires, des prestations au titre de l'encouragement d'une activité indépendante, les demandeurs d'emploi qui ne sont pas disponibles immédiatement pour placement pour cause de maladie, de service militaire ou d'autres motifs, les personnes licenciées qui restent encore parties à un rapport de travail jusqu'à l'expiration du délai de congé.
<b>Aptitude au placement</b>	Le chômeur est apte au placement lorsqu'il est prêt, en mesure et en droit d'accepter un travail convenable.
<b>Effectifs</b>	Nombre durant le jour de référence. Le dernier jour du mois sert de jour de référence.
<b>Entrées / Sorties</b>	Les entrées donnent la somme des nouvelles inscriptions au chômage avec le statut de 'chômeur' plus les passages du statut de 'non-chômeur' à celui de 'chômeurs'. Inversement, les sorties se composent des désinscriptions de chômeurs et des passages du statut de 'chômeur' à celui de 'non-chômeur'. En outre, au niveau national, d'autres flux sont également mesurables et démontrables (entrées et sorties des agrégats demandeurs d'emploi, non-chômeurs, sous-agrégats non-chômeurs, emplois vacants).
<b>Désaisonnalisation</b>	Méthode permettant d'éliminer la composante saisonnière d'une série chronologique. Le procédé X-12 utilisé ici recalcule toute la série pour chaque nouvelle donnée, d'où les fluctuations possibles des valeurs corrigées d'un mois à l'autre.
<b>Age</b>	Différence entre le jour de référence (dernier jour du mois) et la date de naissance (année et mois) de la personne concernée. La formation des classes se fait par étapes tous les cinq ans.
<b>Chômage des jeunes</b>	Chômeurs de 15 à 24 ans.
<b>Durée écoulée</b>	Différence entre la date de référence et la date d'inscription, déduction faite des périodes non considérées comme du chômage (programme d'occupation, gain intermédiaire, etc.).

<b>Situation</b>	<p><b>Auparavant actif:</b> fin de l'activité professionnelle non antérieure de plus de 6 mois à l'inscription à l'office régional de placement.</p> <p><b>Premier emploi:</b> vient de terminer sa formation (les apprentis sont considérés comme auparavant actifs).</p> <p><b>Reprise d'emploi:</b> après interruption d'activité de 6 mois au moins.</p> <p><b>Recyclage, perfectionnement:</b> chômeurs aptes au placement en cours de reconversion ou de perfectionnement.</p>
<b>Taux de chômage</b>	Nombre de chômeurs inscrits le jour de référence (dernier jour du mois) divisé par le nombre de personnes actives (depuis le 1 <sup>er</sup> janvier 2017: 4'636'100 personnes) selon le cumul des échantillons (pooling) sur la période de 2015 à 2017 des données du relevé structurel qui concernent la vie active de la population, multiplié par 100.
<b>Personnes actives</b>	<p>Personnes actives occupées (au moins une heure par semaine) ou sans emploi.</p> <p>Le taux de chômage est calculé en prenant comme dénominateur le nombre de personnes actives. Ventilé par régions, cantons, nationalités, classes d'âge et selon le sexe, le nombre de personnes actives influence divers tableaux de la statistique du marché du travail du SECO. Exception: pour les branches économiques et les professions, le taux de chômage n'est pas calculé sur la base du nombre de personnes actives, mais du nombre de personnes actives occupées.</p> <p>Depuis 2010, l'Office fédéral de la statistique (OFS) recense chaque année le nombre de personnes actives au moyen d'un échantillonnage dans le cadre du relevé structurel sur la vie active de la population. La réalisation d'un relevé structurel annuel permet de cumuler les résultats sur une période de plusieurs années (pooling). L'intérêt de cette façon de procéder est de disposer de données plus larges dans le domaine des personnes actives. Le SECO procède au calcul du taux de chômage à partir du 1<sup>er</sup> janvier 2017 sur la base du nombre de personnes actives déterminé dans le cadre d'un 'pooling' sur la période de 2015 à 2017 à partir de données du relevé structurel.</p> <p>Se fonder sur la méthode d'échantillonnage permet une adaptation plus régulière du dénominateur du taux de chômage que la méthode utilisée auparavant et reposant sur le recensement de la population (enquête exhaustive effectuée tous les dix ans). Le nombre de personnes actives sur lequel se base le SECO englobe également les diplomates et les fonctionnaires internationaux résidant en Suisse</p> <p>(Avant le 31 décembre 1999, le taux de chômage était calculé sur la base du nombre de personnes exerçant une activité lucrative de six heures hebdomadaires au moins. Cette base de calcul n'est plus disponible).</p>
<b>Coefficients de variation des personnes actives</b>	<p>Le coefficient de variation (CV) est une mesure de la dispersion relative, utilisée pour décrire la précision d'une valeur estimative. Il se calcule comme le rapport entre l'écart-type d'une distribution d'échantillonnage et la moyenne de cette distribution, multiplié par 100. (Le coefficient de variation décrit donc l'écart-type relatif d'une distribution d'échantillonnage, permettant ainsi de comparer la dispersion des valeurs mesurées lors de distributions avec des moyennes différentes).</p> <p>S'agissant du taux de chômage, le coefficient de variation permet au SECO de recourir à des lettres pour caractériser l'exactitude du nombre de personnes actives (du dénominateur relatif au taux de chômage): la lettre «A» indique que la valeur publiée peut diverger de la valeur réelle de 0,0 à 1,0 %, «B» de 1,1 à 2,0 %, «C» de 2,1 à 5,0 %, «D» de 5,1 à 10,0 %. Les taux de chômage dont le coefficient de variation des personnes actives présente un écart de plus de 10 % ne sont pas publiés..</p>
<b>Branches économiques</b>	Systématique selon NOGA-2008 (Nomenclature Générale des Activités économiques).
<b>Groupes de professions</b>	Classement selon la nomenclature suisse 2000 des emplois. Attribution à la dernière activité exercée.
<b>Fonctions exercées</b>	<p><b>Indépendant:</b> propriétaire d'entreprise ou membre d'une société collective ou en commandite.</p> <p><b>Cadre:</b> exerce des tâches de direction, coordination ou contrôle.</p> <p><b>Spécialiste:</b> exécute des tâches complexes et sous sa responsabilité.</p> <p><b>Auxiliaire:</b> exécute des tâches simples et ne nécessitant pas de formation élémentaire.</p> <p><b>Apprenti:</b> fin ou rupture d'un apprentissage ou d'une formation élémentaire.</p> <p><b>Stagiaire:</b> Personne au terme de la scolarité obligatoire ou d'une formation en Haute école disposant d'une brève expérience pratique dans un métier (en général 3 à 6 mois).</p> <p><b>Ecolier, étudiant:</b> fin ou rupture d'une formation dans un établissement d'enseignement.</p> <p><b>Travailleur à domicile:</b> effectue des travaux à la maison pour le compte d'une entreprise.</p>
<b>Chômeurs de longue durée</b>	Personnes au chômage depuis plus d'une année.
<b>Places vacantes annoncées</b>	Les places vacantes sont annoncées volontairement aux offices régionaux de placement qui gèrent les registres correspondants. Depuis le mois de juin 2009, une place vacante annoncée n'est plus automati-

quement retirée une fois sa date de validité passée: désormais, le conseiller ORP dispose d'un mois supplémentaire, une fois la date de validité atteinte, pour décider si la place vacante est définitivement retirée ou si la date de validité est prolongée. Dans ce dernier cas de figure, la place vacante reste dans l'effectif.

### Temps de travail

**Plein temps:** 90% ou plus du temps de travail habituel.

**Temps partiel:** moins de 90% de ce temps.

### Missing Values

Dans certains tableaux des valeurs manquent ce qui fait que le total indiqué ne correspond pas à la somme des valeurs.

...

Donnée non connue, sans objet ou non mentionnée pour des raisons statistiques.

-

Valeur nulle.

### Définition de la notion de fin de droits

Un chômeur en fin de droits est un chômeur qui a épuisé son droit maximum aux indemnités journalières ou dont le droit aux indemnités journalières s'est éteint à l'expiration du délai-cadre de deux ans sans qu'il n'ait pu ouvrir un nouveau délai-cadre d'indemnisation. Le chômeur arrive en fin de droits dans le mois au cours duquel il a touché sa dernière indemnité journalière.

Le nombre maximum d'indemnités journalières dépend de la durée de cotisation et de l'âge.

La réglementation est la suivante depuis le 1er avril 2011:

- Ont droit à 260 indemnités journalières au maximum, les personnes dont la période de cotisation à l'assurance-chômage est de douze mois au moins tout en étant inférieure à 18 mois au cours des deux années précédant le chômage.
- Les personnes dont la durée de cotisation est supérieure à 18 mois ont droit à 400 indemnités journalières.
- Ont droit à 520 indemnités journalières, les personnes qui ont cotisé au moins 22 mois et ont plus de 55 ans ou bénéficient d'une rente-invalidité correspondant à un taux d'invalidité d'au moins 40 %.
- Les personnes jusqu'à 25 ans qui n'ont pas de charge d'entretien envers des tiers et dont la durée de cotisation est d'au moins douze mois ont droit au maximum à 200 indemnités journalières.
- Les personnes qui sont libérées des conditions relatives à la période de cotisation peuvent toucher au maximum 90 indemnités journalières.
- Les personnes qui ont ouvert un délai-cadre dans les quatre ans qui précèdent l'âge de la retraite AVS peuvent toucher 120 indemnités journalières supplémentaires.

Les conditions relatives au nombre maximum d'indemnités journalières étaient les suivantes entre le 1<sup>er</sup> juillet 2003 et le 31 mars 2011:

- Avait droit à 400 indemnités journalières l'assuré qui avait payé des cotisations à l'assurance-chômage pendant douze mois au moins
- Celui qui justifiait d'une période de cotisation de 18 mois et qui était âgé de plus de 55 ans ou touchait une rente de l'assurance-invalidité ou de l'assurance-accidents avait droit à 520 indemnités journalières.
- Les personnes qui avaient ouvert un délai-cadre dans les quatre ans qui précèdent l'âge de la retraite AVS pouvaient toucher 120 indemnités journalières supplémentaires.
- Celui qui était libéré des conditions relatives à la période de cotisation avait droit à 260 indemnités journalières au plus.
- Les personnes qui avaient droit à 400 indemnités journalières pouvaient toucher 120 indemnités journalières supplémentaires lorsque le taux de chômage des six derniers mois était supérieur à 5 % dans leur canton ou leur région de domicile. Le canton devait alors prendre en charge 20 % des coûts de ces indemnités supplémentaires.

Entre janvier 1997 et juin 2003, il suffisait d'avoir cotisé pendant six mois durant les deux ans qui précédaient le chômage pour ouvrir un délai-cadre d'indemnisation de deux ans. La plupart des assurés avaient droit à 520 indemnités journalières.

Avant 1997, le nombre d'indemnités journalières versées par l'assurance-chômage dépendait de la période de cotisation: six mois de cotisation donnaient droit à 170 indemnités journalières, douze mois à 250 et 18 mois à 400.

Pour des raisons pratiques liées aux versements, les données des caisses de chômage sur le nombre de chômeurs arrivés en fin de droits dans un mois donné ne sont disponibles qu'avec un décalage de deux mois.

### Réductions de l'horaire de travail décomptées

On entend par là la réduction temporaire de l'horaire de travail ou la mise en disponibilité totale temporaire de travailleurs assortie normalement d'une réduction de salaire correspondante sous maintien du contrat de travail. Sont également considérés comme réductions de l'horaire de travail les arrêts de travail dus à des mesures prises par l'autorité ou d'autres circonstances indépendantes de la volonté de l'employeur. Un secteur d'exploitation peut, dans des cas particuliers, être assimilé à une entreprise. L'introduction de réductions de l'horaire de travail dans l'entreprise doit viser à pallier un recul temporaire des activités et à préserver des emplois. L'indemnité en cas de réduction de l'horaire de travail offre ainsi aux employeurs une alternative aux licenciements.

La statistique recense les réductions de l'horaire de travail décomptées et indemnisées par les caisses. Pour des raisons d'ordre pratique liées au versement des indemnités, les données des caisses de chômage sur les réductions de l'horaire de travail décomptées ne sont disponibles qu'après un délai de deux mois.