



Schweizerische Eidgenossenschaft
Confédération suisse
Confederazione Svizzera
Confederaziun svizra

Département fédéral de l'économie,
de la formation et de la recherche DEFR
Secrétariat d'Etat à l'économie SECO

La situation sur le marché du travail

en octobre 2019

8 novembre 2019

Publication:

Schweizerische Eidgenossenschaft
Confédération suisse
Confederazione Svizzera
Confederaziun svizra

Secrétariat d'Etat à l'économie SECO

Direction du travail

Holzikofenweg 36

CH-3003 Berne

Tél. ++41 58 462 56 56

Fax ++41 58 462 56 00

www.seco.admin.ch

Courriel: info@seco.admin.ch

Périodicité:

„La situation sur le marché du travail“
paraît chaque mois en français, en allemand et en italien

ABONNEMENTS:

Secrétariat d'Etat à l'économie SECO

Direction du travail

Statistiques et analyses du marché du travail

Holzikofenweg 36

CH-3003 Berne

Tél. ++41 58 480 62 73 / ++41 58 480 62 70

PRIX DE L'ABONNEMENT:

Suisse: Fr. 60.-- par an

étranger: Fr. 84.-- par an

Internet:

www.seco.admin.ch

www.travail.swiss

www.amstat.ch (Statistiques et analyses du marché du travail)



TABLE DES MATIERES

BREF APERCU

Aperçu des chiffres	5
---------------------	---

TABLEAUX ET GRAPHIQUES

T1a: Chômeurs inscrits	6
T1b: Taux de chômage	7
G1: Chômeurs inscrits, selon le sexe, la nationalité et la durée	7
T2a: Chômeurs inscrits selon les cantons	8
T2b: Taux de chômage selon les cantons	9
T2c: Demandeurs d'emploi inscrits selon les cantons	10
G2: Part des demandeurs d'emploi inscrits non-chômeurs	12
G3: Demandeurs d'emploi et chômeurs inscrits	13
G4: Part des chômeurs de longue durée au total des chômeurs	13
G5: Taux de chômage par canton	14
G6: Taux de chômage par canton	14
T3: Chômeurs inscrits selon les branches économiques	15
T4: Chômeurs inscrits selon les groupes de professions	16
T5: Chômeurs inscrits selon les classes d'âge	17
T6: Chômeurs inscrits selon la dernière fonction exercée	18
G7: Chômeurs inscrits selon la dernière fonction exercée	18
T7: Chômeurs de longue durée	19
T8: Chômage des jeunes (15-24 ans)	20
T9: Places vacantes annoncées	21
T10: Série chronologique chômeurs inscrits	22
T11: Série chronologique taux de chômage	22
T12: Série chronologique demandeurs d'emploi inscrits	23
T13: Réductions de l'horaire de travail décomptées	24
G8: Réduction de l'horaire de travail, heures de travail perdues décomptées	24
T14: Arrivées en fin de droits	25
G9: Arrivées en fin de droits	25

EXPLICATIONS	26
--------------	----

Les chômeurs inscrits en octobre 2019

Selon les relevés du Secrétariat d'Etat à l'économie (SECO), à fin octobre 2019, 101'684 personnes étaient inscrites au chômage auprès des offices régionaux de placement (ORP), soit 2'586 de plus que le mois précédent. Le taux de chômage a augmenté, passant de 2,1% en septembre 2019 à 2,2% pendant le mois sous revue. Le chômage a diminué de 5'631 personnes (-5,2%) par rapport au mois correspondant de l'année précédente.

Le chômage des jeunes en octobre 2019

Le chômage des jeunes (de 15 à 24 ans) a diminué de 660 personnes (-5,2%), passant à 11'992. Par rapport au même mois de l'année précédente, il a diminué de 1'072 personnes (-8,2%).

Chômeurs de 50-64 ans en octobre 2019

Le nombre des chômeurs de 50-64 ans a augmenté de 988 personnes (+3,6%) pour s'établir à 28'409 personnes. Par rapport au même mois de l'année précédente, cela correspond à une diminution de 1'280 personnes (-4,3%).

Demandeurs d'emploi en octobre 2019

L'ensemble des demandeurs d'emploi inscrits se chiffre à 176'495 personnes, soit 5'072 de plus que le mois précédent et 6'951 (-3,8%) de moins qu'au même mois de l'année précédente.

Places vacantes annoncées en octobre 2019

Le 1^{er} juillet 2018, l'obligation d'annoncer les postes vacants pour les genres de professions dont le taux de chômage national atteint au moins 8% a été introduite dans toute la Suisse. Il a diminué de 3'198 en octobre, passant à 34'927. Parmi ces 34'927 places, 22'217 étaient soumises à l'obligation d'annonce.

Réductions de l'horaire de travail décomptées en août 2019

En août 2019, les réductions de l'horaire de travail (chômage partiel) ont touché 964 personnes, soit 220 de plus (+29,6%) que le mois précédent. Le nombre d'entreprises ayant eu recours à de telles mesures a augmenté de 14 (+24,1%) unités, passant à 72, celui des heures de travail perdues de 6'137 unités (+13,7%), pour s'établir à 50'802 heures. L'année précédente à la même époque (août 2018), le chômage partiel avait sévi dans 53 entreprises, touchant 252 personnes et entraînant la perte de 16'407 heures de travail.

Personnes arrivées en fin de droits en août 2019

Selon les données provisoires fournies par les caisses de chômage, 2'662 personnes ont épuisé leurs droits aux prestations de l'assurance-chômage dans le courant du mois d'août 2019.

Aperçu des chiffres

CHÔMAGE	Octobre 2019	Septembre 2019	Octobre 2018	Variation par rapport			
				au mois préc.		à l'année préc.	
				absolue	en %	absolue	en %
- Chômeurs inscrits	101'684	99'098	107'315	2'586	2.6	-5'631	-5.2
- Taux de chômage	2.2%	2.1%	2.3%	...	0.1 *)	...	-0.1 *)
- Jeunes chômeurs **)	11'992	12'652	13'064	-660	-5.2	-1'072	-8.2
- Taux de chômage des jeunes	2.3%	2.4%	2.5%	...	-0.1 *)	...	-0.2 *)
- Chômeurs 50-64 ans	28'409	27'421	29'689	988	3.6	-1'280	-4.3
- Taux de chômage des 50-64 ans	2.1%	2.0%	2.2%	...	0.1 *)	...	-0.1 *)
- Chômeurs de longue durée	13'028	13'286	15'821	-258	-1.9	-2'793	-17.7
- Demandeurs d'emploi	176'495	171'423	183'446	5'072	3.0	-6'951	-3.8
PLACES VACANTES ANNONCÉES	34'927	38'125	32'090	-3'198	-8.4	2'837	8.8

*) en points de pourcentage

**) 15 à 24 ans

Depuis 1991, la Suisse possède parallèlement aux statistiques du SECO sur le chômage, d'autres statistiques portant sur la population sans activité lucrative: l'Enquête suisse sur la population active (ESPA) de l'Office fédéral de la statistique (OFS). Basées sur les directives du Bureau international du travail (BIT/ILO/IAA) et d'EUROSTAT, ces dernières sont utilisées pour les comparaisons internationales. Les méthodes de récolte des données des deux statistiques sont différentes. Contrairement au SECO (recensement mensuel exhaustif des chômeurs inscrits auprès des ORP), l'OFS s'appuie sur des récoltes d'échantillons effectuées chaque trimestre via des interviews par téléphone et des extrapolations. Si chacune de ces deux méthodes de récolte mène à des résultats différents, les conclusions issues des deux statistiques se complètent.

T1a: Chômeurs inscrits

Moyenne annuelle		Sept. 2019		Octobre 2019							
2017	2018			Effectifs	Variation par rapport				Flux		
		au mois précédent			au mois de l'année précédente		Entrées	Sorties			
		Nombre		Part (en %)	absolue	relative (en %)			absolue	relative (en %)	
143142	118103	99098	Total	101684	100.0	2586	2.6	-5631	-5.2	33367	30781
...	...	<i>106004</i>	Désaisonnalisé ¹⁾	105874	...	-130	-0.1
			Selon la région:								
89505	71993	59641	Suisse alémanique	61457	60.4	1816	3.0	-3529	-5.4	20783	18962
53637	46110	39457	Suisse romande et Tessin	40227	39.6	770	2.0	-2102	-5.0	12584	11819
			Selon le sexe:								
63077	52714	45765	Femmes	46669	45.9	904	2.0	-3098	-6.2	14984	14081
80065	65389	53333	Hommes	55015	54.1	1682	3.2	-2533	-4.4	18383	16700
			Selon la nationalité:								
76734	63339	54233	Suisses	54539	53.6	306	0.6	-4074	-7.0	16379	16100
66409	54764	44865	Etrangers	47145	46.4	2280	5.1	-1557	-3.2	16988	14681
			Selon l'âge: ²⁾								
17001	13227	12652	15-24 ans	11992	11.8	-660	-5.2	-1072	-8.2	4907	5419
88318	71825	58954	25-49 ans	61207	60.2	2253	3.8	-3286	-5.1	20840	18580
37721	32957	27421	50-64 ans	28409	27.9	988	3.6	-1280	-4.3	7612	6710
			Selon le temps de travail:								
123840	97909	81245	Plein temps	83205	81.8	1960	2.4	-4659	-5.3	27945	25877
19302	20194	17853	Temps partiel	18479	18.2	626	3.5	-972	-5.0	5422	4904
			Selon la durée écoulée:								
85826	72872	62830	1-6 mois	66248	65.2	3418	5.4	-1461	-2.2
33978	27288	22982	7-12 mois	22408	22.0	-574	-2.5	-1377	-5.8
23339	17943	13286	> 1 année	13028	12.8	-258	-1.9	-2793	-17.7
			Selon la situation:								
138840	112650	92498	Auparavant actif	95288	93.7	2790	3.0	-5517	-5.5
2675	2954	3332	Premier emploi	3043	3.0	-289	-8.7	-414	-12.0
1628	2499	3268	Reprise d'emploi	3353	3.3	85	2.6	300	9.8

L'explication des termes se trouve en pages 26 à 28.

1) Méthode permettant d'éliminer la composante saisonnière d'une série chronologique. Le procédé X-12 utilisé ici recalcule toute la série pour chaque nouvelle donnée, d'où les fluctuations possibles des valeurs corrigées d'un mois à l'autre. Ces valeurs apparaissent en italique.

2) 65 ans et plus: 76 chômeurs en octobre 2019.

9244 des 101684 personnes au chômage ont participé à une mesure de reconversion ou de perfectionnement.

T1b: Taux de chômage

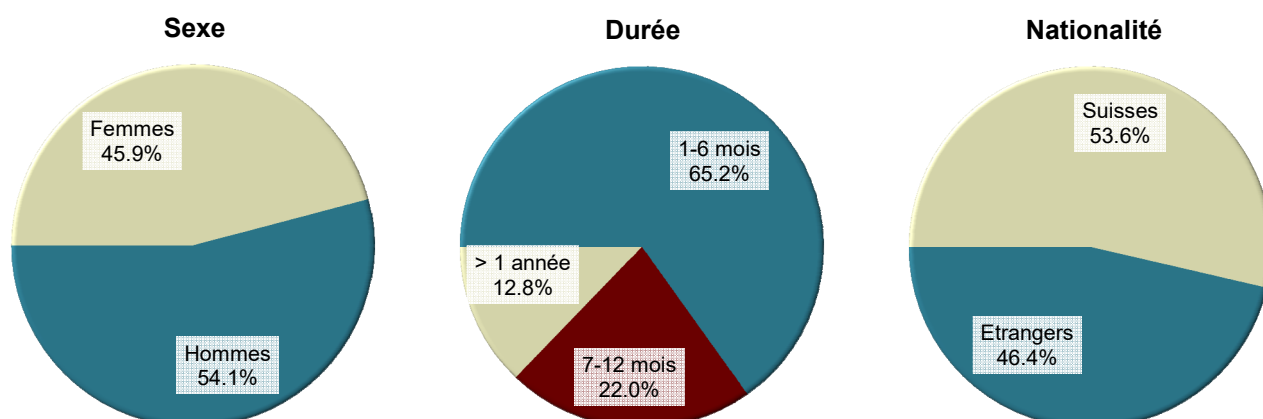
Moyenne annuelle		Septembre 2019		Octobre 2019			
2017	2018			Taux	CV ¹⁾	Variation en points de % par rapport	
						au mois précédent	au mois de l'année préc.
3.1	2.5	2.1	Total	2.2	A	0.1	-0.1
...	...	2.3	Désaisonnalisé ²⁾	2.3	A	-	...
			Selon la région:				
2.7	2.2	1.8	Suisse alémanique	1.9	A	0.1	-0.1
4.1	3.5	3.0	Suisse romande et Tessin	3.1	A	0.1	-0.1
			Selon le sexe:				
2.9	2.5	2.1	Femmes	2.2	A	0.1	-0.1
3.2	2.6	2.1	Hommes	2.2	A	0.1	-0.1
			Selon la nationalité:				
2.3	1.9	1.6	Suisses	1.6	A	-	-0.1
5.3	4.4	3.6	Etrangers	3.8	A	0.2	-0.1
			Selon l'âge:				
3.2	2.5	2.4	15-24 ans	2.3	A	-0.1	-0.2
3.3	2.7	2.2	25-49 ans	2.3	A	0.1	-0.1
2.8	2.4	2.0	50-64 ans	2.1	A	0.1	-0.1

L'explication des termes se trouve en pages 26 à 28.

¹⁾ Coefficient de variation (CV): A=0.0-1.0%, B=1.1-2.0%, C=2.1-5.0%, D=5.1-10.0%, E=10.1-16.5%, F=16.6-25.0%, G>25%.

²⁾ Méthode permettant d'éliminer la composante saisonnière d'une série chronologique. Le procédé X-12 utilisé ici recalcule toute la série pour chaque nouvelle donnée, d'où les fluctuations possibles des valeurs corrigées d'un mois à l'autre. Ces valeurs apparaissent en italique.

G1: Chômeurs inscrits, selon le sexe, la nationalité et la durée octobre 2019



T2a: Chômeurs inscrits selon les cantons

Moyenne annuelle		Sept. 2019		Octobre 2019							
2017	2018			Effectifs	Effectifs		Variation par rapport				Flux
					au mois précédent		au mois de l'année précédente				
Nombre	Part (en %)	absolue			relative (en %)	absolue	relative (en %)	Entrées	Sorties		
143142	118103	99098	Total	101684	100.0	2586	2.6	-5631	-5.2	33367	30781
29111	21793	16944	Zurich	17186	16.9	242	1.4	-1709	-9.0	5490	5242
14566	10764	9395	Berne	9885	9.7	490	5.2	76	0.8	3274	2779
4229	3983	3438	Lucerne	3470	3.4	32	0.9	-107	-3.0	1155	1121
195	152	181	Uri	207	0.2	26	14.4	66	46.8	70	45
1566	1215	860	Schwytz	932	0.9	72	8.4	-145	-13.5	413	343
188	150	132	Obwald	139	0.1	7	5.3	-16	-10.3	62	56
271	242	186	Nidwald	206	0.2	20	10.8	-30	-12.7	94	75
477	379	291	Glaris	272	0.3	-19	-6.5	-74	-21.4	88	104
1644	1486	1302	Zoug	1274	1.3	-28	-2.2	-171	-11.8	395	428
4549	4455	3914	Fribourg	4138	4.1	224	5.7	16	0.4	1626	1411
4123	3349	2683	Soleure	2761	2.7	78	2.9	-104	-3.6	1061	996
3726	3362	2770	Bâle-Ville	2839	2.8	69	2.5	-292	-9.3	893	814
4305	3362	2510	Bâle-Campagne	2561	2.5	51	2.0	-360	-12.3	827	778
1402	1367	1121	Schaffhouse	1139	1.1	18	1.6	-194	-14.6	260	240
542	461	478	Appenzell Rh.-Ext.	486	0.5	8	1.7	24	5.2	145	139
85	88	92	Appenzell Rh.-Int.	81	0.1	-11	-12.0	27	50.0	18	31
6554	5532	4725	Saint-Gall	4855	4.8	130	2.8	-377	-7.2	1803	1674
1675	1476	852	Grisons	1422	1.4	570	66.9	-89	-5.9	992	424
11462	9735	8898	Argovie	8915	8.8	17	0.2	-4	-0.0	2787	2763
3385	3097	2783	Thurgovie	2827	2.8	44	1.6	-50	-1.7	956	910
5667	4953	4273	Tessin	4436	4.4	163	3.8	-277	-5.9	1369	1208
17942	15081	13858	Vaud	13605	13.4	-253	-1.8	-417	-3.0	4222	4478
6230	5388	3694	Valais	4175	4.1	481	13.0	-254	-5.7	1877	1394
5173	4233	3041	Neuchâtel	3113	3.1	72	2.4	-571	-15.5	825	748
12383	10633	9486	Genève	9463	9.3	-23	-0.2	-653	-6.5	2275	2297
1693	1366	1191	Jura	1297	1.3	106	8.9	54	4.3	390	283

L'explication des termes se trouve en pages 26 à 28.

T2b: Taux de chômage selon les cantons

Moyenne annuelle		Septembre 2019		Octobre 2019		
2017	2018			Taux	CV ¹⁾	Variation en points de % par rapport
Taux		au mois précédent				
3.1	2.5	2.1		Total	2.2 A	0.1
3.4	2.5	2.0	Zurich	2.0 A	-	-0.2
2.5	1.9	1.6	Berne	1.7 A	0.1	-
1.8	1.7	1.5	Lucerne	1.5 A	-	-
1.0	0.8	0.9	Uri	1.0 C	0.1	0.3
1.7	1.3	1.0	Schwytz	1.0 A	-	-0.2
0.9	0.7	0.6	Obwald	0.6 B	-	-0.1
1.1	1.0	0.7	Nidwald	0.8 B	0.1	-0.2
2.1	1.7	1.3	Glaris	1.2 B	-0.1	-0.3
2.3	2.1	1.8	Zoug	1.8 B	-	-0.3
2.6	2.6	2.3	Fribourg	2.4 A	0.1	-
2.7	2.2	1.8	Soleure	1.8 A	-	-0.1
3.6	3.3	2.7	Bâle-Ville	2.7 A	-	-0.3
2.9	2.2	1.7	Bâle-Campagne	1.7 A	-	-0.2
3.2	3.2	2.6	Schaffhouse	2.6 B	-	-0.5
1.8	1.5	1.5	Appenzell Rh.-Ext.	1.6 B	0.1	0.1
1.0	1.0	1.0	Appenzell Rh.-Int.	0.9 C	-0.1	0.3
2.3	2.0	1.7	Saint-Gall	1.7 A	-	-0.2
1.5	1.3	0.8	Grisons	1.3 A	0.5	-0.1
3.0	2.6	2.4	Argovie	2.4 A	-	-
2.2	2.0	1.8	Thurgovie	1.8 A	-	-0.1
3.3	2.9	2.5	Tessin	2.6 A	0.1	-0.2
4.3	3.6	3.3	Vaud	3.3 A	-	-0.1
3.5	3.0	2.1	Valais	2.3 A	0.2	-0.2
5.6	4.5	3.3	Neuchâtel	3.3 A	-	-0.7
5.0	4.3	3.8	Genève	3.8 A	-	-0.3
4.7	3.8	3.3	Jura	3.6 B	0.3	0.2

L'explication des termes se trouve en pages 26 à 28.

¹⁾ Coefficient de variation (CV): A=0.0-1.0%, B=1.1-2.0%, C=2.1-5.0%, D=5.1-10.0%, E=10.1-16.5%, F=16.6-25.0%, G>25%.

Si l'on ne tenait pas compte de l'influence de l'aide aux chômeurs et de l'aide sociale versées par les cantons, le taux de chômage des cantons suivants serait plus bas (pp = point de pourcentage):

VD (-0.4 pp), GE (-0.2 pp), SH (-0.1 pp).

T2c: Demandeurs d'emploi inscrits selon les cantons

Moyenne annuelle		Sept. 2019		Octobre 2019					
2017	2018			Effectifs	Variation par rapport		au mois de l'année		
Effectifs		au mois précédent			précédente				
Nombre	Part (en %)	absolue		relative (en %)	absolue	relative (en %)			
206148	191009	171423	Total	176495	100.0	5072	3.0	-6951	-3.8
36226	33044	29202	Zurich	29498	16.7	296	1.0	-1825	-5.8
19537	17498	15549	Berne	16374	9.3	825	5.3	-578	-3.4
7208	6880	6244	Lucerne	6457	3.7	213	3.4	-200	-3.0
350	302	343	Uri	373	0.2	30	8.7	71	23.5
2362	2192	1839	Schwytz	1928	1.1	89	4.8	-173	-8.2
344	290	271	Obwald	295	0.2	24	8.9	-16	-5.1
480	451	378	Nidwald	404	0.2	26	6.9	-52	-11.4
775	676	553	Glaris	568	0.3	15	2.7	-88	-13.4
2739	2499	2215	Zoug	2249	1.3	34	1.5	-167	-6.9
8319	7787	6956	Fribourg	7293	4.1	337	4.8	-130	-1.8
6860	6180	5461	Soleure	5611	3.2	150	2.7	-214	-3.7
5519	5186	4466	Bâle-Ville	4540	2.6	74	1.7	-398	-8.1
5785	5596	4863	Bâle-Campagne	4856	2.8	-7	-0.1	-534	-9.9
2509	2458	2415	Schaffhouse	2482	1.4	67	2.8	-2	-0.1
917	804	808	Appenzell Rh.-Ext.	820	0.5	12	1.5	41	5.3
128	127	143	Appenzell Rh.-Int.	141	0.1	-2	-1.4	34	31.8
10939	9841	9376	Saint-Gall	9684	5.5	308	3.3	85	0.9
3192	2640	1713	Grisons	2323	1.3	610	35.6	-236	-9.2
15960	15310	14662	Argovie	14870	8.4	208	1.4	-154	-1.0
5997	5684	5338	Thurgovie	5456	3.1	118	2.2	28	0.5
9239	8901	8304	Tessin	8930	5.1	626	7.5	-183	-2.0
25706	24447	22990	Vaud	23096	13.1	106	0.5	-462	-2.0
9766	8957	6690	Valais	7253	4.1	563	8.4	-514	-6.6
6858	6048	4789	Neuchâtel	4868	2.8	79	1.6	-691	-12.4
15970	15150	14101	Genève	14281	8.1	180	1.3	-537	-3.6
2465	2062	1754	Jura	1845	1.0	91	5.2	-56	-2.9

L'explication des termes se trouve en pages 26 à 28.

Octobre 2019												
Situation des demandeurs d'emploi non-chômeurs 1)												
Cantons	Programmes d'emploi temporaire	Variation par rapport au mois précédent		Reconversion/perfectionnement 2)	Variation par rapport au mois précédent		Gain intermédiaire	Variation par rapport au mois précédent		Autres demandeurs d'emploi non-chômeurs	Variation par rapport au mois précédent	
		absolue	relative (en %)		absolue	relative (en %)		absolue	relative (en %)		absolue	relative (en %)
CH	9008	758	9.2	1034	25	2.5	36076	392	1.1	28693	1311	4.8
ZH	1074	86	8.7	1	1	-	5028	87	1.8	6209	-120	-1.9
BE	595	47	8.6	1	-	-	2936	38	1.3	2957	250	9.2
LU	382	61	19.0	2	-2	-50.0	1309	7	0.5	1294	115	9.8
UR	46	9	24.3	-	-	-	69	-5	-6.8	51	-	-
SZ	159	1	0.6	-	-	-	314	-18	-5.4	523	34	7.0
OW	31	1	3.3	-	-	-	44	-6	-12.0	81	22	37.3
NW	42	-4	-8.7	-	-	-	65	4	6.6	91	6	7.1
GL	16	-	-	13	1	8.3	139	11	8.6	128	22	20.8
ZG	158	16	11.3	-	-	-	355	11	3.2	462	35	8.2
FR	632	94	17.5	-	-1	-100.0	1705	28	1.7	818	-8	-1.0
SO	225	41	22.3	6	3	100.0	1432	19	1.3	1187	9	0.8
BS	204	3	1.5	-	-	-	936	11	1.2	561	-9	-1.6
BL	171	24	16.3	66	28	73.7	1124	-36	-3.1	934	-74	-7.3
SH	126	-	-	6	-7	-53.8	568	-5	-0.9	643	61	10.5
AR	28	1	3.7	-	-	-	146	-1	-0.7	160	4	2.6
AI	1	-	-	-	-	-	33	4	13.8	26	5	23.8
SG	445	18	4.2	287	-40	-12.2	1867	-3	-0.2	2230	203	10.0
GR	195	21	12.1	-	-	-	414	-14	-3.3	292	33	12.7
AG	441	13	3.0	-	-	-	3295	-3	-0.1	2219	181	8.9
TG	318	24	8.2	-	-	-	1211	39	3.3	1100	11	1.0
TI	629	61	10.7	-	-	-	2319	43	1.9	1546	359	30.2
VD	1575	130	9.0	460	28	6.5	5170	103	2.0	2286	98	4.5
VS	583	12	2.1	116	-5	-4.1	1793	28	1.6	586	47	8.7
NE	230	36	18.6	-	-	-	884	-16	-1.8	641	-13	-2.0
GE	643	64	11.1	76	19	33.3	2596	71	2.8	1503	49	3.4
JU	59	-1	-1.7	-	-	-	324	-5	-1.5	165	-9	-5.2

L'explication des termes se trouve en pages 26 à 28.

1) Demandeurs d'emploi inscrits moins chômeurs inscrits = demandeurs d'emploi non-chômeurs.

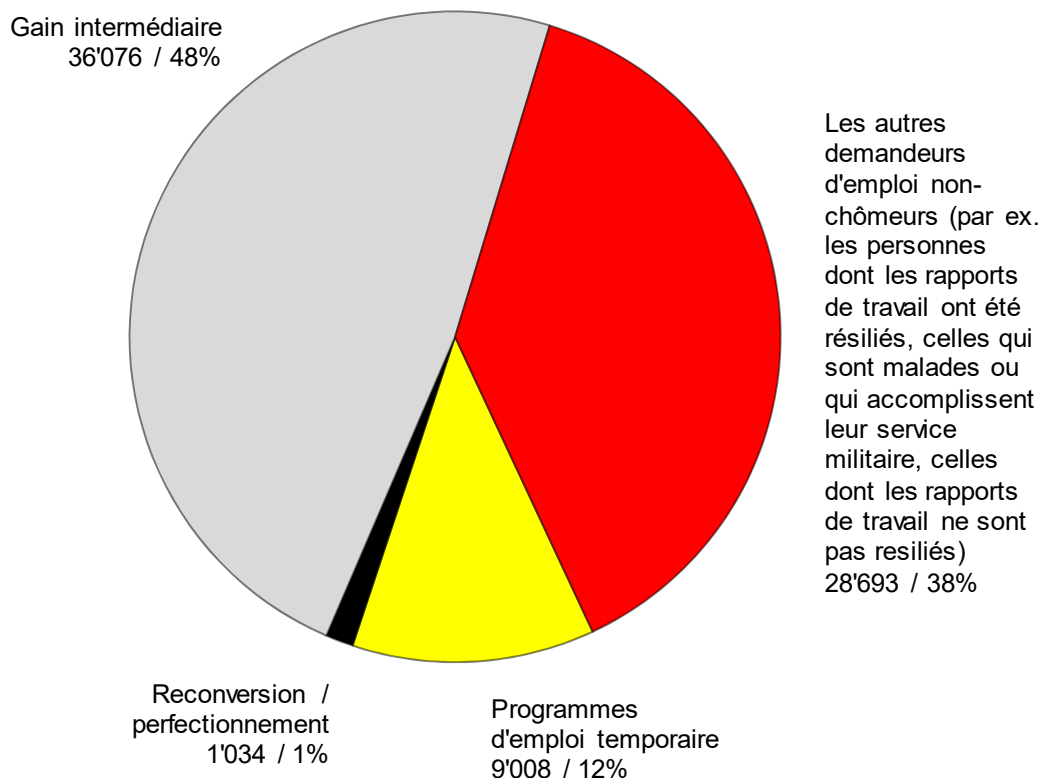
2) Sont recensées les personnes qui, conformément à l'art. 60, al. 4, de la loi sur l'assurance-chômage, ne sont pas aptes au placement pendant la durée de leur mesure de reconversion ou de perfectionnement.

Demandeurs d'emploi inscrits non-chômeurs

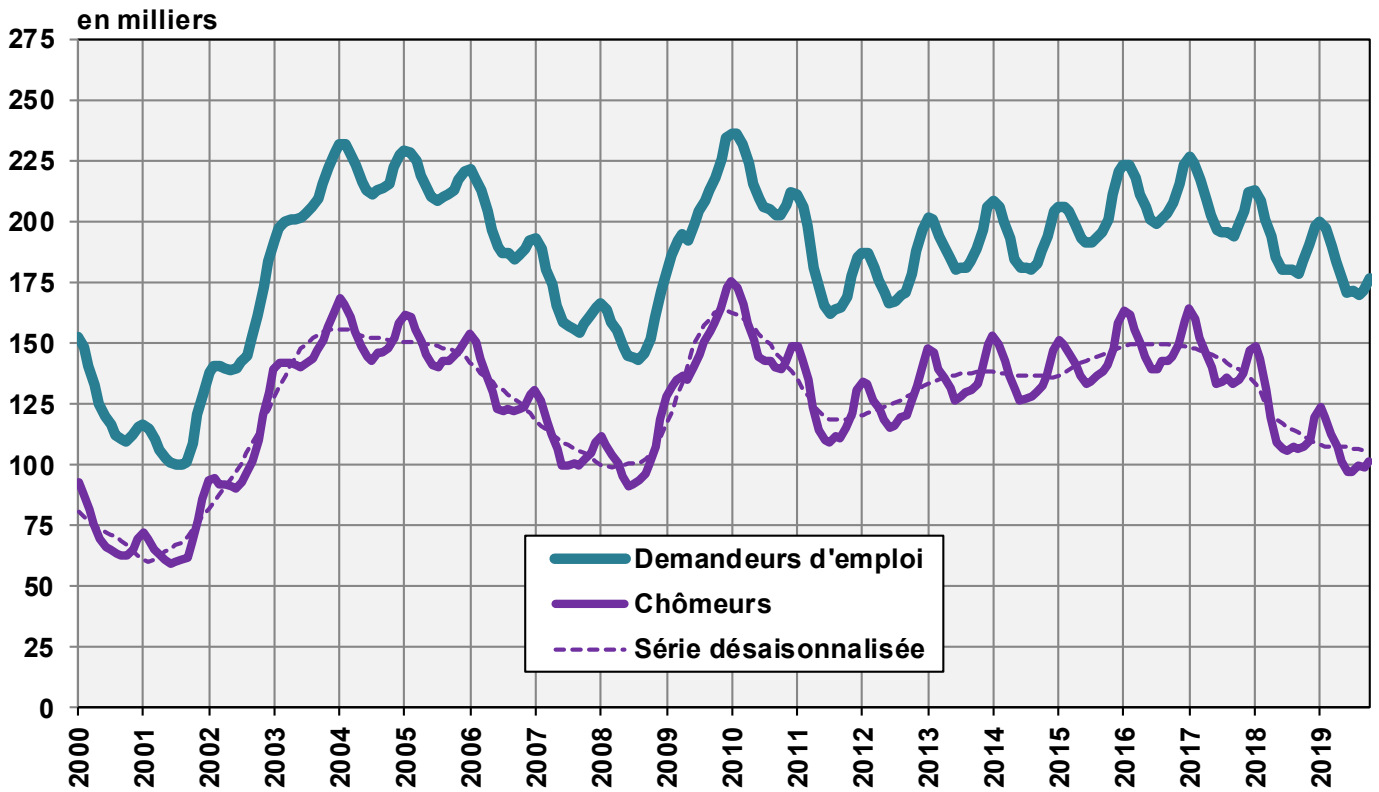
Les **demandeurs d'emploi non-chômeurs** sont les personnes qui sont inscrites aux offices régionaux de placement mais qui - à la différence des chômeurs - ne sont pas immédiatement disponibles pour placement ou ont un emploi.

- Les demandeurs d'emploi inscrits non-chômeurs correspondent à la différence entre le total des demandeurs d'emploi inscrits et les chômeurs.
- Les demandeurs d'emploi inscrits non-chômeurs se répartissent entre les catégories suivantes: demandeurs d'emploi en programme d'emploi temporaire, en reconversion ou en perfectionnement, en gain intermédiaire et autres demandeurs d'emploi.

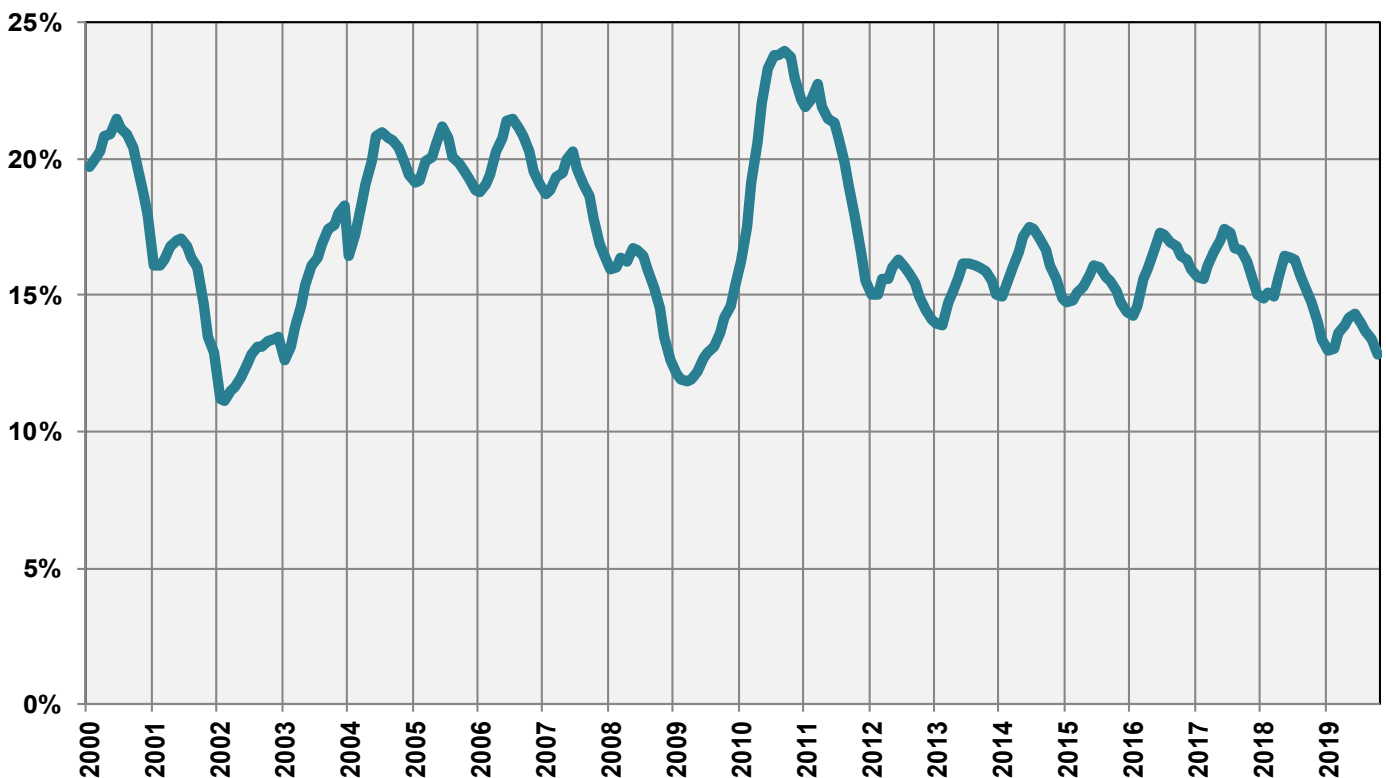
G2: Part des demandeurs d'emploi inscrits non-chômeurs (Total: 74'811) octobre 2019



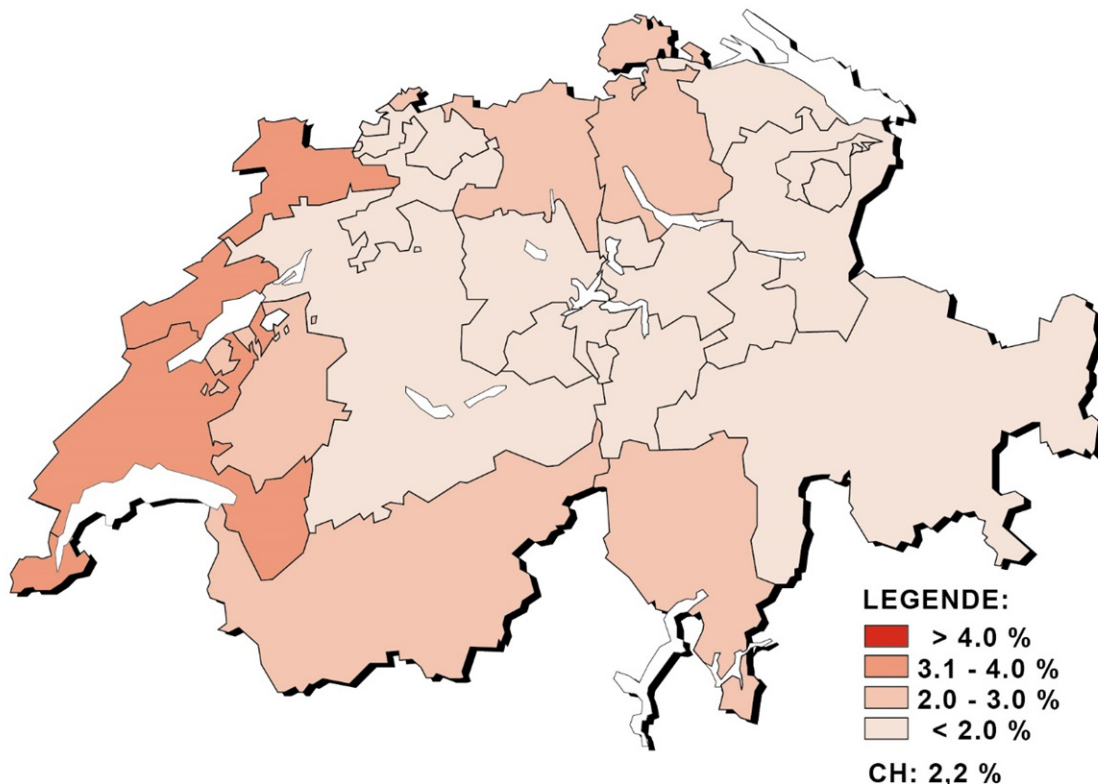
G3: Demandeurs d'emploi et chômeurs inscrits



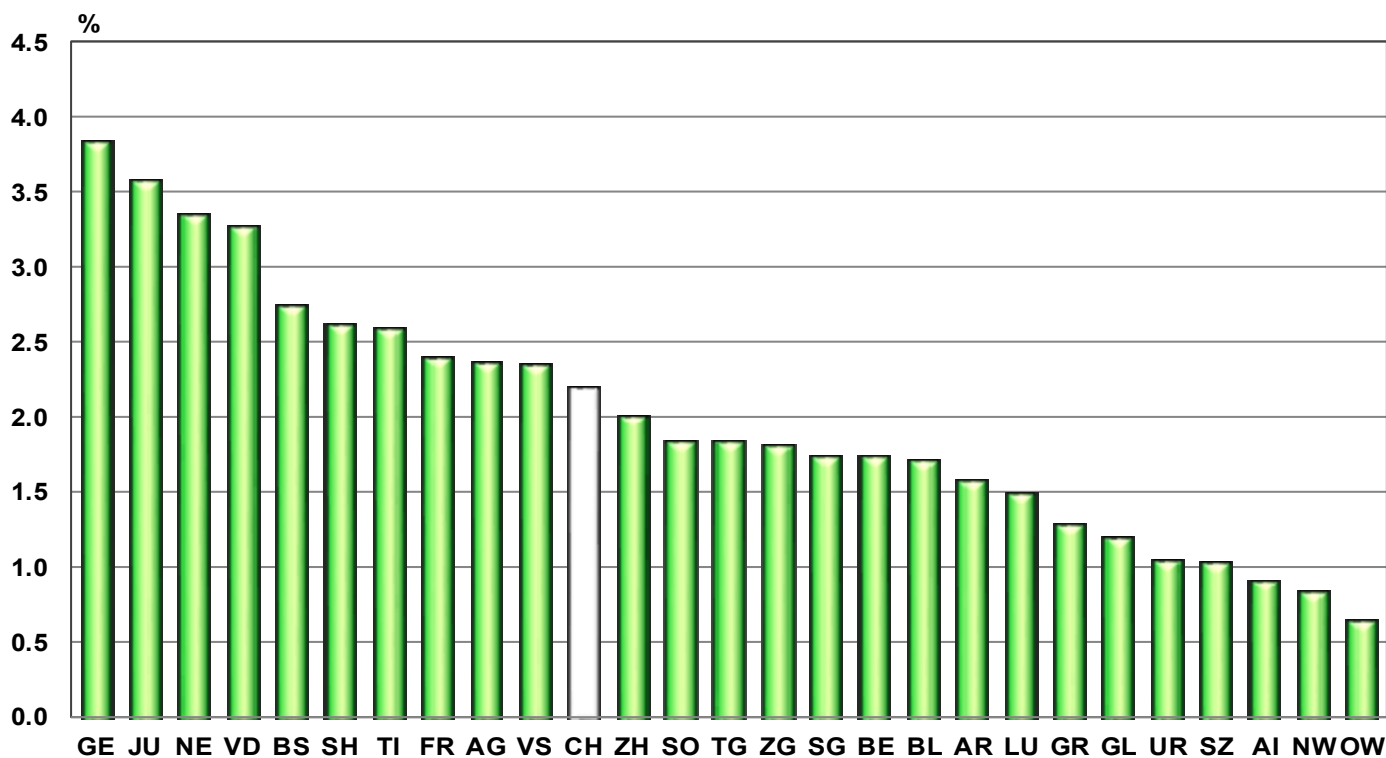
G4: Part des chômeurs de longue durée au total des chômeurs



G5: Taux de chômage par canton, octobre 2019



G6: Taux de chômage par canton, octobre 2019



T3: Chômeurs inscrits selon les branches économiques ¹⁾

Moyenne annuelle		Sept. 2019		Octobre 2019						
2017	2018			Effectifs		Variation par rapport				
				au mois précédent		au mois de l'année précédente				
				Nombre	Taux ²⁾ CV ³⁾	absolue	relative (en %)	absolue	relative (en %)	
143142	118103	99098	Total	101684		2586	2.6	-5631	-5.2	
1240	1067	750	A Secteur 1 (Agriculture, sylviculture et pêche)	851	0.8 A	101	13.5	-155	-15.4	
35585	28130	21846	B-F Secteur 2 (Industrie)	22831	2.6 A	985	4.5	262	1.2	
99808	83780	72052	G-T Secteur 3 (Autres services)	73641	2.4 A	1589	2.2	-4961	-6.3	
1240	1067	750	A 01-03 Agriculture, sylviculture et pêche	851	0.8 A	101	13.5	-155	-15.4	
99	71	52	B 05-09 Industries extractives	52	1.3 C	-	-	-5	-8.8	
3052	2572	2323	C 10-12 Aliments, boissons et tabac	2352	3.2 B	29	1.2	-36	-1.5	
413	304	312	C 13-14 Textiles et habillement	300	3.0 C	-12	-3.8	5	1.7	
74	55	41	C 15 Cuir, chaussures	51	3.6 D	10	24.4	-3	-5.6	
915	746	512	C 16 Articles en bois et en liège, vannerie et sparterie	538	1.5 B	26	5.1	-72	-11.8	
1122	861	705	C 17-18 Industrie du papier, imprimerie	689	2.8 B	-16	-2.3	-105	-13.2	
1476	1341	1308	C 19-21 Industrie chimique, raffinage de pétrole	1304	2.5 B	-4	-0.3	38	3.0	
1047	763	646	C 22 Matières plastiques, caoutchouc	669	3.6 C	23	3.6	-13	-1.9	
624	544	445	C 23 Verres, céramiques et produits en ciment	429	2.8 C	-16	-3.6	-44	-9.3	
3322	2413	2309	C 24-25 Métallurgie, produits métalliques	2319	2.9 A	10	0.4	191	9.0	
4090	3009	2894	C 26-27 Electrotechnique, électronique, montres, optique	2956	2.8 A	62	2.1	293	11.0	
1747	1120	1187	- C 2652 - Montres	1237	4.2 B	50	4.2	264	27.1	
1922	1341	1208	C 28 Fabrication de machines	1283	1.9 B	75	6.2	82	6.8	
418	359	308	C 29-30 Fabrication de véhicules	324	2.5 C	16	5.2	-27	-7.7	
1631	1229	1083	C 31-33 Meubles; Réparation de machines	1139	2.6 B	56	5.2	57	5.3	
378	303	235	D 35 Production et distribution d'énergie	241	0.9 B	6	2.6	-34	-12.4	
432	384	326	E 36-39 Reconversion; traitement et distribution d'eau	343	2.2 C	17	5.2	7	2.1	
14570	11835	7139	F 41-43 Bâtiment et génie civil 4)	7842	2.7 A	703	9.8	-72	-0.9	
21273	17576	14987	G 45-47 Commerce, entretien et réparation d'automobiles	14759	2.8 A	-228	-1.5	-1329	-8.3	
2444	2019	1797	G 45 Commerce, réparation d'auto	1701	2.2 A	-96	-5.3	-127	-6.9	
8242	6756	5664	G 46 Commerce de gros	5695	2.9 A	31	0.5	-347	-5.7	
10587	8801	7526	G 47 Commerce de détail	7363	2.8 A	-163	-2.2	-855	-10.4	
5742	4942	4201	H 49-53 Trafic et transports	4267	2.3 A	66	1.6	-196	-4.4	
12910	10331	7562	I 55-56 Hôtellerie et restauration	9034	4.8 A	1472	19.5	-1022	-10.2	
4743	3974	3581	J 58-63 Information et communication	3565	2.5 A	-16	-0.4	-166	-4.4	
2399	2067	1949	- J 62 - Informatique	1981	2.6 A	32	1.6	-1	-0.1	
7226	6103	5486	K 64-66 Activités financières et d'assurance	5473	2.3 A	-13	-0.2	-219	-3.8	
3999	3418	3090	- K 64 - Banques	3073	2.4 A	-17	-0.6	-163	-5.0	
1111	927	749	- K 65 - Assurances	787	1.6 B	38	5.1	-35	-4.3	
1374	1188	1038	L 68 Activités immobilières	1030	2.1 B	-8	-0.8	-136	-11.7	
10211	8924	7684	M 69-75 Activités spécialisées, scientifiques et techn.	7814	2.1 A	130	1.7	-570	-6.8	
599	551	462	- M 72 - Recherche et développement	480	2.3 C	18	3.9	-38	-7.3	
9780	7544	5859	N 77-82 Activités de services administratifs et de soutien 4)	6245	386	6.6	-269	-4.1	
3455	2935	2611	O 84 Administration publique, assurances sociales	2665	1.2 A	54	2.1	-92	-3.3	
4612	3828	3574	P 85 Enseignement	3442	1.3 A	-132	-3.7	-255	-6.9	
11831	10574	9993	Q 86-88 Santé et action sociale	9863	1.7 A	-130	-1.3	-460	-4.5	
1895	1712	1606	R 90-93 Arts, spectacles et activités récréatives	1582	2.5 B	-24	-1.5	-187	-10.6	
3549	3067	2879	S 94-96 Autres activités de services	2922	2.2 A	43	1.5	4	0.1	
1207	1082	991	T 97-98 Ménages privés avec du personnel domestique	980	-11	-1.1	-64	-6.1	
6510	5126	4450	Non spécifié, autres	4361	-89	-2.0	-777	-15.1	

L'explication des termes se trouve en pages 26 à 28.

1) Classement des branches économiques selon NOGA 2008.

2) Sur les 4'636'100 personnes actives recensées par le pooling 2015-2017, 500'813 personnes n'affichent pas d'indication de la branche économique.

Parmi ceux-ci se trouvent 238'264 chômeurs. Ainsi, les taux de chômage par secteurs économiques sont légèrement surestimés et ne sont pas directement comparables avec les autres taux de chômage de la statistique du marché du travail réalisée par le SECO.

3) Coefficient de variation (CV): A=0.0-1.0%, B=1.1-2.0%, C=2.1-5.0%, D=5.1-10.0%, E=10.1-16.5%, F=16.6-25.0%, G>25%.

4) Il n'est pas possible de calculer le taux de ce chômage pour les branches économiques NOGA N 77 à 82 car le groupe NOGA 78 «Activités des agences privées de placement» comprend également des chômeurs appartenant à d'autres branches économiques.

T4: Chômeurs inscrits selon les groupes de professions¹⁾

Moyenne annuelle		Sept. 2019	Octobre 2019						
2017	2018		Effectifs		Variation par rapport				
Effectifs			Nombre	Taux ²⁾ CV ³⁾	au mois précédent		au mois de l'année précédente		
					absolue	relative (en %)	absolue	relative (en %)	
143142	118103	99098	Total	101684		2586	2.6	-5631	-5.2
2235	1835	1172	11 Agriculture, économie forestière, élevage et soins aux animaux	1391	1.2 A	219	18.7	-142	-9.3
1022	860	694	21 Prod. de denrées alimentaires, de boissons et de tabacs	717	2.0 B	23	3.3	-118	-14.1
413	320	266	22 Industrie textile et industrie du cuir	281	1.9 C	15	5.6	-15	-5.1
34	22	17	23 Travail de la céramique et du verre	18	1.4 D	1	5.9	-1	-5.3
3934	2613	2162	24 Usinage de métaux et de la construction de machines	2276	2.1 A	114	5.3	113	5.2
2893	2006	1917	25 Electrotechnique, électronique, industrie horlogère, construction de véhicules et outillage	1853	2.2 A	-64	-3.3	114	6.6
930	688	482	26 Industrie du bois et du papier	486	1.3 B	4	0.8	-46	-8.6
592	455	398	27 Arts graphiques	385	2.8 C	-13	-3.3	-47	-10.9
627	534	506	28 Industrie chimique et matières plastiques	503	2.4 C	-3	-0.6	1	0.2
7004	6061	5534	29 Autres professions du façonnage et de la manufacture ⁴⁾	5576	9.2 B	42	0.8	19	0.3
2161	1790	1597	31 Ingénieurs	1665	1.4 A	68	4.3	-51	-3.0
1075	931	765	32 Techniciens	790	1.1 B	25	3.3	-34	-4.1
2222	1708	1537	33-34 Dessin technique	1588	1.8 A	51	3.3	68	4.5
1751	1354	983	35 Machinistes	1056	3.3 B	73	7.4	62	6.2
3157	2676	2441	36 Informatique	2423	2.1 A	-18	-0.7	-82	-3.3
12970	10080	5581	41 Construction	6313	2.9 A	732	13.1	-142	-2.2
110	94	50	42 Exploitation minière, travail de la pierre et fabrication de matériaux de construction	52	1.8 D	2	4.0	-11	-17.5
14490	12103	10370	51 Professions commerciales et de la vente	10298	3.3 A	-72	-0.7	-1167	-10.2
3228	2874	2662	52 Publicité et marketing, tourisme et admin. fiduciaire	2694	2.7 A	32	1.2	-96	-3.4
4405	3593	2823	53 Transports et circulation	2969	2.3 A	146	5.2	-169	-5.4
892	753	621	54 Professions des postes et télécommunications	626	2.6 B	5	0.8	-41	-6.1
15994	13075	10041	61 Hôtellerie et restauration et économie domestique ⁵⁾	11461	5.3 A	1420	14.1	-1297	-10.2
7447	6162	5173	62 Nettoyage, hygiène et soins corporels	5431	3.0 A	258	5.0	-246	-4.3
8576	7752	7397	71 Entrepreneurs, directeurs et fonctionnaires supérieurs	7405	1.9 A	8	0.1	8	0.1
17627	14740	13472	72 Professions commerciales et administratives	13416	2.9 A	-56	-0.4	-640	-4.6
2987	2607	2262	73 Professionnels de la banque et employés d'assurance	2241	2.6 A	-21	-0.9	-224	-9.1
1187	975	842	74 Prof. afférentes au maintien de l'ordre et à la sécurité	885	1.5 B	43	5.1	-39	-4.2
821	742	681	75 Professions judiciaires	676	1.6 B	-5	-0.7	-19	-2.7
1161	1022	894	81 Professions des médias et apparentées	859	1.7 B	-35	-3.9	-117	-12.0
1494	1226	1095	82 Professions artistiques	1068	2.0 B	-27	-2.5	-124	-10.4
5253	4458	4016	83-84 Assistance sociale et spirituelle et éducation	3893	1.1 A	-123	-3.1	-395	-9.2
1708	1487	1326	85 Sciences soc., humaines, naturelles, physiques et exactes	1319	3.3 B	-7	-0.5	-115	-8.0
5877	5263	4872	86 Professions de la santé	4857	1.3 A	-15	-0.3	-290	-5.6
322	271	286	87 Professions du sport et du divertissement	268	2.6 C	-18	-6.3	29	12.1
715	663	629	91 Professions du secteur tertiaire spa	644	1.2 B	15	2.4	9	1.4
3599	2579	2036	92-93 Autres professions	2112	...	76	3.7	-77	-3.5
2233	1736	1498	Non spécifié	1189	...	-309	-20.6	-309	-20.6

L'explication des termes se trouve en pages 26 à 28.

1) Classement des groupes de professions selon la NSP 2000 de l'Office fédéral de la statistique.

2) Sur les 4'636'100 personnes actives recensées par le pooling 2015-2017, 435'348 personnes n'affichent pas l'indication de leur profession.

Parmi ceux-ci se trouvent 238'264 chômeurs. Ainsi, les taux de chômage par profession sont légèrement surestimés et ne sont pas directement comparables avec les autres taux de chômage de la statistique du marché du travail réalisée par le SECO.

3) Coefficient de variation (CV): A=0.0-1.0%, B=1.1-2.0%, C=2.1-5.0%, D=5.1-10.0%, E=10.1-16.5%, F=16.6-25.0%, G>25%.

4) Ce groupe de professions comprend principalement des activités n'exigeant que peu de qualifications professionnelles et des travaux auxiliaires.

5) Dont économie domestique 1411 personnes (octobre 2019).

T5: Chômeurs inscrits selon les classes d'âge

Moyenne annuelle		Sept. 2019		Octobre 2019								
2017	2018			Effectifs	Variation par rapport				Flux			
		au mois précédent			au mois de l'année précédente		Entrées	Sorties				
Nombre	Taux	CV ¹⁾			absolue	relative (en %)			absolue	relative (en %)		
143142	118103	99098	Total	101684	2.2	A	2586	2.6	-5631	-5.2	33367	30781
4026	3242	3567	15-19 ans	2934	1.6	A	-633	-17.7	-413	-12.3	1278	1782
12975	9985	9085	20-24 ans	9058	2.6	A	-27	-0.3	-659	-6.8	3629	3637
18670	14984	12387	25-29 ans	12682	2.6	A	295	2.4	-918	-6.8	4728	4352
19884	16103	13320	30-34 ans	13800	2.6	A	480	3.6	-616	-4.3	4735	4272
17977	14696	12266	35-39 ans	12789	2.4	A	523	4.3	-320	-2.4	4243	3760
15928	13150	10602	40-44 ans	11184	2.1	A	582	5.5	-609	-5.2	3756	3166
15859	12893	10379	45-49 ans	10752	1.9	A	373	3.6	-823	-7.1	3378	3030
15700	13191	10337	50-54 ans	10672	1.8	A	335	3.2	-994	-8.5	3279	2917
12752	11169	9442	55-59 ans	9880	2.1	A	438	4.6	-100	-1.0	2855	2445
9270	8597	7642	60-64ans	7857	2.7	A	215	2.8	-186	-2.3	1478	1348
102	94	71	65 ans et plus²⁾	76	0.1	A	5	7.0	7	10.1	8	72
			Hommes									
80065	65389	53333	Total	55015	2.2	A	1682	3.2	-2533	-4.4	18383	16700
2308	1870	2051	15-19 ans	1690	1.8	A	-361	-17.6	-169	-9.1	754	1048
7233	5472	4803	20-24 ans	4879	2.8	A	76	1.6	-214	-4.2	2089	2009
9701	7683	6051	25-29 ans	6223	2.4	A	172	2.8	-412	-6.2	2453	2238
10476	8297	6579	30-34 ans	6829	2.4	A	250	3.8	-354	-4.9	2419	2179
9804	7945	6248	35-39 ans	6598	2.3	A	350	5.6	-290	-4.2	2303	1969
8894	7275	5738	40-44 ans	6053	2.2	A	315	5.5	-241	-3.8	2066	1735
9039	7318	5756	45-49 ans	5949	1.9	A	193	3.4	-412	-6.5	1836	1660
9080	7500	5743	50-54 ans	5993	1.9	A	250	4.4	-458	-7.1	1859	1598
7608	6557	5449	55-59 ans	5742	2.2	A	293	5.4	15	0.3	1672	1384
5822	5378	4844	60-64ans	4983	3.0	A	139	2.9	-5	-0.1	924	808
101	93	71	65 ans et plus²⁾	76	0.1	B	5	7.0	7	10.1	8	72
			Femmes³⁾									
63077	52714	45765	Total	46669	2.2	A	904	2.0	-3098	-6.2	14984	14081
1718	1372	1516	15-19 ans	1244	1.5	A	-272	-17.9	-244	-16.4	524	734
5742	4513	4282	20-24 ans	4179	2.5	A	-103	-2.4	-445	-9.6	1540	1628
8969	7301	6336	25-29 ans	6459	2.7	A	123	1.9	-506	-7.3	2275	2114
9407	7806	6741	30-34 ans	6971	2.8	A	230	3.4	-262	-3.6	2316	2093
8173	6751	6018	35-39 ans	6191	2.6	A	173	2.9	-30	-0.5	1940	1791
7034	5875	4864	40-44 ans	5131	2.1	A	267	5.5	-368	-6.7	1690	1431
6821	5575	4623	45-49 ans	4803	1.8	A	180	3.9	-411	-7.9	1542	1370
6620	5692	4594	50-54 ans	4679	1.7	A	85	1.9	-536	-10.3	1420	1319
5144	4612	3993	55-59 ans	4138	1.9	A	145	3.6	-115	-2.7	1183	1061
3448	3218	2798	60-64ans	2874	2.3	A	76	2.7	-181	-5.9	554	540

L'explication des termes se trouve en pages 26 à 28.

1) Coefficient de variation (CV): A=0.0-1.0%, B=1.1-2.0%, C=2.1-5.0%, D=5.1-10.0%, E=10.1-16.5%, F=16.6-25.0%, G>25%.

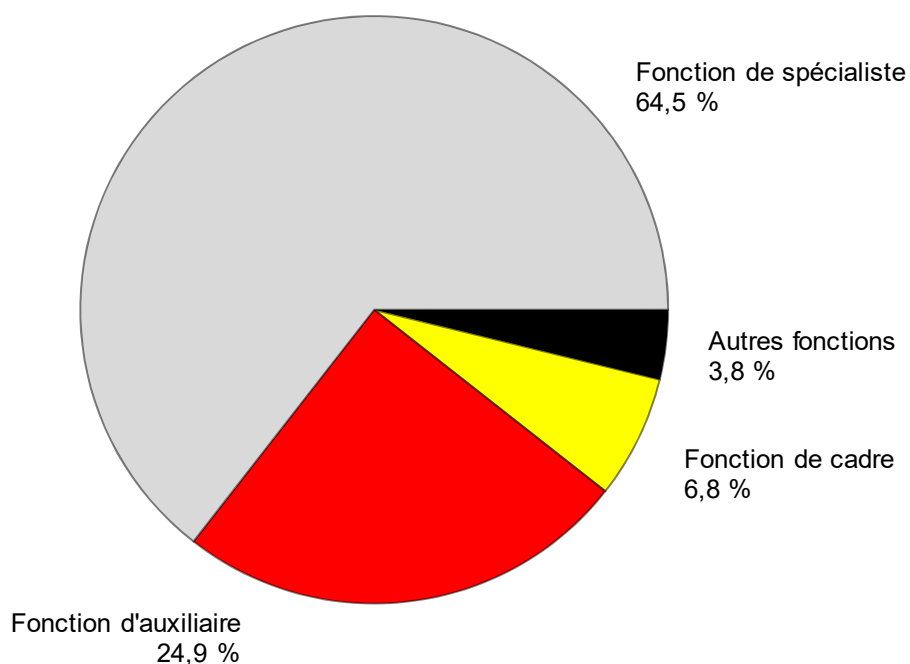
2) Taux de chômage non établi pour des raisons statistiques.

3) 64 ans et plus: 64 chômeurs en octobre 2019.

T6: Chômeurs inscrits selon la dernière fonction exercée

Moyenne annuelle		Sept. 2019		Octobre 2019							
2017	2018			Effectifs	Variation par rapport				Flux		
		au mois précédent			au mois de l'année précédente		Entrées	Sorties			
Effectifs				Nombre	Part (en %)	absolue			relative (en %)	absolue	relative (en %)
143142	118103	99098	Total	101684	100.0	2586	2.6	-5631	-5.2	33367	30781
450	378	307	Indépendants	314	0.3	7	2.3	-45	-12.5	103	95
8329	7293	6833	Cadres	6889	6.8	56	0.8	23	0.3	1408	1401
90365	75265	64609	Spécialistes	65552	64.5	943	1.5	-3644	-5.3	20465	19547
38925	31033	23306	Auxiliaires	25358	24.9	2052	8.8	-1408	-5.3	9988	7914
2670	2194	2223	Apprentis	1929	1.9	-294	-13.2	-348	-15.3	692	947
827	708	723	Stagiaire	664	0.7	-59	-8.2	-50	-7.0	234	286
1515	1188	1068	Ecoliers, étudiants	947	0.9	-121	-11.3	-152	-13.8	467	583
62	44	29	Travailleurs à domicile	31	0.0	2	6.9	-7	-18.4	10	8
-	-	-	Non spécifié	-	-	-	-	-	-	-	-

L'explication des termes se trouve en pages 26 à 28.

G7: Chômeurs inscrits selon la dernière fonction exercée, octobre 2019

T7: Chômeurs de longue durée

Moyenne annuelle		Sept. 2019		Octobre 2019						
2017	2018			Effectifs	Variation par rapport				Part en % du total des chô- meurs	
Effectifs		au mois précédent			au mois de l'année précédente					
Nombre	Part (en %)	absolue		relative (en %)	absolue	relative (en %)				
23339	17943	13286	Total	13028	100.0	-258	-1.9	-2793	-17.7	12.8
			Selon la région:							
14153	10200	7438	Suisse alémanique	7310	56.1	-128	-1.7	-1520	-17.2	11.9
9186	7743	5848	Suisse romande et Tessin	5718	43.9	-130	-2.2	-1273	-18.2	14.2
			Selon le sexe:							
10143	7967	5978	Femmes	5840	44.8	-138	-2.3	-1138	-16.3	12.5
13196	9976	7308	Hommes	7188	55.2	-120	-1.6	-1655	-18.7	13.1
			Selon la nationalité:							
12944	10235	7838	Suisses	7658	58.8	-180	-2.3	-1507	-16.4	14.0
10395	7708	5448	Etrangers	5370	41.2	-78	-1.4	-1286	-19.3	11.4
			Selon l'âge:							
401	214	165	15-24 ans	161	1.2	-4	-2.4	-14	-8.0	1.3
12639	9095	6342	25-49 ans	6153	47.2	-189	-3.0	-1642	-21.1	10.1
10227	8571	6733	50-64 ans	6669	51.2	-64	-1.0	-1137	-14.6	23.5
			Pour quelques groupes de professions:							
721	432	237	Usinage de métaux et constr. machines	244	1.9	7	3.0	-116	-32.2	10.7
505	313	197	Electrotechnique, électronique, industrie horlogère, construction de véhicules et outillage	195	1.5	-2	-1.0	-56	-22.3	10.5
1503	1118	915	Autres prof. du façonnage et de la manufacture	888	6.8	-27	-3.0	-93	-9.5	15.9
557	474	372	Informatique	367	2.8	-5	-1.3	-78	-17.5	15.1
1498	916	475	Construction	489	3.8	14	2.9	-150	-23.5	7.7
2447	1939	1434	Professions commerciales et de la vente	1415	10.9	-19	-1.3	-318	-18.3	13.7
533	461	403	Publicité et marketing, tourisme et admin. fiduciaire	403	3.1	-	-	-27	-6.3	15.0
812	585	397	Transports et circulation	396	3.0	-1	-0.3	-116	-22.7	13.3
2286	1718	1178	Hôtel, restauration économie domestique	1179	9.0	1	0.1	-296	-20.1	10.3
1422	1069	738	Nettoyage, hygiène et soins corporels	722	5.5	-16	-2.2	-190	-20.8	13.3
1580	1370	1180	Entrepreneurs, directeurs et fonctionnaires supérieurs	1167	9.0	-13	-1.1	-153	-11.6	15.8
2863	2339	1805	Professions commerciales et administratives	1763	13.5	-42	-2.3	-327	-15.6	13.1
571	551	440	Prof. de la banque et employés d'assurance	413	3.2	-27	-6.1	-121	-22.7	18.4
786	637	515	Assistance sociale et spirituelle et éducation	503	3.9	-12	-2.3	-89	-15.0	12.9
731	639	524	Professions de la santé	516	4.0	-8	-1.5	-58	-10.1	10.6

L'explication des termes se trouve en pages 26 à 28.

T8: Chômage des jeunes (15-24 ans)

Moyenne annuelle		Sept. 2019		Octobre 2019								
2017	2018			Effectifs	Variation par rapport				Taux CV ¹⁾	Variation en points de % par rapport		
		au mois précédent			au mois de l'année précédente		au mois préc.	à l'année préc.				
				Nombre	absolue	relative (en %)		absolue	relative (en %)			
17001	13227	12652	Total	11992	-660	-5.2	-1072	-8.2	2.3	A	-0.1	-0.2
			Selon la région:									
11262	8507	8123	Suisse alémanique	7626	-497	-6.1	-664	-8.0	2.0	A	-0.1	-0.1
5739	4720	4529	Suisse romande et Tessin	4366	-163	-3.6	-408	-8.5	3.3	A	-0.3	-0.3
			Selon le sexe:									
7460	5885	5798	Femmes	5423	-375	-6.5	-689	-11.3	2.2	A	-0.1	-0.2
9541	7343	6854	Hommes	6569	-285	-4.2	-383	-5.5	2.4	A	-0.1	-0.2
			Selon la nationalité:									
11232	8702	8213	Suisses	7778	-435	-5.3	-837	-9.7	1.9	A	-0.1	-0.2
5769	4525	4439	Etrangers	4214	-225	-5.1	-235	-5.3	4.0	A	-0.3	-0.3
			Selon l'âge:									
4026	3242	3567	15-19 ans	2934	-633	-17.7	-413	-12.3	1.6	A	-0.4	-0.3
12975	9985	9085	20-24 ans	9058	-27	-0.3	-659	-6.8	2.6	A	-	-0.2
			Selon la durée écoulée:									
13915	11196	11348	1-6 mois	10825	-523	-4.6	-921	-7.8
2685	1817	1139	7-12 mois	1006	-133	-11.7	-137	-12.0
401	214	165	> 1 année	161	-4	-2.4	-14	-8.0
			Par fonctions choisies:									
9658	7465	7387	Spécialistes	7090	-297	-4.0	-513	-6.7
3432	2656	2235	Auxiliaires	2328	93	4.2	-61	-2.6
2280	1831	1849	Apprentis	1581	-268	-14.5	-299	-15.9
415	337	324	Stagiaires	281	-43	-13.3	-79	-21.9
1172	907	828	Ecoliers, étudiants	688	-140	-16.9	-113	-14.1

L'explication des termes se trouve en pages 26 à 28.

¹⁾ Coefficient de variation (CV): A=0.0-1.0%, B=1.1-2.0%, C=2.1-5.0%, D=5.1-10.0%, E=10.1-16.5%, F=16.6-25.0%, G>25%.

T9: Places vacantes annoncées

Moyenne annuelle		Sept. 2019		Octobre 2019							
2017	2018			Effectifs	Variation par rapport				Flux		
		au mois précédent			au mois de l'année précédente		Entrées 1)	Sorties			
		Nombre		Part (en %)	absolue	relative (en %)			absolue	relative (en %)	
11991	23039	38125	Total ²⁾	34927	100.0	-3198	-8.4	2837	8.8	24068	27266
...	...	35667	Dessaisonnalisé ³⁾	35479	...	-188	-0.5
			Selon le temps de travail:								
9692	19177	31841	Temps complet	28606	81.9	-3235	-10.2	1616	6.0	19204	22402
2299	3862	6284	Temps partiel	6321	18.1	37	0.6	1221	23.9	4864	4864
			Selon les cantons:								
2805	4340	5721	Zurich	5567	15.9	-154	-2.7	147	2.7	4237	4390
606	1930	3682	Berne	2913	8.3	-769	-20.9	-299	-9.3	2231	3000
177	640	1388	Lucerne	1318	3.8	-70	-5.0	295	28.8	1036	1106
23	99	154	Uri	101	0.3	-53	-34.4	-70	-40.9	52	105
129	263	406	Schwytz	323	0.9	-83	-20.4	-47	-12.7	265	348
-	-	-	Obwald ⁴⁾	-	-	-	-	-	-	-	-
92	364	723	Nidwald	713	2.0	-10	-1.4	41	6.1	248	258
24	102	177	Glaris	153	0.4	-24	-13.6	6	4.1	81	105
225	373	478	Zoug	378	1.1	-100	-20.9	-65	-14.7	304	404
369	492	846	Fribourg	553	1.6	-293	-34.6	-92	-14.3	531	824
193	496	794	Soleure	705	2.0	-89	-11.2	154	27.9	724	812
165	611	1134	Bâle-Ville	1202	3.4	68	6.0	172	16.7	727	659
238	532	983	Bâle-Campagne	1059	3.0	76	7.7	120	12.8	668	592
79	208	401	Schaffhouse	629	1.8	228	56.9	304	93.5	422	194
54	66	112	Appenzell Rh.-Ext.	93	0.3	-19	-17.0	22	31.0	54	73
5	23	34	Appenzell Rh.-Int.	25	0.1	-9	-26.5	-13	-34.2	29	38
755	1526	2488	Saint-Gall	2379	6.8	-109	-4.4	244	11.4	1408	1517
478	1232	4542	Grisons	3546	10.2	-996	-21.9	1429	67.5	1017	2014
1158	1921	2878	Argovie	2699	7.7	-179	-6.2	284	11.8	1600	1780
389	673	1226	Thurgovie	1594	4.6	368	30.0	624	64.3	1182	814
501	780	964	Tessin	1244	3.6	280	29.0	152	13.9	1016	736
2073	3354	3792	Vaud	3699	10.6	-93	-2.5	-323	-8.0	2192	2285
466	1069	2612	Valais	1444	4.1	-1168	-44.7	-108	-7.0	1119	2287
344	825	1265	Neuchâtel	1217	3.5	-48	-3.8	6	0.5	610	658
527	780	927	Genève	1064	3.0	137	14.8	152	16.7	2126	1989
119	343	398	Jura	309	0.9	-89	-22.4	-298	-49.1	189	278

L'explication des termes se trouve en pages 26 à 28.

¹⁾ Toutes les annonces de places vacantes à pourvoir immédiatement ou à une date ultérieure.

²⁾ Parmi les 34'927 places, 22'217 étaient soumises à l'obligation d'annonce.

³⁾ On utilise le procédé de désaisonnalisatin X-12. Ce procédé recalcule toute la série pour chaque nouvelle donnée, d'où les fluctuations possibles des valeurs corrigées d'un mois à l'autre. Ces valeurs apparaissent en italique. L'entrée de 22'217 places suite à l'introduction, le 1^{er} juillet 2018, de l'obligation d'annoncer les postes vacants pour certains genres de professions présentant un taux de chômage d'au moins 8% est prise en compte dans le total des places corrigé des tendances et des variations saisonnières pour le mois de octobre 2019.

⁴⁾ Les nouvelles places vacantes saisies pour Obwald, sont comprises sous Nidwald depuis juillet 2009.

T10: Série chronologique chômeurs inscrits

	Janv.	Févr.	Mars	Avril	Mai	Juin	Juillet	Août	Sept.	Oct.	Nov.	Déc.	Ø
1997	205501	206291	202207	197732	192091	185320	182477	180843	177229	173484	175927	180549	188304
1998	182492	176548	165683	153897	142360	130779	125994	122225	117544	115513	118576	124309	139660
1999	125883	122026	114073	105912	98598	92399	90122	87487	85096	84263	86328	91041	98602
2000	92631	88702	81548	75642	69788	65962	65140	63708	62329	62953	65721	69724	71987
2001	72295	69766	65625	63032	61097	59176	60166	61079	62170	68298	77633	86027	67197
2002	93714	94472	92371	92025	90930	90705	92948	96362	101889	110197	120627	129809	100504
2003	138944	142023	141808	141624	140609	140485	141699	143672	146688	151259	156598	162835	145687
2004	168163	165979	160849	155061	148816	144103	143125	145923	146341	147911	152409	158416	153091
2005	162032	160451	155681	150671	145370	140661	139902	142359	142728	144066	146762	151764	148537
2006	154204	150099	143249	136360	129486	122837	121725	123074	121876	122765	124133	128580	131532
2007	131057	126395	117915	112829	106200	99781	99779	100757	99681	102039	104820	109012	109189
2008	111877	108457	103777	100880	95166	91477	92163	94039	95980	100471	107652	118762	101725
2009	128430	132402	134713	136709	135128	140253	145364	150831	154409	158138	163950	172740	146089
2010	175765	172999	166032	158570	151074	144473	142330	142879	140040	139365	141668	148636	151986
2011	148784	143325	134905	123448	114684	110378	109200	111687	111344	115178	121109	130662	122892
2012	134317	133154	126392	123158	118860	114868	116294	119823	120347	125536	132067	142309	125594
2013	148158	146001	138993	135851	131290	126498	128516	129956	131072	133443	139073	149437	136524
2014	153260	149259	142846	137087	130310	126632	127054	128434	129965	132397	136552	147369	136764
2015	150946	149921	145108	141131	136349	133256	133754	136983	138226	141269	148143	158629	142810
2016	163644	161417	155324	149540	144778	139127	139310	142858	142675	144531	149228	159372	149317
2017	164466	159809	152280	146327	139778	133603	133926	135578	133169	134800	137317	146654	143142
2018	149161	143930	130413	119781	109392	106579	106052	107893	106586	107315	110474	119661	118103
2019	123962	119473	112341	107298	101370	97222	97578	99552	99098	101684			

L'explication des termes se trouve en pages 26 à 28.

T11: Série chronologique taux de chômage ¹⁾

	Janv.	Févr.	Mars	Avril	Mai	Juin	Juillet	Août	Sept.	Oct.	Nov.	Déc.	Ø
1997	5.7	5.7	5.6	5.5	5.3	5.1	5.0	5.0	4.9	4.8	4.9	5.0	5.2
1998	5.0	4.9	4.6	4.2	3.9	3.6	3.5	3.4	3.2	3.2	3.3	3.4	3.9
1999	3.5	3.4	3.1	2.9	2.7	2.6	2.5	2.4	2.3	2.3	2.4	2.5	2.7
2000	2.3	2.2	2.1	1.9	1.8	1.7	1.7	1.6	1.6	1.6	1.7	1.8	1.8
2001	1.8	1.8	1.7	1.6	1.5	1.5	1.5	1.5	1.6	1.7	2.0	2.2	1.7
2002	2.4	2.4	2.3	2.3	2.3	2.3	2.4	2.4	2.6	2.8	3.1	3.3	2.5
2003	3.5	3.6	3.6	3.6	3.6	3.6	3.6	3.6	3.7	3.8	4.0	4.1	3.7
2004	4.3	4.2	4.1	3.9	3.8	3.7	3.6	3.7	3.7	3.7	3.9	4.0	3.9
2005	4.1	4.1	3.9	3.8	3.7	3.6	3.5	3.6	3.6	3.7	3.7	3.8	3.8
2006	3.9	3.8	3.6	3.5	3.3	3.1	3.1	3.1	3.1	3.1	3.1	3.3	3.3
2007	3.3	3.2	3.0	2.9	2.7	2.5	2.5	2.6	2.5	2.6	2.7	2.8	2.8
2008	2.8	2.7	2.6	2.6	2.4	2.3	2.3	2.4	2.4	2.5	2.7	3.0	2.6
2009	3.3	3.4	3.4	3.5	3.4	3.6	3.7	3.8	3.9	4.0	4.2	4.4	3.7
2010	4.1	4.0	3.8	3.7	3.5	3.3	3.3	3.3	3.2	3.2	3.3	3.4	3.5
2011	3.4	3.3	3.1	2.9	2.7	2.6	2.5	2.6	2.6	2.7	2.8	3.0	2.8
2012	3.1	3.1	2.9	2.8	2.7	2.7	2.7	2.8	2.8	2.9	3.1	3.3	2.9
2013	3.4	3.4	3.2	3.1	3.0	2.9	3.0	3.0	3.0	3.1	3.2	3.5	3.2
2014	3.4	3.3	3.2	3.1	2.9	2.8	2.8	2.9	2.9	2.9	3.0	3.3	3.0
2015	3.4	3.3	3.2	3.1	3.0	3.0	3.0	3.0	3.1	3.1	3.3	3.5	3.2
2016	3.6	3.6	3.5	3.3	3.2	3.1	3.1	3.2	3.2	3.2	3.3	3.5	3.3
2017	3.5	3.4	3.3	3.2	3.0	2.9	2.9	2.9	2.9	2.9	3.0	3.2	3.1
2018	3.2	3.1	2.8	2.6	2.4	2.3	2.3	2.3	2.3	2.3	2.4	2.6	2.5
2019	2.7	2.6	2.4	2.3	2.2	2.1	2.1	2.1	2.1	2.2			

L'explication des termes se trouve en pages 26 à 28.

1) Le taux de chômage définit en tant que nombre de chômeurs par rapport à la population active (y c. les diplomates et les fonctionnaires internationaux), conformément aux données du relevé structurel de l'OFS. À compter du 1^{er} janvier 2017, la base en vigueur des personnes actives = 4 636 100 personnes (pooling 2015-2017 du relevé structurel sur trois ans). De 2014 à 2016: 4 493 249 personnes (pooling 2012-2014 du relevé structurel sur trois ans). De 2010 à 2013: 4 322 899 personnes (données du relevé structurel pour l'année 2010). De 2000 à 2009: 3 946 988 personnes (recensement fédéral de la population RFP-2000). De 1990 à 1999: 3 621 716 personnes (RFP-1990).

T12: Série chronologique demandeurs d'emploi inscrits

	Janv.	Févr.	Mars	Avril	Mai	Juin	Juillet	Août	Sept.	Oct.	Nov.	Déc.	Ø
1997	247914	251377	249483	247660	244361	241470	241455	241032	240072	239729	243922	247862	244695
1998	249222	244901	237986	230199	221901	213117	208370	203214	199869	198003	200202	203228	217518
1999	202752	199228	191859	183055	175138	167516	162771	157526	153279	151272	152497	154154	170921
2000	152261	148127	140225	132761	125283	119828	116250	112612	110089	109806	112616	115732	124633
2001	116770	114575	110115	105857	102990	100812	100534	100552	101302	108910	120808	129849	109423
2002	138443	140581	140468	140054	139202	139715	142271	145202	151503	161105	173500	183262	149609
2003	192586	197493	199702	200654	201123	201919	203712	205636	209495	215050	222282	228245	206491
2004	232197	231361	228212	222858	216377	212588	210740	212785	213733	215504	222102	227634	220508
2005	229624	228701	224525	219020	214024	210257	208300	210114	210888	212534	216859	220999	217154
2006	221825	218394	212486	204316	196638	189892	186936	186654	184880	186149	188641	192156	197414
2007	193176	188902	180298	173806	165843	158677	157068	156235	154395	157458	161214	164838	167659
2008	166414	163744	159031	154894	148527	144546	143798	143549	145937	151390	160144	171279	154438
2009	180287	186273	191992	194726	192516	198990	204137	208568	212902	217972	226116	234359	204070
2010	236317	235667	231497	223804	215264	209270	205604	204989	202774	202675	206715	211709	215524
2011	210916	205989	197837	181041	171169	165742	162530	164070	164448	169191	177681	185706	179693
2012	187417	187315	180912	176142	170776	166437	167222	170276	170867	178532	188311	196898	178425
2013	201776	200495	194224	190367	185012	179806	181398	181129	183741	188536	196522	205802	190734
2014	208777	205934	199911	192829	184436	180689	180822	179880	183113	187715	193892	203926	191827
2015	206138	206369	204266	199346	192798	191090	190939	192669	196042	200920	210886	220209	200973
2016	222751	222888	218187	210926	206239	201131	199347	201989	203568	207512	215215	223413	211097
2017	226861	223627	217248	208357	202419	196896	195223	195334	193624	198025	204141	212018	206148
2018	213125	208617	201119	194060	185467	179777	179857	179975	178499	183446	190212	197950	191009
2019	200125	197072	189467	183549	176128	170800	171280	169849	171423	176495			

L'explication des termes se trouve en pages 26 à 28.

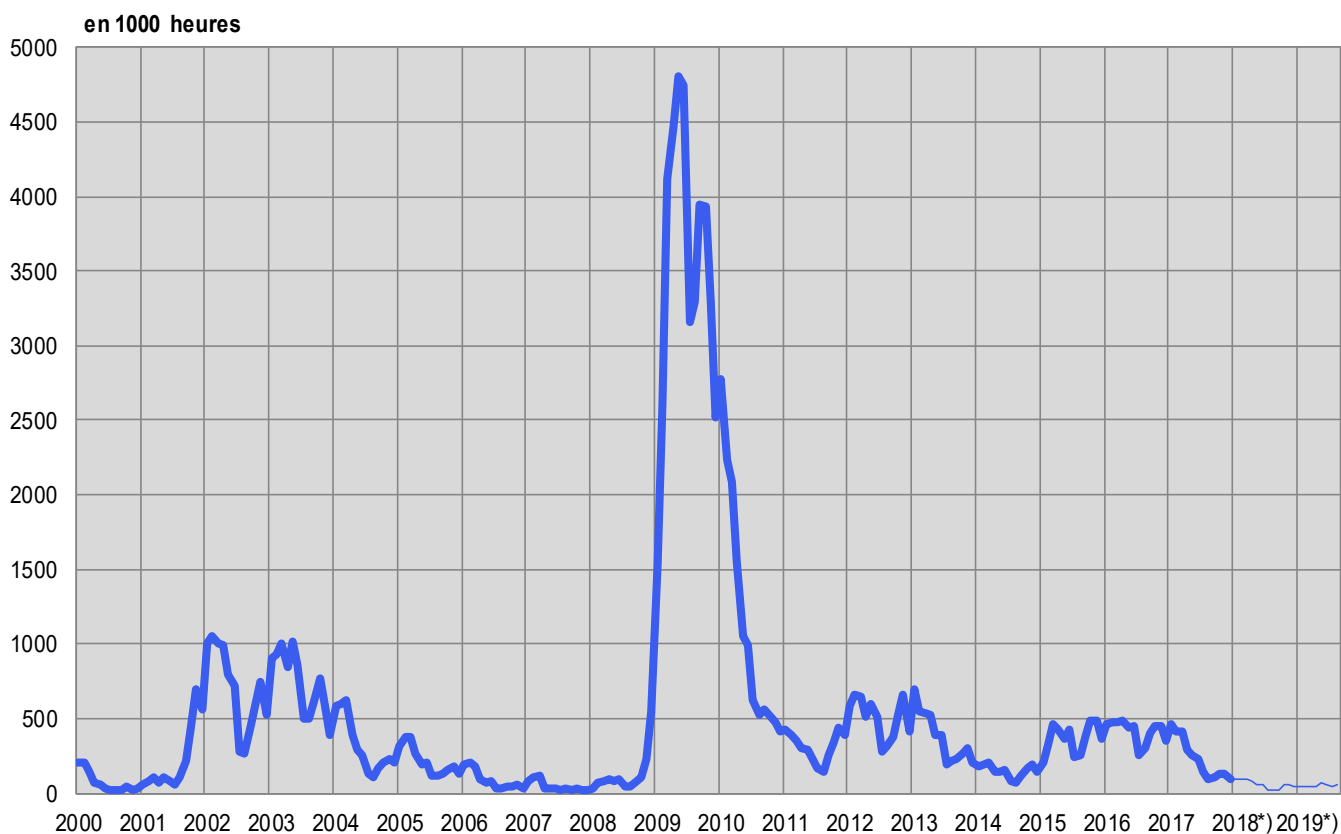
T13: Réductions de l'horaire de travail décomptées**Entreprises, travailleurs touchés et heures de travail perdues**

Caractéristiques	Août 2019 *)	Variation par rapport à			
		Juillet 2019		Août 2018	
		absolue	en %	absolue	en %
- Entreprises	72	14	24.1	19	35.8
- Travailleurs touchés	964	220	29.6	712	...
- Heures de travail perdues	50802	6137	13.7	34395	...

*) *en italiques* = chiffres provisoires.

(...) Les variations supérieures de plus de 200% ne sont pas publiées.

L'explication des termes se trouve en pages 26 à 28.

G8: Réduction de l'horaire de travail, heures de travail perdues décomptées

*) chiffres provisoires

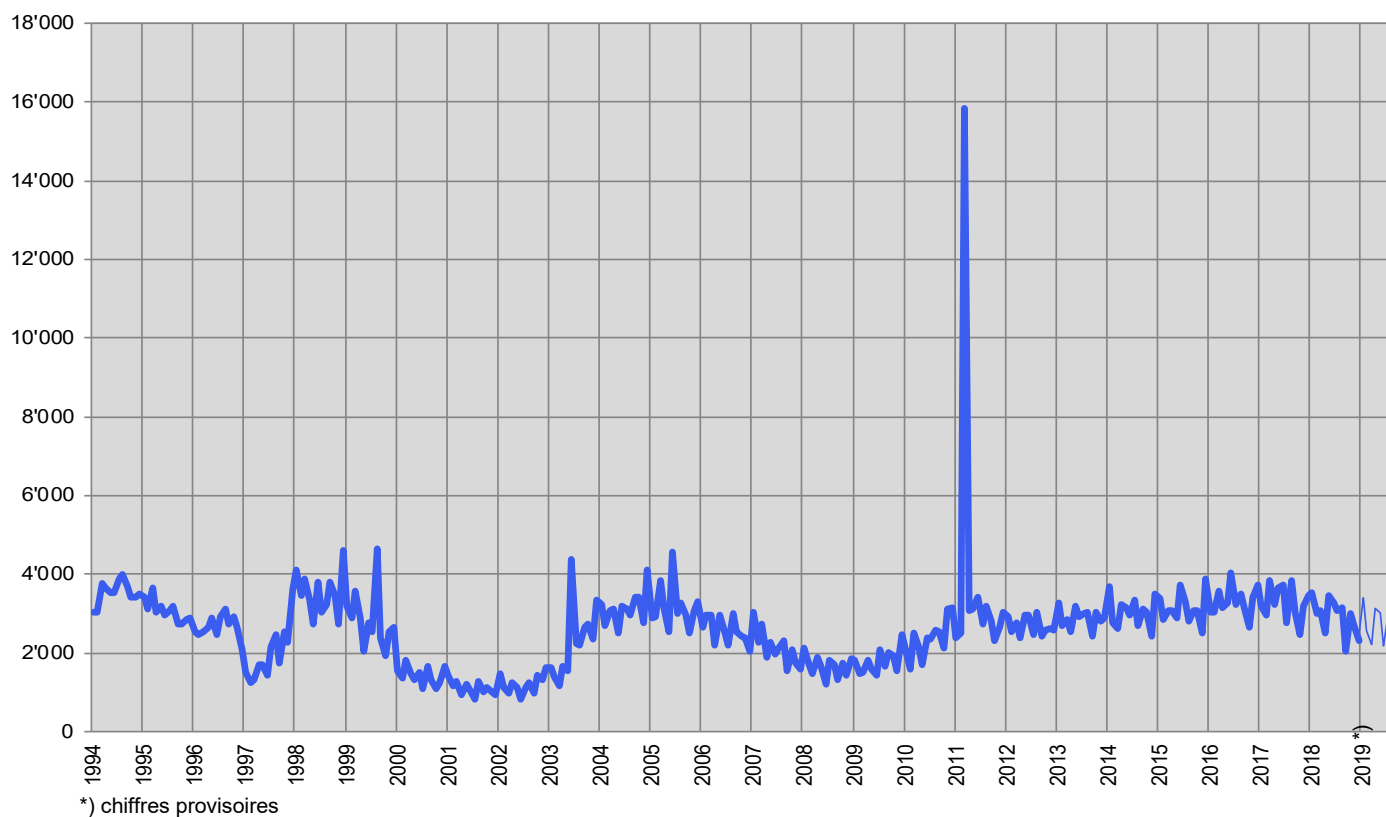
T14: Arrivées en fin de droits

	Janv.	Févr.	Mars	Avril	Mai	Juin	Juillet	Août	Sept.	Oct.	Nov.	Déc.	Ø
1998	4112	3454	3861	3363	2743	3820	3036	3212	3808	3452	2725	4623	3517
1999	3207	2886	3591	2877	2034	2788	2549	4648	2388	1936	2549	2671	2844
2000	1547	1365	1817	1482	1337	1494	1086	1681	1329	1097	1238	1656	1427
2001	1417	1182	1272	955	1206	1042	815	1271	1005	1111	1009	941	1102
2002	1485	1122	982	1243	1119	842	1123	1247	990	1417	1331	1610	1209
2003	1627	1384	1183	1656	1538	4395	2251	2188	2641	2732	2369	3331	2275
2004	3238	2688	3084	3117	2519	3191	3102	2963	3440	3416	2764	4111	3136
2005	2878	2939	3852	3123	2543	4583	2991	3275	2963	2499	3093	3309	3171
2006	2658	2964	2970	2187	2949	2547	2181	2985	2561	2426	2373	2030	2569
2007	3046	2286	2738	1905	2292	1971	2136	2303	1560	2093	1754	1592	2140
2008	2121	1719	1474	1894	1653	1192	1808	1715	1318	1736	1431	1851	1659
2009	1833	1488	1504	1828	1606	1428	2085	1666	2024	1914	1561	2451	1782
2010	2122	1603	2496	2166	1707	2390	2366	2573	2542	2106	3131	3143	2362
2011	2390	2487	15850	3063	3132	3406	2729	3180	2821	2306	2664	3026	3921
2012	2929	2540	2755	2402	2975	2946	2469	3021	2415	2573	2619	2592	2686
2013	3253	2714	2836	2551	3209	2925	3000	3037	2438	3021	2827	2868	2890
2014	3673	2771	2610	3219	3166	2946	3343	2677	3098	3045	2428	3501	3040
2015	3395	2851	3093	3070	2896	3716	3319	2811	3077	3088	2515	3871	3142
2016	3051	3029	3586	3162	3266	4042	3233	3509	3148	2654	3422	3709	3318
2017	3191	2973	3840	3212	3642	3721	2763	3847	3035	2478	3198	3447	3279
2018	3537	3019	3075	2513	3472	3261	3094	3144	2062	2991	2679	2310	2930
* 2019	<i>3402</i>	<i>2543</i>	<i>2233</i>	<i>3145</i>	<i>3008</i>	<i>2190</i>	<i>3056</i>	<i>2662</i>					

*) en italiques = chiffres provisoires.

L'explication des termes se trouve en pages 26 à 28.

Sur le total des personnes arrivées en fin de droits dans le courant du mois de août à fin octobre, 499 ou 19% avaient retrouvé un emploi et 475 ou 18% étaient toujours inscrites à un ORP. Ces dernières restent donc enregistrées comme demandeurs d'emploi ou chômeurs et continuent de bénéficier des services des ORP. Elles peuvent également participer aux mesures de marché du travail proposées. 1688 personnes arrivées en fin de droits (63%) n'étaient plus inscrites à un ORP (il n'est pas possible de les enregistrer ultérieurement comme ayant retrouvé du travail ou s'étant retirées du marché du travail).

G9: Arrivées en fin de droits

*) chiffres provisoires

EXPLICATIONS

Chômeurs inscrits	Personnes annoncées auprès des offices régionaux de placement, qui n'ont pas d'emploi et sont immédiatement disponibles en vue d'un placement. Peu importe qu'elles touchent, ou non, une indemnité de chômage. Les chômeurs complets cherchent un poste à plein temps; les chômeurs partiels , un poste à temps partiel.
Demandeurs d'emploi inscrits	Tous les demandeurs d'emploi, chômeurs et non-chômeurs, qui sont inscrits aux offices régionaux de placement et cherchent un emploi.
Demandeurs d'emploi inscrits non-chômeurs	Demandeurs d'emploi qui sont inscrits aux offices régionaux de placement cependant qui, à la différence des chômeurs, ne sont pas immédiatement disponibles pour placement ou ont un emploi. Le nombre de demandeurs d'emploi non-chômeurs correspond à la différence entre le nombre des demandeurs d'emploi enregistrés et celui des chômeurs. Ils sont classés dans les quatre sous-catégories suivantes: nombre de personnes en programme d'emploi temporaire, en programme de reconversion et de perfectionnement, en gain intermédiaire et autres demandeurs d'emploi non-chômeurs.
Programmes d'emploi temporaire (PET)	Programmes financés par l'assurance-chômage dans le but de faciliter l'intégration ou la réinsertion professionnelles des assurés. Ils permettent aux participants de conserver leurs qualifications professionnelles et de développer de nouvelles aptitudes. L'emploi temporaire peut également prendre la forme de stages pratiques dans des entreprises ou dans l'administration ou de semestres de motivation pour les jeunes sortant de l'école.
Reconversion / perfectionnement	Le but des mesures de reconversion et de perfectionnement (cours) est d'améliorer rapidement et sensiblement l'aptitude au placement de l'assuré sur le marché du travail. La mesure peut également prendre la forme de stage de formation dans une entreprise ou dans le cadre d'une entreprise d'entraînement. Conformément à l'art. 60, al. 4, de la loi sur l'assurance-chômage, les demandeurs d'emploi non-chômeurs en mesure de reconversion ou de perfectionnement ne sont pas apte au placement pendant la durée de ladite mesure. Ils sont recensés dans le tableau 2c de la statistique des chômeurs. En revanche, les demandeurs d'emploi chômeurs en mesure de reconversion ou de perfectionnement doivent immédiatement abandonner la mesure si un emploi leur est proposé. Le nombre de ces personnes figure au bas de la page 6.
Gain intermédiaire	Est réputé gain intermédiaire tout gain que le bénéficiaire de l'assurance-chômage retire d'une activité salariée ou indépendante exercée pendant une période de contrôle dans le but d'éviter ou de diminuer le chômage.
Autres demandeurs d'emploi non-chômeurs	Entrent dans cette catégorie les bénéficiaires d'allocations d'initiation au travail, de la contribution aux frais de déplacement quotidien et aux frais de déplacement et de séjour hebdomadaires, des prestations au titre de l'encouragement d'une activité indépendante, les demandeurs d'emploi qui ne sont pas disponibles immédiatement pour placement pour cause de maladie, de service militaire ou d'autres motifs, les personnes licenciées qui restent encore parties à un rapport de travail jusqu'à l'expiration du délai de congé.
Aptitude au placement	Le chômeur est apte au placement lorsqu'il est prêt, en mesure et en droit d'accepter un travail convenable.
Effectifs	Nombre durant le jour de référence. Le dernier jour du mois sert de jour de référence.
Entrées / Sorties	Les entrées donnent la somme des nouvelles inscriptions au chômage avec le statut de 'chômeur' plus les passages du statut de 'non-chômeur' à celui de 'chômeurs'. Inversement, les sorties se composent des désinscriptions de chômeurs et des passages du statut de 'chômeur' à celui de 'non-chômeur'. En outre, au niveau national, d'autres flux sont également mesurables et démontrables (entrées et sorties des agrégats demandeurs d'emploi, non-chômeurs, sous-agrégats non-chômeurs, emplois vacants).
Désaisonnalisation	Méthode permettant d'éliminer la composante saisonnière d'une série chronologique. Le procédé X-12 utilisé ici recalcule toute la série pour chaque nouvelle donnée, d'où les fluctuations possibles des valeurs corrigées d'un mois à l'autre.
Age	Différence entre le jour de référence (dernier jour du mois) et la date de naissance (année et mois) de la personne concernée. La formation des classes se fait par étapes tous les cinq ans.
Chômage des jeunes	Chômeurs de 15 à 24 ans.
Durée écoulée	Différence entre la date de référence et la date d'inscription, déduction faite des périodes non considérées comme du chômage (programme d'occupation, gain intermédiaire, etc.).

Situation	<p>Auparavant actif: fin de l'activité professionnelle non antérieure de plus de 6 mois à l'inscription à l'office régional de placement.</p> <p>Premier emploi: vient de terminer sa formation (les apprentis sont considérés comme auparavant actifs).</p> <p>Reprise d'emploi: après interruption d'activité de 6 mois au moins.</p> <p>Recyclage, perfectionnement: chômeurs aptes au placement en cours de reconversion ou de perfectionnement.</p>
Taux de chômage	<p>Nombre de chômeurs inscrits le jour de référence (dernier jour du mois) divisé par le nombre de personnes actives (depuis le 1^{er} janvier 2017: 4'636'100 personnes) selon le cumul des échantillons (pooling) sur la période de 2015 à 2017 des données du relevé structurel qui concernent la vie active de la population, multiplié par 100.</p>
Personnes actives	<p>Personnes actives occupées (au moins une heure par semaine) ou sans emploi.</p> <p>Le taux de chômage est calculé en prenant comme dénominateur le nombre de personnes actives. Ventilé par régions, cantons, nationalités, classes d'âge et selon le sexe, le nombre de personnes actives influence divers tableaux de la statistique du marché du travail du SECO. Exception: pour les branches économiques et les professions, le taux de chômage n'est pas calculé sur la base du nombre de personnes actives, mais du nombre de personnes actives occupées.</p> <p>Depuis 2010, l'Office fédéral de la statistique (OFS) recense chaque année le nombre de personnes actives au moyen d'un échantillonnage dans le cadre du relevé structurel sur la vie active de la population. La réalisation d'un relevé structurel annuel permet de cumuler les résultats sur une période de plusieurs années (pooling). L'intérêt de cette façon de procéder est de disposer de données plus larges dans le domaine des personnes actives. Le SECO procède au calcul du taux de chômage à partir du 1^{er} janvier 2017 sur la base du nombre de personnes actives déterminé dans le cadre d'un 'pooling' sur la période de 2015 à 2017 à partir de données du relevé structurel.</p> <p>Se fonder sur la méthode d'échantillonnage permet une adaptation plus régulière du dénominateur du taux de chômage que la méthode utilisée auparavant et reposant sur le recensement de la population (enquête exhaustive effectuée tous les dix ans). Le nombre de personnes actives sur lequel se base le SECO englobe également les diplomates et les fonctionnaires internationaux résidant en Suisse</p> <p>(Avant le 31 décembre 1999, le taux de chômage était calculé sur la base du nombre de personnes exerçant une activité lucrative de six heures hebdomadaires au moins. Cette base de calcul n'est plus disponible).</p>
Coefficients de variation des personnes actives	<p>Le coefficient de variation (CV) est une mesure de la dispersion relative, utilisée pour décrire la précision d'une valeur estimative. Il se calcule comme le rapport entre l'écart-type d'une distribution d'échantillonnage et la moyenne de cette distribution, multiplié par 100. (Le coefficient de variation décrit donc l'écart-type relatif d'une distribution d'échantillonnage, permettant ainsi de comparer la dispersion des valeurs mesurées lors de distributions avec des moyennes différentes).</p> <p>S'agissant du taux de chômage, le coefficient de variation permet au SECO de recourir à des lettres pour caractériser l'exactitude du nombre de personnes actives (du dénominateur relatif au taux de chômage): la lettre «A» indique que la valeur publiée peut diverger de la valeur réelle de 0,0 à 1,0 %, «B» de 1,1 à 2,0 %, «C» de 2,1 à 5,0 %, «D» de 5,1 à 10,0 %. Les taux de chômage dont le coefficient de variation des personnes actives présente un écart de plus de 10 % ne sont pas publiés..</p>
Branches économiques	<p>Systématique selon NOGA-2008 (Nomenclature Générale des Activités économiques).</p>
Groupes de professions	<p>Classement selon la nomenclature suisse 2000 des emplois. Attribution à la dernière activité exercée.</p>
Fonctions exercées	<p>Indépendant: propriétaire d'entreprise ou membre d'une société collective ou en commandite.</p> <p>Cadre: exerce des tâches de direction, coordination ou contrôle.</p> <p>Spécialiste: exécute des tâches complexes et sous sa responsabilité.</p> <p>Auxiliaire: exécute des tâches simples et ne nécessitant pas de formation élémentaire.</p> <p>Apprenti: fin ou rupture d'un apprentissage ou d'une formation élémentaire.</p> <p>Stagiaire: Personne au terme de la scolarité obligatoire ou d'une formation en Haute école disposant d'une brève expérience pratique dans un métier (en général 3 à 6 mois).</p> <p>Ecolier, étudiant: fin ou rupture d'une formation dans un établissement d'enseignement.</p> <p>Travailleur à domicile: effectue des travaux à la maison pour le compte d'une entreprise.</p>
Chômeurs de longue durée	<p>Personnes au chômage depuis plus d'une année.</p>
Places vacantes annoncées	<p>Les places vacantes sont annoncées volontairement aux offices régionaux de placement qui gèrent les registres correspondants. Depuis le mois de juin 2009, une place vacante annoncée n'est plus automati-</p>

quement retirée une fois sa date de validité passée: désormais, le conseiller ORP dispose d'un mois supplémentaire, une fois la date de validité atteinte, pour décider si la place vacante est définitivement retirée ou si la date de validité est prolongée. Dans ce dernier cas de figure, la place vacante reste dans l'effectif.

Temps de travail

Plein temps: 90% ou plus du temps de travail habituel.

Temps partiel: moins de 90% de ce temps.

Missing Values

Dans certains tableaux des valeurs manquent ce qui fait que le total indiqué ne correspond pas à la somme des valeurs.

...

Donnée non connue, sans objet ou non mentionnée pour des raisons statistiques.

-

Valeur nulle.

Définition de la notion de fin de droits

Un chômeur en fin de droits est un chômeur qui a épuisé son droit maximum aux indemnités journalières ou dont le droit aux indemnités journalières s'est éteint à l'expiration du délai-cadre de deux ans sans qu'il n'ait pu ouvrir un nouveau délai-cadre d'indemnisation. Le chômeur arrive en fin de droits dans le mois au cours duquel il a touché sa dernière indemnité journalière.

Le nombre maximum d'indemnités journalières dépend de la durée de cotisation et de l'âge.

La réglementation est la suivante depuis le 1er avril 2011:

- Ont droit à 260 indemnités journalières au maximum, les personnes dont la période de cotisation à l'assurance-chômage est de douze mois au moins tout en étant inférieure à 18 mois au cours des deux années précédant le chômage.
- Les personnes dont la durée de cotisation est supérieure à 18 mois ont droit à 400 indemnités journalières.
- Ont droit à 520 indemnités journalières, les personnes qui ont cotisé au moins 22 mois et ont plus de 55 ans ou bénéficient d'une rente-invalidité correspondant à un taux d'invalidité d'au moins 40 %.
- Les personnes jusqu'à 25 ans qui n'ont pas de charge d'entretien envers des tiers et dont la durée de cotisation est d'au moins douze mois ont droit au maximum à 200 indemnités journalières.
- Les personnes qui sont libérées des conditions relatives à la période de cotisation peuvent toucher au maximum 90 indemnités journalières.
- Les personnes qui ont ouvert un délai-cadre dans les quatre ans qui précèdent l'âge de la retraite AVS peuvent toucher 120 indemnités journalières supplémentaires.

Les conditions relatives au nombre maximum d'indemnités journalières étaient les suivantes entre le 1^{er} juillet 2003 et le 31 mars 2011:

- Avait droit à 400 indemnités journalières l'assuré qui avait payé des cotisations à l'assurance-chômage pendant douze mois au moins
- Celui qui justifiait d'une période de cotisation de 18 mois et qui était âgé de plus de 55 ans ou touchait une rente de l'assurance-invalidité ou de l'assurance-accidents avait droit à 520 indemnités journalières.
- Les personnes qui avaient ouvert un délai-cadre dans les quatre ans qui précèdent l'âge de la retraite AVS pouvaient toucher 120 indemnités journalières supplémentaires.
- Celui qui était libéré des conditions relatives à la période de cotisation avait droit à 260 indemnités journalières au plus.
- Les personnes qui avaient droit à 400 indemnités journalières pouvaient toucher 120 indemnités journalières supplémentaires lorsque le taux de chômage des six derniers mois était supérieur à 5 % dans leur canton ou leur région de domicile. Le canton devait alors prendre en charge 20 % des coûts de ces indemnités supplémentaires.

Entre janvier 1997 et juin 2003, il suffisait d'avoir cotisé pendant six mois durant les deux ans qui précédaient le chômage pour ouvrir un délai-cadre d'indemnisation de deux ans. La plupart des assurés avaient droit à 520 indemnités journalières.

Avant 1997, le nombre d'indemnités journalières versées par l'assurance-chômage dépendait de la période de cotisation: six mois de cotisation donnaient droit à 170 indemnités journalières, douze mois à 250 et 18 mois à 400.

Pour des raisons pratiques liées aux versements, les données des caisses de chômage sur le nombre de chômeurs arrivés en fin de droits dans un mois donné ne sont disponibles qu'avec un décalage de deux mois.

Réductions de l'horaire de travail décomptées

On entend par là la réduction temporaire de l'horaire de travail ou la mise en disponibilité totale temporaire de travailleurs assortie normalement d'une réduction de salaire correspondante sous maintien du contrat de travail. Sont également considérés comme réductions de l'horaire de travail les arrêts de travail dus à des mesures prises par l'autorité ou d'autres circonstances indépendantes de la volonté de l'employeur. Un secteur d'exploitation peut, dans des cas particuliers, être assimilé à une entreprise. L'introduction de réductions de l'horaire de travail dans l'entreprise doit viser à pallier un recul temporaire des activités et à préserver des emplois. L'indemnité en cas de réduction de l'horaire de travail offre ainsi aux employeurs une alternative aux licenciements.

La statistique recense les réductions de l'horaire de travail décomptées et indemnisées par les caisses. Pour des raisons d'ordre pratique liées au versement des indemnités, les données des caisses de chômage sur les réductions de l'horaire de travail décomptées ne sont disponibles qu'après un délai de deux mois.