



Schweizerische Eidgenossenschaft
Confédération suisse
Confederazione Svizzera
Confederaziun svizra

Département fédéral de l'économie,
de la formation et de la recherche DEFR
Secrétariat d'Etat à l'économie SECO

en septembre 2019

La situation sur le marché du travail

8 octobre 2019

Publication:

Schweizerische Eidgenossenschaft
Confédération suisse
Confederazione Svizzera
Confederaziun svizra

Secrétariat d'Etat à l'économie SECO
Direction du travail
Holzikofenweg 36
CH-3003 Berne
Tél. ++41 58 462 56 56
Fax ++41 58 462 56 00
www.seco.admin.ch
Courriel: info@seco.admin.ch

Périodicité:

„La situation sur le marché du travail“
paraît chaque mois en français, en allemand et en italien

ABONNEMENTS:

Secrétariat d'Etat à l'économie SECO
Direction du travail
Statistiques et analyses du marché du travail
Holzikofenweg 36
CH-3003 Berne

Tél. ++41 58 480 62 73 / ++41 58 480 62 70

PRIX DE L'ABONNEMENT:

Suisse: Fr. 60.-- par an
étranger: Fr. 84.-- par an

Internet:

www.seco.admin.ch
www.travail.swiss
www.amstat.ch (Statistiques et analyses du marché du travail)



TABLE DES MATIERES

BREF APERCU

Aperçu des chiffres	5
---------------------	---

TABLEAUX ET GRAPHIQUES

T1a: Chômeurs inscrits	6
T1b: Taux de chômage	7
G1: Chômeurs inscrits, selon le sexe, la nationalité et la durée	7
T2a: Chômeurs inscrits selon les cantons	8
T2b: Taux de chômage selon les cantons	9
T2c: Demandeurs d'emploi inscrits selon les cantons	10
G2: Part des demandeurs d'emploi inscrits non-chômeurs	12
G3: Demandeurs d'emploi et chômeurs inscrits	13
G4: Part des chômeurs de longue durée au total des chômeurs	13
G5: Taux de chômage par canton	14
G6: Taux de chômage par canton	14
T3: Chômeurs inscrits selon les branches économiques	15
T4: Chômeurs inscrits selon les groupes de professions	16
T5: Chômeurs inscrits selon les classes d'âge	17
T6: Chômeurs inscrits selon la dernière fonction exercée	18
G7: Chômeurs inscrits selon la dernière fonction exercée	18
T7: Chômeurs de longue durée	19
T8: Chômage des jeunes (15-24 ans)	20
T9: Places vacantes annoncées	21
T10: Série chronologique chômeurs inscrits	22
T11: Série chronologique taux de chômage	22
T12: Série chronologique demandeurs d'emploi inscrits	23
T13: Réductions de l'horaire de travail décomptées	24
G8: Réduction de l'horaire de travail, heures de travail perdues décomptées	24
T14: Arrivées en fin de droits	25
G9: Arrivées en fin de droits	25

EXPLICATIONS	26
--------------	----

Les chômeurs inscrits en septembre 2019

Selon les relevés du Secrétariat d'Etat à l'économie (SECO), à fin septembre 2019, 99'098 personnes étaient inscrites au chômage auprès des offices régionaux de placement (ORP), soit 454 de moins que le mois précédent. Le taux de chômage est resté inchangé à 2,1% pendant le mois sous revue. Le chômage a diminué de 7'488 personnes (-7,0%) par rapport au mois correspondant de l'année précédente.

Le chômage des jeunes en septembre 2019

Le chômage des jeunes (de 15 à 24 ans) a diminué de 490 personnes (-3,7%), passant à 12'652. Par rapport au même mois de l'année précédente, il a diminué de 1'072 personnes (-7,8%).

Chômeurs de 50-64 ans en septembre 2019

Le nombre des chômeurs de 50-64 ans a diminué de 7 personnes (-0,0%) pour s'établir à 27'421 personnes. Par rapport au même mois de l'année précédente, cela correspond à une diminution de 2'036 personnes (-6,9%).

Demandeurs d'emploi en septembre 2019

L'ensemble des demandeurs d'emploi inscrits se chiffre à 171'423 personnes, soit 1'574 de plus que le mois précédent et 7'076 (-4,0%) de moins qu'au même mois de l'année précédente.

Places vacantes annoncées en septembre 2019

Le 1^{er} juillet 2018, l'obligation d'annoncer les postes vacants pour les genres de professions dont le taux de chômage national atteint au moins 8% a été introduite dans toute la Suisse. Il a diminué de 353 en septembre, passant à 38'125. Parmi ces 38'125 places, 24'884 étaient soumises à l'obligation d'annonce.

Réductions de l'horaire de travail décomptées en juillet 2019

En juillet 2019, les réductions de l'horaire de travail (chômage partiel) ont touché 744 personnes, soit 763 de moins (-50,6%) que le mois précédent. Le nombre d'entreprises ayant eu recours à de telles mesures a diminué de 26 (-31,0%) unités, passant à 58, celui des heures de travail perdues de 14'885 unités (-25,0%), pour s'établir à 44'665 heures. L'année précédente à la même époque (juillet 2018), le chômage partiel avait sévi dans 59 entreprises, touchant 416 personnes et entraînant la perte de 21'451 heures de travail.

Personnes arrivées en fin de droits en juillet 2019

Selon les données provisoires fournies par les caisses de chômage, 3'028 personnes ont épuisé leurs droits aux prestations de l'assurance-chômage dans le courant du mois de juillet 2019.

Aperçu des chiffres

CHÔMAGE	Septembre 2019	Août 2019	Septembre 2018	Variation par rapport			
				au mois préc.		à l'année préc.	
				absolue	en %	absolue	en %
- Chômeurs inscrits	99'098	99'552	106'586	-454	-0.5	-7'488	-7.0
- Taux de chômage	2.1%	2.1%	2.3%	...	- *)	...	-0.2 *)
- Jeunes chômeurs **)	12'652	13'142	13'724	-490	-3.7	-1'072	-7.8
- Taux de chômage des jeunes	2.4%	2.5%	2.6%	...	-0.1 *)	...	-0.2 *)
- Chômeurs 50-64 ans	27'421	27'428	29'457	-7	-0.0	-2'036	-6.9
- Taux de chômage des 50-64 ans	2.0%	2.0%	2.2%	...	- *)	...	-0.2 *)
- Chômeurs de longue durée	13'286	13'614	16'317	-328	-2.4	-3'031	-18.6
- Demandeurs d'emploi	171'423	169'849	178'499	1'574	0.9	-7'076	-4.0
PLACES VACANTES ANNONCÉES	38'125	38'478	36'288	-353	-0.9	1'837	5.1

*) en points de pourcentage

**) 15 à 24 ans

Depuis 1991, la Suisse possède parallèlement aux statistiques du SECO sur le chômage, d'autres statistiques portant sur la population sans activité lucrative: l'Enquête suisse sur la population active (ESPA) de l'Office fédéral de la statistique (OFS). Basées sur les directives du Bureau international du travail (BIT/ILO/IAA) et d'EUROSTAT, ces dernières sont utilisées pour les comparaisons internationales. Les méthodes de récolte des données des deux statistiques sont différentes. Contrairement au SECO (recensement mensuel exhaustif des chômeurs inscrits auprès des ORP), l'OFS s'appuie sur des récoltes d'échantillons effectuées chaque trimestre via des interviews par téléphone et des extrapolations. Si chacune de ces deux méthodes de récolte mène à des résultats différents, les conclusions issues des deux statistiques se complètent.

T1a: Chômeurs inscrits

Moyenne annuelle		Août 2019		Septembre 2019							
2017	2018			Effectifs	Variation par rapport				Flux		
		au mois précédent			au mois de l'année précédente		Entrées	Sorties			
		Nombre		Part (en %)	absolue	relative (en %)			absolue	relative (en %)	
143142	118103	99552	Total	99098	100.0	-454	-0.5	-7488	-7.0	29475	29929
...	...	<i>106165</i>	Désaisonnalisé ¹⁾	105337	...	-828	-0.8
			Selon la région:								
89505	71993	60225	Suisse alémanique	59641	60.2	-584	-1.0	-4787	-7.4	17710	18293
53637	46110	39327	Suisse romande et Tessin	39457	39.8	130	0.3	-2701	-6.4	11765	11636
			Selon le sexe:								
63077	52714	45762	Femmes	45765	46.2	3	0.0	-4151	-8.3	13514	13512
80065	65389	53790	Hommes	53333	53.8	-457	-0.8	-3337	-5.9	15961	16417
			Selon la nationalité:								
76734	63339	54933	Suisses	54233	54.7	-700	-1.3	-4995	-8.4	15225	15947
66409	54764	44619	Etrangers	44865	45.3	246	0.6	-2493	-5.3	14250	13982
			Selon l'âge: ²⁾								
17001	13227	13142	15-24 ans	12652	12.8	-490	-3.7	-1072	-7.8	5344	5658
88318	71825	58904	25-49 ans	58954	59.5	50	0.1	-4354	-6.9	17901	17855
37721	32957	27428	50-64 ans	27421	27.7	-7	-0.0	-2036	-6.9	6222	6330
			Selon le temps de travail:								
123840	97909	81755	Plein temps	81245	82.0	-510	-0.6	-5590	-6.4	24750	25086
19302	20194	17797	Temps partiel	17853	18.0	56	0.3	-1898	-9.6	4725	4843
			Selon la durée écoulée:								
85826	72872	62154	1-6 mois	62830	63.4	676	1.1	-2428	-3.7
33978	27288	23784	7-12 mois	22982	23.2	-802	-3.4	-2029	-8.1
23339	17943	13614	> 1 année	13286	13.4	-328	-2.4	-3031	-18.6
			Selon la situation:								
138840	112650	92541	Auparavant actif	92498	93.3	-43	-0.0	-7461	-7.5
2675	2954	3802	Premier emploi	3332	3.4	-470	-12.4	-356	-9.7
1628	2499	3209	Reprise d'emploi	3268	3.3	59	1.8	329	11.2

L'explication des termes se trouve en pages 26 à 28.

1) Méthode permettant d'éliminer la composante saisonnière d'une série chronologique. Le procédé X-12 utilisé ici recalcule toute la série pour chaque nouvelle donnée, d'où les fluctuations possibles des valeurs corrigées d'un mois à l'autre. Ces valeurs apparaissent en italique.

2) 65 ans et plus: 71 chômeurs en septembre 2019.

7648 des 99098 personnes au chômage ont participé à une mesure de reconversion ou de perfectionnement.

T1b: Taux de chômage

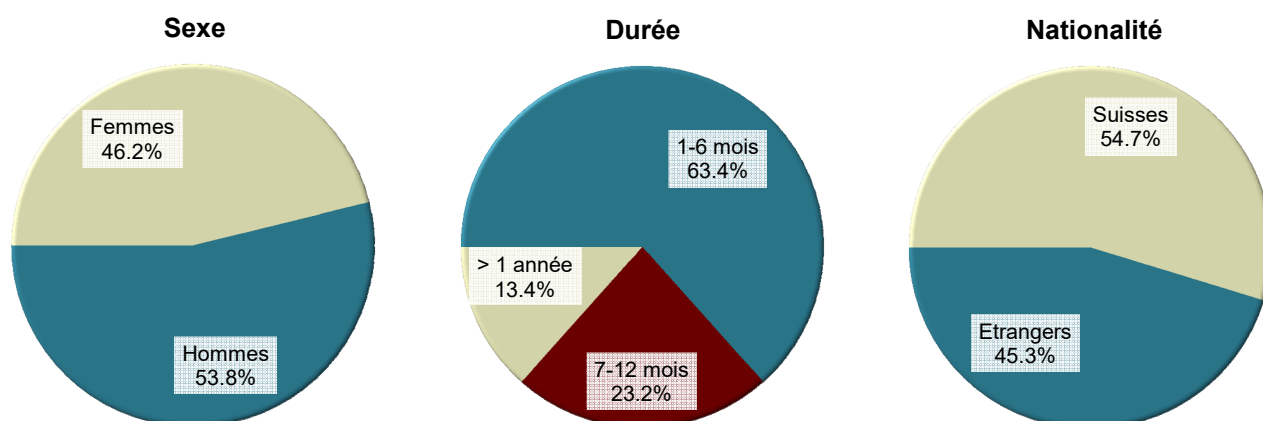
Moyenne annuelle		Août 2019		Septembre 2019		
2017	2018			Taux	CV ¹⁾	Variation en points de % par rapport
		au mois précédent				
Taux						
3.1	2.5	2.1	Total	2.1 A	-	-0.2
...	...	2.3	Désaisonnalisé²⁾	2.3 A	-	...
			Selon la région:			
2.7	2.2	1.8	Suisse alémanique	1.8 A	-	-0.1
4.1	3.5	3.0	Suisse romande et Tessin	3.0 A	-	-0.2
			Selon le sexe:			
2.9	2.5	2.1	Femmes	2.1 A	-	-0.2
3.2	2.6	2.2	Hommes	2.1 A	-0.1	-0.2
			Selon la nationalité:			
2.3	1.9	1.6	Suisses	1.6 A	-	-0.2
5.3	4.4	3.6	Etrangers	3.6 A	-	-0.2
			Selon l'âge:			
3.2	2.5	2.5	15-24 ans	2.4 A	-0.1	-0.2
3.3	2.7	2.2	25-49 ans	2.2 A	-	-0.2
2.8	2.4	2.0	50-64 ans	2.0 A	-	-0.2

L'explication des termes se trouve en pages 26 à 28.

¹⁾ Coefficient de variation (CV): A=0.0-1.0%, B=1.1-2.0%, C=2.1-5.0%, D=5.1-10.0%, E=10.1-16.5%, F=16.6-25.0%, G>25%.

²⁾ Méthode permettant d'éliminer la composante saisonnière d'une série chronologique. Le procédé X-12 utilisé ici recalcule toute la série pour chaque nouvelle donnée, d'où les fluctuations possibles des valeurs corrigées d'un mois à l'autre. Ces valeurs apparaissent en italique.

G1: Chômeurs inscrits, selon le sexe, la nationalité et la durée septembre 2019



T2a: Chômeurs inscrits selon les cantons

Moyenne annuelle		Août 2019		Septembre 2019							
2017	2018			Effectifs		Variation par rapport				Flux	
Effectifs				Nombre	Part (en %)	au mois précédent		au mois de l'année précédente		Entrées	Sorties
						absolue	relative (en %)	absolue	relative (en %)		
143142	118103	99552	Total	99098	100.0	-454	-0.5	-7488	-7.0	29475	29929
29111	21793	17209	Zurich	16944	17.1	-265	-1.5	-1901	-10.1	4654	4913
14566	10764	9443	Berne	9395	9.5	-48	-0.5	-208	-2.2	2659	2702
4229	3983	3484	Lucerne	3438	3.5	-46	-1.3	-179	-4.9	1060	1106
195	152	178	Uri	181	0.2	3	1.7	65	56.0	58	55
1566	1215	914	Schwytz	860	0.9	-54	-5.9	-234	-21.4	294	345
188	150	138	Obwald	132	0.1	-6	-4.3	7	5.6	59	66
271	242	176	Nidwald	186	0.2	10	5.7	-61	-24.7	87	77
477	379	285	Glaris	291	0.3	6	2.1	-79	-21.4	100	95
1644	1486	1334	Zoug	1302	1.3	-32	-2.4	-158	-10.8	408	439
4549	4455	4023	Fribourg	3914	3.9	-109	-2.7	-297	-7.1	1396	1500
4123	3349	2629	Soleure	2683	2.7	54	2.1	-313	-10.4	970	919
3726	3362	2868	Bâle-Ville	2770	2.8	-98	-3.4	-358	-11.4	741	842
4305	3362	2637	Bâle-Campagne	2510	2.5	-127	-4.8	-447	-15.1	679	804
1402	1367	1150	Schaffhouse	1121	1.1	-29	-2.5	-233	-17.2	263	297
542	461	476	Appenzell Rh.-Ext.	478	0.5	2	0.4	17	3.7	141	139
85	88	95	Appenzell Rh.-Int.	92	0.1	-3	-3.2	27	41.5	17	19
6554	5532	4805	Saint-Gall	4725	4.8	-80	-1.7	-513	-9.8	1514	1593
1675	1476	772	Grisons	852	0.9	80	10.4	-105	-11.0	442	362
11462	9735	8851	Argovie	8898	9.0	47	0.5	-59	-0.7	2716	2674
3385	3097	2781	Thurgovie	2783	2.8	2	0.1	-55	-1.9	848	846
5667	4953	4212	Tessin	4273	4.3	61	1.4	-254	-5.6	1389	1329
17942	15081	13776	Vaud	13858	14.0	82	0.6	-185	-1.3	4235	4151
6230	5388	3844	Valais	3694	3.7	-150	-3.9	-466	-11.2	1407	1554
5173	4233	2947	Neuchâtel	3041	3.1	94	3.2	-811	-21.1	777	686
12383	10633	9302	Genève	9486	9.6	184	2.0	-649	-6.4	2272	2099
1693	1366	1223	Jura	1191	1.2	-32	-2.6	-39	-3.2	289	317

L'explication des termes se trouve en pages 26 à 28.

T2b: Taux de chômage selon les cantons

Media annua		Agosto 2019		Settembre 2019			
2017	2018			Tasso CV ¹⁾		Variazioni in punti percentuali	
Tasso				rispetto al mese precedente	allo stesso mese dell'anno precedente		
3.1	2.5	2.1	Totale	2.1 A	-	-0.2	
3.4	2.5	2.0	Zurigo	2.0 A	-	-0.2	
2.5	1.9	1.7	Berna	1.6 A	-0.1	-0.1	
1.8	1.7	1.5	Lucerna	1.5 A	-	-0.1	
1.0	0.8	0.9	Uri	0.9 C	-	0.3	
1.7	1.3	1.0	Svitto	1.0 A	-	-0.2	
0.9	0.7	0.6	Obvaldo	0.6 B	-	-	
1.1	1.0	0.7	Nidvaldo	0.7 B	-	-0.3	
2.1	1.7	1.2	Glarona	1.3 B	0.1	-0.3	
2.3	2.1	1.9	Zugo	1.8 B	-0.1	-0.3	
2.6	2.6	2.3	Friburgo	2.3 A	-	-0.1	
2.7	2.2	1.7	Soletta	1.8 A	0.1	-0.2	
3.6	3.3	2.8	Basilea-Città	2.7 A	-0.1	-0.3	
2.9	2.2	1.8	Basilea-Campagna	1.7 A	-0.1	-0.3	
3.2	3.2	2.6	Sciaffusa	2.6 B	-	-0.5	
1.8	1.5	1.5	Appenzello esterno	1.5 B	-	-	
1.0	1.0	1.1	Appenzello interno	1.0 C	-0.1	0.3	
2.3	2.0	1.7	San Gallo	1.7 A	-	-0.2	
1.5	1.3	0.7	Grigioni	0.8 A	0.1	-0.1	
3.0	2.6	2.3	Argovia	2.4 A	0.1	-	
2.2	2.0	1.8	Turgovia	1.8 A	-	-	
3.3	2.9	2.5	Ticino	2.5 A	-	-0.1	
4.3	3.6	3.3	Vaud	3.3 A	-	-0.1	
3.5	3.0	2.2	Vallese	2.1 A	-0.1	-0.2	
5.6	4.5	3.2	Neuchâtel	3.3 A	0.1	-0.8	
5.0	4.3	3.8	Ginevra	3.8 A	-	-0.3	
4.7	3.8	3.4	Giura	3.3 B	-0.1	-0.1	

Spiegazioni: cfr. pagg. 26-28.

¹⁾ Coefficiente di variazione: A=0.0-1.0%, B=1.1-2.0%, C=2.1-5.0%, D=5.1-10.0%, E=10.1-16.5%, F=16.6-25.0%, G>25%.

Se non si tiene conto del peso dell'aiuto cantonale ai disoccupati e dell'assistenza sociale, il tasso di disoccupazione nei seguenti Cantoni sarebbe più basso (pp = punti percentuali):

VD (-0.4 pp), GE (-0.2 pp), FR (-0.1 pp), SH (-0.1 pp), NE (-0.1 pp).

T2c: Demandeurs d'emploi inscrits selon les cantons

Moyenne annuelle		Août 2019		Septembre 2019					
2017	2018			Effectifs		Variation par rapport			
Effectifs				Nombre	Part (en %)	au mois précédent		au mois de l'année précédente	
						absolue	relative (en %)	absolue	relative (en %)
206148	191009	169849	Total	171423	100.0	1574	0.9	-7076	-4.0
36226	33044	29196	Zurich	29202	17.0	6	0.0	-1694	-5.5
19537	17498	15387	Berne	15549	9.1	162	1.1	-761	-4.7
7208	6880	6197	Lucerne	6244	3.6	47	0.8	-200	-3.1
350	302	346	Uri	343	0.2	-3	-0.9	82	31.4
2362	2192	1855	Schwytz	1839	1.1	-16	-0.9	-199	-9.8
344	290	272	Obwald	271	0.2	-1	-0.4	8	3.0
480	451	374	Nidwald	378	0.2	4	1.1	-79	-17.3
775	676	547	Glaris	553	0.3	6	1.1	-94	-14.5
2739	2499	2194	Zoug	2215	1.3	21	1.0	-182	-7.6
8319	7787	6922	Fribourg	6956	4.1	34	0.5	-325	-4.5
6860	6180	5390	Soleure	5461	3.2	71	1.3	-317	-5.5
5519	5186	4514	Bâle-Ville	4466	2.6	-48	-1.1	-396	-8.1
5785	5596	5004	Bâle-Campagne	4863	2.8	-141	-2.8	-445	-8.4
2509	2458	2398	Schaffhouse	2415	1.4	17	0.7	28	1.2
917	804	817	Appenzell Rh.-Ext.	808	0.5	-9	-1.1	64	8.6
128	127	138	Appenzell Rh.-Int.	143	0.1	5	3.6	43	43.0
10939	9841	9256	Saint-Gall	9376	5.5	120	1.3	74	0.8
3192	2640	1573	Grisons	1713	1.0	140	8.9	-193	-10.1
15960	15310	14530	Argovie	14662	8.6	132	0.9	24	0.2
5997	5684	5213	Thurgovie	5338	3.1	125	2.4	94	1.8
9239	8901	8136	Tessin	8304	4.8	168	2.1	-80	-1.0
25706	24447	22546	Vaud	22990	13.4	444	2.0	-326	-1.4
9766	8957	6639	Valais	6690	3.9	51	0.8	-643	-8.8
6858	6048	4768	Neuchâtel	4789	2.8	21	0.4	-881	-15.5
15970	15150	13870	Genève	14101	8.2	231	1.7	-555	-3.8
2465	2062	1767	Jura	1754	1.0	-13	-0.7	-123	-6.6

L'explication des termes se trouve en pages 26 à 28.

Septembre 2019												
Situation des demandeurs d'emploi non-chômeurs 1)												
Cantons	Programmes d'emploi temporaire	Variation par rapport au mois précédent		Reconversion/perfectionnement 2)	Variation par rapport au mois précédent		Gain intermédiaire	Variation par rapport au mois précédent		Autres demandeurs d'emploi non-chômeurs	Variation par rapport au mois précédent	
		absolue	relative (en %)		absolue	relative (en %)		absolue	relative (en %)		absolue	relative (en %)
CH	8250	1426	20.9	1009	191	23.3	35684	-126	-0.4	27382	537	2.0
ZH	988	212	27.3	-	-	-	4941	-41	-0.8	6329	100	1.6
BE	548	75	15.9	1	-	-	2898	-39	-1.3	2707	174	6.9
LU	321	42	15.1	4	4	-	1302	40	3.2	1179	7	0.6
UR	37	2	5.7	-	-1	-100.0	74	1	1.4	51	-8	-13.6
SZ	158	23	17.0	-	-	-	332	8	2.5	489	7	1.5
OW	30	5	20.0	-	-	-	50	-2	-3.8	59	2	3.5
NW	46	-	-	-	-	-	61	7	13.0	85	-13	-13.3
GL	16	-5	-23.8	12	11	1100.0	128	-7	-5.2	106	1	1.0
ZG	142	41	40.6	-	-	-	344	-3	-0.9	427	15	3.6
FR	538	169	45.8	1	1	-	1677	-24	-1.4	826	-3	-0.4
SO	184	57	44.9	3	1	50.0	1413	-35	-2.4	1178	-6	-0.5
BS	201	57	39.6	-	-	-	925	4	0.4	570	-11	-1.9
BL	147	1	0.7	38	-17	-30.9	1160	27	2.4	1008	-25	-2.4
SH	126	13	11.5	13	6	85.7	573	4	0.7	582	23	4.1
AR	27	3	12.5	-	-	-	147	-1	-0.7	156	-13	-7.7
AI	1	1	-	-	-	-	29	5	20.8	21	2	10.5
SG	427	37	9.5	327	101	44.7	1870	-74	-3.8	2027	136	7.2
GR	174	1	0.6	-	-	-	428	3	0.7	259	56	27.6
AG	428	150	54.0	-	-	-	3298	-75	-2.2	2038	10	0.5
TG	294	37	14.4	-	-	-	1172	4	0.3	1089	82	8.1
TI	568	58	11.4	-	-	-	2276	23	1.0	1187	26	2.2
VD	1445	283	24.4	432	50	13.1	5067	69	1.4	2188	-40	-1.8
VS	571	95	20.0	121	33	37.5	1765	56	3.3	539	17	3.3
NE	194	-19	-8.9	-	-	-	900	-28	-3.0	654	-26	-3.8
GE	579	91	18.6	57	2	3.6	2525	-67	-2.6	1454	21	1.5
JU	60	-3	-4.8	-	-	-	329	19	6.1	174	3	1.8

L'explication des termes se trouve en pages 26 à 28.

1) Demandeurs d'emploi inscrits moins chômeurs inscrits = demandeurs d'emploi non-chômeurs.

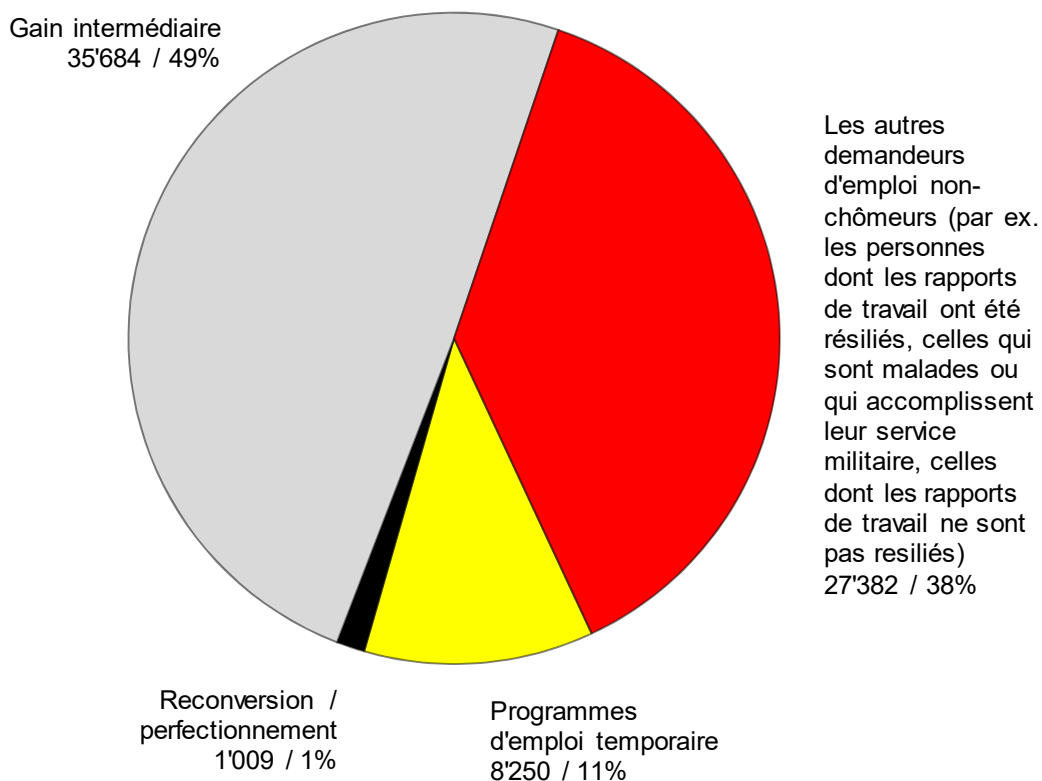
2) Sont recensées les personnes qui, conformément à l'art. 60, al. 4, de la loi sur l'assurance-chômage, ne sont pas aptes au placement pendant la durée de leur mesure de reconversion ou de perfectionnement.

Demandeurs d'emploi inscrits non-chômeurs

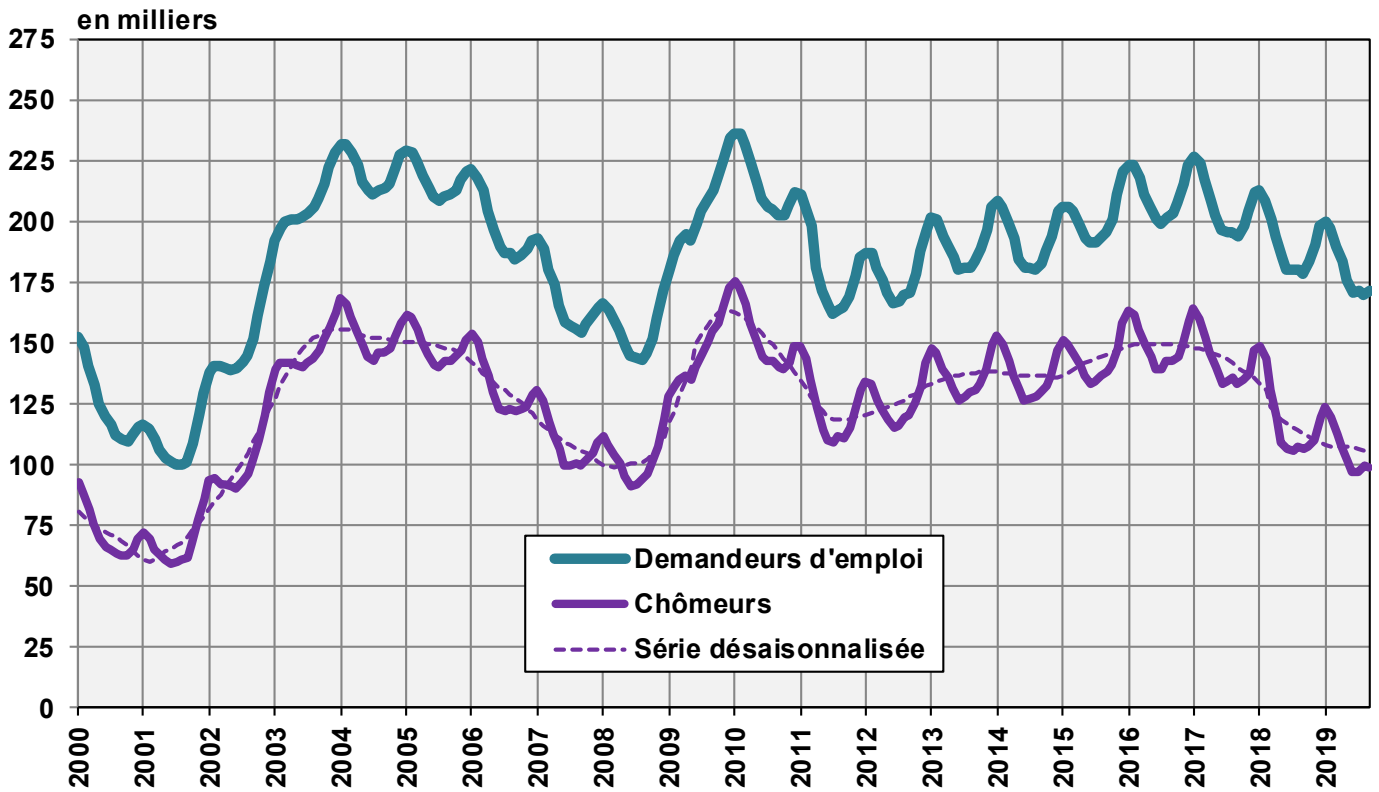
Les **demandeurs d'emploi non-chômeurs** sont les personnes qui sont inscrites aux offices régionaux de placement mais qui - à la différence des chômeurs - ne sont pas immédiatement disponibles pour placement ou ont un emploi.

- Les demandeurs d'emploi inscrits non-chômeurs correspondent à la différence entre le total des demandeurs d'emploi inscrits et les chômeurs.
- Les demandeurs d'emploi inscrits non-chômeurs se répartissent entre les catégories suivantes: demandeurs d'emploi en programme d'emploi temporaire, en reconversion ou en perfectionnement, en gain intermédiaire et autres demandeurs d'emploi.

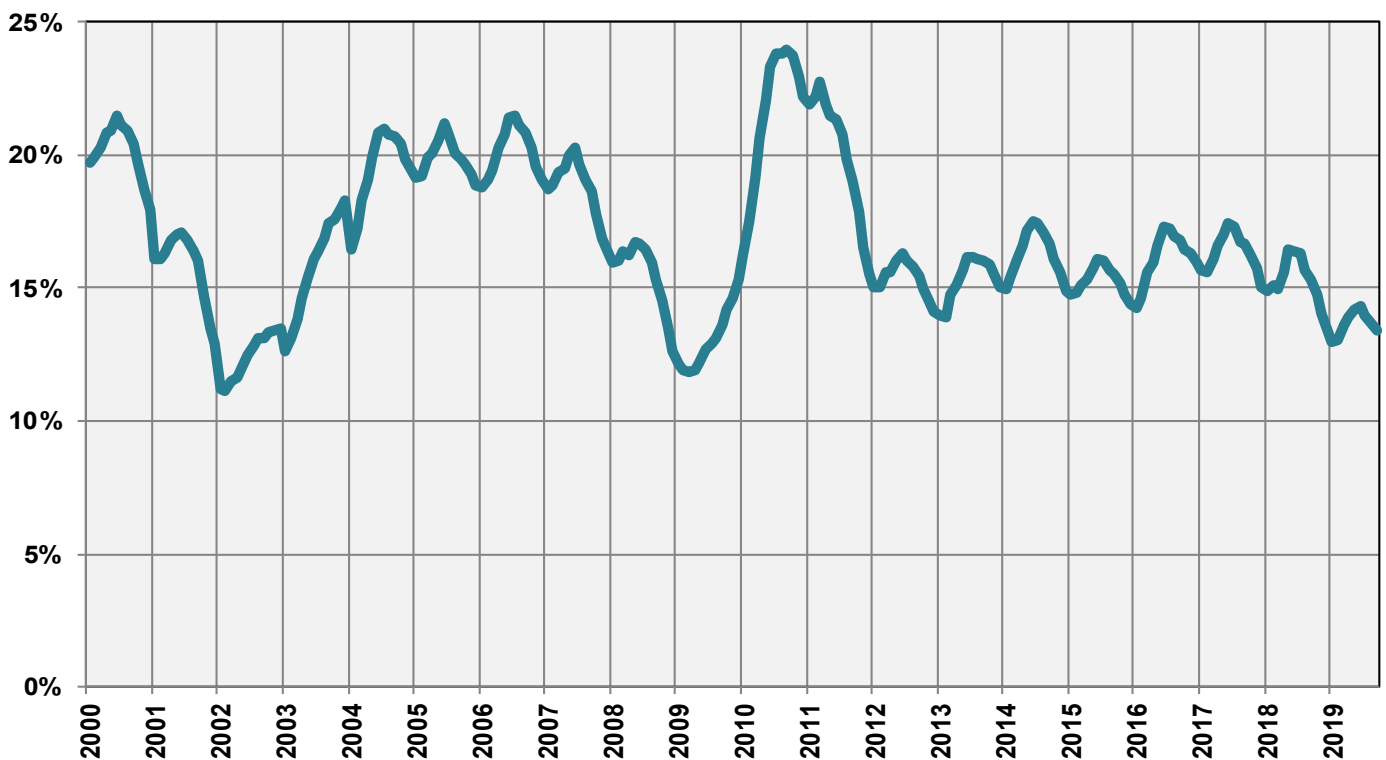
G2: Part des demandeurs d'emploi inscrits non-chômeurs (Total: 72'325) septembre 2019



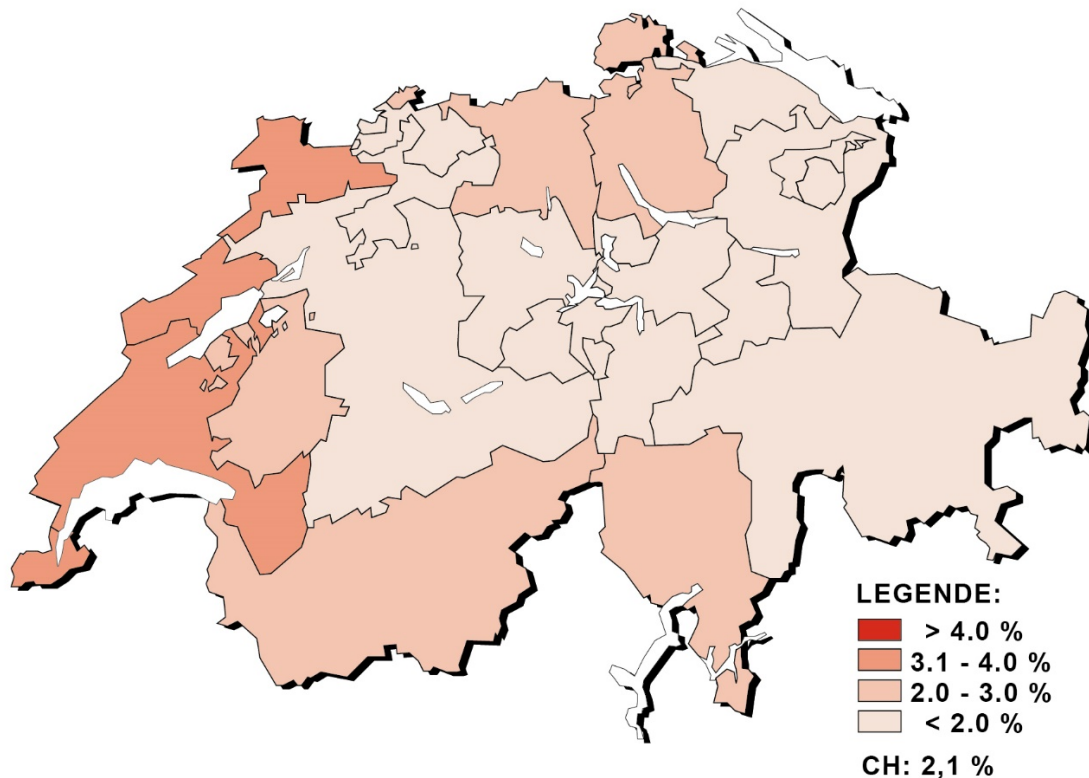
G3: Demandeurs d'emploi et chômeurs inscrits



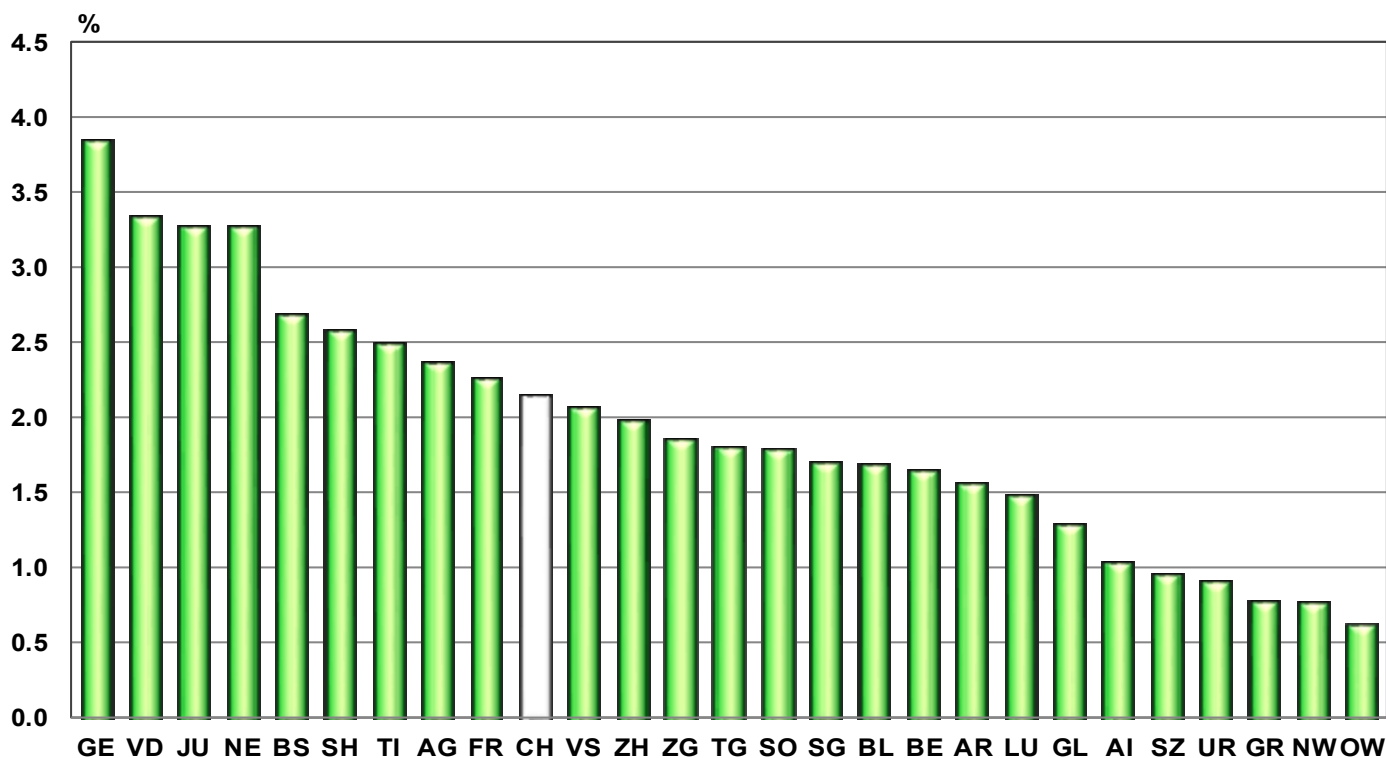
G4: Part des chômeurs de longue durée au total des chômeurs



G5: Taux de chômage par canton, septembre 2019



G6: Taux de chômage par canton, septembre 2019



T3: Chômeurs inscrits selon les branches économiques ¹⁾

Moyenne annuelle		Août			Septembre 2019					
2017	2018	2019			Effectifs	Variation par rapport	au mois précédent		au mois de l'année précédente	
							Nombre	Taux ²⁾ CV ³⁾	absolue	relative (en %)
143142	118103	99552	Total	99098		-454	-0.5	-7488	-7.0	
1240	1067	741	A Secteur 1 (Agriculture, sylviculture et pêche)	750	0.7 A	9	1.2	-99	-11.7	
35585	28130	21833	B-F Secteur 2 (Industrie)	21846	2.5 A	13	0.1	-232	-1.1	
99808	83780	72313	G-T Secteur 3 (Autres services)	72052	2.3 A	-261	-0.4	-6213	-7.9	
1240	1067	741	A 01-03 Agriculture, sylviculture et pêche	750	0.7 A	9	1.2	-99	-11.7	
99	71	56	B 05-09 Industries extractives	52	1.3 C	-4	-7.1	-2	-3.7	
3052	2572	2339	C 10-12 Aliments, boissons et tabac	2323	3.2 B	-16	-0.7	-	-	
413	304	320	C 13-14 Textiles et habillement	312	3.2 C	-8	-2.5	22	7.6	
74	55	41	C 15 Cuir, chaussures	41	2.9 D	-	-	-11	-21.2	
915	746	524	C 16 Articles en bois et en liège, vannerie et sparterie	512	1.4 B	-12	-2.3	-75	-12.8	
1122	861	719	C 17-18 Industrie du papier, imprimerie	705	2.8 B	-14	-1.9	-78	-10.0	
1476	1341	1321	C 19-21 Industrie chimique, raffinage de pétrole	1308	2.5 B	-13	-1.0	37	2.9	
1047	763	620	C 22 Matières plastiques, caoutchouc	646	3.5 C	26	4.2	-9	-1.4	
624	544	452	C 23 Verres, céramiques et produits en ciment	445	2.9 C	-7	-1.5	-21	-4.5	
3322	2413	2165	C 24-25 Métallurgie, produits métalliques	2309	2.9 A	144	6.7	122	5.6	
4090	3009	2894	C 26-27 Electrotechnique, électronique, montres, optique	2894	2.7 A	-	-	166	6.1	
1747	1120	1160	- C 2652 - Montres	1187	4.0 B	27	2.3	175	17.3	
1922	1341	1217	C 28 Fabrication de machines	1208	1.8 B	-9	-0.7	34	2.9	
418	359	298	C 29-30 Fabrication de véhicules	308	2.4 C	10	3.4	-45	-12.7	
1631	1229	1129	C 31-33 Meubles; Réparation de machines	1083	2.5 B	-46	-4.1	-22	-2.0	
378	303	242	D 35 Production et distribution d'énergie	235	0.9 B	-7	-2.9	-38	-13.9	
432	384	314	E 36-39 Reconversion; traitement et distribution d'eau	326	2.1 C	12	3.8	-34	-9.4	
14570	11835	7182	F 41-43 Bâtiment et génie civil 4)	7139	2.5 A	-43	-0.6	-278	-3.7	
21273	17576	15021	G 45-47 Commerce, entretien et réparation d'automobiles	14987	2.8 A	-34	-0.2	-1599	-9.6	
2444	2019	1797	G 45 Commerce, réparation d'auto	1797	2.3 A	-	-	-194	-9.7	
8242	6756	5727	G 46 Commerce de gros	5664	2.8 A	-63	-1.1	-487	-7.9	
10587	8801	7497	G 47 Commerce de détail	7526	2.9 A	29	0.4	-918	-10.9	
5742	4942	4231	H 49-53 Trafic et transports	4201	2.3 A	-30	-0.7	-199	-4.5	
12910	10331	7254	I 55-56 Hôtellerie et restauration	7562	4.1 A	308	4.2	-1073	-12.4	
4743	3974	3629	J 58-63 Information et communication	3581	2.5 A	-48	-1.3	-229	-6.0	
2399	2067	1964	- J 62 - Informatique	1949	2.5 A	-15	-0.8	-54	-2.7	
7226	6103	5575	K 64-66 Activités financières et d'assurance	5486	2.3 A	-89	-1.6	-270	-4.7	
3999	3418	3107	- K 64 - Banques	3090	2.4 A	-17	-0.5	-157	-4.8	
1111	927	764	- K 65 - Assurances	749	1.5 B	-15	-2.0	-78	-9.4	
1374	1188	1040	L 68 Activités immobilières	1038	2.1 B	-2	-0.2	-120	-10.4	
10211	8924	7798	M 69-75 Activités spécialisées, scientifiques et techn.	7684	2.0 A	-114	-1.5	-760	-9.0	
599	551	478	- M 72 - Recherche et développement	462	2.3 C	-16	-3.3	-53	-10.3	
9780	7544	5773	N 77-82 Activités de services administratifs et de soutien 4)	5859	86	1.5	-552	-8.6	
3455	2935	2696	O 84 Administration publique, assurances sociales	2611	1.2 A	-85	-3.2	-224	-7.9	
4612	3828	3828	P 85 Enseignement	3574	1.4 A	-254	-6.6	-377	-9.5	
11831	10574	10081	Q 86-88 Santé et action sociale	9993	1.8 A	-88	-0.9	-650	-6.1	
1895	1712	1591	R 90-93 Arts, spectacles et activités récréatives	1606	2.6 B	15	0.9	-78	-4.6	
3549	3067	2794	S 94-96 Autres activités de services	2879	2.1 A	85	3.0	-83	-2.8	
1207	1082	1002	T 97-98 Ménages privés avec du personnel domestique	991	-11	-1.1	1	0.1	
6510	5126	4665	Non spécifié, autres	4450	-215	-4.6	-944	-17.5	

L'explication des termes se trouve en pages 26 à 28.

1) Classement des branches économiques selon NOGA 2008.

2) Sur les 4'636'100 personnes actives recensées par le pooling 2015-2017, 500'813 personnes n'affichent pas d'indication de la branche économique.

Parmi ceux-ci se trouvent 238'264 chômeurs. Ainsi, les taux de chômage par secteurs économiques sont légèrement surestimés et ne sont pas directement comparables avec les autres taux de chômage de la statistique du marché du travail réalisée par le SECO.

3) Coefficient de variation (CV): A=0.0-1.0%, B=1.1-2.0%, C=2.1-5.0%, D=5.1-10.0%, E=10.1-16.5%, F=16.6-25.0%, G>25%.

4) Il n'est pas possible de calculer le taux de ce chômage pour les branches économiques NOGA N 77 à 82 car le groupe NOGA 78 «Activités des agences privées de placement» comprend également des chômeurs appartenant à d'autres branches économiques.

T4: Chômeurs inscrits selon les groupes de professions¹⁾

Moyenne annuelle			Août 2019		Septembre 2019					
2017	2018				Effectifs		Variation par rapport			
					Nombre	Taux ²⁾ CV ³⁾	au mois précédent		au mois de l'année précédente	
							absolue	relative (en %)	absolue	relative (en %)
143142	118103	99552		Total	99098		-454	-0.5	-7488	-7.0
2235	1835	1145	11	Agriculture, économie forestière, élevage et soins aux animaux	1172	1.0 A	27	2.4	-115	-8.9
1022	860	738	21	Prod. de denrées alimentaires, de boissons et de tabacs	694	2.0 B	-44	-6.0	-101	-12.7
413	320	277	22	Industrie textile et industrie du cuir	266	1.8 C	-11	-4.0	-44	-14.2
34	22	19	23	Travail de la céramique et du verre	17	1.3 D	-2	-10.5	-3	-15.0
3934	2613	2141	24	Usinage de métaux et de la construction de machines	2162	2.0 A	21	1.0	-15	-0.7
2893	2006	1905	25	Electrotechnique, électronique, industrie horlogère, construction de véhicules et outillage	1917	2.2 A	12	0.6	50	2.7
930	688	514	26	Industrie du bois et du papier	482	1.3 B	-32	-6.2	-50	-9.4
592	455	410	27	Arts graphiques	398	2.9 C	-12	-2.9	-23	-5.5
627	534	528	28	Industrie chimique et matières plastiques	506	2.4 C	-22	-4.2	-43	-7.8
7004	6061	5453	29	Autres professions du façonnage et de la manufacture ⁴⁾	5534	9.1 B	81	1.5	-64	-1.1
2161	1790	1623	31	Ingénieurs	1597	1.4 A	-26	-1.6	-103	-6.1
1075	931	744	32	Techniciens	765	1.1 B	21	2.8	-58	-7.0
2222	1708	1522	33-34	Dessin technique	1537	1.8 A	15	1.0	9	0.6
1751	1354	995	35	Machinistes	983	3.1 B	-12	-1.2	25	2.6
3157	2676	2466	36	Informatique	2441	2.1 A	-25	-1.0	-132	-5.1
12970	10080	5527	41	Construction	5581	2.6 A	54	1.0	-418	-7.0
110	94	57	42	Exploitation minière, travail de la pierre et fabrication de matériaux de construction	50	1.7 D	-7	-12.3	-15	-23.1
14490	12103	10514	51	Professions commerciales et de la vente	10370	3.3 A	-144	-1.4	-1385	-11.8
3228	2874	2653	52	Publicité et marketing, tourisme et admin. fiduciaire	2662	2.6 A	9	0.3	-171	-6.0
4405	3593	2839	53	Transports et circulation	2823	2.1 A	-16	-0.6	-296	-9.5
892	753	641	54	Professions des postes et télécommunications	621	2.6 B	-20	-3.1	-47	-7.0
15994	13075	9793	61	Hôtellerie et restauration et économie domestique ⁵⁾	10041	4.6 A	248	2.5	-1347	-11.8
7447	6162	5039	62	Nettoyage, hygiène et soins corporels	5173	2.8 A	134	2.7	-426	-7.6
8576	7752	7319	71	Entrepreneurs, directeurs et fonctionnaires supérieurs	7397	1.9 A	78	1.1	29	0.4
17627	14740	13403	72	Professions commerciales et administratives	13472	2.9 A	69	0.5	-777	-5.5
2987	2607	2356	73	Professionnels de la banque et employés d'assurance	2262	2.6 A	-94	-4.0	-174	-7.1
1187	975	816	74	Prof. afférentes au maintien de l'ordre et à la sécurité	842	1.5 B	26	3.2	-49	-5.5
821	742	660	75	Professions judiciaires	681	1.6 B	21	3.2	-28	-3.9
1161	1022	897	81	Professions des médias et apparentées	894	1.8 B	-3	-0.3	-106	-10.6
1494	1226	1143	82	Professions artistiques	1095	2.1 B	-48	-4.2	-133	-10.8
5253	4458	4128	83-84	Assistance sociale et spirituelle et éducation	4016	1.1 A	-112	-2.7	-480	-10.7
1708	1487	1367	85	Sciences soc., humaines, naturelles, physiques et exactes	1326	3.3 B	-41	-3.0	-135	-9.2
5877	5263	4863	86	Professions de la santé	4872	1.3 A	9	0.2	-352	-6.7
322	271	277	87	Professions du sport et du divertissement	286	2.8 C	9	3.2	42	17.2
715	663	634	91	Professions du secteur tertiaire spa	629	1.2 B	-5	-0.8	-2	-0.3
3599	2579	2070	92-93	Autres professions	2036	...	-34	-1.6	-236	-10.4
2233	1736	2076		Non spécifié	1498	...	-578	-27.8	-315	-17.4

L'explication des termes se trouve en pages 26 à 28.

1) Classement des groupes de professions selon la NSP 2000 de l'Office fédéral de la statistique.

2) Sur les 4'636'100 personnes actives recensées par le pooling 2015-2017, 435'348 personnes n'affichent pas l'indication de leur profession.

Parmi ceux-ci se trouvent 238'264 chômeurs. Ainsi, les taux de chômage par profession sont légèrement surestimés et ne sont pas directement comparables avec les autres taux de chômage de la statistique du marché du travail réalisée par le SECO.

3) Coefficient de variation (CV): A=0.0-1.0%, B=1.1-2.0%, C=2.1-5.0%, D=5.1-10.0%, E=10.1-16.5%, F=16.6-25.0%, G>25%.

4) Ce groupe de professions comprend principalement des activités n'exigeant que peu de qualifications professionnelles et des travaux auxiliaires.

5) Dont économie domestique 1366 personnes (septembre 2019).

T5: Chômeurs inscrits selon les classes d'âge

Moyenne annuelle		Août 2019	Septembre 2019								
2017	2018		Effectifs			Variation par rapport				Flux	
Effectifs			Nombre	Taux	CV ¹⁾	au mois précédent		au mois de l'année précédente		Entrées	Sorties
						absolue	relative (en %)	absolue	relative (en %)		
143142	118103	99552	99098	2.1	A	-454	-0.5	-7488	-7.0	29475	29929
4026	3242	4276	3567	2.0	A	-709	-16.6	-419	-10.5	1587	2147
12975	9985	8866	9085	2.6	A	219	2.5	-653	-6.7	3757	3511
18670	14984	12244	12387	2.5	A	143	1.2	-1056	-7.9	4225	4030
19884	16103	13256	13320	2.5	A	64	0.5	-854	-6.0	4211	4156
17977	14696	12313	12266	2.3	A	-47	-0.4	-574	-4.5	3590	3650
15928	13150	10602	10602	2.0	A	-	-	-945	-8.2	3024	3070
15859	12893	10489	10379	1.8	A	-110	-1.0	-925	-8.2	2851	2949
15700	13191	10388	10337	1.8	A	-51	-0.5	-1153	-10.0	2769	2829
12752	11169	9473	9442	2.0	A	-31	-0.3	-532	-5.3	2252	2317
9270	8597	7567	7642	2.7	A	75	1.0	-351	-4.4	1201	1184
102	94	78	71	0.1	A	-7	-9.0	-26	-26.8	8	86
			Hommes								
80065	65389	53790	53333	2.1	A	-457	-0.8	-3337	-5.9	15961	16417
2308	1870	2466	2051	2.1	A	-415	-16.8	-156	-7.1	920	1250
7233	5472	4663	4803	2.7	A	140	3.0	-175	-3.5	2021	1881
9701	7683	6018	6051	2.4	A	33	0.5	-526	-8.0	2134	2072
10476	8297	6560	6579	2.3	A	19	0.3	-372	-5.4	2148	2131
9804	7945	6275	6248	2.2	A	-27	-0.4	-439	-6.6	1916	1948
8894	7275	5769	5738	2.1	A	-31	-0.5	-333	-5.5	1670	1727
9039	7318	5853	5756	1.9	A	-97	-1.7	-396	-6.4	1589	1664
9080	7500	5849	5743	1.8	A	-106	-1.8	-604	-9.5	1472	1587
7608	6557	5486	5449	2.1	A	-37	-0.7	-185	-3.3	1302	1343
5822	5378	4773	4844	2.9	A	71	1.5	-125	-2.5	782	729
101	93	78	71	0.1	B	-7	-9.0	-26	-26.8	7	85
			Femmes³⁾								
63077	52714	45762	45765	2.1	A	3	0.0	-4151	-8.3	13514	13512
1718	1372	1810	1516	1.8	A	-294	-16.2	-263	-14.8	667	897
5742	4513	4203	4282	2.5	A	79	1.9	-478	-10.0	1736	1630
8969	7301	6226	6336	2.7	A	110	1.8	-530	-7.7	2091	1958
9407	7806	6696	6741	2.7	A	45	0.7	-482	-6.7	2063	2025
8173	6751	6038	6018	2.5	A	-20	-0.3	-135	-2.2	1674	1702
7034	5875	4833	4864	2.0	A	31	0.6	-612	-11.2	1354	1343
6821	5575	4636	4623	1.7	A	-13	-0.3	-529	-10.3	1262	1285
6620	5692	4539	4594	1.7	A	55	1.2	-549	-10.7	1297	1242
5144	4612	3987	3993	1.8	A	6	0.2	-347	-8.0	950	974
3448	3218	2794	2798	2.3	A	4	0.1	-226	-7.5	419	455

L'explication des termes se trouve en pages 26 à 28.

1) Coefficient de variation (CV): A=0.0-1.0%, B=1.1-2.0%, C=2.1-5.0%, D=5.1-10.0%, E=10.1-16.5%, F=16.6-25.0%, G>25%.

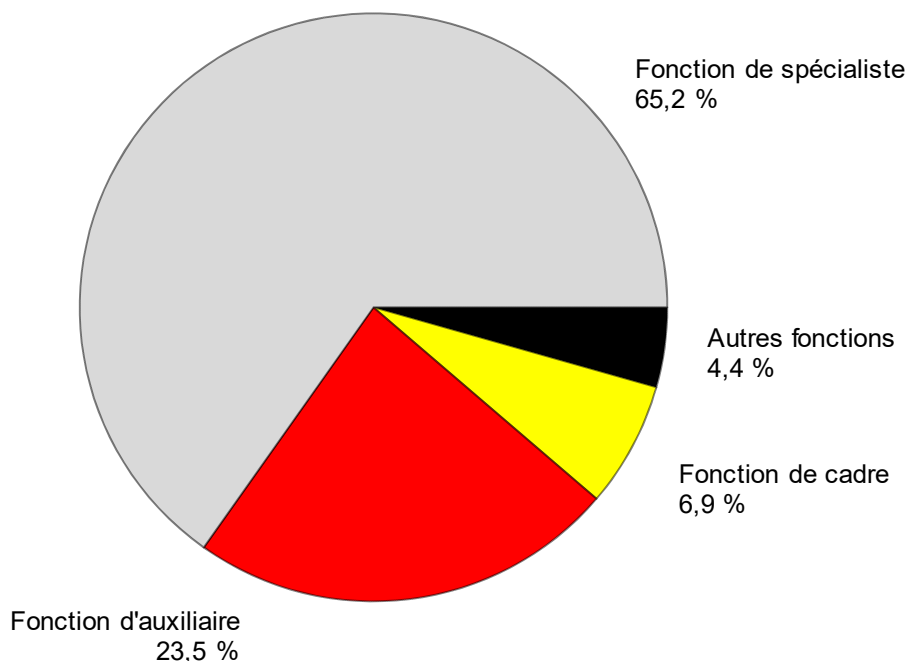
2) Taux de chômage non établi pour des raisons statistiques.

3) 64 ans et plus: 61 chômeurs en septembre 2019.

T6: Chômeurs inscrits selon la dernière fonction exercée

Moyenne annuelle		Août 2019		Septembre 2019							
2017	2018			Effectifs	Variation par rapport				Flux		
		au mois précédent			au mois de l'année précédente		Entrées	Sorties			
		Nombre		Part (en %)	absolue	relative (en %)			absolue	relative (en %)	
143142	118103	99552	Total	99098	100.0	-454	-0.5	-7488	-7.0	29475	29929
450	378	321	Indépendants	307	0.3	-14	-4.4	-40	-11.5	83	96
8329	7293	6810	Cadres	6833	6.9	23	0.3	7	0.1	1307	1299
90365	75265	64698	Spécialistes	64609	65.2	-89	-0.1	-4492	-6.5	18722	18880
38925	31033	23072	Auxiliaires	23306	23.5	234	1.0	-2404	-9.4	7702	7429
2670	2194	2373	Apprentis	2223	2.2	-150	-6.3	-286	-11.4	867	988
827	708	721	Stagiaire	723	0.7	2	0.3	-12	-1.6	261	247
1515	1188	1527	Ecoliers, étudiants	1068	1.1	-459	-30.1	-249	-18.9	526	984
62	44	30	Travailleurs à domicile	29	0.0	-1	-3.3	-12	-29.3	7	6
-	-	-	Non spécifié	-	-	-	-	-	-	-	-

L'explication des termes se trouve en pages 26 à 28.

G7: Chômeurs inscrits selon la dernière fonction exercée, septembre 2019

T7: Chômeurs de longue durée

Moyenne annuelle		Août 2019		Septembre 2019						
2017	2018			Effectifs	Variation par rapport				Part en % du total des chô- meurs	
Effectifs		au mois précédent			au mois de l'année précédente					
Nombre	Part (en %)	absolue		relative (en %)	absolue	relative (en %)				
23339	17943	13614	Total	13286	100.0	-328	-2.4	-3031	-18.6	13.4
			Selon la région:							
14153	10200	7627	Suisse alémanique	7438	56.0	-189	-2.5	-1605	-17.7	12.5
9186	7743	5987	Suisse romande et Tessin	5848	44.0	-139	-2.3	-1426	-19.6	14.8
			Selon le sexe:							
10143	7967	6102	Femmes	5978	45.0	-124	-2.0	-1246	-17.2	13.1
13196	9976	7512	Hommes	7308	55.0	-204	-2.7	-1785	-19.6	13.7
			Selon la nationalité:							
12944	10235	8036	Suisses	7838	59.0	-198	-2.5	-1615	-17.1	14.5
10395	7708	5578	Etrangers	5448	41.0	-130	-2.3	-1416	-20.6	12.1
			Selon l'âge:							
401	214	171	15-24 ans	165	1.2	-6	-3.5	-11	-6.3	1.3
12639	9095	6563	25-49 ans	6342	47.7	-221	-3.4	-1756	-21.7	10.8
10227	8571	6827	50-64 ans	6733	50.7	-94	-1.4	-1247	-15.6	24.6
			Pour quelques groupes de professions:							
721	432	242	Usinage de métaux et constr. machines	237	1.8	-5	-2.1	-130	-35.4	11.0
505	313	195	Electrotechnique, électronique, industrie horlogère, construction de véhicules et outillage	197	1.5	2	1.0	-70	-26.2	10.3
1503	1118	915	Autres prof. du façonnage et de la manufacture	915	6.9	-	-	-102	-10.0	16.5
557	474	366	Informatique	372	2.8	6	1.6	-78	-17.3	15.2
1498	916	498	Construction	475	3.6	-23	-4.6	-189	-28.5	8.5
2447	1939	1508	Professions commerciales et de la vente	1434	10.8	-74	-4.9	-350	-19.6	13.8
533	461	406	Publicité et marketing, tourisme et admin. fiduciaire	403	3.0	-3	-0.7	-40	-9.0	15.1
812	585	406	Transports et circulation	397	3.0	-9	-2.2	-116	-22.6	14.1
2286	1718	1228	Hôtel, restauration économie domestique	1178	8.9	-50	-4.1	-380	-24.4	11.7
1422	1069	741	Nettoyage, hygiène et soins corporels	738	5.6	-3	-0.4	-201	-21.4	14.3
1580	1370	1204	Entrepreneurs, directeurs et fonctionnaires supérieurs	1180	8.9	-24	-2.0	-150	-11.3	16.0
2863	2339	1827	Professions commerciales et administratives	1805	13.6	-22	-1.2	-372	-17.1	13.4
571	551	449	Prof. de la banque et employés d'assurance	440	3.3	-9	-2.0	-87	-16.5	19.5
786	637	525	Assistance sociale et spirituelle et éducation	515	3.9	-10	-1.9	-88	-14.6	12.8
731	639	504	Professions de la santé	524	3.9	20	4.0	-64	-10.9	10.8

L'explication des termes se trouve en pages 26 à 28.

T8: Chômage des jeunes (15-24 ans)

Moyenne annuelle		Août 2019		Septembre 2019								
2017	2018			Effectifs	Variation par rapport				Taux CV ¹⁾	Variation en points de % par rapport		
		au mois précédent			au mois de l'année précédente		au mois préc.	à l'année préc.				
				Nombre	absolue	relative (en %)			absolue	relative (en %)		
17001	13227	13142	Total	12652	-490	-3.7	-1072	-7.8	2.4	A	-0.1	-0.2
			Selon la région:									
11262	8507	8618	Suisse alémanique	8123	-495	-5.7	-636	-7.3	2.1	A	-0.1	-0.1
5739	4720	4524	Suisse romande et Tessin	4529	5	0.1	-436	-8.8	3.4	A	-0.1	-0.3
			Selon le sexe:									
7460	5885	6013	Femmes	5798	-215	-3.6	-741	-11.3	2.3	A	-0.1	-0.3
9541	7343	7129	Hommes	6854	-275	-3.9	-331	-4.6	2.5	A	-0.1	-0.1
			Selon la nationalité:									
11232	8702	8531	Suisses	8213	-318	-3.7	-852	-9.4	2.0	A	-	-0.2
5769	4525	4611	Etrangers	4439	-172	-3.7	-220	-4.7	4.3	A	-0.1	-0.2
			Selon l'âge:									
4026	3242	4276	15-19 ans	3567	-709	-16.6	-419	-10.5	2.0	A	-0.4	-0.2
12975	9985	8866	20-24 ans	9085	219	2.5	-653	-6.7	2.6	A	-	-0.2
			Selon la durée écoulée:									
13915	11196	11646	1-6 mois	11348	-298	-2.6	-929	-7.6
2685	1817	1325	7-12 mois	1139	-186	-14.0	-132	-10.4
401	214	171	> 1 année	165	-6	-3.5	-11	-6.3
			Par fonctions choisies:									
9658	7465	7353	Spécialistes	7387	34	0.5	-516	-6.5
3432	2656	2112	Auxiliaires	2235	123	5.8	-74	-3.2
2280	1831	2000	Apprentis	1849	-151	-7.6	-232	-11.1
415	337	338	Stagiaires	324	-14	-4.1	-43	-11.7
1172	907	1310	Ecoliers, étudiants	828	-482	-36.8	-203	-19.7

L'explication des termes se trouve en pages 26 à 28.

¹⁾ Coefficient de variation (CV): A=0.0-1.0%, B=1.1-2.0%, C=2.1-5.0%, D=5.1-10.0%, E=10.1-16.5%, F=16.6-25.0%, G>25%.

T9: Places vacantes annoncées

Moyenne annuelle		Août 2019		Septembre 2019							
2017	2018			Effectifs		Variation par rapport				Flux	
				au mois précédent		au mois de l'année précédente		Entrées 1)	Sorties		
		Nombre		Part (en %)	absolue	relative (en %)	absolue			relative (en %)	
11991	23039	38478	Total ²⁾	38125	100.0	-353	-0.9	1837	5.1	24392	24745
...	...	36121	Dessaisonnalisé ³⁾	36043	...	-78	-0.2
			Selon le temps de travail:								
9692	19177	32093	Temps complet	31841	83.5	-252	-0.8	1096	3.6	20044	20275
2299	3862	6385	Temps partiel	6284	16.5	-101	-1.6	741	13.4	4348	4470
			Selon les cantons:								
2805	4340	5872	Zurich	5721	15.0	-151	-2.6	-511	-8.2	4059	4210
606	1930	3863	Berne	3682	9.7	-181	-4.7	284	8.4	2630	2811
177	640	1436	Lucerne	1388	3.6	-48	-3.3	103	8.0	930	978
23	99	315	Uri	154	0.4	-161	-51.1	-79	-33.9	66	227
129	263	380	Schwytz	406	1.1	26	6.8	-22	-5.1	282	256
-	-	-	Obwald ⁴⁾	-	-	-	-	-	-	-	-
92	364	740	Nidwald	723	1.9	-17	-2.3	96	15.3	279	296
24	102	171	Glaris	177	0.5	6	3.5	-49	-21.7	69	63
225	373	458	Zoug	478	1.3	20	4.4	-83	-14.8	264	244
369	492	638	Fribourg	846	2.2	208	32.6	279	49.2	615	407
193	496	772	Soleure	794	2.1	22	2.8	72	10.0	779	757
165	611	1048	Bâle-Ville	1134	3.0	86	8.2	68	6.4	744	658
238	532	1086	Bâle-Campagne	983	2.6	-103	-9.5	111	12.7	508	611
79	208	408	Schaffhouse	401	1.1	-7	-1.7	45	12.6	289	296
54	66	113	Appenzell Rh.-Ext.	112	0.3	-1	-0.9	15	15.5	59	60
5	23	38	Appenzell Rh.-Int.	34	0.1	-4	-10.5	-14	-29.2	19	23
755	1526	2730	Saint-Gall	2488	6.5	-242	-8.9	95	4.0	1449	1691
478	1232	3910	Grisons	4542	11.9	632	16.2	1983	77.5	1533	901
1158	1921	2941	Argovie	2878	7.5	-63	-2.1	54	1.9	1662	1725
389	673	1556	Thurgovie	1226	3.2	-330	-21.2	111	10.0	967	1297
501	780	791	Tessin	964	2.5	173	21.9	-101	-9.5	821	648
2073	3354	4215	Vaud	3792	9.9	-423	-10.0	-821	-17.8	1912	2334
466	1069	2498	Valais	2612	6.9	114	4.6	803	44.4	1698	1584
344	825	1229	Neuchâtel	1265	3.3	36	2.9	-223	-15.0	626	590
527	780	914	Genève	927	2.4	13	1.4	-95	-9.3	1901	1889
119	343	356	Jura	398	1.0	42	11.8	-284	-41.6	231	189

L'explication des termes se trouve en pages 26 à 28.

¹⁾ Toutes les annonces de places vacantes à pourvoir immédiatement ou à une date ultérieure.

²⁾ Parmi les 38'125 places, 24'884 étaient soumises à l'obligation d'annonce.

³⁾ On utilise le procédé de désaisonnalisatin X-12. Ce procédé recalcule toute la série pour chaque nouvelle donnée, d'où les fluctuations possibles des valeurs corrigées d'un mois à l'autre. Ces valeurs apparaissent en italique. L'entrée de 24'884 places suite à l'introduction, le 1^{er} juillet 2018, de l'obligation d'annoncer les postes vacants pour certains genres de professions présentant un taux de chômage d'au moins 8% est prise en compte dans le total des places corrigé des tendances et des variations saisonnières pour le mois de septembre 2019.

⁴⁾ Les nouvelles places vacantes saisies pour Obwald, sont comprises sous Nidwald depuis juillet 2009.

T10: Série chronologique chômeurs inscrits

	Janv.	Févr.	Mars	Avril	Mai	Juin	Juillet	Août	Sept.	Oct.	Nov.	Déc.	Ø
1997	205501	206291	202207	197732	192091	185320	182477	180843	177229	173484	175927	180549	188304
1998	182492	176548	165683	153897	142360	130779	125994	122225	117544	115513	118576	124309	139660
1999	125883	122026	114073	105912	98598	92399	90122	87487	85096	84263	86328	91041	98602
2000	92631	88702	81548	75642	69788	65962	65140	63708	62329	62953	65721	69724	71987
2001	72295	69766	65625	63032	61097	59176	60166	61079	62170	68298	77633	86027	67197
2002	93714	94472	92371	92025	90930	90705	92948	96362	101889	110197	120627	129809	100504
2003	138944	142023	141808	141624	140609	140485	141699	143672	146688	151259	156598	162835	145687
2004	168163	165979	160849	155061	148816	144103	143125	145923	146341	147911	152409	158416	153091
2005	162032	160451	155681	150671	145370	140661	139902	142359	142728	144066	146762	151764	148537
2006	154204	150099	143249	136360	129486	122837	121725	123074	121876	122765	124133	128580	131532
2007	131057	126395	117915	112829	106200	99781	99779	100757	99681	102039	104820	109012	109189
2008	111877	108457	103777	100880	95166	91477	92163	94039	95980	100471	107652	118762	101725
2009	128430	132402	134713	136709	135128	140253	145364	150831	154409	158138	163950	172740	146089
2010	175765	172999	166032	158570	151074	144473	142330	142879	140040	139365	141668	148636	151986
2011	148784	143325	134905	123448	114684	110378	109200	111687	111344	115178	121109	130662	122892
2012	134317	133154	126392	123158	118860	114868	116294	119823	120347	125536	132067	142309	125594
2013	148158	146001	138993	135851	131290	126498	128516	129956	131072	133443	139073	149437	136524
2014	153260	149259	142846	137087	130310	126632	127054	128434	129965	132397	136552	147369	136764
2015	150946	149921	145108	141131	136349	133256	133754	136983	138226	141269	148143	158629	142810
2016	163644	161417	155324	149540	144778	139127	139310	142858	142675	144531	149228	159372	149317
2017	164466	159809	152280	146327	139778	133603	133926	135578	133169	134800	137317	146654	143142
2018	149161	143930	130413	119781	109392	106579	106052	107893	106586	107315	110474	119661	118103
2019	123962	119473	112341	107298	101370	97222	97578	99552	99098				

L'explication des termes se trouve en pages 26 à 28.

T11: Série chronologique taux de chômage ¹⁾

	Janv.	Févr.	Mars	Avril	Mai	Juin	Juillet	Août	Sept.	Oct.	Nov.	Déc.	Ø
1997	5.7	5.7	5.6	5.5	5.3	5.1	5.0	5.0	4.9	4.8	4.9	5.0	5.2
1998	5.0	4.9	4.6	4.2	3.9	3.6	3.5	3.4	3.2	3.2	3.3	3.4	3.9
1999	3.5	3.4	3.1	2.9	2.7	2.6	2.5	2.4	2.3	2.3	2.4	2.5	2.7
2000	2.3	2.2	2.1	1.9	1.8	1.7	1.7	1.6	1.6	1.6	1.7	1.8	1.8
2001	1.8	1.8	1.7	1.6	1.5	1.5	1.5	1.5	1.6	1.7	2.0	2.2	1.7
2002	2.4	2.4	2.3	2.3	2.3	2.3	2.4	2.4	2.6	2.8	3.1	3.3	2.5
2003	3.5	3.6	3.6	3.6	3.6	3.6	3.6	3.6	3.7	3.8	4.0	4.1	3.7
2004	4.3	4.2	4.1	3.9	3.8	3.7	3.6	3.7	3.7	3.7	3.9	4.0	3.9
2005	4.1	4.1	3.9	3.8	3.7	3.6	3.5	3.6	3.6	3.7	3.7	3.8	3.8
2006	3.9	3.8	3.6	3.5	3.3	3.1	3.1	3.1	3.1	3.1	3.1	3.3	3.3
2007	3.3	3.2	3.0	2.9	2.7	2.5	2.5	2.6	2.5	2.6	2.7	2.8	2.8
2008	2.8	2.7	2.6	2.6	2.4	2.3	2.3	2.4	2.4	2.5	2.7	3.0	2.6
2009	3.3	3.4	3.4	3.5	3.4	3.6	3.7	3.8	3.9	4.0	4.2	4.4	3.7
2010	4.1	4.0	3.8	3.7	3.5	3.3	3.3	3.3	3.2	3.2	3.3	3.4	3.5
2011	3.4	3.3	3.1	2.9	2.7	2.6	2.5	2.6	2.6	2.7	2.8	3.0	2.8
2012	3.1	3.1	2.9	2.8	2.7	2.7	2.7	2.8	2.8	2.9	3.1	3.3	2.9
2013	3.4	3.4	3.2	3.1	3.0	2.9	3.0	3.0	3.0	3.1	3.2	3.5	3.2
2014	3.4	3.3	3.2	3.1	2.9	2.8	2.8	2.9	2.9	2.9	3.0	3.3	3.0
2015	3.4	3.3	3.2	3.1	3.0	3.0	3.0	3.0	3.1	3.1	3.3	3.5	3.2
2016	3.6	3.6	3.5	3.3	3.2	3.1	3.1	3.2	3.2	3.2	3.3	3.5	3.3
2017	3.5	3.4	3.3	3.2	3.0	2.9	2.9	2.9	2.9	2.9	3.0	3.2	3.1
2018	3.2	3.1	2.8	2.6	2.4	2.3	2.3	2.3	2.3	2.3	2.4	2.6	2.5
2019	2.7	2.6	2.4	2.3	2.2	2.1	2.1	2.1	2.1				

L'explication des termes se trouve en pages 26 à 28.

1) Le taux de chômage définit en tant que nombre de chômeurs par rapport à la population active (y c. les diplomates et les fonctionnaires internationaux), conformément aux données du relevé structurel de l'OFS. À compter du 1^{er} janvier 2017, la base en vigueur des personnes actives = 4 636 100 personnes (pooling 2015-2017 du relevé structurel sur trois ans). De 2014 à 2016: 4 493 249 personnes (pooling 2012-2014 du relevé structurel sur trois ans). De 2010 à 2013: 4 322 899 personnes (données du relevé structurel pour l'année 2010). De 2000 à 2009: 3 946 988 personnes (recensement fédéral de la population RFP-2000). De 1990 à 1999: 3 621 716 personnes (RFP-1990).

T12: Série chronologique demandeurs d'emploi inscrits

	Janv.	Févr.	Mars	Avril	Mai	Juin	Juillet	Août	Sept.	Oct.	Nov.	Déc.	Ø
1997	247914	251377	249483	247660	244361	241470	241455	241032	240072	239729	243922	247862	244695
1998	249222	244901	237986	230199	221901	213117	208370	203214	199869	198003	200202	203228	217518
1999	202752	199228	191859	183055	175138	167516	162771	157526	153279	151272	152497	154154	170921
2000	152261	148127	140225	132761	125283	119828	116250	112612	110089	109806	112616	115732	124633
2001	116770	114575	110115	105857	102990	100812	100534	100552	101302	108910	120808	129849	109423
2002	138443	140581	140468	140054	139202	139715	142271	145202	151503	161105	173500	183262	149609
2003	192586	197493	199702	200654	201123	201919	203712	205636	209495	215050	222282	228245	206491
2004	232197	231361	228212	222858	216377	212588	210740	212785	213733	215504	222102	227634	220508
2005	229624	228701	224525	219020	214024	210257	208300	210114	210888	212534	216859	220999	217154
2006	221825	218394	212486	204316	196638	189892	186936	186654	184880	186149	188641	192156	197414
2007	193176	188902	180298	173806	165843	158677	157068	156235	154395	157458	161214	164838	167659
2008	166414	163744	159031	154894	148527	144546	143798	143549	145937	151390	160144	171279	154438
2009	180287	186273	191992	194726	192516	198990	204137	208568	212902	217972	226116	234359	204070
2010	236317	235667	231497	223804	215264	209270	205604	204989	202774	202675	206715	211709	215524
2011	210916	205989	197837	181041	171169	165742	162530	164070	164448	169191	177681	185706	179693
2012	187417	187315	180912	176142	170776	166437	167222	170276	170867	178532	188311	196898	178425
2013	201776	200495	194224	190367	185012	179806	181398	181129	183741	188536	196522	205802	190734
2014	208777	205934	199911	192829	184436	180689	180822	179880	183113	187715	193892	203926	191827
2015	206138	206369	204266	199346	192798	191090	190939	192669	196042	200920	210886	220209	200973
2016	222751	222888	218187	210926	206239	201131	199347	201989	203568	207512	215215	223413	211097
2017	226861	223627	217248	208357	202419	196896	195223	195334	193624	198025	204141	212018	206148
2018	213125	208617	201119	194060	185467	179777	179857	179975	178499	183446	190212	197950	191009
2019	200125	197072	189467	183549	176128	170800	171280	169849	171423				

L'explication des termes se trouve en pages 26 à 28.

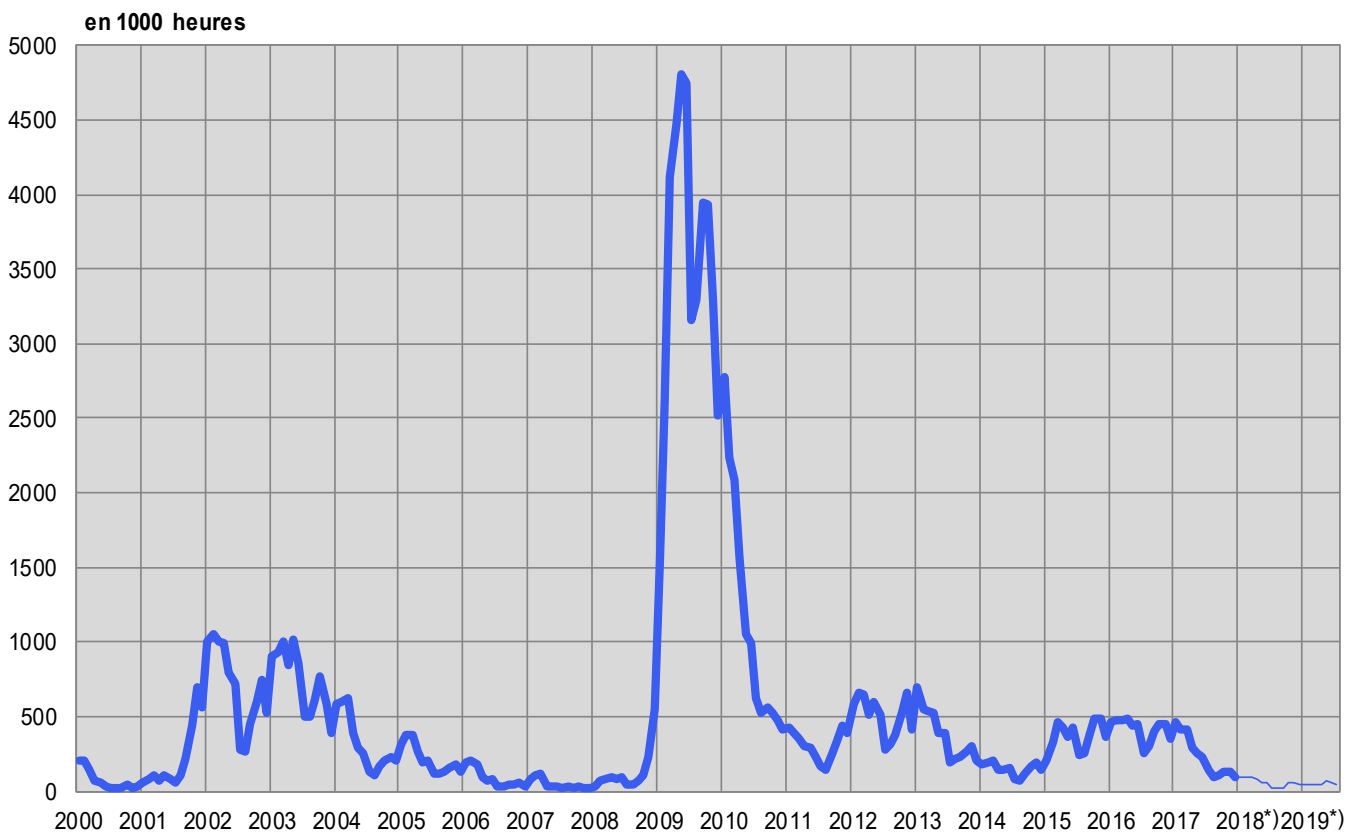
T13: Réductions de l'horaire de travail décomptées**Entreprises, travailleurs touchés et heures de travail perdues**

Caractéristiques	Juillet 2019 *)	Variation par rapport à			
		Juin 2019		Juillet 2018	
		absolue	en %	absolue	en %
- Entreprises	58	-26	-31.0	-1	-1.7
- Travailleurs touchés	744	-763	-50.6	328	78.8
- Heures de travail perdues	44665	-14885	-25.0	23214	108.2

*) *en italiques* = chiffres provisoires.

(...) Les variations supérieures de plus de 200% ne sont pas publiées.

L'explication des termes se trouve en pages 26 à 28.

G8: Réduction de l'horaire de travail, heures de travail perdues décomptées

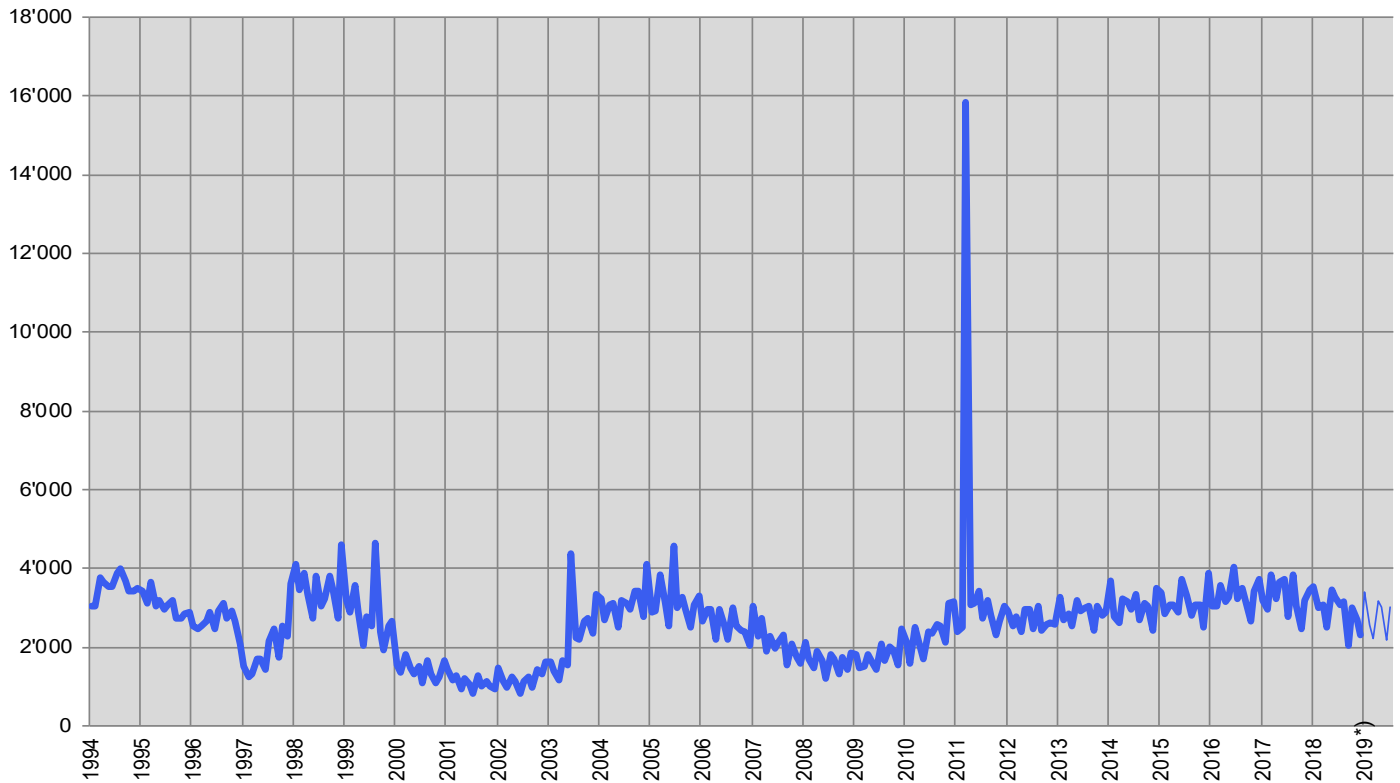
T14: Arrivées en fin de droits

	Janv.	Févr.	Mars	Avril	Mai	Juin	Juillet	Août	Sept.	Oct.	Nov.	Déc.	Ø
1998	4112	3454	3861	3363	2743	3820	3036	3212	3808	3452	2725	4623	3517
1999	3207	2886	3591	2877	2034	2788	2549	4648	2388	1936	2549	2671	2844
2000	1547	1365	1817	1482	1337	1494	1086	1681	1329	1097	1238	1656	1427
2001	1417	1182	1272	955	1206	1042	815	1271	1005	1111	1009	941	1102
2002	1485	1122	982	1243	1119	842	1123	1247	990	1417	1331	1610	1209
2003	1627	1384	1183	1656	1538	4395	2251	2188	2641	2732	2369	3331	2275
2004	3238	2688	3084	3117	2519	3191	3102	2963	3440	3416	2764	4111	3136
2005	2878	2939	3852	3123	2543	4583	2991	3275	2963	2499	3093	3309	3171
2006	2658	2964	2970	2187	2949	2547	2181	2985	2561	2426	2373	2030	2569
2007	3046	2286	2738	1905	2292	1971	2136	2303	1560	2093	1754	1592	2140
2008	2121	1719	1474	1894	1653	1192	1808	1715	1318	1736	1431	1851	1659
2009	1833	1488	1504	1828	1606	1428	2085	1666	2024	1914	1561	2451	1782
2010	2122	1603	2496	2166	1707	2390	2366	2573	2542	2106	3131	3143	2362
2011	2390	2487	15850	3063	3132	3406	2729	3180	2821	2306	2664	3026	3921
2012	2929	2540	2755	2402	2975	2946	2469	3021	2415	2573	2619	2592	2686
2013	3253	2714	2836	2551	3209	2925	3000	3037	2438	3021	2827	2868	2890
2014	3673	2771	2610	3219	3166	2946	3343	2677	3098	3045	2428	3501	3040
2015	3395	2851	3093	3070	2896	3716	3319	2811	3077	3088	2515	3871	3142
2016	3051	3029	3586	3162	3266	4042	3233	3509	3148	2654	3422	3709	3318
2017	3191	2973	3840	3212	3642	3721	2763	3847	3035	2478	3198	3447	3279
2018	3537	3019	3075	2513	3472	3261	3094	3144	2062	2991	2679	2310	2930
* 2019	<i>3405</i>	<i>2547</i>	<i>2235</i>	<i>3157</i>	<i>3009</i>	<i>2196</i>	<i>3028</i>						

*) en italiques = chiffres provisoires.

L'explication des termes se trouve en pages 26 à 28.

Sur le total des personnes arrivées en fin de droits dans le courant du mois de juillet à fin septembre, 573 ou 19% avaient retrouvé un emploi et 521 ou 17% étaient toujours inscrites à un ORP. Ces dernières restent donc enregistrées comme demandeurs d'emploi ou chômeurs et continuent de bénéficier des services des ORP. Elles peuvent également participer aux mesures de marché du travail proposées. 1934 personnes arrivées en fin de droits (64%) n'étaient plus inscrites à un ORP (il n'est pas possible de les enregistrer ultérieurement comme ayant retrouvé du travail ou s'étant retirées du marché du travail).

G9: Arrivées en fin de droits

*) chiffres provisoires

EXPLICATIONS

Chômeurs inscrits	Personnes annoncées auprès des offices régionaux de placement, qui n'ont pas d'emploi et sont immédiatement disponibles en vue d'un placement. Peu importe qu'elles touchent, ou non, une indemnité de chômage. Les chômeurs complets cherchent un poste à plein temps; les chômeurs partiels , un poste à temps partiel.
Demandeurs d'emploi inscrits	Tous les demandeurs d'emploi, chômeurs et non-chômeurs, qui sont inscrits aux offices régionaux de placement et cherchent un emploi.
Demandeurs d'emploi inscrits non-chômeurs	Demandeurs d'emploi qui sont inscrits aux offices régionaux de placement cependant qui, à la différence des chômeurs, ne sont pas immédiatement disponibles pour placement ou ont un emploi. Le nombre de demandeurs d'emploi non-chômeurs correspond à la différence entre le nombre des demandeurs d'emploi enregistrés et celui des chômeurs. Ils sont classés dans les quatre sous-catégories suivantes: nombre de personnes en programme d'emploi temporaire, en programme de reconversion et de perfectionnement, en gain intermédiaire et autres demandeurs d'emploi non-chômeurs.
Programmes d'emploi temporaire (PET)	Programmes financés par l'assurance-chômage dans le but de faciliter l'intégration ou la réinsertion professionnelles des assurés. Ils permettent aux participants de conserver leurs qualifications professionnelles et de développer de nouvelles aptitudes. L'emploi temporaire peut également prendre la forme de stages pratiques dans des entreprises ou dans l'administration ou de semestres de motivation pour les jeunes sortant de l'école.
Reconversion / perfectionnement	Le but des mesures de reconversion et de perfectionnement (cours) est d'améliorer rapidement et sensiblement l'aptitude au placement de l'assuré sur le marché du travail. La mesure peut également prendre la forme de stage de formation dans une entreprise ou dans le cadre d'une entreprise d'entraînement. Conformément à l'art. 60, al. 4, de la loi sur l'assurance-chômage, les demandeurs d'emploi non-chômeurs en mesure de reconversion ou de perfectionnement ne sont pas apte au placement pendant la durée de ladite mesure. Ils sont recensés dans le tableau 2c de la statistique des chômeurs. En revanche, les demandeurs d'emploi chômeurs en mesure de reconversion ou de perfectionnement doivent immédiatement abandonner la mesure si un emploi leur est proposé. Le nombre de ces personnes figure au bas de la page 6.
Gain intermédiaire	Est réputé gain intermédiaire tout gain que le bénéficiaire de l'assurance-chômage retire d'une activité salariée ou indépendante exercée pendant une période de contrôle dans le but d'éviter ou de diminuer le chômage.
Autres demandeurs d'emploi non-chômeurs	Entrent dans cette catégorie les bénéficiaires d'allocations d'initiation au travail, de la contribution aux frais de déplacement quotidien et aux frais de déplacement et de séjour hebdomadaires, des prestations au titre de l'encouragement d'une activité indépendante, les demandeurs d'emploi qui ne sont pas disponibles immédiatement pour placement pour cause de maladie, de service militaire ou d'autres motifs, les personnes licenciées qui restent encore parties à un rapport de travail jusqu'à l'expiration du délai de congé.
Aptitude au placement	Le chômeur est apte au placement lorsqu'il est prêt, en mesure et en droit d'accepter un travail convenable.
Effectifs	Nombre durant le jour de référence. Le dernier jour du mois sert de jour de référence.
Entrées / Sorties	Les entrées donnent la somme des nouvelles inscriptions au chômage avec le statut de 'chômeur' plus les passages du statut de 'non-chômeur' à celui de 'chômeurs'. Inversement, les sorties se composent des désinscriptions de chômeurs et des passages du statut de 'chômeur' à celui de 'non-chômeur'. En outre, au niveau national, d'autres flux sont également mesurables et démontrables (entrées et sorties des agrégats demandeurs d'emploi, non-chômeurs, sous-agrégats non-chômeurs, emplois vacants).
Désaisonnalisation	Méthode permettant d'éliminer la composante saisonnière d'une série chronologique. Le procédé X-12 utilisé ici recalcule toute la série pour chaque nouvelle donnée, d'où les fluctuations possibles des valeurs corrigées d'un mois à l'autre.
Age	Différence entre le jour de référence (dernier jour du mois) et la date de naissance (année et mois) de la personne concernée. La formation des classes se fait par étapes tous les cinq ans.
Chômage des jeunes	Chômeurs de 15 à 24 ans.
Durée écoulée	Différence entre la date de référence et la date d'inscription, déduction faite des périodes non considérées comme du chômage (programme d'occupation, gain intermédiaire, etc.).

Situation	<p>Auparavant actif: fin de l'activité professionnelle non antérieure de plus de 6 mois à l'inscription à l'office régional de placement.</p> <p>Premier emploi: vient de terminer sa formation (les apprentis sont considérés comme auparavant actifs).</p> <p>Reprise d'emploi: après interruption d'activité de 6 mois au moins.</p> <p>Recyclage, perfectionnement: chômeurs aptes au placement en cours de reconversion ou de perfectionnement.</p>
Taux de chômage	<p>Nombre de chômeurs inscrits le jour de référence (dernier jour du mois) divisé par le nombre de personnes actives (depuis le 1^{er} janvier 2017: 4'636'100 personnes) selon le cumul des échantillons (pooling) sur la période de 2015 à 2017 des données du relevé structurel qui concernent la vie active de la population, multiplié par 100.</p>
Personnes actives	<p>Personnes actives occupées (au moins une heure par semaine) ou sans emploi.</p> <p>Le taux de chômage est calculé en prenant comme dénominateur le nombre de personnes actives. Ventilé par régions, cantons, nationalités, classes d'âge et selon le sexe, le nombre de personnes actives influence divers tableaux de la statistique du marché du travail du SECO. Exception: pour les branches économiques et les professions, le taux de chômage n'est pas calculé sur la base du nombre de personnes actives, mais du nombre de personnes actives occupées.</p> <p>Depuis 2010, l'Office fédéral de la statistique (OFS) recense chaque année le nombre de personnes actives au moyen d'un échantillonnage dans le cadre du relevé structurel sur la vie active de la population. La réalisation d'un relevé structurel annuel permet de cumuler les résultats sur une période de plusieurs années (pooling). L'intérêt de cette façon de procéder est de disposer de données plus larges dans le domaine des personnes actives. Le SECO procède au calcul du taux de chômage à partir du 1^{er} janvier 2017 sur la base du nombre de personnes actives déterminé dans le cadre d'un 'pooling' sur la période de 2015 à 2017 à partir de données du relevé structurel.</p> <p>Se fonder sur la méthode d'échantillonnage permet une adaptation plus régulière du dénominateur du taux de chômage que la méthode utilisée auparavant et reposant sur le recensement de la population (enquête exhaustive effectuée tous les dix ans). Le nombre de personnes actives sur lequel se base le SECO englobe également les diplomates et les fonctionnaires internationaux résidant en Suisse</p> <p>(Avant le 31 décembre 1999, le taux de chômage était calculé sur la base du nombre de personnes exerçant une activité lucrative de six heures hebdomadaires au moins. Cette base de calcul n'est plus disponible).</p>
Coefficients de variation des personnes actives	<p>Le coefficient de variation (CV) est une mesure de la dispersion relative, utilisée pour décrire la précision d'une valeur estimative. Il se calcule comme le rapport entre l'écart-type d'une distribution d'échantillonnage et la moyenne de cette distribution, multiplié par 100. (Le coefficient de variation décrit donc l'écart-type relatif d'une distribution d'échantillonnage, permettant ainsi de comparer la dispersion des valeurs mesurées lors de distributions avec des moyennes différentes).</p> <p>S'agissant du taux de chômage, le coefficient de variation permet au SECO de recourir à des lettres pour caractériser l'exactitude du nombre de personnes actives (du dénominateur relatif au taux de chômage): la lettre «A» indique que la valeur publiée peut diverger de la valeur réelle de 0,0 à 1,0 %, «B» de 1,1 à 2,0 %, «C» de 2,1 à 5,0 %, «D» de 5,1 à 10,0 %. Les taux de chômage dont le coefficient de variation des personnes actives présente un écart de plus de 10 % ne sont pas publiés..</p>
Branches économiques	<p>Systématique selon NOGA-2008 (Nomenclature Générale des Activités économiques).</p>
Groupes de professions	<p>Classement selon la nomenclature suisse 2000 des emplois. Attribution à la dernière activité exercée.</p>
Fonctions exercées	<p>Indépendant: propriétaire d'entreprise ou membre d'une société collective ou en commandite.</p> <p>Cadre: exerce des tâches de direction, coordination ou contrôle.</p> <p>Spécialiste: exécute des tâches complexes et sous sa responsabilité.</p> <p>Auxiliaire: exécute des tâches simples et ne nécessitant pas de formation élémentaire.</p> <p>Apprenti: fin ou rupture d'un apprentissage ou d'une formation élémentaire.</p> <p>Stagiaire: Personne au terme de la scolarité obligatoire ou d'une formation en Haute école disposant d'une brève expérience pratique dans un métier (en général 3 à 6 mois).</p> <p>Ecolier, étudiant: fin ou rupture d'une formation dans un établissement d'enseignement.</p> <p>Travailleur à domicile: effectue des travaux à la maison pour le compte d'une entreprise.</p>
Chômeurs de longue durée	<p>Personnes au chômage depuis plus d'une année.</p>
Places vacantes annoncées	<p>Les places vacantes sont annoncées volontairement aux offices régionaux de placement qui gèrent les registres correspondants. Depuis le mois de juin 2009, une place vacante annoncée n'est plus automati-</p>

quement retirée une fois sa date de validité passée: désormais, le conseiller ORP dispose d'un mois supplémentaire, une fois la date de validité atteinte, pour décider si la place vacante est définitivement retirée ou si la date de validité est prolongée. Dans ce dernier cas de figure, la place vacante reste dans l'effectif.

Temps de travail

Plein temps: 90% ou plus du temps de travail habituel.

Temps partiel: moins de 90% de ce temps.

Missing Values

Dans certains tableaux des valeurs manquent ce qui fait que le total indiqué ne correspond pas à la somme des valeurs.

...

Donnée non connue, sans objet ou non mentionnée pour des raisons statistiques.

-

Valeur nulle.

Définition de la notion de fin de droits

Un chômeur en fin de droits est un chômeur qui a épuisé son droit maximum aux indemnités journalières ou dont le droit aux indemnités journalières s'est éteint à l'expiration du délai-cadre de deux ans sans qu'il n'ait pu ouvrir un nouveau délai-cadre d'indemnisation. Le chômeur arrive en fin de droits dans le mois au cours duquel il a touché sa dernière indemnité journalière.

Le nombre maximum d'indemnités journalières dépend de la durée de cotisation et de l'âge.

La réglementation est la suivante depuis le 1er avril 2011:

- Ont droit à 260 indemnités journalières au maximum, les personnes dont la période de cotisation à l'assurance-chômage est de douze mois au moins tout en étant inférieure à 18 mois au cours des deux années précédant le chômage.
- Les personnes dont la durée de cotisation est supérieure à 18 mois ont droit à 400 indemnités journalières.
- Ont droit à 520 indemnités journalières, les personnes qui ont cotisé au moins 22 mois et ont plus de 55 ans ou bénéficient d'une rente-invalidité correspondant à un taux d'invalidité d'au moins 40 %.
- Les personnes jusqu'à 25 ans qui n'ont pas de charge d'entretien envers des tiers et dont la durée de cotisation est d'au moins douze mois ont droit au maximum à 200 indemnités journalières.
- Les personnes qui sont libérées des conditions relatives à la période de cotisation peuvent toucher au maximum 90 indemnités journalières.
- Les personnes qui ont ouvert un délai-cadre dans les quatre ans qui précèdent l'âge de la retraite AVS peuvent toucher 120 indemnités journalières supplémentaires.

Les conditions relatives au nombre maximum d'indemnités journalières étaient les suivantes entre le 1^{er} juillet 2003 et le 31 mars 2011:

- Avait droit à 400 indemnités journalières l'assuré qui avait payé des cotisations à l'assurance-chômage pendant douze mois au moins
- Celui qui justifiait d'une période de cotisation de 18 mois et qui était âgé de plus de 55 ans ou touchait une rente de l'assurance-invalidité ou de l'assurance-accidents avait droit à 520 indemnités journalières.
- Les personnes qui avaient ouvert un délai-cadre dans les quatre ans qui précèdent l'âge de la retraite AVS pouvaient toucher 120 indemnités journalières supplémentaires.
- Celui qui était libéré des conditions relatives à la période de cotisation avait droit à 260 indemnités journalières au plus.
- Les personnes qui avaient droit à 400 indemnités journalières pouvaient toucher 120 indemnités journalières supplémentaires lorsque le taux de chômage des six derniers mois était supérieur à 5 % dans leur canton ou leur région de domicile. Le canton devait alors prendre en charge 20 % des coûts de ces indemnités supplémentaires.

Entre janvier 1997 et juin 2003, il suffisait d'avoir cotisé pendant six mois durant les deux ans qui précédaient le chômage pour ouvrir un délai-cadre d'indemnisation de deux ans. La plupart des assurés avaient droit à 520 indemnités journalières.

Avant 1997, le nombre d'indemnités journalières versées par l'assurance-chômage dépendait de la période de cotisation: six mois de cotisation donnaient droit à 170 indemnités journalières, douze mois à 250 et 18 mois à 400.

Pour des raisons pratiques liées aux versements, les données des caisses de chômage sur le nombre de chômeurs arrivés en fin de droits dans un mois donné ne sont disponibles qu'avec un décalage de deux mois.

Réductions de l'horaire de travail décomptées

On entend par là la réduction temporaire de l'horaire de travail ou la mise en disponibilité totale temporaire de travailleurs assortie normalement d'une réduction de salaire correspondante sous maintien du contrat de travail. Sont également considérés comme réductions de l'horaire de travail les arrêts de travail dus à des mesures prises par l'autorité ou d'autres circonstances indépendantes de la volonté de l'employeur. Un secteur d'exploitation peut, dans des cas particuliers, être assimilé à une entreprise. L'introduction de réductions de l'horaire de travail dans l'entreprise doit viser à pallier un recul temporaire des activités et à préserver des emplois. L'indemnité en cas de réduction de l'horaire de travail offre ainsi aux employeurs une alternative aux licenciements.

La statistique recense les réductions de l'horaire de travail décomptées et indemnisées par les caisses. Pour des raisons d'ordre pratique liées au versement des indemnités, les données des caisses de chômage sur les réductions de l'horaire de travail décomptées ne sont disponibles qu'après un délai de deux mois.