



Schweizerische Eidgenossenschaft
Confédération suisse
Confederazione Svizzera
Confederaziun svizra

Eidgenössisches Departement für
Wirtschaft, Bildung und Forschung WBF
Staatssekretariat für Wirtschaft SECO

Die Lage auf dem Arbeitsmarkt

September 2023

6. Oktober 2023

Herausgeber:

Schweizerische Eidgenossenschaft
Confédération suisse
Confederazione Svizzera
Confederaziun svizra

Staatssekretariat für Wirtschaft SECO

Direktion für Arbeit

Holikofenweg 36

CH-3003 Bern

Tel. ++41 58 462 56 56

Fax ++41 58 462 56 00

www.seco.admin.ch

E-Mail: info@seco.admin.ch

Periodizität:

„Die Lage auf dem Arbeitsmarkt“
erscheint monatlich in deutscher, französischer
und italienischer Sprache

Internet:

www.seco.admin.ch

www.arbeit.swiss

www.amstat.ch (Statistik und Arbeitsmarktanalysen)



INHALTSVERZEICHNIS

KURZÜBERSICHT

Kennzahlenübersicht	5
---------------------	---

TABELLEN UND GRAFIKEN

T1a: Registrierte Arbeitslose	6
T1b: Arbeitslosenquote	7
G1: Registrierte Arbeitslose nach ausgewählten Merkmalen	7
T2a: Registrierte Arbeitslose nach Kantonen	8
T2b: Arbeitslosenquote nach Kantonen	9
T2c: Registrierte Stellensuchende nach Kantonen	10
G2: Grafik: Anteile der registrierten nichtarbeitslosen Stellensuchenden	12
G3: Registrierte Stellensuchende und Arbeitslose	13
G4: Anteil der Langzeitarbeitslosen am Total der Arbeitslosen	13
G5: Arbeitslosenquote nach Kantonen	14
G6: Arbeitslosenquote nach Kantonen	14
T3: Registrierte Arbeitslose nach Wirtschaftszweigen	15
T4a: Registrierte Arbeitslose nach Berufshauptgruppen	16
T4b: Registrierte Arbeitslose nach Ausbildungsstufen	16
T5: Registrierte Arbeitslose nach Altersklassen	17
T6: Registrierte Arbeitslose nach zuletzt ausgeübter Funktion	18
G7: Registrierte Arbeitslose nach zuletzt ausgeübter Funktion	18
T7: Langzeitarbeitslose	19
T8: Jugendarbeitslosigkeit (15-24 Jahre)	20
T9: Gemeldete offene Stellen	21
T10: Zeitreihe registrierte Arbeitslose	22
T11: Zeitreihe Arbeitslosenquote	22
T12: Zeitreihe registrierte Stellensuchende	23
T13: Abgerechnete Kurzarbeit	24
G8: Kurzarbeit, abgerechnete ausgefallene Arbeitsstunden	24
T14: Aussteuerungen aus der Arbeitslosenversicherung	25
G9: Aussteuerungen aus der Arbeitslosenversicherung	25

ERLÄUTERUNGEN	26
---------------	----

Registrierte Arbeitslosigkeit im September 2023

Gemäss den Erhebungen des Staatssekretariats für Wirtschaft (SECO) waren Ende September 2023 90'826 Arbeitslose bei den Regionalen Arbeitsvermittlungszentren (RAV) eingeschrieben, 945 mehr als im Vormonat. Die Arbeitslosenquote verharrte bei 2,0% im Berichtsmonat. Gegenüber dem Vorjahresmonat erhöhte sich die Arbeitslosigkeit um 1'300 Personen (+1,5%).

Jugendarbeitslosigkeit im September 2023

Die Jugendarbeitslosigkeit (15- bis 24-Jährige) verringerte sich um 33 Personen (-0,3%) auf 9'779. Im Vergleich zum Vorjahresmonat entspricht dies einer Zunahme um 411 Personen (+4,4%).

Arbeitslose 50-64 Jahre im September 2023

Die Anzahl der Arbeitslosen 50-64 Jahre erhöhte sich um 206 Personen (+0,8%) auf 25'356. Im Vergleich zum Vorjahresmonat entspricht dies einer Abnahme um 1'828 Personen (-6,7%).

Stellensuchende im September 2023

Insgesamt wurden 153'535 Stellensuchende registriert, 1'218 mehr als im Vormonat. Gegenüber der Vorjahresperiode sank diese Zahl damit um 5'864 Personen (-3,7%).

Gemeldete offene Stellen im September 2023

Auf den 1. Juli 2018 wurde die Stellenmeldepflicht für Berufsarten mit einer Arbeitslosenquote von mindestens 8% schweizweit eingeführt, seit 1. Januar 2020 gilt ein Schwellenwert von 5%. Die Zahl der bei den RAV gemeldeten offenen Stellen verringerte sich im September um 175 auf 47'191 Stellen. Von den 47'191 Stellen unterlagen 29'074 Stellen der Meldepflicht.

Abgerechnete Kurzarbeit im Juli 2023

Im Juli 2023 waren 704 Personen von Kurzarbeit betroffen, 255 Personen weniger (-26,6%) als im Vormonat. Die Anzahl der betroffenen Betriebe verringerte sich um 8 Einheiten (-14,0%) auf 49. Die ausgefallenen Arbeitsstunden nahmen um 18'474 (-36,2%) auf 32'623 Stunden ab. In der entsprechenden Vorjahresperiode (Juli 2022) waren 94'883 Ausfallstunden registriert worden, welche sich auf 1'992 Personen in 348 Betrieben verteilt hatten.

Aussteuerungen im Juli 2023

Gemäss vorläufigen Angaben der Arbeitslosenversicherungskassen belief sich die Zahl der Personen, welche ihr Recht auf Arbeitslosenentschädigung im Verlauf des Monats Juli 2023 ausgeschöpft hatten, auf 1'536 Personen.

Kennzahlenübersicht

ARBEITSLOSIGKEIT	September 2023	August 2023	September 2022	Veränderung zum			
				Vormonat		Vorjahr	
				absolut	in %	absolut	in %
- Arbeitslosenzahl	90'826	89'881	89'526	945	1.1	1'300	1.5
- Arbeitslosenquote	2.0%	2.0%	1.9%	...	- *)	...	0.1 *)
- Jugendarbeitslosenzahl **)	9'779	9'812	9'368	-33	-0.3	411	4.4
- Jugendarbeitslosenquote	2.2%	2.2%	2.1%	...	- *)	...	0.1 *)
- Arbeitslosenzahl 50-64 Jahre	25'356	25'150	27'184	206	0.8	-1'828	-6.7
- Arbeitslosenquote 50-64 Jahre	1.8%	1.8%	1.9%	...	- *)	...	-0.1 *)
- Langzeitarbeitslose	10'743	10'926	17'075	-183	-1.7	-6'332	-37.1
- Stellensuchende	153'535	152'317	159'399	1'218	0.8	-5'864	-3.7
GEMELDETE OFFENE STELLEN	47'191	47'366	69'842	-175	-0.4	-22'651	-32.4

*) in Prozentpunkten

**) 15- bis 24-Jährige

Neben der SECO-Statistik zur registrierten Arbeitslosigkeit besteht in der Schweiz seit 1991 eine zweite Statistik mit Resultaten zur Erwerbslosigkeit, die Schweizerische Arbeitskräfteerhebung SAKE des Bundesamtes für Statistik BFS. Diese basiert auf den Richtlinien des internationalen Arbeitsamtes (IAA/ILO/BIT) und der EUROSTAT und wird für internationale Vergleiche beigezogen. Die beiden Statistiken unterscheiden sich in der Erhebungsmethode. Im Unterschied zum SECO (monatliche Vollerhebung der registrierten Arbeitslosen bei den RAV) stützt sich das BFS auf vierteljährlich durchgeführte Stichprobenerhebungen mit Telefoninterviews und Hochrechnungen. Die unterschiedlichen Erhebungsmethoden führen zu unterschiedlichen Ergebnissen, jedoch ergänzen sich die Erkenntnisse aus beiden Statistiken.

T1a: Registrierte Arbeitslose

Jahresdurchschn.		Aug.		September							
2021	2022	2023		Bestände		Veränderung zum		Zu- und Abgänge			
						Vormonat		Vorjahresmonat			
				Anzahl	Anteil (in %)	absolut	relativ (in %)	absolut	relativ (in %)	Zugänge	Abgänge
137614	99577	89881	Total	90826	100.0	945	1.1	1300	1.5	28675	27730
...	...	<i>95125</i>	Saisonbereinigt ¹⁾	97114	...	1989	2.1
			Nach Regionen:								
86243	59912	53000	Deutsche Schweiz	53327	58.7	327	0.6	517	1.0	17448	17121
51372	39665	36881	Westschweiz und Tessin	37499	41.3	618	1.7	783	2.1	11227	10609
			Nach Geschlecht:								
60741	44409	40742	Frauen	41099	45.3	357	0.9	-528	-1.3	12977	12620
76874	55167	49139	Männer	49727	54.7	588	1.2	1828	3.8	15698	15110
			Nach Nationalität:								
71221	50828	45621	Schweizer	45668	50.3	47	0.1	-1263	-2.7	13932	13892
66393	48749	44260	Ausländer	45158	49.7	898	2.0	2563	6.0	14743	13838
			Nach Alter: ²⁾								
13360	8953	9812	15-24 Jahre	9779	10.8	-33	-0.3	411	4.4	4365	4264
83178	59692	54824	25-49 Jahre	55604	61.2	780	1.4	2747	5.2	17741	16968
40955	30807	25150	50-64 Jahre	25356	27.9	206	0.8	-1828	-6.7	6562	6391
			Nach Arbeitszeit:								
112031	80331	73396	Vollzeit	73973	81.4	577	0.8	2420	3.4	23555	22962
25584	19246	16485	Teilzeit	16853	18.6	368	2.2	-1120	-6.2	5120	4768
			Nach bisheriger Dauer:								
69871	57996	58320	1-6 Monate	59774	65.8	1454	2.5	6082	11.3
35474	20554	20635	7-12 Monate	20309	22.4	-326	-1.6	1550	8.3
32269	21026	10926	> 1 Jahr	10743	11.8	-183	-1.7	-6332	-37.1
			Nach Erwerbssituation:								
130711	93850	84201	Vorher erwerbstätig	85053	93.6	852	1.0	1485	1.8
3104	2678	2956	Erstmals auf Stellensuche	2874	3.2	-82	-2.8	-179	-5.9
3800	3050	2724	Wiedereintritt ins Erwerbsl.	2899	3.2	175	6.4	-6	-0.2

Erläuterungen siehe Seiten 26-28.

¹⁾ Es wird das Saisonbereinigungsverfahren X-13 verwendet. Das Verfahren berechnet die Zeitreihe mit jedem zusätzlichen Wert neu, so dass die bereinigten Werte von einem Monat zum anderen variieren können. Diese Werte sind kursiv dargestellt.

²⁾ 65 und mehr: 87 Arbeitslose im September 2023.

Von den 90826 Arbeitslosen nahmen 8545 Personen an einer Umschulungs- oder Weiterbildungsmassnahme teil.

T1b: Arbeitslosenquote

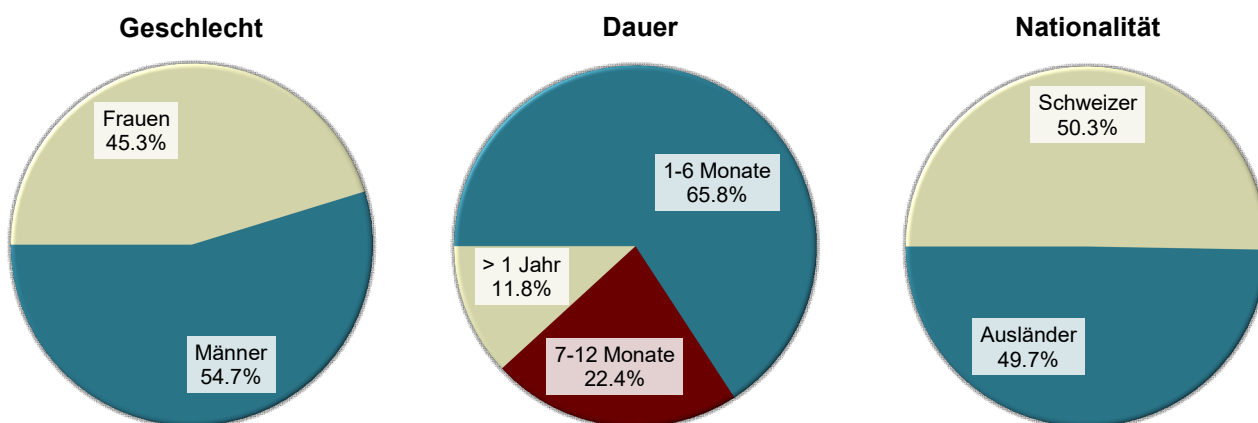
Jahresdurchschnitt		August 2023		September 2023		
2021	2022			Quote VK ¹⁾	Veränderung in Prozentpunkten zum	
Quote				Vormonat	Vorjahres- monat	
3.0	2.2	2.0	2.0	A	-	0.1
...	...	2.1	2.1	A	-	...
Nach Regionen:						
2.6	1.8	1.6	1.6	A	-	-
3.9	3.0	2.8	2.9	A	0.1	0.1
Nach Geschlecht:						
2.9	2.1	1.9	1.9	A	-	-0.1
3.1	2.2	2.0	2.0	A	-	0.1
Nach Nationalität:						
2.1	1.5	1.4	1.4	A	-	-
5.2	3.8	3.5	3.5	A	-	0.2
Nach Alter:						
3.0	2.0	2.2	2.2	A	-	0.1
3.2	2.3	2.1	2.1	A	-	0.1
2.9	2.2	1.8	1.8	A	-	-0.1

Erläuterungen siehe Seiten 26-28.

¹⁾ Variationskoeffizient: A=0.0-1.0%, B=1.1-2.0%, C=2.1-5.0%, D=5.1-10.0%, E=10.1-16.5%, F=16.6-25.0%, G>25%.

²⁾ Es wird das Saisonbereinigungsverfahren X-13 verwendet. Das Verfahren berechnet die Zeitreihe mit jedem zusätzlichen Wert neu, so dass die bereinigten Werte von einem Monat zum anderen variieren können. Diese Werte sind kursiv dargestellt.

G1: Registrierte Arbeitslose nach ausgewählten Merkmalen September 2023



T2a: Registrierte Arbeitslose nach Kantonen

Jahresdurchschnitt		Aug. 2023		September 2023									
2021	2022			Bestände		Veränderung zum				Zu- und Abgänge			
Bestände				Anzahl		Vormonat		Vorjahresmonat		Zugänge		Abgänge	
						absolut	relativ (in %)	absolut	relativ (in %)				
			Anteil (in %)										
137614	99577	89881	Total	90826	100.0	945	1.1	1300	1.5	28675	27730		
24895	15873	14978	Zürich	15132	16.7	154	1.0	1241	8.9	4784	4638		
13509	9261	7247	Bern	7456	8.2	209	2.9	-551	-6.9	2240	2023		
4752	3101	2628	Luzern	2619	2.9	-9	-0.3	-20	-0.8	995	1008		
224	160	137	Uri	142	0.2	5	3.6	24	20.3	55	51		
1121	721	685	Schwyz	677	0.7	-8	-1.2	33	5.1	223	227		
220	134	103	Obwalden	121	0.1	18	17.5	-1	-0.8	64	46		
325	189	150	Nidwalden	154	0.2	4	2.7	7	4.8	81	75		
448	293	267	Glarus	256	0.3	-11	-4.1	-11	-4.1	53	64		
1724	1216	1211	Zug	1202	1.3	-9	-0.7	97	8.8	345	352		
5266	3970	3539	Freiburg	3470	3.8	-69	-1.9	-159	-4.4	1143	1208		
4356	3289	2855	Solothurn	2817	3.1	-38	-1.3	-61	-2.1	1049	1085		
3900	3079	3044	Basel-Stadt	2995	3.3	-49	-1.6	153	5.4	742	788		
3653	2766	2555	Basel-Landschaft	2678	2.9	123	4.8	134	5.3	906	789		
1435	1088	1089	Schaffhausen	1113	1.2	24	2.2	102	10.1	327	302		
552	382	318	Appenzell A.Rh.	333	0.4	15	4.7	-7	-2.1	132	116		
67	42	55	Appenzell I.Rh.	45	0.0	-10	-18.2	8	21.6	12	22		
6647	4653	4170	St. Gallen	4092	4.5	-78	-1.9	46	1.1	1594	1682		
1667	1071	657	Graubünden	734	0.8	77	11.7	12	1.7	417	335		
12993	9596	8127	Aargau	8052	8.9	-75	-0.9	-667	-7.6	2541	2610		
3757	2997	2724	Thurgau	2709	3.0	-15	-0.6	-22	-0.8	888	908		
5352	4360	3476	Tessin	3642	4.0	166	4.8	-357	-8.9	1329	1169		
16979	13489	13699	Waadt	13709	15.1	10	0.1	867	6.8	3897	3888		
5756	4111	3483	Wallis	3505	3.9	22	0.6	292	9.1	1354	1332		
3880	2694	2311	Neuenburg	2300	2.5	-11	-0.5	-164	-6.7	638	651		
12360	9683	9195	Genf	9672	10.6	477	5.2	355	3.8	2566	2087		
1778	1358	1178	Jura	1201	1.3	23	2.0	-51	-4.1	300	274		

Erläuterungen siehe Seiten 26-28.

T2b: Arbeitslosenquote nach Kantonen

Jahresdurchschnitt		August 2023		September 2023		
2021	2022			Quote VK ¹⁾		Veränderung in Prozentpunkten zum
Quote				Vormonat	Vorjahres- monat	
3.0	2.2	2.0	Total	2.0 A	-	0.1
2.9	1.8	1.7	Zürich	1.8 A	0.1	0.2
2.4	1.7	1.3	Bern	1.3 A	-	-0.1
2.1	1.3	1.1	Luzern	1.1 A	-	-
1.2	0.8	0.7	Uri	0.7 C	-	0.1
1.2	0.8	0.8	Schwyz	0.8 A	-	0.1
1.0	0.6	0.5	Obwalden	0.6 C	0.1	-
1.3	0.8	0.6	Nidwalden	0.6 B	-	-
2.0	1.3	1.2	Glarus	1.2 B	-	-
2.5	1.7	1.7	Zug	1.7 B	-	0.1
3.0	2.3	2.0	Freiburg	2.0 A	-	-0.1
2.9	2.2	1.9	Solothurn	1.9 A	-	-
3.9	3.0	3.0	Basel-Stadt	3.0 A	-	0.2
2.5	1.9	1.7	Basel-Landschaft	1.8 A	0.1	0.1
3.3	2.5	2.5	Schaffhausen	2.6 B	0.1	0.3
1.9	1.3	1.1	Appenzell A.Rh.	1.1 B	-	-
0.8	0.5	0.6	Appenzell I.Rh.	0.5 C	-0.1	0.1
2.4	1.7	1.5	St. Gallen	1.5 A	-	-
1.6	1.0	0.6	Graubünden	0.7 A	0.1	-
3.4	2.5	2.1	Aargau	2.1 A	-	-0.2
2.4	2.0	1.8	Thurgau	1.8 A	-	-
3.2	2.6	2.1	Tessin	2.2 A	0.1	-0.2
4.1	3.3	3.3	Waadt	3.3 A	-	0.2
3.3	2.3	2.0	Wallis	2.0 A	-	0.2
4.4	3.0	2.6	Neuenburg	2.6 A	-	-0.2
5.0	3.9	3.7	Genf	3.9 A	0.2	0.1
4.9	3.7	3.2	Jura	3.3 B	0.1	-0.2

Erläuterungen siehe Seiten 26-28.

¹⁾ Variationskoeffizient: A=0.0-1.0%, B=1.1-2.0%, C=2.1-5.0%, D=5.1-10.0%, E=10.1-16.5%, F=16.6-25.0%, G>25%.

Ohne Berücksichtigung des Einflusses der kantonalen Arbeitslosenhilfe/Sozialhilfe würde die Arbeitslosenquote in folgenden Kantonen um folgende Prozentpunkte tiefer ausfallen:
VD (-0.3), SH (-0.1).

T2c: Registrierte Stellensuchende nach Kantonen

Jahresdurchschnitt		Aug. 2023		September 2023					
2021	2022			Bestände		Veränderung zum			
						Vormonat		Vorjahresmonat	
				Anzahl	Anteil (in %)	absolut	relativ (in %)	absolut	relativ (in %)
228930	175549	152317	Total	153535	100.0	1218	0.8	-5864	-3.7
40466	27759	24201	Zürich	24441	15.9	240	1.0	104	0.4
21369	15930	12641	Bern	12735	8.3	94	0.7	-1429	-10.1
8287	5924	4935	Luzern	4920	3.2	-15	-0.3	-355	-6.7
458	321	297	Uri	316	0.2	19	6.4	69	27.9
2303	1591	1479	Schwyz	1501	1.0	22	1.5	84	5.9
382	246	192	Obwalden	214	0.1	22	11.5	-3	-1.4
546	344	279	Nidwalden	288	0.2	9	3.2	13	4.7
762	549	455	Glarus	442	0.3	-13	-2.9	-64	-12.6
2770	2122	1903	Zug	1925	1.3	22	1.2	-49	-2.5
9391	7747	6855	Freiburg	6828	4.4	-27	-0.4	-328	-4.6
7833	6105	4998	Solothurn	4936	3.2	-62	-1.2	-486	-9.0
6104	5010	4876	Basel-Stadt	4899	3.2	23	0.5	160	3.4
6457	5131	4528	Basel-Landschaft	4572	3.0	44	1.0	-98	-2.1
2800	2163	1834	Schaffhausen	1851	1.2	17	0.9	-151	-7.5
981	741	640	Appenzell A.Rh.	645	0.4	5	0.8	-40	-5.8
114	80	76	Appenzell I.Rh.	65	0.0	-11	-14.5	-3	-4.4
12774	9475	8159	St. Gallen	8208	5.3	49	0.6	-282	-3.3
2814	1974	1353	Graubünden	1473	1.0	120	8.9	-9	-0.6
20655	16100	13327	Aargau	13271	8.6	-56	-0.4	-1469	-10.0
7266	5877	5074	Thurgau	5055	3.3	-19	-0.4	-294	-5.5
9906	8660	7052	Tessin	7231	4.7	179	2.5	-672	-8.5
27935	22935	21747	Waadt	21859	14.2	112	0.5	28	0.1
9406	7054	5781	Wallis	5943	3.9	162	2.8	82	1.4
6235	4569	4091	Neuenburg	4059	2.6	-32	-0.8	-223	-5.2
18414	15171	13934	Genf	14222	9.3	288	2.1	-265	-1.8
2505	1972	1610	Jura	1636	1.1	26	1.6	-184	-10.1

Erläuterungen siehe Seiten 26-28.

September 2023												
Erwerbssituation der nichtarbeitslosen Stellensuchenden 1)												
Kantone	Programme zur vorübergehenden Beschäftigung	Veränderungen zum Vormonat		Umschulung / Weiterbildung 2)	Veränderungen zum Vormonat		Zwischenverdienst	Veränderungen zum Vormonat		übrige nicht-arbeitslose Stellensuchende	Veränderungen zum Vormonat	
		absolut	relativ (in %)		absolut	relativ (in %)		absolut	relativ (in %)		absolut	relativ (in %)
CH	6284	743	13.4	692	23	3.4	27911	-659	-2.3	27822	166	0.6
ZH	712	69	10.7	4	-	-	3225	-127	-3.8	5368	144	2.8
BE	354	43	13.8	1	-	-	2166	-88	-3.9	2758	-70	-2.5
LU	254	11	4.5	1	1	-	854	-21	-2.4	1192	3	0.3
UR	46	3	7.0	-	-	-	66	4	6.5	62	7	12.7
SZ	93	8	9.4	-	-	-	184	-12	-6.1	547	34	6.6
OW	16	3	23.1	-	-	-	24	-6	-20.0	53	7	15.2
NW	15	-	-	-	-	-	44	3	7.3	75	2	2.7
GL	18	3	20.0	-	-	-	81	-1	-1.2	87	-4	-4.4
ZG	101	7	7.4	-	-	-	249	-6	-2.4	373	30	8.7
FR	410	61	17.5	-	-	-	1542	-30	-1.9	1406	11	0.8
SO	132	-4	-2.9	5	-2	-28.6	1052	-13	-1.2	930	-5	-0.5
BS	99	5	5.3	-	-	-	744	3	0.4	1061	64	6.4
BL	72	1	1.4	53	-41	-43.6	856	-17	-1.9	913	-22	-2.4
SH	28	4	16.7	-	-	-	327	-1	-0.3	383	-10	-2.5
AR	23	-4	-14.8	-	-	-	121	-4	-3.2	168	-2	-1.2
AI	-	-1	-100.0	-	-	-	7	-3	-30.0	13	3	30.0
SG	365	62	20.5	203	69	51.5	1482	-45	-2.9	2066	41	2.0
GR	139	-21	-13.1	-	-	-	299	10	3.5	301	54	21.9
AG	273	103	60.6	-	-	-	2534	-79	-3.0	2412	-5	-0.2
TG	290	39	15.5	-	-	-	931	-33	-3.4	1125	-10	-0.9
TI	556	92	19.8	-	-	-	1836	-54	-2.9	1197	-25	-2.0
VD	1165	199	20.6	293	-3	-1.0	4125	-48	-1.2	2567	-46	-1.8
VS	448	60	15.5	97	-2	-2.0	1349	1	0.1	544	81	17.5
NE	112	-1	-0.9	-	-	-	751	-3	-0.4	896	-17	-1.9
GE	520	5	1.0	35	1	2.9	2763	-91	-3.2	1232	-104	-7.8
JU	43	-4	-8.5	-	-	-	299	2	0.7	93	5	5.7

Erläuterungen siehe Seiten 26-28.

¹⁾ Registrierte Stellensuchende minus registrierte Arbeitslose = nichtarbeitslose Stellensuchende.

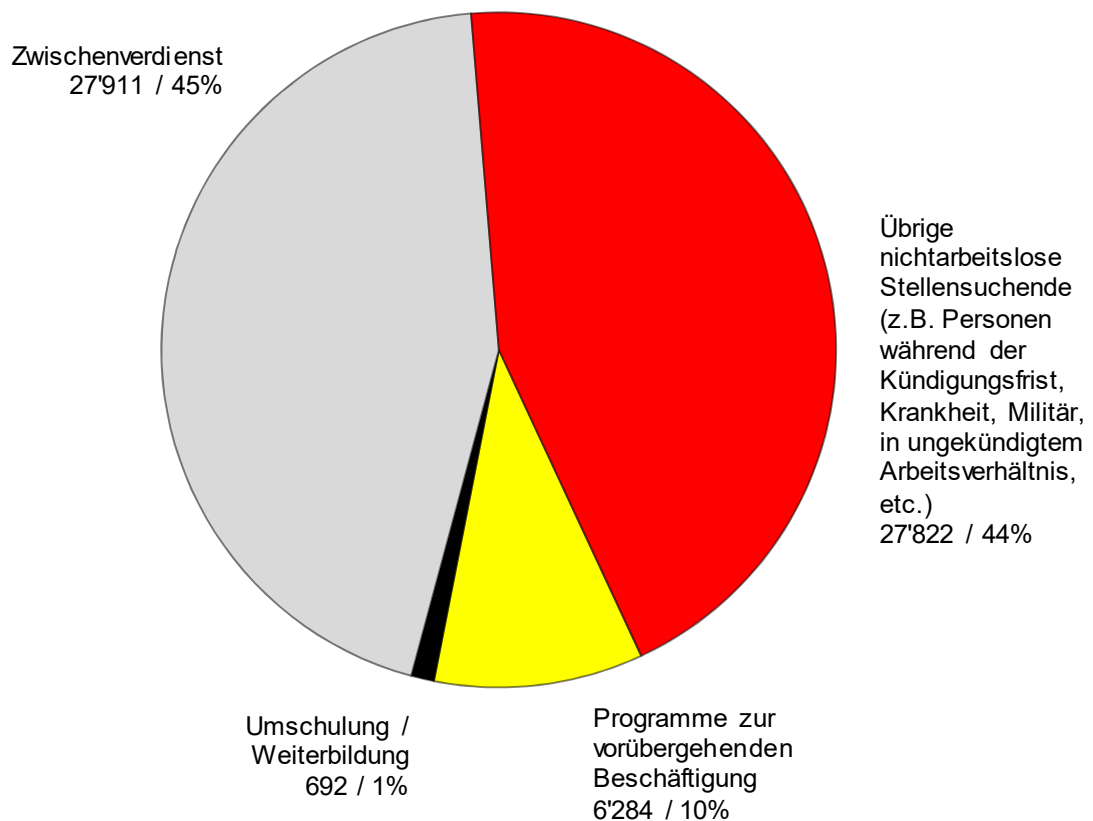
²⁾ Gezählt sind Personen, welche gemäss Artikel 60 Absatz 4 des Arbeitslosenversicherungsgesetzes während der Dauer der Umschulung- oder Weiterbildungs-massnahme nicht vermittelbar sind.

Registrierte nichtarbeitslose Stellensuchende

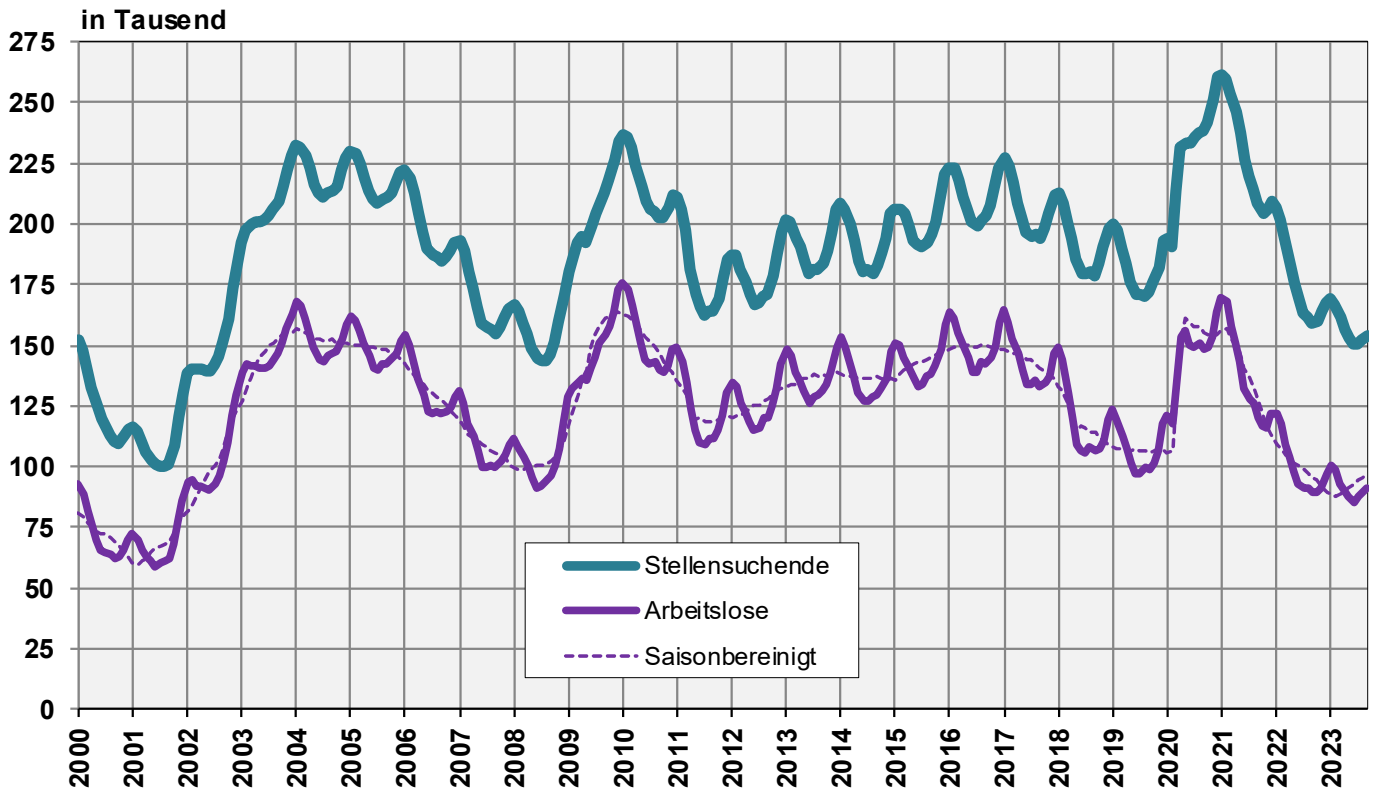
Registrierte **nichtarbeitslose Stellensuchende** sind jene Personen, die bei einem Regionalen Arbeitsvermittlungszentrum registriert, jedoch - im Unterschied zu den Arbeitslosen - entweder nicht sofort vermittelbar sind oder aber über eine Arbeit verfügen.

- Die registrierten nichtarbeitslosen Stellensuchenden entsprechen der Differenz zwischen dem Total der registrierten Stellensuchenden und den Arbeitslosen.
- Als Kategorien der registrierten nichtarbeitslosen Stellensuchenden werden die Anzahl Personen in Programmen zur vorübergehenden Beschäftigung, in Umschulung oder Weiterbildung, im Zwischenverdienst sowie Übrige ausgewiesen.

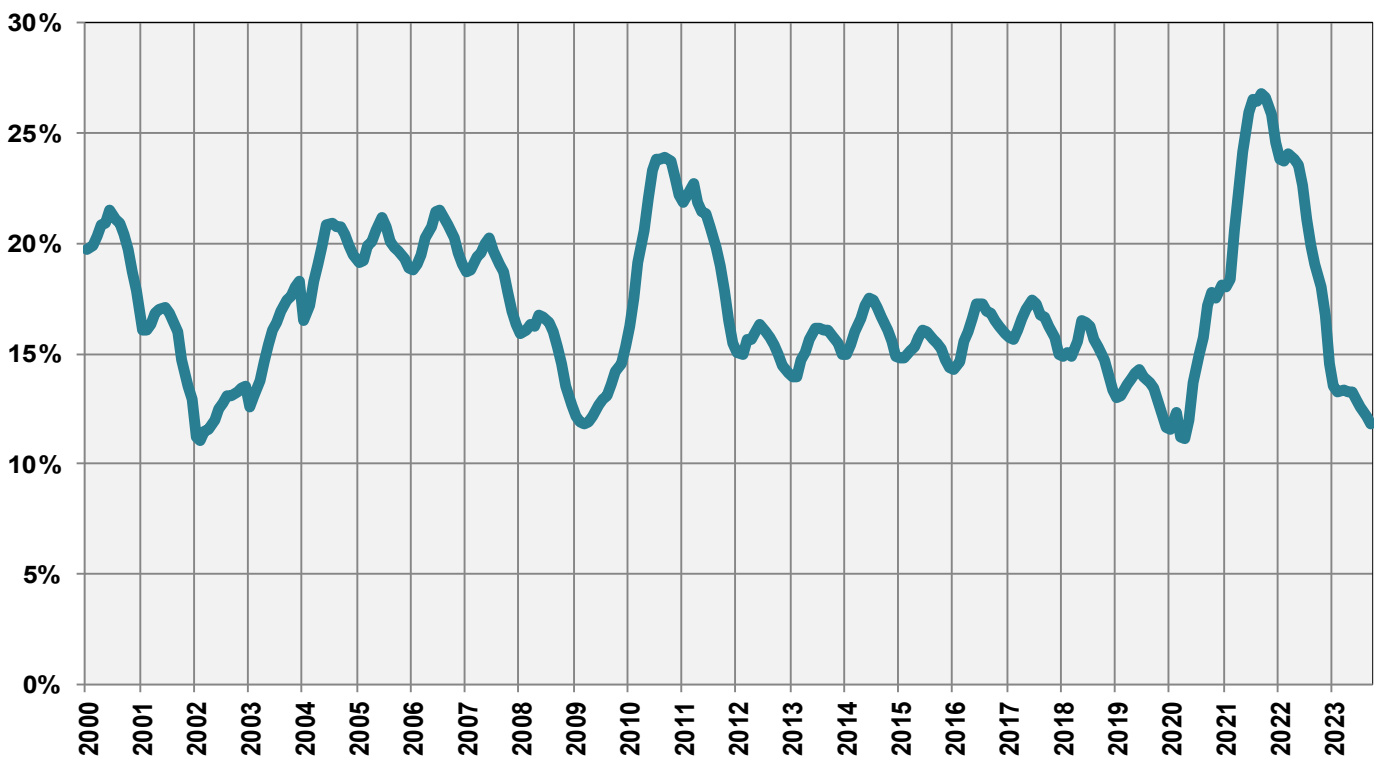
G2: Grafik: Anteile der registrierten nichtarbeitslosen Stellensuchenden (Total 62'709) September 2023



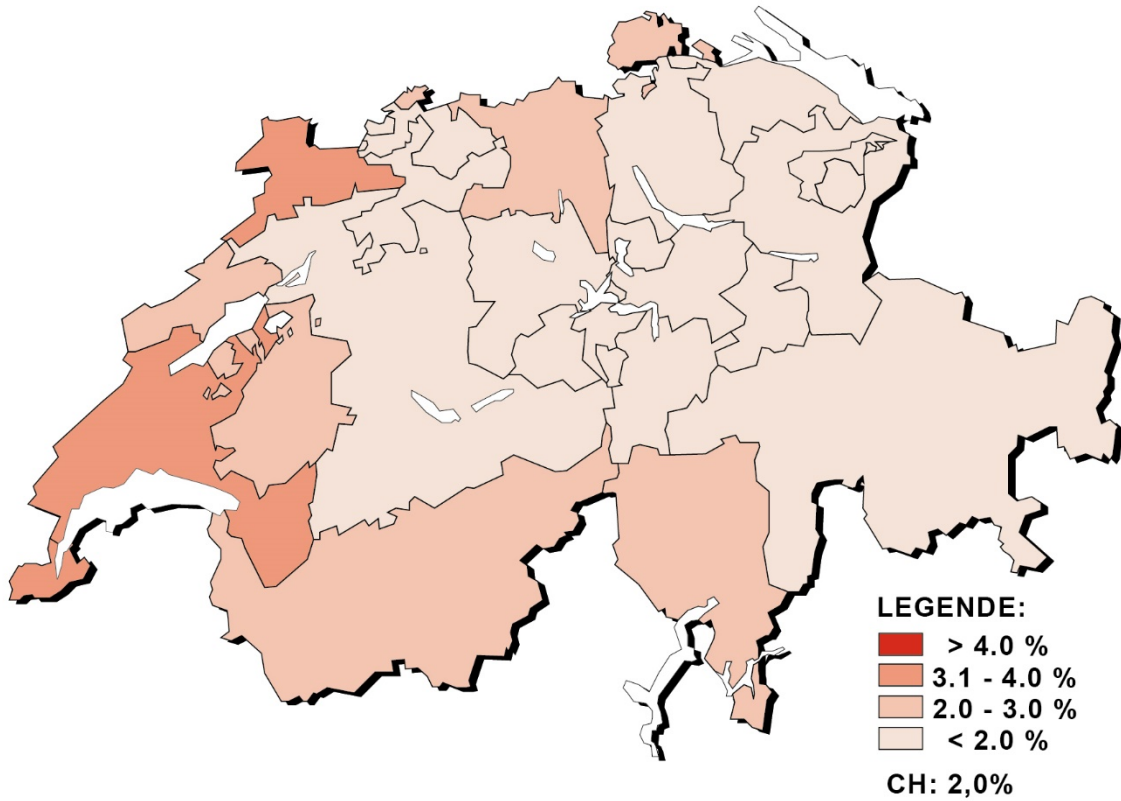
G3: Registrierte Stellensuchende und Arbeitslose



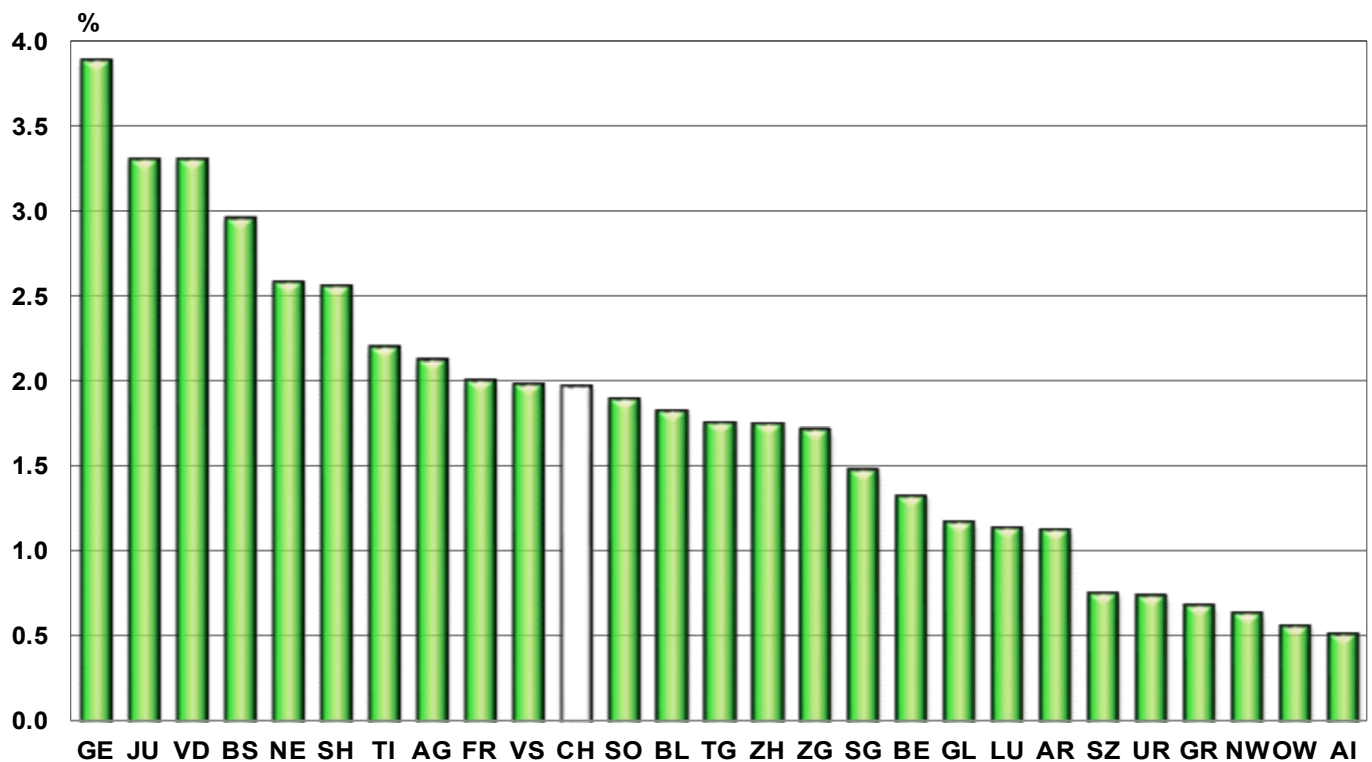
G4: Anteil der Langzeitarbeitslosen am Total der Arbeitslosen



G5: Arbeitslosenquote nach Kantonen, September 2023



G6: Arbeitslosenquote nach Kantonen, September 2023



T3: Registrierte Arbeitslose nach Wirtschaftszweigen ¹⁾

Jahresdurchschnitt		Aug.			September						
2021	2022	2023			Bestände		Veränderung zum				
Bestände							Vormonat		Vorjahresmonat		
					Anzahl	ALQ ²⁾	VK ³⁾	absolut	relativ (in %)	absolut	relativ (in %)
137614	99577	89881	Total		90826			945	1.1	1300	1.5
1129	787	585	A	Sektor 1 (Land- und Forstwirtschaft, Fischerei)	599	0.7	A	14	2.4	-21	-3.4
33588	23592	19255	B-F	Sektor 2 (Industrie)	19323	2.2	A	68	0.4	117	0.6
97965	70579	64827	G-T	Sektor 3 (Dienstleistungen)	65521	2.1	A	694	1.1	637	1.0
1129	787	585	A 01-03	Land- und Forstwirtschaft, Fischerei	599	0.7	A	14	2.4	-21	-3.4
91	75	58	B 05-09	Bergbau, Steine und Erden	56	1.5	C	-2	-3.4	-10	-15.2
3172	2262	1981	C 10-12	Nahrungsmittel, Getränke, Tabak	1943	2.7	B	-38	-1.9	-68	-3.4
465	289	234	C 13-14	Textilien und Bekleidung	226	2.4	C	-8	-3.4	-46	-16.9
72	45	35	C 15	Leder, Lederwaren und Schuhe	34	2.3	D	-1	-2.9	-5	-12.8
740	494	448	C 16	Holz-, Flecht-, Korb- und Korkwaren	428	1.2	B	-20	-4.5	27	6.7
927	585	512	C 17-18	Papier- und Druckgewerbe	487	2.3	C	-25	-4.9	-24	-4.7
1656	1255	1157	C 19-21	Chemische Industrie, Mineralölverarbeitung	1189	2.2	B	32	2.8	3	0.3
974	669	614	C 22	Gummi- und Kunststoffwaren	605	3.2	C	-9	-1.5	22	3.8
570	449	378	C 23	Glas, Keramik, Zementwaren	366	2.6	C	-12	-3.2	-30	-7.6
3256	2205	1839	C 24-25	Metallerzeugung, Metallerzeugnisse	1893	2.4	A	54	2.9	-9	-0.5
4155	2685	2497	C 26-27	Elektrotechnik, Elektronik, Uhren, Optik	2509	2.4	A	12	0.5	75	3.1
1774	1075	850	- C 2652	- Uhren	868	3.0	B	18	2.1	-97	-10.1
1915	1195	1052	C 28	Maschinenbau	1044	1.6	B	-8	-0.8	-18	-1.7
451	283	231	C 29-30	Fahrzeugbau	241	1.8	C	10	4.3	-11	-4.4
1502	1003	914	C 31-33	Möbel; Reparatur von Maschinen	940	2.2	B	26	2.8	39	4.3
294	252	254	D 35	Energieversorgung	264	1.1	B	10	3.9	31	13.3
497	367	301	E 36-39	Recycling; Wasserversorgung	304	2.2	C	3	1.0	-11	-3.5
12852	9480	6750	F 41-43	Baugewerbe 4)	6794	2.3	A	44	0.7	152	2.3
19688	14157	12731	G 45-47	Handel; Reparatur- und Autogewerbe	12744	2.5	A	13	0.1	-390	-3.0
2339	1624	1414	G 45	Autohandel und -reparatur	1319	1.8	B	-95	-6.7	-275	-17.3
7405	5254	4861	G 46	Grosshandel	4819	2.6	A	-42	-0.9	-	-
9943	7279	6456	G 47	Detailhandel	6606	2.6	A	150	2.3	-115	-1.7
6369	4826	4177	H 49-53	Verkehr und Transport	4230	2.3	A	53	1.3	-34	-0.8
13938	8044	6434	I 55-56	Gastgewerbe	6772	3.9	A	338	5.3	331	5.1
4438	3194	3897	J 58- 63	Information und Kommunikation	3944	2.7	A	47	1.2	980	33.1
2468	1797	2423	- J 62	- Informatik	2461	2.9	A	38	1.6	762	44.8
6750	5017	4762	K 64-66	Finanz- und Versicherungsdienstleistungen	4683	2.1	A	-79	-1.7	17	0.4
3682	2640	2509	- K 64	- Banken	2505	2.1	A	-4	-0.2	32	1.3
860	682	634	- K 65	- Versicherungen	596	1.3	B	-38	-6.0	-41	-6.4
1515	1159	1026	L 68	Grundstücks- und Wohnungswesen	1016	2.0	B	-10	-1.0	-35	-3.3
10127	7109	7083	M 69-75	Freiberufliche, technische und wissenschaftliche DL	7121	1.9	A	38	0.5	493	7.4
660	564	674	- M 72	- Forschung und Entwicklung	673	2.7	B	-1	-0.1	127	23.3
8982	6497	5448	N 77-82	Sonstige wirtschaftliche Dienstleistungen 4)	5596	148	2.7	65	1.2
3174	2676	2524	O 84	Öffentl. Verwaltung, Sozialversicherungen	2534	1.2	A	10	0.4	-183	-6.7
4029	3125	3401	P 85	Erziehung und Unterricht	3346	1.2	A	-55	-1.6	135	4.2
12054	9622	8744	Q 86-88	Gesundheits- und Sozialwesen	8787	1.5	A	43	0.5	-636	-6.7
2054	1461	1343	R 90-93	Kunst, Unterhaltung und Erholung	1347	2.2	B	4	0.3	-2	-0.1
3570	2543	2265	S 94-96	Sonstige Dienstleistungen	2321	1.8	A	56	2.5	-59	-2.5
1277	1148	992	T 97-98	Private Haushalte mit Hauspersonal	1080	88	8.9	-45	-4.0
4933	4619	5214		Keine Angaben, übrige	5383	169	3.2	567	11.8

Erläuterungen siehe Seiten 26-28.

¹⁾ Gliederung und Terminologie der Wirtschaftszweig-Nomenklatur nach NOGA 2008.

²⁾ Von den 4'597'259 Erwerbspersonen gemäss Pooling 2018-2020 weisen 520'799 Personen keinen Wirtschaftszweig aus. Darin sind 242'264 Erwerbslose enthalten. Die Arbeitslosenquoten nach Wirtschaftszweigen sind somit leicht überschätzt und nicht direkt vergleichbar mit den übrigen Arbeitslosenquoten der SECO-Arbeitsmarktstatistik.

³⁾ Variationskoeffizient: A=0.0-1.0%, B=1.1-2.0%, C=2.1-5.0%, D=5.1-10.0%, E=10.1-16.5%, F=16.6-25.0%, G>25%.

⁴⁾ Die Arbeitslosenquote für NOGA N 77-82 kann nicht berechnet werden, weil bei der NOGA-Gruppe 78 «private Arbeitsvermittler» auch Arbeitslose aus anderen Branchen erfasst werden.

T4a: Registrierte Arbeitslose nach Berufshauptgruppen ¹⁾

Jahresdurchschn.		Aug. 2023		September 2023						
2021	2022			Bestände		Veränderung zum				
Bestände						Vormonat		Vorjahresmonat		
Anzahl	ALQ ²⁾	VK ³⁾		absolut	relativ (in %)	absolut	relativ (in %)			
137614	99577	89881	Total	90826			945	1.1	1300	1.5
8937	6698	7066	1 Führungskräfte	7067	1.7	A	1	0.0	792	12.6
17866	13716	14831	2 Intellektuelle und wissenschaftliche Berufe	14999	1.5	A	168	1.1	1675	12.6
15927	11840	11256	3 Techniker und gleichrangige nichttechnische Berufe	11231	1.5	A	-25	-0.2	35	0.3
19819	14296	12590	4 Bürokräfte und verwandte Berufe	12639	2.4	A	49	0.4	-905	-6.7
27058	18470	15770	5 Dienstleistungsberufe und Verkäufer	16227	2.7	A	457	2.9	-512	-3.1
761	564	435	6 Fachkräfte in Land- und Forstwirtschaft und Fischerei	461	0.5	A	26	6.0	11	2.4
15815	10943	8599	7 Handwerks- und verwandte Berufe	8617	2.0	A	18	0.2	-61	-0.7
5994	4342	3518	8 Bediener von Anlagen und Maschinen und Montageberufe	3576	2.0	A	58	1.6	90	2.6
24177	17707	14329	9 Hilfsarbeitskräfte	14785	5.6	A	456	3.2	167	1.1
41	33	24	0 Angehörige der regulären Streitkräfte	19	0.4	C	-5	-20.8	-5	-20.8
1220	970	1463	Keine Angaben	1205	-258	-17.6	13	1.1

Erläuterungen siehe Seiten 26-28.

¹⁾ Gliederung der Berufshauptgruppen nach Schweizer Berufsnomenklatur (CH-ISCO-19) bzw. nach Internationaler Standardklassifikation der Berufe (International Standard Classification of Occupations, ISCO).

²⁾ Von den 4'597'259 Erwerbspersonen gemäss Pooling 2018-2020 weisen 372'100 Personen keine Berufsangaben aus. Darin sind 242'264 Erwerbslose enthalten. Die Arbeitslosenquoten nach Berufen sind somit leicht überschätzt und nicht direkt vergleichbar mit den übrigen Arbeitslosenquoten der SECO-Arbeitsmarktstatistik.

³⁾ Variationskoeffizient: A=0.0-1.0%, B=1.1-2.0%, C=2.1-5.0%, D=5.1-10.0%, E=10.1-16.5%, F=16.6-25.0%, G>25%.

T4b: Registrierte Arbeitslose nach Ausbildungsstufen

Jahresdurchschn.		Aug. 2023		September 2023						
2021	2022			Bestände		Veränderung zum				
Bestände						Vormonat		Vorjahresmonat		
Anzahl	ALQ ²⁾	VK ⁴⁾		absolut	relativ (in %)	absolut	relativ (in %)			
137614	99577	89881	Total	90826	2.0	A	945	1.1	1300	1.5
35042	25727	21417	01 Sekundarstufe I ¹⁾	21650	3.5	A	233	1.1	24	0.1
61130	42834	36929	02 Sekundarstufe II ²⁾	37296	1.8	A	367	1.0	-1531	-3.9
34745	26321	27675	03 Tertiärstufe ³⁾	28027	1.5	A	352	1.3	3107	12.5
6698	4695	3860	Keine Angaben	3853	-7	-0.2	-300	-7.2

Erläuterungen siehe Seiten 26-28.

¹⁾ Obligatorische Schule nicht abgeschlossen/abgeschlossen, Übergangsausbildungen (z.B. 10. Schuljahr).

²⁾ Anlehre, Berufslehre, Berufsmaturität, Gymnasiale Maturität, Fachmittelschule oder ähnliche Ausbildung.

³⁾ Eidg. Diplom/Fachausweis, Techniker- oder Fachschule, Höhere Fachschule, Universität, Fachhochschule, Pädagogische Hochschule, ETH.

⁴⁾ Variationskoeffizient: A=0.0-1.0%, B=1.1-2.0%, C=2.1-5.0%, D=5.1-10.0%, E=10.1-16.5%, F=16.6-25.0%, G>25%.

T5: Registrierte Arbeitslose nach Altersklassen

Jahresdurchschn.		Aug. 2023											September 2023	
2021	2022												Bestände	
Bestände			Bestände			Vormonat		Vorjahresmonat		Zugänge		Abgänge		
						absolut	relativ (in %)	absolut	relativ (in %)					
Anzahl	ALQ	VK ¹⁾			absolut	relativ (in %)	absolut	relativ (in %)	Zugänge	Abgänge				
137614	99577	89881	Total	90826	2.0	A	945	1.1	1300	1.5	28675	27730		
2758	2073	2937	15-19 Jahre	2567	1.9	A	-370	-12.6	-40	-1.5	1340	1612		
10602	6880	6875	20-24 Jahre	7212	2.3	A	337	4.9	451	6.7	3025	2652		
16749	11833	11032	25-29 Jahre	11272	2.3	A	240	2.2	481	4.5	4032	3717		
19073	13984	12938	30-34 Jahre	13096	2.4	A	158	1.2	710	5.7	4184	4017		
17380	12673	11607	35-39 Jahre	11723	2.2	A	116	1.0	496	4.4	3597	3494		
15425	11140	10286	40-44 Jahre	10423	2.0	A	137	1.3	626	6.4	3179	3090		
14551	10062	8961	45-49 Jahre	9090	1.7	A	129	1.4	434	5.0	2749	2650		
14489	10043	8633	50-54 Jahre	8728	1.5	A	95	1.1	188	2.2	2627	2524		
14555	10727	8699	55-59 Jahre	8754	1.7	A	55	0.6	-643	-6.8	2435	2362		
11911	10037	7818	60-64 Jahre	7874	2.5	A	56	0.7	-1373	-14.8	1500	1505		
122	125	95	65 und mehr²⁾	87	-8	-8.4	-30	-25.6	7	107		
			Männer											
76874	55167	49139	Total	49727	2.0	A	588	1.2	1828	3.8	15698	15110		
1637	1234	1666	15-19 Jahre	1445	2.0	B	-221	-13.3	-61	-4.1	752	911		
6177	3904	3789	20-24 Jahre	3944	2.5	A	155	4.1	329	9.1	1618	1463		
8737	6093	5575	25-29 Jahre	5750	2.3	A	175	3.1	407	7.6	2119	1910		
9725	7025	6539	30-34 Jahre	6655	2.3	A	116	1.8	607	10.0	2183	2063		
9288	6726	6131	35-39 Jahre	6215	2.1	A	84	1.4	536	9.4	1975	1886		
8536	6079	5610	40-44 Jahre	5709	2.0	A	99	1.8	605	11.9	1810	1717		
8221	5670	4927	45-49 Jahre	5004	1.8	A	77	1.6	296	6.3	1485	1434		
8251	5687	4779	50-54 Jahre	4825	1.6	A	46	1.0	110	2.3	1434	1387		
8577	6275	5070	55-59 Jahre	5108	1.8	A	38	0.7	-185	-3.5	1378	1319		
7604	6352	4960	60-64 Jahre	4987	2.8	A	27	0.5	-786	-13.6	937	913		
122	124	93	65 und mehr²⁾	85	-8	-8.6	-30	-26.1	7	107		
			Frauen³⁾											
60741	44409	40742	Total	41099	1.9	A	357	0.9	-528	-1.3	12977	12620		
1121	839	1271	15-19 Jahre	1122	1.8	B	-149	-11.7	21	1.9	588	701		
4425	2976	3086	20-24 Jahre	3268	2.2	A	182	5.9	122	3.9	1407	1189		
8012	5740	5457	25-29 Jahre	5522	2.4	A	65	1.2	74	1.4	1913	1807		
9348	6959	6399	30-34 Jahre	6441	2.5	A	42	0.7	103	1.6	2001	1954		
8092	5947	5476	35-39 Jahre	5508	2.2	A	32	0.6	-40	-0.7	1622	1608		
6890	5062	4676	40-44 Jahre	4714	1.9	A	38	0.8	21	0.4	1369	1373		
6330	4392	4034	45-49 Jahre	4086	1.6	A	52	1.3	138	3.5	1264	1216		
6238	4356	3854	50-54 Jahre	3903	1.5	A	49	1.3	78	2.0	1193	1137		
5977	4452	3629	55-59 Jahre	3646	1.5	A	17	0.5	-458	-11.2	1057	1043		
4308	3685	2858	60-64 Jahre	2887	2.2	A	29	1.0	-587	-16.9	563	592		

Erläuterungen siehe Seiten 26-28.

¹⁾ Variationskoeffizient: A=0.0-1.0%, B=1.1-2.0%, C=2.1-5.0%, D=5.1-10.0%, E=10.1-16.5%, F=16.6-25.0%, G>25%.

²⁾ Arbeitslosenquote aus statistischen Gründen nicht ausgewiesen.

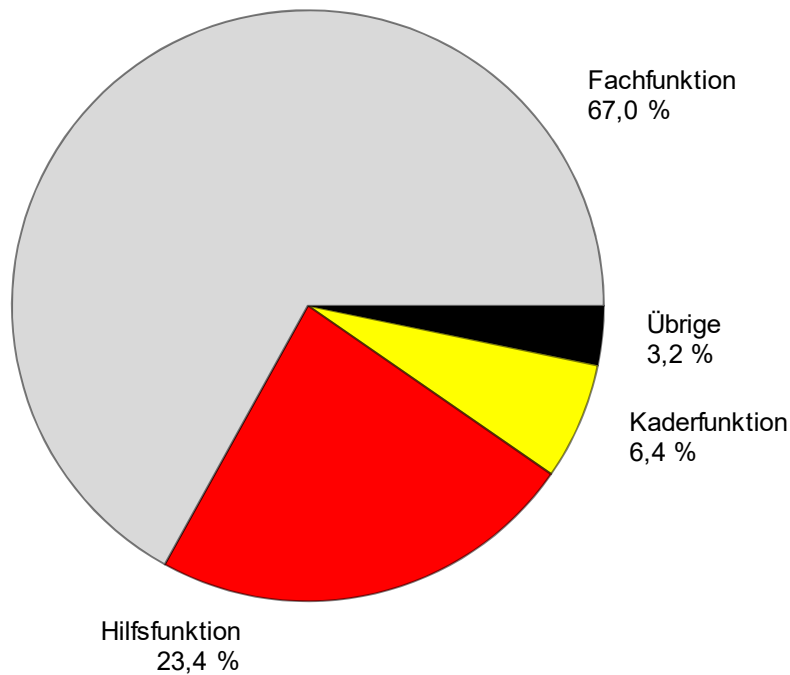
³⁾ 64 und mehr: 59 Arbeitslose im September 2023.

T6: Registrierte Arbeitslose nach zuletzt ausgeübter Funktion

Jahresdurchschn.		Aug. 2023		September 2023							
2021	2022			Bestände	Veränderung zum				Zu- und Abgänge		
		Anzahl			Anteil (in %)	Vormonat		Vorjahresmonat		Zugänge	Abgänge
				absolut		relativ (in %)	absolut	relativ (in %)			
137614	99577	89881	Total	90826	100.0	945	1.1	1300	1.5	28675	27730
313	249	220	Selbständig	222	0.2	2	0.9	2	0.9	68	62
8241	5828	5854	Kaderfunktion	5825	6.4	-29	-0.5	422	7.8	1214	1255
90155	65452	60340	Fachfunktion	60820	67.0	480	0.8	1039	1.7	18544	18043
35332	25482	20537	Hilfsfunktion	21239	23.4	702	3.4	-47	-0.2	7580	6922
1929	1411	1518	Lernende	1428	1.6	-90	-5.9	-111	-7.2	639	707
664	429	420	Praktikant	409	0.5	-11	-2.6	-11	-2.6	157	159
944	693	976	Schüler, Student	868	1.0	-108	-11.1	22	2.6	471	580
35	33	16	Heimarbeiter	15	0.0	-1	-6.3	-16	-51.6	2	2
-	-	-	Keine Angabe	-	-	-	-	-	-	-	-

Erläuterungen siehe Seiten 26-28.

**G7: Registrierte Arbeitslose nach zuletzt ausgeübter Funktion
September 2023**



T7: Langzeitarbeitslose

Jahresdurchschn.			Aug. 2023		September 2023					
2021	2022				Bestände		Veränderung zum Vormonat		Veränderung zum Vorjahresmonat	
Bestände			Anzahl		Anteil (in %)	absolut	relativ (in %)	absolut	relativ (in %)	
32269	21026	10926	Total		10743	100.0	-183	-1.7	-6332	-37.1
			Nach Regionen:							
19754	12791	6029	Deutsche Schweiz	5900	54.9	-129	-2.1	-4258	-41.9	11.1
12515	8235	4897	Westschweiz und Tessin	4843	45.1	-54	-1.1	-2074	-30.0	12.9
			Nach Geschlecht:							
14190	9255	4792	Frauen	4794	44.6	2	0.0	-2752	-36.5	11.7
18079	11772	6134	Männer	5949	55.4	-185	-3.0	-3580	-37.6	12.0
			Nach Nationalität:							
17145	11549	5945	Schweizer	5770	53.7	-175	-2.9	-3837	-39.9	12.6
15124	9478	4981	Ausländer	4973	46.3	-8	-0.2	-2495	-33.4	11.0
			Nach Alter:							
709	196	97	15-24 Jahre	98	0.9	1	1.0	-40	-29.0	1.0
17796	10196	5205	25-49 Jahre	5178	48.2	-27	-0.5	-2481	-32.4	9.3
13685	10546	5560	50-64 Jahre	5419	50.4	-141	-2.5	-3778	-41.1	21.4
			Nach Berufshauptgruppen: ¹⁾							
2703	1816	994	1 Führungskräfte	989	9.2	-5	-0.5	-505	-33.8	14.0
4512	2920	1820	2 Intellektuelle und wissenschaftliche Berufe	1793	16.7	-27	-1.5	-687	-27.7	12.0
3834	2609	1377	3 Techniker und gleichrangige nichttechnische Berufe	1372	12.8	-5	-0.4	-844	-38.1	12.2
4862	3107	1491	4 Bürokräfte und verwandte Berufe	1481	13.8	-10	-0.7	-1044	-41.3	11.7
5553	3573	1777	5 Dienstleistungsberufe und Verkäufer	1759	16.4	-18	-1.0	-1056	-37.5	10.8
110	67	45	6 Fachkräfte in Land- und Forstwirtschaft und Fischerei	42	0.4	-3	-6.7	-11	-20.8	9.1
3143	1933	867	7 Handwerks- und verwandte Berufe	829	7.7	-38	-4.4	-678	-45.0	9.6
1414	981	490	8 Bediener von Anlagen und Maschinen und Montageberufe	462	4.3	-28	-5.7	-316	-40.6	12.9
6081	3986	2038	9 Hilfsarbeitskräfte	1994	18.6	-44	-2.2	-1181	-37.2	13.5
6	3	2	0 Angehörige der regulären Streitkräfte	1	0.0	-1	-50.0	-1	-50.0	5.3
51	33	25	Keine Angaben	21	0.2	-4	-16.0	-9	-30.0	1.7

Erläuterungen siehe Seiten 26-28.

¹⁾ Gliederung der Berufshauptgruppen nach Schweizer Berufsnomenklatur (CH-ISCO-19) bzw. nach Internationaler Standardklassifikation der Berufe (International Standard Classification of Occupations, ISCO).

T8: Jugendarbeitslosigkeit (15-24 Jahre)

Jahresdurchschn.		Aug.		September 2023								
2021	2022	2023		Bestände	Veränderung zum				ALQ VK ¹⁾	Veränderung in Prozentpunkten zum		
Bestände					Vormonat		Vorjahresmonat			Vor-	Vor-	
Anzahl	absolut	relativ (in %)		absolut	relativ (in %)	Vor-	jahres-					
13360	8953	9812	Total	9779	-33	-0.3	411	4.4	2.2	A	-	0.1
			Nach Regionen:									
8773	5518	5944	Deutsche Schweiz	5732	-212	-3.6	161	2.9	1.7	A	-0.1	-
4587	3434	3868	Westschweiz und Tessin	4047	179	4.6	250	6.6	3.6	A	0.2	0.2
			Nach Geschlecht:									
5546	3815	4357	Frauen	4390	33	0.8	143	3.4	2.0	A	-	-
7814	5138	5455	Männer	5389	-66	-1.2	268	5.2	2.3	A	-	0.1
			Nach Nationalität:									
8555	5592	6085	Schweizer	6060	-25	-0.4	163	2.8	1.7	A	-	-
4805	3360	3727	Ausländer	3719	-8	-0.2	248	7.1	4.0	A	-	0.3
			Nach Alter:									
2758	2073	2937	15-19 Jahre	2567	-370	-12.6	-40	-1.5	1.9	A	-0.3	-
10602	6880	6875	20-24 Jahre	7212	337	4.9	451	6.7	2.3	A	0.1	0.1
			Nach bisheriger Dauer:									
10073	7673	8784	1-6 Monate	8858	74	0.8	472	5.6
2578	1083	931	7-12 Monate	823	-108	-11.6	-21	-2.5
709	196	97	> 1 Jahr	98	1	1.0	-40	-29.0
			Nach ausgewählten Funktionen:									
7993	5156	5834	Fachfunktion	5931	97	1.7	401	7.3
2834	1927	1756	Hilfsfunktion	1880	124	7.1	173	10.1
1556	1163	1249	Lehrling	1142	-107	-8.6	-126	-9.9
250	167	149	Praktikant	134	-15	-10.1	-36	-21.2
699	514	801	Schüler, Student	671	-130	-16.2	-4	-0.6

Erläuterungen siehe Seiten 26-28.

¹⁾ Variationskoeffizient: A=0.0-1.0%, B=1.1-2.0%, C=2.1-5.0%, D=5.1-10.0%, E=10.1-16.5%, F=16.6-25.0%, G>25%.

T9: Gemeldete offene Stellen

Jahresdurchschn.		Aug. 2023		September 2023							
2021	2022			Bestände		Veränderung zum				Zu- und Abgänge	
				Vormonat		Vorjahresmonat					
Anzahl	Anteil (in %)	absolut		relativ (in %)	absolut	relativ (in %)	Zugänge 1)	Abgänge			
50834	65301	47366	Total ²⁾	47191	100.0	-175	-0.4	-22651	-32.4	34437	34612
...	...	45353	Saisonbereinigt ³⁾	44936	...	-417	-0.9
			Nach Arbeitszeit:								
42299	53027	39204	Vollzeit	38480	81.5	-724	-1.8	-17869	-31.7	27325	28025
8536	12274	8162	Teilzeit	8711	18.5	549	6.7	-4782	-35.4	7112	6587
			Nach Kantonen:								
7952	10140	6594	Zürich	7376	15.6	782	11.9	-3396	-31.5	6380	5598
4670	5281	4133	Bern	4431	9.4	298	7.2	-1206	-21.4	3754	3456
2939	3890	2602	Luzern	2704	5.7	102	3.9	-1232	-31.3	1852	1750
217	293	226	Uri	197	0.4	-29	-12.8	-90	-31.4	82	111
642	1074	843	Schwyz	842	1.8	-1	-0.1	-206	-19.7	439	440
			Obwalden ⁴⁾	-	-	-	-	-	-	-	-
454	574	428	Nidwalden	471	1.0	43	10.0	-154	-24.6	233	190
250	329	327	Glarus	235	0.5	-92	-28.1	-63	-21.1	95	187
684	1012	894	Zug	849	1.8	-45	-5.0	-202	-19.2	515	560
986	870	673	Freiburg	597	1.3	-76	-11.3	-90	-13.1	686	762
1404	1883	1626	Solothurn	1921	4.1	295	18.1	-301	-13.5	1731	1436
1780	2176	1588	Basel-Stadt	1585	3.4	-3	-0.2	-368	-18.8	1024	1027
1497	2113	1474	Basel-Landschaft	1327	2.8	-147	-10.0	-1090	-45.1	1079	1226
692	967	551	Schaffhausen	589	1.2	38	6.9	-454	-43.5	305	267
174	251	131	Appenzell A.Rh.	133	0.3	2	1.5	-120	-47.4	75	73
67	70	20	Appenzell I.Rh.	24	0.1	4	20.0	-32	-57.1	19	15
3908	5626	4265	St. Gallen	4066	8.6	-199	-4.7	-1829	-31.0	2294	2493
3979	5668	3402	Graubünden	3552	7.5	150	4.4	-3177	-47.2	1071	921
4319	5485	4668	Aargau	4117	8.7	-551	-11.8	-1796	-30.4	2722	3273
1773	2334	1593	Thurgau	1970	4.2	377	23.7	-446	-18.5	1665	1288
1459	1528	957	Tessin	833	1.8	-124	-13.0	-630	-43.1	916	1040
4807	6283	4665	Waadt	4186	8.9	-479	-10.3	-2614	-38.4	2483	2962
2372	2908	2601	Wallis	2262	4.8	-339	-13.0	-1163	-34.0	1775	2114
2162	2647	1731	Neuenburg	1488	3.2	-243	-14.0	-1394	-48.4	877	1120
1050	1194	903	Genf	923	2.0	20	2.2	-379	-29.1	2094	2074
599	705	471	Jura	513	1.1	42	8.9	-219	-29.9	271	229

Erläuterungen siehe Seiten 26-28.

1) Alle Zugänge von offenen Stellen im Berichtsmonat, welche sofort oder zu einem späteren Zeitpunkt besetzt werden können.

2) Von den 47'191 Stellen unterliegen 29'074 der Meldepflicht.

3) Es wird das Saisonbereinigungsverfahren X-13 verwendet. Das Verfahren berechnet die Zeitreihe mit jedem zusätzlichen Wert neu, so dass die bereinigten Werte von einem Monat zum anderen variieren können. Diese Werte sind kursiv dargestellt. Der Zugang von 29'074 Stellen infolge der Einführung der Stellenmeldepflicht für bestimmte Berufsarten mit einer Arbeitslosenquote von mindestens 5% auf den 1. Januar 2020 ist im trend- und saisonbereinigten Stellentotal des Monats September 2023 berücksichtigt.

4) Neu erfasste offene Stellen für Obwalden werden seit Juli 2009 in Nidwalden erfasst und ausgewiesen.

T10: Zeitreihe registrierte Arbeitslose

	Jan.	Feb.	März	April	Mai	Juni	Juli	Aug.	Sept.	Okt.	Nov.	Dez.	Ø
2001	72295	69766	65625	63032	61097	59176	60166	61079	62170	68298	77633	86027	67197
2002	93714	94472	92371	92025	90930	90705	92948	96362	101889	110197	120627	129809	100504
2003	138944	142023	141808	141624	140609	140485	141699	143672	146688	151259	156598	162835	145687
2004	168163	165979	160849	155061	148816	144103	143125	145923	146341	147911	152409	158416	153091
2005	162032	160451	155681	150671	145370	140661	139902	142359	142728	144066	146762	151764	148537
2006	154204	150099	143249	136360	129486	122837	121725	123074	121876	122765	124133	128580	131532
2007	131057	126395	117915	112829	106200	99781	99779	100757	99681	102039	104820	109012	109189
2008	111877	108457	103777	100880	95166	91477	92163	94039	95980	100471	107652	118762	101725
2009	128430	132402	134713	136709	135128	140253	145364	150831	154409	158138	163950	172740	146089
2010	175765	172999	166032	158570	151074	144473	142330	142879	140040	139365	141668	148636	151986
2011	148784	143325	134905	123448	114684	110378	109200	111687	111344	115178	121109	130662	122892
2012	134317	133154	126392	123158	118860	114868	116294	119823	120347	125536	132067	142309	125594
2013	148158	146001	138993	135851	131290	126498	128516	129956	131072	133443	139073	149437	136524
2014	153260	149259	142846	137087	130310	126632	127054	128434	129965	132397	136552	147369	136764
2015	150946	149921	145108	141131	136349	133256	133754	136983	138226	141269	148143	158629	142810
2016	163644	161417	155324	149540	144778	139127	139310	142858	142675	144531	149228	159372	149317
2017	164466	159809	152280	146327	139778	133603	133926	135578	133169	134800	137317	146654	143142
2018	149161	143930	130413	119781	109392	106579	106052	107893	106586	107315	110474	119661	118103
2019	123962	119473	112341	107298	101370	97222	97578	99552	99098	101684	106330	117277	106932
2020	121018	117822	135624	153413	155998	150289	148870	151111	148560	149118	153270	163545	145720
2021	169753	167953	157968	151279	142966	131821	128279	126355	120294	116733	116244	121728	137614
2022	122268	117970	109500	104391	98004	92511	91474	91372	89526	89636	91327	96941	99577
2023	100776	98452	92755	90534	88076	85099	87601	89881	90826				

Erläuterungen siehe Seiten 26-28.

T11: Zeitreihe Arbeitslosenquote ¹⁾

	Jan.	Feb.	März	April	Mai	Juni	Juli	Aug.	Sept.	Okt.	Nov.	Dez.	Ø
2001	1.8	1.8	1.7	1.6	1.5	1.5	1.5	1.5	1.6	1.7	2.0	2.2	1.7
2002	2.4	2.4	2.3	2.3	2.3	2.3	2.4	2.4	2.6	2.8	3.1	3.3	2.5
2003	3.5	3.6	3.6	3.6	3.6	3.6	3.6	3.6	3.7	3.8	4.0	4.1	3.7
2004	4.3	4.2	4.1	3.9	3.8	3.7	3.6	3.7	3.7	3.7	3.9	4.0	3.9
2005	4.1	4.1	3.9	3.8	3.7	3.6	3.5	3.6	3.6	3.7	3.7	3.8	3.8
2006	3.9	3.8	3.6	3.5	3.3	3.1	3.1	3.1	3.1	3.1	3.1	3.3	3.3
2007	3.3	3.2	3.0	2.9	2.7	2.5	2.5	2.6	2.5	2.6	2.7	2.8	2.8
2008	2.8	2.7	2.6	2.6	2.4	2.3	2.3	2.4	2.4	2.5	2.7	3.0	2.6
2009	3.3	3.4	3.4	3.5	3.4	3.6	3.7	3.8	3.9	4.0	4.2	4.4	3.7
2010	4.1	4.0	3.8	3.7	3.5	3.3	3.3	3.3	3.2	3.2	3.3	3.4	3.5
2011	3.4	3.3	3.1	2.9	2.7	2.6	2.5	2.6	2.6	2.7	2.8	3.0	2.8
2012	3.1	3.1	2.9	2.8	2.7	2.7	2.7	2.8	2.8	2.9	3.1	3.3	2.9
2013	3.4	3.4	3.2	3.1	3.0	2.9	3.0	3.0	3.0	3.1	3.2	3.5	3.2
2014	3.4	3.3	3.2	3.1	2.9	2.8	2.8	2.9	2.9	2.9	3.0	3.3	3.0
2015	3.4	3.3	3.2	3.1	3.0	3.0	3.0	3.0	3.1	3.1	3.3	3.5	3.2
2016	3.6	3.6	3.5	3.3	3.2	3.1	3.1	3.2	3.2	3.2	3.3	3.5	3.3
2017	3.5	3.4	3.3	3.2	3.0	2.9	2.9	2.9	2.9	2.9	3.0	3.2	3.1
2018	3.2	3.1	2.8	2.6	2.4	2.3	2.3	2.3	2.3	2.3	2.4	2.6	2.5
2019	2.7	2.6	2.4	2.3	2.2	2.1	2.1	2.1	2.1	2.2	2.3	2.5	2.3
2020	2.6	2.6	3.0	3.3	3.4	3.3	3.2	3.3	3.2	3.2	3.3	3.6	3.2
2021	3.7	3.7	3.4	3.3	3.1	2.9	2.8	2.7	2.6	2.5	2.5	2.6	3.0
2022	2.7	2.6	2.4	2.3	2.1	2.0	2.0	2.0	1.9	1.9	2.0	2.1	2.2
2023	2.2	2.1	2.0	2.0	1.9	1.9	1.9	2.0	2.0				

Erläuterungen siehe Seiten 26-28.

¹⁾ Arbeitslosenquote definiert als Arbeitslosenzahl im Verhältnis zur Erwerbspersonenzahl (inkl. Diplomaten und internat. Funktioäre) gemäss Strukturerhebungsdaten des BFS. Seit 1. Januar 2020 gültige Erwerbspersonenbasis = 4'597'259 Personen (3-Jahres-Pooling der Strukturerhebungsdaten 2018-20). Von 2017 bis 2019: 4'636'100 Personen (3-Jahres-Pooling der Strukturerhebungsdaten 2015-17). Von 2014 bis 2016: 4'493'249 Personen (3-Jahres-Pooling der Strukturerhebungsdaten 2012-14). Von 2010 bis 2013: 4'322'899 Personen (Strukturerhebungsdaten des Jahres 2010). Von 2000 bis 2009: 3'946'988 Personen (Volkszählung VZ-2000).

T12: Zeitreihe registrierte Stellensuchende

	Jan.	Feb.	März	April	Mai	Juni	Juli	Aug.	Sept.	Okt.	Nov.	Dez.	Ø
2001	116770	114575	110115	105857	102990	100812	100534	100552	101302	108910	120808	129849	109423
2002	138443	140581	140468	140054	139202	139715	142271	145202	151503	161105	173500	183262	149609
2003	192586	197493	199702	200654	201123	201919	203712	205636	209495	215050	222282	228245	206491
2004	232197	231361	228212	222858	216377	212588	210740	212785	213733	215504	222102	227634	220508
2005	229624	228701	224525	219020	214024	210257	208300	210114	210888	212534	216859	220999	217154
2006	221825	218394	212486	204316	196638	189892	186936	186654	184880	186149	188641	192156	197414
2007	193176	188902	180298	173806	165843	158677	157068	156235	154395	157458	161214	164838	167659
2008	166414	163744	159031	154894	148527	144546	143798	143549	145937	151390	160144	171279	154438
2009	180287	186273	191992	194726	192516	198990	204137	208568	212902	217972	226116	234359	204070
2010	236317	235667	231497	223804	215264	209270	205604	204989	202774	202675	206715	211709	215524
2011	210916	205989	197837	181041	171169	165742	162530	164070	164448	169191	177681	185706	179693
2012	187417	187315	180912	176142	170776	166437	167222	170276	170867	178532	188311	196898	178425
2013	201776	200495	194224	190367	185012	179806	181398	181129	183741	188536	196522	205802	190734
2014	208777	205934	199911	192829	184436	180689	180822	179880	183113	187715	193892	203926	191827
2015	206138	206369	204266	199346	192798	191090	190939	192669	196042	200920	210886	220209	200973
2016	222751	222888	218187	210926	206239	201131	199347	201989	203568	207512	215215	223413	211097
2017	226861	223627	217248	208357	202419	196896	195223	195334	193624	198025	204141	212018	206148
2018	213125	208617	201119	194060	185467	179777	179857	179975	178499	183446	190212	197950	191009
2019	200125	197072	189467	183549	176128	170800	171280	169849	171423	176495	182427	192955	181798
2020	194233	190399	213897	231196	232982	233454	235762	237215	238145	241460	251139	260318	230017
2021	261499	259735	253939	246227	237367	226637	219183	214415	208282	203853	206349	209676	228930
2022	206867	201909	193595	183220	175456	168944	163315	161394	159399	160094	164496	167904	175549
2023	169516	166763	161864	156036	153468	150618	150673	152317	153535				

Erläuterungen siehe Seiten 26-28.

T13: Abgerechnete Kurzarbeit

Betriebe, betroffene Arbeitnehmer und ausgefallene Arbeitsstunden

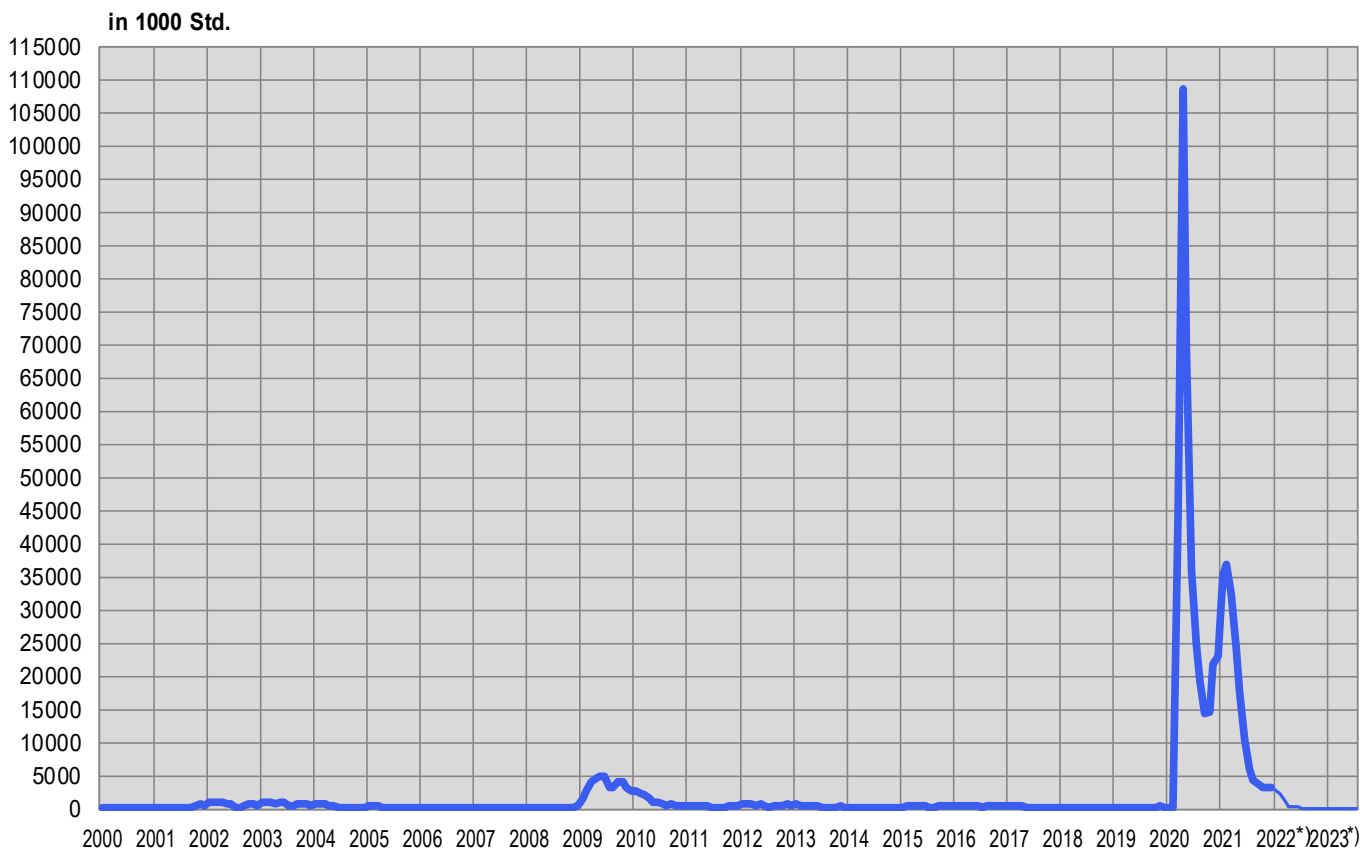
Merkmale	Juli 2023 *)	Veränderung gegenüber			
		Juni 2023		Juli 2022	
		absolut	in %	absolut	in %
- Betriebe	49	-8	-14.0	-299	-85.9
- betroffene Arbeitnehmer	704	-255	-26.6	-1288	-64.7
- ausgefallene Arbeitsstunden	32623	-18474	-36.2	-62260	-65.6

*) *kursiv* = provisorische Werte.

(...) Veränderungen über 200% werden nicht publiziert.

Erläuterungen siehe Seiten 26-28.

G8: Kurzarbeit, abgerechnete ausgefallene Arbeitsstunden



*) provisorische Werte

T14: Aussteuerungen aus der Arbeitslosenversicherung

	Jan.	Feb.	März	April	Mai	Juni	Juli	Aug.	Sept.	Okt.	Nov.	Dez.	Ø
2002	1485	1122	982	1243	1119	842	1123	1247	990	1417	1331	1610	1209
2003	1627	1384	1183	1656	1538	4395	2251	2188	2641	2732	2369	3331	2275
2004	3238	2688	3084	3117	2519	3191	3102	2963	3440	3416	2764	4111	3136
2005	2878	2939	3852	3123	2543	4583	2991	3275	2963	2499	3093	3309	3171
2006	2658	2964	2970	2187	2949	2547	2181	2985	2561	2426	2373	2030	2569
2007	3046	2286	2738	1905	2292	1971	2136	2303	1560	2093	1754	1592	2140
2008	2121	1719	1474	1894	1653	1192	1808	1715	1318	1736	1431	1851	1659
2009	1833	1488	1504	1828	1606	1428	2085	1666	2024	1914	1561	2451	1782
2010	2122	1603	2496	2166	1707	2390	2366	2573	2542	2106	3131	3143	2362
2011	2390	2487	15850	3063	3132	3406	2729	3180	2821	2306	2664	3026	3921
2012	2929	2540	2755	2402	2975	2946	2469	3021	2415	2573	2619	2592	2686
2013	3253	2714	2836	2551	3209	2925	3000	3037	2438	3021	2827	2868	2890
2014	3673	2771	2610	3219	3166	2946	3343	2677	3098	3045	2428	3501	3040
2015	3395	2851	3093	3070	2896	3716	3319	2811	3077	3088	2515	3871	3142
2016	3051	3029	3586	3162	3266	4042	3233	3509	3148	2654	3422	3709	3318
2017	3191	2973	3840	3212	3642	3721	2763	3847	3035	2478	3198	3447	3279
2018	3537	3019	3075	2513	3472	3261	3094	3144	2062	2991	2679	2310	2930
2019	3382	2516	2209	3125	2964	2157	3053	2665	2022	2573	2259	2798	2644
2020	2833	2266	-	-	-	2	-	482	1714	2233	2178	2109	1151
2021	3148	2179	16	16	44	2185	2461	1810	2827	2523	2838	2754	1900
2022	2347	1926	2685	2303	2429	4321	2626	2244	2642	1792	6575	2662	2879
<i>* 2023</i>	<i>1787</i>	<i>2317</i>	<i>2480</i>	<i>2113</i>	<i>4084</i>	<i>2020</i>	<i>1536</i>						

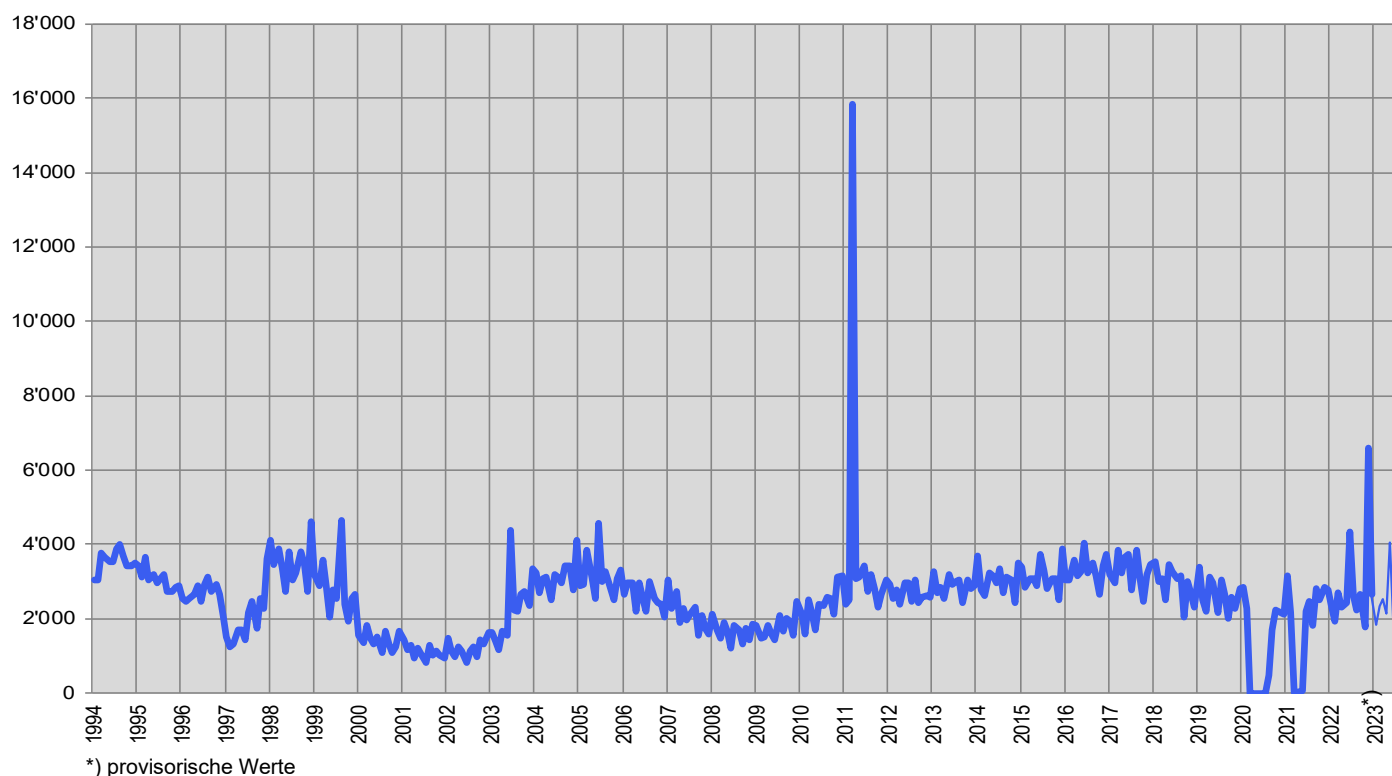
* kursiv = provisorische Werte.

Erläuterungen siehe Seiten 26-28.

Von den im Juli ausgesteuerten Personen haben bis Ende September 267 Personen oder 17% eine neue Stelle gefunden. 197 Personen oder 13% sind weiterhin bei einem RAV registriert und bleiben damit als arbeitslos oder stellensuchend erfasst. Sie haben die Möglichkeit, weiterhin von den Dienstleistungen der RAV und den angebotenen arbeitsmarktlichen Massnahmen zu profitieren. 1072 Ausgesteuerte (70%) sind nicht mehr eingeschrieben (ein späterer Wiedereintritt in den Arbeitsmarkt oder der Rückzug davon sind daher nicht erfassbar).

Während der Geltungsdauer von Art. 8a Abs. 1 der Covid-19-Verordnung der Arbeitslosenversicherung (März 2020 bis Ende August 2020) konnten alle anspruchsberechtigten Personen maximal 120 zusätzliche Taggelder beziehen. Durch eine Anpassung des Covid-19-Gesetzes (Art. 17 Abs. 2 und 3) im März 2021 konnte jede versicherte Person, die am 1.3.2021 ihren Taggeldanspruch noch nicht ausgeschöpft hatte, für den Zeitraum vom 1.3.2021 bis zum 31.5.2021 maximal 66 zusätzliche Taggelder erhalten.

G9: Aussteuerungen aus der Arbeitslosenversicherung



ERLÄUTERUNGEN

Registrierte Arbeitslose	Personen, welche bei einem Regionalen Arbeitsvermittlungszentrum gemeldet sind, keine Stelle haben und sofort vermittelbar sind. Dabei ist unerheblich, ob diese Personen eine Arbeitslosenentschädigung beziehen oder nicht. Ganzarbeitslose suchen eine Vollzeitstelle; teilweise Arbeitslose eine Teilzeitstelle.
Registrierte Stellensuchende	Alle arbeitslosen und nichtarbeitslosen Personen, welche beim Regionalen Arbeitsvermittlungszentrum gemeldet sind und eine Stelle suchen.
Registrierte nicht-arbeitslose Stellensuchende	Personen, die bei einem Regionalen Arbeitsvermittlungszentrum registriert, jedoch im Unterschied zu den Arbeitslosen entweder nicht sofort vermittelbar sind oder aber über eine Arbeit verfügen. Die registrierten nichtarbeitslosen Stellensuchenden entsprechen der Differenz zwischen dem Total der registrierten Stellensuchenden und den Arbeitslosen. Als Kategorien der registrierten nicht-arbeitslosen Stellensuchenden werden die Anzahl Personen in Programmen zur vorübergehenden Beschäftigung, in Umschulung oder Weiterbildung, im Zwischenverdienst sowie Übrige ausgewiesen.
Programme zur vorübergehenden Beschäftigung (PvB)	Von der Arbeitslosenversicherung finanzierte Programme mit dem Zweck, die berufliche Eingliederung bzw. Wiedereingliederung der Versicherten zu erleichtern. Sie ermöglichen den Teilnehmenden, ihre beruflichen Qualifikationen zu erhalten und neue Fähigkeiten zu fördern. Die vorübergehende Beschäftigung kann auch im Rahmen von Berufspraktika in Unternehmen und in der Verwaltung oder in Motivationssemestern für Schulabgänger erfolgen.
Umschulung / Weiterbildung	Umschulungs- und Weiterbildungsmassnahmen (Kurse) bezwecken die rasche und wesentliche Verbesserung der Vermittlungsfähigkeit eines Versicherten auf dem Arbeitsmarkt. Die Massnahme kann auch als Ausbildungspraktikum bei einer Unternehmung oder im Rahmen einer Übungsfirma erfolgen. Nichtarbeitslose in Umschulung/Weiterbildung sind gemäss Artikel 60 Absatz 4 des Arbeitslosenversicherungsgesetzes während der Dauer der Massnahme nicht vermittelbar. Sie sind in der Tabelle 2c der Statistik der Nichtarbeitslosen ausgewiesen. Arbeitslose in Umschulung/Weiterbildung müssen hingegen eine Ausbildung zu Gunsten einer neuen Arbeitsstelle sofort beenden. Die Anzahl dieser Personen wird auf Seite 6 unten angezeigt.
Zwischenverdienst	Als Zwischenverdienst gilt jedes Einkommen aus selbständiger oder unselbständiger Erwerbstätigkeit, das ein Bezüger von Arbeitslosenentschädigung zur Vermeidung oder Verringerung der Arbeitslosigkeit in der Bezugsperiode erzielt.
Übrige nichtarbeitslose Stellensuchende	Dazu gehören Personen mit Einarbeitungszuschüssen, mit Pendler- und Wochenaufenthalter-beiträgen, mit Leistungen zur Förderung der selbständigen Erwerbstätigkeit sowie Personen, die wegen Krankheit, Militärdienst oder aus anderen Gründen nicht sofort vermittelbar sind, Personen während der Kündigungsfrist.
Vermittlungsfähigkeit	Der Arbeitslose ist vermittlungsfähig, wenn er bereit, in der Lage und berechtigt ist, eine zumutbare Arbeit anzunehmen.
Bestände	Anzahl am Stichtag. Als Stichtag gilt der letzte Tag des Monats.
Zugänge / Abgänge	Zugänge bezeichnen die Summe der Neuanmeldungen in den Erwerbsstatus ‚arbeitslos‘ plus die Mutationen von ‚nichtarbeitslos‘ auf ‚arbeitslos‘. Entsprechend setzen sich die Abgänge zusammen aus den Abmeldungen der Arbeitslosen und den Mutationen von ‚arbeitslos‘ auf ‚nichtarbeitslos‘. Zusätzlich sind auf Niveau Gesamtschweiz auch andere Flüsse mess- und ausweisbar (Zu- und Abgänge in den Aggregaten stellensuchend, nichtarbeitslos; Unteraggregate nichtarbeitslos; offene Stellen).
Saisonbereinigung	Methode, welche die Elimination der saisonalen Komponente einer Zeitreihe erlaubt. Es wird das Saisonbereinigungsverfahren X-13 verwendet. Das Verfahren berechnet die Zeitreihe mit jedem zusätzlichen Wert neu, so dass die bereinigten Werte von einem Monat zum anderen variieren können.
Alter	Differenz zwischen Stichtag (letzter Tag im Monat) und dem Geburtsdatum (Jahr und Monat) der betreffenden Person. Klassenbildung in Schritten von fünf Jahren.
Jugendarbeitslosigkeit	Arbeitslose im Alter von 15 - 24 Jahren.
Bisherige Dauer	Differenz in Tagen zwischen Stichtag und dem Anmeldedatum, abzüglich der Zeitspanne, in der die betroffene Person nicht als arbeitslos gilt (Programme zur vorübergehenden Beschäftigung, Zwischenverdienst etc.).
Erwerbssituation	Vorher erwerbstätig: Das Ende der beruflichen Aktivitäten liegt nicht weiter als 6 Monate vor der Anmeldung beim Regionalen Arbeitsvermittlungszentrum zurück.

Erstmals auf Stellensuche: soeben die Ausbildung beendet (Lernende sind unter *vorher erwerbstätig*).
Wiedereintritt ins Erwerbsleben: nach einem Unterbruch der Erwerbstätigkeit von mindestens 6 Monaten.
Umschulung / Weiterbildung: Vermittelbare Arbeitslose, die sich weiterbilden oder umschulen lassen.

Arbeitslosenquote	Zahl der registrierten Arbeitslosen am Stichtag (letzter Tag des Monats) geteilt durch die Zahl der Erwerbspersonen (seit 1. Jan. 2020: 4'597'259 Personen) gemäss 3-Jahres-Pooling 2018 bis 2020 der Strukturerhebungsdaten zum Erwerbsleben der Bevölkerung (erhoben durch das Bundesamt für Statistik), multipliziert mit 100.
Erwerbspersonen	<p>Erwerbstätige (ab einer Arbeitsstunde pro Woche) plus Erwerbslose unter der Wohnbevölkerung.</p> <p>Die Zahl der Erwerbspersonen fliesst über den Nenner in die Berechnung der Arbeitslosenquote ein und tangiert über deren Feingliederung (nach Regionen, Kantonen, Nationalität, Altersklassen, Geschlecht) diverse Tabellen in der Arbeitsmarktstatistik des SECO. Ausnahme: Die Arbeitslosenquoten zu den Wirtschaftszweigen und den Berufen wird nicht über die Zahl der Erwerbspersonen, sondern über die Zahl der Erwerbstätigen berechnet.</p> <p>Die Zahl der Erwerbspersonen wird seit 2010 im Rahmen von Strukturerhebungen zum Erwerbsleben der Bevölkerung durch das Bundesamt für Statistik als jährlich durchgeführte Stichprobe erhoben. Solche jährlich durchgeführte Strukturerhebungen können zu sogenannten Mehrjahres-Poolings zusammengefasst werden. Vorteil eines solchen Vorgehens ist eine breiter abgestützte Datenbasis im Erwerbspersonenbereich. Das SECO setzt für die Berechnung der Arbeitslosenquoten die Arbeitslosenzahlen ab 1. Jan. 2020 ins Verhältnis zu den Erwerbspersonenzahlen aus dem 3-Jahres-Pooling der Strukturerhebungsdaten 2018 bis 2020.</p> <p>Durch die Abstützung auf die Stichprobenmethode kann der Nenner der Arbeitslosenquote häufiger angepasst werden als unter der früheren Volkszählungsmethode (Vollerhebung alle 10 Jahre). Die vom SECO verwendeten Erwerbspersonenzahlen umfassen auch die Diplomaten und internationalen Funktionäre mit Wohnsitz in der Schweiz.</p> <p>(Bis 31.12.1999 wurden der Berechnung der Arbeitslosenquote die Erwerbspersonen ab 6 Arbeitsstunden pro Woche zugrunde gelegt. Diese Basis ist nicht mehr verfügbar).</p>
Variationskoeffizient der Erwerbspersonen	<p>Der Variationskoeffizient (VK) ist ein relatives Streuungsmass zur Beschreibung der Genauigkeit eines Schätzwertes. Der Variationskoeffizient errechnet sich aus der Standardabweichung einer Stichprobenverteilung dividiert durch den Mittelwert dieser Verteilung, multipliziert mit 100. (Der Variationskoeffizient beschreibt damit die relative Standardabweichung einer Stichprobenverteilung und ermöglicht damit, bei Verteilungen mit unterschiedlichen Mittelwerten die Variabilität der Messwerte miteinander zu vergleichen).</p> <p>Mit dem Variationskoeffizienten kennzeichnet das SECO bei den Arbeitslosenquoten die Genauigkeit der Erwerbspersonenzahl (des Nenners der Arbeitslosenquote) mit Buchstaben: A bedeutet eine mögliche Abweichung der Erwerbspersonenzahl vom wahren Wert um 0.0 bis 1.0 %, B um 1.1 bis 2 %, C um 2.1 bis 5 %, D um 5.1 bis 10 %. Arbeitslosenquoten, die auf Erwerbspersonen mit einem Variationskoeffizient von über 10 % beruhen, werden nicht veröffentlicht.</p>
Wirtschaftszweige	Systematik gemäss NOGA 2008 (NOmenclature Générale des Activités économiques).
Berufsgruppen	Systematik gemäss Schweizer Berufsnomenklatur CH-ISCO-19. Zuordnung nach zuletzt ausgeübter Tätigkeit.
Ausgeübte Funktion	<p>Selbständig: Inhaber einer Einzelunternehmung oder unbeschränkt haftender Gesellschafter einer Kollektiv- oder Kommanditgesellschaft.</p> <p>Kaderfunktion: mit Leitungs-, Koordinations- und Kontrollaufgaben beauftragt.</p> <p>Fachfunktion: mit Aufgaben von erheblicher Schwierigkeit betraut, die unter eigener Verantwortung ausgeführt werden.</p> <p>Hilfsfunktion: Ausführung von einfachen Arbeiten, welche keine besondere berufliche Ausbildung erfordern.</p> <p>Lernende: Abschluss bzw. Abbruch der Lehre oder einer gleichwertigen Ausbildung.</p> <p>Praktikant: Schul- oder Hochschulabgänger/in mit kurzer (i.d.R. 3-6 Monate), praktischer Erfahrung in einem Beruf.</p> <p>Schüler / Student: Abschluss bzw. Abbruch einer Ausbildung an einer Schule.</p> <p>Heimarbeit: Tätigkeit in der eigenen Wohnung im Auftrag eines Betriebes.</p>
Langzeitarbeitslose	Personen, die seit über einem Jahr arbeitslos sind.
Gemeldete offene Stellen	Die offenen Stellen werden den Regionalen Arbeitsvermittlungszentren, welche die entsprechenden Register bewirtschaften, freiwillig gemeldet. Seit Juni 2009 wird eine gemeldete offene Stelle nach Ablauf des Gültigkeitsdatums nicht mehr automatisch abgemeldet. Neu hat der zuständige Personalberater im RAV nach Ablauf des Gültigkeitsdatums einen zusätzlichen Monat Zeit, die offene Stelle entweder definitiv abzumelden oder das „Datum gültig bis“ zu verlängern, wodurch die offene Stelle weiterhin im Bestand verbleibt.

Arbeitszeit	Vollzeit: 90% oder mehr der betriebsüblichen Arbeitszeit. Teilzeit: weniger als 90% der betriebsüblichen Arbeitszeit.
Missing Values	Aufgrund fehlender Werte aggregiert sich nicht in allen Tabellen die Summe der Einzelwerte auf das ausgewiesene Total.
...	Zahl nicht bekannt, gegenstandslos oder aus statistischen Gründen nicht aufgeführt.
-	Wert genau Null.
Definition der Aussteuerung	<p>Bei den Ausgesteuerten handelt es sich um Personen, die entweder ihren Höchstanspruch auf Taggelder ausgeschöpft haben, oder deren Anspruch auf Arbeitslosentaggelder nach Ablauf der zweijährigen Rahmenfrist erloschen ist, und die anschliessend keine neue Rahmenfrist eröffnen können. Die Aussteuerung erfolgt in dem Monat, in dem das letzte Taggeld bezogen worden ist.</p> <p>Der Höchstanspruch hängt von der Beitragszeit und dem Alter ab. Seit dem 1. April 2011 gilt die folgende Regelung:</p> <ul style="list-style-type: none">- Personen, welche in den 2 Jahren vor der Arbeitslosigkeit während mindestens 12, aber weniger als 18 Monaten Arbeitslosenversicherungsprämien bezahlt haben, können maximal 260 Taggelder beziehen.- Personen mit einer Beitragszeit ab 18 Monaten haben Anspruch auf 400 Taggelder.- 520 Taggelder beträgt der Höchstanspruch von Personen mit einer Beitragsdauer von mindestens 22 Monaten, die entweder älter als 55 Jahre sind, oder die eine Invaliditäts-Rente beziehen, welche einem Invaliditätsgrad von mindestens 40 % entspricht.- Anspruch auf maximal 200 Taggelder haben Personen bis 25 Jahren und ohne Unterhaltspflichten, welche eine Beitragsdauer von mindestens 12 Monaten aufweisen.- Wer von der Beitragszeit befreit ist, kann maximal 90 Taggelder beanspruchen.- Personen, deren Rahmenfrist innerhalb der letzten vier Jahre vor der Erreichung des ordentlichen AHV-Rentenalters beginnt, können zusätzlich 120 Taggelder beziehen. <p>Vom 1. Juli 2003 bis zum 31.3.2011 galten die folgenden Höchstansprüche:</p> <ul style="list-style-type: none">- Anspruch auf 400 Taggelder hatten Personen mit einer Beitragszeit von mindestens 12 Monaten.- Wer eine Beitragszeit von 18 Monaten aufwies und entweder älter als 55 Jahre war oder eine Rente der Invaliden- oder Unfallversicherung bezog, hatte Anspruch auf 520 Taggelder.- Personen, deren Rahmenfrist innerhalb der letzten vier Jahre vor der Erreichung des ordentlichen AHV-Rentenalters begann, konnten zusätzlich 120 Taggelder beziehen.- Wer von der Beitragszeit befreit war, hatte auf maximal 260 Taggelder Anspruch.- Personen mit Anspruch auf 400 Taggelder konnten zusätzliche 120 Taggelder beziehen, wenn sie in Kantonen/Regionen wohnten, die während mindestens 6 Monaten eine Arbeitslosenquote von mehr als 5% aufwiesen. Die betroffenen Kantone mussten sich mit 20% an den zusätzlichen Kosten beteiligen. <p>Zwischen Januar 1997 und Juni 2003 genügten 6 Monaten Beitragszeit in den 2 Jahren vor der Arbeitslosigkeit, um eine 2-jährige Rahmenfrist zu eröffnen. Der Höchstanspruch betrug für die meisten Personen 520 Taggelder.</p> <p>Bis Ende des Jahres 1996 hing das Maximum der ausbezahlten Taggelder von der Beitragszeit ab. 6 Monate Beitragszeit gaben Anrecht auf 170 Taggelder, 12 Monate auf 250 Taggelder und 18 Monate auf 400 Taggelder.</p> <p>Aus praktischen Gründen, die mit den Auszahlungen im Zusammenhang stehen, sind die Daten der Arbeitslosenkassen zur Zahl der Aussteuerungen erst nach einer Frist von zwei Monaten verfügbar.</p>
Abgerechnete Kurzarbeit	<p>Unter Kurzarbeit versteht man eine vorübergehende Kürzung der Arbeitszeit oder eine vollständige temporäre Betriebseinstellung mit in der Regel entsprechender Lohnkürzung, wobei das Arbeitsverhältnis weiter dauert. Ebenfalls als solche berücksichtigt werden Arbeitsausfälle als Folge behördlicher Massnahmen oder anderer nicht vom Arbeitgeber zu vertretender Umstände. Im Einzelfall kann auch eine einzelne Betriebsabteilung einem Betrieb gleichgestellt werden. Die Einführung von Kurzarbeit in einem Betrieb soll vorübergehende Beschäftigungseinbrüche ausgleichen und die Arbeitsplätze erhalten. Die Kurzarbeitsentschädigung bietet somit den Unternehmern eine Alternative zu Entlassungen.</p> <p>Statistisch erfasst wird die von den Kassen abgerechnete und ausbezahlte Kurzarbeit. Aus praktischen Gründen, die mit den Auszahlungen im Zusammenhang stehen, sind die Daten der Arbeitslosenkassen zur abgerechneten Kurzarbeit erst nach einer Frist von zwei Monaten verfügbar.</p>