



Schweizerische Eidgenossenschaft
Confédération suisse
Confederazione Svizzera
Confederaziun svizra

Eidgenössisches Departement für
Wirtschaft, Bildung und Forschung WBF
Staatssekretariat für Wirtschaft SECO

Die Lage auf dem Arbeitsmarkt

August 2023

7. September 2023

Herausgeber:

Schweizerische Eidgenossenschaft
Confédération suisse
Confederazione Svizzera
Confederaziun svizra

Staatssekretariat für Wirtschaft SECO

Direktion für Arbeit

Holikofenweg 36

CH-3003 Bern

Tel. ++41 58 462 56 56

Fax ++41 58 462 56 00

www.seco.admin.ch

E-Mail: info@seco.admin.ch

Periodizität:

„Die Lage auf dem Arbeitsmarkt“
erscheint monatlich in deutscher, französischer
und italienischer Sprache

Internet:

www.seco.admin.ch

www.arbeit.swiss

www.amstat.ch (Statistik und Arbeitsmarktanalysen)



INHALTSVERZEICHNIS

KURZÜBERSICHT

Kennzahlenübersicht	5
---------------------	---

TABELLEN UND GRAFIKEN

T1a: Registrierte Arbeitslose	6
T1b: Arbeitslosenquote	7
G1: Registrierte Arbeitslose nach ausgewählten Merkmalen	7
T2a: Registrierte Arbeitslose nach Kantonen	8
T2b: Arbeitslosenquote nach Kantonen	9
T2c: Registrierte Stellensuchende nach Kantonen	10
G2: Grafik: Anteile der registrierten nichtarbeitslosen Stellensuchenden	12
G3: Registrierte Stellensuchende und Arbeitslose	13
G4: Anteil der Langzeitarbeitslosen am Total der Arbeitslosen	13
G5: Arbeitslosenquote nach Kantonen	14
G6: Arbeitslosenquote nach Kantonen	14
T3: Registrierte Arbeitslose nach Wirtschaftszweigen	15
T4a: Registrierte Arbeitslose nach Berufshauptgruppen	16
T4b: Registrierte Arbeitslose nach Ausbildungsstufen	16
T5: Registrierte Arbeitslose nach Altersklassen	17
T6: Registrierte Arbeitslose nach zuletzt ausgeübter Funktion	18
G7: Registrierte Arbeitslose nach zuletzt ausgeübter Funktion	18
T7: Langzeitarbeitslose	19
T8: Jugendarbeitslosigkeit (15-24 Jahre)	20
T9: Gemeldete offene Stellen	21
T10: Zeitreihe registrierte Arbeitslose	22
T11: Zeitreihe Arbeitslosenquote	22
T12: Zeitreihe registrierte Stellensuchende	23
T13: Abgerechnete Kurzarbeit	24
G8: Kurzarbeit, abgerechnete ausgefallene Arbeitsstunden	24
T14: Aussteuerungen aus der Arbeitslosenversicherung	25
G9: Aussteuerungen aus der Arbeitslosenversicherung	25

ERLÄUTERUNGEN	26
----------------------	-----------

Registrierte Arbeitslosigkeit im August 2023

Gemäss den Erhebungen des Staatssekretariats für Wirtschaft (SECO) waren Ende August 2023 89'881 Arbeitslose bei den Regionalen Arbeitsvermittlungszentren (RAV) eingeschrieben, 2'280 mehr als im Vormonat. Die Arbeitslosenquote stieg von 1,9% im Juli 2023 auf 2,0% im Berichtsmonat. Gegenüber dem Vorjahresmonat verringerte sich die Arbeitslosigkeit um 1'491 Personen (-1,6%).

Jugendarbeitslosigkeit im August 2023

Die Jugendarbeitslosigkeit (15- bis 24-Jährige) erhöhte sich um 1'783 Personen (+22,2%) auf 9'812. Im Vergleich zum Vorjahresmonat entspricht dies einer Zunahme um 51 Personen (+0,5%).

Arbeitslose 50-64 Jahre im August 2023

Die Anzahl der Arbeitslosen 50-64 Jahre verringerte sich um 75 Personen (-0,3%) auf 25'150. Im Vergleich zum Vorjahresmonat entspricht dies einer Abnahme um 2'416 Personen (-8,8%).

Stellensuchende im August 2023

Insgesamt wurden 152'317 Stellensuchende registriert, 1'644 mehr als im Vormonat. Gegenüber der Vorjahresperiode sank diese Zahl damit um 9'077 Personen (-5,6%).

Gemeldete offene Stellen im August 2023

Auf den 1. Juli 2018 wurde die Stellenmeldepflicht für Berufsarten mit einer Arbeitslosenquote von mindestens 8% schweizweit eingeführt, seit 1. Januar 2020 gilt ein Schwellenwert von 5%. Die Zahl der bei den RAV gemeldeten offenen Stellen verringerte sich im August um 1'838 auf 47'366 Stellen. Von den 47'366 Stellen unterlagen 29'432 Stellen der Meldepflicht.

Abgerechnete Kurzarbeit im Juni 2023

Im Juni 2023 waren 959 Personen von Kurzarbeit betroffen, 313 Personen weniger (-24,6%) als im Vormonat. Die Anzahl der betroffenen Betriebe verringerte sich um 13 Einheiten (-18,6%) auf 57. Die ausgefallenen Arbeitsstunden nahmen um 15'000 (-22,7%) auf 51'097 Stunden ab. In der entsprechenden Vorjahresperiode (Juni 2022) waren 167'978 Ausfallstunden registriert worden, welche sich auf 2'893 Personen in 652 Betrieben verteilt hatten.

Aussteuerungen im Juni 2023

Gemäss vorläufigen Angaben der Arbeitslosenversicherungskassen belief sich die Zahl der Personen, welche ihr Recht auf Arbeitslosenentschädigung im Verlauf des Monats Juni 2023 ausgeschöpft hatten, auf 2'012 Personen.

Kennzahlenübersicht

ARBEITSLOSIGKEIT	August 2023	Juli 2023	August 2022	Veränderung zum			
				Vormonat		Vorjahr	
				absolut	in %	absolut	in %
- Arbeitslosenzahl	89'881	87'601	91'372	2'280	2.6	-1'491	-1.6
- Arbeitslosenquote	2.0%	1.9%	2.0%	...	0.1 *)	...	- *)
- Jugendarbeitslosenzahl **)	9'812	8'029	9'761	1'783	22.2	51	0.5
- Jugendarbeitslosenquote	2.2%	1.8%	2.2%	...	0.4 *)	...	- *)
- Arbeitslosenzahl 50-64 Jahre	25'150	25'225	27'566	-75	-0.3	-2'416	-8.8
- Arbeitslosenquote 50-64 Jahre	1.8%	1.8%	2.0%	...	- *)	...	-0.2 *)
- Langzeitarbeitslose	10'926	11'038	18'146	-112	-1.0	-7'220	-39.8
- Stellensuchende	152'317	150'673	161'394	1'644	1.1	-9'077	-5.6
GEMELDETE OFFENE STELLEN	47'366	49'204	68'262	-1'838	-3.7	-20'896	-30.6

*) in Prozentpunkten

**) 15- bis 24-Jährige

Neben der SECO-Statistik zur registrierten Arbeitslosigkeit besteht in der Schweiz seit 1991 eine zweite Statistik mit Resultaten zur Erwerbslosigkeit, die Schweizerische Arbeitskräfteerhebung SAKE des Bundesamtes für Statistik BFS. Diese basiert auf den Richtlinien des internationalen Arbeitsamtes (IAA/ILO/BIT) und der EUROSTAT und wird für internationale Vergleiche beigezogen. Die beiden Statistiken unterscheiden sich in der Erhebungsmethode. Im Unterschied zum SECO (monatliche Vollerhebung der registrierten Arbeitslosen bei den RAV) stützt sich das BFS auf vierteljährlich durchgeführte Stichprobenerhebungen mit Telefoninterviews und Hochrechnungen. Die unterschiedlichen Erhebungsmethoden führen zu unterschiedlichen Ergebnissen, jedoch ergänzen sich die Erkenntnisse aus beiden Statistiken.

T1a: Registrierte Arbeitslose

Jahresdurchschn.		Juli		August 2023							
2021	2022	2023		Bestände		Veränderung zum				Zu- und Abgänge	
						Vormonat		Vorjahresmonat			
Bestände			Anzahl	Anteil (in %)	absolut	relativ (in %)	absolut	relativ (in %)	Zugänge	Abgänge	
137614	99577	87601	89881	100.0	2280	2.6	-1491	-1.6	29719	27439	
...	...	94271	94373	...	102	0.1	
Nach Regionen:											
86243	59912	51836	53000	59.0	1164	2.2	-1385	-2.5	18660	17493	
51372	39665	35765	36881	41.0	1116	3.1	-106	-0.3	11059	9946	
Nach Geschlecht:											
60741	44409	39425	40742	45.3	1317	3.3	-1593	-3.8	13694	12377	
76874	55167	48176	49139	54.7	963	2.0	102	0.2	16025	15062	
Nach Nationalität:											
71221	50828	44475	45621	50.8	1146	2.6	-2661	-5.5	14971	13841	
66393	48749	43126	44260	49.2	1134	2.6	1170	2.7	14748	13598	
Nach Alter: ²⁾											
13360	8953	8029	9812	10.9	1783	22.2	51	0.5	6039	4123	
83178	59692	54248	54824	61.0	576	1.1	914	1.7	17423	16843	
40955	30807	25225	25150	28.0	-75	-0.3	-2416	-8.8	6252	6370	
Nach Arbeitszeit:											
112031	80331	71449	73396	81.7	1947	2.7	316	0.4	24472	22487	
25584	19246	16152	16485	18.3	333	2.1	-1807	-9.9	5247	4952	
Nach bisheriger Dauer:											
69871	57996	55604	58320	64.9	2716	4.9	5010	9.4	
35474	20554	20959	20635	23.0	-324	-1.5	719	3.6	
32269	21026	11038	10926	12.2	-112	-1.0	-7220	-39.8	
Nach Erwerbssituation:											
130711	93850	82211	84201	93.7	1990	2.4	-1029	-1.2	
3104	2678	2712	2956	3.3	244	9.0	-329	-10.0	
3800	3050	2678	2724	3.0	46	1.7	-133	-4.7	

Erläuterungen siehe Seiten 26-28.

¹⁾ Es wird das Saisonbereinigungsverfahren X-13 verwendet. Das Verfahren berechnet die Zeitreihe mit jedem zusätzlichen Wert neu, so dass die bereinigten Werte von einem Monat zum anderen variieren können. Diese Werte sind kursiv dargestellt.

²⁾ 65 und mehr: 95 Arbeitslose im August 2023.

Von den 89881 Arbeitslosen nahmen 8497 Personen an einer Umschulungs- oder Weiterbildungsmassnahme teil.

T1b: Arbeitslosenquote

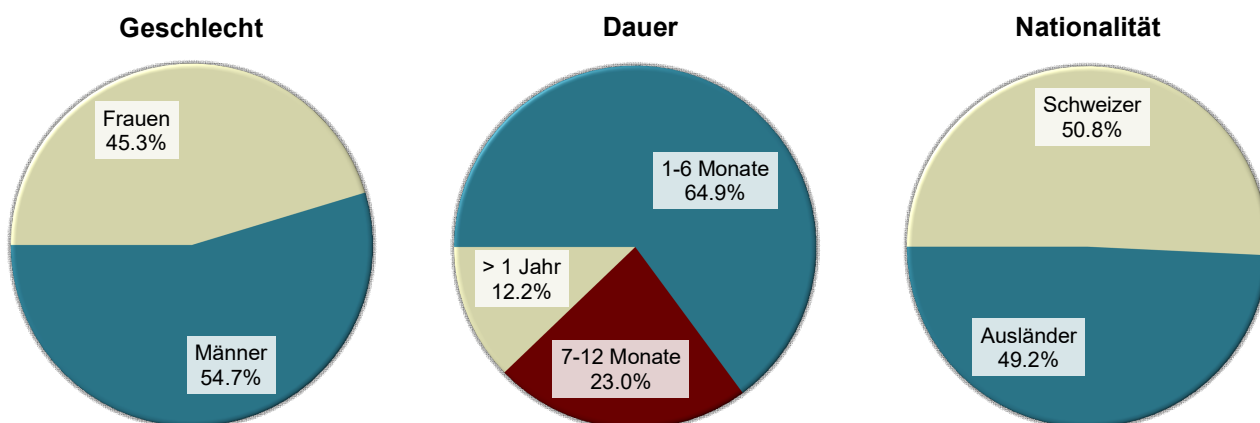
Jahresdurchschnitt		Juli 2023		August 2023		
2021	2022			Quote VK ¹⁾	Veränderung in Prozentpunkten zum	
Quote				Vormonat	Vorjahres- monat	
3.0	2.2	1.9	2.0	A	0.1	-
...	...	2.1	2.1	A	-	...
Nach Regionen:						
2.6	1.8	1.6	1.6	A	-	-0.1
3.9	3.0	2.7	2.8	A	0.1	-
Nach Geschlecht:						
2.9	2.1	1.9	1.9	A	-	-0.1
3.1	2.2	2.0	2.0	A	-	-
Nach Nationalität:						
2.1	1.5	1.3	1.4	A	0.1	-0.1
5.2	3.8	3.4	3.5	A	0.1	0.1
Nach Alter:						
3.0	2.0	1.8	2.2	A	0.4	-
3.2	2.3	2.1	2.1	A	-	0.1
2.9	2.2	1.8	1.8	A	-	-0.2

Erläuterungen siehe Seiten 26-28.

¹⁾ Variationskoeffizient: A=0.0-1.0%, B=1.1-2.0%, C=2.1-5.0%, D=5.1-10.0%, E=10.1-16.5%, F=16.6-25.0%, G>25%.

²⁾ Es wird das Saisonbereinigungsverfahren X-13 verwendet. Das Verfahren berechnet die Zeitreihe mit jedem zusätzlichen Wert neu, so dass die bereinigten Werte von einem Monat zum anderen variieren können. Diese Werte sind kursiv dargestellt.

G1: Registrierte Arbeitslose nach ausgewählten Merkmalen August 2023



T2a: Registrierte Arbeitslose nach Kantonen

Jahresdurchschnitt		Juli 2023		August 2023									
2021	2022			Bestände		Veränderung zum				Zu- und Abgänge			
Bestände				Anzahl		Vormonat		Vorjahresmonat		Zugänge		Abgänge	
						absolut	relativ (in %)	absolut	relativ (in %)				
			Anteil (in %)										
137614	99577	87601	Total	89881	100.0	2280	2.6	-1491	-1.6	29719	27439		
24895	15873	14583	Zürich	14978	16.7	395	2.7	773	5.4	4976	4583		
13509	9261	7192	Bern	7247	8.1	55	0.8	-885	-10.9	2324	2273		
4752	3101	2621	Luzern	2628	2.9	7	0.3	-113	-4.1	1084	1076		
224	160	107	Uri	137	0.2	30	28.0	17	14.2	86	55		
1121	721	669	Schwyz	685	0.8	16	2.4	10	1.5	229	213		
220	134	116	Obwalden	103	0.1	-13	-11.2	-17	-14.2	46	59		
325	189	154	Nidwalden	150	0.2	-4	-2.6	27	22.0	71	76		
448	293	252	Glarus	267	0.3	15	6.0	7	2.7	70	55		
1724	1216	1168	Zug	1211	1.3	43	3.7	62	5.4	375	331		
5266	3970	3407	Freiburg	3539	3.9	132	3.9	-159	-4.3	1136	1008		
4356	3289	2731	Solothurn	2855	3.2	124	4.5	-232	-7.5	1204	1085		
3900	3079	2989	Basel-Stadt	3044	3.4	55	1.8	110	3.7	870	813		
3653	2766	2471	Basel-Landschaft	2555	2.8	84	3.4	-89	-3.4	937	849		
1435	1088	1026	Schaffhausen	1089	1.2	63	6.1	24	2.3	394	330		
552	382	297	Appenzell A.Rh.	318	0.4	21	7.1	-27	-7.8	139	118		
67	42	52	Appenzell I.Rh.	55	0.1	3	5.8	13	31.0	23	19		
6647	4653	4112	St. Gallen	4170	4.6	58	1.4	-74	-1.7	1747	1688		
1667	1071	685	Graubünden	657	0.7	-28	-4.1	19	3.0	334	361		
12993	9596	7934	Aargau	8127	9.0	193	2.4	-941	-10.4	2754	2557		
3757	2997	2677	Thurgau	2724	3.0	47	1.8	-69	-2.5	997	952		
5352	4360	3407	Tessin	3476	3.9	69	2.0	-446	-11.4	1095	1026		
16979	13489	13106	Waadt	13699	15.2	593	4.5	573	4.4	4376	3774		
5756	4111	3401	Wallis	3483	3.9	82	2.4	216	6.6	1327	1247		
3880	2694	2228	Neuenburg	2311	2.6	83	3.7	-74	-3.1	664	586		
12360	9683	9045	Genf	9195	10.2	150	1.7	-80	-0.9	2163	2017		
1778	1358	1171	Jura	1178	1.3	7	0.6	-136	-10.4	298	288		

Erläuterungen siehe Seiten 26-28.

T2b: Arbeitslosenquote nach Kantonen

Jahresdurchschnitt		Juli 2023		August 2023		
2021	2022			Quote VK ¹⁾		Veränderung in Prozentpunkten zum
Quote				Vormonat	Vorjahres- monat	
3.0	2.2	1.9	Total	2.0 A	0.1	-
2.9	1.8	1.7	Zürich	1.7 A	-	0.1
2.4	1.7	1.3	Bern	1.3 A	-	-0.2
2.1	1.3	1.1	Luzern	1.1 A	-	-0.1
1.2	0.8	0.6	Uri	0.7 C	0.1	0.1
1.2	0.8	0.7	Schwyz	0.8 A	0.1	0.1
1.0	0.6	0.5	Obwalden	0.5 C	-	-0.1
1.3	0.8	0.6	Nidwalden	0.6 B	-	0.1
2.0	1.3	1.2	Glarus	1.2 B	-	-
2.5	1.7	1.7	Zug	1.7 B	-	0.1
3.0	2.3	2.0	Freiburg	2.0 A	-	-0.1
2.9	2.2	1.8	Solothurn	1.9 A	0.1	-0.2
3.9	3.0	3.0	Basel-Stadt	3.0 A	-	0.1
2.5	1.9	1.7	Basel-Landschaft	1.7 A	-	-0.1
3.3	2.5	2.4	Schaffhausen	2.5 B	0.1	-
1.9	1.3	1.0	Appenzell A.Rh.	1.1 B	0.1	-0.1
0.8	0.5	0.6	Appenzell I.Rh.	0.6 C	-	0.1
2.4	1.7	1.5	St. Gallen	1.5 A	-	-
1.6	1.0	0.6	Graubünden	0.6 A	-	-
3.4	2.5	2.1	Aargau	2.1 A	-	-0.3
2.4	2.0	1.7	Thurgau	1.8 A	0.1	-
3.2	2.6	2.1	Tessin	2.1 A	-	-0.3
4.1	3.3	3.2	Waadt	3.3 A	0.1	0.1
3.3	2.3	1.9	Wallis	2.0 A	0.1	0.1
4.4	3.0	2.5	Neuenburg	2.6 A	0.1	-0.1
5.0	3.9	3.6	Genf	3.7 A	0.1	-
4.9	3.7	3.2	Jura	3.2 B	-	-0.4

Erläuterungen siehe Seiten 26-28.

¹⁾ Variationskoeffizient: A=0.0-1.0%, B=1.1-2.0%, C=2.1-5.0%, D=5.1-10.0%, E=10.1-16.5%, F=16.6-25.0%, G>25%.

Ohne Berücksichtigung des Einflusses der kantonalen Arbeitslosenhilfe/Sozialhilfe würde die Arbeitslosenquote in folgenden Kantonen um folgende Prozentpunkte tiefer ausfallen:
VD (-0.4).

T2c: Registrierte Stellensuchende nach Kantonen

Jahresdurchschnitt		Juli 2023		August 2023					
2021	2022			Bestände		Veränderung zum			
						Vormonat		Vorjahresmonat	
				Anzahl	Anteil (in %)	absolut	relativ (in %)	absolut	relativ (in %)
228930	175549	150673	Total	152317	100.0	1644	1.1	-9077	-5.6
40466	27759	23991	Zürich	24201	15.9	210	0.9	-724	-2.9
21369	15930	12708	Bern	12641	8.3	-67	-0.5	-1774	-12.3
8287	5924	5017	Luzern	4935	3.2	-82	-1.6	-433	-8.1
458	321	278	Uri	297	0.2	19	6.8	33	12.5
2303	1591	1454	Schwyz	1479	1.0	25	1.7	24	1.6
382	246	198	Obwalden	192	0.1	-6	-3.0	-22	-10.3
546	344	281	Nidwalden	279	0.2	-2	-0.7	25	9.8
762	549	439	Glarus	455	0.3	16	3.6	-57	-11.1
2770	2122	1909	Zug	1903	1.2	-6	-0.3	-107	-5.3
9391	7747	6784	Freiburg	6855	4.5	71	1.0	-326	-4.5
7833	6105	5008	Solothurn	4998	3.3	-10	-0.2	-659	-11.6
6104	5010	4775	Basel-Stadt	4876	3.2	101	2.1	102	2.1
6457	5131	4501	Basel-Landschaft	4528	3.0	27	0.6	-380	-7.7
2800	2163	1810	Schaffhausen	1834	1.2	24	1.3	-192	-9.5
981	741	628	Appenzell A.Rh.	640	0.4	12	1.9	-42	-6.2
114	80	75	Appenzell I.Rh.	76	0.0	1	1.3	-1	-1.3
12774	9475	8046	St. Gallen	8159	5.4	113	1.4	-477	-5.5
2814	1974	1308	Graubünden	1353	0.9	45	3.4	3	0.2
20655	16100	13270	Aargau	13327	8.7	57	0.4	-1804	-11.9
7266	5877	5143	Thurgau	5074	3.3	-69	-1.3	-361	-6.6
9906	8660	6910	Tessin	7052	4.6	142	2.1	-790	-10.1
27935	22935	21108	Waadt	21747	14.3	639	3.0	-319	-1.4
9406	7054	5693	Wallis	5781	3.8	88	1.5	-39	-0.7
6235	4569	3960	Neuenburg	4091	2.7	131	3.3	55	1.4
18414	15171	13730	Genf	13934	9.1	204	1.5	-555	-3.8
2505	1972	1649	Jura	1610	1.1	-39	-2.4	-257	-13.8

Erläuterungen siehe Seiten 26-28.

August 2023												
Erwerbssituation der nichtarbeitslosen Stellensuchenden 1)												
Kantone	Programme zur vorübergehenden Beschäftigung	Veränderungen zum Vormonat		Umschulung / Weiterbildung 2)	Veränderungen zum Vormonat		Zwischenverdienst	Veränderungen zum Vormonat		übrige nicht-arbeitslose Stellensuchende	Veränderungen zum Vormonat	
		absolut	relativ (in %)		absolut	relativ (in %)		absolut	relativ (in %)		absolut	relativ (in %)
CH	5541	423	8.3	669	64	10.6	28570	-571	-2.0	27656	-552	-2.0
ZH	643	71	12.4	4	2	100.0	3352	-68	-2.0	5224	-190	-3.5
BE	311	36	13.1	1	-	-	2254	-55	-2.4	2828	-103	-3.5
LU	243	-5	-2.0	-	-	-	875	-22	-2.5	1189	-62	-5.0
UR	43	-	-	-	-	-	62	-1	-1.6	55	-10	-15.4
SZ	85	7	9.0	-	-	-	196	-1	-0.5	513	3	0.6
OW	13	1	8.3	-	-	-	30	9	42.9	46	-3	-6.1
NW	15	-	-	-	-	-	41	-2	-4.7	73	4	5.8
GL	15	-2	-11.8	-	-	-	82	-5	-5.7	91	8	9.6
ZG	94	2	2.2	-	-	-	255	4	1.6	343	-55	-13.8
FR	349	-39	-10.1	-	-	-	1572	-23	-1.4	1395	1	0.1
SO	136	-5	-3.5	7	1	16.7	1065	-27	-2.5	935	-103	-9.9
BS	94	36	62.1	-	-	-	741	-4	-0.5	997	14	1.4
BL	71	8	12.7	94	6	6.8	873	-	-	935	-71	-7.1
SH	24	-22	-47.8	-	-	-	328	7	2.2	393	-24	-5.8
AR	27	1	3.8	-	-	-	125	-8	-6.0	170	-2	-1.2
AI	1	-1	-50.0	-	-	-	10	-	-	10	-1	-9.1
SG	303	109	56.2	134	15	12.6	1527	-56	-3.5	2025	-13	-0.6
GR	160	26	19.4	-	-	-	289	-6	-2.0	247	53	27.3
AG	170	12	7.6	-	-	-	2613	-38	-1.4	2417	-110	-4.4
TG	251	3	1.2	-	-	-	964	-40	-4.0	1135	-79	-6.5
TI	464	1	0.2	-	-	-	1890	-32	-1.7	1222	104	9.3
VD	966	164	20.4	296	29	10.9	4173	-145	-3.4	2613	-2	-0.1
VS	388	29	8.1	99	16	19.3	1348	-6	-0.4	463	-33	-6.7
NE	113	2	1.8	-	-	-	754	-1	-0.1	913	47	5.4
GE	515	3	0.6	34	-5	-12.8	2854	-39	-1.3	1336	95	7.7
JU	47	-14	-23.0	-	-	-	297	-12	-3.9	88	-20	-18.5

Erläuterungen siehe Seiten 26-28.

¹⁾ Registrierte Stellensuchende minus registrierte Arbeitslose = nichtarbeitslose Stellensuchende.

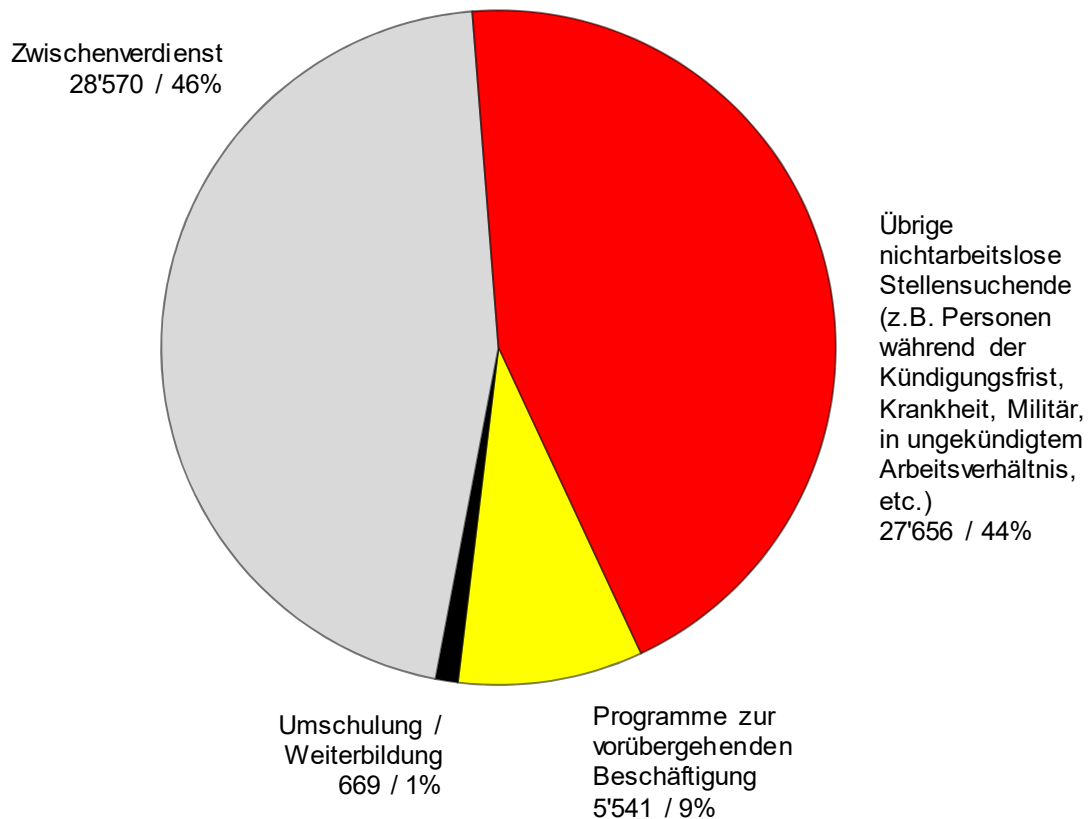
²⁾ Gezählt sind Personen, welche gemäss Artikel 60 Absatz 4 des Arbeitslosenversicherungsgesetzes während der Dauer der Umschulung- oder Weiterbildungsmassnahme nicht vermittelbar sind.

Registrierte nichtarbeitslose Stellensuchende

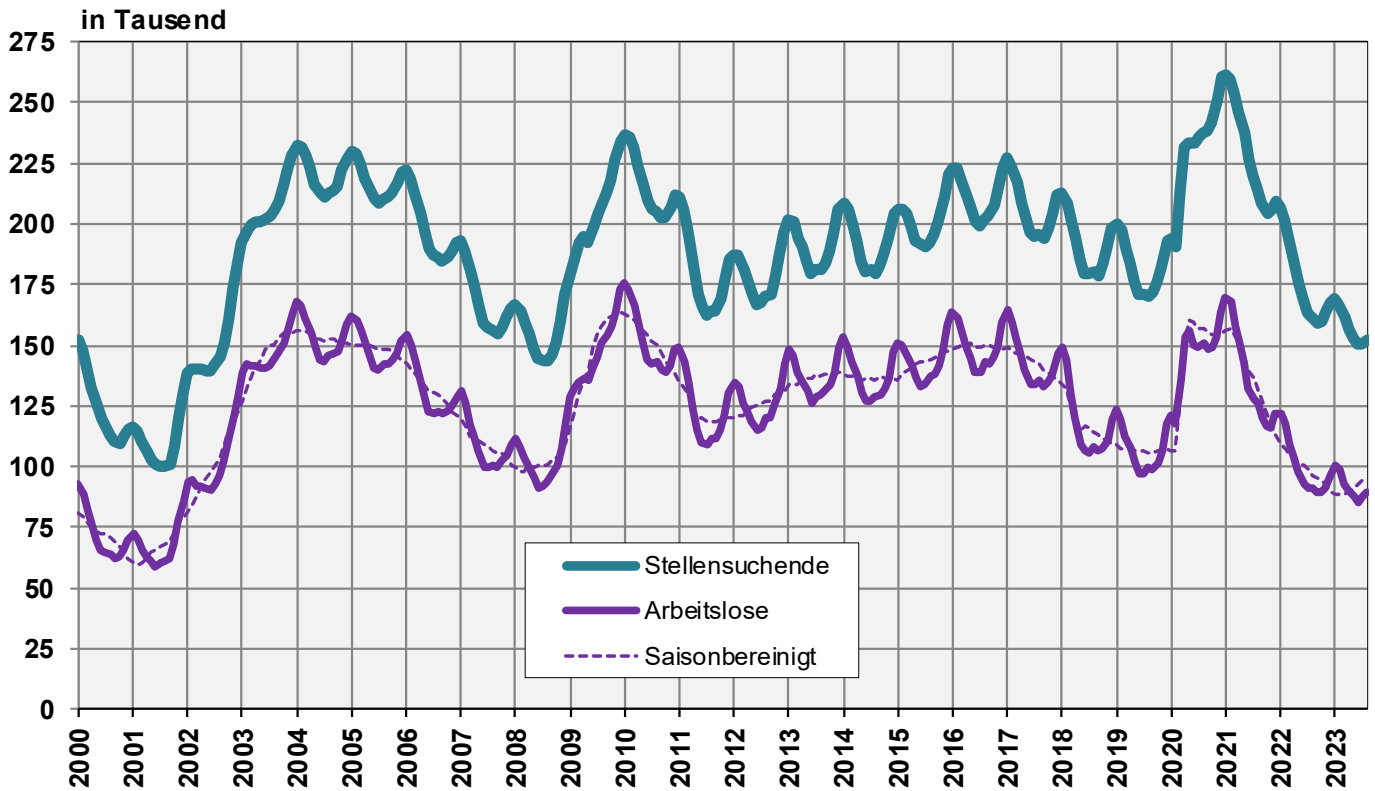
Registrierte **nichtarbeitslose Stellensuchende** sind jene Personen, die bei einem Regionalen Arbeitsvermittlungszentrum registriert, jedoch - im Unterschied zu den Arbeitslosen - entweder nicht sofort vermittelbar sind oder aber über eine Arbeit verfügen.

- Die registrierten nichtarbeitslosen Stellensuchenden entsprechen der Differenz zwischen dem Total der registrierten Stellensuchenden und den Arbeitslosen.
- Als Kategorien der registrierten nichtarbeitslosen Stellensuchenden werden die Anzahl Personen in Programmen zur vorübergehenden Beschäftigung, in Umschulung oder Weiterbildung, im Zwischenverdienst sowie Übrige ausgewiesen.

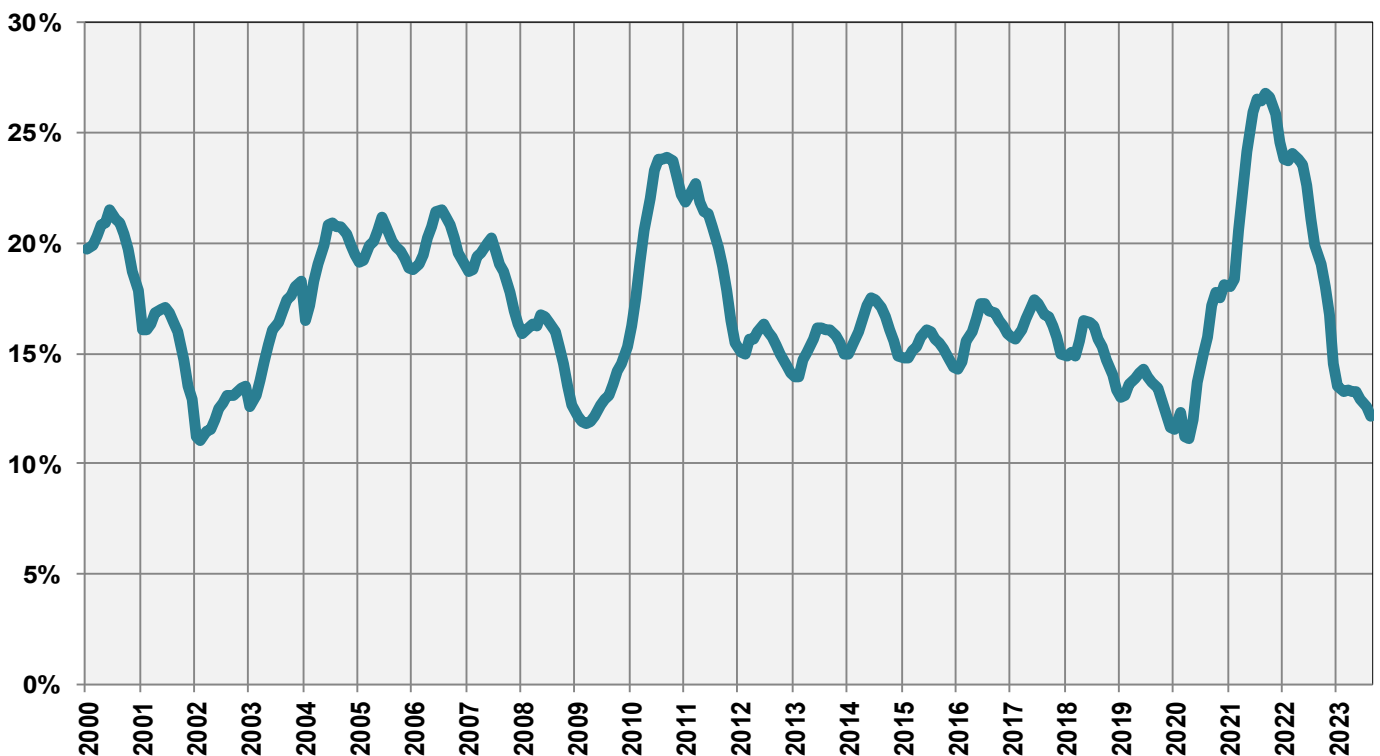
G2: Grafik: Anteile der registrierten nichtarbeitslosen Stellensuchenden (Total 62'436) August 2023



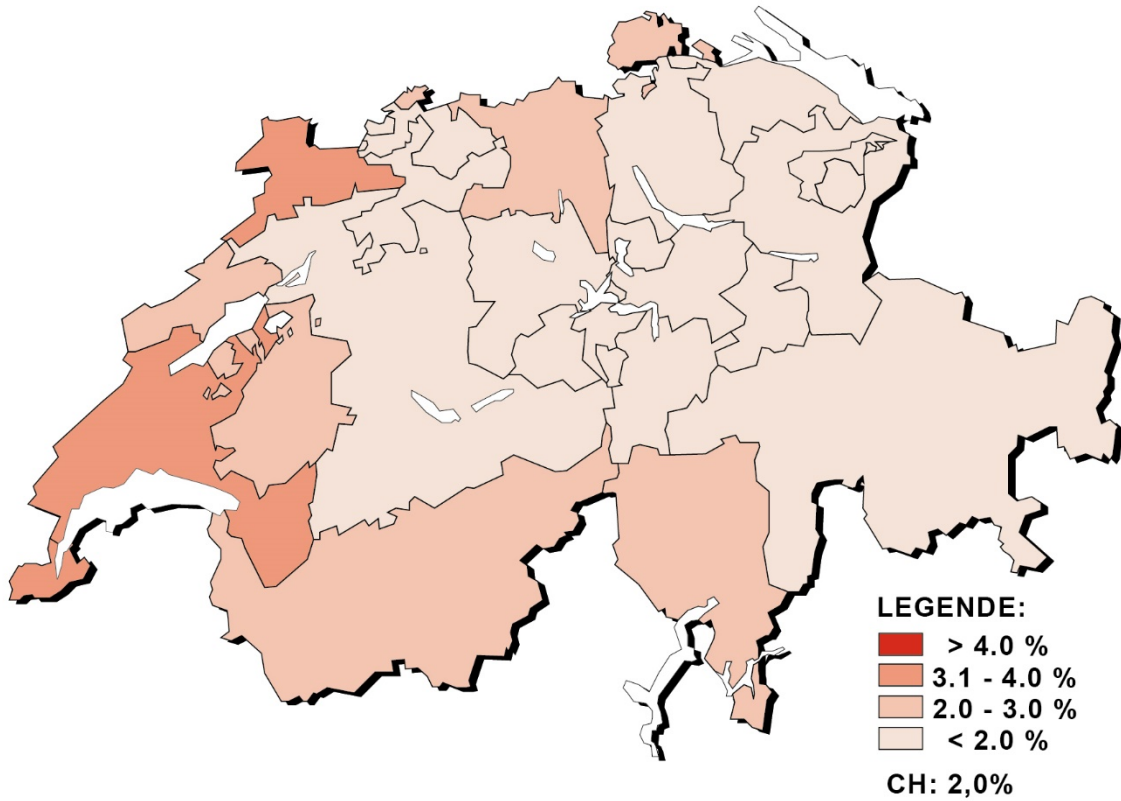
G3: Registrierte Stellensuchende und Arbeitslose



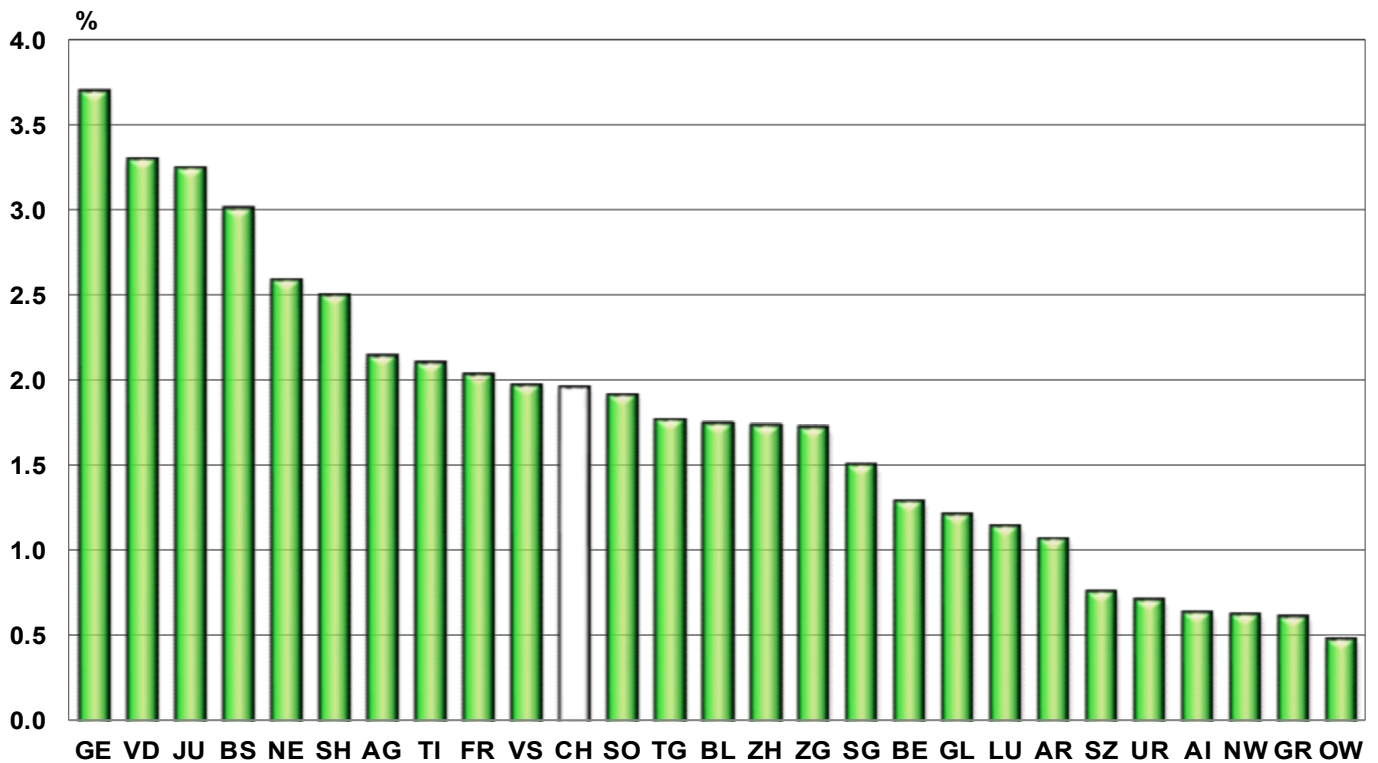
G4: Anteil der Langzeitarbeitslosen am Total der Arbeitslosen



G5: Arbeitslosenquote nach Kantonen, August 2023



G6: Arbeitslosenquote nach Kantonen, August 2023



T3: Registrierte Arbeitslose nach Wirtschaftszweigen ¹⁾

Jahresdurchschnitt		Juli				August 2023						
2021	2022	2023				Bestände		Veränderung zum				
								Vormonat		Vorjahresmonat		
Bestände						Anzahl	ALQ ²⁾	VK ³⁾	absolut	relativ (in %)	absolut	relativ (in %)
137614	99577	87601		Total		89881			2280	2.6	-1491	-1.6
1129	787	527		A	Sektor 1 (Land- und Forstwirtschaft, Fischerei)	585	0.7	A	58	11.0	4	0.7
33588	23592	19169		B-F	Sektor 2 (Industrie)	19255	2.2	A	86	0.4	-492	-2.5
97965	70579	62997		G-T	Sektor 3 (Dienstleistungen)	64827	2.1	A	1830	2.9	-1347	-2.0
1129	787	527		A 01-03	Land- und Forstwirtschaft, Fischerei	585	0.7	A	58	11.0	4	0.7
91	75	50		B 05-09	Bergbau, Steine und Erden	58	1.5	C	8	16.0	-12	-17.1
3172	2262	2016		C 10-12	Nahrungsmittel, Getränke, Tabak	1981	2.7	B	-35	-1.7	-30	-1.5
465	289	220		C 13-14	Textilien und Bekleidung	234	2.5	C	14	6.4	-47	-16.7
72	45	34		C 15	Leder, Lederwaren und Schuhe	35	2.4	D	1	2.9	-8	-18.6
740	494	449		C 16	Holz-, Flecht-, Korb- und Korkwaren	448	1.3	B	-1	-0.2	34	8.2
927	585	492		C 17-18	Papier- und Druckgewerbe	512	2.5	C	20	4.1	-45	-8.1
1656	1255	1177		C 19-21	Chemische Industrie, Mineralölverarbeitung	1157	2.1	B	-20	-1.7	-53	-4.4
974	669	587		C 22	Gummi- und Kunststoffwaren	614	3.2	C	27	4.6	13	2.2
570	449	375		C 23	Glas, Keramik, Zementwaren	378	2.7	C	3	0.8	-3	-0.8
3256	2205	1861		C 24-25	Metallerzeugung, Metallerzeugnisse	1839	2.3	A	-22	-1.2	-143	-7.2
4155	2685	2447		C 26-27	Elektrotechnik, Elektronik, Uhren, Optik	2497	2.4	A	50	2.0	-7	-0.3
1774	1075	865		- C 2652	- Uhren	850	2.9	B	-15	-1.7	-153	-15.3
1915	1195	1020		C 28	Maschinenbau	1052	1.6	B	32	3.1	-68	-6.1
451	283	238		C 29-30	Fahrzeugbau	231	1.7	C	-7	-2.9	-24	-9.4
1502	1003	875		C 31-33	Möbel; Reparatur von Maschinen	914	2.1	B	39	4.5	10	1.1
294	252	239		D 35	Energieversorgung	254	1.0	B	15	6.3	4	1.6
497	367	291		E 36-39	Recycling; Wasserversorgung	301	2.1	C	10	3.4	-4	-1.3
12852	9480	6798		F 41-43	Baugewerbe 4)	6750	2.3	A	-48	-0.7	-109	-1.6
19688	14157	12315		G 45-47	Handel; Reparatur- und Autogewerbe	12731	2.5	A	416	3.4	-839	-6.2
2339	1624	1308		G 45	Autohandel und -reparatur	1414	1.9	B	106	8.1	-222	-13.6
7405	5254	4822		G 46	Grosshandel	4861	2.6	A	39	0.8	-52	-1.1
9943	7279	6185		G 47	Detailhandel	6456	2.6	A	271	4.4	-565	-8.0
6369	4826	4151		H 49-53	Verkehr und Transport	4177	2.2	A	26	0.6	-157	-3.6
13938	8044	6402		I 55-56	Gastgewerbe	6434	3.7	A	32	0.5	243	3.9
4438	3194	3754		J 58- 63	Information und Kommunikation	3897	2.6	A	143	3.8	860	28.3
2468	1797	2302		- J 62	- Informatik	2423	2.8	A	121	5.3	679	38.9
6750	5017	4634		K 64-66	Finanz- und Versicherungsdienstleistungen	4762	2.1	A	128	2.8	-145	-3.0
3682	2640	2461		- K 64	- Banken	2509	2.1	A	48	2.0	-48	-1.9
860	682	619		- K 65	- Versicherungen	634	1.4	B	15	2.4	-48	-7.0
1515	1159	980		L 68	Grundstücks- und Wohnungswesen	1026	2.0	B	46	4.7	-86	-7.7
10127	7109	6909		M 69-75	Freiberufliche, technische und wissenschaftliche DL	7083	1.9	A	174	2.5	353	5.2
660	564	669		- M 72	- Forschung und Entwicklung	674	2.7	B	5	0.7	133	24.6
8982	6497	5318		N 77-82	Sonstige wirtschaftliche Dienstleistungen 4)	5448	130	2.4	-259	-4.5
3174	2676	2430		O 84	Öffentl. Verwaltung, Sozialversicherungen	2524	1.2	A	94	3.9	-180	-6.7
4029	3125	3194		P 85	Erziehung und Unterricht	3401	1.3	A	207	6.5	-38	-1.1
12054	9622	8398		Q 86-88	Gesundheits- und Sozialwesen	8744	1.5	A	346	4.1	-811	-8.5
2054	1461	1352		R 90-93	Kunst, Unterhaltung und Erholung	1343	2.2	B	-9	-0.7	-65	-4.6
3570	2543	2160		S 94-96	Sonstige Dienstleistungen	2265	1.7	A	105	4.9	-84	-3.6
1277	1148	1000		T 97-98	Private Haushalte mit Hauspersonal	992	-8	-0.8	-139	-12.3
4933	4619	4908			Keine Angaben, übrige	5214	306	6.2	344	7.1

Erläuterungen siehe Seiten 26-28.

¹⁾ Gliederung und Terminologie der Wirtschaftszweig-Nomenklatur nach NOGA 2008.

²⁾ Von den 4'597'259 Erwerbspersonen gemäss Pooling 2018-2020 weisen 520'799 Personen keinen Wirtschaftszweig aus. Darin sind 242'264 Erwerbslose enthalten. Die Arbeitslosenquoten nach Wirtschaftszweigen sind somit leicht überschätzt und nicht direkt vergleichbar mit den übrigen Arbeitslosenquoten der SECO-Arbeitsmarktstatistik.

³⁾ Variationskoeffizient: A=0.0-1.0%, B=1.1-2.0%, C=2.1-5.0%, D=5.1-10.0%, E=10.1-16.5%, F=16.6-25.0%, G>25%.

⁴⁾ Die Arbeitslosenquote für NOGA N 77-82 kann nicht berechnet werden, weil bei der NOGA-Gruppe 78 «private Arbeitsvermittler» auch Arbeitslose aus anderen Branchen erfasst werden.

T4a: Registrierte Arbeitslose nach Berufshauptgruppen ¹⁾

Jahresdurchschn.		Juli		August 2023					
2021	2022	2023		Bestände		Veränderung zum			
Bestände						Vormonat	Vorjahresmonat		
			Anzahl	ALQ ²⁾ VK ³⁾	absolut	relativ (in %)	absolut	relativ (in %)	
137614	99577	87601	Total	89881		2280	2.6	-1491	-1.6
8937	6698	7000	1 Führungskräfte	7066	1.7 A	66	0.9	598	9.2
17866	13716	14405	2 Intellektuelle und wissenschaftliche Berufe	14831	1.5 A	426	3.0	1236	9.1
15927	11840	11040	3 Techniker und gleichrangige nichttechnische Berufe	11256	1.5 A	216	2.0	-267	-2.3
19819	14296	11882	4 Bürokräfte und verwandte Berufe	12590	2.4 A	708	6.0	-1219	-8.8
27058	18470	15131	5 Dienstleistungsberufe und Verkäufer	15770	2.7 A	639	4.2	-1027	-6.1
761	564	382	6 Fachkräfte in Land- und Forstwirtschaft und Fischerei	435	0.5 A	53	13.9	-11	-2.5
15815	10943	8389	7 Handwerks- und verwandte Berufe	8599	2.0 A	210	2.5	-373	-4.2
5994	4342	3549	8 Bediener von Anlagen und Maschinen und Montageberufe	3518	2.0 A	-31	-0.9	-66	-1.8
24177	17707	14472	9 Hilfsarbeitskräfte	14329	5.5 A	-143	-1.0	-341	-2.3
41	33	26	0 Angehörige der regulären Streitkräfte	24	0.5 C	-2	-7.7	-2	-7.7
1220	970	1325	Keine Angaben	1463	138	10.4	-19	-1.3

Erläuterungen siehe Seiten 26-28.

¹⁾ Gliederung der Berufshauptgruppen nach Schweizer Berufsnomenklatur (CH-ISCO-19) bzw. nach Internationaler Standardklassifikation der Berufe (International Standard Classification of Occupations, ISCO).

²⁾ Von den 4'597'259 Erwerbspersonen gemäss Pooling 2018-2020 weisen 372'100 Personen keine Berufsangaben aus. Darin sind 242'264 Erwerbslose enthalten. Die Arbeitslosenquoten nach Berufen sind somit leicht überschätzt und nicht direkt vergleichbar mit den übrigen Arbeitslosenquoten der SECO-Arbeitsmarktstatistik.

³⁾ Variationskoeffizient: A=0.0-1.0%, B=1.1-2.0%, C=2.1-5.0%, D=5.1-10.0%, E=10.1-16.5%, F=16.6-25.0%, G>25%.

T4b: Registrierte Arbeitslose nach Ausbildungsstufen

Jahresdurchschn.		Juli		August 2023					
2021	2022	2023		Bestände		Veränderung zum			
Bestände						Vormonat	Vorjahresmonat		
			Anzahl	ALQ VK ⁴⁾	absolut	relativ (in %)	absolut	relativ (in %)	
137614	99577	87601	Total	89881	2.0 A	2280	2.6	-1491	-1.6
35042	25727	21311	01 Sekundarstufe I ¹⁾	21417	3.5 A	106	0.5	-791	-3.6
61130	42834	35177	02 Sekundarstufe II ²⁾	36929	1.8 A	1752	5.0	-2648	-6.7
34745	26321	27325	03 Tertiärstufe ³⁾	27675	1.5 A	350	1.3	2339	9.2
6698	4695	3788	Keine Angaben	3860	72	1.9	-391	-9.2

Erläuterungen siehe Seiten 26-28.

¹⁾ Obligatorische Schule nicht abgeschlossen/abgeschlossen, Übergangsausbildungen (z.B. 10. Schuljahr).

²⁾ Anlehre, Berufslehre, Berufsmaturität, Gymnasiale Maturität, Fachmittelschule oder ähnliche Ausbildung.

³⁾ Eidg. Diplom/Fachausweis, Techniker- oder Fachschule, Höhere Fachschule, Universität, Fachhochschule, Pädagogische Hochschule, ETH.

⁴⁾ Variationskoeffizient: A=0.0-1.0%, B=1.1-2.0%, C=2.1-5.0%, D=5.1-10.0%, E=10.1-16.5%, F=16.6-25.0%, G>25%.

T5: Registrierte Arbeitslose nach Altersklassen

Jahresdurchschn.		Juli 2023	August 2023									
2021	2022		Bestände			Veränderung zum				Zu- und Abgänge		
Bestände			Bestände			Vormonat		Vorjahresmonat		Zugänge		Abgänge
						absolut	relativ (in %)	absolut	relativ (in %)			
			Anzahl	ALQ	VK ¹⁾							
137614	99577	87601	Total	89881	2.0	A	2280	2.6	-1491	-1.6	29719	27439
2758	2073	2166	15-19 Jahre	2937	2.2	A	771	35.6	-116	-3.8	2371	1532
10602	6880	5863	20-24 Jahre	6875	2.2	A	1012	17.3	167	2.5	3668	2591
16749	11833	10782	25-29 Jahre	11032	2.3	A	250	2.3	187	1.7	3984	3668
19073	13984	12864	30-34 Jahre	12938	2.4	A	74	0.6	275	2.2	4080	3984
17380	12673	11397	35-39 Jahre	11607	2.1	A	210	1.8	72	0.6	3603	3444
15425	11140	10251	40-44 Jahre	10286	2.0	A	35	0.3	166	1.6	3080	3068
14551	10062	8954	45-49 Jahre	8961	1.7	A	7	0.1	214	2.4	2676	2679
14489	10043	8554	50-54 Jahre	8633	1.5	A	79	0.9	-152	-1.7	2504	2415
14555	10727	8696	55-59 Jahre	8699	1.7	A	3	0.0	-736	-7.8	2383	2416
11911	10037	7975	60-64 Jahre	7818	2.5	A	-157	-2.0	-1528	-16.3	1365	1539
122	125	99	65 und mehr²⁾	95	-4	-4.0	-40	-29.6	5	103
			Männer									
76874	55167	48176	Total	49139	2.0	A	963	2.0	102	0.2	16025	15062
1637	1234	1263	15-19 Jahre	1666	2.3	B	403	31.9	-108	-6.1	1315	877
6177	3904	3297	20-24 Jahre	3789	2.4	A	492	14.9	119	3.2	1999	1482
8737	6093	5472	25-29 Jahre	5575	2.2	A	103	1.9	215	4.0	2035	1897
9725	7025	6528	30-34 Jahre	6539	2.3	A	11	0.2	380	6.2	2110	2081
9288	6726	6073	35-39 Jahre	6131	2.1	A	58	1.0	263	4.5	1906	1866
8536	6079	5577	40-44 Jahre	5610	2.0	A	33	0.6	366	7.0	1676	1651
8221	5670	4967	45-49 Jahre	4927	1.7	A	-40	-0.8	149	3.1	1434	1479
8251	5687	4793	50-54 Jahre	4779	1.6	A	-14	-0.3	-95	-1.9	1334	1345
8577	6275	5074	55-59 Jahre	5070	1.8	A	-4	-0.1	-253	-4.8	1348	1374
7604	6352	5035	60-64 Jahre	4960	2.8	A	-75	-1.5	-895	-15.3	863	907
122	124	97	65 und mehr²⁾	93	-4	-4.1	-39	-29.5	5	103
			Frauen³⁾									
60741	44409	39425	Total	40742	1.9	A	1317	3.3	-1593	-3.8	13694	12377
1121	839	903	15-19 Jahre	1271	2.0	B	368	40.8	-8	-0.6	1056	655
4425	2976	2566	20-24 Jahre	3086	2.0	A	520	20.3	48	1.6	1669	1109
8012	5740	5310	25-29 Jahre	5457	2.3	A	147	2.8	-28	-0.5	1949	1771
9348	6959	6336	30-34 Jahre	6399	2.5	A	63	1.0	-105	-1.6	1970	1903
8092	5947	5324	35-39 Jahre	5476	2.2	A	152	2.9	-191	-3.4	1697	1578
6890	5062	4674	40-44 Jahre	4676	1.9	A	2	0.0	-200	-4.1	1404	1417
6330	4392	3987	45-49 Jahre	4034	1.6	A	47	1.2	65	1.6	1242	1200
6238	4356	3761	50-54 Jahre	3854	1.4	A	93	2.5	-57	-1.5	1170	1070
5977	4452	3622	55-59 Jahre	3629	1.5	A	7	0.2	-483	-11.7	1035	1042
4308	3685	2940	60-64 Jahre	2858	2.1	A	-82	-2.8	-633	-18.1	502	632

Erläuterungen siehe Seiten 26-28.

¹⁾ Variationskoeffizient: A=0.0-1.0%, B=1.1-2.0%, C=2.1-5.0%, D=5.1-10.0%, E=10.1-16.5%, F=16.6-25.0%, G>25%.

²⁾ Arbeitslosenquote aus statistischen Gründen nicht ausgewiesen.

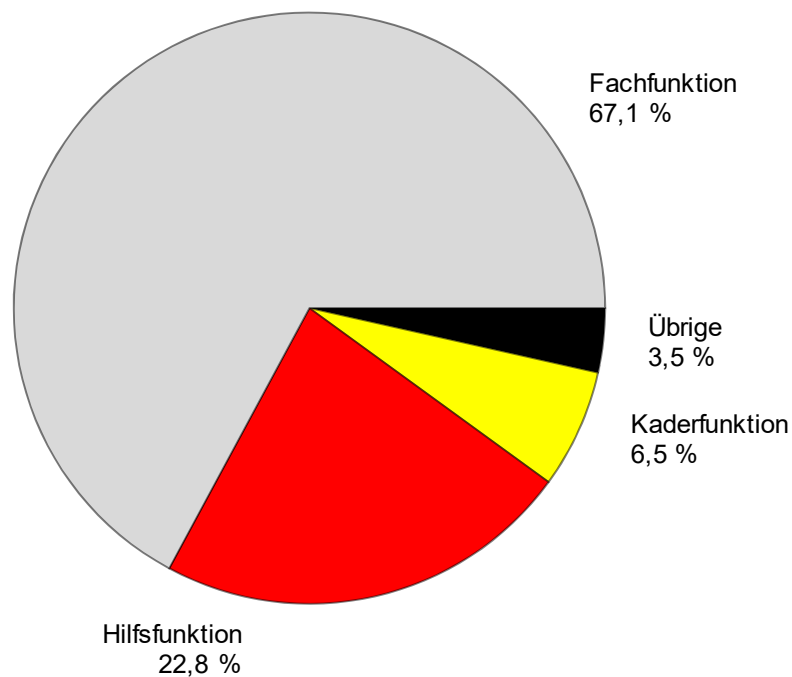
³⁾ 64 und mehr: 76 Arbeitslose im August 2023.

T6: Registrierte Arbeitslose nach zuletzt ausgeübter Funktion

Jahresdurchschn.		Juli 2023		August 2023							
2021	2022			Bestände	Veränderung zum				Zu- und Abgänge		
		Anzahl			Anteil (in %)	Vormonat		Vorjahresmonat		Zugänge	Abgänge
				absolut		relativ (in %)	absolut	relativ (in %)			
137614	99577	87601	Total	89881	100.0	2280	2.6	-1491	-1.6	29719	27439
313	249	214	Selbständig	220	0.2	6	2.8	-13	-5.6	65	56
8241	5828	5907	Kaderfunktion	5854	6.5	-53	-0.9	368	6.7	1155	1222
90155	65452	58288	Fachfunktion	60340	67.1	2052	3.5	-634	-1.0	19601	17578
35332	25482	20613	Hilfsfunktion	20537	22.8	-76	-0.4	-939	-4.4	6943	7004
1929	1411	1283	Lernende	1518	1.7	235	18.3	-136	-8.2	1086	835
664	429	372	Praktikant	420	0.5	48	12.9	-19	-4.3	204	155
944	693	904	Schüler, Student	976	1.1	72	8.0	-98	-9.1	661	582
35	33	20	Heimarbeiter	16	0.0	-4	-20.0	-20	-55.6	4	7
-	-	-	Keine Angabe	-	-	-	-	-	-	-	-

Erläuterungen siehe Seiten 26-28.

**G7: Registrierte Arbeitslose nach zuletzt ausgeübter Funktion
August 2023**



T7: Langzeitarbeitslose

Jahresdurchschn.		Juli	August								
2021	2022	2023	Bestände		Veränderung zum				Anteil am Total der Arbeits- losen (in %)		
Bestände			Vormonat		Vorjahresmonat		Anzahl				
							absolut	relativ		absolut	relativ
			Anteil	(in %)	absolut	relativ	absolut	relativ	Anteil		
			(in %)	(in %)	(in %)	(in %)			(in %)		
32269	21026	11038	 Total		10926	100.0	-112	-1.0	-7220	-39.8	12.2
			 Nach Regionen:								
19754	12791	6104	Deutsche Schweiz		6029	55.2	-75	-1.2	-4894	-44.8	11.4
12515	8235	4934	Westschweiz und Tessin		4897	44.8	-37	-0.7	-2326	-32.2	13.3
			 Nach Geschlecht:								
14190	9255	4847	Frauen		4792	43.9	-55	-1.1	-3226	-40.2	11.8
18079	11772	6191	Männer		6134	56.1	-57	-0.9	-3994	-39.4	12.5
			 Nach Nationalität:								
17145	11549	6052	Schweizer		5945	54.4	-107	-1.8	-4196	-41.4	13.0
15124	9478	4986	Ausländer		4981	45.6	-5	-0.1	-3024	-37.8	11.3
			 Nach Alter:								
709	196	100	15-24 Jahre		97	0.9	-3	-3.0	-50	-34.0	1.0
17796	10196	5229	25-49 Jahre		5205	47.6	-24	-0.5	-3114	-37.4	9.5
13685	10546	5647	50-64 Jahre		5560	50.9	-87	-1.5	-4032	-42.0	22.1
			 Nach Berufshauptgruppen: ¹⁾								
2703	1816	1017	1 Führungskräfte		994	9.1	-23	-2.3	-617	-38.3	14.1
4512	2920	1797	2 Intellektuelle und wissenschaftliche Berufe		1820	16.7	23	1.3	-837	-31.5	12.3
3834	2609	1422	3 Techniker und gleichrangige nichttechnische Berufe		1377	12.6	-45	-3.2	-933	-40.4	12.2
4862	3107	1536	4 Bürokräfte und verwandte Berufe		1491	13.6	-45	-2.9	-1205	-44.7	11.8
5553	3573	1792	5 Dienstleistungsberufe und Verkäufer		1777	16.3	-15	-0.8	-1182	-39.9	11.3
110	67	36	6 Fachkräfte in Land- und Forstwirtschaft und Fischerei		45	0.4	9	25.0	-9	-16.7	10.3
3143	1933	861	7 Handwerks- und verwandte Berufe		867	7.9	6	0.7	-723	-45.5	10.1
1414	981	485	8 Bediener von Anlagen und Maschinen und Montageberufe		490	4.5	5	1.0	-362	-42.5	13.9
6081	3986	2062	9 Hilfsarbeitskräfte		2038	18.7	-24	-1.2	-1345	-39.8	14.2
6	3	2	Angehörige der regulären Streitkräfte		2	0.0	-	-	1	100.0	8.3
51	33	28	Keine Angaben		25	0.2	-3	-10.7	-8	-24.2	1.7

Erläuterungen siehe Seiten 26-28.

¹⁾ Gliederung der Berufshauptgruppen nach Schweizer Berufsnomenklatur (CH-ISCO-19) bzw. nach Internationaler Standardklassifikation der Berufe (International Standard Classification of Occupations, ISCO).

T8: Jugendarbeitslosigkeit (15-24 Jahre)

Jahresdurchschn.		Juli		August 2023								
2021	2022	2023		Bestände	Veränderung zum				ALQ VK ¹⁾	Veränderung in Prozentpunkten zum		
Bestände					Vormonat	Vorjahresmonat		Vor- monat		Vor- jahres- monat		
Anzahl	absolut	relativ (in %)		absolut	relativ (in %)							
13360	8953	8029	Total	9812	1783	22.2	51	0.5	2.2	A	0.4	-
			Nach Regionen:									
8773	5518	4959	Deutsche Schweiz	5944	985	19.9	-109	-1.8	1.8	A	0.3	-
4587	3434	3070	Westschweiz und Tessin	3868	798	26.0	160	4.3	3.4	A	0.7	0.1
			Nach Geschlecht:									
5546	3815	3469	Frauen	4357	888	25.6	40	0.9	2.0	A	0.4	-
7814	5138	4560	Männer	5455	895	19.6	11	0.2	2.3	A	0.4	-
			Nach Nationalität:									
8555	5592	4910	Schweizer	6085	1175	23.9	-76	-1.2	1.7	A	0.3	-
4805	3360	3119	Ausländer	3727	608	19.5	127	3.5	4.0	A	0.7	0.2
			Nach Alter:									
2758	2073	2166	15-19 Jahre	2937	771	35.6	-116	-3.8	2.2	A	0.6	-
10602	6880	5863	20-24 Jahre	6875	1012	17.3	167	2.5	2.2	A	0.3	0.1
			Nach bisheriger Dauer:									
10073	7673	6869	1-6 Monate	8784	1915	27.9	160	1.9
2578	1083	1060	7-12 Monate	931	-129	-12.2	-59	-6.0
709	196	100	> 1 Jahr	97	-3	-3.0	-50	-34.0
			Nach ausgewählten Funktionen:									
7993	5156	4319	Fachfunktion	5834	1515	35.1	234	4.2
2834	1927	1749	Hilfsfunktion	1756	7	0.4	55	3.2
1556	1163	1078	Lehrling	1249	171	15.9	-107	-7.9
250	167	130	Praktikant	149	19	14.6	-34	-18.6
699	514	735	Schüler, Student	801	66	9.0	-104	-11.5

Erläuterungen siehe Seiten 26-28.

¹⁾ Variationskoeffizient: A=0.0-1.0%, B=1.1-2.0%, C=2.1-5.0%, D=5.1-10.0%, E=10.1-16.5%, F=16.6-25.0%, G>25%.

T9: Gemeldete offene Stellen

Jahresdurchschn.		Juli 2023		August 2023							
2021	2022			Bestände		Veränderung zum				Zu- und Abgänge	
				Vormonat		Vorjahresmonat					
Anzahl	Anteil (in %)	absolut		relativ (in %)	absolut	relativ (in %)	Zugänge 1)	Abgänge			
50834	65301	49204	Total ²⁾	47366	100.0	-1838	-3.7	-20896	-30.6	34912	36750
...	...	47168	Saisonbereinigt ³⁾	45322	...	-1846	-3.9
			Nach Arbeitszeit:								
42299	53027	40355	Vollzeit	39204	82.8	-1151	-2.9	-16064	-29.1	28801	29915
8536	12274	8849	Teilzeit	8162	17.2	-687	-7.8	-4832	-37.2	6111	6835
			Nach Kantonen:								
7952	10140	8098	Zürich	6594	13.9	-1504	-18.6	-3778	-36.4	5603	7106
4670	5281	3881	Bern	4133	8.7	252	6.5	-1661	-28.7	3648	3396
2939	3890	2645	Luzern	2602	5.5	-43	-1.6	-1337	-33.9	1676	1719
217	293	209	Uri	226	0.5	17	8.1	-128	-36.2	119	102
642	1074	891	Schwyz	843	1.8	-48	-5.4	-249	-22.8	456	504
			Obwalden ⁴⁾	-	-	-	-	-	-	-	-
454	574	418	Nidwalden	428	0.9	10	2.4	-69	-13.9	250	240
250	329	332	Glarus	327	0.7	-5	-1.5	60	22.5	129	134
684	1012	982	Zug	894	1.9	-88	-9.0	-119	-11.7	499	587
986	870	1325	Freiburg	673	1.4	-652	-49.2	-176	-20.7	636	1290
			Solothurn	1626	3.4	-137	-7.8	-498	-23.4	1647	1784
1404	1883	1763	Basel-Stadt	1588	3.4	-42	-2.6	-771	-32.7	1089	1131
1780	2176	1630	Basel-Landschaft	1474	3.1	52	3.7	-1122	-43.2	1203	1151
1497	2113	1422	Schaffhausen	551	1.2	80	17.0	-393	-41.6	352	272
692	967	471	Appenzell A.Rh.	131	0.3	-56	-29.9	-68	-34.2	73	129
174	251	187	Appenzell I.Rh.	20	0.0	-12	-37.5	-34	-63.0	15	27
67	70	32	St. Gallen	4265	9.0	173	4.2	-1722	-28.8	2711	2538
3908	5626	4092	Graubünden	3402	7.2	223	7.0	-3209	-48.5	1272	1049
3979	5668	3179	Aargau	4668	9.9	-260	-5.3	-1032	-18.1	2773	3033
4319	5485	4928	Thurgau	1593	3.4	-81	-4.8	-426	-21.1	1471	1551
1773	2334	1674	Tessin	957	2.0	-8	-0.8	-386	-28.7	993	1001
1459	1528	965	Waadt	4665	9.8	124	2.7	-2489	-34.8	2719	2595
4807	6283	4541	Wallis	2601	5.5	362	16.2	-785	-23.2	2122	1760
2372	2908	2239	Neuenburg	1731	3.7	-93	-5.1	-138	-7.4	1165	1258
2162	2647	1824	Genf	903	1.9	-131	-12.7	-259	-22.3	1952	2083
1050	1194	1034	Jura	471	1.0	29	6.6	-107	-18.5	339	310
599	705	442									

Erläuterungen siehe Seiten 26-28.

1) Alle Zugänge von offenen Stellen im Berichtsmonat, welche sofort oder zu einem späteren Zeitpunkt besetzt werden können.

2) Von den 47'366 Stellen unterliegen 29'432 der Meldepflicht.

3) Es wird das Saisonbereinigungsverfahren X-13 verwendet. Das Verfahren berechnet die Zeitreihe mit jedem zusätzlichen Wert neu, so dass die bereinigten Werte von einem Monat zum anderen variieren können. Diese Werte sind kursiv dargestellt. Der Zugang von 29'432 Stellen infolge der Einführung der Stellenmeldepflicht für bestimmte Berufsarten mit einer Arbeitslosenquote von mindestens 5% auf den 1. Januar 2020 ist im trend- und saisonbereinigten Stellentotal des Monats August 2023 berücksichtigt.

4) Neu erfasste offene Stellen für Obwalden werden seit Juli 2009 in Nidwalden erfasst und ausgewiesen.

T10: Zeitreihe registrierte Arbeitslose

	Jan.	Feb.	März	April	Mai	Juni	Juli	Aug.	Sept.	Okt.	Nov.	Dez.	Ø
2001	72295	69766	65625	63032	61097	59176	60166	61079	62170	68298	77633	86027	67197
2002	93714	94472	92371	92025	90930	90705	92948	96362	101889	110197	120627	129809	100504
2003	138944	142023	141808	141624	140609	140485	141699	143672	146688	151259	156598	162835	145687
2004	168163	165979	160849	155061	148816	144103	143125	145923	146341	147911	152409	158416	153091
2005	162032	160451	155681	150671	145370	140661	139902	142359	142728	144066	146762	151764	148537
2006	154204	150099	143249	136360	129486	122837	121725	123074	121876	122765	124133	128580	131532
2007	131057	126395	117915	112829	106200	99781	99779	100757	99681	102039	104820	109012	109189
2008	111877	108457	103777	100880	95166	91477	92163	94039	95980	100471	107652	118762	101725
2009	128430	132402	134713	136709	135128	140253	145364	150831	154409	158138	163950	172740	146089
2010	175765	172999	166032	158570	151074	144473	142330	142879	140040	139365	141668	148636	151986
2011	148784	143325	134905	123448	114684	110378	109200	111687	111344	115178	121109	130662	122892
2012	134317	133154	126392	123158	118860	114868	116294	119823	120347	125536	132067	142309	125594
2013	148158	146001	138993	135851	131290	126498	128516	129956	131072	133443	139073	149437	136524
2014	153260	149259	142846	137087	130310	126632	127054	128434	129965	132397	136552	147369	136764
2015	150946	149921	145108	141131	136349	133256	133754	136983	138226	141269	148143	158629	142810
2016	163644	161417	155324	149540	144778	139127	139310	142858	142675	144531	149228	159372	149317
2017	164466	159809	152280	146327	139778	133603	133926	135578	133169	134800	137317	146654	143142
2018	149161	143930	130413	119781	109392	106579	106052	107893	106586	107315	110474	119661	118103
2019	123962	119473	112341	107298	101370	97222	97578	99552	99098	101684	106330	117277	106932
2020	121018	117822	135624	153413	155998	150289	148870	151111	148560	149118	153270	163545	145720
2021	169753	167953	157968	151279	142966	131821	128279	126355	120294	116733	116244	121728	137614
2022	122268	117970	109500	104391	98004	92511	91474	91372	89526	89636	91327	96941	99577
2023	100776	98452	92755	90534	88076	85099	87601	89881					

Erläuterungen siehe Seiten 26-28.

T11: Zeitreihe Arbeitslosenquote ¹⁾

	Jan.	Feb.	März	April	Mai	Juni	Juli	Aug.	Sept.	Okt.	Nov.	Dez.	Ø
2001	1.8	1.8	1.7	1.6	1.5	1.5	1.5	1.5	1.6	1.7	2.0	2.2	1.7
2002	2.4	2.4	2.3	2.3	2.3	2.3	2.4	2.4	2.6	2.8	3.1	3.3	2.5
2003	3.5	3.6	3.6	3.6	3.6	3.6	3.6	3.6	3.7	3.8	4.0	4.1	3.7
2004	4.3	4.2	4.1	3.9	3.8	3.7	3.6	3.7	3.7	3.7	3.9	4.0	3.9
2005	4.1	4.1	3.9	3.8	3.7	3.6	3.5	3.6	3.6	3.7	3.7	3.8	3.8
2006	3.9	3.8	3.6	3.5	3.3	3.1	3.1	3.1	3.1	3.1	3.1	3.3	3.3
2007	3.3	3.2	3.0	2.9	2.7	2.5	2.5	2.6	2.5	2.6	2.7	2.8	2.8
2008	2.8	2.7	2.6	2.6	2.4	2.3	2.3	2.4	2.4	2.5	2.7	3.0	2.6
2009	3.3	3.4	3.4	3.5	3.4	3.6	3.7	3.8	3.9	4.0	4.2	4.4	3.7
2010	4.1	4.0	3.8	3.7	3.5	3.3	3.3	3.3	3.2	3.2	3.3	3.4	3.5
2011	3.4	3.3	3.1	2.9	2.7	2.6	2.5	2.6	2.6	2.7	2.8	3.0	2.8
2012	3.1	3.1	2.9	2.8	2.7	2.7	2.7	2.8	2.8	2.9	3.1	3.3	2.9
2013	3.4	3.4	3.2	3.1	3.0	2.9	3.0	3.0	3.0	3.1	3.2	3.5	3.2
2014	3.4	3.3	3.2	3.1	2.9	2.8	2.8	2.9	2.9	2.9	3.0	3.3	3.0
2015	3.4	3.3	3.2	3.1	3.0	3.0	3.0	3.0	3.1	3.1	3.3	3.5	3.2
2016	3.6	3.6	3.5	3.3	3.2	3.1	3.1	3.2	3.2	3.2	3.3	3.5	3.3
2017	3.5	3.4	3.3	3.2	3.0	2.9	2.9	2.9	2.9	2.9	3.0	3.2	3.1
2018	3.2	3.1	2.8	2.6	2.4	2.3	2.3	2.3	2.3	2.3	2.4	2.6	2.5
2019	2.7	2.6	2.4	2.3	2.2	2.1	2.1	2.1	2.1	2.2	2.3	2.5	2.3
2020	2.6	2.6	3.0	3.3	3.4	3.3	3.2	3.3	3.2	3.2	3.3	3.6	3.2
2021	3.7	3.7	3.4	3.3	3.1	2.9	2.8	2.7	2.6	2.5	2.5	2.6	3.0
2022	2.7	2.6	2.4	2.3	2.1	2.0	2.0	2.0	1.9	1.9	2.0	2.1	2.2
2023	2.2	2.1	2.0	2.0	1.9	1.9	1.9	2.0					

Erläuterungen siehe Seiten 26-28.

¹⁾ Arbeitslosenquote definiert als Arbeitslosenzahl im Verhältnis zur Erwerbspersonenzahl (inkl. Diplomaten und internat. Funktioäre) gemäss Strukturhebungsdaten des BFS. Seit 1. Januar 2020 gültige Erwerbspersonenbasis = 4'597'259 Personen (3-Jahres-Pooling der Strukturhebungsdaten 2018-20). Von 2017 bis 2019: 4'636'100 Personen (3-Jahres-Pooling der Strukturhebungsdaten 2015-17). Von 2014 bis 2016: 4'493'249 Personen (3-Jahres-Pooling der Strukturhebungsdaten 2012-14). Von 2010 bis 2013: 4'322'899 Personen (Strukturhebungsdaten des Jahres 2010). Von 2000 bis 2009: 3'946'988 Personen (Volkszählung VZ-2000).

T12: Zeitreihe registrierte Stellensuchende

	Jan.	Feb.	März	April	Mai	Juni	Juli	Aug.	Sept.	Okt.	Nov.	Dez.	Ø
2001	116770	114575	110115	105857	102990	100812	100534	100552	101302	108910	120808	129849	109423
2002	138443	140581	140468	140054	139202	139715	142271	145202	151503	161105	173500	183262	149609
2003	192586	197493	199702	200654	201123	201919	203712	205636	209495	215050	222282	228245	206491
2004	232197	231361	228212	222858	216377	212588	210740	212785	213733	215504	222102	227634	220508
2005	229624	228701	224525	219020	214024	210257	208300	210114	210888	212534	216859	220999	217154
2006	221825	218394	212486	204316	196638	189892	186936	186654	184880	186149	188641	192156	197414
2007	193176	188902	180298	173806	165843	158677	157068	156235	154395	157458	161214	164838	167659
2008	166414	163744	159031	154894	148527	144546	143798	143549	145937	151390	160144	171279	154438
2009	180287	186273	191992	194726	192516	198990	204137	208568	212902	217972	226116	234359	204070
2010	236317	235667	231497	223804	215264	209270	205604	204989	202774	202675	206715	211709	215524
2011	210916	205989	197837	181041	171169	165742	162530	164070	164448	169191	177681	185706	179693
2012	187417	187315	180912	176142	170776	166437	167222	170276	170867	178532	188311	196898	178425
2013	201776	200495	194224	190367	185012	179806	181398	181129	183741	188536	196522	205802	190734
2014	208777	205934	199911	192829	184436	180689	180822	179880	183113	187715	193892	203926	191827
2015	206138	206369	204266	199346	192798	191090	190939	192669	196042	200920	210886	220209	200973
2016	222751	222888	218187	210926	206239	201131	199347	201989	203568	207512	215215	223413	211097
2017	226861	223627	217248	208357	202419	196896	195223	195334	193624	198025	204141	212018	206148
2018	213125	208617	201119	194060	185467	179777	179857	179975	178499	183446	190212	197950	191009
2019	200125	197072	189467	183549	176128	170800	171280	169849	171423	176495	182427	192955	181798
2020	194233	190399	213897	231196	232982	233454	235762	237215	238145	241460	251139	260318	230017
2021	261499	259735	253939	246227	237367	226637	219183	214415	208282	203853	206349	209676	228930
2022	206867	201909	193595	183220	175456	168944	163315	161394	159399	160094	164496	167904	175549
2023	169516	166763	161864	156036	153468	150618	150673	152317					

Erläuterungen siehe Seiten 26-28.

T13: Abgerechnete Kurzarbeit

Betriebe, betroffene Arbeitnehmer und ausgefallene Arbeitsstunden

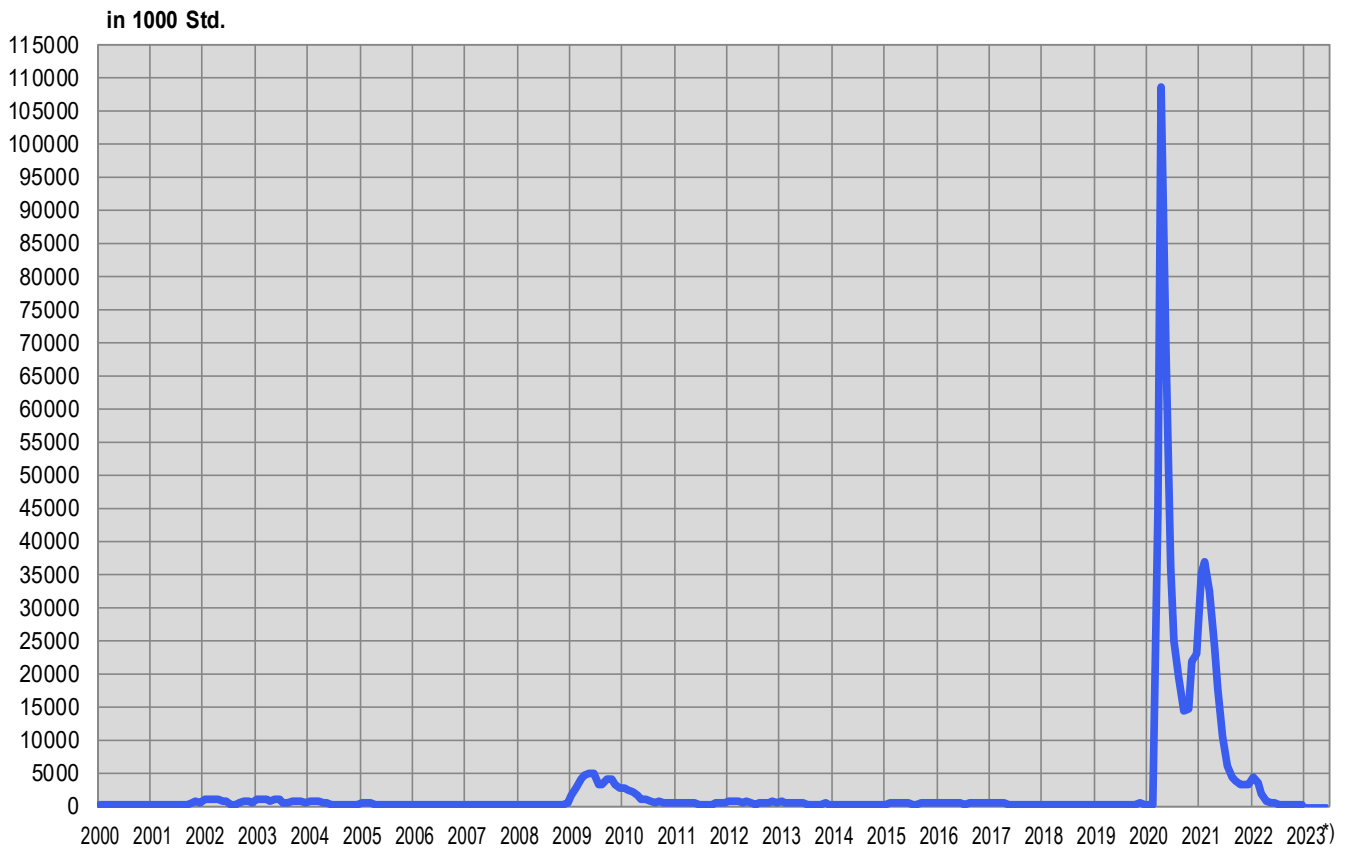
Merkmale	Juni 2023 *)	Veränderung gegenüber			
		Mai 2023		Juni 2022	
		absolut	in %	absolut	in %
- Betriebe	57	-13	-18.6	-595	-91.3
- betroffene Arbeitnehmer	959	-313	-24.6	-1934	-66.9
- ausgefallene Arbeitsstunden	51097	-15000	-22.7	-116881	-69.6

*) *kursiv* = provisorische Werte.

(...) Veränderungen über 200% werden nicht publiziert.

Erläuterungen siehe Seiten 26-28.

G8: Kurzarbeit, abgerechnete ausgefallene Arbeitsstunden



*) provisorische Werte

T14: Aussteuerungen aus der Arbeitslosenversicherung

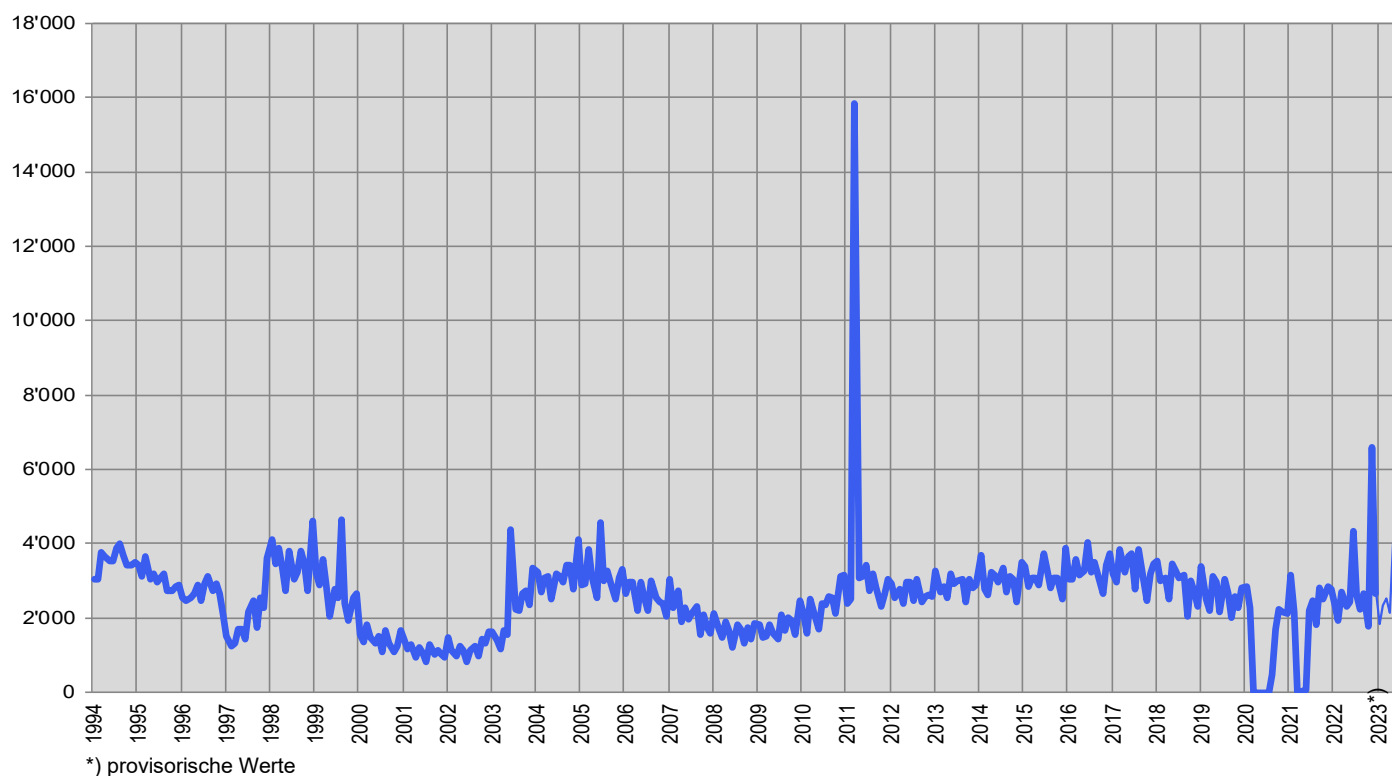
	Jan.	Feb.	März	April	Mai	Juni	Juli	Aug.	Sept.	Okt.	Nov.	Dez.	Ø
2002	1485	1122	982	1243	1119	842	1123	1247	990	1417	1331	1610	1209
2003	1627	1384	1183	1656	1538	4395	2251	2188	2641	2732	2369	3331	2275
2004	3238	2688	3084	3117	2519	3191	3102	2963	3440	3416	2764	4111	3136
2005	2878	2939	3852	3123	2543	4583	2991	3275	2963	2499	3093	3309	3171
2006	2658	2964	2970	2187	2949	2547	2181	2985	2561	2426	2373	2030	2569
2007	3046	2286	2738	1905	2292	1971	2136	2303	1560	2093	1754	1592	2140
2008	2121	1719	1474	1894	1653	1192	1808	1715	1318	1736	1431	1851	1659
2009	1833	1488	1504	1828	1606	1428	2085	1666	2024	1914	1561	2451	1782
2010	2122	1603	2496	2166	1707	2390	2366	2573	2542	2106	3131	3143	2362
2011	2390	2487	15850	3063	3132	3406	2729	3180	2821	2306	2664	3026	3921
2012	2929	2540	2755	2402	2975	2946	2469	3021	2415	2573	2619	2592	2686
2013	3253	2714	2836	2551	3209	2925	3000	3037	2438	3021	2827	2868	2890
2014	3673	2771	2610	3219	3166	2946	3343	2677	3098	3045	2428	3501	3040
2015	3395	2851	3093	3070	2896	3716	3319	2811	3077	3088	2515	3871	3142
2016	3051	3029	3586	3162	3266	4042	3233	3509	3148	2654	3422	3709	3318
2017	3191	2973	3840	3212	3642	3721	2763	3847	3035	2478	3198	3447	3279
2018	3537	3019	3075	2513	3472	3261	3094	3144	2062	2991	2679	2310	2930
2019	3382	2516	2209	3125	2964	2157	3053	2665	2022	2573	2259	2798	2644
2020	2833	2266	-	-	-	2	-	482	1714	2233	2178	2109	1151
2021	3148	2179	16	16	44	2185	2461	1810	2827	2523	2838	2754	1900
2022	2347	1926	2685	2303	2429	4321	2626	2244	2642	1792	6575	2662	2879
* 2023	<i>1790</i>	<i>2326</i>	<i>2487</i>	<i>2120</i>	<i>4074</i>	<i>2012</i>							

* kursiv = provisorische Werte.

Erläuterungen siehe Seiten 26-28.

Von den im Juni ausgesteuerten Personen haben bis Ende August 384 Personen oder 19% eine neue Stelle gefunden. 278 Personen oder 14% sind weiterhin bei einem RAV registriert und bleiben damit als arbeitslos oder stellensuchend erfasst. Sie haben die Möglichkeit, weiterhin von den Dienstleistungen der RAV und den angebotenen arbeitsmarktlichen Massnahmen zu profitieren. 1350 Ausgesteuerte (67%) sind nicht mehr eingeschrieben (ein späterer Wiedereintritt in den Arbeitsmarkt oder der Rückzug davon sind daher nicht erfassbar).

Während der Geltungsdauer von Art. 8a Abs. 1 der Covid-19-Verordnung der Arbeitslosenversicherung (März 2020 bis Ende August 2020) konnten alle anspruchsberechtigten Personen maximal 120 zusätzliche Taggelder beziehen. Durch eine Anpassung des Covid-19-Gesetzes (Art. 17 Abs. 2 und 3) im März 2021 konnte jede versicherte Person, die am 1.3.2021 ihren Taggeldanspruch noch nicht ausgeschöpft hatte, für den Zeitraum vom 1.3.2021 bis zum 31.5.2021 maximal 66 zusätzliche Taggelder erhalten.

G9: Aussteuerungen aus der Arbeitslosenversicherung

*) provisorische Werte

ERLÄUTERUNGEN

Registrierte Arbeitslose	Personen, welche bei einem Regionalen Arbeitsvermittlungszentrum gemeldet sind, keine Stelle haben und sofort vermittelbar sind. Dabei ist unerheblich, ob diese Personen eine Arbeitslosenentschädigung beziehen oder nicht. Ganzarbeitslose suchen eine Vollzeitstelle; teilweise Arbeitslose eine Teilzeitstelle.
Registrierte Stellensuchende	Alle arbeitslosen und nichtarbeitslosen Personen, welche beim Regionalen Arbeitsvermittlungszentrum gemeldet sind und eine Stelle suchen.
Registrierte nicht-arbeitslose Stellensuchende	Personen, die bei einem Regionalen Arbeitsvermittlungszentrum registriert, jedoch im Unterschied zu den Arbeitslosen entweder nicht sofort vermittelbar sind oder aber über eine Arbeit verfügen. Die registrierten nichtarbeitslosen Stellensuchenden entsprechen der Differenz zwischen dem Total der registrierten Stellensuchenden und den Arbeitslosen. Als Kategorien der registrierten nicht-arbeitslosen Stellensuchenden werden die Anzahl Personen in Programmen zur vorübergehenden Beschäftigung, in Umschulung oder Weiterbildung, im Zwischenverdienst sowie Übrige ausgewiesen.
Programme zur vorübergehenden Beschäftigung (PvB)	Von der Arbeitslosenversicherung finanzierte Programme mit dem Zweck, die berufliche Eingliederung bzw. Wiedereingliederung der Versicherten zu erleichtern. Sie ermöglichen den Teilnehmenden, ihre beruflichen Qualifikationen zu erhalten und neue Fähigkeiten zu fördern. Die vorübergehende Beschäftigung kann auch im Rahmen von Berufspraktika in Unternehmen und in der Verwaltung oder in Motivationssemestern für Schulabgänger erfolgen.
Umschulung / Weiterbildung	Umschulungs- und Weiterbildungsmaßnahmen (Kurse) bezwecken die rasche und wesentliche Verbesserung der Vermittlungsfähigkeit eines Versicherten auf dem Arbeitsmarkt. Die Massnahme kann auch als Ausbildungspraktikum bei einer Unternehmung oder im Rahmen einer Übungsfirma erfolgen. Nichtarbeitslose in Umschulung/Weiterbildung sind gemäss Artikel 60 Absatz 4 des Arbeitslosenversicherungsgesetzes während der Dauer der Massnahme nicht vermittelbar. Sie sind in der Tabelle 2c der Statistik der Nichtarbeitslosen ausgewiesen. Arbeitslose in Umschulung/Weiterbildung müssen hingegen eine Ausbildung zu Gunsten einer neuen Arbeitsstelle sofort beenden. Die Anzahl dieser Personen wird auf Seite 6 unten angezeigt.
Zwischenverdienst	Als Zwischenverdienst gilt jedes Einkommen aus selbständiger oder unselbständiger Erwerbstätigkeit, das ein Bezüger von Arbeitslosenentschädigung zur Vermeidung oder Verringerung der Arbeitslosigkeit in der Bezugsperiode erzielt.
Übrige nichtarbeitslose Stellensuchende	Dazu gehören Personen mit Einarbeitungszuschüssen, mit Pendler- und Wochenaufenthalter-beiträgen, mit Leistungen zur Förderung der selbständigen Erwerbstätigkeit sowie Personen, die wegen Krankheit, Militärdienst oder aus anderen Gründen nicht sofort vermittelbar sind, Personen während der Kündigungsfrist.
Vermittlungsfähigkeit	Der Arbeitslose ist vermittlungsfähig, wenn er bereit, in der Lage und berechtigt ist, eine zumutbare Arbeit anzunehmen.
Bestände	Anzahl am Stichtag. Als Stichtag gilt der letzte Tag des Monats.
Zugänge / Abgänge	Zugänge bezeichnen die Summe der Neuanmeldungen in den Erwerbsstatus ‚arbeitslos‘ plus die Mutationen von ‚nichtarbeitslos‘ auf ‚arbeitslos‘. Entsprechend setzen sich die Abgänge zusammen aus den Abmeldungen der Arbeitslosen und den Mutationen von ‚arbeitslos‘ auf ‚nichtarbeitslos‘. Zusätzlich sind auf Niveau Gesamtschweiz auch andere Flüsse mess- und ausweisbar (Zu- und Abgänge in den Aggregaten stellensuchend, nichtarbeitslos; Unteraggregate nichtarbeitslos; offene Stellen).
Saisonbereinigung	Methode, welche die Elimination der saisonalen Komponente einer Zeitreihe erlaubt. Es wird das Saisonbereinigungsverfahren X-13 verwendet. Das Verfahren berechnet die Zeitreihe mit jedem zusätzlichen Wert neu, so dass die bereinigten Werte von einem Monat zum anderen variieren können.
Alter	Differenz zwischen Stichtag (letzter Tag im Monat) und dem Geburtsdatum (Jahr und Monat) der betreffenden Person. Klassenbildung in Schritten von fünf Jahren.
Jugendarbeitslosigkeit	Arbeitslose im Alter von 15 - 24 Jahren.
Bisherige Dauer	Differenz in Tagen zwischen Stichtag und dem Anmeldedatum, abzüglich der Zeitspanne, in der die betroffene Person nicht als arbeitslos gilt (Programme zur vorübergehenden Beschäftigung, Zwischenverdienst etc.).
Erwerbssituation	Vorher erwerbstätig: Das Ende der beruflichen Aktivitäten liegt nicht weiter als 6 Monate vor der Anmeldung beim Regionalen Arbeitsvermittlungszentrum zurück.

Erstmals auf Stellensuche: soeben die Ausbildung beendet (Lernende sind unter *vorher erwerbstätig*).
Wiedereintritt ins Erwerbsleben: nach einem Unterbruch der Erwerbstätigkeit von mindestens 6 Monaten.
Umschulung / Weiterbildung: Vermittelbare Arbeitslose, die sich weiterbilden oder umschulen lassen.

Arbeitslosenquote	Zahl der registrierten Arbeitslosen am Stichtag (letzter Tag des Monats) geteilt durch die Zahl der Erwerbspersonen (seit 1. Jan. 2020: 4'597'259 Personen) gemäss 3-Jahres-Pooling 2018 bis 2020 der Strukturerhebungsdaten zum Erwerbsleben der Bevölkerung (erhoben durch das Bundesamt für Statistik), multipliziert mit 100.
Erwerbspersonen	<p>Erwerbstätige (ab einer Arbeitsstunde pro Woche) plus Erwerbslose unter der Wohnbevölkerung.</p> <p>Die Zahl der Erwerbspersonen fliesst über den Nenner in die Berechnung der Arbeitslosenquote ein und tangiert über deren Feingliederung (nach Regionen, Kantonen, Nationalität, Altersklassen, Geschlecht) diverse Tabellen in der Arbeitsmarktstatistik des SECO. Ausnahme: Die Arbeitslosenquoten zu den Wirtschaftszweigen und den Berufen wird nicht über die Zahl der Erwerbspersonen, sondern über die Zahl der Erwerbstätigen berechnet.</p> <p>Die Zahl der Erwerbspersonen wird seit 2010 im Rahmen von Strukturerhebungen zum Erwerbsleben der Bevölkerung durch das Bundesamt für Statistik als jährlich durchgeführte Stichprobe erhoben. Solche jährlich durchgeführte Strukturerhebungen können zu sogenannten Mehrjahres-Poolings zusammengefasst werden. Vorteil eines solchen Vorgehens ist eine breiter abgestützte Datenbasis im Erwerbspersonenbereich. Das SECO setzt für die Berechnung der Arbeitslosenquoten die Arbeitslosenzahlen ab 1. Jan. 2020 ins Verhältnis zu den Erwerbspersonenzahlen aus dem 3-Jahres-Pooling der Strukturerhebungsdaten 2018 bis 2020.</p> <p>Durch die Abstützung auf die Stichprobenmethode kann der Nenner der Arbeitslosenquote häufiger angepasst werden als unter der früheren Volkszählungsmethode (Vollerhebung alle 10 Jahre). Die vom SECO verwendeten Erwerbspersonenzahlen umfassen auch die Diplomaten und internationalen Funktionäre mit Wohnsitz in der Schweiz.</p> <p>(Bis 31.12.1999 wurden der Berechnung der Arbeitslosenquote die Erwerbspersonen ab 6 Arbeitsstunden pro Woche zugrunde gelegt. Diese Basis ist nicht mehr verfügbar).</p>
Variationskoeffizient der Erwerbspersonen	<p>Der Variationskoeffizient (VK) ist ein relatives Streuungsmass zur Beschreibung der Genauigkeit eines Schätzwertes. Der Variationskoeffizient errechnet sich aus der Standardabweichung einer Stichprobenverteilung dividiert durch den Mittelwert dieser Verteilung, multipliziert mit 100. (Der Variationskoeffizient beschreibt damit die relative Standardabweichung einer Stichprobenverteilung und ermöglicht damit, bei Verteilungen mit unterschiedlichen Mittelwerten die Variabilität der Messwerte miteinander zu vergleichen).</p> <p>Mit dem Variationskoeffizienten kennzeichnet das SECO bei den Arbeitslosenquoten die Genauigkeit der Erwerbspersonenzahl (des Nenners der Arbeitslosenquote) mit Buchstaben: A bedeutet eine mögliche Abweichung der Erwerbspersonenzahl vom wahren Wert um 0.0 bis 1.0 %, B um 1.1 bis 2 %, C um 2.1 bis 5 %, D um 5.1 bis 10 %. Arbeitslosenquoten, die auf Erwerbspersonen mit einem Variationskoeffizient von über 10 % beruhen, werden nicht veröffentlicht.</p>
Wirtschaftszweige	Systematik gemäss NOGA 2008 (NOmenclature Générale des Activités économiques).
Berufsgruppen	Systematik gemäss Schweizer Berufsnomenklatur CH-ISCO-19. Zuordnung nach zuletzt ausgeübter Tätigkeit.
Ausgeübte Funktion	<p>Selbständig: Inhaber einer Einzelunternehmung oder unbeschränkt haftender Gesellschafter einer Kollektiv- oder Kommanditgesellschaft.</p> <p>Kaderfunktion: mit Leitungs-, Koordinations- und Kontrollaufgaben beauftragt.</p> <p>Fachfunktion: mit Aufgaben von erheblicher Schwierigkeit betraut, die unter eigener Verantwortung ausgeführt werden.</p> <p>Hilfsfunktion: Ausführung von einfachen Arbeiten, welche keine besondere berufliche Ausbildung erfordern.</p> <p>Lernende: Abschluss bzw. Abbruch der Lehre oder einer gleichwertigen Ausbildung.</p> <p>Praktikant: Schul- oder Hochschulabgänger/in mit kurzer (i.d.R. 3-6 Monate), praktischer Erfahrung in einem Beruf.</p> <p>Schüler / Student: Abschluss bzw. Abbruch einer Ausbildung an einer Schule.</p> <p>Heimarbeit: Tätigkeit in der eigenen Wohnung im Auftrag eines Betriebes.</p>
Langzeitarbeitslose	Personen, die seit über einem Jahr arbeitslos sind.
Gemeldete offene Stellen	Die offenen Stellen werden den Regionalen Arbeitsvermittlungszentren, welche die entsprechenden Register bewirtschaften, freiwillig gemeldet. Seit Juni 2009 wird eine gemeldete offene Stelle nach Ablauf des Gültigkeitsdatums nicht mehr automatisch abgemeldet. Neu hat der zuständige Personalberater im RAV nach Ablauf des Gültigkeitsdatums einen zusätzlichen Monat Zeit, die offene Stelle entweder definitiv abzumelden oder das „Datum gültig bis“ zu verlängern, wodurch die offene Stelle weiterhin im Bestand verbleibt.

Arbeitszeit	Vollzeit: 90% oder mehr der betriebsüblichen Arbeitszeit. Teilzeit: weniger als 90% der betriebsüblichen Arbeitszeit.
Missing Values	Aufgrund fehlender Werte aggregiert sich nicht in allen Tabellen die Summe der Einzelwerte auf das ausgewiesene Total.
...	Zahl nicht bekannt, gegenstandslos oder aus statistischen Gründen nicht aufgeführt.
-	Wert genau Null.
Definition der Aussteuerung	<p>Bei den Ausgesteuerten handelt es sich um Personen, die entweder ihren Höchstanspruch auf Taggelder ausgeschöpft haben, oder deren Anspruch auf Arbeitslosentaggelder nach Ablauf der zweijährigen Rahmenfrist erloschen ist, und die anschliessend keine neue Rahmenfrist eröffnen können. Die Aussteuerung erfolgt in dem Monat, in dem das letzte Taggeld bezogen worden ist.</p> <p>Der Höchstanspruch hängt von der Beitragszeit und dem Alter ab. Seit dem 1. April 2011 gilt die folgende Regelung:</p> <ul style="list-style-type: none">- Personen, welche in den 2 Jahren vor der Arbeitslosigkeit während mindestens 12, aber weniger als 18 Monaten Arbeitslosenversicherungsprämien bezahlt haben, können maximal 260 Taggelder beziehen.- Personen mit einer Beitragszeit ab 18 Monaten haben Anspruch auf 400 Taggelder.- 520 Taggelder beträgt der Höchstanspruch von Personen mit einer Beitragsdauer von mindestens 22 Monaten, die entweder älter als 55 Jahre sind, oder die eine Invaliditäts-Rente beziehen, welche einem Invaliditätsgrad von mindestens 40 % entspricht.- Anspruch auf maximal 200 Taggelder haben Personen bis 25 Jahren und ohne Unterhaltspflichten, welche eine Beitragsdauer von mindestens 12 Monaten aufweisen.- Wer von der Beitragszeit befreit ist, kann maximal 90 Taggelder beanspruchen.- Personen, deren Rahmenfrist innerhalb der letzten vier Jahre vor der Erreichung des ordentlichen AHV-Rentenalters beginnt, können zusätzlich 120 Taggelder beziehen. <p>Vom 1. Juli 2003 bis zum 31.3.2011 galten die folgenden Höchstansprüche:</p> <ul style="list-style-type: none">- Anspruch auf 400 Taggelder hatten Personen mit einer Beitragszeit von mindestens 12 Monaten.- Wer eine Beitragszeit von 18 Monaten aufwies und entweder älter als 55 Jahre war oder eine Rente der Invaliden- oder Unfallversicherung bezog, hatte Anspruch auf 520 Taggelder.- Personen, deren Rahmenfrist innerhalb der letzten vier Jahre vor der Erreichung des ordentlichen AHV-Rentenalters begann, konnten zusätzlich 120 Taggelder beziehen.- Wer von der Beitragszeit befreit war, hatte auf maximal 260 Taggelder Anspruch.- Personen mit Anspruch auf 400 Taggelder konnten zusätzliche 120 Taggelder beziehen, wenn sie in Kantonen/Regionen wohnten, die während mindestens 6 Monaten eine Arbeitslosenquote von mehr als 5% aufwiesen. Die betroffenen Kantone mussten sich mit 20% an den zusätzlichen Kosten beteiligen. <p>Zwischen Januar 1997 und Juni 2003 genügten 6 Monaten Beitragszeit in den 2 Jahren vor der Arbeitslosigkeit, um eine 2-jährige Rahmenfrist zu eröffnen. Der Höchstanspruch betrug für die meisten Personen 520 Taggelder.</p> <p>Bis Ende des Jahres 1996 hing das Maximum der ausbezahlten Taggelder von der Beitragszeit ab. 6 Monate Beitragszeit gaben Anrecht auf 170 Taggelder, 12 Monate auf 250 Taggelder und 18 Monate auf 400 Taggelder.</p> <p>Aus praktischen Gründen, die mit den Auszahlungen im Zusammenhang stehen, sind die Daten der Arbeitslosenkassen zur Zahl der Aussteuerungen erst nach einer Frist von zwei Monaten verfügbar.</p>
Abgerechnete Kurzarbeit	<p>Unter Kurzarbeit versteht man eine vorübergehende Kürzung der Arbeitszeit oder eine vollständige temporäre Betriebseinstellung mit in der Regel entsprechender Lohnkürzung, wobei das Arbeitsverhältnis weiter dauert. Ebenfalls als solche berücksichtigt werden Arbeitsausfälle als Folge behördlicher Massnahmen oder anderer nicht vom Arbeitgeber zu vertretender Umstände. Im Einzelfall kann auch eine einzelne Betriebsabteilung einem Betrieb gleichgestellt werden. Die Einführung von Kurzarbeit in einem Betrieb soll vorübergehende Beschäftigungseinbrüche ausgleichen und die Arbeitsplätze erhalten. Die Kurzarbeitsentschädigung bietet somit den Unternehmern eine Alternative zu Entlassungen.</p> <p>Statistisch erfasst wird die von den Kassen abgerechnete und ausbezahlte Kurzarbeit. Aus praktischen Gründen, die mit den Auszahlungen im Zusammenhang stehen, sind die Daten der Arbeitslosenkassen zur abgerechneten Kurzarbeit erst nach einer Frist von zwei Monaten verfügbar.</p>