



Schweizerische Eidgenossenschaft  
Confédération suisse  
Confederazione Svizzera  
Confederaziun svizra

Eidgenössisches Departement für  
Wirtschaft, Bildung und Forschung WBF  
Staatssekretariat für Wirtschaft SECO

# Die Lage auf dem Arbeitsmarkt

**August 2018**

**7. September 2018**

**Herausgeber:**

Schweizerische Eidgenossenschaft  
Confédération suisse  
Confederazione Svizzera  
Confederaziun svizra

Staatssekretariat für Wirtschaft SECO

Direktion für Arbeit

Holzikofenweg 36

CH-3003 Bern

Tel. ++41 58 462 56 56

Fax ++41 58 462 56 00

[www.seco.admin.ch](http://www.seco.admin.ch)

E-Mail: [info@seco.admin.ch](mailto:info@seco.admin.ch)

**Periodizität:**

„Die Lage auf dem Arbeitsmarkt“

erscheint monatlich in deutscher, französischer  
und italienischer Sprache

**Abonnemente:**

Staatssekretariat für Wirtschaft SECO

Direktion für Arbeit

Statistik und Arbeitsmarktanalysen

Holzikofenweg 36

CH-3003 Bern

Tel. ++41 58 480 62 73 / ++41 58 480 62 70

**Abonnementspreise:**

Jahresabonnement Schweiz: Fr. 60.--

Jahresabonnement Ausland: Fr. 84.--

**Internet:**

[www.seco.admin.ch](http://www.seco.admin.ch)

[www.arbeit.swiss](http://www.arbeit.swiss)

[www.amstat.ch](http://www.amstat.ch) (Statistik und Arbeitsmarktanalysen)



## INHALTSVERZEICHNIS

### KURZÜBERSICHT

Kennzahlenübersicht	5
---------------------	---

### TABELLEN UND GRAFIKEN

T1a: Registrierte Arbeitslose	6
T1b: Arbeitslosenquote	7
G1: Registrierte Arbeitslose nach ausgewählten Merkmalen	7
T2a: Registrierte Arbeitslose nach Kantonen	8
T2b: Arbeitslosenquote nach Kantonen	9
T2c: Registrierte Stellensuchende nach Kantonen	10
G2: Grafik: Anteile der registrierten nichtarbeitslosen Stellensuchenden	12
G3: Registrierte Stellensuchende und Arbeitslose	13
G4: Anteil der Langzeitarbeitslosen am Total der Arbeitslosen	13
G5: Arbeitslosenquote nach Kantonen	14
G6: Arbeitslosenquote nach Kantonen	14
T3: Registrierte Arbeitslose nach Wirtschaftszweigen	15
T4: Registrierte Arbeitslose nach Berufsgruppen	16
T5: Registrierte Arbeitslose nach Altersklassen	17
T6: Registrierte Arbeitslose nach zuletzt ausgeübter Funktion	18
G7: Registrierte Arbeitslose nach zuletzt ausgeübter Funktion	18
T7: Langzeitarbeitslose	19
T8: Jugendarbeitslosigkeit (15-24 Jahre)	20
T9: Gemeldete offene Stellen	21
T10: Zeitreihe registrierte Arbeitslose	22
T11: Zeitreihe Arbeitslosenquote	22
T12: Zeitreihe registrierte Stellensuchende	23
T13: Abgerechnete Kurzarbeit	24
G8: Kurzarbeit, abgerechnete ausgefallene Arbeitsstunden	24
T14: Aussteuerungen aus der Arbeitslosenversicherung	25
G9: Aussteuerungen aus der Arbeitslosenversicherung	25

<b>ERLÄUTERUNGEN</b>	<b>26</b>
----------------------	-----------

### **Registrierte Arbeitslosigkeit im August 2018**

Gemäss den Erhebungen des Staatssekretariats für Wirtschaft (SECO) waren Ende August 2018 107'893 Arbeitslose bei den Regionalen Arbeitsvermittlungszentren (RAV) eingeschrieben, 1'841 mehr als im Vormonat. Die Arbeitslosenquote verharrte bei 2,4% im Berichtsmonat. Gegenüber dem Vorjahresmonat verringerte sich die Arbeitslosigkeit um 27'685 Personen (-20,4%).

### **Jugendarbeitslosigkeit im August 2018**

Die Jugendarbeitslosigkeit (15- bis 24-Jährige) erhöhte sich um 2'691 Personen (+22,8%) auf 14'498. Im Vergleich zum Vorjahresmonat entspricht dies einem Rückgang um 4'254 Personen (-22,7%).

### **Arbeitslose 50 und mehr im August 2018**

Die Anzahl der Arbeitslosen 50 und mehr verringerte sich um 575 Personen (-1,9%) auf 29'845. Im Vergleich zum Vorjahresmonat entspricht dies einer Abnahme um 5'502 Personen (-15,6%).

### **Stellensuchende im August 2018**

Insgesamt wurden 179'975 Stellensuchende registriert, 118 mehr als im Vormonat. Gegenüber der Vorjahresperiode sank diese Zahl damit um 15'359 Personen (-7,9%).

### **Gemeldete offene Stellen im August 2018**

Auf den 1. Juli 2018 wurde die Stellenmeldepflicht für Berufsarten mit einer Arbeitslosenquote von mindestens 8% schweizweit eingeführt. Die Zahl der bei den RAV gemeldeten offenen Stellen erhöhte sich im August um 6'406 auf 36'410 Stellen. Von den 36'410 Stellen unterlagen 21'503 Stellen der Meldepflicht.

### **Abgerechnete Kurzarbeit im Juni 2018**

Im Juni 2018 waren 858 Personen von Kurzarbeit betroffen, 51 Personen weniger (-5,6%) als im Vormonat. Die Anzahl der betroffenen Betriebe verringerte sich um 4 Einheiten (-4,6%) auf 83. Die ausgefallenen Arbeitsstunden nahmen um 8'193 (-13,9%) auf 50'539 Stunden ab. In der entsprechenden Vorjahresperiode (Juni 2017) waren 169'431 Ausfallstunden registriert worden, welche sich auf 3'351 Personen in 351 Betrieben verteilt hatten.

### **Aussteuerungen im Juni 2018**

Gemäss vorläufigen Angaben der Arbeitslosenversicherungskassen belief sich die Zahl der Personen, welche ihr Recht auf Arbeitslosenentschädigung im Verlauf des Monats Juni 2018 ausgeschöpft hatten, auf 3'286 Personen.

## Kennzahlenübersicht

ARBEITSLOSIGKEIT	August 2018	Juli 2018	August 2017	Veränderung zum			
				Vormonat		Vorjahr	
				absolut	in %	absolut	in %
- Arbeitslosenzahl	107'893	106'052	135'578	1'841	1.7	-27'685	-20.4
- Arbeitslosenquote	2.4%	2.4%	3.0%	...	- *)	...	-0.6 *)
- Jugendarbeitslosenzahl **)	14'498	11'807	18'752	2'691	22.8	-4'254	-22.7
- Jugendarbeitslosenquote	2.6%	2.1%	3.4%	...	0.5 *)	...	-0.8 *)
- Arbeitslosenzahl 50 und mehr	29'845	30'420	35'347	-575	-1.9	-5'502	-15.6
- Arbeitslosenquote 50 und mehr	2.2%	2.3%	2.6%	...	-0.1 *)	...	-0.4 *)
- Langzeitarbeitslose	16'879	17'267	22'709	-388	-2.2	-5'830	-25.7
- Stellensuchende	179'975	179'857	195'334	118	0.1	-15'359	-7.9
<b>GEMELDETE OFFENE STELLEN</b>	<b>36'410</b>	<b>30'004</b>	<b>12'439</b>	<b>6'406</b>	<b>21.4</b>	<b>23'971</b>	<b>192.7</b>

\*) in Prozentpunkten

\*\*) 15- bis 24-Jährige

Neben der SECO-Statistik zur registrierten Arbeitslosigkeit besteht in der Schweiz seit 1991 eine zweite Statistik mit Resultaten zur Erwerbslosigkeit, die Schweizerische Arbeitskräfteerhebung SAKE des Bundesamtes für Statistik BFS. Diese basiert auf den Richtlinien des internationalen Arbeitsamtes (IAA/ILO/BIT) und der EUROSTAT und wird für internationale Vergleiche beigezogen. Die beiden Statistiken unterscheiden sich in der Erhebungsmethode. Im Unterschied zum SECO (monatliche Vollerhebung der registrierten Arbeitslosen bei den RAV) stützt sich das BFS auf vierteljährlich durchgeführte Stichprobenerhebungen mit Telefoninterviews und Hochrechnungen. Die unterschiedlichen Erhebungsmethoden führen zu unterschiedlichen Ergebnissen, jedoch ergänzen sich die Erkenntnisse aus beiden Statistiken.

## T1a: Registrierte Arbeitslose

Jahresdurchschn.		Juli		August 2018							
2016	2017	2018		Bestände		Veränderung zum				Zu- und Abgänge	
						Vormonat		Vorjahresmonat			
Bestände				Anzahl	Anteil (in %)	absolut	relativ (in %)	absolut	relativ (in %)	Zugänge	Abgänge
149317	143142	106052	<b>Total</b>	<b>107893</b>	100.0	1841	1.7	-27685	-20.4	33264	31423
...	...	<i>115962</i>	<b>Saisonbereinigt<sup>1)</sup></b>	<b>114866</b>	...	-1096	-0.9	...	...	...	...
			<b>Nach Regionen:</b>								
93157	89505	64573	<b>Deutsche Schweiz</b>	<b>65342</b>	60.6	769	1.2	-19151	-22.7	20825	20059
56160	53637	41479	<b>Westschweiz und Tessin</b>	<b>42551</b>	39.4	1072	2.6	-8534	-16.7	12439	11364
			<b>Nach Geschlecht:</b>								
64769	63077	49446	<b>Frauen</b>	<b>50473</b>	46.8	1027	2.1	-12472	-19.8	15627	14600
84548	80065	56606	<b>Männer</b>	<b>57420</b>	53.2	814	1.4	-15213	-20.9	17637	16823
			<b>Nach Nationalität:</b>								
79711	76734	59238	<b>Schweizer</b>	<b>60440</b>	56.0	1202	2.0	-15443	-20.4	18348	17159
69606	66409	46814	<b>Ausländer</b>	<b>47453</b>	44.0	639	1.4	-12242	-20.5	14916	14264
			<b>Nach Alter:</b>								
18831	17001	11807	<b>15-24 Jahre</b>	<b>14498</b>	13.4	2691	22.8	-4254	-22.7	8502	5632
92594	88318	63825	<b>25-49 Jahre</b>	<b>63550</b>	58.9	-275	-0.4	-17929	-22.0	18550	18798
37892	37823	30420	<b>50 und mehr</b>	<b>29845</b>	27.7	-575	-1.9	-5502	-15.6	6212	6993
			<b>Nach Arbeitszeit:</b>								
130353	123840	86250	<b>Vollzeit</b>	<b>88027</b>	81.6	1777	2.1	-28272	-24.3	28153	26219
18964	19302	19802	<b>Teilzeit</b>	<b>19866</b>	18.4	64	0.3	587	3.0	5111	5204
			<b>Nach bisheriger Dauer:</b>								
89428	85826	61067	<b>1-6 Monate</b>	<b>64763</b>	60.0	3696	6.1	-14520	-18.3	...	...
35828	33978	27718	<b>7-12 Monate</b>	<b>26251</b>	24.3	-1467	-5.3	-7335	-21.8	...	...
24061	23339	17267	<b>&gt; 1 Jahr</b>	<b>16879</b>	15.6	-388	-2.2	-5830	-25.7	...	...
			<b>Nach Erwerbssituation:</b>								
144556	138840	99966	<b>Vorher erwerbstätig</b>	<b>101047</b>	93.7	1081	1.1	-29674	-22.7	...	...
3036	2675	3428	<b>Erstmals auf Stellensuche</b>	<b>4030</b>	3.7	602	17.6	761	23.3	...	...
1725	1628	2658	<b>Wiedereintritt ins Erwerbsl.</b>	<b>2816</b>	2.6	158	5.9	1228	77.3	...	...

Erläuterungen siehe Seiten 26-28.

<sup>1)</sup> Es wird das Saisonbereinigungsverfahren X-12 verwendet. Das Verfahren berechnet die Zeitreihe mit jedem zusätzlichen Wert neu, so dass die bereinigten Werte von einem Monat zum anderen variieren können. Diese Werte sind kursiv dargestellt.

Von den 107893 Arbeitslosen nahmen 8020 Personen an einer Umschulungs- oder Weiterbildungsmaßnahme teil.

**T1b: Arbeitslosenquote**

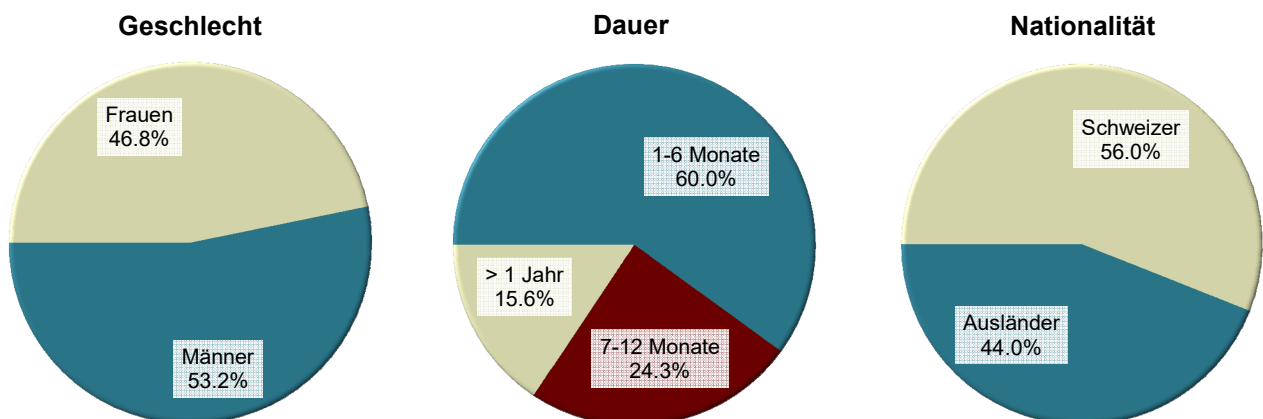
Jahresdurchschnitt		Juli 2018		August 2018		
2016	2017			Quote VK <sup>1)</sup>	Veränderung in Prozentpunkten zum	
Quote				Vormonat	Vorjahres- monat	
3.3	3.2	2.4	<b>Total</b>	2.4 A	-	-0.6
...	...	2.6	<b>Saisonbereinigt <sup>2)</sup></b>	2.6 A	-	...
<b>Nach Regionen:</b>						
2.9	2.8	2.0	<b>Deutsche Schweiz</b>	2.0 A	-	-0.6
4.4	4.2	3.3	<b>Westschweiz und Tessin</b>	3.4 A	0.1	-0.6
<b>Nach Geschlecht:</b>						
3.1	3.1	2.4	<b>Frauen</b>	2.4 A	-	-0.7
3.5	3.3	2.3	<b>Männer</b>	2.4 A	0.1	-0.6
<b>Nach Nationalität:</b>						
2.4	2.3	1.8	<b>Schweizer</b>	1.8 A	-	-0.5
6.0	5.7	4.1	<b>Ausländer</b>	4.1 A	-	-1.1
<b>Nach Alter:</b>						
3.4	3.1	2.1	<b>15-24 Jahre</b>	2.6 A	0.5	-0.8
3.6	3.4	2.5	<b>25-49 Jahre</b>	2.4 A	-0.1	-0.7
2.8	2.8	2.3	<b>50 und mehr</b>	2.2 A	-0.1	-0.4

Erläuterungen siehe Seiten 26-28.

<sup>1)</sup> Variationskoeffizient: A=0.0-1.0%, B=1.1-2.0%, C=2.1-5.0%, D=5.1-10.0%, E=10.1-16.5%, F=16.6-25.0%, G>25%.

<sup>2)</sup> Es wird das Saisonbereinigungsverfahren X-12 verwendet. Das Verfahren berechnet die Zeitreihe mit jedem zusätzlichen Wert neu, so dass die bereinigten Werte von einem Monat zum anderen variieren können. Diese Werte sind kursiv dargestellt.

**G1: Registrierte Arbeitslose nach ausgewählten Merkmalen  
August 2018**



## T2a: Registrierte Arbeitslose nach Kantonen

Jahresdurchschnitt		Juli 2018		August 2018							
2016	2017			Bestände	Veränderung zum				Zu- und Abgänge		
		Anzahl			Anteil (in %)	Vormonat		Vorjahresmonat		Zugänge	Abgänge
				absolut		relativ (in %)	absolut	relativ (in %)			
149317	143142	106052	<b>Total</b>	<b>107893</b>	100.0	1841	1.7	-27685	-20.4	33264	31423
30084	29111	19521	<b>Zürich</b>	<b>19351</b>	17.9	-170	-0.9	-8163	-29.7	5319	5493
15283	14566	9538	<b>Bern</b>	<b>9553</b>	8.9	15	0.2	-4276	-30.9	3341	3334
4602	4229	3576	<b>Luzern</b>	<b>3696</b>	3.4	120	3.4	-296	-7.4	1237	1113
202	195	90	<b>Uri</b>	<b>101</b>	0.1	11	12.2	-22	-17.9	69	58
1537	1566	1081	<b>Schwyz</b>	<b>1098</b>	1.0	17	1.6	-368	-25.1	329	319
213	188	124	<b>Obwalden</b>	<b>140</b>	0.1	16	12.9	-24	-14.6	67	52
278	271	211	<b>Nidwalden</b>	<b>244</b>	0.2	33	15.6	-3	-1.2	111	78
531	477	380	<b>Glarus</b>	<b>377</b>	0.3	-3	-0.8	-58	-13.3	118	120
1603	1644	1394	<b>Zug</b>	<b>1471</b>	1.4	77	5.5	-133	-8.3	407	327
4644	4549	4012	<b>Freiburg</b>	<b>4253</b>	3.9	241	6.0	-414	-8.9	1440	1195
4315	4123	2991	<b>Solothurn</b>	<b>3048</b>	2.8	57	1.9	-905	-22.9	1079	1022
3832	3726	3201	<b>Basel-Stadt</b>	<b>3194</b>	3.0	-7	-0.2	-432	-11.9	991	994
4445	4305	3005	<b>Basel-Landschaft</b>	<b>2984</b>	2.8	-21	-0.7	-1186	-28.4	804	827
1438	1402	1292	<b>Schaffhausen</b>	<b>1334</b>	1.2	42	3.3	25	1.9	378	333
558	542	419	<b>Appenzell A.Rh.</b>	<b>435</b>	0.4	16	3.8	-84	-16.2	160	143
99	85	77	<b>Appenzell I.Rh.</b>	<b>75</b>	0.1	-2	-2.6	8	11.9	24	26
6976	6554	5222	<b>St. Gallen</b>	<b>5369</b>	5.0	147	2.8	-952	-15.1	1787	1642
1885	1675	929	<b>Graubünden</b>	<b>928</b>	0.9	-1	-0.1	-118	-11.3	445	444
11484	11462	8709	<b>Aargau</b>	<b>9060</b>	8.4	351	4.0	-1824	-16.8	3122	2771
3794	3385	2813	<b>Thurgau</b>	<b>2884</b>	2.7	71	2.5	-340	-10.5	1037	963
5877	5667	4084	<b>Tessin</b>	<b>4430</b>	4.1	346	8.5	-722	-14.0	1330	985
18741	17942	13811	<b>Waadt</b>	<b>14246</b>	13.2	435	3.1	-3252	-18.6	4823	4389
6873	6230	4223	<b>Wallis</b>	<b>4335</b>	4.0	112	2.7	-728	-14.4	1596	1482
5365	5173	3962	<b>Neuenburg</b>	<b>3889</b>	3.6	-73	-1.8	-975	-20.0	884	958
12965	12383	10099	<b>Genf</b>	<b>10087</b>	9.3	-12	-0.1	-2043	-16.8	1990	2002
1695	1693	1288	<b>Jura</b>	<b>1311</b>	1.2	23	1.8	-400	-23.4	376	353

Erläuterungen siehe Seiten 26-28.



**T2b: Arbeitslosenquote nach Kantonen**

Jahresdurchschnitt		Juli 2018		August 2018		
2016	2017			Quote VK <sup>1)</sup>	Veränderung in Prozentpunkten zum	
Quote					Vormonat	Vorjahres- monat
3.3	3.2	2.4	<b>Total</b>	<b>2.4</b> A	-	-0.6
3.7	3.5	2.4	<b>Zürich</b>	<b>2.4</b> A	-	-1.0
2.7	2.6	1.7	<b>Bern</b>	<b>1.7</b> A	-	-0.8
2.1	1.9	1.6	<b>Luzern</b>	<b>1.7</b> A	0.1	-0.1
1.0	1.0	0.5	<b>Uri</b>	<b>0.5</b> C	-	-0.1
1.8	1.8	1.2	<b>Schwyz</b>	<b>1.3</b> A	0.1	-0.4
1.0	0.9	0.6	<b>Obwalden</b>	<b>0.7</b> B	0.1	-0.1
1.1	1.1	0.9	<b>Nidwalden</b>	<b>1.0</b> B	0.1	-
2.4	2.1	1.7	<b>Glarus</b>	<b>1.7</b> B	-	-0.2
2.4	2.4	2.1	<b>Zug</b>	<b>2.2</b> B	0.1	-0.2
2.8	2.8	2.4	<b>Freiburg</b>	<b>2.6</b> A	0.2	-0.2
3.0	2.8	2.0	<b>Solothurn</b>	<b>2.1</b> A	0.1	-0.6
3.9	3.8	3.2	<b>Basel-Stadt</b>	<b>3.2</b> A	-	-0.5
3.0	2.9	2.0	<b>Basel-Landschaft</b>	<b>2.0</b> A	-	-0.8
3.3	3.2	3.0	<b>Schaffhausen</b>	<b>3.1</b> B	0.1	0.1
1.8	1.8	1.4	<b>Appenzell A.Rh.</b>	<b>1.4</b> B	-	-0.3
1.1	0.9	0.9	<b>Appenzell I.Rh.</b>	<b>0.8</b> C	-0.1	0.1
2.5	2.4	1.9	<b>St. Gallen</b>	<b>1.9</b> A	-	-0.4
1.7	1.5	0.8	<b>Graubünden</b>	<b>0.8</b> A	-	-0.1
3.2	3.1	2.4	<b>Aargau</b>	<b>2.5</b> A	0.1	-0.5
2.5	2.3	1.9	<b>Thurgau</b>	<b>1.9</b> A	-	-0.2
3.5	3.4	2.4	<b>Tessin</b>	<b>2.6</b> A	0.2	-0.5
4.7	4.5	3.5	<b>Waadt</b>	<b>3.6</b> A	0.1	-0.8
3.9	3.6	2.4	<b>Wallis</b>	<b>2.5</b> A	0.1	-0.4
5.8	5.6	4.3	<b>Neuenburg</b>	<b>4.2</b> A	-0.1	-1.1
5.5	5.3	4.3	<b>Genf</b>	<b>4.3</b> A	-	-0.9
4.6	4.6	3.5	<b>Jura</b>	<b>3.6</b> B	0.1	-1.1

Erläuterungen siehe Seiten 26-28.

<sup>1)</sup> Variationskoeffizient: A=0.0-1.0%, B=1.1-2.0%, C=2.1-5.0%, D=5.1-10.0%, E=10.1-16.5%, F=16.6-25.0%, G>25%.

Ohne Berücksichtigung des Einflusses der kantonalen Arbeitslosenhilfe/Sozialhilfe würde die Arbeitslosenquote in folgenden Kantonen um folgende Prozentpunkte tiefer ausfallen: VD (-0.5), SH (-0.2), GE (-0.2), SZ (-0.1), ZG (-0.1).

**T2c: Registrierte Stellensuchende nach Kantonen**

Jahresdurchschnitt		Juli 2018		August 2018					
2016	2017			Bestände		Veränderung zum			
Bestände				Anzahl		Vormonat		Vorjahresmonat	
						absolut	relativ (in %)	absolut	relativ (in %)
				Anteil (in %)					
211097	206148	179857	<b>Total</b>	<b>179975</b>	100.0	118	0.1	-15359	-7.9
36786	36226	31923	<b>Zürich</b>	<b>31530</b>	17.5	-393	-1.2	-3012	-8.7
20084	19537	16306	<b>Bern</b>	<b>16128</b>	9.0	-178	-1.1	-2265	-12.3
7467	7208	6556	<b>Luzern</b>	<b>6488</b>	3.6	-68	-1.0	-365	-5.3
363	350	217	<b>Uri</b>	<b>231</b>	0.1	14	6.5	-36	-13.5
2290	2362	2078	<b>Schwyz</b>	<b>2080</b>	1.2	2	0.1	-160	-7.1
376	344	264	<b>Obwalden</b>	<b>276</b>	0.2	12	4.5	-46	-14.3
512	480	449	<b>Nidwalden</b>	<b>455</b>	0.3	6	1.3	30	7.1
847	775	654	<b>Glarus</b>	<b>666</b>	0.4	12	1.8	-64	-8.8
2654	2739	2427	<b>Zug</b>	<b>2441</b>	1.4	14	0.6	-222	-8.3
8299	8319	7098	<b>Freiburg</b>	<b>7293</b>	4.1	195	2.7	-596	-7.6
6874	6860	5880	<b>Solothurn</b>	<b>5829</b>	3.2	-51	-0.9	-828	-12.4
5502	5519	4978	<b>Basel-Stadt</b>	<b>4939</b>	2.7	-39	-0.8	-434	-8.1
5859	5785	5473	<b>Basel-Landschaft</b>	<b>5414</b>	3.0	-59	-1.1	-251	-4.4
2566	2509	2350	<b>Schaffhausen</b>	<b>2361</b>	1.3	11	0.5	-41	-1.7
952	917	754	<b>Appenzell A.Rh.</b>	<b>751</b>	0.4	-3	-0.4	-144	-16.1
142	128	109	<b>Appenzell I.Rh.</b>	<b>111</b>	0.1	2	1.8	5	4.7
11549	10939	9336	<b>St. Gallen</b>	<b>9434</b>	5.2	98	1.0	-1090	-10.4
3502	3192	1927	<b>Graubünden</b>	<b>1902</b>	1.1	-25	-1.3	-487	-20.4
15976	15960	14764	<b>Aargau</b>	<b>14826</b>	8.2	62	0.4	-514	-3.4
6145	5997	5371	<b>Thurgau</b>	<b>5305</b>	2.9	-66	-1.2	-316	-5.6
9359	9239	7883	<b>Tessin</b>	<b>8210</b>	4.6	327	4.1	-297	-3.5
26238	25706	23210	<b>Waadt</b>	<b>23499</b>	13.1	289	1.2	-1356	-5.5
10577	9766	7324	<b>Wallis</b>	<b>7367</b>	4.1	43	0.6	-805	-9.9
7170	6858	5812	<b>Neuenburg</b>	<b>5774</b>	3.2	-38	-0.7	-696	-10.8
16593	15970	14742	<b>Genf</b>	<b>14709</b>	8.2	-33	-0.2	-894	-5.7
2415	2465	1972	<b>Jura</b>	<b>1956</b>	1.1	-16	-0.8	-475	-19.5

Erläuterungen siehe Seiten 26-28.

August 2018												
Erwerbssituation der nichtarbeitslosen Stellensuchenden 1)												
Kantone	Programme zur vorübergehenden Beschäftigung	Veränderungen zum Vormonat		Umschulung / Weiterbildung 2)	Veränderungen zum Vormonat		Zwischenverdienst	Veränderungen zum Vormonat		übrige nicht-arbeitslose Stellensuchende	Veränderungen zum Vormonat	
		absolut	relativ (in %)		absolut	relativ (in %)		absolut	relativ (in %)		absolut	relativ (in %)
CH	<b>7764</b>	88	1.1	<b>1024</b>	90	9.6	<b>37408</b>	-938	-2.4	<b>25886</b>	-963	-3.6
ZH	<b>798</b>	-86	-9.7	-	-	-	<b>5434</b>	-151	-2.7	<b>5947</b>	14	0.2
BE	<b>947</b>	92	10.8	-	-	-	<b>2958</b>	-101	-3.3	<b>2670</b>	-184	-6.4
LU	<b>304</b>	-1	-0.3	<b>11</b>	-	-	<b>1354</b>	-23	-1.7	<b>1123</b>	-164	-12.7
UR	<b>26</b>	-1	-3.7	-	-	-	<b>68</b>	5	7.9	<b>36</b>	-1	-2.7
SZ	<b>132</b>	-7	-5.0	-	-	-	<b>348</b>	1	0.3	<b>502</b>	-9	-1.8
OW	<b>36</b>	4	12.5	-	-	-	<b>38</b>	-	-	<b>62</b>	-8	-11.4
NW	<b>46</b>	5	12.2	-	-	-	<b>69</b>	-16	-18.8	<b>96</b>	-16	-14.3
GL	<b>18</b>	-	-	<b>13</b>	12	1200.0	<b>145</b>	8	5.8	<b>113</b>	-5	-4.2
ZG	<b>87</b>	-3	-3.3	-	-	-	<b>404</b>	-36	-8.2	<b>479</b>	-24	-4.8
FR	<b>419</b>	-50	-10.7	<b>1</b>	1	-	<b>1718</b>	-20	-1.2	<b>902</b>	23	2.6
SO	<b>155</b>	-13	-7.7	<b>3</b>	3	-	<b>1623</b>	-48	-2.9	<b>1000</b>	-50	-4.8
BS	<b>206</b>	57	38.3	-	-	-	<b>982</b>	-68	-6.5	<b>557</b>	-21	-3.6
BL	<b>127</b>	-7	-5.2	<b>30</b>	29	2900.0	<b>1251</b>	-22	-1.7	<b>1022</b>	-38	-3.6
SH	<b>93</b>	-18	-16.2	<b>7</b>	5	250.0	<b>522</b>	-14	-2.6	<b>405</b>	-4	-1.0
AR	<b>31</b>	3	10.7	<b>11</b>	-	-	<b>159</b>	-9	-5.4	<b>115</b>	-13	-10.2
AI	<b>3</b>	1	50.0	-	-	-	<b>24</b>	1	4.3	<b>9</b>	2	28.6
SG	<b>392</b>	71	22.1	<b>3</b>	-2	-40.0	<b>2000</b>	-38	-1.9	<b>1670</b>	-80	-4.6
GR	<b>189</b>	-12	-6.0	-	-	-	<b>565</b>	-1	-0.2	<b>220</b>	-11	-4.8
AG	<b>350</b>	22	6.7	<b>1</b>	-	-	<b>3414</b>	-56	-1.6	<b>2001</b>	-255	-11.3
TG	<b>296</b>	-6	-2.0	-	-	-	<b>1294</b>	-15	-1.1	<b>831</b>	-116	-12.2
TI	<b>498</b>	-81	-14.0	-	-	-	<b>2162</b>	-59	-2.7	<b>1120</b>	121	12.1
VD	<b>1232</b>	92	8.1	<b>727</b>	31	4.5	<b>4974</b>	-180	-3.5	<b>2320</b>	-89	-3.7
VS	<b>485</b>	37	8.3	<b>89</b>	23	34.8	<b>1828</b>	-45	-2.4	<b>630</b>	-84	-11.8
NE	<b>263</b>	-6	-2.2	<b>18</b>	-5	-21.7	<b>956</b>	7	0.7	<b>648</b>	39	6.4
GE	<b>560</b>	-3	-0.5	<b>110</b>	-7	-6.0	<b>2761</b>	-65	-2.3	<b>1191</b>	54	4.7
JU	<b>71</b>	-2	-2.7	-	-	-	<b>357</b>	7	2.0	<b>217</b>	-44	-16.9

Erläuterungen siehe Seiten 26-28.

1) Registrierte Stellensuchende minus registrierte Arbeitslose = nichtarbeitslose Stellensuchende.

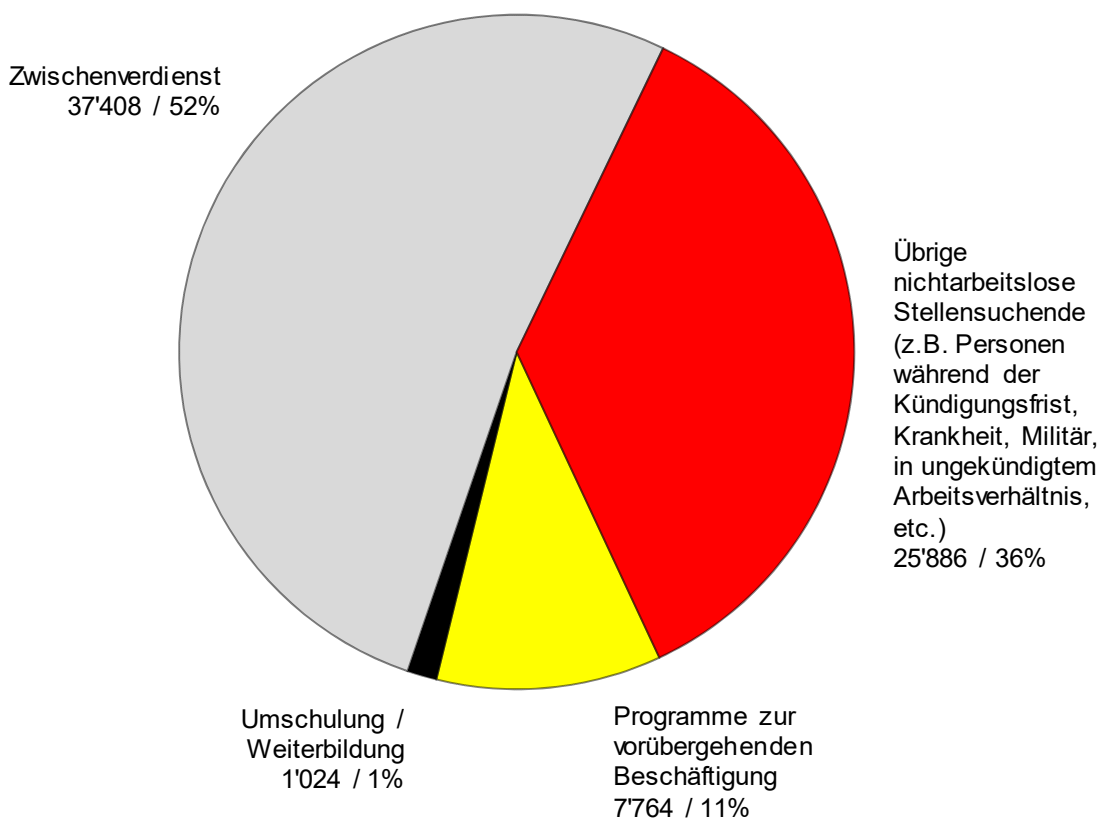
2) Gezählt sind Personen, welche gemäss Artikel 60 Absatz 4 des Arbeitslosenversicherungsgesetzes während der Dauer der Umschulung- oder Weiterbildungs-massnahme nicht vermittelbar sind.

## Registrierte nichtarbeitslose Stellensuchende

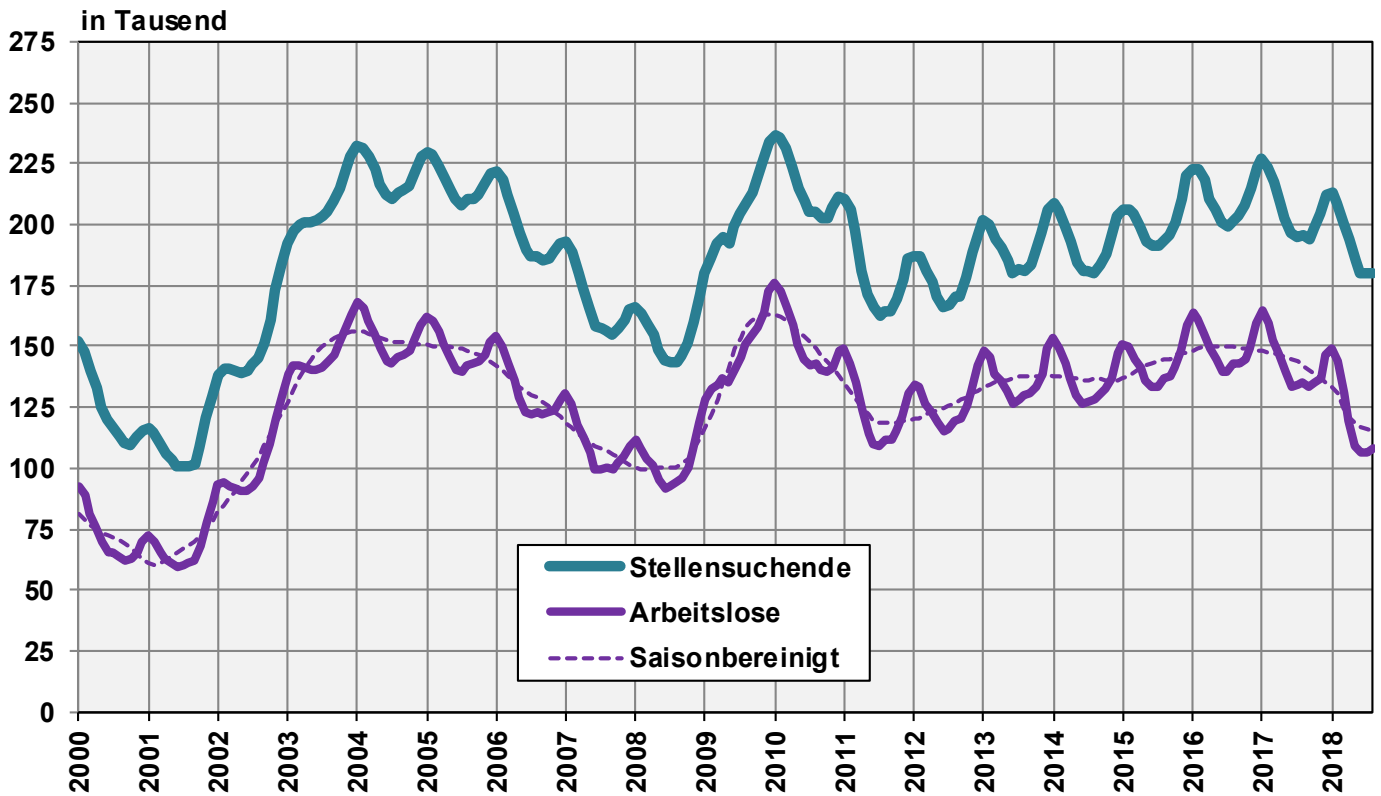
Registrierte **nichtarbeitslose Stellensuchende** sind jene Personen, die bei einem Regionalen Arbeitsvermittlungszentrum registriert, jedoch - im Unterschied zu den Arbeitslosen - entweder nicht sofort vermittelbar sind oder aber über eine Arbeit verfügen.

- Die registrierten nichtarbeitslosen Stellensuchenden entsprechen der Differenz zwischen dem Total der registrierten Stellensuchenden und den Arbeitslosen.
- Als Kategorien der registrierten nichtarbeitslosen Stellensuchenden werden die Anzahl Personen in Programmen zur vorübergehenden Beschäftigung, in Umschulung oder Weiterbildung, im Zwischenverdienst sowie Übrige ausgewiesen.

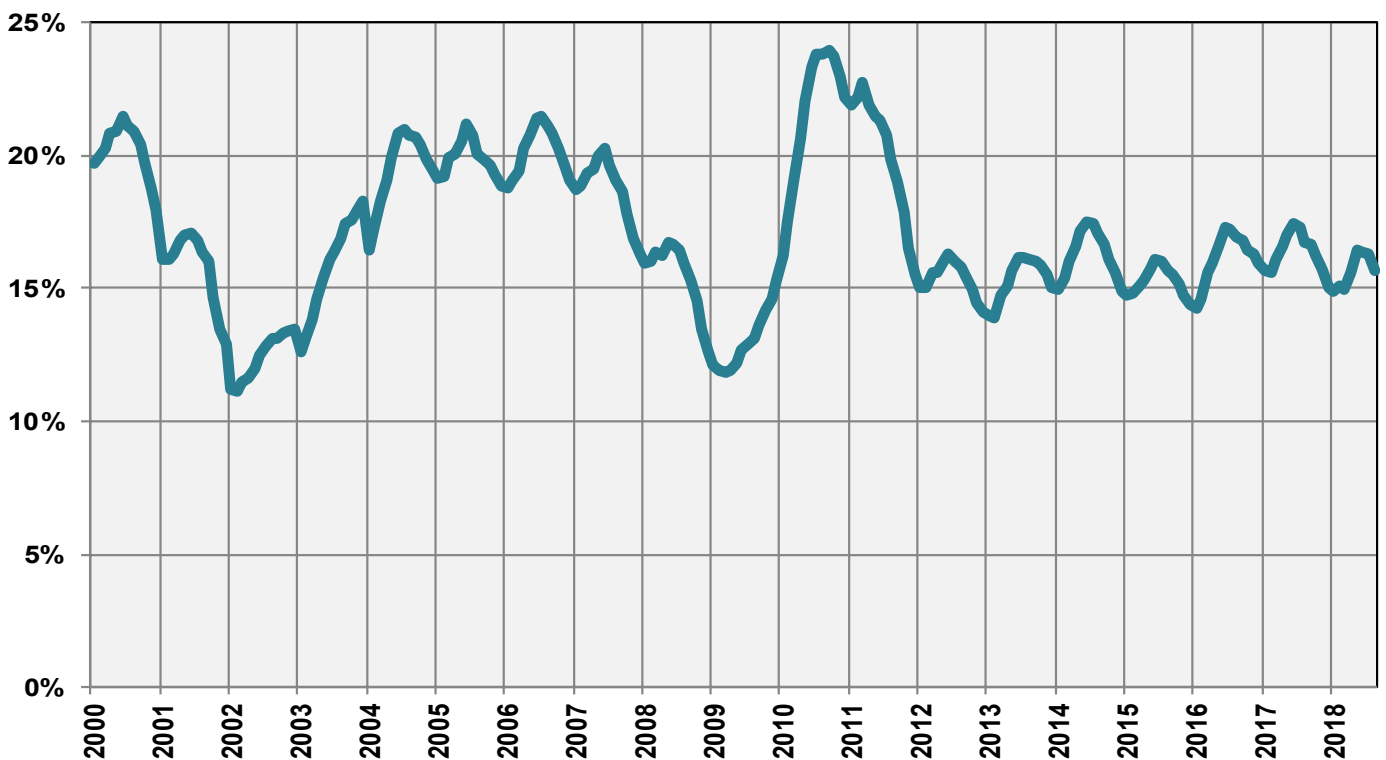
### G2: Grafik: Anteile der registrierten nichtarbeitslosen Stellensuchenden (Total 72'082) August 2018



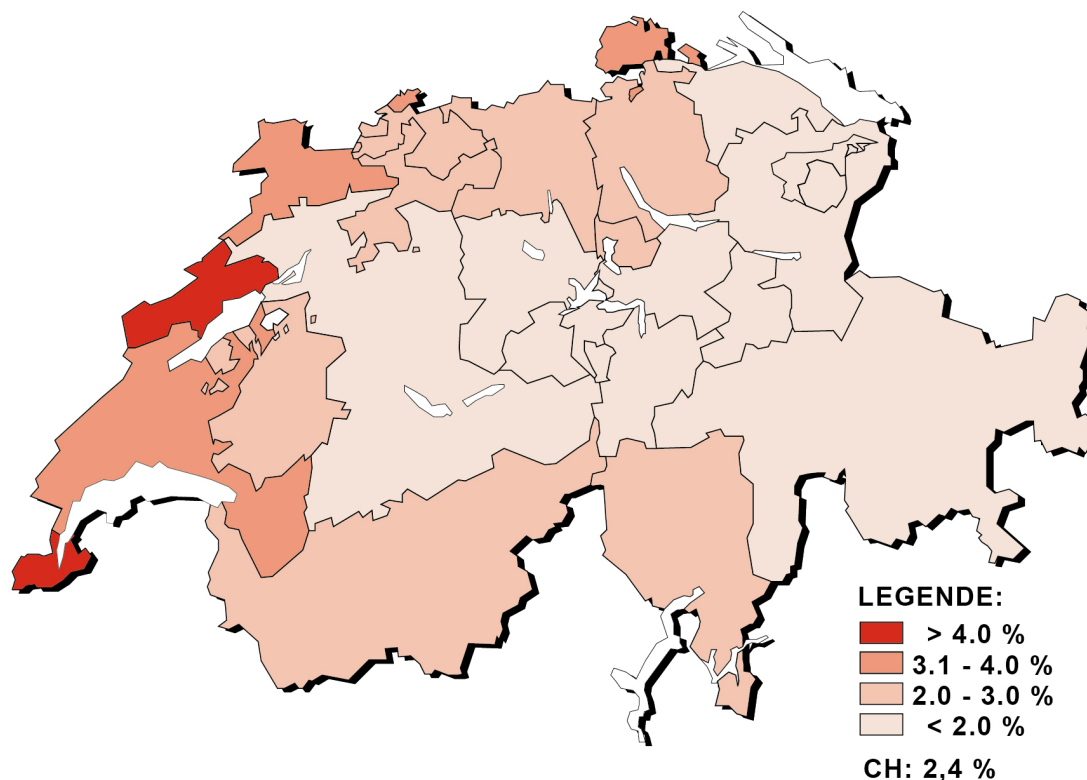
**G3: Registrierte Stellensuchende und Arbeitslose**



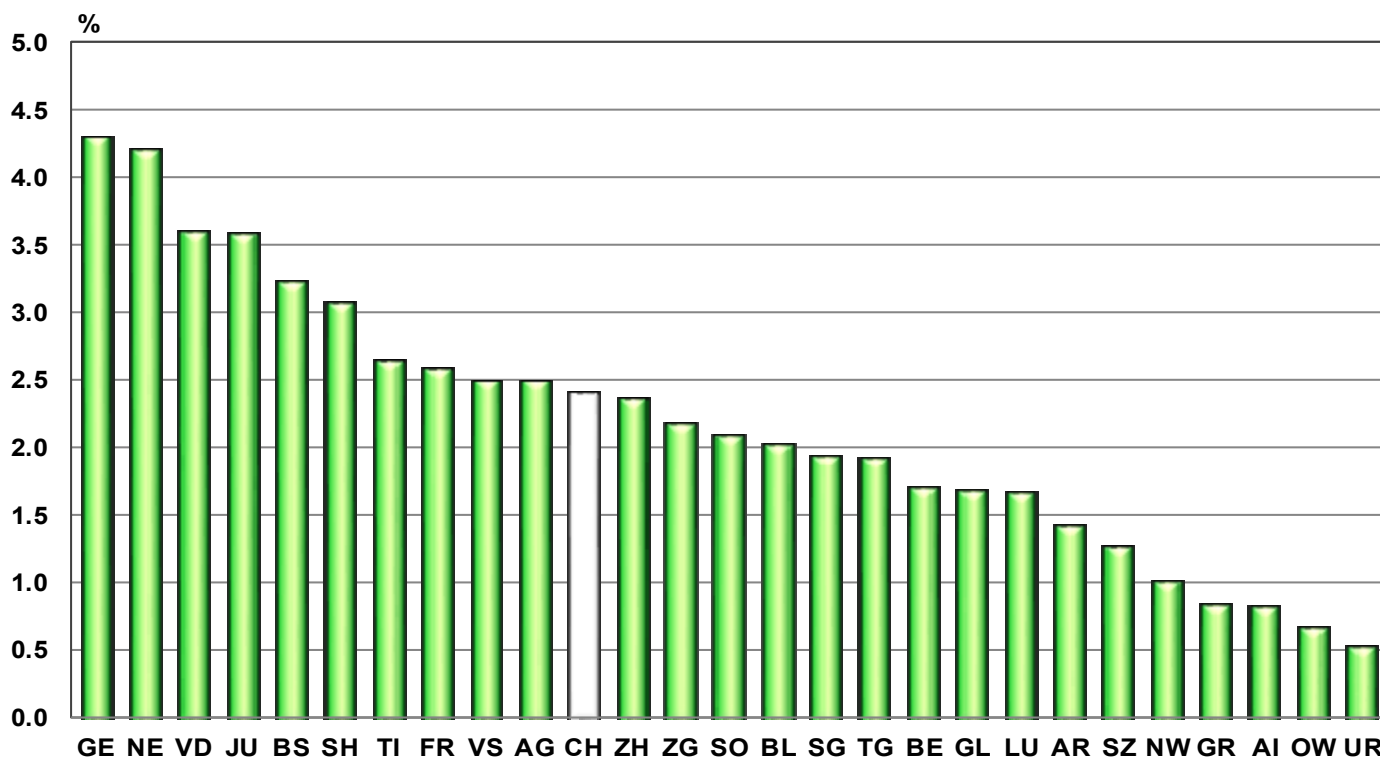
**G4: Anteil der Langzeitarbeitslosen am Total der Arbeitslosen**



**G5: Arbeitslosenquote nach Kantonen, August 2018**



**G6: Arbeitslosenquote nach Kantonen, August 2018**



T3: Registrierte Arbeitslose nach Wirtschaftszweigen <sup>1)</sup>

Jahresdurchschnitt		Juli				August 2018					
2016	2017	2018				Bestände		Veränderung zum			
Bestände								Vormonat		Vorjahresmonat	
						Anzahl	ALQ <sup>2)</sup> VK <sup>3)</sup>	absolut	relativ (in %)	absolut	relativ (in %)
149317	143142	106052		<b>Total</b>	<b>107893</b>		1841	1.7	-27685	-20.4	
1301	1240	783		A Sektor 1 (Land- und Forstwirtschaft, Fischerei)	<b>818</b>	0.8 A	35	4.5	-206	-20.1	
38808	35585	22522		B-F Sektor 2 (Industrie)	<b>22368</b>	2.5 A	-154	-0.7	-7438	-25.0	
101258	99808	77421		G-T Sektor 3 (Dienstleistungen)	<b>79062</b>	2.7 A	1641	2.1	-19074	-19.4	
1301	1240	783		A 01-03 Land- und Forstwirtschaft, Fischerei	<b>818</b>	0.8 A	35	4.5	-206	-20.1	
108	99	55		B 05-09 Bergbau, Steine und Erden	<b>56</b>	1.4 C	1	1.8	-28	-33.3	
3106	3052	2330		C 10-12 Nahrungsmittel, Getränke, Tabak	<b>2318</b>	3.5 B	-12	-0.5	-606	-20.7	
484	413	280		C 13-14 Textilien und Bekleidung	<b>304</b>	2.8 C	24	8.6	-101	-24.9	
70	74	58		C 15 Leder, Lederwaren und Schuhe	<b>58</b>	5.0 D	-	-	-15	-20.5	
1032	915	586		C 16 Holz-, Flecht-, Korb- und Korkwaren	<b>631</b>	1.8 B	45	7.7	-111	-15.0	
1178	1122	790		C 17-18 Papier- und Druckgewerbe	<b>797</b>	2.8 B	7	0.9	-273	-25.5	
1528	1476	1252		C 19-21 Chemische Industrie, Mineralölverarbeitung	<b>1289</b>	2.4 B	37	3.0	-139	-9.7	
1053	1047	684		C 22 Gummi- und Kunststoffwaren	<b>652</b>	3.3 B	-32	-4.7	-310	-32.2	
687	624	454		C 23 Glas, Keramik, Zementwaren	<b>434</b>	2.7 C	-20	-4.4	-109	-20.1	
3930	3322	2166		C 24-25 Metallerzeugung, Metallerzeugnisse	<b>2164</b>	2.6 A	-2	-0.1	-908	-29.6	
4780	4090	2839		C 26-27 Elektrotechnik, Elektronik, Uhren, Optik	<b>2783</b>	2.6 A	-56	-2.0	-1118	-28.7	
2072	1747	1095		- C 2652 - Uhren	<b>1052</b>	3.7 B	-43	-3.9	-596	-36.2	
2249	1922	1239		C 28 Maschinenbau	<b>1218</b>	1.7 B	-21	-1.7	-575	-32.1	
449	418	340		C 29-30 Fahrzeugbau	<b>361</b>	3.0 C	21	6.2	-32	-8.1	
1782	1631	1131		C 31-33 Möbel; Reparatur von Maschinen	<b>1114</b>	2.4 B	-17	-1.5	-401	-26.5	
411	378	283		D 35 Energieversorgung	<b>281</b>	1.1 B	-2	-0.7	-73	-20.6	
502	432	346		E 36-39 Recycling; Wasserversorgung	<b>362</b>	2.6 C	16	4.6	-23	-6.0	
15458	14570	7689		F 41-43 Baugewerbe 4)	<b>7546</b>	2.7 A	-143	-1.9	-2616	-25.7	
21583	21273	16356		G 45-47 Handel; Reparatur- und Autogewerbe	<b>16810</b>	3.0 A	454	2.8	-4559	-21.3	
2518	2444	1902		G 45 Autohandel und -reparatur	<b>2060</b>	2.6 A	158	8.3	-493	-19.3	
8393	8242	6248		G 46 Grosshandel	<b>6311</b>	3.1 A	63	1.0	-1809	-22.3	
10671	10587	8206		G 47 Detailhandel	<b>8439</b>	3.1 A	233	2.8	-2257	-21.1	
5686	5742	4366		H 49-53 Verkehr und Transport	<b>4345</b>	2.4 A	-21	-0.5	-1048	-19.4	
13427	12910	8564		I 55-56 Gastgewerbe	<b>8476</b>	4.7 A	-88	-1.0	-2771	-24.6	
4780	4743	3898		J 58-63 Information und Kommunikation	<b>3915</b>	2.9 A	17	0.4	-825	-17.4	
2384	2399	2028		- J 62 - Informatik	<b>2043</b>	2.8 B	15	0.7	-393	-16.1	
6990	7226	5926		K 64-66 Finanz- und Versicherungsdienstleistungen	<b>5976</b>	2.4 A	50	0.8	-1345	-18.4	
3821	3999	3342		- K 64 - Banken	<b>3360</b>	2.4 A	18	0.5	-737	-18.0	
1092	1111	853		- K 65 - Versicherungen	<b>863</b>	1.6 B	10	1.2	-220	-20.3	
1398	1374	1097		L 68 Grundstücks- und Wohnungswesen	<b>1119</b>	2.4 B	22	2.0	-234	-17.3	
10454	10211	8558		M 69-75 Freiberufliche, technische und wissenschaftliche DL	<b>8610</b>	2.5 A	52	0.6	-1513	-14.9	
611	599	526		- M 72 - Forschung und Entwicklung	<b>516</b>	2.8 C	-10	-1.9	-64	-11.0	
10845	9780	6451		N 77-82 Sonstige wirtschaftliche Dienstleistungen 4)	<b>6483</b>	...	32	0.5	-2170	-25.1	
3388	3455	2788		O 84 Öffentl. Verwaltung, Sozialversicherungen	<b>2892</b>	1.4 A	104	3.7	-664	-18.7	
4595	4612	3979		P 85 Erziehung und Unterricht	<b>4220</b>	1.8 A	241	6.1	-1072	-20.3	
11435	11831	10029		Q 86-88 Gesundheits- und Sozialwesen	<b>10626</b>	2.1 A	597	6.0	-1794	-14.4	
1883	1895	1526		R 90-93 Kunst, Unterhaltung und Erholung	<b>1643</b>	3.2 B	117	7.7	-242	-12.8	
3629	3549	2870		S 94-96 Sonstige Dienstleistungen	<b>2965</b>	2.5 A	95	3.3	-609	-17.0	
1166	1207	1013		T 97-98 Private Haushalte mit Hauspersonal	<b>982</b>	...	-31	-3.1	-228	-18.8	
7951	6510	5326		Keine Angaben, übrige	<b>5645</b>	...	319	6.0	-967	-14.6	

Erläuterungen siehe Seiten 26-28.

1) Gliederung und Terminologie der Wirtschaftszweig-Nomenklatur nach NOGA 2008.

2) Von den 4'493'249 Erwerbspersonen gemäss Pooling 2012 - 2014 weisen 515'964 Personen keinen Wirtschaftszweig aus.

Darin sind 213'229 Erwerbslose enthalten. Die Arbeitslosenquoten nach Wirtschaftszweigen sind somit leicht überschätzt und nicht direkt vergleichbar mit den übrigen Arbeitslosenquoten der SECO-Arbeitsmarktstatistik.

3) Variationskoeffizient: A=0.0-1.0%, B=1.1-2.0%, C=2.1-5.0%, D=5.1-10.0%, E=10.1-16.5%, F=16.6-25.0%, G&gt;25%.

4) Die Arbeitslosenquote für NOGA N 77-82 kann nicht berechnet werden, weil bei der NOGA-Gruppe 78 «private Arbeitsvermittler» auch Arbeitslose aus anderen Branchen erfasst werden.

**T4: Registrierte Arbeitslose nach Berufsgruppen <sup>1)</sup>**

Jahresdurchschn.		Juli			August 2018					
2016	2017	2018			Bestände		Veränderung zum			
Bestände							Vormonat		Vorjahresmonat	
					Anzahl	ALQ <sup>2)</sup> VK <sup>3)</sup>	absolut	relativ (in %)	absolut	relativ (in %)
149317	143142	106052	<b>Total</b>		<b>107893</b>		1841	1.7	-27685	-20.4
2360	2235	1133	11	Land- und Forstwirtschaft, Tierzucht	<b>1268</b>	1.1 A	135	11.9	-370	-22.6
1110	1022	790	21	Lebens- u. Genussmittelherst. und -verarbeitung	<b>821</b>	2.2 B	31	3.9	-185	-18.4
494	413	291	22	Textil- und Lederherstellung und -verarbeitung	<b>312</b>	2.0 C	21	7.2	-79	-20.2
37	34	27	23	Keramik- und Glasverarbeitung	<b>23</b>	1.8 D	-4	-14.8	-11	-32.4
4808	3934	2276	24	Metallverarbeitung und Maschinenbau	<b>2246</b>	2.1 A	-30	-1.3	-1347	-37.5
3315	2893	1834	25	Elektrotechnik, Elektronik, Uhrenindustrie, Fahrzeug- und Gerätebau sowie -unterhalt	<b>1934</b>	2.2 A	100	5.5	-917	-32.2
996	930	516	26	Holzverarbeitung, Papierherstellung und -verarb.	<b>573</b>	1.5 B	57	11.0	-196	-25.5
638	592	427	27	Graphische Industrie	<b>424</b>	2.7 C	-3	-0.7	-181	-29.9
694	627	508	28	Chemie- und Kunststoffverfahren	<b>549</b>	2.5 B	41	8.1	-79	-12.6
7419	7004	5545	29	Übrige be- und verarbeitende Berufe <sup>4)</sup>	<b>5500</b>	9.1 B	-45	-0.8	-900	-14.1
2332	2161	1705	31	Ingenieurberufe	<b>1717</b>	1.6 A	12	0.7	-380	-18.1
1110	1075	883	32	Techniker/innen	<b>882</b>	1.4 B	-1	-0.1	-120	-12.0
2374	2222	1547	33-34	Technische Zeichner/innen und Fachkräfte	<b>1574</b>	1.8 A	27	1.7	-621	-28.3
1935	1751	920	35	Maschinen/Maschinistinnen	<b>934</b>	2.8 B	14	1.5	-348	-27.1
3254	3157	2638	36	Informatik	<b>2654</b>	2.4 A	16	0.6	-561	-17.4
14468	12972	6078	41	Baugewerbe	<b>6014</b>	2.8 A	-64	-1.1	-2476	-29.2
123	110	66	42	Bergbau, Stein- und Baustoffherst. sowie -verarb.	<b>60</b>	2.0 D	-6	-9.1	-26	-30.2
14697	14490	11527	51	Handel und Verkauf	<b>11869</b>	3.7 A	342	3.0	-2789	-19.0
3173	3228	2786	52	Werbung, Marketing, Tourismus und Treuhand	<b>2862</b>	2.9 A	76	2.7	-365	-11.3
4638	4405	3033	53	Transport und Verkehr	<b>3031</b>	2.4 A	-2	-0.1	-902	-22.9
936	892	718	54	Post- und Fernmeldewesen	<b>694</b>	2.5 B	-24	-3.3	-214	-23.6
16703	15994	11152	61	Gastgewerbe und Hauswirtschaft <sup>5)</sup>	<b>11173</b>	5.2 A	21	0.2	-3196	-22.2
7638	7445	5426	62	Reinigung, Hygiene, Körperpflege	<b>5497</b>	3.2 A	71	1.3	-1522	-21.7
8374	8576	7561	71	Unternehmer, Direktoren und leitende Beamte	<b>7507</b>	2.1 A	-54	-0.7	-1078	-12.6
18228	17627	13845	72	Kaufmännische und administrative Berufe	<b>14478</b>	3.2 A	633	4.6	-3621	-20.0
2845	2987	2518	73	Bank- und Versicherungsgewerbe	<b>2484</b>	2.8 A	-34	-1.4	-518	-17.3
1195	1187	887	74	Sicherheits- und Ordnungspflege	<b>893</b>	1.6 B	6	0.7	-188	-17.4
750	821	730	75	Rechtswesen	<b>725</b>	2.0 B	-5	-0.7	-110	-13.2
1177	1161	992	81	Medienschaffende und verwandte Berufe	<b>995</b>	2.1 B	3	0.3	-130	-11.6
1588	1494	1235	82	Künstlerische Berufe	<b>1224</b>	2.4 B	-11	-0.9	-295	-19.4
4991	5253	4521	83-84	Unterricht, Bildung, Seelsorge und Fürsorge	<b>4627</b>	1.4 A	106	2.3	-1202	-20.6
1729	1708	1454	85	Sozial-, Geistes- und Naturwissenschaften	<b>1468</b>	4.4 B	14	1.0	-245	-14.3
5782	5877	4950	86	Gesundheitswesen	<b>5284</b>	1.6 A	334	6.7	-780	-12.9
307	322	282	87	Sport und Unterhaltung	<b>266</b>	3.3 C	-16	-5.7	-84	-24.0
668	715	645	91	Dienstleistungsberufe, wenn nicht anderswo	<b>645</b>	1.3 B	-	-	-78	-10.8
4072	3599	2326	92-93	Übrige Berufe	<b>2247</b>	...	-79	-3.4	-1055	-32.0
2359	2233	2280		Keine Angaben	<b>2439</b>	...	159	7.0	-516	-17.5

Erläuterungen siehe Seiten 26-28.

1) Gliederung der Berufsgruppen nach SBN 2000 des Bundesamtes für Statistik.

2) Von den 4'493'249 Erwerbepersonen gemäss Pooling 2012-2014, weisen 410'151 Personen keine Berufsangaben aus.

Darin sind 213'229 Erwerbslose enthalten. Die Arbeitslosenquoten nach Berufen sind somit leicht überschätzt und nicht direkt vergleichbar mit den übrigen Arbeitslosenquoten der SECO-Arbeitsmarktstatistik.

3) Variationskoeffizient: A=0.0-1.0%, B=1.1-2.0%, C=2.1-5.0%, D=5.1-10.0%, E=10.1-16.5%, F=16.6-25.0%, G>25%.

4) Zu dieser Berufsgruppe gehören überwiegend Tätigkeiten mit geringen Berufsqualifikationen und Hilfsarbeiten.

5) Davon entfallen auf die Hauswirtschaft 1476 Personen (August 2018).



**T5: Registrierte Arbeitslose nach Altersklassen**

Jahresdurchschn.		Juli 2018		August 2018								
2016	2017			Bestände	Veränderung zum		Zu- und Abgänge					
Bestände		Vormonat			Vorjahresmonat		Zugänge	Abgänge				
Anzahl	ALQ	VK <sup>1)</sup>		absolut	relativ (in %)	absolut			relativ (in %)			
149317	143142	106052	<b>Total</b>	<b>107893</b>	2.4	A	1841	1.7	-27685	-20.4	33264	31423
4383	4026	3511	<b>15-19 Jahre</b>	<b>4780</b>	2.5	A	1269	36.1	-938	-16.4	3547	2166
14448	12975	8296	<b>20-24 Jahre</b>	<b>9718</b>	2.7	A	1422	17.1	-3316	-25.4	4955	3466
19917	18670	13180	<b>25-29 Jahre</b>	<b>13311</b>	2.8	A	131	1.0	-3756	-22.0	4584	4382
20787	19884	14340	<b>30-34 Jahre</b>	<b>14247</b>	2.8	A	-93	-0.6	-4212	-22.8	4184	4295
18484	17977	13025	<b>35-39 Jahre</b>	<b>12920</b>	2.6	A	-105	-0.8	-3750	-22.5	3600	3743
16735	15928	11823	<b>40-44 Jahre</b>	<b>11731</b>	2.2	A	-92	-0.8	-3022	-20.5	3143	3221
16671	15859	11457	<b>45-49 Jahre</b>	<b>11341</b>	1.9	A	-116	-1.0	-3189	-21.9	3039	3157
16072	15700	11865	<b>50-54 Jahre</b>	<b>11677</b>	2.2	A	-188	-1.6	-2723	-18.9	2896	3114
12600	12752	10262	<b>55-59 Jahre</b>	<b>10046</b>	2.3	A	-216	-2.1	-1952	-16.3	2184	2428
9221	9372	8293	<b>60 und mehr</b>	<b>8122</b>	2.2	A	-171	-2.1	-827	-9.2	1132	1451
			<b>Männer</b>									
84548	80065	56606	<b>Total</b>	<b>57420</b>	2.4	A	814	1.4	-15213	-20.9	17637	16823
2511	2308	2049	<b>15-19 Jahre</b>	<b>2688</b>	2.7	A	639	31.2	-464	-14.7	1926	1232
8123	7233	4313	<b>20-24 Jahre</b>	<b>4986</b>	2.7	A	673	15.6	-1850	-27.1	2520	1824
10595	9701	6396	<b>25-29 Jahre</b>	<b>6483</b>	2.6	A	87	1.4	-1893	-22.6	2304	2184
11124	10476	6996	<b>30-34 Jahre</b>	<b>6945</b>	2.5	A	-51	-0.7	-2284	-24.7	2127	2183
10194	9804	6726	<b>35-39 Jahre</b>	<b>6680</b>	2.5	A	-46	-0.7	-1969	-22.8	1912	1963
9472	8894	6292	<b>40-44 Jahre</b>	<b>6199</b>	2.1	A	-93	-1.5	-1670	-21.2	1635	1721
9644	9039	6302	<b>45-49 Jahre</b>	<b>6212</b>	2.0	A	-90	-1.4	-1778	-22.3	1659	1739
9393	9080	6511	<b>50-54 Jahre</b>	<b>6426</b>	2.2	A	-85	-1.3	-1606	-20.0	1587	1695
7598	7608	5839	<b>55-59 Jahre</b>	<b>5717</b>	2.4	A	-122	-2.1	-1219	-17.6	1252	1379
5893	5923	5182	<b>60 und mehr</b>	<b>5084</b>	2.3	A	-98	-1.9	-480	-8.6	715	903
			<b>Frauen</b>									
64769	63077	49446	<b>Total</b>	<b>50473</b>	2.4	A	1027	2.1	-12472	-19.8	15627	14600
1872	1718	1462	<b>15-19 Jahre</b>	<b>2092</b>	2.4	A	630	43.1	-474	-18.5	1621	934
6325	5742	3983	<b>20-24 Jahre</b>	<b>4732</b>	2.7	A	749	18.8	-1466	-23.7	2435	1642
9322	8969	6784	<b>25-29 Jahre</b>	<b>6828</b>	3.0	A	44	0.6	-1863	-21.4	2280	2198
9663	9407	7344	<b>30-34 Jahre</b>	<b>7302</b>	3.1	A	-42	-0.6	-1928	-20.9	2057	2112
8290	8173	6299	<b>35-39 Jahre</b>	<b>6240</b>	2.8	A	-59	-0.9	-1781	-22.2	1688	1780
7263	7034	5531	<b>40-44 Jahre</b>	<b>5532</b>	2.2	A	1	0.0	-1352	-19.6	1508	1500
7027	6821	5155	<b>45-49 Jahre</b>	<b>5129</b>	1.9	A	-26	-0.5	-1411	-21.6	1380	1418
6678	6620	5354	<b>50-54 Jahre</b>	<b>5251</b>	2.1	A	-103	-1.9	-1117	-17.5	1309	1419
5002	5144	4423	<b>55-59 Jahre</b>	<b>4329</b>	2.2	A	-94	-2.1	-733	-14.5	932	1049
3328	3449	3111	<b>60 und mehr</b>	<b>3038</b>	2.1	A	-73	-2.3	-347	-10.3	417	548

Erläuterungen siehe Seiten 26-28.

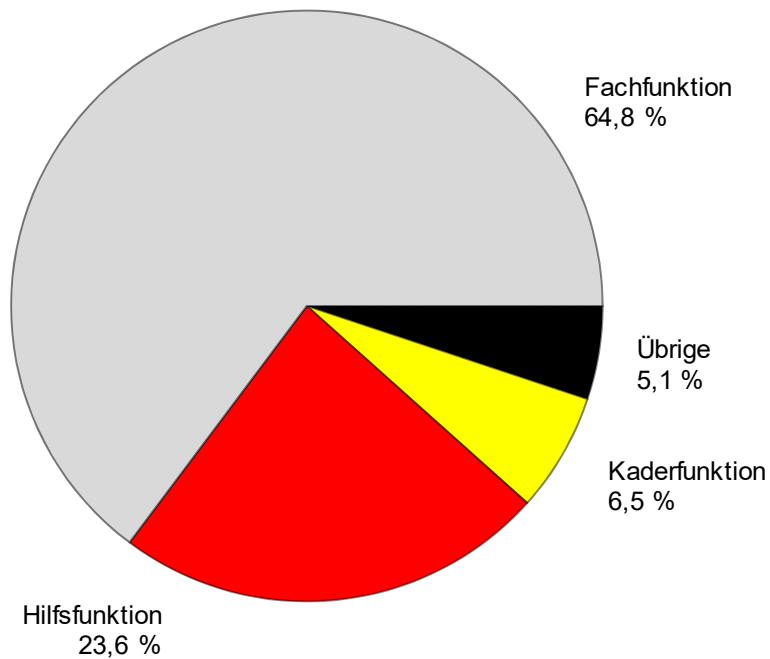
1) Variationskoeffizient: A=0.0-1.0%, B=1.1-2.0%, C=2.1-5.0%, D=5.1-10.0%, E=10.1-16.5%, F=16.6-25.0%, G&gt;25%.

**T6: Registrierte Arbeitslose nach zuletzt ausgeübter Funktion**

Jahresdurchschn.		Juli 2018		August 2018							
2016	2017			Bestände	Veränderung zum				Zu- und Abgänge		
		Anzahl			Anteil (in %)	Vormonat		Vorjahresmonat		Zugänge	Abgänge
				absolut		relativ (in %)	absolut	relativ (in %)			
149317	143142	106052	<b>Total</b>	<b>107893</b>	100.0	1841	1.7	-27685	-20.4	33264	31423
476	450	351	<b>Selbständig</b>	<b>342</b>	0.3	-9	-2.6	-94	-21.6	81	92
8472	8329	7137	<b>Kaderfunktion</b>	<b>7018</b>	6.5	-119	-1.7	-1259	-15.2	1265	1395
93200	90365	68303	<b>Fachfunktion</b>	<b>69880</b>	64.8	1577	2.3	-16828	-19.4	20638	19126
41825	38925	25919	<b>Hilfsfunktion</b>	<b>25475</b>	23.6	-444	-1.7	-8331	-24.6	8105	8495
2834	2670	2008	<b>Lehrling</b>	<b>2639</b>	2.4	631	31.4	-617	-18.9	1698	1063
835	827	652	<b>Praktikant</b>	<b>744</b>	0.7	92	14.1	-161	-17.8	409	306
1608	1515	1649	<b>Schüler, Student</b>	<b>1763</b>	1.6	114	6.9	-369	-17.3	1058	935
67	62	33	<b>Heimarbeiter</b>	<b>32</b>	0.0	-1	-3.0	-26	-44.8	10	11
-	-	-	<b>Keine Angabe</b>	<b>-</b>	-	-	-	-	-	-	-

Erläuterungen siehe Seiten 26-28.

**G7: Registrierte Arbeitslose nach zuletzt ausgeübter Funktion  
August 2018**



## T7: Langzeitarbeitslose

Jahresdurchschn.		Juli		August 2018								
2016	2017	2018		Bestände		Veränderung zum				Anteil am Total der Arbeits- losen (in %)		
Bestände				Vormonat		Vorjahresmonat		Anzahl	Anteil (in %)		absolut	relativ (in %)
24061	23339	17267	<b>Total</b>	<b>16879</b>	100.0	-388	-2.2	-5830	-25.7			15.6
			<b>Nach Regionen:</b>									
14262	14153	9611	<b>Deutsche Schweiz</b>	<b>9327</b>	55.3	-284	-3.0	-4372	-31.9			14.3
9799	9186	7656	<b>Westschweiz und Tessin</b>	<b>7552</b>	44.7	-104	-1.4	-1458	-16.2			17.7
			<b>Nach Geschlecht:</b>									
10358	10143	7690	<b>Frauen</b>	<b>7498</b>	44.4	-192	-2.5	-2624	-25.9			14.9
13703	13196	9577	<b>Männer</b>	<b>9381</b>	55.6	-196	-2.0	-3206	-25.5			16.3
			<b>Nach Nationalität:</b>									
13270	12944	9978	<b>Schweizer</b>	<b>9768</b>	57.9	-210	-2.1	-3065	-23.9			16.2
10791	10395	7289	<b>Ausländer</b>	<b>7111</b>	42.1	-178	-2.4	-2765	-28.0			15.0
			<b>Nach Alter:</b>									
504	401	197	<b>15-24 Jahre</b>	<b>190</b>	1.1	-7	-3.6	-232	-55.0			1.3
13423	12639	8652	<b>25-49 Jahre</b>	<b>8448</b>	50.1	-204	-2.4	-3784	-30.9			13.3
10133	10299	8418	<b>50 und mehr</b>	<b>8241</b>	48.8	-177	-2.1	-1814	-18.0			27.6
			<b>Nach ausgewählten Berufsgruppen:</b>									
770	721	422	Metallverarbeitung und Maschinenbau	<b>387</b>	2.3	-35	-8.3	-292	-43.0			17.2
517	505	283	Elektrotechnik, Elektronik, Uhrenindustrie, Fahrzeug- und Gerätebau sowie -unterhalt	<b>274</b>	1.6	-9	-3.2	-230	-45.6			14.2
1549	1503	1065	Übrige be- und verarbeitende Berufe	<b>1029</b>	6.1	-36	-3.4	-389	-27.4			18.7
590	557	476	Informatik	<b>456</b>	2.7	-20	-4.2	-104	-18.6			17.2
1608	1498	752	Baugewerbe	<b>712</b>	4.2	-40	-5.3	-566	-44.3			11.8
2412	2447	1874	Handel und Verkauf	<b>1832</b>	10.9	-42	-2.2	-635	-25.7			15.4
519	533	470	Werbung, Marketing, Tourismus u. Treuhand	<b>446</b>	2.6	-24	-5.1	-84	-15.8			15.6
878	812	540	Transport und Verkehr	<b>537</b>	3.2	-3	-0.6	-233	-30.3			17.7
2481	2286	1653	Gastgewerbe und Hauswirtschaft	<b>1592</b>	9.4	-61	-3.7	-568	-26.3			14.2
1488	1422	1015	Reinigung, Hygiene, Körperpflege	<b>1007</b>	6.0	-8	-0.8	-386	-27.7			18.3
1559	1580	1369	Unternehmer, Direktoren und leitende Beamte	<b>1367</b>	8.1	-2	-0.1	-232	-14.5			18.2
2927	2863	2297	Kaufmännische und administrative Berufe	<b>2266</b>	13.4	-31	-1.3	-567	-20.0			15.7
586	571	534	Bank- und Versicherungsgewerbe	<b>540</b>	3.2	6	1.1	-51	-8.6			21.7
745	786	660	Unterricht, Bildung, Seelsorge und Fürsorge	<b>638</b>	3.8	-22	-3.3	-213	-25.0			13.8
738	731	633	Gesundheitswesen	<b>622</b>	3.7	-11	-1.7	-85	-12.0			11.8

Erläuterungen siehe Seiten 26-28.

## T8: Jugendarbeitslosigkeit (15-24 Jahre)

Jahresdurchschn.		Juli		August 2018								
2016	2017	2018		Bestände	Veränderung zum				ALQ VK <sup>1)</sup>	Veränderung in Prozentpunkten zum		
Bestände					Vormonat	Vorjahresmonat		Vor- monat		Vor- jahres- monat		
Anzahl	absolut	relativ (in %)		absolut	relativ (in %)							
18831	17001	11807	<b>Total</b>	<b>14498</b>	2691	22.8	-4254	-22.7	<b>2.6</b>	A	0.5	-0.8
			<b>Nach Regionen:</b>									
12389	11262	7660	<b>Deutsche Schweiz</b>	<b>9341</b>	1681	21.9	-3092	-24.9	<b>2.3</b>	A	0.4	-0.7
6441	5739	4147	<b>Westschweiz und Tessin</b>	<b>5157</b>	1010	24.4	-1162	-18.4	<b>3.7</b>	A	0.8	-1.2
			<b>Nach Geschlecht:</b>									
8197	7460	5445	<b>Frauen</b>	<b>6824</b>	1379	25.3	-1940	-22.1	<b>2.6</b>	A	0.6	-0.7
10634	9541	6362	<b>Männer</b>	<b>7674</b>	1312	20.6	-2314	-23.2	<b>2.7</b>	A	0.5	-0.8
			<b>Nach Nationalität:</b>									
12489	11232	7794	<b>Schweizer</b>	<b>9624</b>	1830	23.5	-2939	-23.4	<b>2.2</b>	A	0.5	-0.6
6342	5769	4013	<b>Ausländer</b>	<b>4874</b>	861	21.5	-1315	-21.2	<b>4.6</b>	A	0.8	-1.2
			<b>Nach Alter:</b>									
4383	4026	3511	<b>15-19 Jahre</b>	<b>4780</b>	1269	36.1	-938	-16.4	<b>2.5</b>	A	0.7	-0.5
14448	12975	8296	<b>20-24 Jahre</b>	<b>9718</b>	1422	17.1	-3316	-25.4	<b>2.7</b>	A	0.4	-0.9
			<b>Nach bisheriger Dauer:</b>									
15145	13915	9785	<b>1-6 Monate</b>	<b>12779</b>	2994	30.6	-3392	-21.0	...		...	...
3182	2685	1825	<b>7-12 Monate</b>	<b>1529</b>	-296	-16.2	-630	-29.2	...		...	...
504	401	197	<b>&gt; 1 Jahr</b>	<b>190</b>	-7	-3.6	-232	-55.0	...		...	...
			<b>Nach ausgewählten Funktionen:</b>									
10666	9658	6129	<b>Fachfunktion</b>	<b>8106</b>	1977	32.3	-2556	-24.0	...		...	...
4016	3432	2232	<b>Hilfsfunktion</b>	<b>2283</b>	51	2.3	-705	-23.6	...		...	...
2441	2280	1682	<b>Lehrling</b>	<b>2211</b>	529	31.5	-576	-20.7	...		...	...
435	415	321	<b>Praktikant</b>	<b>386</b>	65	20.2	-96	-19.9	...		...	...
1229	1172	1409	<b>Schüler, Student</b>	<b>1477</b>	68	4.8	-315	-17.6	...		...	...

Erläuterungen siehe Seiten 26-28.

<sup>1)</sup> Variationskoeffizient: A=0.0-1.0%, B=1.1-2.0%, C=2.1-5.0%, D=5.1-10.0%, E=10.1-16.5%, F=16.6-25.0%, G>25%.

## T9: Gemeldete offene Stellen

Jahresdurchschn.		Juli 2018		August 2018							
2016	2017			Bestände	Veränderung zum		Zu- und Abgänge				
		Vormonat			Vorjahresmonat						
		Anzahl		Anteil (in %)	absolut	relativ (in %)	absolut	relativ (in %)	Zugänge 1)	Abgänge	
10583	11991	30004	<b>Total</b> <sup>2)</sup>	<b>36410</b>	100.0	6406	21.4	23971	192.7	26213	19807
...	...	<i>28129</i>	<b>Saisonbereinigt</b> <sup>3)</sup>	<b>28496</b>	...	367	1.3	...	...	...	...
8449	9692	25412	<b>Nach Arbeitszeit:</b>								
2134	2299	4592	<b>Vollzeit</b>	<b>30998</b>	85.1	5586	22.0	20850	205.5	22279	16677
			<b>Teilzeit</b>	<b>5412</b>	14.9	820	17.9	3121	136.2	3934	3130
			<b>Nach Kantonen:</b>								
2484	2805	5937	<b>Zürich</b>	<b>6396</b>	17.6	459	7.7	3415	114.6	4414	3952
550	606	2533	<b>Bern</b>	<b>3828</b>	10.5	1295	51.1	3203	512.5	2907	1614
144	177	1130	<b>Luzern</b>	<b>1197</b>	3.3	67	5.9	965	415.9	996	929
29	23	124	<b>Uri</b>	<b>231</b>	0.6	107	86.3	215	1343.8	142	35
89	129	313	<b>Schwyz</b>	<b>442</b>	1.2	129	41.2	306	225.0	240	111
-	-	-	<b>Obwalden</b> <sup>4)</sup>	-	-	-	-	-	-	-	-
55	92	415	<b>Nidwalden</b>	<b>526</b>	1.4	111	26.7	432	459.6	182	71
21	24	205	<b>Glarus</b>	<b>218</b>	0.6	13	6.3	197	938.1	81	68
232	225	496	<b>Zug</b>	<b>636</b>	1.7	140	28.2	426	202.9	371	231
279	369	524	<b>Freiburg</b>	<b>629</b>	1.7	105	20.0	226	56.1	568	463
170	193	800	<b>Solothurn</b>	<b>819</b>	2.2	19	2.4	642	362.7	776	757
147	165	713	<b>Basel-Stadt</b>	<b>998</b>	2.7	285	40.0	831	497.6	630	345
276	238	741	<b>Basel-Landschaft</b>	<b>776</b>	2.1	35	4.7	556	252.7	589	554
78	79	277	<b>Schaffhausen</b>	<b>384</b>	1.1	107	38.6	323	529.5	195	88
51	54	86	<b>Appenzell A.Rh.</b>	<b>103</b>	0.3	17	19.8	8	8.4	54	37
3	5	42	<b>Appenzell I.Rh.</b>	<b>37</b>	0.1	-5	-11.9	28	311.1	15	20
674	755	1790	<b>St. Gallen</b>	<b>2344</b>	6.4	554	30.9	1528	187.3	1204	649
374	478	1713	<b>Graubünden</b>	<b>2438</b>	6.7	725	42.3	1905	357.4	2126	1401
1000	1158	2324	<b>Aargau</b>	<b>2956</b>	8.1	632	27.2	1776	150.5	1626	995
429	389	700	<b>Thurgau</b>	<b>983</b>	2.7	283	40.4	617	168.6	705	423
428	501	1104	<b>Tessin</b>	<b>935</b>	2.6	-169	-15.3	425	83.3	801	970
1863	2073	4173	<b>Waadt</b>	<b>4434</b>	12.2	261	6.3	2382	116.1	2466	2205
405	466	1495	<b>Wallis</b>	<b>2325</b>	6.4	830	55.5	1800	342.9	2187	1357
199	344	1049	<b>Neuenburg</b>	<b>1362</b>	3.7	313	29.8	1009	285.8	813	500
522	527	869	<b>Genf</b>	<b>897</b>	2.5	28	3.2	337	60.2	1832	1804
80	119	451	<b>Jura</b>	<b>516</b>	1.4	65	14.4	419	432.0	293	228

Erläuterungen siehe Seiten 26-28.

1) Alle Zugänge von offenen Stellen im Berichtsmonat, welche sofort oder zu einem späteren Zeitpunkt besetzt werden können.

2) Von den 36'410 Stellen unterliegen 21'503 Stellen der Meldepflicht.

3) Es wird das Saisonbereinigungsverfahren X-12 verwendet. Das Verfahren berechnet die Zeitreihe mit jedem zusätzlichen Wert neu, so dass die bereinigten Werte von einem Monat zum anderen variieren können. Diese Werte sind kursiv dargestellt. Der Zugang von 21'503 Stellen infolge der Einführung der Stellenmeldepflicht für bestimmte Berufsarten mit einer Arbeitslosenquote von mindestens 8% auf den 1. Juli 2018 ist im trend- und saisonbereinigten Stellentotal des Monats August 2018 berücksichtigt.

4) Neu erfasste offene Stellen für Obwalden werden seit Juli 2009 in Nidwalden erfasst und ausgewiesen.

**T10: Zeitreihe registrierte Arbeitslose**

	Jan.	Feb.	März	April	Mai	Juni	Juli	Aug.	Sept.	Okt.	Nov.	Dez.	Ø
<b>1996</b>	164656	166102	165305	164151	162377	159964	161586	163705	166409	174107	183026	192171	<b>168630</b>
<b>1997</b>	205501	206291	202207	197732	192091	185320	182477	180843	177229	173484	175927	180549	<b>188304</b>
<b>1998</b>	182492	176548	165683	153897	142360	130779	125994	122225	117544	115513	118576	124309	<b>139660</b>
<b>1999</b>	125883	122026	114073	105912	98598	92399	90122	87487	85096	84263	86328	91041	<b>98602</b>
<b>2000</b>	92631	88702	81548	75642	69788	65962	65140	63708	62329	62953	65721	69724	<b>71987</b>
<b>2001</b>	72295	69766	65625	63032	61097	59176	60166	61079	62170	68298	77633	86027	<b>67197</b>
<b>2002</b>	93714	94472	92371	92025	90930	90705	92948	96362	101889	110197	120627	129809	<b>100504</b>
<b>2003</b>	138944	142023	141808	141624	140609	140485	141699	143672	146688	151259	156598	162835	<b>145687</b>
<b>2004</b>	168163	165979	160849	155061	148816	144103	143125	145923	146341	147911	152409	158416	<b>153091</b>
<b>2005</b>	162032	160451	155681	150671	145370	140661	139902	142359	142728	144066	146762	151764	<b>148537</b>
<b>2006</b>	154204	150099	143249	136360	129486	122837	121725	123074	121876	122765	124133	128580	<b>131532</b>
<b>2007</b>	131057	126395	117915	112829	106200	99781	99779	100757	99681	102039	104820	109012	<b>109189</b>
<b>2008</b>	111877	108457	103777	100880	95166	91477	92163	94039	95980	100471	107652	118762	<b>101725</b>
<b>2009</b>	128430	132402	134713	136709	135128	140253	145364	150831	154409	158138	163950	172740	<b>146089</b>
<b>2010</b>	175765	172999	166032	158570	151074	144473	142330	142879	140040	139365	141668	148636	<b>151986</b>
<b>2011</b>	148784	143325	134905	123448	114684	110378	109200	111687	111344	115178	121109	130662	<b>122892</b>
<b>2012</b>	134317	133154	126392	123158	118860	114868	116294	119823	120347	125536	132067	142309	<b>125594</b>
<b>2013</b>	148158	146001	138993	135851	131290	126498	128516	129956	131072	133443	139073	149437	<b>136524</b>
<b>2014</b>	153260	149259	142846	137087	130310	126632	127054	128434	129965	132397	136552	147369	<b>136764</b>
<b>2015</b>	150946	149921	145108	141131	136349	133256	133754	136983	138226	141269	148143	158629	<b>142810</b>
<b>2016</b>	163644	161417	155324	149540	144778	139127	139310	142858	142675	144531	149228	159372	<b>149317</b>
<b>2017</b>	164466	159809	152280	146327	139778	133603	133926	135578	133169	134800	137317	146654	<b>143142</b>
<b>2018</b>	149161	143930	130413	119781	109392	106579	106052	107893					

Erläuterungen siehe Seiten 26-28.

**T11: Zeitreihe Arbeitslosenquote <sup>1)</sup>**

	Jan.	Feb.	März	April	Mai	Juni	Juli	Aug.	Sept.	Okt.	Nov.	Dez.	Ø
<b>1996</b>	4.5	4.6	4.6	4.5	4.5	4.4	4.5	4.5	4.6	4.8	5.1	5.3	<b>4.7</b>
<b>1997</b>	5.7	5.7	5.6	5.5	5.3	5.1	5.0	5.0	4.9	4.8	4.9	5.0	<b>5.2</b>
<b>1998</b>	5.0	4.9	4.6	4.2	3.9	3.6	3.5	3.4	3.2	3.2	3.3	3.4	<b>3.9</b>
<b>1999</b>	3.5	3.4	3.1	2.9	2.7	2.6	2.5	2.4	2.3	2.3	2.4	2.5	<b>2.7</b>
<b>2000</b>	2.3	2.2	2.1	1.9	1.8	1.7	1.7	1.6	1.6	1.6	1.7	1.8	<b>1.8</b>
<b>2001</b>	1.8	1.8	1.7	1.6	1.5	1.5	1.5	1.5	1.6	1.7	2.0	2.2	<b>1.7</b>
<b>2002</b>	2.4	2.4	2.3	2.3	2.3	2.3	2.4	2.4	2.6	2.8	3.1	3.3	<b>2.5</b>
<b>2003</b>	3.5	3.6	3.6	3.6	3.6	3.6	3.6	3.6	3.7	3.8	4.0	4.1	<b>3.7</b>
<b>2004</b>	4.3	4.2	4.1	3.9	3.8	3.7	3.6	3.7	3.7	3.7	3.9	4.0	<b>3.9</b>
<b>2005</b>	4.1	4.1	3.9	3.8	3.7	3.6	3.5	3.6	3.6	3.7	3.7	3.8	<b>3.8</b>
<b>2006</b>	3.9	3.8	3.6	3.5	3.3	3.1	3.1	3.1	3.1	3.1	3.1	3.3	<b>3.3</b>
<b>2007</b>	3.3	3.2	3.0	2.9	2.7	2.5	2.5	2.6	2.5	2.6	2.7	2.8	<b>2.8</b>
<b>2008</b>	2.8	2.7	2.6	2.6	2.4	2.3	2.3	2.4	2.4	2.5	2.7	3.0	<b>2.6</b>
<b>2009</b>	3.3	3.4	3.4	3.5	3.4	3.6	3.7	3.8	3.9	4.0	4.2	4.4	<b>3.7</b>
<b>2010</b>	4.1	4.0	3.8	3.7	3.5	3.3	3.3	3.3	3.2	3.2	3.3	3.4	<b>3.5</b>
<b>2011</b>	3.4	3.3	3.1	2.9	2.7	2.6	2.5	2.6	2.6	2.7	2.8	3.0	<b>2.8</b>
<b>2012</b>	3.1	3.1	2.9	2.8	2.7	2.7	2.7	2.8	2.8	2.9	3.1	3.3	<b>2.9</b>
<b>2013</b>	3.4	3.4	3.2	3.1	3.0	2.9	3.0	3.0	3.0	3.1	3.2	3.5	<b>3.2</b>
<b>2014</b>	3.4	3.3	3.2	3.1	2.9	2.8	2.8	2.9	2.9	2.9	3.0	3.3	<b>3.0</b>
<b>2015</b>	3.4	3.3	3.2	3.1	3.0	3.0	3.0	3.0	3.1	3.1	3.3	3.5	<b>3.2</b>
<b>2016</b>	3.6	3.6	3.5	3.3	3.2	3.1	3.1	3.2	3.2	3.2	3.3	3.5	<b>3.3</b>
<b>2017</b>	3.7	3.6	3.4	3.3	3.1	3.0	3.0	3.0	3.0	3.0	3.1	3.3	<b>3.2</b>
<b>2018</b>	3.3	3.2	2.9	2.7	2.4	2.4	2.4	2.4					

Erläuterungen siehe Seiten 26-28.

1) Arbeitslose im Verhältnis zu den Erwerbspersonen gemäss Strukturerhebungsdaten (SE) der Jahre 2012, 2013 und 2014 zum Erwerbsleben (3-Jahres-Pooling 2012-14, Total 4'493'249 Personen). 2010-2013 Basis Strukturerhebung 2010: 4'322'899 Personen; 2000-2009 Basis Volkszählung (VZ) 2000: 3'946'988 Personen; 1990-1999 Basis VZ 1990: 3'621'716 Personen.

**T12: Zeitreihe registrierte Stellensuchende**

	Jan.	Feb.	März	April	Mai	Juni	Juli	Aug.	Sept.	Okt.	Nov.	Dez.	Ø
<b>1996</b>	196999	199542	199551	199393	199135	198161	201144	203260	206938	215965	225690	234998	<b>206731</b>
<b>1997</b>	247914	251377	249483	247660	244361	241470	241455	241032	240072	239729	243922	247862	<b>244695</b>
<b>1998</b>	249222	244901	237986	230199	221901	213117	208370	203214	199869	198003	200202	203228	<b>217518</b>
<b>1999</b>	202752	199228	191859	183055	175138	167516	162771	157526	153279	151272	152497	154154	<b>170921</b>
<b>2000</b>	152261	148127	140225	132761	125283	119828	116250	112612	110089	109806	112616	115732	<b>124633</b>
<b>2001</b>	116770	114575	110115	105857	102990	100812	100534	100552	101302	108910	120808	129849	<b>109423</b>
<b>2002</b>	138443	140581	140468	140054	139202	139715	142271	145202	151503	161105	173500	183262	<b>149609</b>
<b>2003</b>	192586	197493	199702	200654	201123	201919	203712	205636	209495	215050	222282	228245	<b>206491</b>
<b>2004</b>	232197	231361	228212	222858	216377	212588	210740	212785	213733	215504	222102	227634	<b>220508</b>
<b>2005</b>	229624	228701	224525	219020	214024	210257	208300	210114	210888	212534	216859	220999	<b>217154</b>
<b>2006</b>	221825	218394	212486	204316	196638	189892	186936	186654	184880	186149	188641	192156	<b>197414</b>
<b>2007</b>	193176	188902	180298	173806	165843	158677	157068	156235	154395	157458	161214	164838	<b>167659</b>
<b>2008</b>	166414	163744	159031	154894	148527	144546	143798	143549	145937	151390	160144	171279	<b>154438</b>
<b>2009</b>	180287	186273	191992	194726	192516	198990	204137	208568	212902	217972	226116	234359	<b>204070</b>
<b>2010</b>	236317	235667	231497	223804	215264	209270	205604	204989	202774	202675	206715	211709	<b>215524</b>
<b>2011</b>	210916	205989	197837	181041	171169	165742	162530	164070	164448	169191	177681	185706	<b>179693</b>
<b>2012</b>	187417	187315	180912	176142	170776	166437	167222	170276	170867	178532	188311	196898	<b>178425</b>
<b>2013</b>	201776	200495	194224	190367	185012	179806	181398	181129	183741	188536	196522	205802	<b>190734</b>
<b>2014</b>	208777	205934	199911	192829	184436	180689	180822	179880	183113	187715	193892	203926	<b>191827</b>
<b>2015</b>	206138	206369	204266	199346	192798	191090	190939	192669	196042	200920	210886	220209	<b>200973</b>
<b>2016</b>	222751	222888	218187	210926	206239	201131	199347	201989	203568	207512	215215	223413	<b>211097</b>
<b>2017</b>	226861	223627	217248	208357	202419	196896	195223	195334	193624	198025	204141	212018	<b>206148</b>
<b>2018</b>	213125	208617	201119	194060	185467	179777	179857	179975					

Erläuterungen siehe Seiten 26-28.

## T13: Abgerechnete Kurzarbeit

### Betriebe, betroffene Arbeitnehmer und ausgefallene Arbeitsstunden

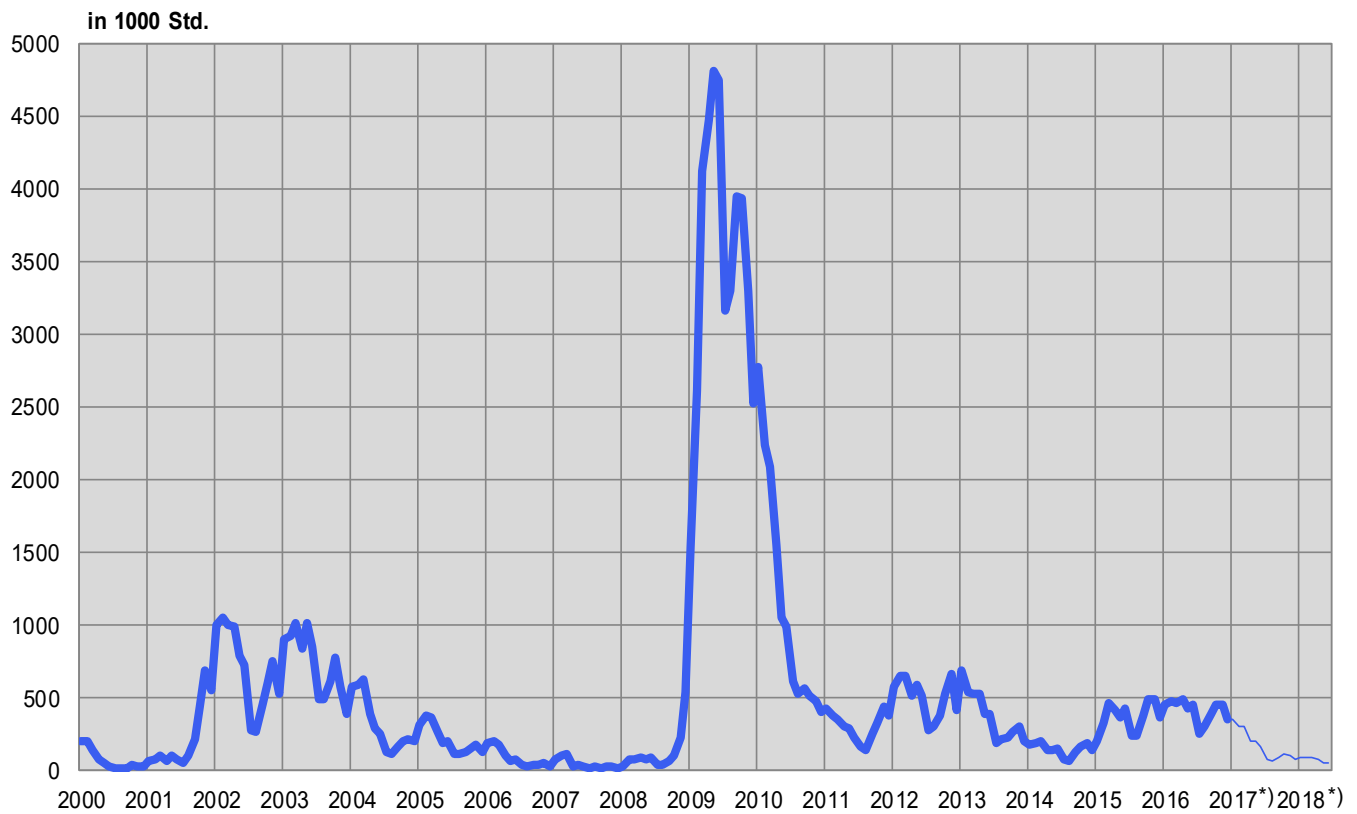
Merkmale	Juni 2018 *)	Veränderung gegenüber			
		Mai 2018		Juni 2017	
		absolut	in %	absolut	in %
- Betriebe	<b>83</b>	-4	-4.6	-268	-76.4
- betroffene Arbeitnehmer	<b>858</b>	-51	-5.6	-2493	-74.4
- ausgefallene Arbeitsstunden	<b>50539</b>	-8193	-13.9	-118892	-70.2

\*) *kursiv* = provisorische Werte.

(...) Veränderungen über 200% werden nicht publiziert.

Erläuterungen siehe Seiten 26-28.

## G8: Kurzarbeit, abgerechnete ausgefallene Arbeitsstunden



\*) provisorische Werte



### T14: Aussteuerungen aus der Arbeitslosenversicherung

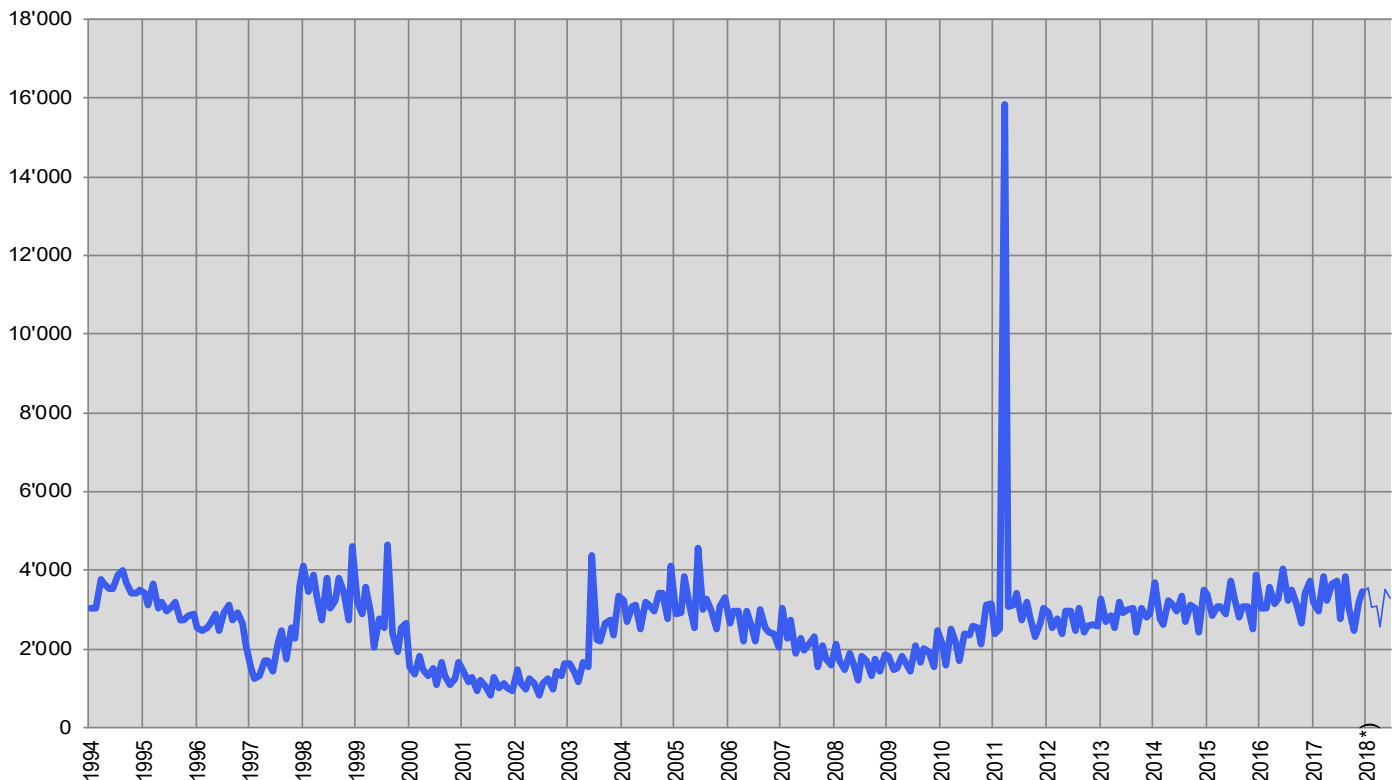
	Jan.	Feb.	März	April	Mai	Juni	Juli	Aug.	Sept.	Okt.	Nov.	Dez.	Ø
<b>1997</b>	1514	1251	1323	1718	1703	1432	2151	2463	1728	2531	2269	3620	<b>1975</b>
<b>1998</b>	4112	3454	3861	3363	2743	3820	3036	3212	3808	3452	2725	4623	<b>3517</b>
<b>1999</b>	3207	2886	3591	2877	2034	2788	2549	4648	2388	1936	2549	2671	<b>2844</b>
<b>2000</b>	1547	1365	1817	1482	1337	1494	1086	1681	1329	1097	1238	1656	<b>1427</b>
<b>2001</b>	1417	1182	1272	955	1206	1042	815	1271	1005	1111	1009	941	<b>1102</b>
<b>2002</b>	1485	1122	982	1243	1119	842	1123	1247	990	1417	1331	1610	<b>1209</b>
<b>2003</b>	1627	1384	1183	1656	1538	4395	2251	2188	2641	2732	2369	3331	<b>2275</b>
<b>2004</b>	3238	2688	3084	3117	2519	3191	3102	2963	3440	3416	2764	4111	<b>3136</b>
<b>2005</b>	2878	2939	3852	3123	2543	4583	2991	3275	2963	2499	3093	3309	<b>3171</b>
<b>2006</b>	2658	2964	2970	2187	2949	2547	2181	2985	2561	2426	2373	2030	<b>2569</b>
<b>2007</b>	3046	2286	2738	1905	2292	1971	2136	2303	1560	2093	1754	1592	<b>2140</b>
<b>2008</b>	2121	1719	1474	1894	1653	1192	1808	1715	1318	1736	1431	1851	<b>1659</b>
<b>2009</b>	1833	1488	1504	1828	1606	1428	2085	1666	2024	1914	1561	2451	<b>1782</b>
<b>2010</b>	2122	1603	2496	2166	1707	2390	2366	2573	2542	2106	3131	3143	<b>2362</b>
<b>2011</b>	2390	2487	15850	3063	3132	3406	2729	3180	2821	2306	2664	3026	<b>3921</b>
<b>2012</b>	2929	2540	2755	2402	2975	2946	2469	3021	2415	2573	2619	2592	<b>2686</b>
<b>2013</b>	3253	2714	2836	2551	3209	2925	3000	3037	2438	3021	2827	2868	<b>2890</b>
<b>2014</b>	3673	2771	2610	3219	3166	2946	3343	2677	3098	3045	2428	3501	<b>3040</b>
<b>2015</b>	3395	2851	3093	3070	2896	3716	3319	2811	3077	3088	2515	3871	<b>3142</b>
<b>2016</b>	3051	3029	3586	3162	3266	4042	3233	3509	3148	2654	3422	3709	<b>3318</b>
<b>2017</b>	3191	2973	3840	3212	3642	3721	2763	3847	3035	2478	3198	3447	<b>3279</b>
<b>* 2018</b>	<b>3567</b>	<b>3063</b>	<b>3110</b>	<b>2554</b>	<b>3513</b>	<b>3286</b>							

\* kursiv = provisorische Werte.

Erläuterungen siehe Seiten 26-28.

Von den im Juni ausgesteuerten Personen haben bis Ende August 672 Personen oder 20% eine neue Stelle gefunden. 603 Personen oder 18% sind weiterhin bei einem RAV registriert und bleiben damit als arbeitslos oder stellensuchend erfasst. Sie haben die Möglichkeit, weiterhin von den Dienstleistungen der RAV und den angebotenen arbeitsmarktlichen Massnahmen zu profitieren. 2011 Ausgesteuerte (61%) sind nicht mehr eingeschrieben (ein späterer Wiedereintritt in den Arbeitsmarkt oder der Rückzug davon sind daher nicht erfassbar).

### G9: Aussteuerungen aus der Arbeitslosenversicherung



\*) provisorische Werte

### ERLÄUTERUNGEN

<b>Registrierte Arbeitslose</b>	Personen, welche bei einem Regionalen Arbeitsvermittlungszentrum gemeldet sind, keine Stelle haben und sofort vermittelbar sind. Dabei ist unerheblich, ob diese Personen eine Arbeitslosenentschädigung beziehen oder nicht. <b>Ganzarbeitslose</b> suchen eine Vollzeitstelle; <b>teilweise Arbeitslose</b> eine Teilzeitstelle.
<b>Registrierte Stellensuchende</b>	Alle arbeitslosen und nichtarbeitslosen Personen, welche beim Regionalen Arbeitsvermittlungszentrum gemeldet sind und eine Stelle suchen.
<b>Registrierte nicht-arbeitslose Stellensuchende</b>	Personen, die bei einem Regionalen Arbeitsvermittlungszentrum registriert, jedoch im Unterschied zu den Arbeitslosen entweder nicht sofort vermittelbar sind oder aber über eine Arbeit verfügen. Die registrierten nichtarbeitslosen Stellensuchenden entsprechen der Differenz zwischen dem Total der registrierten Stellensuchenden und den Arbeitslosen. Als Kategorien der registrierten nicht-arbeitslosen Stellensuchenden werden die Anzahl Personen in Programmen zur vorübergehenden Beschäftigung, in Umschulung oder Weiterbildung, im Zwischenverdienst sowie Übrige ausgewiesen.
<b>Programme zur vorübergehenden Beschäftigung (PvB)</b>	Von der Arbeitslosenversicherung finanzierte Programme mit dem Zweck, die berufliche Eingliederung bzw. Wiedereingliederung der Versicherten zu erleichtern. Sie ermöglichen den Teilnehmenden, ihre beruflichen Qualifikationen zu erhalten und neue Fähigkeiten zu fördern. Die vorübergehende Beschäftigung kann auch im Rahmen von Berufspraktika in Unternehmen und in der Verwaltung oder in Motivationssemestern für Schulabgänger erfolgen.
<b>Umschulung / Weiterbildung</b>	Umschulungs- und Weiterbildungsmassnahmen (Kurse) bezwecken die rasche und wesentliche Verbesserung der Vermittlungsfähigkeit eines Versicherten auf dem Arbeitsmarkt. Die Massnahme kann auch als Ausbildungspraktikum bei einer Unternehmung oder im Rahmen einer Übungsfirma erfolgen. <b>Nichtarbeitslose in Umschulung/Weiterbildung sind gemäss Artikel 60 Absatz 4 des Arbeitslosenversicherungsgesetzes während der Dauer der Massnahme nicht vermittelbar.</b> Sie sind in der Tabelle 2c der Statistik der Nichtarbeitslosen ausgewiesen. <b>Arbeitslose in Umschulung/Weiterbildung müssen hingegen eine Ausbildung zu Gunsten einer neuen Arbeitsstelle sofort beenden.</b> Die Anzahl dieser Personen wird auf Seite 6 unten angezeigt.
<b>Zwischenverdienst</b>	Als Zwischenverdienst gilt jedes Einkommen aus selbständiger oder unselbständiger Erwerbstätigkeit, das ein Bezüger von Arbeitslosenentschädigung zur Vermeidung oder Verringerung der Arbeitslosigkeit in der Bezugsperiode erzielt.
<b>Übrige nichtarbeitslose Stellensuchende</b>	Dazu gehören Personen mit Einarbeitungszuschüssen, mit Pendler- und Wochenaufenthalter-beiträgen, mit Leistungen zur Förderung der selbständigen Erwerbstätigkeit sowie Personen, die wegen Krankheit, Militärdienst oder aus anderen Gründen nicht sofort vermittelbar sind, Personen während der Kündigungsfrist.
<b>Vermittlungsfähigkeit</b>	Der Arbeitslose ist vermittlungsfähig, wenn er bereit, in der Lage und berechtigt ist, eine zumutbare Arbeit anzunehmen.
<b>Bestände</b>	Anzahl am Stichtag. Als Stichtag gilt der letzte Tag des Monats.
<b>Zugänge / Abgänge</b>	Zugänge bezeichnen die Summe der Neuanmeldungen in den Erwerbsstatus ‚arbeitslos‘ plus die Mutationen von ‚nichtarbeitslos‘ auf ‚arbeitslos‘. Entsprechend setzen sich die Abgänge zusammen aus den Abmeldungen der Arbeitslosen und den Mutationen von ‚arbeitslos‘ auf ‚nichtarbeitslos‘. Zusätzlich sind auf Niveau Gesamtschweiz auch andere Flüsse mess- und ausweisbar (Zu- und Abgänge in den Aggregaten stellensuchend, nichtarbeitslos; Unteraggregate nichtarbeitslos; offene Stellen).
<b>Saisonbereinigung</b>	Methode, welche die Elimination der saisonalen Komponente einer Zeitreihe erlaubt. Es wird das Saisonbereinigungsverfahren X-12 verwendet. Das Verfahren berechnet die Zeitreihe mit jedem zusätzlichen Wert neu, so dass die bereinigten Werte von einem Monat zum anderen variieren können.
<b>Alter</b>	Differenz zwischen Stichtag (letzter Tag im Monat) und dem Geburtsdatum (Jahr und Monat) der betreffenden Person. Klassenbildung in Schritten von fünf Jahren.
<b>Jugendarbeitslosigkeit</b>	Arbeitslose im Alter von 15 - 24 Jahren.
<b>Bisherige Dauer</b>	Differenz in Tagen zwischen Stichtag und dem Anmeldedatum, abzüglich der Zeitspanne, in der die betroffene Person nicht als arbeitslos gilt (Programme zur vorübergehenden Beschäftigung, Zwischenverdienst etc.).
<b>Erwerbssituation</b>	<b>Vorher erwerbstätig:</b> Das Ende der beruflichen Aktivitäten liegt nicht weiter als 6 Monate vor der Anmeldung beim Regionalen Arbeitsvermittlungszentrum zurück.

**Erstmals auf Stellensuche:** soeben die Ausbildung beendet (Lehrlinge sind unter *vorher erwerbstätig*).  
**Wiedereintritt ins Erwerbsleben:** nach einem Unterbruch der Erwerbstätigkeit von mindestens 6 Monaten.  
**Umschulung / Weiterbildung:** Vermittelbare Arbeitslose, die sich weiterbilden oder umschulen lassen.

<b>Arbeitslosenquote</b>	Zahl der registrierten Arbeitslosen am Stichtag (letzter Tag des Monats) geteilt durch die Zahl der Erwerbspersonen (seit 1. Jan. 2014: 4'493'249 Personen) gemäss 3-Jahres-Pooling 2012 bis 2014 der Strukturerhebungsdaten zum Erwerbsleben der Bevölkerung (erhoben durch das Bundesamt für Statistik), multipliziert mit 100.
<b>Erwerbspersonen</b>	<p>Erwerbstätige (ab einer Arbeitsstunde pro Woche) plus Erwerbslose unter der Wohnbevölkerung.</p> <p>Die Zahl der Erwerbspersonen fliesst über den Nenner in die Berechnung der Arbeitslosenquote ein und tangiert über deren Feingliederung (nach Regionen, Kantonen, Nationalität, Altersklassen, Geschlecht) diverse Tabellen in der Arbeitsmarktstatistik des SECO. Ausnahme: Die Arbeitslosenquoten zu den Wirtschaftszweigen und den Berufen wird nicht über die Zahl der Erwerbspersonen, sondern über die Zahl der Erwerbstätigen berechnet.</p> <p>Die Zahl der Erwerbspersonen wird seit 2010 im Rahmen von Strukturerhebungen zum Erwerbsleben der Bevölkerung durch das Bundesamt für Statistik als jährlich durchgeführte Stichprobe erhoben. Solche jährlich durchgeführte Strukturerhebungen können zu sogenannten Mehrjahres-Poolings zusammengefasst werden. Vorteil eines solchen Vorgehens ist eine breiter abgestützte Datenbasis im Erwerbspersonenbereich. Das SECO setzt für die Berechnung der Arbeitslosenquoten deshalb die Arbeitslosenzahlen ab 1. Jan. 2014 nicht mehr ins Verhältnis zu den Erwerbspersonenzahlen aus dem Jahr 2010, sondern zu den Erwerbspersonenzahlen aus einem 3-Jahres-Pooling der Strukturerhebungsdaten 2012 bis 2014.</p> <p>Durch die Abstützung auf die Stichprobenmethode kann der Nenner der Arbeitslosenquote häufiger angepasst werden als unter der früheren Volkszählungsmethode (Vollerhebung alle 10 Jahre). Die vom SECO verwendeten Erwerbspersonenzahlen umfassen auch die Diplomaten und internationalen Funktionäre mit Wohnsitz in der Schweiz.</p> <p>(Bis 31.12.1999 wurden der Berechnung der Arbeitslosenquote die Erwerbspersonen ab 6 Arbeitsstunden pro Woche zugrunde gelegt. Diese Basis ist nicht mehr verfügbar).</p>
<b>Variationskoeffizient der Erwerbspersonen</b>	<p>Der Variationskoeffizient (VK) ist ein relatives Streuungsmass zur Beschreibung der Genauigkeit eines Schätzwertes. Der Variationskoeffizient errechnet sich aus der Standardabweichung einer Stichprobenverteilung dividiert durch den Mittelwert dieser Verteilung, multipliziert mit 100. (Der Variationskoeffizient beschreibt damit die relative Standardabweichung einer Stichprobenverteilung und ermöglicht damit, bei Verteilungen mit unterschiedlichen Mittelwerten die Variabilität der Messwerte miteinander zu vergleichen).</p> <p>Mit dem Variationskoeffizienten kennzeichnet das SECO bei den Arbeitslosenquoten die Genauigkeit der Erwerbspersonenzahl (des Nenners der Arbeitslosenquote) mit Buchstaben: A bedeutet eine mögliche Abweichung der Erwerbspersonenzahl vom wahren Wert um 0.0 bis 1.0 %, B um 1.1 bis 2 %, C um 2.1 bis 5 %, D um 5.1 bis 10 %. Arbeitslosenquoten, die auf Erwerbspersonen mit einem Variationskoeffizient von über 10 % beruhen, werden nicht veröffentlicht.</p>
<b>Wirtschaftszweige</b>	Systematik gemäss NOGA 2008 (NOMenclature Générale des Activités économiques).
<b>Berufsgruppen</b>	Systematik gemäss Schweiz. Berufsnomenklatur 2000. Zuordnung nach zuletzt ausgeübter Tätigkeit.
<b>Ausgeübte Funktion</b>	<p><b>Selbständig:</b> Inhaber einer Einzelunternehmung oder unbeschränkt haftender Gesellschafter einer Kollektiv- oder Kommanditgesellschaft.</p> <p><b>Kaderfunktion:</b> mit Leitungs-, Koordinations- und Kontrollaufgaben beauftragt.</p> <p><b>Fachfunktion:</b> mit Aufgaben von erheblicher Schwierigkeit betraut, die unter eigener Verantwortung ausgeführt werden.</p> <p><b>Hilfsfunktion:</b> Ausführung von einfachen Arbeiten, welche keine besondere berufliche Ausbildung erfordern.</p> <p><b>Lehrling:</b> Abschluss bzw. Abbruch der Lehre oder einer gleichwertigen Ausbildung.</p> <p><b>Praktikant:</b> Schul- oder Hochschulabgänger/in mit kurzer (i.d.R. 3-6 Monate), praktischer Erfahrung in einem Beruf.</p> <p><b>Schüler / Student:</b> Abschluss bzw. Abbruch einer Ausbildung an einer Schule.</p> <p><b>Heimarbeit:</b> Tätigkeit in der eigenen Wohnung im Auftrag eines Betriebes.</p>
<b>Langzeitarbeitslose</b>	Personen, die seit über einem Jahr arbeitslos sind.
<b>Gemeldete offene Stellen</b>	Die offenen Stellen werden den Regionalen Arbeitsvermittlungszentren, welche die entsprechenden Register bewirtschaften, freiwillig gemeldet. Seit Juni 2009 wird eine gemeldete offene Stelle nach Ablauf des Gültigkeitsdatums nicht mehr automatisch abgemeldet. Neu hat der zuständige Personalberater im RAV nach Ablauf des Gültigkeitsdatums einen zusätzlichen Monat Zeit, die offene Stelle entweder definitiv abzumelden oder das „Datum gültig bis“ zu verlängern, wodurch die offene Stelle weiterhin im Bestand verbleibt.

<b>Arbeitszeit</b>	<b>Vollzeit:</b> 90% oder mehr der betriebsüblichen Arbeitszeit. <b>Teilzeit:</b> weniger als 90% der betriebsüblichen Arbeitszeit.
<b>Missing Values</b>	Aufgrund fehlender Werte aggregiert sich nicht in allen Tabellen die Summe der Einzelwerte auf das ausgewiesene Total.
...	Zahl nicht bekannt, gegenstandslos oder aus statistischen Gründen nicht aufgeführt.
-	Wert genau Null.
<b>Definition der Aussteuerung</b>	<p>Bei den Ausgesteuerten handelt es sich um Personen, die entweder ihren Höchstanspruch auf Taggelder ausgeschöpft haben, oder deren Anspruch auf Arbeitslosentaggelder nach Ablauf der zweijährigen Rahmenfrist erloschen ist, und die anschliessend keine neue Rahmenfrist eröffnen können. Die Aussteuerung erfolgt in dem Monat, in dem das letzte Taggeld bezogen worden ist.</p> <p>Der Höchstanspruch hängt von der Beitragszeit und dem Alter ab. Seit dem 1. April 2011 gilt die folgende Regelung:</p> <ul style="list-style-type: none"><li>- Personen, welche in den 2 Jahren vor der Arbeitslosigkeit während mindestens 12, aber weniger als 18 Monaten Arbeitslosenversicherungsprämien bezahlt haben, können maximal 260 Taggelder beziehen.</li><li>- Personen mit einer Beitragszeit ab 18 Monaten haben Anspruch auf 400 Taggelder.</li><li>- 520 Taggelder beträgt der Höchstanspruch von Personen mit einer Beitragsdauer von mindestens 22 Monaten, die entweder älter als 55 Jahre sind, oder die eine Invaliditäts-Rente beziehen, welche einem Invaliditätsgrad von mindestens 40 % entspricht.</li><li>- Anspruch auf maximal 200 Taggelder haben Personen bis 25 Jahren und ohne Unterhaltspflichten, welche eine Beitragsdauer von mindestens 12 Monaten aufweisen.</li><li>- Wer von der Beitragszeit befreit ist, kann maximal 90 Taggelder beanspruchen.</li><li>- Personen, deren Rahmenfrist innerhalb der letzten vier Jahre vor der Erreichung des ordentlichen AHV-Rentenalters beginnt, können zusätzlich 120 Taggelder beziehen.</li></ul> <p>Vom 1. Juli 2003 bis zum 31.3.2011 galten die folgenden Höchstansprüche:</p> <ul style="list-style-type: none"><li>- Anspruch auf 400 Taggelder hatten Personen mit einer Beitragszeit von mindestens 12 Monaten.</li><li>- Wer eine Beitragszeit von 18 Monaten aufwies und entweder älter als 55 Jahre war oder eine Rente der Invaliden- oder Unfallversicherung bezog, hatte Anspruch auf 520 Taggelder.</li><li>- Personen, deren Rahmenfrist innerhalb der letzten vier Jahre vor der Erreichung des ordentlichen AHV-Rentenalters begann, konnten zusätzlich 120 Taggelder beziehen.</li><li>- Wer von der Beitragszeit befreit war, hatte auf maximal 260 Taggelder Anspruch.</li><li>- Personen mit Anspruch auf 400 Taggelder konnten zusätzliche 120 Taggelder beziehen, wenn sie in Kantonen/Regionen wohnten, die während mindestens 6 Monaten eine Arbeitslosenquote von mehr als 5% aufwiesen. Die betroffenen Kantone mussten sich mit 20% an den zusätzlichen Kosten beteiligen.</li></ul> <p>Zwischen Januar 1997 und Juni 2003 genügten 6 Monaten Beitragszeit in den 2 Jahren vor der Arbeitslosigkeit, um eine 2-jährige Rahmenfrist zu eröffnen. Der Höchstanspruch betrug für die meisten Personen 520 Taggelder.</p> <p>Bis Ende des Jahres 1996 hing das Maximum der ausbezahlten Taggelder von der Beitragszeit ab. 6 Monate Beitragszeit gaben Anrecht auf 170 Taggelder, 12 Monate auf 250 Taggelder und 18 Monate auf 400 Taggelder.</p> <p>Aus praktischen Gründen, die mit den Auszahlungen im Zusammenhang stehen, sind die Daten der Arbeitslosenkassen zur Zahl der Aussteuerungen erst nach einer Frist von zwei Monaten verfügbar.</p>
<b>Abgerechnete Kurzarbeit</b>	<p>Unter Kurzarbeit versteht man eine vorübergehende Kürzung der Arbeitszeit oder eine vollständige temporäre Betriebseinstellung mit in der Regel entsprechender Lohnkürzung, wobei das Arbeitsverhältnis weiter dauert. Ebenfalls als solche berücksichtigt werden Arbeitsausfälle als Folge behördlicher Massnahmen oder anderer nicht vom Arbeitgeber zu vertretender Umstände. Im Einzelfall kann auch eine einzelne Betriebsabteilung einem Betrieb gleichgestellt werden. Die Einführung von Kurzarbeit in einem Betrieb soll vorübergehende Beschäftigungseinbrüche ausgleichen und die Arbeitsplätze erhalten. Die Kurzarbeitsentschädigung bietet somit den Unternehmern eine Alternative zu Entlassungen.</p> <p>Statistisch erfasst wird die von den Kassen abgerechnete und ausbezahlte Kurzarbeit. Aus praktischen Gründen, die mit den Auszahlungen im Zusammenhang stehen, sind die Daten der Arbeitslosenkassen zur abgerechneten Kurzarbeit erst nach einer Frist von zwei Monaten verfügbar.</p>