



Schweizerische Eidgenossenschaft  
Confédération suisse  
Confederazione Svizzera  
Confederaziun svizra

Dipartimento federale dell'economia  
della formazione e della ricerca DEFR  
Segreteria di Stato dell'economia SECO

# La situazione sul mercato del lavoro

**settembre 2023**

**6 ottobre 2023**

**Editore:**

Schweizerische Eidgenossenschaft  
Confédération suisse  
Confederazione Svizzera  
Confederaziun svizra

Segreteria di Stato dell'economia SECO

Direzione del lavoro

Holzikofenweg 36

CH-3003 Berna

Tel. ++41 58 462 56 56

Fax ++41 58 462 56 00

[www.seco.admin.ch](http://www.seco.admin.ch)

E-Mail: [info@seco.admin.ch](mailto:info@seco.admin.ch)

**Periodicità:**

«La situazione sul mercato del lavoro»

è pubblicato mensilmente in italiano, tedesco e francese

**Internet:**

[www.seco.admin.ch](http://www.seco.admin.ch)

[www.lavoro.swiss](http://www.lavoro.swiss)

[www.amstat.ch](http://www.amstat.ch) (Statistiche e analisi del mercato del lavoro)



**INDICE****IN SINTESI**

Cifre in sintesi	5
------------------	---

**TABELLE E GRAFICI**

T1a: Disoccupati registrati	6
T1b: Tasso di disoccupazione	7
G1: Disoccupati registrati, secondo il sesso, la nazionalità e la durata	7
T2a: Disoccupati registrati secondo i Cantoni	8
T2b: Tasso di disoccupazione secondo i Cantoni	9
T2c: Persone in cerca d'impiego registrate secondo i Cantoni	10
G2: Quota delle persone in cerca d'impiego registrate non disoccupate	12
G3: Persone in cerca d'impiego e disoccupati registrati	13
G4: Quota dei disoccupati di lunga durata sul totale dei disoccupati	13
G5: Tasso di disoccupazione per Cantone	14
G6: Tasso di disoccupazione per Cantone	14
T3: Disoccupati registrati secondo i rami economici	15
T4a: Disoccupati registrati secondo i grandi gruppi professionali	16
T4b: Disoccupati registrati secondo il grado di formazione	16
T5: Disoccupati registrati secondo le classe d'età	17
T6: Disoccupati registrati secondo l'ultima funzione esercitata	18
G7: Disoccupati registrati secondo l'ultima funzione esercitata	18
T7: Disoccupati di lunga durata	19
T8: Disoccupati giovani (15-24 anni)	20
T9: Posti vacanti annunciati	21
T10: Serie cronologica dei disoccupati registrati	22
T11: Serie cronologica del tasso di disoccupazione	22
T12: Serie cronologica delle persone in cerca d'impiego registrate	23
T13: Lavoro ridotto conteggiato	24
G8: Lavoro ridotto, ore di lavoro perse conteggiate	24
T14: Esaurimento del diritto all'indennità di disoccupazione	25
G9: Esaurimento del diritto all'indennità di disoccupazione	25

<b>SPIEGAZIONI</b>	26
--------------------	----

### **I disoccupati registrati in settembre 2023**

Secondo i rilevamenti effettuati dalla Segreteria di Stato dell'economia (SECO), alla fine di settembre 2023 erano iscritti 90'826 disoccupati presso gli uffici regionali di collocamento (URC), ossia 945 in più rispetto al mese precedente. Il tasso di disoccupazione è rimasto invariato al 2,0% nel mese in rassegna. Rispetto allo stesso mese dell'anno precedente, il numero di disoccupati è aumentato di 1'300 unità (+1,5%).

### **Disoccupazione giovanile nel mese di settembre 2023**

Il numero di giovani disoccupati (15-24 anni) è diminuito di 33 unità (-0,3%) arrivando al totale di 9779, ciò che corrisponde a 411 persone in più (+4,4%) rispetto allo stesso mese dell'anno precedente.

### **Disoccupati di 50-64 anni in settembre 2023**

Il numero dei disoccupati di 50-64 anni è aumentato di 206 persone (+0,8%), attestandosi a 25'356. In confronto allo stesso mese dell'anno precedente ciò corrisponde a una diminuzione di 1'828 persone (-6,7%).

### **Persone in cerca d'impiego nel mese di settembre 2023**

Complessivamente le persone in cerca d'impiego registrate erano 153'535, 1'218 in più rispetto al mese precedente e 5'864 (-3,7%) in meno rispetto al corrispondente periodo dell'anno precedente.

### **Posti vacanti annunciati nel mese di settembre 2023**

Il 1° luglio 2018 è stato introdotto in tutta la Svizzera l'obbligo di annunciare i posti vacanti per i generi di professioni con un tasso di disoccupazione pari almeno all'8%; dal 1° gennaio 2020 questo valore soglia è stato ridotto al 5%. Il numero dei posti annunciati all'URC è diminuito in settembre di 175 raggiungendo le 47'191 unità. Dei 47'191 posti, 29'074 sottostavano all'obbligo di annuncio.

### **Lavoro ridotto conteggiato nel mese di luglio 2023**

Nel mese di luglio 2023 sono state colpite dal lavoro ridotto 704 persone, ovvero 255 in meno (-26,6%) rispetto al mese precedente. Il numero delle aziende colpite è diminuito di 8 unità (-14,0%) portandosi a 49. Il numero delle ore di lavoro perse è diminuito di 18'474 unità (-36,2%), portandosi a 32'623 ore. Nel corrispondente periodo dell'anno precedente (luglio 2022) erano state registrate 94'883 ore perse, ripartite su 1'992 persone in 348 aziende.

### **Persone che hanno esaurito il loro diritto all'indennità nel mese di luglio 2023**

Secondo i dati provvisori forniti dalle casse di disoccupazione, nel corso del mese di luglio 2023, 1'536 persone hanno esaurito il loro diritto alle prestazioni dell'assicurazione contro la disoccupazione.

## Cifre in sintesi

DISOCCUPAZIONE	Settembre 2023	Agosto 2023	Settembre 2022	Variazioni rispetto			
				al mese prec. assoluto in %		all'anno prec. assoluto in %	
- Disoccupati registrati	90'826	89'881	89'526	945	1.1	1'300	1.5
- Tasso di disoccupazione	2.0%	2.0%	1.9%	...	- *)	...	0.1 *)
- Giovani disoccupati **)	9'779	9'812	9'368	-33	-0.3	411	4.4
- Tasso di disoccupazione giovanile	2.2%	2.2%	2.1%	...	- *)	...	0.1 *)
- Disoccupati di 50-64 anni	25'356	25'150	27'184	206	0.8	-1'828	-6.7
- Tasso dei disoccupati di 50-64 anni	1.8%	1.8%	1.9%	...	- *)	...	-0.1 *)
- Disoccupati di lunga durata	10'743	10'926	17'075	-183	-1.7	-6'332	-37.1
- Persone in cerca d'impiego	153'535	152'317	159'399	1'218	0.8	-5'864	-3.7
<b>POSTI VACANTI ANNUNCIATI</b>	<b>47'191</b>	<b>47'366</b>	<b>69'842</b>	<b>-175</b>	<b>-0.4</b>	<b>-22'651</b>	<b>-32.4</b>

\*) in punti percentuali

\*\*) 15-24 anni

Dal 1991, oltre alla statistica della SECO concernente i disoccupati registrati in Svizzera, viene elaborata una seconda statistica, basata sui dati relativi alla disoccupazione ai sensi dell'ILO: la rilevazione sulle forze di lavoro in Svizzera RIFOS, dell'Ufficio federale di statistica UST. Questa statistica è conforme alle direttive dell'Ufficio internazionale del lavoro (IAA/ILO/BIT) e di EUROSTAT e viene consultata in caso di raffronti internazionali. Le due statistiche si differenziano per il metodo di indagine. A differenza della SECO – che effettua mensilmente una rilevazione totale dei disoccupati registrati presso gli URC – l'UST svolge con una frequenza trimestrale rilevazioni per campionatura mediante interviste telefoniche e stime. Le differenze metodologiche comportano diversità di risultati; tuttavia le informazioni ricavate dalle due statistiche si integrano.

## T1a: Disoccupati registrati

Media annua		Agosto 2023		Settembre 2023							
2021	2022			Effettivi	Variazioni rispetto				Entrate/Uscite		
		al mese precedente			allo stesso mese dell'anno precedente		entrate	uscite			
numero	quota (in %)			assoluto	relativo (in %)	assoluto			relativo (in %)		
137614	99577	89881	<b>Totale</b>	<b>90826</b>	100.0	945	1.1	1300	1.5	28675	27730
...	...	95125	<b>destagionalizzato <sup>1)</sup></b>	<b>97114</b>	...	1989	2.1	...	...	...	...
			<b>Secondo le regioni:</b>								
86243	59912	53000	<b>Svizzera tedesca</b>	<b>53327</b>	58.7	327	0.6	517	1.0	17448	17121
51372	39665	36881	<b>Svizzera romanda e Ticino</b>	<b>37499</b>	41.3	618	1.7	783	2.1	11227	10609
			<b>Secondo il sesso:</b>								
60741	44409	40742	<b>donne</b>	<b>41099</b>	45.3	357	0.9	-528	-1.3	12977	12620
76874	55167	49139	<b>uomini</b>	<b>49727</b>	54.7	588	1.2	1828	3.8	15698	15110
			<b>Secondo la nazionalità:</b>								
71221	50828	45621	<b>svizzeri</b>	<b>45668</b>	50.3	47	0.1	-1263	-2.7	13932	13892
66393	48749	44260	<b>stranieri</b>	<b>45158</b>	49.7	898	2.0	2563	6.0	14743	13838
			<b>Secondo l'età: <sup>2)</sup></b>								
13360	8953	9812	<b>15-24 anni</b>	<b>9779</b>	10.8	-33	-0.3	411	4.4	4365	4264
83178	59692	54824	<b>25-49 anni</b>	<b>55604</b>	61.2	780	1.4	2747	5.2	17741	16968
40955	30807	25150	<b>50-64 anni</b>	<b>25356</b>	27.9	206	0.8	-1828	-6.7	6562	6391
			<b>Secondo la durata del lavoro:</b>								
112031	80331	73396	<b>tempo pieno</b>	<b>73973</b>	81.4	577	0.8	2420	3.4	23555	22962
25584	19246	16485	<b>tempo parziale</b>	<b>16853</b>	18.6	368	2.2	-1120	-6.2	5120	4768
			<b>Secondo la durata:</b>								
69871	57996	58320	<b>1-6 mesi</b>	<b>59774</b>	65.8	1454	2.5	6082	11.3	...	...
35474	20554	20635	<b>7-12 mesi</b>	<b>20309</b>	22.4	-326	-1.6	1550	8.3	...	...
32269	21026	10926	<b>&gt; 1 anno</b>	<b>10743</b>	11.8	-183	-1.7	-6332	-37.1	...	...
			<b>Sec. la situazione dell'impiego:</b>								
130711	93850	84201	<b>impiegato precedentemente</b>	<b>85053</b>	93.6	852	1.0	1485	1.8	...	...
3104	2678	2956	<b>primo impiego</b>	<b>2874</b>	3.2	-82	-2.8	-179	-5.9	...	...
3800	3050	2724	<b>reinserimento nella vita prof.</b>	<b>2899</b>	3.2	175	6.4	-6	-0.2	...	...

Spiegazioni: cfr. pagg. 26-28.

<sup>1)</sup> Metodo che permette di eliminare la componente stagionale di una serie cronologica. Qui viene impiegata la procedura di destagionalizzazione X-13. La procedura calcola nuovamente la serie con ogni valore supplementare, per cui i valori corretti possono fluttuare da un mese all'altro e sono pertanto indicati in corsivo.

<sup>2)</sup> 65 anni e più: 87 disoccupati nel settembre 2023.

Su 90826 disoccupati, 8545 persone hanno partecipato a corsi di riqualificazione o di perfezionamento.

## T1b: Tasso di disoccupazione

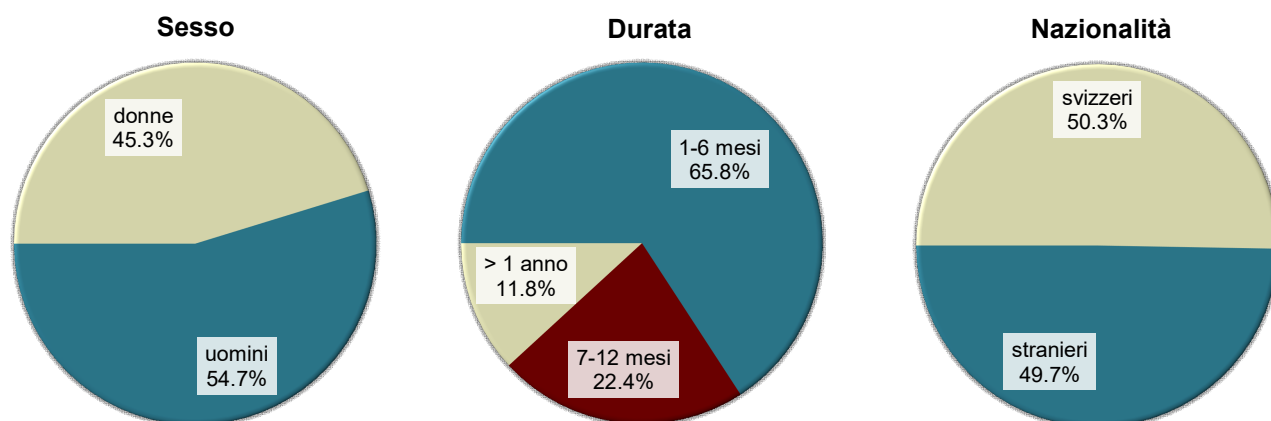
Media annua		Agosto 2023		Settembre 2023		
2021	2022			Tasso CV <sup>1)</sup>	Variazioni in punti percentuali	
Tasso				rispetto al mese precedente	allo stesso mese dell'anno precedente	
3.0	2.2	2.0	<b>Totale</b>	2.0 A	-	0.1
...	...	2.1	<b>destagionalizzato <sup>2)</sup></b>	2.1 A	-	...
<b>Secondo le regioni:</b>						
2.6	1.8	1.6	<b>Svizzera tedesca</b>	1.6 A	-	-
3.9	3.0	2.8	<b>Svizzera romanda e Ticino</b>	2.9 A	0.1	0.1
<b>Secondo il sesso:</b>						
2.9	2.1	1.9	<b>donne</b>	1.9 A	-	-0.1
3.1	2.2	2.0	<b>uomini</b>	2.0 A	-	0.1
<b>Secondo la nazionalità:</b>						
2.1	1.5	1.4	<b>svizzeri</b>	1.4 A	-	-
5.2	3.8	3.5	<b>stranieri</b>	3.5 A	-	0.2
<b>Secondo l'età:</b>						
3.0	2.0	2.2	<b>15-24 anni</b>	2.2 A	-	0.1
3.2	2.3	2.1	<b>25-49 anni</b>	2.1 A	-	0.1
2.9	2.2	1.8	<b>50-64 anni</b>	1.8 A	-	-0.1

Spiegazioni: cfr. pagg. 26-28.

<sup>1)</sup> Coefficiente di variazione: A=0.0-1.0%, B=1.1-2.0%, C=2.1-5.0%, D=5.1-10.0%, E=10.1-16.5%, F=16.6-25.0%, G>25%.

<sup>2)</sup> Metodo che permette di eliminare la componente stagionale di una serie cronologica. Qui viene impiegata la procedura di destagionalizzazione X-13. La procedura calcola nuovamente la serie con ogni valore supplementare, per cui i valori corretti possono fluttuare da un mese all'altro e sono pertanto indicati in corsivo.

## G1: Disoccupati registrati, secondo il sesso, la nazionalità e la durata, settembre 2023



## T2a: Disoccupati registrati secondo i Cantoni

Media annua		Agosto 2023		Settembre 2023							
2021	2022			Effettivi	Variazioni rispetto				Entrate/Uscite		
Effettivi		al mese precedente			allo stesso mese dell' anno precedente		entrate	uscite			
numero	quota (in %)	assoluto			relativo (in %)	assoluto			relativo (in %)		
137614	99577	89881	<b>Totale</b>	<b>90826</b>	100.0	945	1.1	1300	1.5	28675	27730
24895	15873	14978	<b>Zurigo</b>	<b>15132</b>	16.7	154	1.0	1241	8.9	4784	4638
13509	9261	7247	<b>Berna</b>	<b>7456</b>	8.2	209	2.9	-551	-6.9	2240	2023
4752	3101	2628	<b>Lucerna</b>	<b>2619</b>	2.9	-9	-0.3	-20	-0.8	995	1008
224	160	137	<b>Uri</b>	<b>142</b>	0.2	5	3.6	24	20.3	55	51
1121	721	685	<b>Svitto</b>	<b>677</b>	0.7	-8	-1.2	33	5.1	223	227
220	134	103	<b>Obvaldo</b>	<b>121</b>	0.1	18	17.5	-1	-0.8	64	46
325	189	150	<b>Nidvaldo</b>	<b>154</b>	0.2	4	2.7	7	4.8	81	75
448	293	267	<b>Glarona</b>	<b>256</b>	0.3	-11	-4.1	-11	-4.1	53	64
1724	1216	1211	<b>Zugo</b>	<b>1202</b>	1.3	-9	-0.7	97	8.8	345	352
5266	3970	3539	<b>Friburgo</b>	<b>3470</b>	3.8	-69	-1.9	-159	-4.4	1143	1208
4356	3289	2855	<b>Soletta</b>	<b>2817</b>	3.1	-38	-1.3	-61	-2.1	1049	1085
3900	3079	3044	<b>Basilea-Città</b>	<b>2995</b>	3.3	-49	-1.6	153	5.4	742	788
3653	2766	2555	<b>Basilea-Campagna</b>	<b>2678</b>	2.9	123	4.8	134	5.3	906	789
1435	1088	1089	<b>Sciaffusa</b>	<b>1113</b>	1.2	24	2.2	102	10.1	327	302
552	382	318	<b>Appenzello esterno</b>	<b>333</b>	0.4	15	4.7	-7	-2.1	132	116
67	42	55	<b>Appenzello interno</b>	<b>45</b>	0.0	-10	-18.2	8	21.6	12	22
6647	4653	4170	<b>San Gallo</b>	<b>4092</b>	4.5	-78	-1.9	46	1.1	1594	1682
1667	1071	657	<b>Grigioni</b>	<b>734</b>	0.8	77	11.7	12	1.7	417	335
12993	9596	8127	<b>Argovia</b>	<b>8052</b>	8.9	-75	-0.9	-667	-7.6	2541	2610
3757	2997	2724	<b>Turgovia</b>	<b>2709</b>	3.0	-15	-0.6	-22	-0.8	888	908
5352	4360	3476	<b>Ticino</b>	<b>3642</b>	4.0	166	4.8	-357	-8.9	1329	1169
16979	13489	13699	<b>Vaud</b>	<b>13709</b>	15.1	10	0.1	867	6.8	3897	3888
5756	4111	3483	<b>Vallese</b>	<b>3505</b>	3.9	22	0.6	292	9.1	1354	1332
3880	2694	2311	<b>Neuchâtel</b>	<b>2300</b>	2.5	-11	-0.5	-164	-6.7	638	651
12360	9683	9195	<b>Ginevra</b>	<b>9672</b>	10.6	477	5.2	355	3.8	2566	2087
1778	1358	1178	<b>Giura</b>	<b>1201</b>	1.3	23	2.0	-51	-4.1	300	274

Spiegazioni: cfr. pagg. 26-28.



## T2b: Tasso di disoccupazione secondo i Cantoni

Media annua		Agosto 2023		Settembre 2023			
2021	2022			Tasso CV <sup>1)</sup>	Variazioni in punti percentuali		
Tasso		rispetto al mese precedente			allo stesso mese dell'anno precedente		
3.0	2.2	2.0	<b>Totale</b>	<b>2.0</b> A	-	0.1	
2.9	1.8	1.7	<b>Zurigo</b>	<b>1.8</b> A	0.1	0.2	
2.4	1.7	1.3	<b>Berna</b>	<b>1.3</b> A	-	-0.1	
2.1	1.3	1.1	<b>Lucerna</b>	<b>1.1</b> A	-	-	
1.2	0.8	0.7	<b>Uri</b>	<b>0.7</b> C	-	0.1	
1.2	0.8	0.8	<b>Svitto</b>	<b>0.8</b> A	-	0.1	
1.0	0.6	0.5	<b>Obvaldo</b>	<b>0.6</b> C	0.1	-	
1.3	0.8	0.6	<b>Nidvaldo</b>	<b>0.6</b> B	-	-	
2.0	1.3	1.2	<b>Glarona</b>	<b>1.2</b> B	-	-	
2.5	1.7	1.7	<b>Zugo</b>	<b>1.7</b> B	-	0.1	
3.0	2.3	2.0	<b>Friburgo</b>	<b>2.0</b> A	-	-0.1	
2.9	2.2	1.9	<b>Soletta</b>	<b>1.9</b> A	-	-	
3.9	3.0	3.0	<b>Basilea-Città</b>	<b>3.0</b> A	-	0.2	
2.5	1.9	1.7	<b>Basilea-Campagna</b>	<b>1.8</b> A	0.1	0.1	
3.3	2.5	2.5	<b>Sciaffusa</b>	<b>2.6</b> B	0.1	0.3	
1.9	1.3	1.1	<b>Appenzello esterno</b>	<b>1.1</b> B	-	-	
0.8	0.5	0.6	<b>Appenzello interno</b>	<b>0.5</b> C	-0.1	0.1	
2.4	1.7	1.5	<b>San Gallo</b>	<b>1.5</b> A	-	-	
1.6	1.0	0.6	<b>Grigioni</b>	<b>0.7</b> A	0.1	-	
3.4	2.5	2.1	<b>Argovia</b>	<b>2.1</b> A	-	-0.2	
2.4	2.0	1.8	<b>Turgovia</b>	<b>1.8</b> A	-	-	
3.2	2.6	2.1	<b>Ticino</b>	<b>2.2</b> A	0.1	-0.2	
4.1	3.3	3.3	<b>Vaud</b>	<b>3.3</b> A	-	0.2	
3.3	2.3	2.0	<b>Vallese</b>	<b>2.0</b> A	-	0.2	
4.4	3.0	2.6	<b>Neuchâtel</b>	<b>2.6</b> A	-	-0.2	
5.0	3.9	3.7	<b>Ginevra</b>	<b>3.9</b> A	0.2	0.1	
4.9	3.7	3.2	<b>Giura</b>	<b>3.3</b> B	0.1	-0.2	

Spiegazioni: cfr. pagg. 26-28.

<sup>1)</sup> Coefficiente di variazione: A=0.0-1.0%, B=1.1-2.0%, C=2.1-5.0%, D=5.1-10.0%, E=10.1-16.5%, F=16.6-25.0%, G>25%.

Se non si tiene conto del peso dell'aiuto cantonale ai disoccupati e dell'assistenza sociale, il tasso di disoccupazione nei seguenti Cantoni sarebbe più basso (pp = punti percentuali):  
 VD (-0.3 pp), SH (-0.1 pp).

**T2c: Persone in cerca d'impiego registrate secondo i Cantoni**

Media annua		Agosto 2023		Settembre 2023					
2021	2022			Effettivi		Variazioni rispetto			
Effettivi						al mese precedente		allo stesso mese dell'anno precedente	
numero	quota (in %)	assoluto		relativo (in %)	assoluto	relativo (in %)	assoluto	relativo (in %)	
228930	175549	152317	<b>Totale</b>	<b>153535</b>	100.0	1218	0.8	-5864	-3.7
40466	27759	24201	<b>Zurigo</b>	<b>24441</b>	15.9	240	1.0	104	0.4
21369	15930	12641	<b>Berna</b>	<b>12735</b>	8.3	94	0.7	-1429	-10.1
8287	5924	4935	<b>Lucerna</b>	<b>4920</b>	3.2	-15	-0.3	-355	-6.7
458	321	297	<b>Uri</b>	<b>316</b>	0.2	19	6.4	69	27.9
2303	1591	1479	<b>Svitto</b>	<b>1501</b>	1.0	22	1.5	84	5.9
382	246	192	<b>Obvaldo</b>	<b>214</b>	0.1	22	11.5	-3	-1.4
546	344	279	<b>Nidvaldo</b>	<b>288</b>	0.2	9	3.2	13	4.7
762	549	455	<b>Glarona</b>	<b>442</b>	0.3	-13	-2.9	-64	-12.6
2770	2122	1903	<b>Zugo</b>	<b>1925</b>	1.3	22	1.2	-49	-2.5
9391	7747	6855	<b>Friburgo</b>	<b>6828</b>	4.4	-27	-0.4	-328	-4.6
7833	6105	4998	<b>Soletta</b>	<b>4936</b>	3.2	-62	-1.2	-486	-9.0
6104	5010	4876	<b>Basilea-Città</b>	<b>4899</b>	3.2	23	0.5	160	3.4
6457	5131	4528	<b>Basilea-Campagna</b>	<b>4572</b>	3.0	44	1.0	-98	-2.1
2800	2163	1834	<b>Sciaffusa</b>	<b>1851</b>	1.2	17	0.9	-151	-7.5
981	741	640	<b>Appenzello esterno</b>	<b>645</b>	0.4	5	0.8	-40	-5.8
114	80	76	<b>Appenzello interno</b>	<b>65</b>	0.0	-11	-14.5	-3	-4.4
12774	9475	8159	<b>San Gallo</b>	<b>8208</b>	5.3	49	0.6	-282	-3.3
2814	1974	1353	<b>Grigioni</b>	<b>1473</b>	1.0	120	8.9	-9	-0.6
20655	16100	13327	<b>Argovia</b>	<b>13271</b>	8.6	-56	-0.4	-1469	-10.0
7266	5877	5074	<b>Turgovia</b>	<b>5055</b>	3.3	-19	-0.4	-294	-5.5
9906	8660	7052	<b>Ticino</b>	<b>7231</b>	4.7	179	2.5	-672	-8.5
27935	22935	21747	<b>Vaud</b>	<b>21859</b>	14.2	112	0.5	28	0.1
9406	7054	5781	<b>Vallese</b>	<b>5943</b>	3.9	162	2.8	82	1.4
6235	4569	4091	<b>Neuchâtel</b>	<b>4059</b>	2.6	-32	-0.8	-223	-5.2
18414	15171	13934	<b>Ginevra</b>	<b>14222</b>	9.3	288	2.1	-265	-1.8
2505	1972	1610	<b>Giura</b>	<b>1636</b>	1.1	26	1.6	-184	-10.1

Spiegazioni: cfr. pagg. 26-28.

Settembre 2023												
Situazione dell'impiego delle persone in cerca d'impiego non disoccupate 1)												
Cantoni	Programmi di occupazione temporanea	Variazioni rispetto al mese precedente		Riqualificazione/perfezionamento 2)	Variazioni rispetto al mese precedente		Guadagno intermedio	Variazioni rispetto al mese precedente		Altre persone in cerca d'impiego non disoccupate	Variazioni rispetto al mese precedente	
		assoluto	relativo (in %)		assoluto	relativo (in %)		assoluto	relativo (in %)		assoluto	relativo (in %)
CH	<b>6284</b>	743	13.4	<b>692</b>	23	3.4	<b>27911</b>	-659	-2.3	<b>27822</b>	166	0.6
ZH	<b>712</b>	69	10.7	<b>4</b>	-	-	<b>3225</b>	-127	-3.8	<b>5368</b>	144	2.8
BE	<b>354</b>	43	13.8	<b>1</b>	-	-	<b>2166</b>	-88	-3.9	<b>2758</b>	-70	-2.5
LU	<b>254</b>	11	4.5	<b>1</b>	1	-	<b>854</b>	-21	-2.4	<b>1192</b>	3	0.3
UR	<b>46</b>	3	7.0	-	-	-	<b>66</b>	4	6.5	<b>62</b>	7	12.7
SZ	<b>93</b>	8	9.4	-	-	-	<b>184</b>	-12	-6.1	<b>547</b>	34	6.6
OW	<b>16</b>	3	23.1	-	-	-	<b>24</b>	-6	-20.0	<b>53</b>	7	15.2
NW	<b>15</b>	-	-	-	-	-	<b>44</b>	3	7.3	<b>75</b>	2	2.7
GL	<b>18</b>	3	20.0	-	-	-	<b>81</b>	-1	-1.2	<b>87</b>	-4	-4.4
ZG	<b>101</b>	7	7.4	-	-	-	<b>249</b>	-6	-2.4	<b>373</b>	30	8.7
FR	<b>410</b>	61	17.5	-	-	-	<b>1542</b>	-30	-1.9	<b>1406</b>	11	0.8
SO	<b>132</b>	-4	-2.9	<b>5</b>	-2	-28.6	<b>1052</b>	-13	-1.2	<b>930</b>	-5	-0.5
BS	<b>99</b>	5	5.3	-	-	-	<b>744</b>	3	0.4	<b>1061</b>	64	6.4
BL	<b>72</b>	1	1.4	<b>53</b>	-41	-43.6	<b>856</b>	-17	-1.9	<b>913</b>	-22	-2.4
SH	<b>28</b>	4	16.7	-	-	-	<b>327</b>	-1	-0.3	<b>383</b>	-10	-2.5
AR	<b>23</b>	-4	-14.8	-	-	-	<b>121</b>	-4	-3.2	<b>168</b>	-2	-1.2
AI	-	-1	-100.0	-	-	-	<b>7</b>	-3	-30.0	<b>13</b>	3	30.0
SG	<b>365</b>	62	20.5	<b>203</b>	69	51.5	<b>1482</b>	-45	-2.9	<b>2066</b>	41	2.0
GR	<b>139</b>	-21	-13.1	-	-	-	<b>299</b>	10	3.5	<b>301</b>	54	21.9
AG	<b>273</b>	103	60.6	-	-	-	<b>2534</b>	-79	-3.0	<b>2412</b>	-5	-0.2
TG	<b>290</b>	39	15.5	-	-	-	<b>931</b>	-33	-3.4	<b>1125</b>	-10	-0.9
TI	<b>556</b>	92	19.8	-	-	-	<b>1836</b>	-54	-2.9	<b>1197</b>	-25	-2.0
VD	<b>1165</b>	199	20.6	<b>293</b>	-3	-1.0	<b>4125</b>	-48	-1.2	<b>2567</b>	-46	-1.8
VS	<b>448</b>	60	15.5	<b>97</b>	-2	-2.0	<b>1349</b>	1	0.1	<b>544</b>	81	17.5
NE	<b>112</b>	-1	-0.9	-	-	-	<b>751</b>	-3	-0.4	<b>896</b>	-17	-1.9
GE	<b>520</b>	5	1.0	<b>35</b>	1	2.9	<b>2763</b>	-91	-3.2	<b>1232</b>	-104	-7.8
JU	<b>43</b>	-4	-8.5	-	-	-	<b>299</b>	2	0.7	<b>93</b>	5	5.7

Spiegazioni: cfr. pagg. 26-28.

<sup>1)</sup> Persone in cerca d'impiego registrate meno disoccupati registrati = persone in cerca d'impiego non disoccupate.

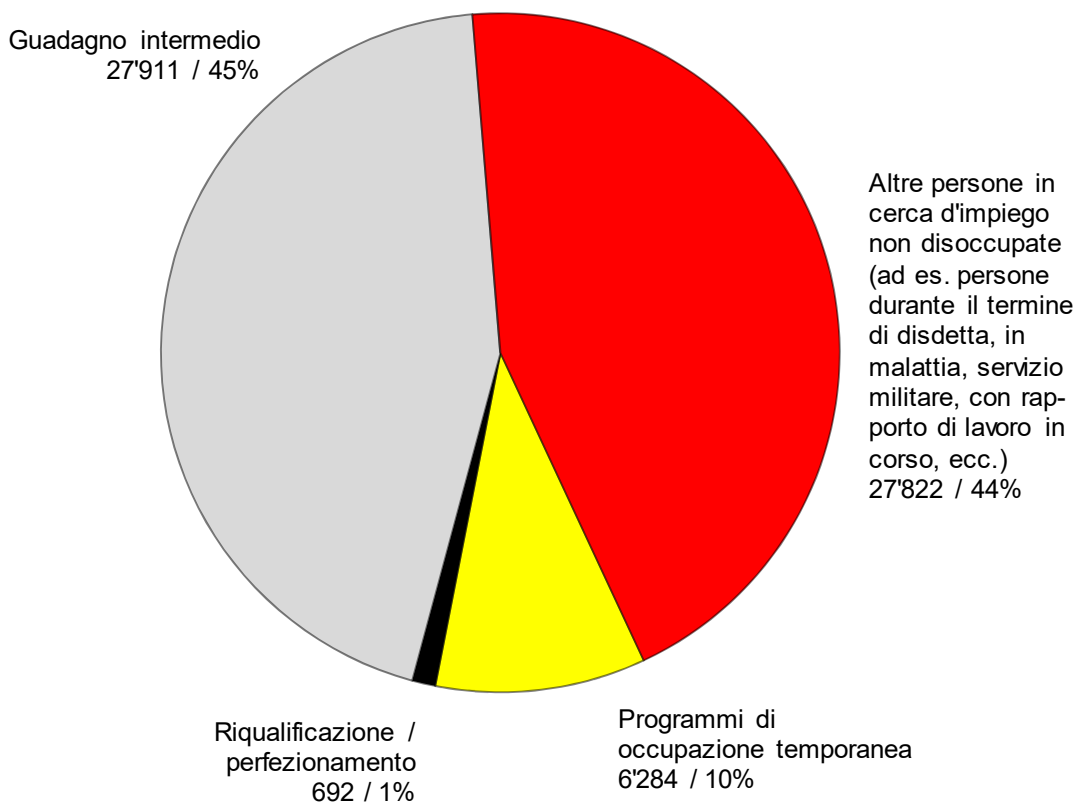
<sup>2)</sup> Sono incluse le persone non idonee al collocamento per la durata dei corsi di riqualificazione o di perfezionamento, secondo l'articolo 60 capoverso 4 della legge sull'assicurazione contro la disoccupazione.

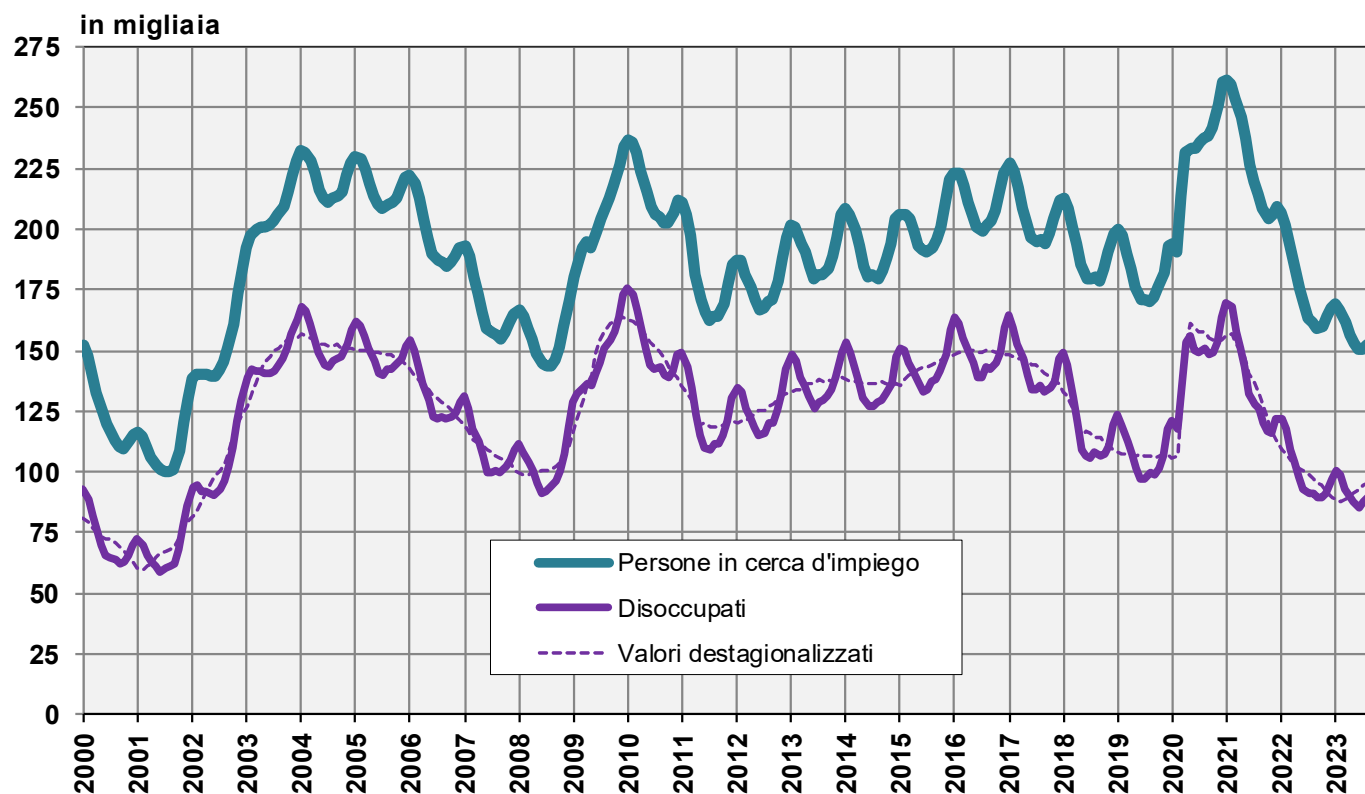
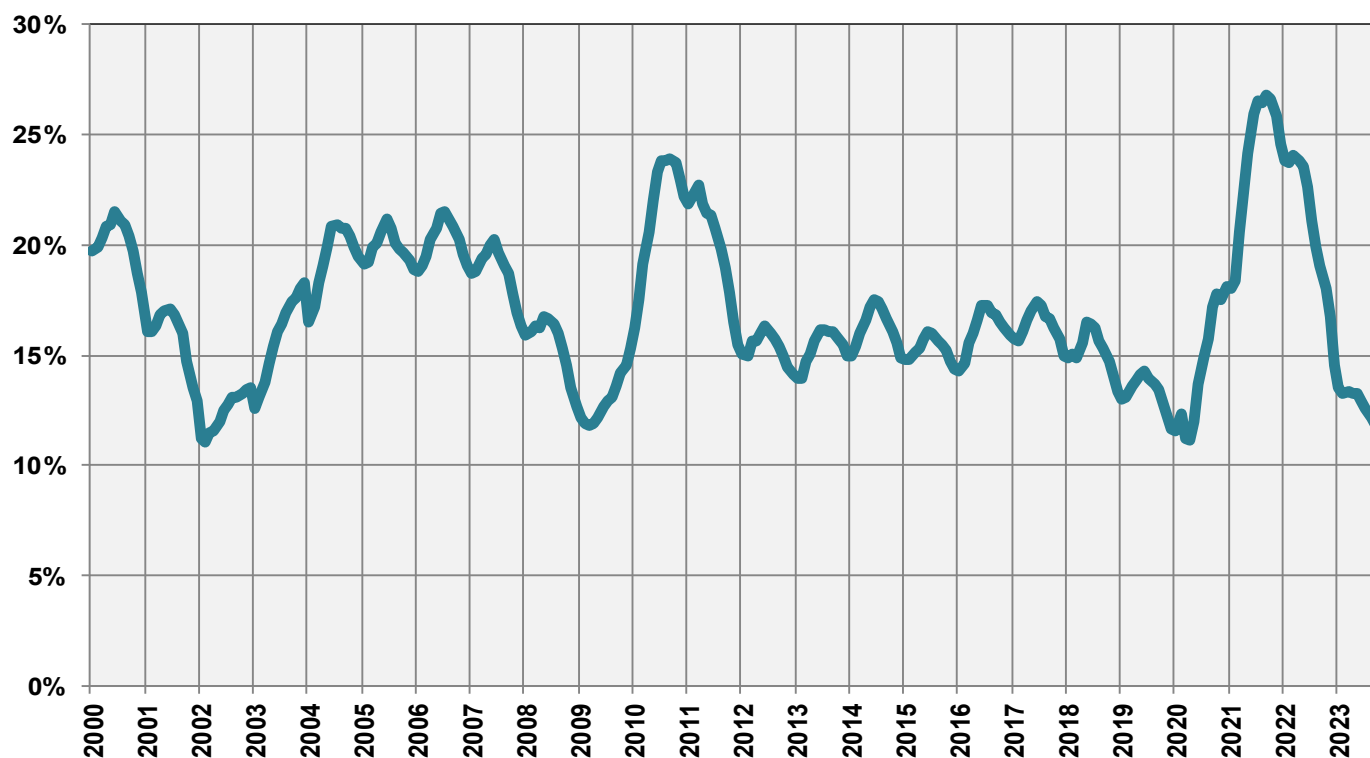
## Persone in cerca d'impiego registrate non disoccupate

Le **persone in cerca d'impiego non disoccupate** sono le persone registrate presso un ufficio regionale di collocamento che - a differenza dei disoccupati - non sono immediatamente disponibili per il collocamento o hanno un lavoro.

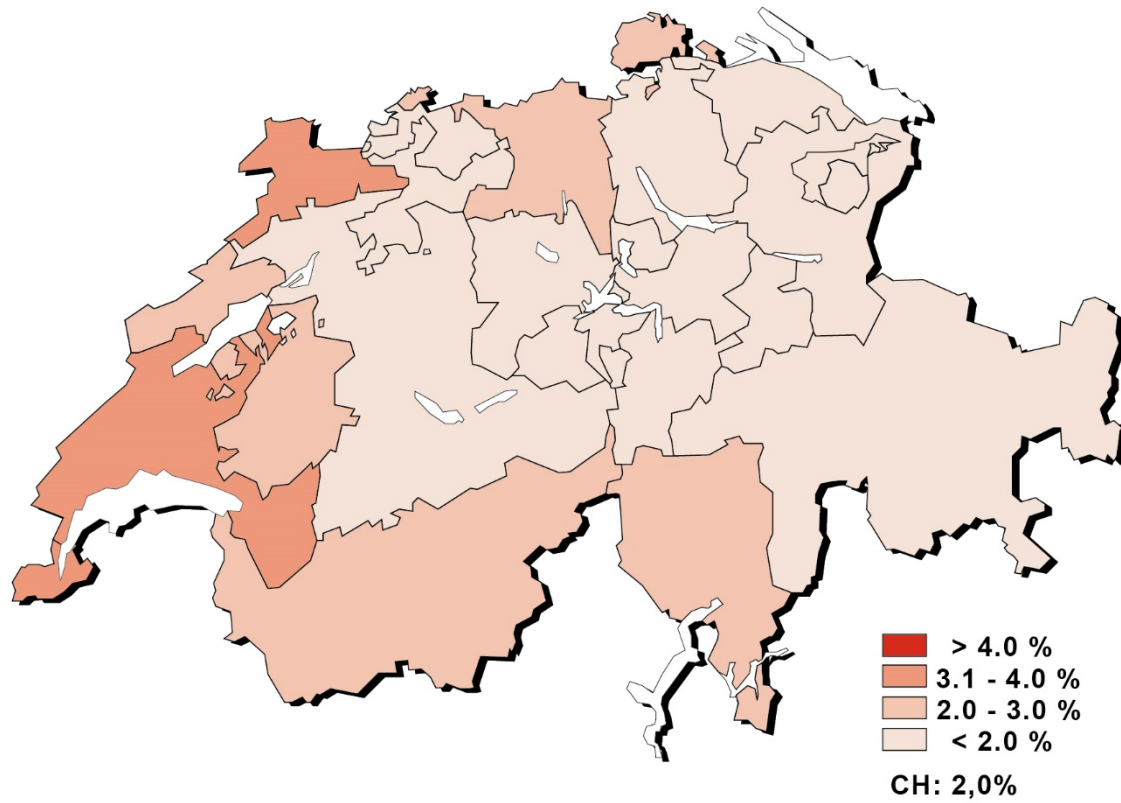
- Le persone in cerca d'impiego registrate non disoccupate corrispondono alla differenza fra il totale delle persone in cerca d'impiego registrate e i disoccupati.
- Le persone in cerca d'impiego registrate non disoccupate sono ripartite fra le categorie seguenti: persone che partecipano ad un programma per l'occupazione temporanea, persone in fase di riqualificazione o di perfezionamento, persone che hanno un guadagno intermedio e altre persone in cerca d'impiego.

### G2: Quota delle persone in cerca d'impiego registrate non disoccupate (totale: 62'709) settembre 2023

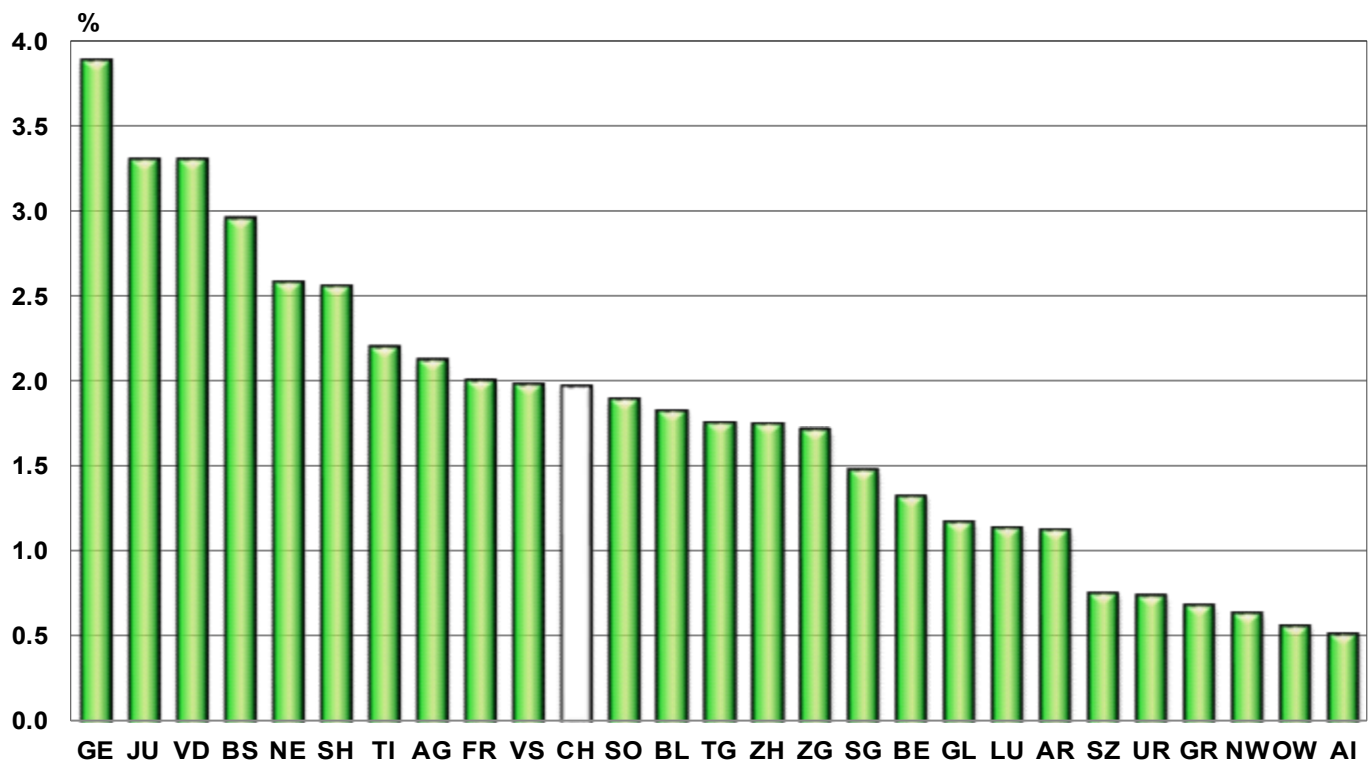


**G3: Persone in cerca d'impiego e disoccupati registrati****G4: Quota dei disoccupati di lunga durata sul totale dei disoccupati**

**G5: Tasso di disoccupazione per Cantone, settembre 2023**



**G6: Tasso di disoccupazione per Cantone, settembre 2023**



T3: Disoccupati registrati secondo i rami economici <sup>1)</sup>

Media annua		Agosto 2023			Settembre 2023					
2021	2022				Effettivi		Variazioni rispetto			
					al mese precedente		allo stesso mese dell'anno precedente			
			numero	tasso <sup>2)</sup> CV <sup>3)</sup>	assoluto	relativo (in %)	assoluto	relativo (in %)		
137614	99577	89881		<b>Totale</b>	<b>90826</b>		945	1.1	1300	1.5
1129	787	585	A	Settore 1 (Agricoltura, selvicoltura e pesca)	<b>599</b>	0.7 A	14	2.4	-21	-3.4
33588	23592	19255	B-F	Settore 2 (Industria)	<b>19323</b>	2.2 A	68	0.4	117	0.6
97965	70579	64827	G-T	Settore 3 (Servizi)	<b>65521</b>	2.1 A	694	1.1	637	1.0
1129	787	585	A 01-03	Agricoltura, selvicoltura e pesca	<b>599</b>	0.7 A	14	2.4	-21	-3.4
91	75	58	B 05-09	Attività estrattive	<b>56</b>	1.5 C	-2	-3.4	-10	-15.2
3172	2262	1981	C 10-12	Industrie alimentari, delle bevande, del tabacco	<b>1943</b>	2.7 B	-38	-1.9	-68	-3.4
465	289	234	C 13-14	Tessili e abbigliamento	<b>226</b>	2.4 C	-8	-3.4	-46	-16.9
72	45	35	C 15	Industria del cuoio e scarpe	<b>34</b>	2.3 D	-1	-2.9	-5	-12.8
740	494	448	C 16	articoli in legno, sughero, paglia e intreccio	<b>428</b>	1.2 B	-20	-4.5	27	6.7
927	585	512	C 17-18	Industria della carta, stampa	<b>487</b>	2.3 C	-25	-4.9	-24	-4.7
1656	1255	1157	C 19-21	Prodotti chimici, raffinazione del petrolio	<b>1189</b>	2.2 B	32	2.8	3	0.3
974	669	614	C 22	Articoli in gomma e materie plastiche	<b>605</b>	3.2 C	-9	-1.5	22	3.8
570	449	378	C 23	Prodotti in vetro, in ceramica e in cemento	<b>366</b>	2.6 C	-12	-3.2	-30	-7.6
3256	2205	1839	C 24-25	Metallurgia e prodotti in metallo	<b>1893</b>	2.4 A	54	2.9	-9	-0.5
4155	2685	2497	C 26-27	Elettrotecnica, elettronica, orologi e ottica	<b>2509</b>	2.4 A	12	0.5	75	3.1
1774	1075	850	- C 2652	- Orologi	<b>868</b>	3.0 B	18	2.1	-97	-10.1
1915	1195	1052	C 28	Produzione di macchinari e apparecchiature	<b>1044</b>	1.6 B	-8	-0.8	-18	-1.7
451	283	231	C 29-30	Fabbricazione di veicoli	<b>241</b>	1.8 C	10	4.3	-11	-4.4
1502	1003	914	C 31-33	Mobili; Riparazione di macchine	<b>940</b>	2.2 B	26	2.8	39	4.3
294	252	254	D 35	Fornitura di energia	<b>264</b>	1.1 B	10	3.9	31	13.3
497	367	301	E 36-39	Riciclaggio; Raccolta, tratta. e forn. di acqua	<b>304</b>	2.2 C	3	1.0	-11	-3.5
12852	9480	6750	F 41-43	Costruzioni 4)	<b>6794</b>	2.3 A	44	0.7	152	2.3
19688	14157	12731	G 45-47	Commercio; riparazione di auto, settore auto	<b>12744</b>	2.5 A	13	0.1	-390	-3.0
2339	1624	1414	G 45	Commercio, riparazione di auto	<b>1319</b>	1.8 B	-95	-6.7	-275	-17.3
7405	5254	4861	G 46	Commercio all'ingrosso	<b>4819</b>	2.6 A	-42	-0.9	-	-
9943	7279	6456	G 47	Commercio al dettaglio	<b>6606</b>	2.6 A	150	2.3	-115	-1.7
6369	4826	4177	H 49-53	Traffico e trasporti	<b>4230</b>	2.3 A	53	1.3	-34	-0.8
13938	8044	6434	I 55-56	Alloggio e ristorazione	<b>6772</b>	3.9 A	338	5.3	331	5.1
4438	3194	3897	J 58-63	Informazione e comunicazione	<b>3944</b>	2.7 A	47	1.2	980	33.1
2468	1797	2423	- J 62	- Informatica	<b>2461</b>	2.9 A	38	1.6	762	44.8
6750	5017	4762	K 64-66	Attività finanziarie e assicurative	<b>4683</b>	2.1 A	-79	-1.7	17	0.4
3682	2640	2509	- K 64	- Banche	<b>2505</b>	2.1 A	-4	-0.2	32	1.3
860	682	634	- K 65	- Assicurazioni	<b>596</b>	1.3 B	-38	-6.0	-41	-6.4
1515	1159	1026	L 68	Attività immobiliari	<b>1016</b>	2.0 B	-10	-1.0	-35	-3.3
10127	7109	7083	M 69-75	Attività professionali, scientifiche e tecniche	<b>7121</b>	1.9 A	38	0.5	493	7.4
660	564	674	- M 72	- Ricerca e sviluppo	<b>673</b>	2.7 B	-1	-0.1	127	23.3
8982	6497	5448	N 77-82	Attività amministrative e di servizi di supporto 4)	<b>5596</b>	...	148	2.7	65	1.2
3174	2676	2524	O 84	Amministrazione pubblica, assicurazione sociale	<b>2534</b>	1.2 A	10	0.4	-183	-6.7
4029	3125	3401	P 85	Istruzione	<b>3346</b>	1.2 A	-55	-1.6	135	4.2
12054	9622	8744	Q 86-88	Sanità e assistenza sociale	<b>8787</b>	1.5 A	43	0.5	-636	-6.7
2054	1461	1343	R 90-93	Attività artistiche, di intrattenimento e divertimento	<b>1347</b>	2.2 B	4	0.3	-2	-0.1
3570	2543	2265	S 94-96	Altre attività di servizi	<b>2321</b>	1.8 A	56	2.5	-59	-2.5
1277	1148	992	T 97-98	famiglie private con personale domestico	<b>1080</b>	...	88	8.9	-45	-4.0
4933	4619	5214		Non specificato, altri	<b>5383</b>	...	169	3.2	567	11.8

Spiegazioni: cfr. pagg. 26-28.

<sup>1)</sup> Classificazione dei rami economici secondo NOGA 2008.<sup>2)</sup> Dei 4'597'259 di persone attive secondo il pooling 2018-2020 circa 520'799 non appartengono a nessun ramo economico. Tra queste vi sono 242'264 persone non occupate. Pertanto i tassi di disoccupazione secondo i rami economici sono stati lievemente sovrastimati e non sono direttamente paragonabili agli altri tassi di disoccupazione della statistica del mercato del lavoro della SECO.<sup>3)</sup> Coefficiente di variazione: A=0.0-1.0%, B=1.1-2.0%, C=2.1-5.0%, D=5.1-10.0%, E=10.1-16.5%, F=16.6-25.0%, G>25%.<sup>4)</sup> Non è possibile calcolare il tasso di disoccupazione delle attività economiche NOGA N da 77 a 82, perché il gruppo NOGA 78 «Attività di collocamento privato» comprende anche disoccupati appartenenti ad altre attività economiche.

**T4a: Disoccupati registrati secondo i grandi gruppi professionali <sup>1)</sup>**

Media annua		Agosto		Settembre						
2021	2022	2023		2023						
Effettivi				Effettivi		Variazioni rispetto				
					al mese precedente		allo stesso mese dell'anno precedente			
numero	tasso <sup>2)</sup> CV <sup>3)</sup>				assoluto	relativo (in %)	assoluto	relativo (in %)		
137614	99577	89881	<b>Totale</b>	<b>90826</b>		945	1.1	1300	1.5	
8937	6698	7066	1 Dirigenti	<b>7067</b>	1.7 A	1	0.0	792	12.6	
17866	13716	14831	2 Professioni intellettuali e scientifiche	<b>14999</b>	1.5 A	168	1.1	1675	12.6	
15927	11840	11256	3 Professioni tecniche intermedie	<b>11231</b>	1.5 A	-25	-0.2	35	0.3	
19819	14296	12590	4 Impiegati di ufficio	<b>12639</b>	2.4 A	49	0.4	-905	-6.7	
27058	18470	15770	5 Professioni nelle attività commerciali e nei servizi	<b>16227</b>	2.7 A	457	2.9	-512	-3.1	
761	564	435	6 Personale specializzato addetto all'agricoltura alle foreste e alla pesca	<b>461</b>	0.5 A	26	6.0	11	2.4	
15815	10943	8599	7 Artigiani e operai specializzati	<b>8617</b>	2.0 A	18	0.2	-61	-0.7	
5994	4342	3518	8 Conduttori di impianti e macchinari e addetti al montaggio	<b>3576</b>	2.0 A	58	1.6	90	2.6	
24177	17707	14329	9 Professioni non qualificate	<b>14785</b>	5.6 A	456	3.2	167	1.1	
41	33	24	0 Forze armate	<b>19</b>	0.4 C	-5	-20.8	-5	-20.8	
1220	970	1463	Non specificato	<b>1205</b>	... ..	-258	-17.6	13	1.1	

Spiegazioni: cfr. pagg. 26-28.

<sup>1)</sup> Classificazione dei gruppi professionali secondo la nomenclatura svizzera delle professioni (CH-ISCO-19) o in base alla International Standard Classification of Occupations, ISCO.<sup>2)</sup> Dei 4'597'259 di persone attive secondo il pooling 2018-2020 372'100 non hanno fornito indicazioni sulla professione svolta. Tra queste vi sono 242'264 persone non occupate. Pertanto i tassi di disoccupazione secondo le professioni sono stati lievemente sovrastimati e non sono direttamente paragonabili agli altri tassi di disoccupazione della statistica del mercato del lavoro della SECO.<sup>3)</sup> Coefficiente di variazione: A=0.0-1.0%, B=1.1-2.0%, C=2.1-5.0%, D=5.1-10.0%, E=10.1-16.5%, F=16.6-25.0%, G>25%.**T4b: Disoccupati registrati secondo il grado di formazione**

Media annua		Agosto		Settembre						
2021	2022	2023		2023						
Effettivi				Effettivi		Variazioni rispetto				
					al mese precedente		allo stesso mese dell'anno precedente			
numero	tasso CV <sup>4)</sup>				assoluto	relativo (in %)	assoluto	relativo (in %)		
137614	99577	89881	<b>Totale</b>	<b>90826</b>	2.0 A	945	1.1	1300	1.5	
35042	25727	21417	01 Grado secondario I <sup>1)</sup>	<b>21650</b>	3.5 A	233	1.1	24	0.1	
61130	42834	36929	02 Grado secondario II <sup>2)</sup>	<b>37296</b>	1.8 A	367	1.0	-1531	-3.9	
34745	26321	27675	03 Grado terziario <sup>3)</sup>	<b>28027</b>	1.5 A	352	1.3	3107	12.5	
6698	4695	3860	Non specificato	<b>3853</b>	... ..	-7	-0.2	-300	-7.2	

Spiegazioni: cfr. pagg. 26-28.

<sup>1)</sup> Scuola obbligatoria non conclusa/conclusa, formazioni transitorie (ad es. 10° anno scolastico).<sup>2)</sup> Avviamento professionale, tirocinio, maturità professionale o liceale, scuola specializzata o formazione simile.<sup>3)</sup> Attestato professionale o diploma federale, scuola tecnica o scuola professionale, scuola specializzata superiore, università, scuola universitaria professionale, alta scuola pedagogica, PF.<sup>4)</sup> Coefficiente di variazione: A=0.0-1.0%, B=1.1-2.0%, C=2.1-5.0%, D=5.1-10.0%, E=10.1-16.5%, F=16.6-25.0%, G>25%.



**T5: Disoccupati registrati secondo le classe d'età**

Media annua		Agosto 2023	Settembre 2023								
2021	2022		Effettivi		Variazioni rispetto				Entrate/Uscite		
Effettivi			numero	tasso CV <sup>1)</sup>	al mese precedente		allo stesso mese dell'anno precedente		entrate	uscite	
					assoluto	relativo (in %)	assoluto	relativo (in %)			
137614	99577	89881	<b>Totale</b>	<b>90826</b>	2.0 A	945	1.1	1300	1.5	28675	27730
2758	2073	2937	<b>15-19 anni</b>	<b>2567</b>	1.9 A	-370	-12.6	-40	-1.5	1340	1612
10602	6880	6875	<b>20-24 anni</b>	<b>7212</b>	2.3 A	337	4.9	451	6.7	3025	2652
16749	11833	11032	<b>25-29 anni</b>	<b>11272</b>	2.3 A	240	2.2	481	4.5	4032	3717
19073	13984	12938	<b>30-34 anni</b>	<b>13096</b>	2.4 A	158	1.2	710	5.7	4184	4017
17380	12673	11607	<b>35-39 anni</b>	<b>11723</b>	2.2 A	116	1.0	496	4.4	3597	3494
15425	11140	10286	<b>40-44 anni</b>	<b>10423</b>	2.0 A	137	1.3	626	6.4	3179	3090
14551	10062	8961	<b>45-49 anni</b>	<b>9090</b>	1.7 A	129	1.4	434	5.0	2749	2650
14489	10043	8633	<b>50-54 anni</b>	<b>8728</b>	1.5 A	95	1.1	188	2.2	2627	2524
14555	10727	8699	<b>55-59 anni</b>	<b>8754</b>	1.7 A	55	0.6	-643	-6.8	2435	2362
11911	10037	7818	<b>60-64 anni</b>	<b>7874</b>	2.5 A	56	0.7	-1373	-14.8	1500	1505
122	125	95	<b>65 anni e più<sup>2)</sup></b>	<b>87</b>	... ..	-8	-8.4	-30	-25.6	7	107
			<b>Uomini</b>								
76874	55167	49139	<b>Totale</b>	<b>49727</b>	2.0 A	588	1.2	1828	3.8	15698	15110
1637	1234	1666	<b>15-19 anni</b>	<b>1445</b>	2.0 B	-221	-13.3	-61	-4.1	752	911
6177	3904	3789	<b>20-24 anni</b>	<b>3944</b>	2.5 A	155	4.1	329	9.1	1618	1463
8737	6093	5575	<b>25-29 anni</b>	<b>5750</b>	2.3 A	175	3.1	407	7.6	2119	1910
9725	7025	6539	<b>30-34 anni</b>	<b>6655</b>	2.3 A	116	1.8	607	10.0	2183	2063
9288	6726	6131	<b>35-39 anni</b>	<b>6215</b>	2.1 A	84	1.4	536	9.4	1975	1886
8536	6079	5610	<b>40-44 anni</b>	<b>5709</b>	2.0 A	99	1.8	605	11.9	1810	1717
8221	5670	4927	<b>45-49 anni</b>	<b>5004</b>	1.8 A	77	1.6	296	6.3	1485	1434
8251	5687	4779	<b>50-54 anni</b>	<b>4825</b>	1.6 A	46	1.0	110	2.3	1434	1387
8577	6275	5070	<b>55-59 anni</b>	<b>5108</b>	1.8 A	38	0.7	-185	-3.5	1378	1319
7604	6352	4960	<b>60-64 anni</b>	<b>4987</b>	2.8 A	27	0.5	-786	-13.6	937	913
122	124	93	<b>65 anni e più<sup>2)</sup></b>	<b>85</b>	... ..	-8	-8.6	-30	-26.1	7	107
			<b>Donne<sup>3)</sup></b>								
60741	44409	40742	<b>Totale</b>	<b>41099</b>	1.9 A	357	0.9	-528	-1.3	12977	12620
1121	839	1271	<b>15-19 anni</b>	<b>1122</b>	1.8 B	-149	-11.7	21	1.9	588	701
4425	2976	3086	<b>20-24 anni</b>	<b>3268</b>	2.2 A	182	5.9	122	3.9	1407	1189
8012	5740	5457	<b>25-29 anni</b>	<b>5522</b>	2.4 A	65	1.2	74	1.4	1913	1807
9348	6959	6399	<b>30-34 anni</b>	<b>6441</b>	2.5 A	42	0.7	103	1.6	2001	1954
8092	5947	5476	<b>35-39 anni</b>	<b>5508</b>	2.2 A	32	0.6	-40	-0.7	1622	1608
6890	5062	4676	<b>40-44 anni</b>	<b>4714</b>	1.9 A	38	0.8	21	0.4	1369	1373
6330	4392	4034	<b>45-49 anni</b>	<b>4086</b>	1.6 A	52	1.3	138	3.5	1264	1216
6238	4356	3854	<b>50-54 anni</b>	<b>3903</b>	1.5 A	49	1.3	78	2.0	1193	1137
5977	4452	3629	<b>55-59 anni</b>	<b>3646</b>	1.5 A	17	0.5	-458	-11.2	1057	1043
4308	3685	2858	<b>60-64 anni</b>	<b>2887</b>	2.2 A	29	1.0	-587	-16.9	563	592

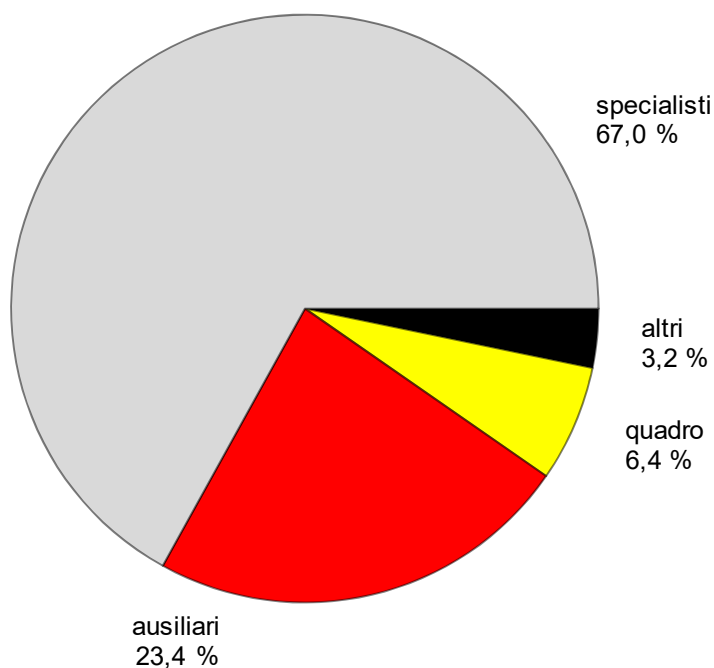
Spiegazioni: cfr. pagg. 26-28.

<sup>1)</sup> Coefficiente di variazione: A=0.0-1.0%, B=1.1-2.0%, C=2.1-5.0%, D=5.1-10.0%, E=10.1-16.5%, F=16.6-25.0%, G>25%.<sup>2)</sup> Tasso di disoccupazione non presentando per motivi statistici.<sup>3)</sup> 64 anni e più: 59 disoccupati nel settembre 2023.

**T6: Disoccupati registrati secondo l'ultima funzione esercitata**

Media annua		Agosto		Settembre 2023							
2021	2022	2023		Effettivi	Variazioni rispetto				Entrate/Uscite		
Effettivi					al mese precedente		allo stesso mese dell'anno precedente		entrate	uscite	
numero	quota (in %)	assoluto		relativo (in %)	assoluto	relativo (in %)					
137614	99577	89881	<b>Totale</b>	<b>90826</b>	100.0	945	1.1	1300	1.5	28675	27730
313	249	220	<b>indipendente</b>	<b>222</b>	0.2	2	0.9	2	0.9	68	62
8241	5828	5854	<b>quadro</b>	<b>5825</b>	6.4	-29	-0.5	422	7.8	1214	1255
90155	65452	60340	<b>specialista</b>	<b>60820</b>	67.0	480	0.8	1039	1.7	18544	18043
35332	25482	20537	<b>ausiliario</b>	<b>21239</b>	23.4	702	3.4	-47	-0.2	7580	6922
1929	1411	1518	<b>apprendista</b>	<b>1428</b>	1.6	-90	-5.9	-111	-7.2	639	707
664	429	420	<b>praticante</b>	<b>409</b>	0.5	-11	-2.6	-11	-2.6	157	159
944	693	976	<b>allievo, studente</b>	<b>868</b>	1.0	-108	-11.1	22	2.6	471	580
35	33	16	<b>lavoratore a domicilio</b>	<b>15</b>	0.0	-1	-6.3	-16	-51.6	2	2
-	-	-	<b>non specificato</b>	-	-	-	-	-	-	-	-

Spiegazioni: cfr. pagg. 26-28.

**G7: Disoccupati registrati secondo l'ultima funzione esercitata settembre 2023**

## T7: Disoccupati di lunga durata

Media annua		Agosto 2023		Settembre 2023						
2021	2022			Effettivi	Effettivi		Variazioni rispetto			
		al mese precedente			allo stesso mese dell'anno precedente					
numero	quota (in %)	assoluto			relativo (in %)	assoluto	relativo (in %)			
32269	21026	10926	<b>Totale</b>	<b>10743</b>	100.0	-183	-1.7	-6332	-37.1	11.8
			<b>Secondo le regioni:</b>							
19754	12791	6029	<b>Svizzera tedesca</b>	<b>5900</b>	54.9	-129	-2.1	-4258	-41.9	11.1
12515	8235	4897	<b>Svizzera romanda e Ticino</b>	<b>4843</b>	45.1	-54	-1.1	-2074	-30.0	12.9
			<b>Secondo il sesso:</b>							
14190	9255	4792	<b>donne</b>	<b>4794</b>	44.6	2	0.0	-2752	-36.5	11.7
18079	11772	6134	<b>uomini</b>	<b>5949</b>	55.4	-185	-3.0	-3580	-37.6	12.0
			<b>Secondo la nazionalità:</b>							
17145	11549	5945	<b>svizzeri</b>	<b>5770</b>	53.7	-175	-2.9	-3837	-39.9	12.6
15124	9478	4981	<b>stranieri</b>	<b>4973</b>	46.3	-8	-0.2	-2495	-33.4	11.0
			<b>Secondo l'età:</b>							
709	196	97	<b>15-24 anni</b>	<b>98</b>	0.9	1	1.0	-40	-29.0	1.0
17796	10196	5205	<b>25-49 anni</b>	<b>5178</b>	48.2	-27	-0.5	-2481	-32.4	9.3
13685	10546	5560	<b>50-64 anni</b>	<b>5419</b>	50.4	-141	-2.5	-3778	-41.1	21.4
			<b>Secondo i grandi gruppi professionali: <sup>1)</sup></b>							
2703	1816	994	1 Dirigenti	<b>989</b>	9.2	-5	-0.5	-505	-33.8	14.0
4512	2920	1820	2 Professioni intellettuali e scientifiche	<b>1793</b>	16.7	-27	-1.5	-687	-27.7	12.0
3834	2609	1377	3 Professioni tecniche intermedie	<b>1372</b>	12.8	-5	-0.4	-844	-38.1	12.2
4862	3107	1491	4 Impiegati di ufficio	<b>1481</b>	13.8	-10	-0.7	-1044	-41.3	11.7
5553	3573	1777	5 Professioni nelle attività commerciali e nei servizi	<b>1759</b>	16.4	-18	-1.0	-1056	-37.5	10.8
110	67	45	6 Personale specializzato addetto all'agricoltura, alle foreste e alla pesca	<b>42</b>	0.4	-3	-6.7	-11	-20.8	9.1
3143	1933	867	7 Artigiani e operai specializzati	<b>829</b>	7.7	-38	-4.4	-678	-45.0	9.6
1414	981	490	8 Conduttori di impianti e macchinari e addetti al montaggio	<b>462</b>	4.3	-28	-5.7	-316	-40.6	12.9
6081	3986	2038	9 Professioni non qualificate	<b>1994</b>	18.6	-44	-2.2	-1181	-37.2	13.5
6	3	2	0 Forze armate	<b>1</b>	0.0	-1	-50.0	-1	-50.0	5.3
51	33	25	Non specificato	<b>21</b>	0.2	-4	-16.0	-9	-30.0	1.7

Spiegazioni: cfr. pagg. 26-28.

<sup>1)</sup> Classificazione dei gruppi professionali secondo la nomenclatura svizzera delle professioni (CH-ISCO-19) o in base alla International Standard Classification of Occupations, ISCO.

**T8: Disoccupati giovani (15-24 anni)**

Media annua		Agosto 2023		Settembre 2023								
2021	2022			Effettivi	Variazioni rispetto				Tasso CV <sup>1)</sup>	Variazioni in punti percentuali		
				al mese precedente		allo stesso mese dell'anno precedente						
			numero	assoluto	relativo (in %)	assoluto	relativo (in %)		rispetto al mese prec.	allo stesso mese dell' prec.		
13360	8953	9812	<b>Totale</b>	<b>9779</b>	-33	-0.3	411	4.4	<b>2.2</b>	A	-	0.1
			<b>Secondo le regioni:</b>									
8773	5518	5944	<b>Svizzera tedesca</b>	<b>5732</b>	-212	-3.6	161	2.9	<b>1.7</b>	A	-0.1	-
4587	3434	3868	<b>Svizzera romanda e Ticino</b>	<b>4047</b>	179	4.6	250	6.6	<b>3.6</b>	A	0.2	0.2
			<b>Secondo il sesso:</b>									
5546	3815	4357	<b>donne</b>	<b>4390</b>	33	0.8	143	3.4	<b>2.0</b>	A	-	-
7814	5138	5455	<b>uomini</b>	<b>5389</b>	-66	-1.2	268	5.2	<b>2.3</b>	A	-	0.1
			<b>Secondo la nazionalità:</b>									
8555	5592	6085	<b>svizzeri</b>	<b>6060</b>	-25	-0.4	163	2.8	<b>1.7</b>	A	-	-
4805	3360	3727	<b>stranieri</b>	<b>3719</b>	-8	-0.2	248	7.1	<b>4.0</b>	A	-	0.3
			<b>Secondo l'età:</b>									
2758	2073	2937	<b>15-19 anni</b>	<b>2567</b>	-370	-12.6	-40	-1.5	<b>1.9</b>	A	-0.3	-
10602	6880	6875	<b>20-24 anni</b>	<b>7212</b>	337	4.9	451	6.7	<b>2.3</b>	A	0.1	0.1
			<b>Secondo la durata:</b>									
10073	7673	8784	<b>1-6 mesi</b>	<b>8858</b>	74	0.8	472	5.6	...		...	...
2578	1083	931	<b>7-12 mesi</b>	<b>823</b>	-108	-11.6	-21	-2.5	...		...	...
709	196	97	<b>&gt; 1 anno</b>	<b>98</b>	1	1.0	-40	-29.0	...		...	...
			<b>Secondo determinate funzioni:</b>									
7993	5156	5834	<b>specialista</b>	<b>5931</b>	97	1.7	401	7.3	...		...	...
2834	1927	1756	<b>ausiliario</b>	<b>1880</b>	124	7.1	173	10.1	...		...	...
1556	1163	1249	<b>apprendista</b>	<b>1142</b>	-107	-8.6	-126	-9.9	...		...	...
250	167	149	<b>praticante</b>	<b>134</b>	-15	-10.1	-36	-21.2	...		...	...
699	514	801	<b>allievo, studente</b>	<b>671</b>	-130	-16.2	-4	-0.6	...		...	...

Spiegazioni: cfr. pagg. 26-28.

<sup>1)</sup> Coefficiente di variazione: A=0.0-1.0%, B=1.1-2.0%, C=2.1-5.0%, D=5.1-10.0%, E=10.1-16.5%, F=16.6-25.0%, G>25%.

## T9: Posti vacanti annunciati

Media annua		Agosto 2023		Settembre 2023							
2021	2022			Effettivi	Variazioni rispetto				Entrate/Uscite		
		al mese precedente			allo stesso mese dell'anno precedente		entrate 1)	uscite			
numero	quota (in %)			assoluto	relativo (in %)	assoluto			relativo (in %)		
50834	65301	47366	<b>Totale <sup>2)</sup></b>	<b>47191</b>	100.0	-175	-0.4	-22651	-32.4	34437	34612
...	...	45353	<b>destagionalizzato <sup>3)</sup></b>	<b>44936</b>	...	-417	-0.9	...	...	...	...
42299	53027	39204	<b>Sec. la durata dell'impiego:</b>	<b>38480</b>	81.5	-724	-1.8	-17869	-31.7	27325	28025
8536	12274	8162	<b>tempo pieno</b>	<b>8711</b>	18.5	549	6.7	-4782	-35.4	7112	6587
			<b>tempo parziale</b>								
			<b>Secondo i cantoni:</b>								
7952	10140	6594	<b>Zurigo</b>	<b>7376</b>	15.6	782	11.9	-3396	-31.5	6380	5598
4670	5281	4133	<b>Berna</b>	<b>4431</b>	9.4	298	7.2	-1206	-21.4	3754	3456
2939	3890	2602	<b>Lucerna</b>	<b>2704</b>	5.7	102	3.9	-1232	-31.3	1852	1750
217	293	226	<b>Uri</b>	<b>197</b>	0.4	-29	-12.8	-90	-31.4	82	111
642	1074	843	<b>Svitto</b>	<b>842</b>	1.8	-1	-0.1	-206	-19.7	439	440
-	-	-	<b>Obvaldo <sup>4)</sup></b>	<b>-</b>	-	-	-	-	-	-	-
454	574	428	<b>Nidvaldo</b>	<b>471</b>	1.0	43	10.0	-154	-24.6	233	190
250	329	327	<b>Glarona</b>	<b>235</b>	0.5	-92	-28.1	-63	-21.1	95	187
684	1012	894	<b>Zugo</b>	<b>849</b>	1.8	-45	-5.0	-202	-19.2	515	560
986	870	673	<b>Friburgo</b>	<b>597</b>	1.3	-76	-11.3	-90	-13.1	686	762
1404	1883	1626	<b>Soletta</b>	<b>1921</b>	4.1	295	18.1	-301	-13.5	1731	1436
1780	2176	1588	<b>Basilea-Città</b>	<b>1585</b>	3.4	-3	-0.2	-368	-18.8	1024	1027
1497	2113	1474	<b>Basilea-Campagna</b>	<b>1327</b>	2.8	-147	-10.0	-1090	-45.1	1079	1226
692	967	551	<b>Sciaffusa</b>	<b>589</b>	1.2	38	6.9	-454	-43.5	305	267
174	251	131	<b>Appenzello esterno</b>	<b>133</b>	0.3	2	1.5	-120	-47.4	75	73
67	70	20	<b>Appenzello interno</b>	<b>24</b>	0.1	4	20.0	-32	-57.1	19	15
3908	5626	4265	<b>San Gallo</b>	<b>4066</b>	8.6	-199	-4.7	-1829	-31.0	2294	2493
3979	5668	3402	<b>Grigioni</b>	<b>3552</b>	7.5	150	4.4	-3177	-47.2	1071	921
4319	5485	4668	<b>Argovia</b>	<b>4117</b>	8.7	-551	-11.8	-1796	-30.4	2722	3273
1773	2334	1593	<b>Turgovia</b>	<b>1970</b>	4.2	377	23.7	-446	-18.5	1665	1288
1459	1528	957	<b>Ticino</b>	<b>833</b>	1.8	-124	-13.0	-630	-43.1	916	1040
4807	6283	4665	<b>Vaud</b>	<b>4186</b>	8.9	-479	-10.3	-2614	-38.4	2483	2962
2372	2908	2601	<b>Vallese</b>	<b>2262</b>	4.8	-339	-13.0	-1163	-34.0	1775	2114
2162	2647	1731	<b>Neuchâtel</b>	<b>1488</b>	3.2	-243	-14.0	-1394	-48.4	877	1120
1050	1194	903	<b>Ginevra</b>	<b>923</b>	2.0	20	2.2	-379	-29.1	2094	2074
599	705	471	<b>Giura</b>	<b>513</b>	1.1	42	8.9	-219	-29.9	271	229

Spiegazioni: cfr. pagg. 26-28.

1) Tutte le entrate di posti vacanti nel mese in rassegna che possono essere occupati immediatamente o in data ulteriore.

2) Dei 47'191 posti, 29'074 erano soggetti all'obbligo di annuncio.

3) Qui viene impiegata la procedura di destagionalizzazione X-13, che ricalcola la serie con ogni valore supplementare, per cui i valori corretti possono fluttuare da un mese all'altro; questi valori sono indicati in corsivo. Il totale dei posti del mese di settembre (valore detrendizzato e destagionalizzato) tiene conto dell'afflusso di 29'074 posti in seguito all'introduzione, il 1° gennaio 2020, dell'obbligo di annuncio per determinate generi di professioni con un tasso di disoccupazione pari almeno all'5%.

4) I posti vacanti rilevati in Obvaldo sono aggregati e pubblicati a partire dal luglio 2009 con quelli di Nidvaldo.

**T10: Serie cronologica dei disoccupati registrati**

	Genn.	Febb.	Marzo	Aprile	Maggio	Giugno	Luglio	Agosto	Sett.	Ott.	Nov.	Dic.	Ø
<b>2001</b>	72295	69766	65625	63032	61097	59176	60166	61079	62170	68298	77633	86027	<b>67197</b>
<b>2002</b>	93714	94472	92371	92025	90930	90705	92948	96362	101889	110197	120627	129809	<b>100504</b>
<b>2003</b>	138944	142023	141808	141624	140609	140485	141699	143672	146688	151259	156598	162835	<b>145687</b>
<b>2004</b>	168163	165979	160849	155061	148816	144103	143125	145923	146341	147911	152409	158416	<b>153091</b>
<b>2005</b>	162032	160451	155681	150671	145370	140661	139902	142359	142728	144066	146762	151764	<b>148537</b>
<b>2006</b>	154204	150099	143249	136360	129486	122837	121725	123074	121876	122765	124133	128580	<b>131532</b>
<b>2007</b>	131057	126395	117915	112829	106200	99781	99779	100757	99681	102039	104820	109012	<b>109189</b>
<b>2008</b>	111877	108457	103777	100880	95166	91477	92163	94039	95980	100471	107652	118762	<b>101725</b>
<b>2009</b>	128430	132402	134713	136709	135128	140253	145364	150831	154409	158138	163950	172740	<b>146089</b>
<b>2010</b>	175765	172999	166032	158570	151074	144473	142330	142879	140040	139365	141668	148636	<b>151986</b>
<b>2011</b>	148784	143325	134905	123448	114684	110378	109200	111687	111344	115178	121109	130662	<b>122892</b>
<b>2012</b>	134317	133154	126392	123158	118860	114868	116294	119823	120347	125536	132067	142309	<b>125594</b>
<b>2013</b>	148158	146001	138993	135851	131290	126498	128516	129956	131072	133443	139073	149437	<b>136524</b>
<b>2014</b>	153260	149259	142846	137087	130310	126632	127054	128434	129965	132397	136552	147369	<b>136764</b>
<b>2015</b>	150946	149921	145108	141131	136349	133256	133754	136983	138226	141269	148143	158629	<b>142810</b>
<b>2016</b>	163644	161417	155324	149540	144778	139127	139310	142858	142675	144531	149228	159372	<b>149317</b>
<b>2017</b>	164466	159809	152280	146327	139778	133603	133926	135578	133169	134800	137317	146654	<b>143142</b>
<b>2018</b>	149161	143930	130413	119781	109392	106579	106052	107893	106586	107315	110474	119661	<b>118103</b>
<b>2019</b>	123962	119473	112341	107298	101370	97222	97578	99552	99098	101684	106330	117277	<b>106932</b>
<b>2020</b>	121018	117822	135624	153413	155998	150289	148870	151111	148560	149118	153270	163545	<b>145720</b>
<b>2021</b>	169753	167953	157968	151279	142966	131821	128279	126355	120294	116733	116244	121728	<b>137614</b>
<b>2022</b>	122268	117970	109500	104391	98004	92511	91474	91372	89526	89636	91327	96941	<b>99577</b>
<b>2023</b>	100776	98452	92755	90534	88076	85099	87601	89881	90826				

Spiegazioni: cfr. pagg. 26-28.

**T11: Serie cronologica del tasso di disoccupazione <sup>1)</sup>**

	Genn.	Febb.	Marzo	Aprile	Maggio	Giugno	Luglio	Agosto	Sett.	Ott.	Nov.	Dic.	Ø
<b>2001</b>	1.8	1.8	1.7	1.6	1.5	1.5	1.5	1.5	1.6	1.7	2.0	2.2	<b>1.7</b>
<b>2002</b>	2.4	2.4	2.3	2.3	2.3	2.3	2.4	2.4	2.6	2.8	3.1	3.3	<b>2.5</b>
<b>2003</b>	3.5	3.6	3.6	3.6	3.6	3.6	3.6	3.6	3.7	3.8	4.0	4.1	<b>3.7</b>
<b>2004</b>	4.3	4.2	4.1	3.9	3.8	3.7	3.6	3.7	3.7	3.7	3.9	4.0	<b>3.9</b>
<b>2005</b>	4.1	4.1	3.9	3.8	3.7	3.6	3.5	3.6	3.6	3.7	3.7	3.8	<b>3.8</b>
<b>2006</b>	3.9	3.8	3.6	3.5	3.3	3.1	3.1	3.1	3.1	3.1	3.1	3.3	<b>3.3</b>
<b>2007</b>	3.3	3.2	3.0	2.9	2.7	2.5	2.5	2.6	2.5	2.6	2.7	2.8	<b>2.8</b>
<b>2008</b>	2.8	2.7	2.6	2.6	2.4	2.3	2.3	2.4	2.4	2.5	2.7	3.0	<b>2.6</b>
<b>2009</b>	3.3	3.4	3.4	3.5	3.4	3.6	3.7	3.8	3.9	4.0	4.2	4.4	<b>3.7</b>
<b>2010</b>	4.1	4.0	3.8	3.7	3.5	3.3	3.3	3.3	3.2	3.2	3.3	3.4	<b>3.5</b>
<b>2011</b>	3.4	3.3	3.1	2.9	2.7	2.6	2.5	2.6	2.6	2.7	2.8	3.0	<b>2.8</b>
<b>2012</b>	3.1	3.1	2.9	2.8	2.7	2.7	2.7	2.8	2.8	2.9	3.1	3.3	<b>2.9</b>
<b>2013</b>	3.4	3.4	3.2	3.1	3.0	2.9	3.0	3.0	3.0	3.1	3.2	3.5	<b>3.2</b>
<b>2014</b>	3.4	3.3	3.2	3.1	2.9	2.8	2.8	2.9	2.9	2.9	3.0	3.3	<b>3.0</b>
<b>2015</b>	3.4	3.3	3.2	3.1	3.0	3.0	3.0	3.0	3.1	3.1	3.3	3.5	<b>3.2</b>
<b>2016</b>	3.6	3.6	3.5	3.3	3.2	3.1	3.1	3.2	3.2	3.2	3.3	3.5	<b>3.3</b>
<b>2017</b>	3.5	3.4	3.3	3.2	3.0	2.9	2.9	2.9	2.9	2.9	3.0	3.2	<b>3.1</b>
<b>2018</b>	3.2	3.1	2.8	2.6	2.4	2.3	2.3	2.3	2.3	2.3	2.4	2.6	<b>2.5</b>
<b>2019</b>	2.7	2.6	2.4	2.3	2.2	2.1	2.1	2.1	2.1	2.2	2.3	2.5	<b>2.3</b>
<b>2020</b>	2.6	2.6	3.0	3.3	3.4	3.3	3.2	3.3	3.2	3.2	3.3	3.6	<b>3.2</b>
<b>2021</b>	3.7	3.7	3.4	3.3	3.1	2.9	2.8	2.7	2.6	2.5	2.5	2.6	<b>3.0</b>
<b>2022</b>	2.7	2.6	2.4	2.3	2.1	2.0	2.0	2.0	1.9	1.9	2.0	2.1	<b>2.2</b>
<b>2023</b>	2.2	2.1	2.0	2.0	1.9	1.9	1.9	2.0	2.0				

Spiegazioni: cfr. pagg. 26-28.

<sup>1)</sup> Tasso di disoccupati definito come numero di disoccupati rispetto alle persone attive (incl. diplomatici e funzionari internazionali) secondo i dati della rilevazione strutturale dell'UST. Base di persone attive valida dal 1° gennaio 2020 = 4'597'259 persone (pooling triennale secondo i dati della rilevazione strutturale 2018-20). 2017-2019: 4'636'100 persone (pooling triennale secondo i dati della rilevazione strutturale 2015-17). 2014-2016: 4'493'249 persone (pooling triennale secondo i dati della rilevazione strutturale 2012-14). 2010-2013: 4'322'899 persone (dati della rilevazione strutturale 2010). 2000-2009: 3'946'988 persone (censimento 2000).

**T12: Serie cronologica delle persone in cerca d'impiego registrate**

	Genn.	Febb.	Marzo	Aprile	Maggio	Giugno	Luglio	Agosto	Sett.	Ott.	Nov.	Dic.	Ø
<b>2001</b>	116770	114575	110115	105857	102990	100812	100534	100552	101302	108910	120808	129849	<b>109423</b>
<b>2002</b>	138443	140581	140468	140054	139202	139715	142271	145202	151503	161105	173500	183262	<b>149609</b>
<b>2003</b>	192586	197493	199702	200654	201123	201919	203712	205636	209495	215050	222282	228245	<b>206491</b>
<b>2004</b>	232197	231361	228212	222858	216377	212588	210740	212785	213733	215504	222102	227634	<b>220508</b>
<b>2005</b>	229624	228701	224525	219020	214024	210257	208300	210114	210888	212534	216859	220999	<b>217154</b>
<b>2006</b>	221825	218394	212486	204316	196638	189892	186936	186654	184880	186149	188641	192156	<b>197414</b>
<b>2007</b>	193176	188902	180298	173806	165843	158677	157068	156235	154395	157458	161214	164838	<b>167659</b>
<b>2008</b>	166414	163744	159031	154894	148527	144546	143798	143549	145937	151390	160144	171279	<b>154438</b>
<b>2009</b>	180287	186273	191992	194726	192516	198990	204137	208568	212902	217972	226116	234359	<b>204070</b>
<b>2010</b>	236317	235667	231497	223804	215264	209270	205604	204989	202774	202675	206715	211709	<b>215524</b>
<b>2011</b>	210916	205989	197837	181041	171169	165742	162530	164070	164448	169191	177681	185706	<b>179693</b>
<b>2012</b>	187417	187315	180912	176142	170776	166437	167222	170276	170867	178532	188311	196898	<b>178425</b>
<b>2013</b>	201776	200495	194224	190367	185012	179806	181398	181129	183741	188536	196522	205802	<b>190734</b>
<b>2014</b>	208777	205934	199911	192829	184436	180689	180822	179880	183113	187715	193892	203926	<b>191827</b>
<b>2015</b>	206138	206369	204266	199346	192798	191090	190939	192669	196042	200920	210886	220209	<b>200973</b>
<b>2016</b>	222751	222888	218187	210926	206239	201131	199347	201989	203568	207512	215215	223413	<b>211097</b>
<b>2017</b>	226861	223627	217248	208357	202419	196896	195223	195334	193624	198025	204141	212018	<b>206148</b>
<b>2018</b>	213125	208617	201119	194060	185467	179777	179857	179975	178499	183446	190212	197950	<b>191009</b>
<b>2019</b>	200125	197072	189467	183549	176128	170800	171280	169849	171423	176495	182427	192955	<b>181798</b>
<b>2020</b>	194233	190399	213897	231196	232982	233454	235762	237215	238145	241460	251139	260318	<b>230017</b>
<b>2021</b>	261499	259735	253939	246227	237367	226637	219183	214415	208282	203853	206349	209676	<b>228930</b>
<b>2022</b>	206867	201909	193595	183220	175456	168944	163315	161394	159399	160094	164496	167904	<b>175549</b>
<b>2023</b>	169516	166763	161864	156036	153468	150618	150673	152317	153535				

Spiegazioni: cfr. pagg. 26-28.

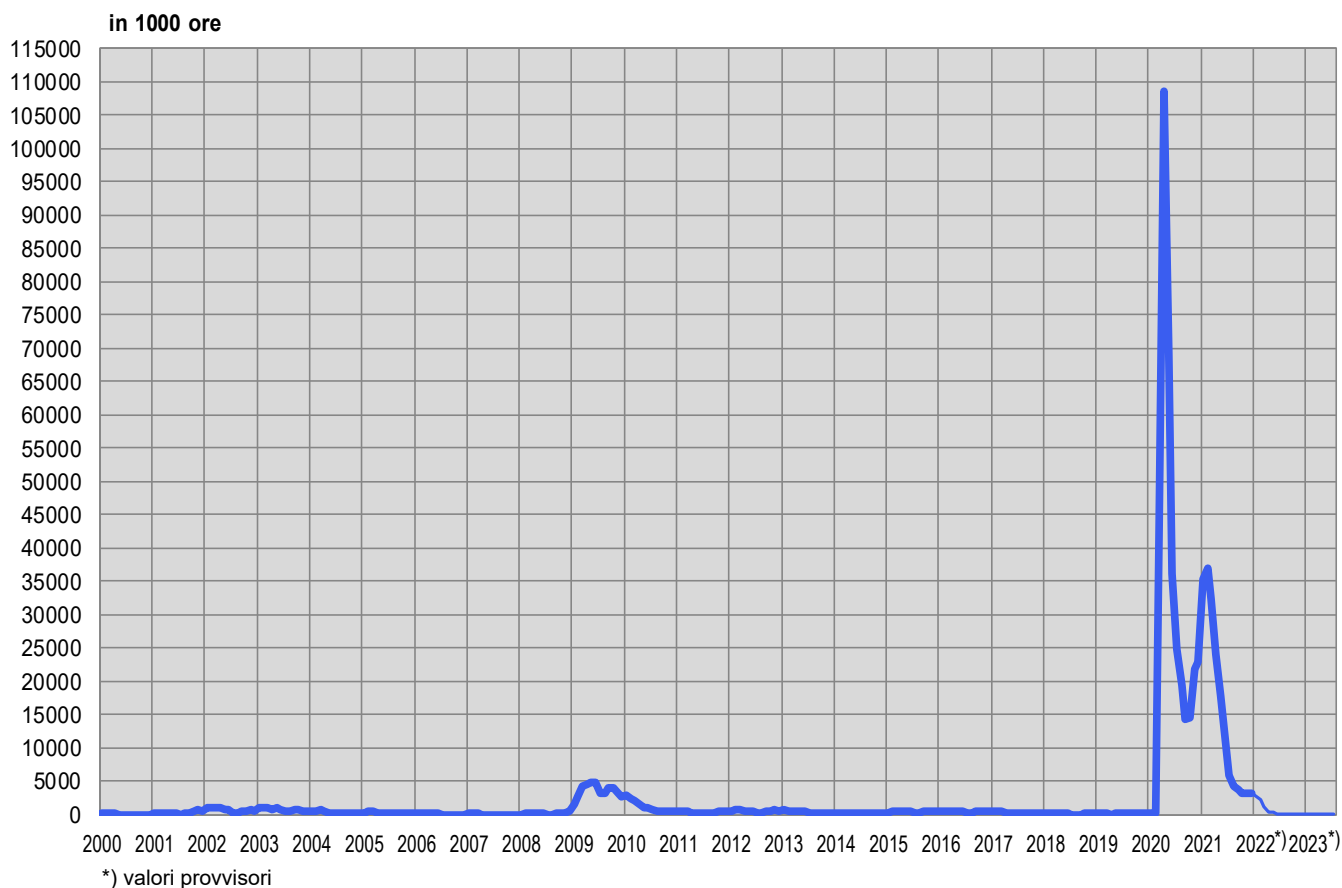
**T13: Lavoro ridotto conteggiato****Aziende, dipendenti colpiti e ore di lavoro perse**

Categorie	Luglio 2023 *)	Variazioni rispetto a			
		Giugno 2023		Luglio 2022	
		assoluto	in %	assoluto	in %
- aziende	<b>49</b>	-8	-14.0	-299	-85.9
- dipendenti colpiti	<b>704</b>	-255	-26.6	-1288	-64.7
- ore di lavoro perse	<b>32623</b>	-18474	-36.2	-62260	-65.6

\*) corsivo = valori provvisori.

(...) Non sono pubblicate le variazioni superiori al 200%.

Spiegazioni: cfr. pagg. 26-28.

**G8: Lavoro ridotto, ore di lavoro perse conteggiate**



**T14: Esaurimento del diritto all'indennità di disoccupazione**

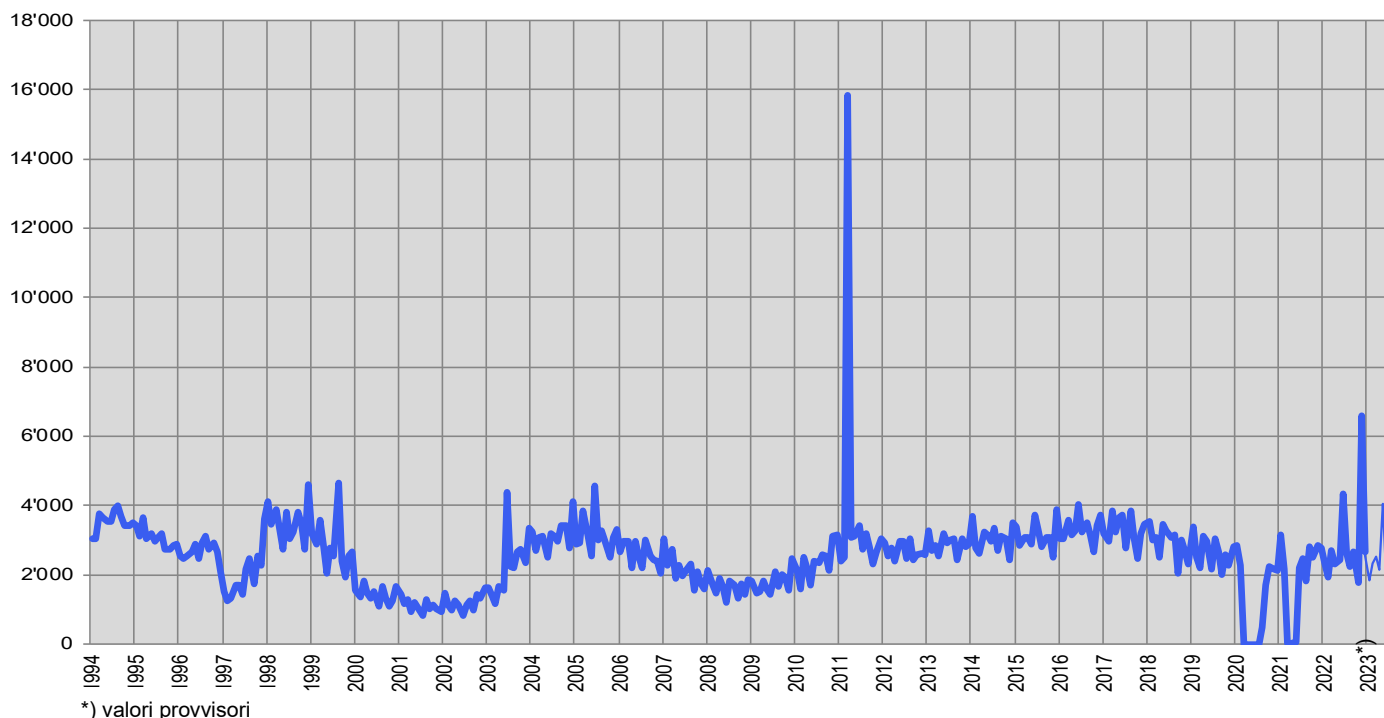
	Genn.	Febb.	Marzo	Aprile	Maggio	Giugno	Luglio	Agosto	Sett.	Ott.	Nov.	Dic.	Ø
<b>2002</b>	1485	1122	982	1243	1119	842	1123	1247	990	1417	1331	1610	<b>1209</b>
<b>2003</b>	1627	1384	1183	1656	1538	4395	2251	2188	2641	2732	2369	3331	<b>2275</b>
<b>2004</b>	3238	2688	3084	3117	2519	3191	3102	2963	3440	3416	2764	4111	<b>3136</b>
<b>2005</b>	2878	2939	3852	3123	2543	4583	2991	3275	2963	2499	3093	3309	<b>3171</b>
<b>2006</b>	2658	2964	2970	2187	2949	2547	2181	2985	2561	2426	2373	2030	<b>2569</b>
<b>2007</b>	3046	2286	2738	1905	2292	1971	2136	2303	1560	2093	1754	1592	<b>2140</b>
<b>2008</b>	2121	1719	1474	1894	1653	1192	1808	1715	1318	1736	1431	1851	<b>1659</b>
<b>2009</b>	1833	1488	1504	1828	1606	1428	2085	1666	2024	1914	1561	2451	<b>1782</b>
<b>2010</b>	2122	1603	2496	2166	1707	2390	2366	2573	2542	2106	3131	3143	<b>2362</b>
<b>2011</b>	2390	2487	15850	3063	3132	3406	2729	3180	2821	2306	2664	3026	<b>3921</b>
<b>2012</b>	2929	2540	2755	2402	2975	2946	2469	3021	2415	2573	2619	2592	<b>2686</b>
<b>2013</b>	3253	2714	2836	2551	3209	2925	3000	3037	2438	3021	2827	2868	<b>2890</b>
<b>2014</b>	3673	2771	2610	3219	3166	2946	3343	2677	3098	3045	2428	3501	<b>3040</b>
<b>2015</b>	3395	2851	3093	3070	2896	3716	3319	2811	3077	3088	2515	3871	<b>3142</b>
<b>2016</b>	3051	3029	3586	3162	3266	4042	3233	3509	3148	2654	3422	3709	<b>3318</b>
<b>2017</b>	3191	2973	3840	3212	3642	3721	2763	3847	3035	2478	3198	3447	<b>3279</b>
<b>2018</b>	3537	3019	3075	2513	3472	3261	3094	3144	2062	2991	2679	2310	<b>2930</b>
<b>2019</b>	3382	2516	2209	3125	2964	2157	3053	2665	2022	2573	2259	2798	<b>2644</b>
<b>2020</b>	2833	2266	-	-	-	2	-	482	1714	2233	2178	2109	<b>1151</b>
<b>2021</b>	3148	2179	16	16	44	2185	2461	1810	2827	2523	2838	2754	<b>1900</b>
<b>2022</b>	2347	1926	2685	2303	2429	4321	2626	2244	2642	1792	6575	2662	<b>2879</b>
<b>* 2023</b>	<i>1787</i>	<i>2317</i>	<i>2480</i>	<i>2113</i>	<i>4084</i>	<i>2020</i>	<i>1536</i>						

\*) *corsivo* = valori provvisori.

Spiegazioni: cfr. pagg. 26-28.

A fine settembre, 267 persone (17%) fra quelle che hanno esaurito il loro diritto all'indennità nel corso del mese di luglio avevano trovato un lavoro e 197 (13%) erano ancora iscritte a un URC, rimanendo registrate come persone in cerca d'impiego o disoccupate. Tali persone continuano a beneficiare dei servizi degli URC e dei provvedimenti inerenti al mercato del lavoro proposti. 1072 persone giunte alla fine del loro diritto all'indennità (70%) non risultavano più iscritte presso un URC (non è possibile registrare la successiva ripresa di un'attività lucrativa o il ritiro dal mercato del lavoro).

Durante il periodo di applicazione dell'articolo 8 capoverso 1 dell'ordinanza COVID-19 assicurazione contro la disoccupazione (da marzo a fine agosto), tutti gli aventi diritto possono ricevere un massimo di 120 indennità giornaliere supplementari. La modifica della legge COVID-19 (articolo 17 capoversi 2 e 3) di marzo 2021 ha permesso ad ogni persona assicurata che al 1° marzo 2021 non ha ancora esaurito le sue indennità giornaliere di beneficiare al massimo di 66 indennità giornaliere supplementari per il periodo dal 1° marzo 2021 al 31 maggio 2021.

**G9: Esaurimento del diritto all'indennità di disoccupazione**

### SPIEGAZIONI

<b>Disoccupati registrati</b>	<p>Persone registrate presso gli uffici regionali di collocamento, senza un impiego e immediatamente collocabili. E' irrilevante sapere se esse percepiscono o meno un'indennità di disoccupazione.</p> <p><b>Disoccupati totali:</b> cercano un impiego a tempo pieno.</p> <p><b>Disoccupati parziali:</b> cercano un impiego a tempo parziale.</p>
<b>Persone in cerca d'impiego registrate</b>	<p>Tutte le persone disoccupate e non disoccupate annunciate presso l'ufficio regionale di collocamento che cercano un impiego.</p>
<b>Persone in cerca d'impiego non disoccupate registrate</b>	<p>Persone registrate presso un ufficio regionale di collocamento che tuttavia, a differenza dei disoccupati, o non sono immediatamente collocabili oppure hanno un lavoro.</p> <p>Il numero di persone in cerca d'impiego non disoccupate registrate corrisponde alla differenza tra il totale delle persone in cerca d'impiego e i disoccupati. Rientrano nella categoria delle persone in cerca d'impiego non disoccupate registrate quelle che partecipano ai programmi di occupazione temporanea, che frequentano corsi di riqualificazione o di perfezionamento, che percepiscono un guadagno intermedio nonché le altre persone in cerca d'impiego non disoccupate.</p>
<b>Programmi di occupazione temporanea (POT)</b>	<p>Programmi finanziati dall'assicurazione contro la disoccupazione finalizzati a facilitare agli assicurati l'integrazione e la reintegrazione professionale. Essi consentono ai partecipanti di mantenere le loro qualifiche professionali e di sviluppare nuove capacità. L'occupazione temporanea può effettuarsi anche nell'ambito di una pratica professionale presso aziende o nell'amministrazione oppure in semestri di motivazione per allievi e studenti che hanno terminato la scuola obbligatoria.</p>
<b>Riqualificazione/ perfezionamento</b>	<p>I provvedimenti di riqualificazione e di perfezionamento (corsi) mirano ad un rapido e fondamentale miglioramento dell'idoneità al collocamento di un assicurato sul mercato del lavoro. Il provvedimento può essere effettuato anche come pratica di formazione presso un'impresa o nell'ambito di un'azienda di esercitazione.</p> <p><b>Le persone non disoccupate che frequentano corsi di riqualificazione o di perfezionamento, secondo l'articolo 60 capoverso 4 della legge sull'assicurazione contro la disoccupazione, non sono idonee al collocamento per la durata dei corsi.</b> Sono indicate nella tabella 2c delle statistiche sulle persone non disoccupate.</p> <p><b>I disoccupati che frequentano corsi di riqualificazione o di perfezionamento, invece, devono terminare immediatamente la formazione a favore di un nuovo posto di lavoro.</b> Il loro numero è indicato in basso a pagina 6.</p>
<b>Guadagno intermedio</b>	<p>Per guadagno intermedio si intende ogni reddito proveniente da un'attività lucrativa dipendente o indipendente, che un beneficiario di indennità di disoccupazione ottiene per evitare o ridurre la disoccupazione nel periodo di riscossione.</p>
<b>Altre persone in cerca d'impiego non disoccupate</b>	<p>Vi appartengono le persone che ricevono assegni per il periodo di introduzione, sussidi per le spese di pendolare e di soggiornante settimanale, o prestazioni per il promovimento dell'attività lucrativa indipendente, nonché le persone che in seguito a malattia, servizio militare o altre ragioni non sono immediatamente collocabili e infine le persone durante il periodo della disdetta.</p>
<b>Idoneità al collocamento</b>	<p>Il disoccupato è idoneo al collocamento se è disposto, capace e autorizzato ad accettare un'occupazione adeguata.</p>
<b>Effettivi</b>	<p>Numero al giorno di riferimento. L'ultimo giorno del mese vale come giorno di riferimento.</p>
<b>Entrate/uscite</b>	<p>Le entrate indicano la somma dei nuovi annunci alla disoccupazione con lo statuto di "disoccupato" più i passaggi dallo statuto di "non disoccupato" a quello di "disoccupato". Inversamente, le uscite risultano dalle cancellazioni dei disoccupati e dai passaggi dallo statuto di "disoccupato" a quello di "non disoccupato". Su scala nazionale sono inoltre misurabili e dimostrabili anche altri flussi (entrate e uscite degli aggregati persone in cerca d'impiego, non disoccupati, sotto-aggregati non disoccupati; posti vacanti).</p>
<b>Destagionalizzazione</b>	<p>Metodo che permette di eliminare la componente stagionale di una serie cronologica. Qui viene impiegata la procedura di destagionalizzazione X-13. La procedura calcola nuovamente la serie con ogni valore supplementare, per cui i valori corretti possono fluttuare da un mese all'altro.</p>
<b>Età</b>	<p>Differenza tra il giorno di riferimento (ultimo giorno del mese) e la date di nascita (anno e mese) delle persone prese in considerazione. Classificazione in fasce di 5 anni.</p>
<b>Disoccupati dei giovani</b>	<p>Disoccupati da 15 fino a 24 anni.</p>
<b>Durata trascorsa</b>	<p>Differenza tra il giorno di riferimento e la data d'annuncio, detratto il periodo in cui la persona colpita non è considerata disoccupata (programma d'occupazione, guadagno intermedio, ecc.).</p>

<b>Situazione dell'impiego</b>	<p><b>Occupati precedentemente:</b> la conclusione dell'attività lavorativa risale a non più di 6 mesi prima dell'annuncio all'ufficio regionale di collocamento.</p> <p><b>Per la prima volta in cerca di un impiego:</b> ha appena terminato la formazione (gli apprendisti sono considerati come occupati precedentemente).</p> <p><b>Reinserimento nella vita professionale:</b> dopo un'interruzione dell'attività lavorativa di almeno 6 mesi.</p> <p><b>Riqualificazione / perfezionamento:</b> disoccupati collocabili che intendono riqualificarsi o perfezionarsi.</p>
<b>Tasso di disoccupazione</b>	<p>Numero dei disoccupati registrati il giorno di riferimento (ultimo giorno del mese) diviso per il numero delle persone attive (a partire dal 1° gennaio 2020: 4'597'259 persone) secondo il pooling triennale 2018-2020 sulla vita attiva della popolazione (rilevato dall'Ufficio federale di statistica) moltiplicato per 100.</p>
<b>Persone attive</b>	<p>Persone che svolgono un'attività lucrativa di almeno un'ora per settimana e le persone non occupate.</p> <p>Il tasso di disoccupazione è calcolato prendendo come denominatore il numero delle persone attive: quest'ultimo, ripartito per regioni, Cantoni, attività economiche, nazionalità, classi di età e secondo il sesso, interessa diverse tabelle della statistica del mercato del lavoro della SECO. Eccezione: il tasso di disoccupazione in base ai rami economici e alle professioni non viene calcolato in base al numero delle persone attive, ma in base al numero delle persone che svolgono un'attività lucrativa.</p> <p>Dal 2010 il numero di persone attive è rilevato ogni anno dall'Ufficio federale di statistica nell'ambito di rilevazioni strutturali sulla vita attiva della popolazione sulla base di un campione. Queste rilevazioni strutturali, che si svolgono ogni anno, possono essere raggruppate all'interno di pooling pluriennali. Il vantaggio di questo metodo è quello di fornire una base di dati più ampia per quanto riguarda le persone attive. Per calcolare i tassi di disoccupazione la SECO mette in relazione il numero dei disoccupati dal 1° gennaio 2020 con quello delle persone attive del pooling triennale con i dati delle rilevazioni strutturali dal 2018 al 2020.</p> <p>Grazie al metodo di rilevamento a campione, il denominatore del TD può essere adeguato più spesso rispetto al modello utilizzato precedentemente per il censimento (inchiesta esaustiva ogni 10 anni). I dati sulle persone attive utilizzati dalla SECO includono i diplomatici e i funzionari internazionali domiciliati in Svizzera</p> <p>(Fino al 31.12.1999, alla base del calcolo del tasso di disoccupazione sono state poste le persone attive a partire da sei ore lavorative alla settimana. Questa base non è più disponibile).</p>
<b>Coefficiente di Variazione delle persone attive</b>	<p>Il coefficiente di variazione (CV) è un indice di dispersione relativo che permette di definire il grado di precisione di un valore stimato. Il coefficiente di variazione è il rapporto, per un dato campione, tra la sua deviazione standard e il valore assoluto della sua media aritmetica, moltiplicato per 100. (Il coefficiente di variazione descrive dunque la deviazione standard relativa di un dato campione e permette in questo modo di confrontare tra loro, tramite diverse medie aritmetiche, la variabilità dei valori stimati).</p> <p>In riferimento al tasso di disoccupazione, il coefficiente di variazione permette alla SECO di contrassegnare con delle lettere l'esattezza del numero di persone attive (del denominatore del tasso di disoccupazione): la lettera A indica una possibile deviazione del numero di persone attive dallo 0,0 all'1,0% dal valore reale, la lettera B dall'1,1% al 2,0%, la lettera C dal 2,1 al 5,0% e la lettera D dal 5,1 al 10,0%. I tassi di disoccupazione con un coefficiente di variazione delle persone attive superiore al 10% non sono pubblicati.</p>
<b>Rami economici</b>	<p>Sistematica giusta NOGA 2008 (Nomenclatura Generale delle Attività economiche).</p>
<b>Gruppi professionali</b>	<p>Sistematica secondo la nomenclatura svizzera delle professioni CH-ISCO-19. Attribuzione all'ultima funzione esercitata.</p>
<b>Funzione esercitata</b>	<p><b>Indipendente:</b> proprietario di un'impresa o socio con responsabilità illimitata di una società collettiva o in accomandita.</p> <p><b>Quadro:</b> svolgimento di compiti direttivi, di coordinazione e di controllo.</p> <p><b>Specialista:</b> svolgimento di compiti di difficoltà elevata sotto la propria responsabilità.</p> <p><b>Ausiliario:</b> svolgimento di compiti semplici che non richiedono una particolare formazione professionale.</p> <p><b>Apprendista:</b> Tirocinio terminato risp. interrotto o formazione equivalente.</p> <p><b>Stagista:</b> persona che ha concluso la scuola dell'obbligo o una scuola universitaria, con una breve esperienza pratica in una professione (solitamente 3-6 mesi).</p> <p><b>Allievo / Studente:</b> formazione conclusa risp. interrotta presso una scuola.</p> <p><b>Lavoratore a domicilio:</b> attività svolta al proprio domicilio su incarico di un'azienda.</p>
<b>Disoccupati di lunga durata</b>	<p>Persone disoccupate da oltre un anno.</p>
<b>Posti vacanti annunciati</b>	<p>I posti vacanti vengono comunicati su base facoltativa agli uffici regionali di collocamento, i quali gestiscono i registri corrispondenti. A partire da giugno 2009 un'offerta d'impiego non viene più cancellata automaticamente alla scadenza della data di validità: ora il consulente dell'URC ha un mese di tempo,</p>

una volta raggiunta la data di validità, per togliere definitivamente l'annuncio o per prolungarne la validità, in quest'ultimo caso l'offerta d'impiego continua a essere computata nel totale dei posti vacanti.

### Durata del lavoro

**Tempo pieno:** 90% o più del tempo lavorativo usuale nell'azienda.

**Tempo parziale:** meno del 90% del tempo lavorativo usuale nell'azienda.

### Missing values

In alcune tabelle mancano dei valori e di conseguenza il totale indicato non corrisponde alla somma dei valori.

...

Numero non noto, privo d'oggetto o non menzionato per motivi statistici.

-

Valore esattamente zero.

### Definizione di esaurimento del diritto all'indennità

Hanno esaurito il diritto all'indennità le persone che hanno percepito tutte le indennità a cui avevano diritto (numero massimo di indennità giornaliere) oppure il cui diritto all'indennità è scaduto in quanto sono giunte alla fine del termine quadro di due anni e non soddisfano i presupposti per l'apertura di un nuovo termine quadro. L'assicurato esaurisce il suo diritto nel mese in cui percepisce l'ultima indennità giornaliera.

Il numero massimo di indennità giornaliere dipende dal periodo di contribuzione e dall'età dell'assicurato.

Dal 1° aprile 2011 valgono le seguenti norme:

- hanno diritto a 260 indennità giornaliere al massimo le persone che nei 2 anni precedenti la disoccupazione hanno versato i contributi dell'assicurazione contro la disoccupazione per almeno 12 mesi ma per un periodo complessivamente inferiore a 18 mesi;
- le persone con un periodo di contribuzione superiore a 18 mesi hanno diritto al massimo a 400 indennità giornaliere;
- le persone con un periodo di contribuzione di almeno 22 mesi, che hanno compiuto 55 anni o che percepiscono una rendita dell'assicurazione invalidità corrispondente almeno a un grado d'invalidità del 40% hanno diritto a 520 indennità giornaliere al massimo;
- hanno diritto a un massimo di 200 indennità giornaliere le persone fino ai 25 anni senza obblighi di mantenimento che possono comprovare un periodo di contribuzione di almeno 12 mesi;
- coloro che sono esonerati dall'adempimento del periodo di contribuzione hanno diritto a un massimo di 90 indennità giornaliere;
- le persone il cui termine quadro inizia durante gli ultimi quattro anni precedenti il raggiungimento dell'età che dà diritto alla rendita AVS possono percepire 120 indennità giornaliere supplementari al massimo.

Dal 1° luglio 2003 al 31 marzo 2011 erano validi i seguenti diritti massimi:

- le persone con un periodo di contribuzione di almeno 12 mesi avevano diritto a 400 indennità giornaliere;
- coloro che potevano comprovare un periodo di contribuzione di 18 mesi e avevano compiuto 55 anni o percepivano una rendita dell'assicurazione invalidità o dell'assicurazione obbligatoria contro gli infortuni avevano diritto a 520 indennità giornaliere;
- le persone il cui termine quadro iniziava durante gli ultimi quattro anni precedenti il raggiungimento dell'età che dà diritto alla rendita AVS potevano percepire 120 indennità giornaliere supplementari al massimo;
- coloro che erano esonerati dall'adempimento del periodo di contribuzione avevano diritto a un massimo di 260 indennità giornaliere;
- le persone con un diritto massimo di 400 indennità giornaliere potevano percepire 120 indennità supplementari se nel Cantone o nella regione in cui vivevano il tasso di disoccupazione degli ultimi sei mesi ammontava ad almeno il 5%. I Cantoni interessati erano tenuti a partecipare alle spese supplementari nella misura del 20%.

Tra il mese di gennaio 1997 e il mese di giugno 2003, per aprire un termine quadro di due anni era sufficiente che l'assicurato avesse versato i contributi per almeno 6 mesi nel corso dei due anni precedenti la disoccupazione. La maggior parte delle persone aveva diritto a 520 indennità giornaliere al massimo.

Fino alla fine del 1996, il numero massimo di indennità giornaliere versate dipendeva dal periodo di contribuzione. Un periodo di contribuzione di 6 mesi dava diritto a 170 indennità giornaliere, 12 mesi a 250 e 18 mesi a 400.

Per ragioni di ordine pratico legate ai pagamenti, i dati delle casse di disoccupazione concernenti il numero delle persone che hanno esaurito il diritto all'indennità sono disponibili soltanto dopo due mesi.

### Lavoro ridotto conteggiato

Per lavoro ridotto s'intende una temporanea riduzione della durata del lavoro o una temporanea interruzione totale dell'attività, accompagnata di norma da una corrispondente decurtazione dello stipendio; il rapporto di lavoro, comunque, non si interrompe. In questa categoria rientrano anche le interruzioni del lavoro dovute a provvedimenti delle autorità o ad altre circostanze, esulanti dalle intenzioni del datore di lavoro. In alcuni casi anche una sola unità aziendale può essere equiparata ad un'azienda. Il ricorso al lavoro ridotto in un'impresa è volto a compensare temporanei cali dell'attività, preservando i posti di lavoro. L'indennità per il lavoro ridotto offre quindi alle imprese un'alternativa al licenziamento.

Statisticamente viene rilevato il lavoro ridotto conteggiato e indennizzato dalle casse. Per ragioni pratiche legate al versamento delle indennità, i dati delle casse di disoccupazione sul lavoro ridotto conteggiato sono disponibili soltanto dopo un termine di due mesi.