



Schweizerische Eidgenossenschaft
Confédération suisse
Confederazione Svizzera
Confederaziun svizra

Dipartimento federale dell'economia
della formazione e della ricerca DEFR
Segreteria di Stato dell'economia SECO

La situazione sul mercato del lavoro

novembre 2019

9 dicembre 2019

Editore:

Schweizerische Eidgenossenschaft
Confédération suisse
Confederazione Svizzera
Confederaziun svizra

Segreteria di Stato dell'economia SECO
Direzione del lavoro
Holzikofenweg 36
CH-3003 Berna
Tel. ++41 58 462 56 56
Fax ++41 58 462 56 00
www.seco.admin.ch
E-Mail: info@seco.admin.ch

Periodicità:

«La situazione sul mercato del lavoro»
è pubblicato mensilmente in italiano, tedesco e francese

Abbonamento:

Segreteria di Stato dell'economia SECO
Direzione del lavoro
Statistiche e analisi del mercato del lavoro
Holzikofenweg 36
CH-3003 Berna

Tel. ++41 58 480 62 73 / ++41 58 480 62 70

Prezzi di abbonamento:

Abbonamento annuale Svizzera: Fr. 60.--
Abbonamento annuale estero: Fr. 84.--

Internet:

www.seco.admin.ch

www.lavoro.swiss

www.amstat.ch (Statistiche e analisi del mercato del lavoro)



INDICE**IN SINTESI**

Cifre in sintesi	5
------------------	---

TABELLE E GRAFICI

T1a: Disoccupati registrati	6
T1b: Tasso di disoccupazione	7
G1: Disoccupati registrati, secondo il sesso, la nazionalità e la durata	7
T2a: Disoccupati registrati secondo i Cantoni	8
T2b: Tasso di disoccupazione secondo i Cantoni	9
T2c: Persone in cerca d'impiego registrate secondo i Cantoni	10
G2: Quota delle persone in cerca d'impiego registrate non disoccupate	12
G3: Persone in cerca d'impiego e disoccupati registrati	13
G4: Quota dei disoccupati di lunga durata sul totale dei disoccupati	13
G5: Tasso di disoccupazione per Cantone	14
G6: Tasso di disoccupazione per Cantone	14
T3: Disoccupati registrati secondo i rami economici	15
T4: Disoccupati registrati secondo i gruppi professionali	16
T5: Disoccupati registrati secondo le classe d'età	17
T6: Disoccupati registrati secondo l'ultima funzione esercitata	18
G7: Disoccupati registrati secondo l'ultima funzione esercitata	18
T7: Disoccupati di lunga durata	19
T8: Disoccupati giovani (15-24 anni)	20
T9: Posti vacanti annunciati	21
T10: Serie cronologica dei disoccupati registrati	22
T11: Serie cronologica del tasso di disoccupazione	22
T12: Serie cronologica delle persone in cerca d'impiego registrate	23
T13: Lavoro ridotto conteggiato	24
G8: Lavoro ridotto, ore di lavoro perse conteggiate	24
T14: Esaurimento del diritto all'indennità di disoccupazione	25
G9: Esaurimento del diritto all'indennità di disoccupazione	25

SPIEGAZIONI	26
--------------------	-----------

I disoccupati registrati in novembre 2019

Secondo i rilevamenti effettuati dalla Segreteria di Stato dell'economia (SECO), alla fine di novembre 2019 erano iscritti 106'330 disoccupati presso gli uffici regionali di collocamento (URC), ossia 4'646 in più rispetto al mese precedente. Il tasso di disoccupazione è salito dal 2,2% nel mese di ottobre 2019 al 2,3% nel mese in rassegna. Rispetto allo stesso mese dell'anno precedente, il numero di disoccupati è diminuito di 4'144 unità (-3,8%).

Disoccupazione giovanile nel mese di novembre 2019

Il numero di giovani disoccupati (15-24 anni) è diminuito di 32 unità (-0,3%) arrivando al totale di 11'960, ciò che corrisponde a 1'060 persone in meno (-8,1%) rispetto allo stesso mese dell'anno precedente.

Disoccupati di 50-64 anni in novembre 2019

Il numero dei disoccupati di 50-64 anni è aumentato di 1'410 persone (+5,0%), attestandosi a 29'819. In confronto allo stesso mese dell'anno precedente ciò corrisponde a una diminuzione di 771 persone (-2,5%).

Persone in cerca d'impiego nel mese di novembre 2019

Complessivamente le persone in cerca d'impiego registrate erano 182'427, 5'932 in più rispetto al mese precedente e 7'785 (-4,1%) in meno rispetto al corrispondente periodo dell'anno precedente.

Posti vacanti annunciati nel mese di novembre 2019

Il 1° luglio 2018 è stato introdotto in tutta la Svizzera l'obbligo di annunciare i posti vacanti per i generi di professioni con un tasso di disoccupazione pari almeno all'8%. Il numero dei posti annunciati all'URC è diminuito in novembre di 2'759 raggiungendo le 32'168 unità. Dei 32'168 posti, 19'545 sottostavano all'obbligo di annuncio.

Lavoro ridotto conteggiato nel mese di settembre 2019

Nel mese di settembre 2019 sono state colpite dal lavoro ridotto 2'090 persone, ovvero 1'126 in più (+116,8%) rispetto al mese precedente. Il numero delle aziende colpite è aumentato di 39 unità (+54,2%) portandosi a 111. Il numero delle ore di lavoro perse è aumentato di 54'951 unità (+108,2%), portandosi a 105'753 ore. Nel corrispondente periodo dell'anno precedente (settembre 2018) erano state registrate 23'284 ore perse, ripartite su 421 persone in 61 aziende.

Persone che hanno esaurito il loro diritto all'indennità nel mese di settembre 2019

Secondo i dati provvisori forniti dalle casse di disoccupazione, nel corso del mese di settembre 2019, 2'023 persone hanno esaurito il loro diritto alle prestazioni dell'assicurazione contro la disoccupazione.

Cifre in sintesi

DISOCCUPAZIONE	Novembre 2019	Ottobre 2019	Novembre 2018	Variazioni rispetto			
				al mese prec. assoluto in %		all'anno prec. assoluto in %	
- Disoccupati registrati	106'330	101'684	110'474	4'646	4.6	-4'144	-3.8
- Tasso di disoccupazione	2.3%	2.2%	2.4%	...	0.1 *)	...	-0.1 *)
- Giovani disoccupati **)	11'960	11'992	13'020	-32	-0.3	-1'060	-8.1
- Tasso di disoccupazione giovanile	2.3%	2.3%	2.5%	...	- *)	...	-0.2 *)
- Disoccupati di 50-64 anni	29'819	28'409	30'590	1'410	5.0	-771	-2.5
- Tasso dei disoccupati di 50-64 anni	2.2%	2.1%	2.3%	...	0.1 *)	...	-0.1 *)
- Disoccupati di lunga durata	13'034	13'028	15'519	6	0.0	-2'485	-16.0
- Persone in cerca d'impiego	182'427	176'495	190'212	5'932	3.4	-7'785	-4.1
POSTI VACANTI ANNUNCIATI	32'168	34'927	29'576	-2'759	-7.9	2'592	8.8

*) in punti percentuali

**) 15-24 anni

Dal 1991, oltre alla statistica della SECO concernente i disoccupati registrati in Svizzera, viene elaborata una seconda statistica, basata sui dati relativi alla disoccupazione ai sensi dell'ILO: la rilevazione sulle forze di lavoro in Svizzera RIFOS, dell'Ufficio federale di statistica UST. Questa statistica è conforme alle direttive dell'Ufficio internazionale del lavoro (IAA/ILO/BIT) e di EUROSTAT e viene consultata in caso di raffronti internazionali. Le due statistiche si differenziano per il metodo di indagine. A differenza della SECO – che effettua mensilmente una rilevazione totale dei disoccupati registrati presso gli URC – l'UST svolge con una frequenza trimestrale rilevazioni per campionatura mediante interviste telefoniche e stime. Le differenze metodologiche comportano diversità di risultati; tuttavia le informazioni ricavate dalle due statistiche si integrano.

T1a: Disoccupati registrati

Media annua		Ottobre 2019		Novembre 2019							
2017	2018			Effettivi	Variazioni rispetto				Entrate/Uscite		
		al mese precedente			allo stesso mese dell'anno precedente		entrate	uscite			
numero	quota (in %)			assoluto	relativo (in %)	assoluto			relativo (in %)		
143142	118103	101684	Totale	106330	100.0	4646	4.6	-4144	-3.8	34195	29549
...	...	106023	destagionalizzato ¹⁾	106264	...	241	0.2
89505	71993	61457	Secondo le regioni:	64396	60.6	2939	4.8	-2655	-4.0	21374	18444
53637	46110	40227	Svizzera tedesca	41934	39.4	1707	4.2	-1489	-3.4	12821	11105
			Svizzera romanda e Ticino								
63077	52714	46669	Secondo il sesso:	47357	44.5	688	1.5	-2002	-4.1	14348	13660
80065	65389	55015	donne	58973	55.5	3958	7.2	-2142	-3.5	19847	15889
			uomini								
76734	63339	54539	Secondo la nazionalità:	55812	52.5	1273	2.3	-2818	-4.8	16479	15223
66409	54764	47145	svizzeri	50518	47.5	3373	7.2	-1326	-2.6	17716	14326
			stranieri								
17001	13227	11992	Secondo l'età: ²⁾	11960	11.2	-32	-0.3	-1060	-8.1	4827	4721
88318	71825	61207	15-24 anni	64476	60.6	3269	5.3	-2300	-3.4	21465	18183
37721	32957	28409	25-49 anni	29819	28.0	1410	5.0	-771	-2.5	7899	6557
			50-64 anni								
123840	97909	83205	Secondo la durata del lavoro:	87532	82.3	4327	5.2	-3861	-4.2	28954	24583
19302	20194	18479	tempo pieno	18798	17.7	319	1.7	-283	-1.5	5241	4966
			tempo parziale								
85826	72872	66248	Secondo la durata:	71098	66.9	4850	7.3	-1084	-1.5
33978	27288	22408	1-6 mesi	22198	20.9	-210	-0.9	-575	-2.5
23339	17943	13028	7-12 mesi	13034	12.3	6	0.0	-2485	-16.0
			> 1 anno								
138840	112650	95288	Sec. la situazione dell'impiego:	100028	94.1	4740	5.0	-4001	-3.8
2675	2954	3043	impiegato precedentemente	2950	2.8	-93	-3.1	-405	-12.1
1628	2499	3353	primo impiego	3352	3.2	-1	-0.0	262	8.5
			reinserimento nella vita prof.								

Spiegazioni: cfr. pagg. 26-28.

¹⁾ Metodo che permette di eliminare la componente stagionale di una serie cronologica. Qui viene impiegata la procedura di destagionalizzazione X-12. La procedura calcola nuovamente la serie con ogni valore supplementare, per cui i valori corretti possono fluttuare da un mese all'altro e sono pertanto indicati in corsivo.

²⁾ 65 anni e più: 75 disoccupati nel novembre 2019.

Su 106330 disoccupati, 9322 persone hanno partecipato a corsi di riqualificazione o di perfezionamento.

T1b: Tasso di disoccupazione

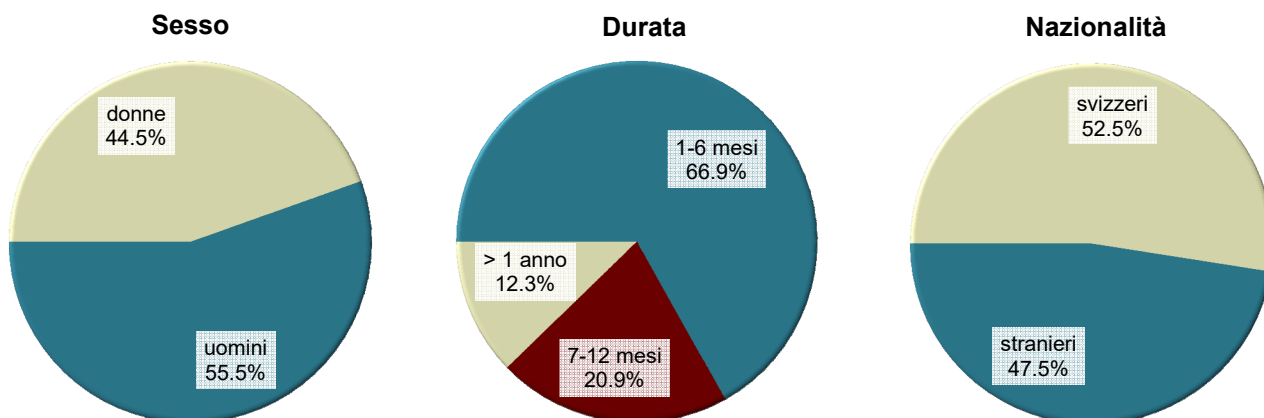
Media annua		Ottobre 2019		Novembre 2019		
2017	2018			Tasso CV ¹⁾	Variazioni in punti percentuali	
Tasso				rispetto al mese precedente	allo stesso mese dell'anno precedente	
3.1	2.5	2.2	Totale	2.3 A	0.1	-0.1
...	...	2.3	destagionalizzato ²⁾	2.3 A	-	...
Secondo le regioni:						
2.7	2.2	1.9	Svizzera tedesca	1.9 A	-	-0.1
4.1	3.5	3.1	Svizzera romanda e Ticino	3.2 A	0.1	-0.1
Secondo il sesso:						
2.9	2.5	2.2	donne	2.2 A	-	-0.1
3.2	2.6	2.2	uomini	2.4 A	0.2	-0.1
Secondo la nazionalità:						
2.3	1.9	1.6	svizzeri	1.6 A	-	-0.1
5.3	4.4	3.8	stranieri	4.0 A	0.2	-0.1
Secondo l'età:						
3.2	2.5	2.3	15-24 anni	2.3 A	-	-0.2
3.3	2.7	2.3	25-49 anni	2.4 A	0.1	-0.1
2.8	2.4	2.1	50-64 anni	2.2 A	0.1	-0.1

Spiegazioni: cfr. pagg. 26-28.

¹⁾ Coefficiente di variazione: A=0.0-1.0%, B=1.1-2.0%, C=2.1-5.0%, D=5.1-10.0%, E=10.1-16.5%, F=16.6-25.0%, G>25%.

²⁾ Metodo che permette di eliminare la componente stagionale di una serie cronologica. Qui viene impiegata la procedura di destagionalizzazione X-12. La procedura calcola nuovamente la serie con ogni valore supplementare, per cui i valori corretti possono fluttuare da un mese all'altro e sono pertanto indicati in corsivo.

G1: Disoccupati registrati, secondo il sesso, la nazionalità e la durata, novembre 2019



T2a: Disoccupati registrati secondo i Cantoni

Media annua		Ottobre		Novembre							
2017	2018	2019		2019							
Effettivi				Effettivi	Variazioni rispetto				Entrate/Uscite		
					al mese precedente		allo stesso mese dell'anno precedente				
			numero	quota (in %)	assoluto	relativo (in %)	assoluto	relativo (in %)	entrate	uscite	
143142	118103	101684	Totale	106330	100.0	4646	4.6	-4144	-3.8	34195	29549
29111	21793	17186	Zurigo	18025	17.0	839	4.9	-1352	-7.0	5887	5050
14566	10764	9885	Berna	10305	9.7	420	4.2	-25	-0.2	3018	2597
4229	3983	3470	Lucerna	3726	3.5	256	7.4	-39	-1.0	1372	1119
195	152	207	Uri	235	0.2	28	13.5	51	27.7	85	57
1566	1215	932	Svitto	998	0.9	66	7.1	-134	-11.8	394	327
188	150	139	Obvaldo	166	0.2	27	19.4	-	-	85	58
271	242	206	Nidvaldo	216	0.2	10	4.9	-40	-15.6	98	87
477	379	272	Glarona	291	0.3	19	7.0	-60	-17.1	112	93
1644	1486	1274	Zugo	1315	1.2	41	3.2	-127	-8.8	397	360
4549	4455	4138	Friburgo	4286	4.0	148	3.6	-14	-0.3	1520	1363
4123	3349	2761	Soletta	2900	2.7	139	5.0	15	0.5	1070	936
3726	3362	2839	Basilea-Città	3023	2.8	184	6.5	-188	-5.9	894	706
4305	3362	2561	Basilea-Campagna	2650	2.5	89	3.5	-241	-8.3	797	711
1402	1367	1139	Sciaffusa	1249	1.2	110	9.7	-113	-8.3	360	252
542	461	486	Appenzello esterno	485	0.5	-1	-0.2	1	0.2	134	134
85	88	81	Appenzello interno	94	0.1	13	16.0	22	30.6	28	15
6554	5532	4855	San Gallo	5056	4.8	201	4.1	-326	-6.1	1875	1675
1675	1476	1422	Grigioni	1573	1.5	151	10.6	-87	-5.2	777	628
11462	9735	8915	Argovia	9196	8.6	281	3.2	26	0.3	3007	2723
3385	3097	2827	Turgovia	2893	2.7	66	2.3	-38	-1.3	984	916
5667	4953	4436	Ticino	5169	4.9	733	16.5	-42	-0.8	1930	1195
17942	15081	13605	Vaud	13873	13.0	268	2.0	-271	-1.9	4181	3916
6230	5388	4175	Vallese	4764	4.5	589	14.1	-96	-2.0	2151	1565
5173	4233	3113	Neuchâtel	3278	3.1	165	5.3	-359	-9.9	823	657
12383	10633	9463	Ginevra	9234	8.7	-229	-2.4	-776	-7.8	1880	2104
1693	1366	1297	Giura	1330	1.3	33	2.5	69	5.5	336	305

Spiegazioni: cfr. pagg. 26-28.

T2b: Tasso di disoccupazione secondo i Cantoni

Media annua		Ottobre 2019		Novembre 2019			
2017	2018			Tasso CV ¹⁾	Variazioni in punti percentuali		
Tasso		rispetto al mese precedente			allo stesso mese dell'anno precedente		
3.1	2.5	2.2	Totale	2.3 A	0.1	-0.1	
3.4	2.5	2.0	Zurigo	2.1 A	0.1	-0.2	
2.5	1.9	1.7	Berna	1.8 A	0.1	-	
1.8	1.7	1.5	Lucerna	1.6 A	0.1	-	
1.0	0.8	1.0	Uri	1.2 C	0.2	0.3	
1.7	1.3	1.0	Svitto	1.1 A	0.1	-0.2	
0.9	0.7	0.6	Obvaldo	0.8 B	0.2	-	
1.1	1.0	0.8	Nidvaldo	0.9 B	0.1	-0.1	
2.1	1.7	1.2	Glarona	1.3 B	0.1	-0.2	
2.3	2.1	1.8	Zugo	1.9 B	0.1	-0.1	
2.6	2.6	2.4	Friburgo	2.5 A	0.1	-	
2.7	2.2	1.8	Soletta	1.9 A	0.1	-	
3.6	3.3	2.7	Basilea-Città	2.9 A	0.2	-0.2	
2.9	2.2	1.7	Basilea-Campagna	1.8 A	0.1	-0.1	
3.2	3.2	2.6	Sciaffusa	2.9 B	0.3	-0.2	
1.8	1.5	1.6	Appenzello esterno	1.6 B	-	-	
1.0	1.0	0.9	Appenzello interno	1.1 C	0.2	0.3	
2.3	2.0	1.7	San Gallo	1.8 A	0.1	-0.1	
1.5	1.3	1.3	Grigioni	1.4 A	0.1	-0.1	
3.0	2.6	2.4	Argovia	2.4 A	-	-	
2.2	2.0	1.8	Turgovia	1.9 A	0.1	-	
3.3	2.9	2.6	Ticino	3.0 A	0.4	-	
4.3	3.6	3.3	Vaud	3.3 A	-	-0.1	
3.5	3.0	2.3	Vallese	2.7 A	0.4	-	
5.6	4.5	3.3	Neuchâtel	3.5 A	0.2	-0.4	
5.0	4.3	3.8	Ginevra	3.7 A	-0.1	-0.4	
4.7	3.8	3.6	Giura	3.7 B	0.1	0.2	

Spiegazioni: cfr. pagg. 26-28.

¹⁾ Coefficiente di variazione: A=0.0-1.0%, B=1.1-2.0%, C=2.1-5.0%, D=5.1-10.0%, E=10.1-16.5%, F=16.6-25.0%, G>25%.

Se non si tiene conto del peso dell'aiuto cantonale ai disoccupati e dell'assistenza sociale, il tasso di disoccupazione nei seguenti Cantoni sarebbe più basso (pp = punti percentuali):

VD (-0.4 pp), GE (-0.2 pp), ZG (-0.1 pp), SH (-0.1 pp), AR (-0.1 pp), AI (-0.1 pp), JU (-0.1 pp).

T2c: Persone in cerca d'impiego registrate secondo i Cantoni

Media annua		Ottobre 2019		Novembre 2019					
2017	2018			Effettivi		Variazioni rispetto			
Effettivi				numero	quota (in %)	al mese precedente		allo stesso mese dell'anno precedente	
						assoluto	relativo (in %)	assoluto	relativo (in %)
206148	191009	176495	Totale	182427	100.0	5932	3.4	-7785	-4.1
36226	33044	29498	Zurigo	30381	16.7	883	3.0	-2040	-6.3
19537	17498	16374	Berna	17014	9.3	640	3.9	-854	-4.8
7208	6880	6457	Lucerna	6693	3.7	236	3.7	-218	-3.2
350	302	373	Uri	408	0.2	35	9.4	64	18.6
2362	2192	1928	Svitto	2011	1.1	83	4.3	-199	-9.0
344	290	295	Obvaldo	315	0.2	20	6.8	13	4.3
480	451	404	Nidvaldo	430	0.2	26	6.4	-47	-9.9
775	676	568	Glarona	572	0.3	4	0.7	-91	-13.7
2739	2499	2249	Zugo	2318	1.3	69	3.1	-123	-5.0
8319	7787	7293	Friburgo	7573	4.2	280	3.8	-171	-2.2
6860	6180	5611	Soletta	5843	3.2	232	4.1	-169	-2.8
5519	5186	4540	Basilea-Città	4798	2.6	258	5.7	-316	-6.2
5785	5596	4856	Basilea-Campagna	4963	2.7	107	2.2	-577	-10.4
2509	2458	2482	Sciaffusa	2511	1.4	29	1.2	-2	-0.1
917	804	820	Appenzello esterno	850	0.5	30	3.7	22	2.7
128	127	141	Appenzello interno	155	0.1	14	9.9	40	34.8
10939	9841	9684	San Gallo	9947	5.5	263	2.7	-106	-1.1
3192	2640	2323	Grigioni	2532	1.4	209	9.0	-225	-8.2
15960	15310	14870	Argovia	15226	8.3	356	2.4	-320	-2.1
5997	5684	5456	Turgovia	5597	3.1	141	2.6	2	0.0
9239	8901	8930	Ticino	9484	5.2	554	6.2	-229	-2.4
25706	24447	23096	Vaud	23639	13.0	543	2.4	-478	-2.0
9766	8957	7253	Vallese	7944	4.4	691	9.5	-470	-5.6
6858	6048	4868	Neuchâtel	5090	2.8	222	4.6	-523	-9.3
15970	15150	14281	Ginevra	14214	7.8	-67	-0.5	-741	-5.0
2465	2062	1845	Giura	1919	1.1	74	4.0	-27	-1.4

Spiegazioni: cfr. pagg. 26-28.

Novembre
2019

Situazione dell'impiego delle persone in cerca d'impiego non disoccupate 1)

Cantoni	Programmi di occupazione temporanea	Variazioni rispetto al mese precedente		Riqualificazione/perfezionamento 2)	Variazioni rispetto al mese precedente		Guadagno intermedio	Variazioni rispetto al mese precedente		Altre persone in cerca d'impiego non disoccupate	Variazioni rispetto al mese precedente	
		assoluto	relativo (in %)		assoluto	relativo (in %)		assoluto	relativo (in %)		assoluto	relativo (in %)
CH	9291	283	3.1	1037	3	0.3	36742	666	1.8	29027	334	1.2
ZH	1169	95	8.8	-	-1	-100.0	5133	105	2.1	6054	-155	-2.5
BE	608	13	2.2	-	-1	-100.0	2936	-	-	3165	208	7.0
LU	396	14	3.7	5	3	150.0	1315	6	0.5	1251	-43	-3.3
UR	45	-1	-2.2	-	-	-	71	2	2.9	57	6	11.8
SZ	160	1	0.6	-	-	-	326	12	3.8	527	4	0.8
OW	33	2	6.5	-	-	-	46	2	4.5	70	-11	-13.6
NW	37	-5	-11.9	-	-	-	65	-	-	112	21	23.1
GL	26	10	62.5	3	-10	-76.9	128	-11	-7.9	124	-4	-3.1
ZG	156	-2	-1.3	-	-	-	375	20	5.6	472	10	2.2
FR	631	-1	-0.2	-	-	-	1816	111	6.5	840	22	2.7
SO	240	15	6.7	4	-2	-33.3	1401	-31	-2.2	1298	111	9.4
BS	218	14	6.9	-	-	-	918	-18	-1.9	639	78	13.9
BL	173	2	1.2	77	11	16.7	1086	-38	-3.4	977	43	4.6
SH	133	7	5.6	7	1	16.7	558	-10	-1.8	564	-79	-12.3
AR	32	4	14.3	-	-	-	147	1	0.7	186	26	16.3
AI	-	-1	-100.0	-	-	-	34	1	3.0	27	1	3.8
SG	452	7	1.6	307	20	7.0	1913	46	2.5	2219	-11	-0.5
GR	194	-1	-0.5	-	-	-	455	41	9.9	310	18	6.2
AG	437	-4	-0.9	-	-	-	3340	45	1.4	2253	34	1.5
TG	340	22	6.9	-	-	-	1210	-1	-0.1	1154	54	4.9
TI	684	55	8.7	-	-	-	2517	198	8.5	1114	-432	-27.9
VD	1576	1	0.1	431	-29	-6.3	5228	58	1.1	2531	245	10.7
VS	593	10	1.7	125	9	7.8	1850	57	3.2	612	26	4.4
NE	240	10	4.3	-	-	-	922	38	4.3	650	9	1.4
GE	661	18	2.8	78	2	2.6	2623	27	1.0	1618	115	7.7
JU	57	-2	-3.4	-	-	-	329	5	1.5	203	38	23.0

Spiegazioni: cfr. pagg. 26-28.

¹⁾ Persone in cerca d'impiego registrate meno disoccupati registrati = persone in cerca d'impiego non disoccupate.

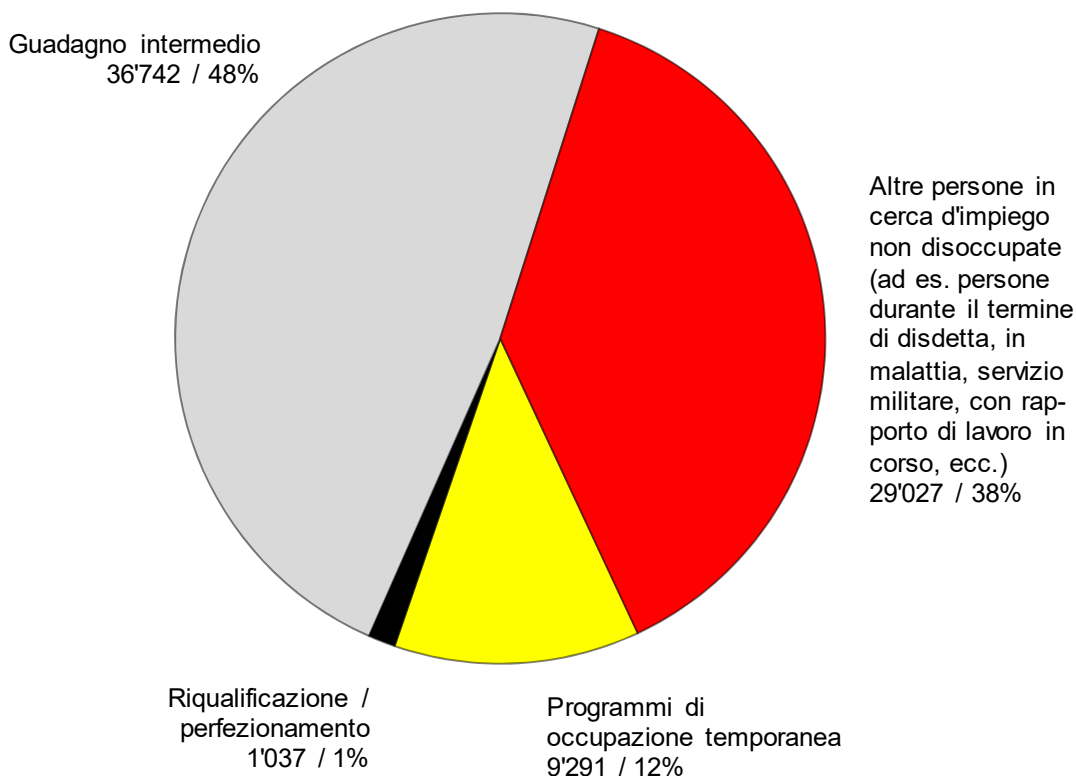
²⁾ Sono incluse le persone non idonee al collocamento per la durata dei corsi di riqualificazione o di perfezionamento, secondo l'articolo 60 capoverso 4 della legge sull'assicurazione contro la disoccupazione.

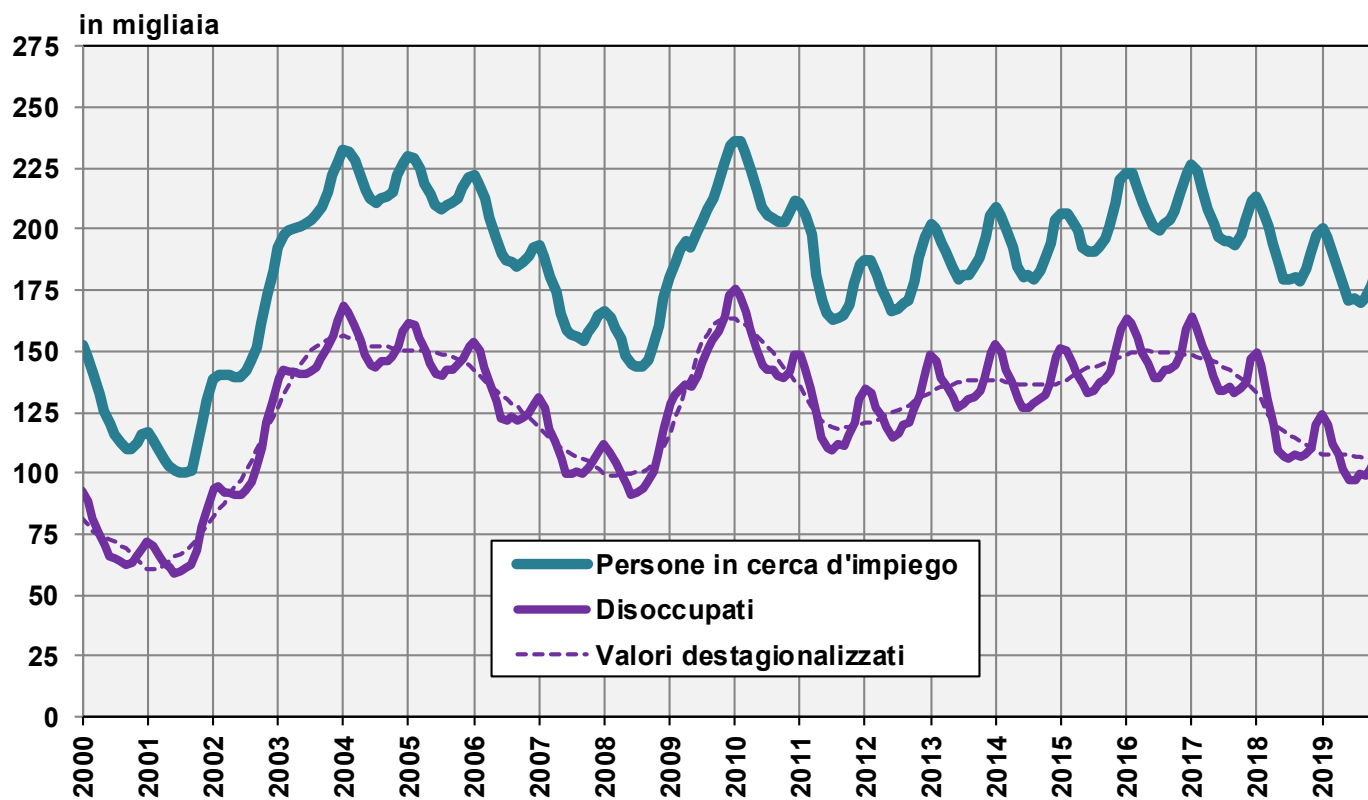
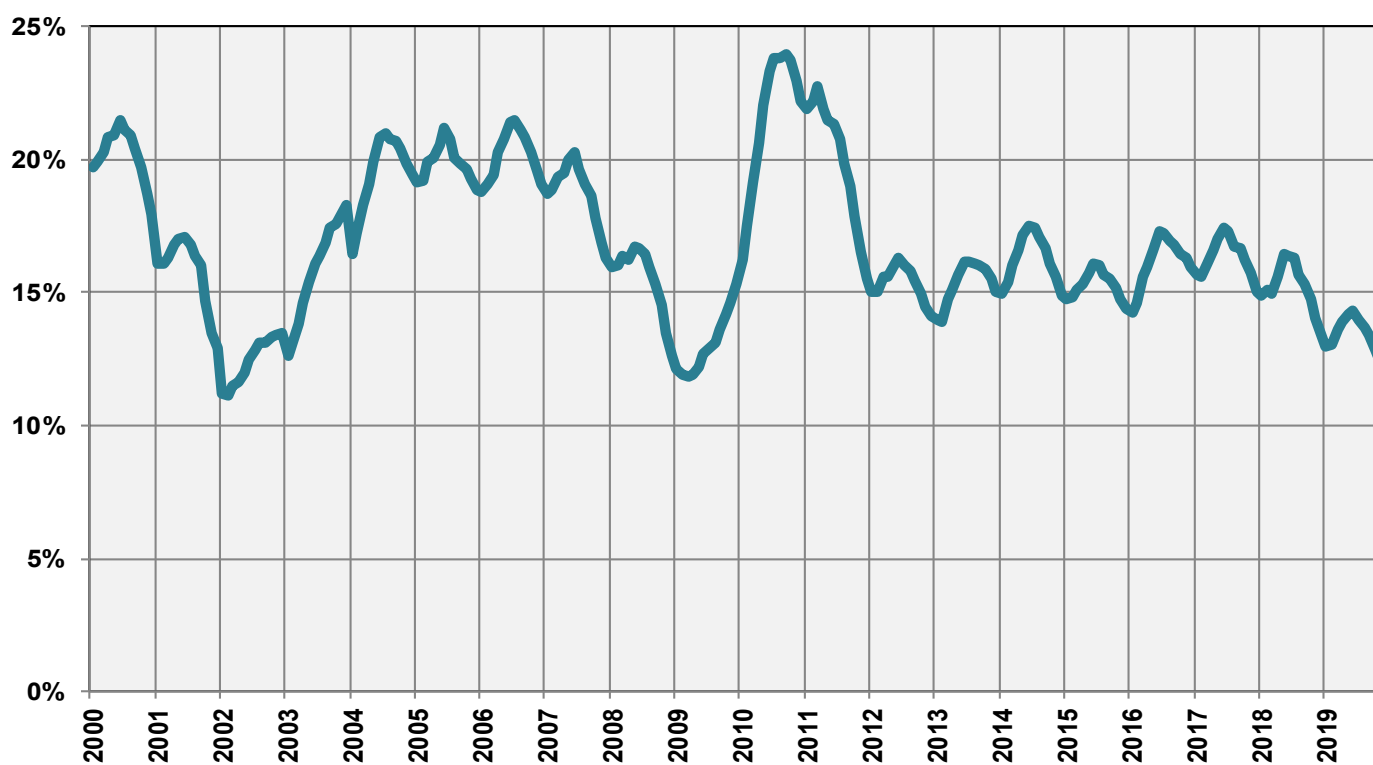
Persone in cerca d'impiego registrate non disoccupate

Le **persone in cerca d'impiego non disoccupate** sono le persone registrate presso un ufficio regionale di collocamento che - a differenza dei disoccupati - non sono immediatamente disponibili per il collocamento o hanno un lavoro.

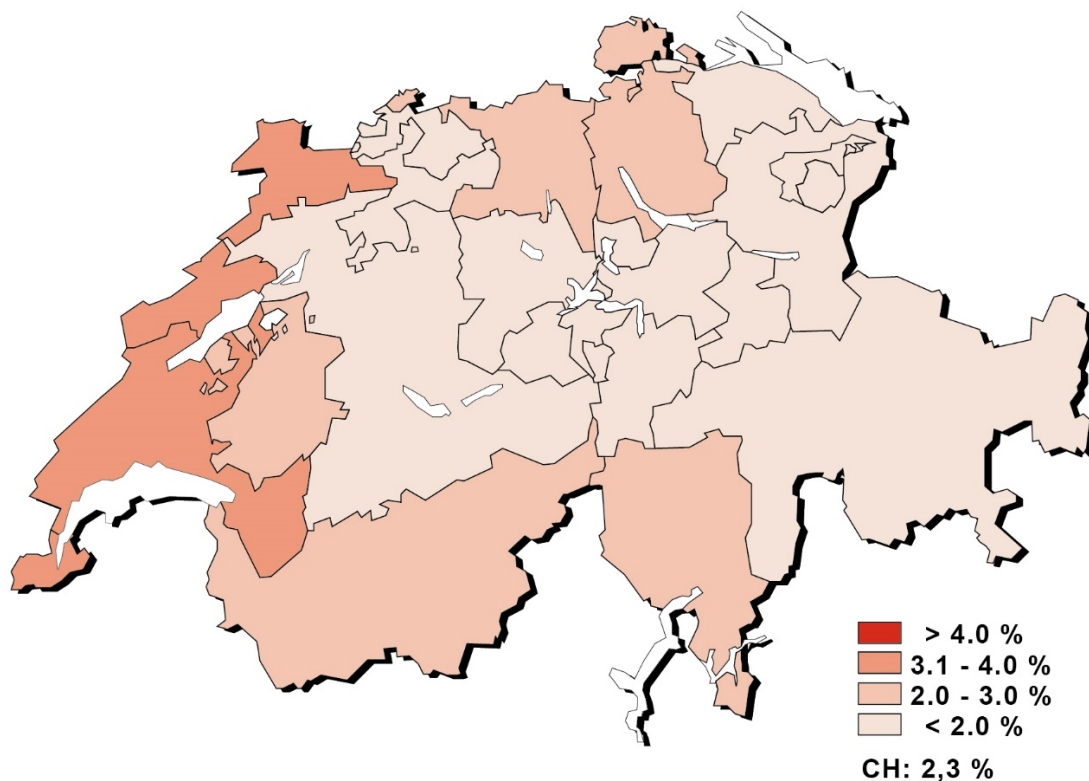
- Le persone in cerca d'impiego registrate non disoccupate corrispondono alla differenza fra il totale delle persone in cerca d'impiego registrate e i disoccupati.
- Le persone in cerca d'impiego registrate non disoccupate sono ripartite fra le categorie seguenti: persone che partecipano ad un programma per l'occupazione temporanea, persone in fase di riqualificazione o di perfezionamento, persone che hanno un guadagno intermedio e altre persone in cerca d'impiego.

G2: Quota delle persone in cerca d'impiego registrate non disoccupate (totale: 76'097) novembre 2019

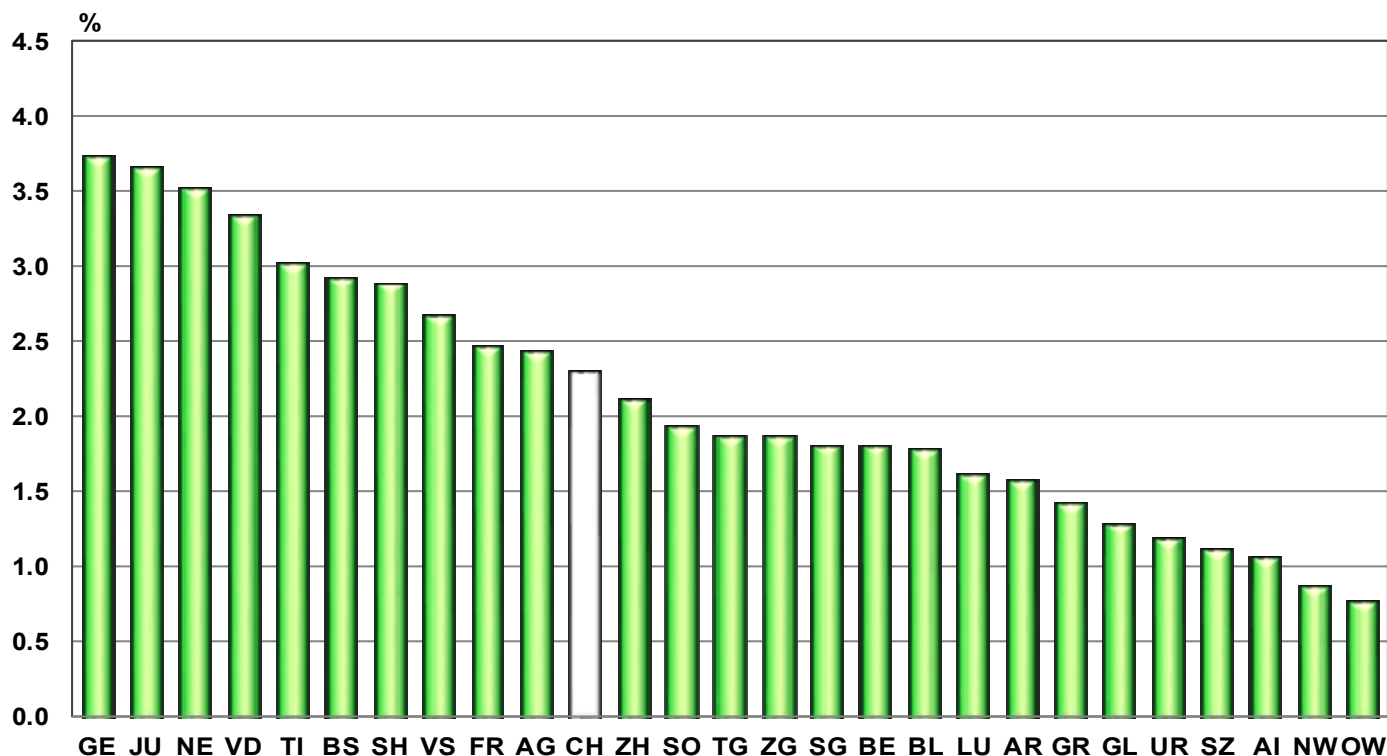


G3: Persone in cerca d'impiego e disoccupati registrati**G4: Quota dei disoccupati di lunga durata sul totale dei disoccupati**

G5: Tasso di disoccupazione per Cantone, novembre 2019



G6: Tasso di disoccupazione per Cantone, novembre 2019



T3: Disoccupati registrati secondo i rami economici ¹⁾

Media annua		Ottobre			Novembre					
2017	2018	2019			2019					
Effettivi					Effettivi		Variazioni rispetto			
							al mese precedente		allo stesso mese dell'anno precedente	
					numero	tasso ²⁾ CV ³⁾	assoluto	relativo (in %)	assoluto	relativo (in %)
143142	118103	101684	Totale		106330		4646	4.6	-4144	-3.8
1240	1067	851	A	Settore 1 (Agricoltura, selvicoltura e pesca)	1116	1.0 A	265	31.1	-119	-9.6
35585	28130	22831	B-F	Settore 2 (Industria)	25636	2.9 A	2805	12.3	212	0.8
99808	83780	73641	G-T	Settore 3 (Servizi)	75333	2.4 A	1692	2.3	-3628	-4.6
1240	1067	851	A 01-03	Agricoltura, selvicoltura e pesca	1116	1.0 A	265	31.1	-119	-9.6
99	71	52	B 05-09	Attività estrattive	65	1.6 C	13	25.0	3	4.8
3052	2572	2352	C 10-12	Industrie alimentari, delle bevande, del tabacco	2375	3.3 B	23	1.0	-73	-3.0
413	304	300	C 13-14	Tessili e abbigliamento	300	3.0 C	-	-	25	9.1
74	55	51	C 15	Industria del cuoio e scarpe	51	3.6 D	-	-	-4	-7.3
915	746	538	C 16	articoli in legno, sughero, paglia e intreccio	576	1.6 B	38	7.1	-99	-14.7
1122	861	689	C 17-18	Industria della carta, stampa	688	2.8 B	-1	-0.1	-96	-12.2
1476	1341	1304	C 19-21	Prodotti chimici, raffinazione del petrolio	1294	2.4 B	-10	-0.8	22	1.7
1047	763	669	C 22	Articoli in gomma e materie plastiche	719	3.9 C	50	7.5	8	1.1
624	544	429	C 23	Prodotti in vetro, in ceramica e in cemento	490	3.2 C	61	14.2	-38	-7.2
3322	2413	2319	C 24-25	Metallurgia e prodotti in metallo	2468	3.1 A	149	6.4	274	12.5
4090	3009	2956	C 26-27	Elettrotecnica, elettronica, orologi e ottica	3056	2.9 A	100	3.4	399	15.0
1747	1120	1237	- C 2652	- Orologi	1301	4.4 B	64	5.2	344	35.9
1922	1341	1283	C 28	Produzione di macchinari e apparecchiature	1376	2.0 B	93	7.2	169	14.0
418	359	324	C 29-30	Fabbricazione di veicoli	350	2.7 C	26	8.0	-	-
1631	1229	1139	C 31-33	Mobili; Riparazione di macchine	1156	2.7 B	17	1.5	59	5.4
378	303	241	D 35	Fornitura di energia	264	1.0 B	23	9.5	-30	-10.2
432	384	343	E 36-39	Riciclaggio; Raccolta, tratta. e forn. di acqua	355	2.3 C	12	3.5	-6	-1.7
14570	11835	7842	F 41-43	Costruzioni ⁴⁾	10053	3.5 A	2211	28.2	-401	-3.8
21273	17576	14759	G 45-47	Commercio; riparazione di auto, settore auto	14749	2.8 A	-10	-0.1	-1252	-7.8
2444	2019	1701	G 45	Commercio, riparazione di auto	1706	2.2 A	5	0.3	-92	-5.1
8242	6756	5695	G 46	Commercio all'ingrosso	5776	2.9 A	81	1.4	-318	-5.2
10587	8801	7363	G 47	Commercio al dettaglio	7267	2.8 A	-96	-1.3	-842	-10.4
5742	4942	4267	H 49-53	Traffico e trasporti	4428	2.4 A	161	3.8	-170	-3.7
12910	10331	9034	I 55-56	Alloggio e ristorazione	10058	5.4 A	1024	11.3	-684	-6.4
4743	3974	3565	J 58- 63	Informazione e comunicazione	3593	2.6 A	28	0.8	-139	-3.7
2399	2067	1981	- J 62	- Informatica	2008	2.6 A	27	1.4	-2	-0.1
7226	6103	5473	K 64-66	Attività finanziarie e assicurative	5451	2.3 A	-22	-0.4	-202	-3.6
3999	3418	3073	- K 64	- Banche	3081	2.4 A	8	0.3	-161	-5.0
1111	927	787	- K 65	- Assicurazioni	775	1.6 B	-12	-1.5	-15	-1.9
1374	1188	1030	L 68	Attività immobiliari	1059	2.1 B	29	2.8	-111	-9.5
10211	8924	7814	M 69-75	Attività professionali, scientifiche e tecniche	7920	2.1 A	106	1.4	-394	-4.7
599	551	480	- M 72	- Ricerca e sviluppo	490	2.4 C	10	2.1	-20	-3.9
9780	7544	6245	N 77-82	Attività amministrative e di servizi di supporto ⁴⁾	6721	...	476	7.6	-35	-0.5
3455	2935	2665	O 84	Amministrazione pubblica, assicurazione sociale	2678	1.2 A	13	0.5	-26	-1.0
4612	3828	3442	P 85	Istruzione	3287	1.3 A	-155	-4.5	-179	-5.2
11831	10574	9863	Q 86-88	Sanità e assistenza sociale	9831	1.7 A	-32	-0.3	-240	-2.4
1895	1712	1582	R 90-93	Attività artistiche, di intrattenimento e divertimento	1662	2.7 B	80	5.1	-184	-10.0
3549	3067	2922	S 94-96	Altre attività di servizi	2883	2.1 A	-39	-1.3	26	0.9
1207	1082	980	T 97-98	famiglie private con personale domestico	1013	...	33	3.4	-38	-3.6
6510	5126	4361		Non specificato, altri	4245	...	-116	-2.7	-609	-12.5

Spiegazioni: cfr. pagg. 26-28.

¹⁾ Classificazione dei rami economici secondo NOGA 2008.²⁾ Dei 4'636'100 di persone attive secondo il pooling 2015-2017 circa 500'813 non appartengono a nessun ramo economico. Tra queste vi sono 238'264 persone non occupate. Pertanto i tassi di disoccupazione secondo i rami economici sono stati lievemente sovrastimati e non sono direttamente paragonabili agli altri tassi di disoccupazione della statistica del mercato del lavoro della SECO.³⁾ Coefficiente di variazione: A=0.0-1.0%, B=1.1-2.0%, C=2.1-5.0%, D=5.1-10.0%, E=10.1-16.5%, F=16.6-25.0%, G>25%.⁴⁾ Non è possibile calcolare il tasso di disoccupazione delle attività economiche NOGA N da 77 a 82, perché il gruppo NOGA 78 «Attività di collocamento privato» comprende anche disoccupati appartenenti ad altre attività economiche.

T4: Disoccupati registrati secondo i gruppi professionali ¹⁾

Media annua			Ottobre			Novembre 2019						
2017	2018	2019	Effettivi			Effettivi		Variazioni rispetto				
								al mese precedente		allo stesso mese dell'anno precedente		
						numero	tasso ²⁾ CV ³⁾	assoluto	relativo (in %)	assoluto	relativo (in %)	
143142	118103	101684	Totale			106330		4646	4.6	-4144	-3.8	
2235	1835	1391	11	Agricoltura, selvicoltura e allevamento			1886	1.7 A	495	35.6	-115	-5.7
1022	860	717	21	Industria alimentare, bevande e tabacco			711	2.0 B	-6	-0.8	-117	-14.1
413	320	281	22	Industria tessile e cuoio			277	1.8 C	-4	-1.4	-5	-1.8
34	22	18	23	Lavorazione della ceramica e del vetro			15	1.2 D	-3	-16.7	-2	-11.8
3934	2613	2276	24	Lavorazione dei metalli e costruzione di macchine			2475	2.3 A	199	8.7	233	10.4
2893	2006	1853	25	Elettrotecnica, elettronica, industria orologiera, costruzione di veicoli e apparecchi			1923	2.2 A	70	3.8	154	8.7
930	688	486	26	Industria del legno e della carta			528	1.4 B	42	8.6	-70	-11.7
592	455	385	27	Industria grafica			383	2.8 C	-2	-0.5	-42	-9.9
627	534	503	28	Trattamento chimico e delle materie sintetiche			503	2.4 C	-	-	2	0.4
7004	6061	5576	29	Altre professioni del settore industriale ⁴⁾			5745	9.5 B	169	3.0	-34	-0.6
2161	1790	1665	31	Ingegneri			1688	1.4 A	23	1.4	25	1.5
1075	931	790	32	Tecnici			797	1.2 B	7	0.9	-72	-8.3
2222	1708	1588	33-34	Disegnatori tecnici			1603	1.9 A	15	0.9	30	1.9
1751	1354	1056	35	Macchinisti			1268	4.0 B	212	20.1	46	3.8
3157	2676	2423	36	Informatica			2405	2.1 A	-18	-0.7	-87	-3.5
12970	10080	6313	41	Professioni dell'edilizia			8432	3.9 A	2119	33.6	-416	-4.7
110	94	52	42	Prof. delle industrie estrattive, della lavorazione della pietra e della produzione di materiale da costruzione			66	2.2 D	14	26.9	-21	-24.1
14490	12103	10298	51	Professioni commerciali e della vendita			10162	3.2 A	-136	-1.3	-1060	-9.4
3228	2874	2694	52	Pubblicità e marketing, turismo e ammin. fiduciaria			2624	2.6 A	-70	-2.6	-115	-4.2
4405	3593	2969	53	Professioni dei trasporti e della circolazione			3154	2.4 A	185	6.2	-100	-3.1
892	753	626	54	Professioni delle poste e delle telecomunicazioni			646	2.7 B	20	3.2	-31	-4.6
15994	13075	11461	61	Professioni alberghiere e dell'economia domestica ⁵⁾			12515	5.8 A	1054	9.2	-912	-6.8
7447	6162	5431	62	Professioni della pulizia e dei servizi personali			5669	3.1 A	238	4.4	-82	-1.4
8576	7752	7405	71	Imprenditori, direttori e funzionari dirigenti			7427	1.9 A	22	0.3	10	0.1
17627	14740	13416	72	Professioni commerciali e amministrative			13546	2.9 A	130	1.0	-225	-1.6
2987	2607	2241	73	Esperti bancari e assicurativi dipl.			2264	2.6 A	23	1.0	-137	-5.7
1187	975	885	74	Professioni relative alla sicurezza			884	1.5 B	-1	-0.1	-44	-4.7
821	742	676	75	Professioni giuridiche			702	1.7 B	26	3.8	13	1.9
1161	1022	859	81	Professioni dei mass-media e simili			881	1.7 B	22	2.6	-84	-8.7
1494	1226	1068	82	Professioni artistiche e simili			1049	2.0 B	-19	-1.8	-83	-7.3
5253	4458	3893	83-84	Assistenza sociale e spirituale e educazione			3800	1.0 A	-93	-2.4	-223	-5.5
1708	1487	1319	85	Scienze sociali, umanistiche e naturali			1344	3.3 B	25	1.9	-47	-3.4
5877	5263	4857	86	Professioni della sanità			4788	1.3 A	-69	-1.4	-246	-4.9
322	271	268	87	Sport e divertimento			259	2.5 C	-9	-3.4	23	9.7
715	663	644	91	Professioni del settore dei servizi n.i.a.			663	1.3 B	19	3.0	49	8.0
3599	2579	2112	92-93	Altre professioni			2151	39	1.8	-42	-1.9
2233	1736	1189		Non specificato			1097	-92	-7.7	-317	-22.4

Spiegazioni: cfr. pagg. 26-28.

¹⁾ Classificazione dei gruppi professionali secondo la NSP 2000 dell'Ufficio federale di statistica.²⁾ Dei 4'636'100 di persone attive secondo il pooling 2015-2017 435'348 non hanno fornito indicazioni sulla professione svolta. Tra queste vi sono 238'264 persone non occupate. Pertanto i tassi di disoccupazione secondo le professioni sono stati lievemente sovrastimati e non sono direttamente paragonabili agli altri tassi di disoccupazione della statistica del mercato del lavoro della SECO.³⁾ Coefficiente di variazione: A=0.0-1.0%, B=1.1-2.0%, C=2.1-5.0%, D=5.1-10.0%, E=10.1-16.5%, F=16.6-25.0%, G>25%.⁴⁾ Di questo gruppo professionale fanno parte soprattutto professioni che richiedono scarse qualifiche e lavori ausiliari.⁵⁾ Di cui 1401 persone (novembre 2019) nell'economia domestica.

T5: Disoccupati registrati secondo le classe d'età

Media annua		Ottobre 2019		Novembre 2019								
2017	2018			Effettivi	Variazioni rispetto				Entrate/Uscite			
Effettivi			numero	tasso CV ¹⁾	al mese precedente		allo stesso mese dell'anno precedente		entrate	uscite		
					assoluto	relativo (in %)	assoluto	relativo (in %)				
143142	118103	101684	Totale	106330	2.3	A	4646	4.6	-4144	-3.8	34195	29549
4026	3242	2934	15-19 anni	2740	1.5	A	-194	-6.6	-375	-12.0	1153	1239
12975	9985	9058	20-24 anni	9220	2.7	A	162	1.8	-685	-6.9	3674	3482
18670	14984	12682	25-29 anni	13339	2.7	A	657	5.2	-684	-4.9	4910	4149
19884	16103	13800	30-34 anni	14457	2.7	A	657	4.8	-486	-3.3	4838	4195
17977	14696	12789	35-39 anni	13558	2.6	A	769	6.0	-122	-0.9	4344	3632
15928	13150	11184	40-44 anni	11817	2.3	A	633	5.7	-314	-2.6	3775	3154
15859	12893	10752	45-49 anni	11305	2.0	A	553	5.1	-694	-5.8	3598	3053
15700	13191	10672	50-54 anni	11302	1.9	A	630	5.9	-823	-6.8	3512	2881
12752	11169	9880	55-59 anni	10485	2.2	A	605	6.1	60	0.6	2941	2361
9270	8597	7857	60-64 anni	8032	2.8	A	175	2.2	-8	-0.1	1446	1315
102	94	76	65 anni e più²⁾	75	-1	-1.3	-13	-14.8	4	88
			Uomini									
80065	65389	55015	Totale	58973	2.4	A	3958	7.2	-2142	-3.5	19847	15889
2308	1870	1690	15-19 anni	1583	1.6	A	-107	-6.3	-179	-10.2	689	731
7233	5472	4879	20-24 anni	5240	3.0	A	361	7.4	-336	-6.0	2230	1866
9701	7683	6223	25-29 anni	6792	2.6	A	569	9.1	-346	-4.8	2718	2092
10476	8297	6829	30-34 anni	7457	2.6	A	628	9.2	-229	-3.0	2700	2088
9804	7945	6598	35-39 anni	7210	2.5	A	612	9.3	-190	-2.6	2490	1907
8894	7275	6053	40-44 anni	6543	2.3	A	490	8.1	-179	-2.7	2252	1742
9039	7318	5949	45-49 anni	6357	2.1	A	408	6.9	-357	-5.3	2076	1685
9080	7500	5993	50-54 anni	6424	2.1	A	431	7.2	-464	-6.7	1985	1550
7608	6557	5742	55-59 anni	6195	2.4	A	453	7.9	92	1.5	1799	1354
5822	5378	4983	60-64 anni	5097	3.1	A	114	2.3	59	1.2	904	786
101	93	76	65 anni e più²⁾	75	-1	-1.3	-13	-14.8	4	88
			Donne³⁾									
63077	52714	46669	Totale	47357	2.2	A	688	1.5	-2002	-4.1	14348	13660
1718	1372	1244	15-19 anni	1157	1.4	A	-87	-7.0	-196	-14.5	464	508
5742	4513	4179	20-24 anni	3980	2.3	A	-199	-4.8	-349	-8.1	1444	1616
8969	7301	6459	25-29 anni	6547	2.7	A	88	1.4	-338	-4.9	2192	2057
9407	7806	6971	30-34 anni	7000	2.8	A	29	0.4	-257	-3.5	2138	2107
8173	6751	6191	35-39 anni	6348	2.6	A	157	2.5	68	1.1	1854	1725
7034	5875	5131	40-44 anni	5274	2.2	A	143	2.8	-135	-2.5	1523	1412
6821	5575	4803	45-49 anni	4948	1.8	A	145	3.0	-337	-6.4	1522	1368
6620	5692	4679	50-54 anni	4878	1.8	A	199	4.3	-359	-6.9	1527	1331
5144	4612	4138	55-59 anni	4290	2.0	A	152	3.7	-32	-0.7	1142	1007
3448	3218	2874	60-64 anni	2935	2.4	A	61	2.1	-67	-2.2	542	529

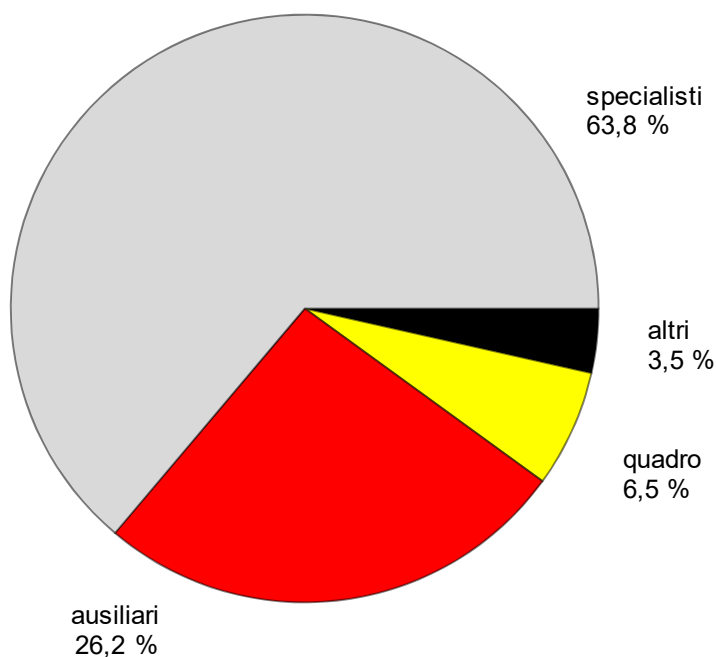
Spiegazioni: cfr. pagg. 26-28.

¹⁾ Coefficiente di variazione: A=0.0-1.0%, B=1.1-2.0%, C=2.1-5.0%, D=5.1-10.0%, E=10.1-16.5%, F=16.6-25.0%, G>25%.²⁾ Tasso di disoccupazione non presentando per motivi statistici.³⁾ 64 anni e più: 46 disoccupati nel novembre 2019.

T6: Disoccupati registrati secondo l'ultima funzione esercitata

Media annua		Ottobre		Novembre 2019							
2017	2018	2019		Effettivi		Variazioni rispetto				Entrate/Uscite	
Effettivi						al mese precedente		allo stesso mese dell'anno precedente			
numero	quota (in %)	assoluto		relativo (in %)	assoluto	relativo (in %)	entrate	uscite			
143142	118103	101684	Totale	106330	100.0	4646	4.6	-4144	-3.8	34195	29549
450	378	314	indipendente	326	0.3	12	3.8	-42	-11.4	93	78
8329	7293	6889	quadro	6886	6.5	-3	-0.0	3	0.0	1349	1358
90365	75265	65552	specialista	67882	63.8	2330	3.6	-2448	-3.5	20998	18746
38925	31033	25358	ausiliario	27808	26.2	2450	9.7	-1176	-4.1	10462	7974
2670	2194	1929	apprendista	1889	1.8	-40	-2.1	-254	-11.9	729	750
827	708	664	praticante	636	0.6	-28	-4.2	-55	-8.0	194	212
1515	1188	947	allievo, studente	869	0.8	-78	-8.2	-172	-16.5	358	420
62	44	31	lavoratore a domicilio	34	0.0	3	9.7	-	-	12	11
-	-	-	non specificato	-	-	-	-	-	-	-	-

Spiegazioni: cfr. pagg. 26-28.

G7: Disoccupati registrati secondo l'ultima funzione esercitata novembre 2019

T7: Disoccupati di lunga durata

Media annua		Ottobre 2019		Novembre 2019						
2017	2018			Effettivi	Variazioni rispetto				Quota del totale dei disoccu- pati (in %)	
		al mese precedente			allo stesso mese dell'anno precedente					
numero	quota (in %)	assoluto		relativo (in %)	assoluto	relativo (in %)				
23339	17943	13028	Totale	13034	100.0	6	0.0	-2485	-16.0	12.3
			Secondo le regioni:							
14153	10200	7310	Svizzera tedesca	7361	56.5	51	0.7	-1365	-15.6	11.4
9186	7743	5718	Svizzera romanda e Ticino	5673	43.5	-45	-0.8	-1120	-16.5	13.5
			Secondo il sesso:							
10143	7967	5840	donne	5786	44.4	-54	-0.9	-1087	-15.8	12.2
13196	9976	7188	uomini	7248	55.6	60	0.8	-1398	-16.2	12.3
			Secondo la nazionalità:							
12944	10235	7658	svizzeri	7563	58.0	-95	-1.2	-1392	-15.5	13.6
10395	7708	5370	stranieri	5471	42.0	101	1.9	-1093	-16.7	10.8
			Secondo l'età:							
401	214	161	15-24 anni	148	1.1	-13	-8.1	-30	-16.9	1.2
12639	9095	6153	25-49 anni	6155	47.2	2	0.0	-1439	-18.9	9.5
10227	8571	6669	50-64 anni	6684	51.3	15	0.2	-999	-13.0	22.4
			Secondo determinati gruppi professionali:							
721	432	244	lavorazione dei metalli e costruz. di macchine	241	1.8	-3	-1.2	-89	-27.0	9.7
505	313	195	elettrotecnica, elettronica, industria orologiera, costruzione di veicoli e apparecchi	186	1.4	-9	-4.6	-55	-22.8	9.7
1503	1118	888	altre professioni del settore industriale	880	6.8	-8	-0.9	-66	-7.0	15.3
557	474	367	informatica	374	2.9	7	1.9	-57	-13.2	15.6
1498	916	489	edilizia	508	3.9	19	3.9	-144	-22.1	6.0
2447	1939	1415	professioni commerciali e della vendita	1401	10.7	-14	-1.0	-304	-17.8	13.8
533	461	403	pubblicità e marketing, turismo e amministr.az. fiduciaria	401	3.1	-2	-0.5	-20	-4.8	15.3
812	585	396	professioni dei trasporti e della circolazione	395	3.0	-1	-0.3	-121	-23.4	12.5
2286	1718	1179	prof. alberghiere e dell'economia domestica	1175	9.0	-4	-0.3	-309	-20.8	9.4
1422	1069	722	professioni della pulizia e dei servizi personali	752	5.8	30	4.2	-140	-15.7	13.3
1580	1370	1167	Imprenditori, direttori e funzionari dirigenti	1144	8.8	-23	-2.0	-148	-11.5	15.4
2863	2339	1763	professioni commerciali e amministrative	1753	13.4	-10	-0.6	-300	-14.6	12.9
571	551	413	esperti bancari e assicurativi dipl.	402	3.1	-11	-2.7	-133	-24.9	17.8
786	637	503	assistenza sociale e spirituale e educazione	499	3.8	-4	-0.8	-76	-13.2	13.1
731	639	516	professioni della sanità	506	3.9	-10	-1.9	-62	-10.9	10.6

Spiegazioni: cfr. pagg. 26-28.

T8: Disoccupati giovani (15-24 anni)

Media annua		Ottobre	Novembre									
2017	2018	2019	2019									
Effettivi			Effettivi	Variazioni rispetto				Tasso CV ¹⁾	Variazioni			
				al mese precedente		allo stesso mese dell'anno precedente			in punti percentuali			
				numero	assoluto	relativo (in %)	assoluto		relativo (in %)	rispetto al mese prec.	allo stesso mese dell' prec.	
17001	13227	11992	Totale	11960	-32	-0.3	-1060	-8.1	2.3	A	-	-0.2
			Secondo le regioni:									
11262	8507	7626	Svizzera tedesca	7646	20	0.3	-691	-8.3	2.0	A	-	-0.1
5739	4720	4366	Svizzera romanda e Ticino	4314	-52	-1.2	-369	-7.9	3.2	A	-	-0.3
			Secondo il sesso:									
7460	5885	5423	donne	5137	-286	-5.3	-545	-9.6	2.0	A	-0.2	-0.3
9541	7343	6569	uomini	6823	254	3.9	-515	-7.0	2.5	A	0.1	-0.2
			Secondo la nazionalità:									
11232	8702	7778	svizzeri	7805	27	0.3	-817	-9.5	1.9	A	-	-0.2
5769	4525	4214	stranieri	4155	-59	-1.4	-243	-5.5	4.0	A	-	-0.2
			Secondo l'età:									
4026	3242	2934	15-19 anni	2740	-194	-6.6	-375	-12.0	1.5	A	-0.1	-0.2
12975	9985	9058	20-24 anni	9220	162	1.8	-685	-6.9	2.7	A	0.1	-0.2
			Secondo la durata:									
13915	11196	10825	1-6 mesi	10860	35	0.3	-949	-8.0
2685	1817	1006	7-12 mesi	952	-54	-5.4	-81	-7.8
401	214	161	> 1 anno	148	-13	-8.1	-30	-16.9
			Secondo determinate funzioni:									
9658	7465	7090	specialista	7013	-77	-1.1	-550	-7.3
3432	2656	2328	ausiliario	2492	164	7.0	-89	-3.4
2280	1831	1581	apprendista	1560	-21	-1.3	-212	-12.0
415	337	281	praticante	254	-27	-9.6	-60	-19.1
1172	907	688	allievo, studente	623	-65	-9.4	-138	-18.1

Spiegazioni: cfr. pagg. 26-28.

¹⁾ Coefficiente di variazione: A=0.0-1.0%, B=1.1-2.0%, C=2.1-5.0%, D=5.1-10.0%, E=10.1-16.5%, F=16.6-25.0%, G>25%.

T9: Posti vacanti annunciati

Media annua		Ottobre 2019		Novembre 2019							
2017	2018			Effettivi	Variazioni rispetto				Entrate/Uscite		
		al mese precedente			allo stesso mese dell'anno precedente		entrate 1)	uscite			
numero	quota (in %)				assoluto	relativo (in %)			assoluto	relativo (in %)	
11991	23039	34927	Totale ²⁾	32168	100.0	-2759	-7.9	2592	8.8	20100	22859
...	...	35169	destagionalizzato ³⁾	34932	...	-237	-0.7
9692	19177	28606	Sec. la durata dell'impiego:	25805	80.2	-2801	-9.8	1674	6.9	15568	18351
2299	3862	6321	tempo pieno	6363	19.8	42	0.7	918	16.9	4532	4508
			tempo parziale								
			Secondo i cantoni:								
2805	4340	5567	Zurigo	5345	16.6	-222	-4.0	-68	-1.3	3713	3934
606	1930	2913	Berna	2663	8.3	-250	-8.6	-36	-1.3	2049	2300
177	640	1318	Lucerna	1207	3.8	-111	-8.4	245	25.5	820	931
23	99	101	Uri	88	0.3	-13	-12.9	-97	-52.4	51	64
129	263	323	Svitto	294	0.9	-29	-9.0	-67	-18.6	153	182
-	-	-	Obvaldo ⁴⁾	-	-	-	-	-	-	-	-
92	364	713	Nidvaldo	594	1.8	-119	-16.7	-113	-16.0	155	274
24	102	153	Glarona	150	0.5	-3	-2.0	24	19.0	77	80
225	373	378	Zugo	352	1.1	-26	-6.9	-43	-10.9	239	265
369	492	553	Friburgo	611	1.9	58	10.5	90	17.3	603	545
193	496	705	Soletta	824	2.6	119	16.9	79	10.6	735	615
165	611	1202	Basilea-Città	998	3.1	-204	-17.0	-31	-3.0	617	821
238	532	1059	Basilea-Campagna	1005	3.1	-54	-5.1	313	45.2	537	591
79	208	629	Sciaffusa	739	2.3	110	17.5	455	160.2	459	349
54	66	93	Appenzello esterno	97	0.3	4	4.3	1	1.0	59	55
5	23	25	Appenzello interno	42	0.1	17	68.0	-2	-4.5	24	7
755	1526	2379	San Gallo	2088	6.5	-291	-12.2	113	5.7	1277	1568
478	1232	3546	Grigioni	3346	10.4	-200	-5.6	1713	104.9	789	989
1158	1921	2699	Argovia	2624	8.2	-75	-2.8	318	13.8	1355	1431
389	673	1594	Turgovia	1057	3.3	-537	-33.7	163	18.2	775	1312
501	780	1244	Ticino	1047	3.3	-197	-15.8	78	8.0	620	817
2073	3354	3699	Vaud	3469	10.8	-230	-6.2	-384	-10.0	1969	2199
466	1069	1444	Vallese	1309	4.1	-135	-9.3	95	7.8	997	1132
344	825	1217	Neuchâtel	1099	3.4	-118	-9.7	64	6.2	403	521
527	780	1064	Ginevra	878	2.7	-186	-17.5	-9	-1.0	1486	1672
119	343	309	Giura	242	0.8	-67	-21.7	-309	-56.1	138	205

Spiegazioni: cfr. pagg. 26-28.

¹⁾ Tutte le entrate di posti vacanti nel mese in rassegna che possono essere occupati immediatamente o in data ulteriore.

²⁾ Dei 32'168 posti, 19'545 erano soggetti all'obbligo di annuncio.

³⁾ Qui viene impiegata la procedura di destagionalizzazione X-12, che ricalcola la serie con ogni valore supplementare, per cui i valori corretti possono fluttuare da un mese all'altro; questi valori sono indicati in corsivo. Il totale dei posti del mese di novembre (valore detrendizzato e destagionalizzato) tiene conto dell'afflusso di 19'545 posti in seguito all'introduzione, il 1° luglio 2018, dell'obbligo di annuncio per determinate generi di professioni con un tasso di disoccupazione pari almeno all'8%.

⁴⁾ I posti vacanti rilevati in Obvaldo sono aggregati e pubblicati a partire dal luglio 2009 con quelli di Nidvaldo.

T10: Serie cronologica dei disoccupati registrati

	Genn.	Febb.	Marzo	Aprile	Maggio	Giugno	Luglio	Agosto	Sett.	Ott.	Nov.	Dic.	Ø
1997	205501	206291	202207	197732	192091	185320	182477	180843	177229	173484	175927	180549	188304
1998	182492	176548	165683	153897	142360	130779	125994	122225	117544	115513	118576	124309	139660
1999	125883	122026	114073	105912	98598	92399	90122	87487	85096	84263	86328	91041	98602
2000	92631	88702	81548	75642	69788	65962	65140	63708	62329	62953	65721	69724	71987
2001	72295	69766	65625	63032	61097	59176	60166	61079	62170	68298	77633	86027	67197
2002	93714	94472	92371	92025	90930	90705	92948	96362	101889	110197	120627	129809	100504
2003	138944	142023	141808	141624	140609	140485	141699	143672	146688	151259	156598	162835	145687
2004	168163	165979	160849	155061	148816	144103	143125	145923	146341	147911	152409	158416	153091
2005	162032	160451	155681	150671	145370	140661	139902	142359	142728	144066	146762	151764	148537
2006	154204	150099	143249	136360	129486	122837	121725	123074	121876	122765	124133	128580	131532
2007	131057	126395	117915	112829	106200	99781	99779	100757	99681	102039	104820	109012	109189
2008	111877	108457	103777	100880	95166	91477	92163	94039	95980	100471	107652	118762	101725
2009	128430	132402	134713	136709	135128	140253	145364	150831	154409	158138	163950	172740	146089
2010	175765	172999	166032	158570	151074	144473	142330	142879	140040	139365	141668	148636	151986
2011	148784	143325	134905	123448	114684	110378	109200	111687	111344	115178	121109	130662	122892
2012	134317	133154	126392	123158	118860	114868	116294	119823	120347	125536	132067	142309	125594
2013	148158	146001	138993	135851	131290	126498	128516	129956	131072	133443	139073	149437	136524
2014	153260	149259	142846	137087	130310	126632	127054	128434	129965	132397	136552	147369	136764
2015	150946	149921	145108	141131	136349	133256	133754	136983	138226	141269	148143	158629	142810
2016	163644	161417	155324	149540	144778	139127	139310	142858	142675	144531	149228	159372	149317
2017	164466	159809	152280	146327	139778	133603	133926	135578	133169	134800	137317	146654	143142
2018	149161	143930	130413	119781	109392	106579	106052	107893	106586	107315	110474	119661	118103
2019	123962	119473	112341	107298	101370	97222	97578	99552	99098	101684	106330		

Spiegazioni: cfr. pagg. 26-28.

T11: Serie cronologica del tasso di disoccupazione ¹⁾

	Genn.	Febb.	Marzo	Aprile	Maggio	Giugno	Luglio	Agosto	Sett.	Ott.	Nov.	Dic.	Ø
1997	5.7	5.7	5.6	5.5	5.3	5.1	5.0	5.0	4.9	4.8	4.9	5.0	5.2
1998	5.0	4.9	4.6	4.2	3.9	3.6	3.5	3.4	3.2	3.2	3.3	3.4	3.9
1999	3.5	3.4	3.1	2.9	2.7	2.6	2.5	2.4	2.3	2.3	2.4	2.5	2.7
2000	2.3	2.2	2.1	1.9	1.8	1.7	1.7	1.6	1.6	1.6	1.7	1.8	1.8
2001	1.8	1.8	1.7	1.6	1.5	1.5	1.5	1.5	1.6	1.7	2.0	2.2	1.7
2002	2.4	2.4	2.3	2.3	2.3	2.3	2.4	2.4	2.6	2.8	3.1	3.3	2.5
2003	3.5	3.6	3.6	3.6	3.6	3.6	3.6	3.6	3.7	3.8	4.0	4.1	3.7
2004	4.3	4.2	4.1	3.9	3.8	3.7	3.6	3.7	3.7	3.7	3.9	4.0	3.9
2005	4.1	4.1	3.9	3.8	3.7	3.6	3.5	3.6	3.6	3.7	3.7	3.8	3.8
2006	3.9	3.8	3.6	3.5	3.3	3.1	3.1	3.1	3.1	3.1	3.1	3.3	3.3
2007	3.3	3.2	3.0	2.9	2.7	2.5	2.5	2.6	2.5	2.6	2.7	2.8	2.8
2008	2.8	2.7	2.6	2.6	2.4	2.3	2.3	2.4	2.4	2.5	2.7	3.0	2.6
2009	3.3	3.4	3.4	3.5	3.4	3.6	3.7	3.8	3.9	4.0	4.2	4.4	3.7
2010	4.1	4.0	3.8	3.7	3.5	3.3	3.3	3.3	3.2	3.2	3.3	3.4	3.5
2011	3.4	3.3	3.1	2.9	2.7	2.6	2.5	2.6	2.6	2.7	2.8	3.0	2.8
2012	3.1	3.1	2.9	2.8	2.7	2.7	2.7	2.8	2.8	2.9	3.1	3.3	2.9
2013	3.4	3.4	3.2	3.1	3.0	2.9	3.0	3.0	3.0	3.1	3.2	3.5	3.2
2014	3.4	3.3	3.2	3.1	2.9	2.8	2.8	2.9	2.9	2.9	3.0	3.3	3.0
2015	3.4	3.3	3.2	3.1	3.0	3.0	3.0	3.0	3.1	3.1	3.3	3.5	3.2
2016	3.6	3.6	3.5	3.3	3.2	3.1	3.1	3.2	3.2	3.2	3.3	3.5	3.3
2017	3.5	3.4	3.3	3.2	3.0	2.9	2.9	2.9	2.9	2.9	3.0	3.2	3.1
2018	3.2	3.1	2.8	2.6	2.4	2.3	2.3	2.3	2.3	2.3	2.4	2.6	2.5
2019	2.7	2.6	2.4	2.3	2.2	2.1	2.1	2.1	2.1	2.2	2.3		

Spiegazioni: cfr. pagg. 26-28.

¹⁾ Tasso di disoccupati definito come numero di disoccupati rispetto alle persone attive (incl. diplomatici e funzionari internazionali) secondo i dati della rilevazione strutturale dell'UST. Base di persone attive valida dal 1° gennaio 2017 = 4'636'100 persone (pooling triennale secondo i dati della rilevazione strutturale 2015-17). 2014-2016: 4'493'249 persone (pooling triennale secondo i dati della rilevazione strutturale 2012-14). 2010-2013: 4'322'899 persone (dati della rilevazione strutturale 2010). 2000-2009: 3'946'988 persone (censimento 2000). 1990-1999: 3'621'716 persone (censimento 1990).

T12: Serie cronologica delle persone in cerca d'impiego registrate

	Genn.	Febb.	Marzo	Aprile	Maggio	Giugno	Luglio	Agosto	Sett.	Ott.	Nov.	Dic.	Ø
1997	247914	251377	249483	247660	244361	241470	241455	241032	240072	239729	243922	247862	244695
1998	249222	244901	237986	230199	221901	213117	208370	203214	199869	198003	200202	203228	217518
1999	202752	199228	191859	183055	175138	167516	162771	157526	153279	151272	152497	154154	170921
2000	152261	148127	140225	132761	125283	119828	116250	112612	110089	109806	112616	115732	124633
2001	116770	114575	110115	105857	102990	100812	100534	100552	101302	108910	120808	129849	109423
2002	138443	140581	140468	140054	139202	139715	142271	145202	151503	161105	173500	183262	149609
2003	192586	197493	199702	200654	201123	201919	203712	205636	209495	215050	222282	228245	206491
2004	232197	231361	228212	222858	216377	212588	210740	212785	213733	215504	222102	227634	220508
2005	229624	228701	224525	219020	214024	210257	208300	210114	210888	212534	216859	220999	217154
2006	221825	218394	212486	204316	196638	189892	186936	186654	184880	186149	188641	192156	197414
2007	193176	188902	180298	173806	165843	158677	157068	156235	154395	157458	161214	164838	167659
2008	166414	163744	159031	154894	148527	144546	143798	143549	145937	151390	160144	171279	154438
2009	180287	186273	191992	194726	192516	198990	204137	208568	212902	217972	226116	234359	204070
2010	236317	235667	231497	223804	215264	209270	205604	204989	202774	202675	206715	211709	215524
2011	210916	205989	197837	181041	171169	165742	162530	164070	164448	169191	177681	185706	179693
2012	187417	187315	180912	176142	170776	166437	167222	170276	170867	178532	188311	196898	178425
2013	201776	200495	194224	190367	185012	179806	181398	181129	183741	188536	196522	205802	190734
2014	208777	205934	199911	192829	184436	180689	180822	179880	183113	187715	193892	203926	191827
2015	206138	206369	204266	199346	192798	191090	190939	192669	196042	200920	210886	220209	200973
2016	222751	222888	218187	210926	206239	201131	199347	201989	203568	207512	215215	223413	211097
2017	226861	223627	217248	208357	202419	196896	195223	195334	193624	198025	204141	212018	206148
2018	213125	208617	201119	194060	185467	179777	179857	179975	178499	183446	190212	197950	191009
2019	200125	197072	189467	183549	176128	170800	171280	169849	171423	176495	182427		

Spiegazioni: cfr. pagg. 26-28.

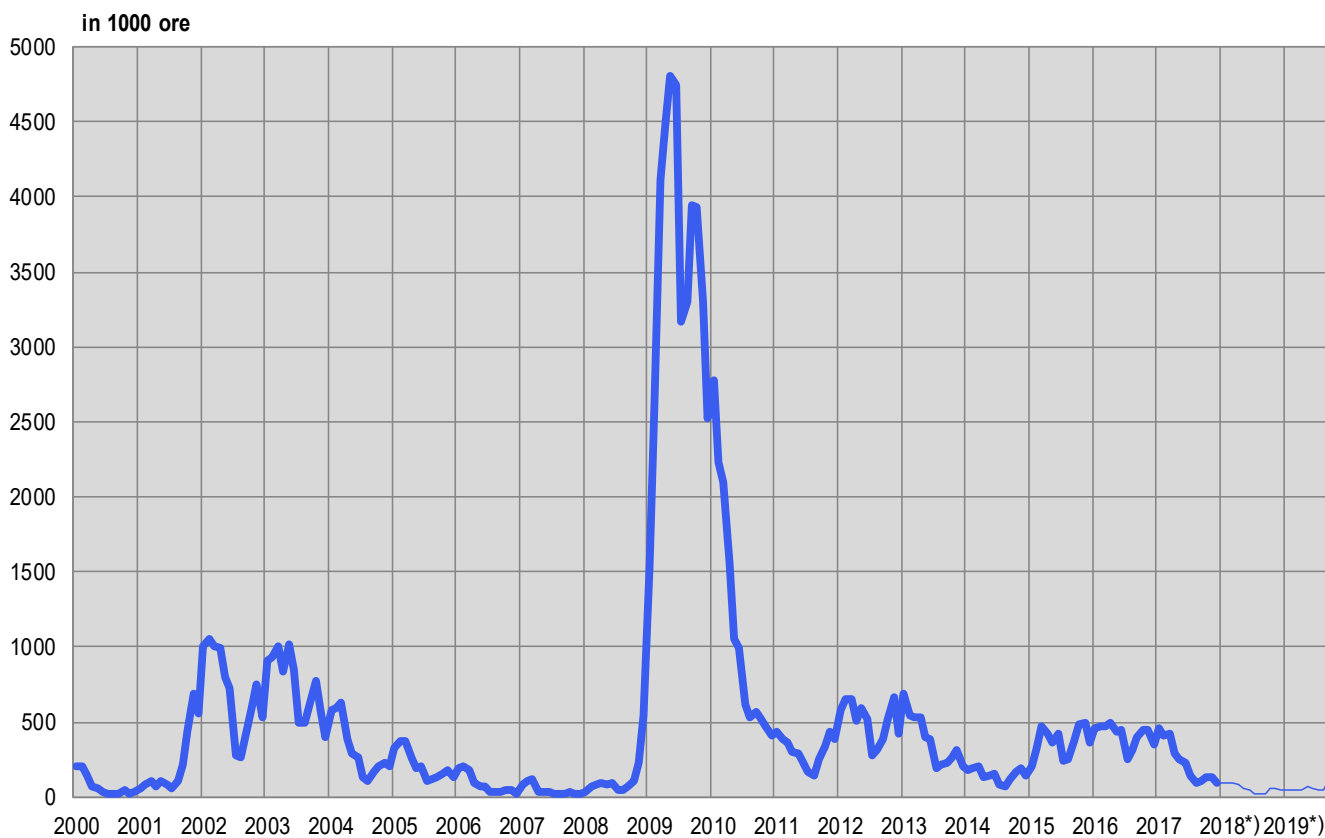
T13: Lavoro ridotto conteggiato**Aziende, dipendenti colpiti e ore di lavoro perse**

Categorie	Settembre 2019 *)	Variazioni rispetto a			
		Agosto 2019		Settembre 2018	
		assoluto	in %	assoluto	in %
- aziende	111	39	54.2	50	82.0
- dipendenti colpiti	2090	1126	116.8	1669	...
- ore di lavoro perse	105753	54951	108.2	82469	...

*) corsivo = valori provvisori.

(...) Non sono pubblicate le variazioni superiori al 200%.

Spiegazioni: cfr. pagg. 26-28.

G8: Lavoro ridotto, ore di lavoro perse conteggiate

*) valori provvisori

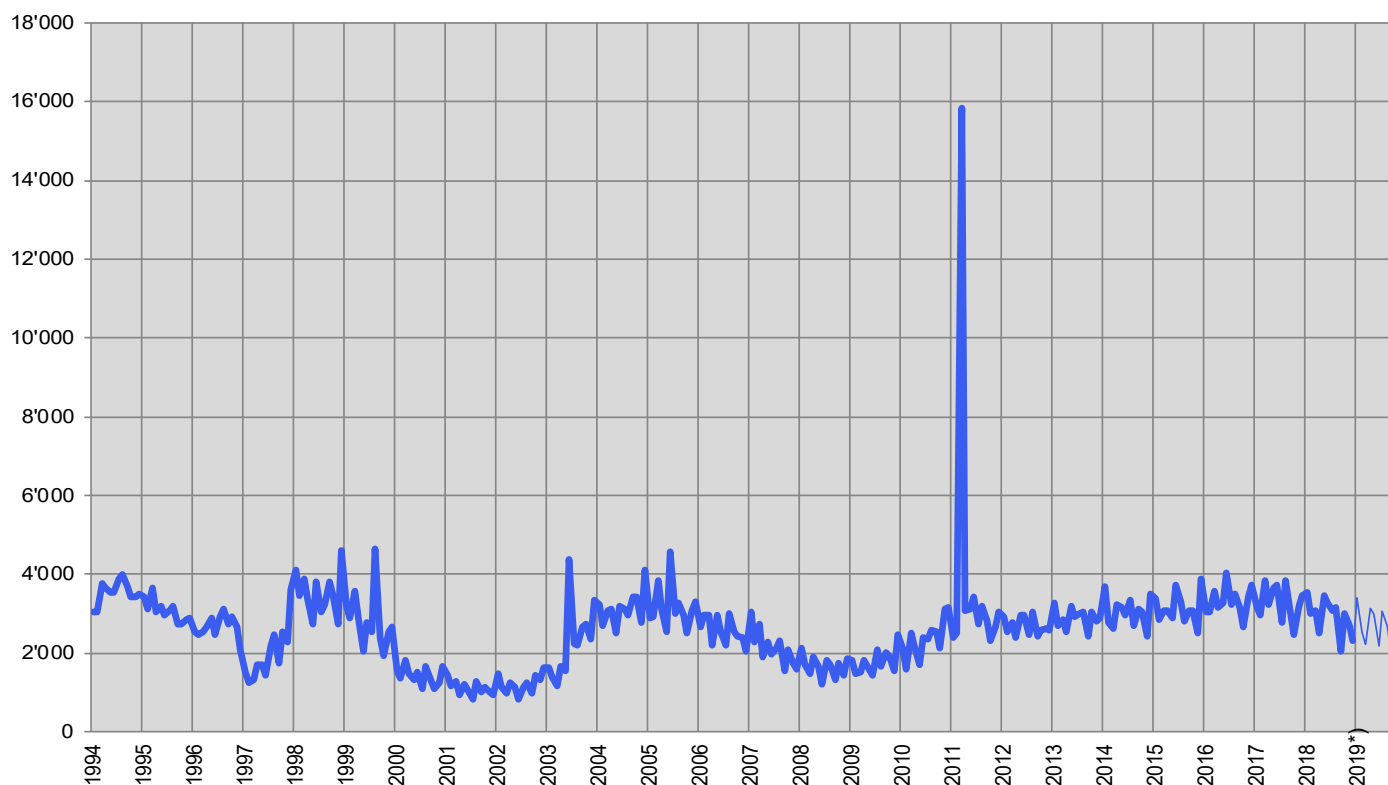
T14: Esaurimento del diritto all'indennità di disoccupazione

	Genn.	Febb.	Marzo	Aprile	Maggio	Giugno	Luglio	Agosto	Sett.	Ott.	Nov.	Dic.	Ø
1998	4112	3454	3861	3363	2743	3820	3036	3212	3808	3452	2725	4623	3517
1999	3207	2886	3591	2877	2034	2788	2549	4648	2388	1936	2549	2671	2844
2000	1547	1365	1817	1482	1337	1494	1086	1681	1329	1097	1238	1656	1427
2001	1417	1182	1272	955	1206	1042	815	1271	1005	1111	1009	941	1102
2002	1485	1122	982	1243	1119	842	1123	1247	990	1417	1331	1610	1209
2003	1627	1384	1183	1656	1538	4395	2251	2188	2641	2732	2369	3331	2275
2004	3238	2688	3084	3117	2519	3191	3102	2963	3440	3416	2764	4111	3136
2005	2878	2939	3852	3123	2543	4583	2991	3275	2963	2499	3093	3309	3171
2006	2658	2964	2970	2187	2949	2547	2181	2985	2561	2426	2373	2030	2569
2007	3046	2286	2738	1905	2292	1971	2136	2303	1560	2093	1754	1592	2140
2008	2121	1719	1474	1894	1653	1192	1808	1715	1318	1736	1431	1851	1659
2009	1833	1488	1504	1828	1606	1428	2085	1666	2024	1914	1561	2451	1782
2010	2122	1603	2496	2166	1707	2390	2366	2573	2542	2106	3131	3143	2362
2011	2390	2487	15850	3063	3132	3406	2729	3180	2821	2306	2664	3026	3921
2012	2929	2540	2755	2402	2975	2946	2469	3021	2415	2573	2619	2592	2686
2013	3253	2714	2836	2551	3209	2925	3000	3037	2438	3021	2827	2868	2890
2014	3673	2771	2610	3219	3166	2946	3343	2677	3098	3045	2428	3501	3040
2015	3395	2851	3093	3070	2896	3716	3319	2811	3077	3088	2515	3871	3142
2016	3051	3029	3586	3162	3266	4042	3233	3509	3148	2654	3422	3709	3318
2017	3191	2973	3840	3212	3642	3721	2763	3847	3035	2478	3198	3447	3279
2018	3537	3019	3075	2513	3472	3261	3094	3144	2062	2991	2679	2310	2930
* 2019	3398	2536	2227	3142	2998	2185	3071	2670	2023				

*) corsivo = valori provvisori.

Spiegazioni: cfr. pagg. 26-28.

A fine novembre, 338 persone (17%) fra quelle che hanno esaurito il loro diritto all'indennità nel corso del mese di settembre avevano trovato un lavoro e 333 (16%) erano ancora iscritte a un URC, rimanendo registrate come persone in cerca d'impiego o disoccupate. Tali persone continuano a beneficiare dei servizi degli URC e dei provvedimenti inerenti al mercato del lavoro proposti. 1352 persone giunte alla fine del loro diritto all'indennità (67%) non risultavano più iscritte presso un URC (non è possibile registrare la successiva ripresa di un'attività lucrativa o il ritiro dal mercato del lavoro).

G9: Esaurimento del diritto all'indennità di disoccupazione

*) valori provvisori

SPIEGAZIONI

Disoccupati registrati	Persone registrate presso gli uffici regionali di collocamento, senza un impiego e immediatamente collocabili. E' irrilevante sapere se esse percepiscono o meno un'indennità di disoccupazione. Disoccupati totali: cercano un impiego a tempo pieno. Disoccupati parziali: cercano un impiego a tempo parziale.
Persone in cerca d'impiego registrate	Tutte le persone disoccupate e non disoccupate annunciate presso l'ufficio regionale di collocamento che cercano un impiego.
Persone in cerca d'impiego non disoccupate registrate	Persone registrate presso un ufficio regionale di collocamento che tuttavia, a differenza dei disoccupati, o non sono immediatamente collocabili oppure hanno un lavoro. Il numero di persone in cerca d'impiego non disoccupate registrate corrisponde alla differenza tra il totale delle persone in cerca d'impiego e i disoccupati. Rientrano nella categoria delle persone in cerca d'impiego non disoccupate registrate quelle che partecipano ai programmi di occupazione temporanea, che frequentano corsi di riqualificazione o di perfezionamento, che percepiscono un guadagno intermedio nonché le altre persone in cerca d'impiego non disoccupate.
Programmi di occupazione temporanea (POT)	Programmi finanziati dall'assicurazione contro la disoccupazione finalizzati a facilitare agli assicurati l'integrazione e la reintegrazione professionale. Essi consentono ai partecipanti di mantenere le loro qualifiche professionali e di sviluppare nuove capacità. L'occupazione temporanea può effettuarsi anche nell'ambito di una pratica professionale presso aziende o nell'amministrazione oppure in semestri di motivazione per allievi e studenti che hanno terminato la scuola obbligatoria.
Riqualificazione/ perfezionamento	I provvedimenti di riqualificazione e di perfezionamento (corsi) mirano ad un rapido e fondamentale miglioramento dell'idoneità al collocamento di un assicurato sul mercato del lavoro. Il provvedimento può essere effettuato anche come pratica di formazione presso un'impresa o nell'ambito di un'azienda di esercitazione. Le persone non disoccupate che frequentano corsi di riqualificazione o di perfezionamento, secondo l'articolo 60 capoverso 4 della legge sull'assicurazione contro la disoccupazione, non sono idonee al collocamento per la durata dei corsi. Sono indicate nella tabella 2c delle statistiche sulle persone non disoccupate. I disoccupati che frequentano corsi di riqualificazione o di perfezionamento, invece, devono terminare immediatamente la formazione a favore di un nuovo posto di lavoro. Il loro numero è indicato in basso a pagina 6.
Guadagno intermedio	Per guadagno intermedio si intende ogni reddito proveniente da un'attività lucrativa dipendente o indipendente, che un beneficiario di indennità di disoccupazione ottiene per evitare o ridurre la disoccupazione nel periodo di riscossione.
Altre persone in cerca d'impiego non disoccupate	Vi appartengono le persone che ricevono assegni per il periodo di introduzione, sussidi per le spese di pendolare e di soggiornante settimanale, o prestazioni per il promovimento dell'attività lucrativa indipendente, nonché le persone che in seguito a malattia, servizio militare o altre ragioni non sono immediatamente collocabili e infine le persone durante il periodo della disdetta.
Idoneità al collocamento	Il disoccupato è idoneo al collocamento se è disposto, capace e autorizzato ad accettare un'occupazione adeguata.
Effettivi	Numero al giorno di riferimento. L'ultimo giorno del mese vale come giorno di riferimento.
Entrate/uscite	Le entrate indicano la somma dei nuovi annunci alla disoccupazione con lo statuto di "disoccupato" più i passaggi dallo statuto di "non disoccupato" a quello di "disoccupato". Inversamente, le uscite risultano dalle cancellazioni dei disoccupati e dai passaggi dallo statuto di "disoccupato" a quello di "non disoccupato". Su scala nazionale sono inoltre misurabili e dimostrabili anche altri flussi (entrate e uscite degli aggregati persone in cerca d'impiego, non disoccupati, sotto-aggregati non disoccupati; posti vacanti).
Destagionalizzazione	Metodo che permette di eliminare la componente stagionale di una serie cronologica. Qui viene impiegata la procedura di destagionalizzazione X-12. La procedura calcola nuovamente la serie con ogni valore supplementare, per cui i valori corretti possono fluttuare da un mese all'altro.
Età	Differenza tra il giorno di riferimento (ultimo giorno del mese) e la data di nascita (anno e mese) delle persone prese in considerazione. Classificazione in fasce di 5 anni.
Disoccupati dei giovani	Disoccupati da 15 fino a 24 anni.
Durata trascorsa	Differenza tra il giorno di riferimento e la data d'annuncio, detratto il periodo in cui la persona colpita non è considerata disoccupata (programma d'occupazione, guadagno intermedio, ecc.).

Situazione dell'impiego	<p>Occupati precedentemente: la conclusione dell'attività lavorativa risale a non più di 6 mesi prima dell'annuncio all'ufficio regionale di collocamento.</p> <p>Per la prima volta in cerca di un impiego: ha appena terminato la formazione (gli apprendisti sono considerati come occupati precedentemente).</p> <p>Reinserimento nella vita professionale: dopo un'interruzione dell'attività lavorativa di almeno 6 mesi.</p> <p>Riqualificazione / perfezionamento: disoccupati collocabili che intendono riqualificarsi o perfezionarsi.</p>
Tasso di disoccupazione	<p>Numero dei disoccupati registrati il giorno di riferimento (ultimo giorno del mese) diviso per il numero delle persone attive (a partire dal 1° gennaio 2017: 4'636'100 persone) secondo il pooling triennale 2015-2017 sulla vita attiva della popolazione (rilevato dall'Ufficio federale di statistica) moltiplicato per 100.</p>
Persone attive	<p>Persone che svolgono un'attività lucrativa di almeno un'ora per settimana e le persone non occupate.</p> <p>Il tasso di disoccupazione è calcolato prendendo come denominatore il numero delle persone attive: quest'ultimo, ripartito per regioni, Cantoni, attività economiche, nazionalità, classi di età e secondo il sesso, interessa diverse tabelle della statistica del mercato del lavoro della SECO. Eccezione: il tasso di disoccupazione in base ai rami economici e alle professioni non viene calcolato in base al numero delle persone attive, ma in base al numero delle persone che svolgono un'attività lucrativa.</p> <p>Dal 2010 il numero di persone attive è rilevato ogni anno dall'Ufficio federale di statistica nell'ambito di rilevazioni strutturali sulla vita attiva della popolazione sulla base di un campione. Queste rilevazioni strutturali, che si svolgono ogni anno, possono essere raggruppate all'interno di pooling pluriennali. Il vantaggio di questo metodo è quello di fornire una base di dati più ampia per quanto riguarda le persone attive. Per calcolare i tassi di disoccupazione la SECO mette in relazione il numero dei disoccupati dal 1° gennaio 2017 con quello delle persone attive del pooling triennale con i dati delle rilevazioni strutturali dal 2015 al 2017.</p> <p>Grazie al metodo di rilevamento a campione, il denominatore del TD può essere adeguato più spesso rispetto al modello utilizzato precedentemente per il censimento (inchiesta esaustiva ogni 10 anni). I dati sulle persone attive utilizzati dalla SECO includono i diplomatici e i funzionari internazionali domiciliati in Svizzera</p> <p>(Fino al 31.12.1999, alla base del calcolo del tasso di disoccupazione sono state poste le persone attive a partire da sei ore lavorative alla settimana. Questa base non è più disponibile).</p>
Coefficiente di Variazione delle persone attive	<p>Il coefficiente di variazione (CV) è un indice di dispersione relativo che permette di definire il grado di precisione di un valore stimato. Il coefficiente di variazione è il rapporto, per un dato campione, tra la sua deviazione standard e il valore assoluto della sua media aritmetica, moltiplicato per 100. (Il coefficiente di variazione descrive dunque la deviazione standard relativa di un dato campione e permette in questo modo di confrontare tra loro, tramite diverse medie aritmetiche, la variabilità dei valori stimati).</p> <p>In riferimento al tasso di disoccupazione, il coefficiente di variazione permette alla SECO di contrassegnare con delle lettere l'esattezza del numero di persone attive (del denominatore del tasso di disoccupazione): la lettera A indica una possibile deviazione del numero di persone attive dallo 0,0 all'1,0% dal valore reale, la lettera B dall'1,1% al 2,0%, la lettera C dal 2,1 al 5,0% e la lettera D dal 5,1 al 10,0%. I tassi di disoccupazione con un coefficiente di variazione delle persone attive superiore al 10% non sono pubblicati.</p>
Rami economici	<p>Sistematica giusta NOGA 2008 (NOmenclatura Generale delle Attività economiche).</p>
Gruppi professionali	<p>Sistematica secondo la nomenclatura svizzera 2000 delle professioni. Attribuzione all'ultima funzione esercitata.</p>
Funzione esercitata	<p>Indipendente: proprietario di un'impresa o socio con responsabilità illimitata di una società collettiva o in accomandita.</p> <p>Quadro: svolgimento di compiti direttivi, di coordinazione e di controllo.</p> <p>Specialista: svolgimento di compiti di difficoltà elevata sotto la propria responsabilità.</p> <p>Ausiliario: svolgimento di compiti semplici che non richiedono una particolare formazione professionale.</p> <p>Apprendista: Tirocinio terminato risp. interrotto o formazione equivalente.</p> <p>Stagista: persona che ha concluso la scuola dell'obbligo o una scuola universitaria, con una breve esperienza pratica in una professione (solitamente 3-6 mesi).</p> <p>Allievo / Studente: formazione conclusa risp. interrotta presso una scuola.</p> <p>Lavoratore a domicilio: attività svolta al proprio domicilio su incarico di un'azienda.</p>
Disoccupati di lunga durata	<p>Persone disoccupate da oltre un anno.</p>
Posti vacanti annunciati	<p>I posti vacanti vengono comunicati su base facoltativa agli uffici regionali di collocamento, i quali gestiscono i registri corrispondenti. A partire da giugno 2009 un'offerta d'impiego non viene più cancellata automaticamente alla scadenza della data di validità: ora il consulente dell'URC ha un mese di tempo,</p>

una volta raggiunta la data di validità, per togliere definitivamente l'annuncio o per prolungarne la validità, in quest'ultimo caso l'offerta d'impiego continua a essere computata nel totale dei posti vacanti.

Durata del lavoro

Tempo pieno: 90% o più del tempo lavorativo usuale nell'azienda.

Tempo parziale: meno del 90% del tempo lavorativo usuale nell'azienda.

Missing values

In alcune tabelle mancano dei valori e di conseguenza il totale indicato non corrisponde alla somma dei valori.

...

Numero non noto, privo d'oggetto o non menzionato per motivi statistici.

-

Valore esattamente zero.

Definizione di esaurimento del diritto all'indennità

Hanno esaurito il diritto all'indennità le persone che hanno percepito tutte le indennità a cui avevano diritto (numero massimo di indennità giornaliera) oppure il cui diritto all'indennità è scaduto in quanto sono giunte alla fine del termine quadro di due anni e non soddisfano i presupposti per l'apertura di un nuovo termine quadro. L'assicurato esaurisce il suo diritto nel mese in cui percepisce l'ultima indennità giornaliera.

Il numero massimo di indennità giornaliera dipende dal periodo di contribuzione e dall'età dell'assicurato.

Dal 1° aprile 2011 valgono le seguenti norme:

- hanno diritto a 260 indennità giornaliera al massimo le persone che nei 2 anni precedenti la disoccupazione hanno versato i contributi dell'assicurazione contro la disoccupazione per almeno 12 mesi ma per un periodo complessivamente inferiore a 18 mesi;
- le persone con un periodo di contribuzione superiore a 18 mesi hanno diritto al massimo a 400 indennità giornaliera;
- le persone con un periodo di contribuzione di almeno 22 mesi, che hanno compiuto 55 anni o che percepiscono una rendita dell'assicurazione invalidità corrispondente almeno a un grado d'invalidità del 40% hanno diritto a 520 indennità giornaliera al massimo;
- hanno diritto a un massimo di 200 indennità giornaliera le persone fino ai 25 anni senza obblighi di mantenimento che possono comprovare un periodo di contribuzione di almeno 12 mesi;
- coloro che sono esonerati dall'adempimento del periodo di contribuzione hanno diritto a un massimo di 90 indennità giornaliera;
- le persone il cui termine quadro inizia durante gli ultimi quattro anni precedenti il raggiungimento dell'età che dà diritto alla rendita AVS possono percepire 120 indennità giornaliera supplementari al massimo.

Dal 1° luglio 2003 al 31 marzo 2011 erano validi i seguenti diritti massimi:

- le persone con un periodo di contribuzione di almeno 12 mesi avevano diritto a 400 indennità giornaliera;
- coloro che potevano comprovare un periodo di contribuzione di 18 mesi e avevano compiuto 55 anni o percepivano una rendita dell'assicurazione invalidità o dell'assicurazione obbligatoria contro gli infortuni avevano diritto a 520 indennità giornaliera;
- le persone il cui termine quadro iniziava durante gli ultimi quattro anni precedenti il raggiungimento dell'età che dà diritto alla rendita AVS potevano percepire 120 indennità giornaliera supplementari al massimo;
- coloro che erano esonerati dall'adempimento del periodo di contribuzione avevano diritto a un massimo di 260 indennità giornaliera;
- le persone con un diritto massimo di 400 indennità giornaliera potevano percepire 120 indennità supplementari se nel Cantone o nella regione in cui vivevano il tasso di disoccupazione degli ultimi sei mesi ammontava ad almeno il 5%. I Cantoni interessati erano tenuti a partecipare alle spese supplementari nella misura del 20%.

Tra il mese di gennaio 1997 e il mese di giugno 2003, per aprire un termine quadro di due anni era sufficiente che l'assicurato avesse versato i contributi per almeno 6 mesi nel corso dei due anni precedenti la disoccupazione. La maggior parte delle persone aveva diritto a 520 indennità giornaliera al massimo.

Fino alla fine del 1996, il numero massimo di indennità giornaliera versate dipendeva dal periodo di contribuzione. Un periodo di contribuzione di 6 mesi dava diritto a 170 indennità giornaliera, 12 mesi a 250 e 18 mesi a 400.

Per ragioni di ordine pratico legate ai pagamenti, i dati delle casse di disoccupazione concernenti il numero delle persone che hanno esaurito il diritto all'indennità sono disponibili soltanto dopo due mesi.

Lavoro ridotto conteggiato

Per lavoro ridotto s'intende una temporanea riduzione della durata del lavoro o una temporanea interruzione totale dell'attività, accompagnata di norma da una corrispondente decurtazione dello stipendio; il rapporto di lavoro, comunque, non si interrompe. In questa categoria rientrano anche le interruzioni del lavoro dovute a provvedimenti delle autorità o ad altre circostanze, esulanti dalle intenzioni del datore di lavoro. In alcuni casi anche una sola unità aziendale può essere equiparata ad un'azienda. Il ricorso al lavoro ridotto in un'impresa è volto a compensare temporanei cali dell'attività, preservando i posti di lavoro. L'indennità per il lavoro ridotto offre quindi alle imprese un'alternativa al licenziamento.

Statisticamente viene rilevato il lavoro ridotto conteggiato e indennizzato dalle casse. Per ragioni pratiche legate al versamento delle indennità, i dati delle casse di disoccupazione sul lavoro ridotto conteggiato sono disponibili soltanto dopo un termine di due mesi.