



Schweizerische Eidgenossenschaft
Confédération suisse
Confederazione Svizzera
Confederaziun svizra

Dipartimento federale dell'economia
della formazione e della ricerca DEFR
Segreteria di Stato dell'economia SECO

La situazione sul mercato del lavoro

febbraio 2019

7 marzo 2019

Editore:

Schweizerische Eidgenossenschaft
Confédération suisse
Confederazione Svizzera
Confederaziun svizra

Segreteria di Stato dell'economia SECO
Direzione del lavoro
Holzikofenweg 36
CH-3003 Berna
Tel. ++41 58 462 56 56
Fax ++41 58 462 56 00
www.seco.admin.ch
E-Mail: info@seco.admin.ch

Periodicità:

«La situazione sul mercato del lavoro»
è pubblicato mensilmente in italiano, tedesco e francese

Abbonamento:

Segreteria di Stato dell'economia SECO
Direzione del lavoro
Statistiche e analisi del mercato del lavoro
Holzikofenweg 36
CH-3003 Berna

Tel. ++41 58 480 62 73 / ++41 58 480 62 70

Prezzi di abbonamento:

Abbonamento annuale Svizzera: Fr. 60.--
Abbonamento annuale estero: Fr. 84.--

Internet:

www.seco.admin.ch

www.lavoro.swiss

www.amstat.ch (Statistiche e analisi del mercato del lavoro)



INDICE**IN SINTESI**

Cifre in sintesi	5
------------------	---

TABELLE E GRAFICI

T1a: Disoccupati registrati	6
T1b: Tasso di disoccupazione	7
G1: Disoccupati registrati, secondo il sesso, la nazionalità e la durata	7
T2a: Disoccupati registrati secondo i Cantoni	8
T2b: Tasso di disoccupazione secondo i Cantoni	9
T2c: Persone in cerca d'impiego registrate secondo i Cantoni	10
G2: Quota delle persone in cerca d'impiego registrate non disoccupate	12
G3: Persone in cerca d'impiego e disoccupati registrati	13
G4: Quota dei disoccupati di lunga durata sul totale dei disoccupati	13
G5: Tasso di disoccupazione per Cantone	14
G6: Tasso di disoccupazione per Cantone	14
T3: Disoccupati registrati secondo i rami economici	15
T4: Disoccupati registrati secondo i gruppi professionali	16
T5: Disoccupati registrati secondo le classe d'età	17
T6: Disoccupati registrati secondo l'ultima funzione esercitata	18
G7: Disoccupati registrati secondo l'ultima funzione esercitata	18
T7: Disoccupati di lunga durata	19
T8: Disoccupati giovani (15-24 anni)	20
T9: Posti vacanti annunciati	21
T10: Serie cronologica dei disoccupati registrati	22
T11: Serie cronologica del tasso di disoccupazione	22
T12: Serie cronologica delle persone in cerca d'impiego registrate	23
T13: Lavoro ridotto conteggiato	24
G8: Lavoro ridotto, ore di lavoro perse conteggiate	24
T14: Esaurimento del diritto all'indennità di disoccupazione	25
G9: Esaurimento del diritto all'indennità di disoccupazione	25

SPIEGAZIONI	26
--------------------	----

I disoccupati registrati in febbraio 2019

Secondo i rilevamenti effettuati dalla Segreteria di Stato dell'economia (SECO), alla fine di febbraio 2019 erano iscritti 119'473 disoccupati presso gli uffici regionali di collocamento (URC), ossia 4'489 in meno rispetto al mese precedente. Il tasso di disoccupazione è diminuito dal 2,8% nel mese di gennaio 2019 al 2,7% nel mese in rassegna. Rispetto allo stesso mese dell'anno precedente, il numero di disoccupati è diminuito di 24'457 unità (-17,0%).

Disoccupazione giovanile nel mese di febbraio 2019

Il numero di giovani disoccupati (15-24 anni) è diminuito di 684 unità (-5,1%) arrivando al totale di 12'779, ciò che corrisponde a 3'012 persone in meno (-19,1%) rispetto allo stesso mese dell'anno precedente.

Disoccupati di 50 anni e più in febbraio 2019

Il numero dei disoccupati di 50 anni e più è diminuito di 926 persone (-2,7%), attestandosi a 33'377. In confronto allo stesso mese dell'anno precedente ciò corrisponde a una diminuzione di 5'745 persone (-14,7%).

Persone in cerca d'impiego nel mese di febbraio 2019

Complessivamente le persone in cerca d'impiego registrate erano 197'072, 3'053 in meno rispetto al mese precedente e 11'545 (-5,5%) in meno rispetto al corrispondente periodo dell'anno precedente.

Posti vacanti annunciati nel mese di febbraio 2019

Il 1° luglio 2018 è stato introdotto in tutta la Svizzera l'obbligo di annunciare i posti vacanti per i generi di professioni con un tasso di disoccupazione pari almeno all'8%. Il numero dei posti annunciati all'URC è aumentato in febbraio di 5'174 raggiungendo le 36'766 unità. Dei 36'766 posti, 23'066 sottostavano all'obbligo di annuncio.

Lavoro ridotto conteggiato nel mese di dicembre 2018

Nel mese di dicembre 2018 sono state colpite dal lavoro ridotto 842 persone, ovvero 64 in meno (-7,1%) rispetto al mese precedente. Il numero delle aziende colpite è diminuito di 3 unità (-4,9%), portandosi a 58. Il numero delle ore di lavoro perse è diminuito di 10'697 unità (-20,2%), portandosi a 42'294 ore. Nel corrispondente periodo dell'anno precedente (dicembre 2017) erano state registrate 81'317 ore perse, ripartite su 1'359 persone in 122 aziende.

Persone che hanno esaurito il loro diritto all'indennità nel mese di dicembre 2018

Secondo i dati provvisori forniti dalle casse di disoccupazione, nel corso del mese di dicembre 2018, 2'300 persone hanno esaurito il loro diritto alle prestazioni dell'assicurazione contro la disoccupazione.

Cifre in sintesi

DISOCCUPAZIONE	Febbraio 2019	Gennaio 2019	Febbraio 2018	Variazioni rispetto			
				al mese prec. assoluto in %		all'anno prec. assoluto in %	
- Disoccupati registrati	119'473	123'962	143'930	-4'489	-3.6	-24'457	-17.0
- Tasso di disoccupazione	2.7%	2.8%	3.2%	...	-0.1 *)	...	-0.5 *)
- Giovani disoccupati **)	12'779	13'463	15'791	-684	-5.1	-3'012	-19.1
- Tasso di disoccupazione giovanile	2.3%	2.4%	2.9%	...	-0.1 *)	...	-0.6 *)
- Disoccupati di 50 anni e più	33'377	34'303	39'122	-926	-2.7	-5'745	-14.7
- Tasso dei disoccupati di 50 anni e più	2.5%	2.6%	2.9%	...	-0.1 *)	...	-0.4 *)
- Disoccupati di lunga durata	15'606	16'116	21'724	-510	-3.2	-6'118	-28.2
- Persone in cerca d'impiego	197'072	200'125	208'617	-3'053	-1.5	-11'545	-5.5
POSTI VACANTI ANNUNCIATI	36'766	31'592	13'122	5'174	16.4	23'644	180.2

*) in punti percentuali

**) 15-24 anni

Dal 1991, oltre alla statistica della SECO concernente i disoccupati registrati in Svizzera, viene elaborata una seconda statistica, basata sui dati relativi alla disoccupazione ai sensi dell'ILO: la rilevazione sulle forze di lavoro in Svizzera RIFOS, dell'Ufficio federale di statistica UST. Questa statistica è conforme alle direttive dell'Ufficio internazionale del lavoro (IAA/ILO/BIT) e di EUROSTAT e viene consultata in caso di raffronti internazionali. Le due statistiche si differenziano per il metodo di indagine. A differenza della SECO – che effettua mensilmente una rilevazione totale dei disoccupati registrati presso gli URC – l'UST svolge con una frequenza trimestrale rilevazioni per campionatura mediante interviste telefoniche e stime. Le differenze metodologiche comportano diversità di risultati; tuttavia le informazioni ricavate dalle due statistiche si integrano.

T1a: Disoccupati registrati

Media annua		Gen. 2019		Febbraio 2019							
2017	2018			Effettivi	Variazioni rispetto				Entrate/Uscite		
		numero			quota (in %)	al mese precedente		allo stesso mese dell'anno precedente		entrate	uscite
				assoluto		relativo (in %)	assoluto	relativo (in %)			
143142	118103	123962	Totale	119473	100.0	-4489	-3.6	-24457	-17.0	28126	32615
...	...	107628	destagionalizzato ¹⁾	106598	...	-1030	-1.0
			Secondo le regioni:								
89505	71993	73917	Svizzera tedesca	71880	60.2	-2037	-2.8	-16558	-18.7	17706	19730
53637	46110	50045	Svizzera romanda e Ticino	47593	39.8	-2452	-4.9	-7899	-14.2	10420	12885
			Secondo il sesso:								
63077	52714	50900	donne	49761	41.7	-1139	-2.2	-11538	-18.8	12109	13249
80065	65389	73062	uomini	69712	58.3	-3350	-4.6	-12919	-15.6	16017	19366
			Secondo la nazionalità:								
76734	63339	62808	svizzeri	61006	51.1	-1802	-2.9	-13754	-18.4	14389	16206
66409	54764	61154	stranieri	58467	48.9	-2687	-4.4	-10703	-15.5	13737	16409
			Secondo l'età:								
17001	13227	13463	15-24 anni	12779	10.7	-684	-5.1	-3012	-19.1	4370	4857
88318	71825	76196	25-49 anni	73317	61.4	-2879	-3.8	-15700	-17.6	17458	20326
37823	33051	34303	50 anni e più	33377	27.9	-926	-2.7	-5745	-14.7	6298	7432
			Secondo la durata del lavoro:								
123840	97909	104473	tempo pieno	100268	83.9	-4205	-4.0	-23877	-19.2	23826	27917
19302	20194	19489	tempo parziale	19205	16.1	-284	-1.5	-580	-2.9	4300	4698
			Secondo la durata:								
85826	72872	83866	1-6 mesi	80169	67.1	-3697	-4.4	-10509	-11.6
33978	27288	23980	7-12 mesi	23698	19.8	-282	-1.2	-7830	-24.8
23339	17943	16116	> 1 anno	15606	13.1	-510	-3.2	-6118	-28.2
			Sec. la situazione dell'impiego:								
138840	112650	117506	impiegato precedentemente	112911	94.5	-4595	-3.9	-26967	-19.3
2675	2954	3178	primo impiego	3177	2.7	-1	-0.0	726	29.6
1628	2499	3278	reinserimento nella vita prof.	3385	2.8	107	3.3	1784	111.4

Spiegazioni: cfr. pagg. 26-28.

¹⁾ Metodo che permette di eliminare la componente stagionale di una serie cronologica. Qui viene impiegata la procedura di destagionalizzazione X-12. La procedura calcola nuovamente la serie con ogni valore supplementare, per cui i valori corretti possono fluttuare da un mese all'altro e sono pertanto indicati in corsivo.

Su 119473 disoccupati, 10743 persone hanno partecipato a corsi di riqualificazione o di perfezionamento.

T1b: Tasso di disoccupazione

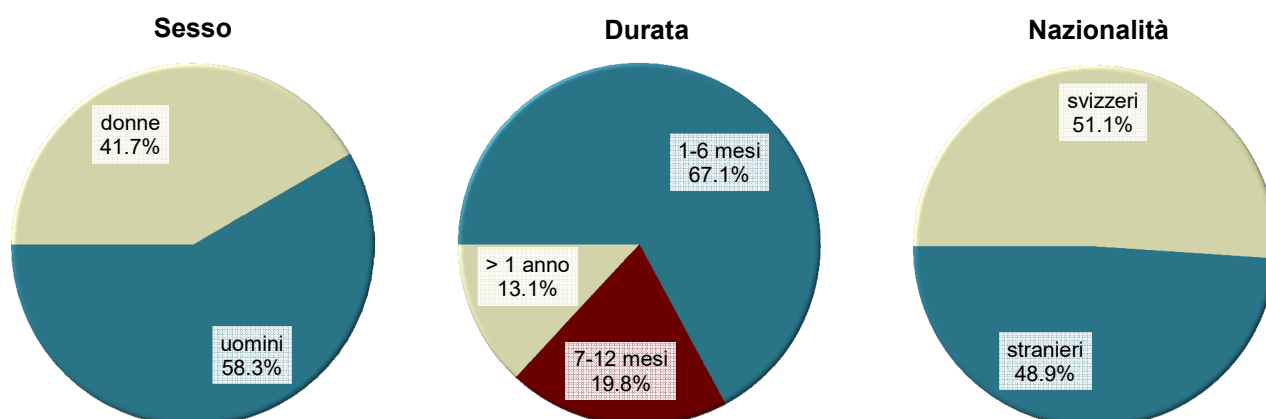
Media annua		Gennaio 2019		Febbraio 2019		
2017	2018			Tasso CV ¹⁾	Variazioni in punti percentuali	
Tasso				rispetto al mese precedente	allo stesso mese dell'anno precedente	
3.2	2.6	2.8	Totale	2.7 A	-0.1	-0.5
...	...	2.4	destagionalizzato ²⁾	2.4 A	-	...
			Secondo le regioni:			
2.8	2.2	2.3	Svizzera tedesca	2.2 A	-0.1	-0.5
4.2	3.6	4.0	Svizzera romanda e Ticino	3.8 A	-0.2	-0.6
			Secondo il sesso:			
3.1	2.6	2.5	donne	2.4 A	-0.1	-0.6
3.3	2.7	3.0	uomini	2.9 A	-0.1	-0.5
			Secondo la nazionalità:			
2.3	1.9	1.9	svizzeri	1.8 A	-0.1	-0.4
5.7	4.7	5.3	stranieri	5.1 A	-0.2	-0.9
			Secondo l'età:			
3.1	2.4	2.4	15-24 anni	2.3 A	-0.1	-0.6
3.4	2.8	2.9	25-49 anni	2.8 A	-0.1	-0.6
2.8	2.5	2.6	50 anni e più	2.5 A	-0.1	-0.4

Spiegazioni: cfr. pagg. 26-28.

¹⁾ Coefficiente di variazione: A=0.0-1.0%, B=1.1-2.0%, C=2.1-5.0%, D=5.1-10.0%, E=10.1-16.5%, F=16.6-25.0%, G>25%.

²⁾ Metodo che permette di eliminare la componente stagionale di una serie cronologica. Qui viene impiegata la procedura di destagionalizzazione X-12. La procedura calcola nuovamente la serie con ogni valore supplementare, per cui i valori corretti possono fluttuare da un mese all'altro e sono pertanto indicati in corsivo.

G1: Disoccupati registrati, secondo il sesso, la nazionalità e la durata, febbraio 2019



T2a: Disoccupati registrati secondo i Cantoni

Media annua		Gen. 2019		Febbraio 2019							
2017	2018			Effettivi		Variazioni rispetto				Entrate/Uscite	
Effettivi						al mese precedente		allo stesso mese dell' anno precedente			
numero	quota (in %)	assoluto		relativo (in %)	assoluto	relativo (in %)	entrate	uscite			
143142	118103	123962	Totale	119473	100.0	-4489	-3.6	-24457	-17.0	28126	32615
29111	21793	20648	Zurigo	20153	16.9	-495	-2.4	-8368	-29.3	4743	5236
14566	10764	11814	Berna	11548	9.7	-266	-2.3	-1785	-13.4	2548	2812
4229	3983	4315	Lucerna	4240	3.5	-75	-1.7	-387	-8.4	1068	1146
195	152	251	Uri	260	0.2	9	3.6	67	34.7	95	83
1566	1215	1215	Svitto	1174	1.0	-41	-3.4	-377	-24.3	362	397
188	150	189	Obvaldo	183	0.2	-6	-3.2	3	1.7	64	71
271	242	273	Nidvaldo	229	0.2	-44	-16.1	-82	-26.4	51	95
477	379	398	Glarona	348	0.3	-50	-12.6	-58	-14.3	93	142
1644	1486	1518	Zugo	1522	1.3	4	0.3	-53	-3.4	371	360
4549	4455	5078	Friburgo	4799	4.0	-279	-5.5	-266	-5.3	1231	1511
4123	3349	3218	Soletta	3133	2.6	-85	-2.6	-919	-22.7	927	1013
3726	3362	3562	Basilea-Città	3382	2.8	-180	-5.1	-271	-7.4	732	906
4305	3362	3081	Basilea-Campagna	3056	2.6	-25	-0.8	-1333	-30.4	769	811
1402	1367	1518	Sciaffusa	1472	1.2	-46	-3.0	-11	-0.7	300	347
542	461	536	Appenzello esterno	502	0.4	-34	-6.3	-1	-0.2	118	153
85	88	109	Appenzello interno	109	0.1	-	-	-8	-6.8	24	23
6554	5532	5869	San Gallo	5701	4.8	-168	-2.9	-637	-10.1	1437	1605
1675	1476	1660	Grigioni	1424	1.2	-236	-14.2	-229	-13.9	382	619
11462	9735	10355	Argovia	10105	8.5	-250	-2.4	-1769	-14.9	2677	2916
3385	3097	3388	Turgovia	3339	2.8	-49	-1.4	-340	-9.2	945	995
5667	4953	5875	Ticino	5583	4.7	-292	-5.0	-656	-10.5	1115	1412
17942	15081	16203	Vaud	15604	13.1	-599	-3.7	-2618	-14.4	3822	4429
6230	5388	7070	Vallese	6124	5.1	-946	-13.4	-949	-13.4	1381	2329
5173	4233	3940	Neuchâtel	3794	3.2	-146	-3.7	-1313	-25.7	724	871
12383	10633	10518	Ginevra	10383	8.7	-135	-1.3	-1800	-14.8	1891	2019
1693	1366	1361	Giura	1306	1.1	-55	-4.0	-297	-18.5	256	314

Spiegazioni: cfr. pagg. 26-28.

T2b: Tasso di disoccupazione secondo i Cantoni

Media annua		Gennaio 2019		Febbraio 2019			
2017	2018			Tasso CV ¹⁾	Variazioni in punti percentuali		
Tasso					rispetto al mese precedente	allo stesso mese dell'anno precedente	
3.2	2.6	2.8	Totale	2.7 A	-0.1	-0.5	
3.5	2.7	2.5	Zurigo	2.5 A	-	-1.0	
2.6	1.9	2.1	Berna	2.1 A	-	-0.3	
1.9	1.8	1.9	Lucerna	1.9 A	-	-0.2	
1.0	0.8	1.3	Uri	1.3 C	-	0.3	
1.8	1.4	1.4	Svitto	1.3 A	-0.1	-0.5	
0.9	0.7	0.9	Obvaldo	0.9 B	-	-	
1.1	1.0	1.1	Nidvaldo	0.9 B	-0.2	-0.4	
2.1	1.7	1.8	Glarona	1.5 B	-0.3	-0.3	
2.4	2.2	2.2	Zugo	2.2 B	-	-0.1	
2.8	2.7	3.1	Friburgo	2.9 A	-0.2	-0.2	
2.8	2.3	2.2	Soletta	2.1 A	-0.1	-0.7	
3.8	3.4	3.6	Basilea-Città	3.4 A	-0.2	-0.3	
2.9	2.3	2.1	Basilea-Campagna	2.1 A	-	-0.9	
3.2	3.1	3.5	Sciaffusa	3.4 B	-0.1	-	
1.8	1.5	1.8	Appenzello esterno	1.6 B	-0.2	-	
0.9	1.0	1.2	Appenzello interno	1.2 C	-	-0.1	
2.4	2.0	2.1	San Gallo	2.1 A	-	-0.2	
1.5	1.3	1.5	Grigioni	1.3 A	-0.2	-0.2	
3.1	2.7	2.8	Argovia	2.8 A	-	-0.5	
2.3	2.1	2.3	Turgovia	2.2 A	-0.1	-0.3	
3.4	3.0	3.5	Ticino	3.3 A	-0.2	-0.4	
4.5	3.8	4.1	Vaud	3.9 A	-0.2	-0.7	
3.6	3.1	4.1	Vallese	3.5 A	-0.6	-0.6	
5.6	4.6	4.3	Neuchâtel	4.1 A	-0.2	-1.4	
5.3	4.5	4.5	Ginevra	4.4 A	-0.1	-0.8	
4.6	3.7	3.7	Giura	3.6 B	-0.1	-0.8	

Spiegazioni: cfr. pagg. 26-28.

¹⁾ Coefficiente di variazione: A=0.0-1.0%, B=1.1-2.0%, C=2.1-5.0%, D=5.1-10.0%, E=10.1-16.5%, F=16.6-25.0%, G>25%.

Se non si tiene conto del peso dell'aiuto cantonale ai disoccupati e dell'assistenza sociale, il tasso di disoccupazione nei seguenti Cantoni sarebbe più basso (pp = punti percentuali):

VD (-0.5 pp), SH (-0.1 pp), GE (-0.1 pp).

T2c: Persone in cerca d'impiego registrate secondo i Cantoni

Media annua		Gen. 2019		Febbraio 2019					
2017	2018			Effettivi		Variazioni rispetto			
Effettivi				al mese precedente		allo stesso mese dell'anno precedente			
						numero	quota (in %)	assoluto	relativo (in %)
206148	191009	200125	Totale	197072	100.0	-3053	-1.5	-11545	-5.5
36226	33044	33568	Zurigo	33095	16.8	-473	-1.4	-2818	-7.8
19537	17498	18452	Berna	18178	9.2	-274	-1.5	-1006	-5.2
7208	6880	7217	Lucerna	7163	3.6	-54	-0.7	-169	-2.3
350	302	421	Uri	439	0.2	18	4.3	74	20.3
2362	2192	2304	Svitto	2231	1.1	-73	-3.2	-126	-5.3
344	290	323	Obvaldo	332	0.2	9	2.8	8	2.5
480	451	453	Nidvaldo	434	0.2	-19	-4.2	-51	-10.5
775	676	703	Glarona	674	0.3	-29	-4.1	-49	-6.8
2739	2499	2513	Zugo	2456	1.2	-57	-2.3	-187	-7.1
8319	7787	8414	Friburgo	8273	4.2	-141	-1.7	-407	-4.7
6860	6180	6107	Soletta	5984	3.0	-123	-2.0	-775	-11.5
5519	5186	5352	Basilea-Città	5309	2.7	-43	-0.8	-194	-3.5
5785	5596	5625	Basilea-Campagna	5651	2.9	26	0.5	-275	-4.6
2509	2458	2599	Sciaffusa	2573	1.3	-26	-1.0	-8	-0.3
917	804	844	Appenzello esterno	840	0.4	-4	-0.5	-45	-5.1
128	127	153	Appenzello interno	147	0.1	-6	-3.9	-12	-7.5
10939	9841	10242	San Gallo	10224	5.2	-18	-0.2	-319	-3.0
3192	2640	2903	Grigioni	2751	1.4	-152	-5.2	-465	-14.5
15960	15310	16105	Argovia	15994	8.1	-111	-0.7	-163	-1.0
5997	5684	5828	Turgovia	5899	3.0	71	1.2	-419	-6.6
9239	8901	10312	Ticino	10057	5.1	-255	-2.5	167	1.7
25706	24447	25513	Vaud	25018	12.7	-495	-1.9	-1340	-5.1
9766	8957	10996	Vallese	10264	5.2	-732	-6.7	-1123	-9.9
6858	6048	5830	Neuchâtel	5731	2.9	-99	-1.7	-1039	-15.3
15970	15150	15345	Ginevra	15388	7.8	43	0.3	-415	-2.6
2465	2062	2003	Giura	1967	1.0	-36	-1.8	-389	-16.5

Spiegazioni: cfr. pagg. 26-28.

Febbraio 2019												
Situazione dell'impiego delle persone in cerca d'impiego non disoccupate 1)												
Cantoni	Programmi di occupazione temporanea	Variazioni rispetto al mese precedente		Riqualificazione/perfezionamento 2)	Variazioni rispetto al mese precedente		Guadagno intermedio	Variazioni rispetto al mese precedente		Altre persone in cerca d'impiego non disoccupate	Variazioni rispetto al mese precedente	
		assoluto	relativo (in %)		assoluto	relativo (in %)		assoluto	relativo (in %)		assoluto	relativo (in %)
CH	10282	380	3.8	853	92	12.1	37541	1073	2.9	28923	-109	-0.4
ZH	1178	-8	-0.7	1	1	-	5099	122	2.5	6664	-93	-1.4
BE	636	10	1.6	-	-	-	2952	62	2.1	3042	-80	-2.6
LU	388	11	2.9	15	-	-	1267	18	1.4	1253	-8	-0.6
UR	39	1	2.6	-	-	-	80	9	12.7	60	-1	-1.6
SZ	213	13	6.5	-	-	-	354	21	6.3	490	-66	-11.9
OW	36	2	5.9	-	-	-	41	5	13.9	72	8	12.5
NW	53	5	10.4	-	-	-	57	4	7.5	95	16	20.3
GL	54	9	20.0	18	8	80.0	115	-7	-5.7	139	11	8.6
ZG	146	5	3.5	-	-	-	348	-13	-3.6	440	-53	-10.8
FR	769	53	7.4	-	-	-	1803	68	3.9	902	17	1.9
SO	288	12	4.3	5	1	25.0	1384	3	0.2	1174	-54	-4.4
BS	251	13	5.5	-	-	-	986	51	5.5	690	73	11.8
BL	185	12	6.9	64	15	30.6	1185	-4	-0.3	1161	28	2.5
SH	126	5	4.1	17	8	88.9	485	-17	-3.4	473	24	5.3
AR	26	2	8.3	-	-	-	158	4	2.6	154	24	18.5
AI	2	-2	-50.0	-	-	-	27	-	-	9	-4	-30.8
SG	456	5	1.1	-	-	-	1910	80	4.4	2157	65	3.1
GR	290	39	15.5	-	-	-	792	40	5.3	245	5	2.1
AG	512	13	2.6	-	-	-	3215	90	2.9	2162	36	1.7
TG	388	47	13.8	-	-	-	1180	20	1.7	992	53	5.6
TI	763	13	1.7	-	-	-	2439	57	2.4	1272	-33	-2.5
VD	1637	23	1.4	510	19	3.9	5098	160	3.2	2169	-98	-4.3
VS	799	76	10.5	127	25	24.5	2623	152	6.2	591	-39	-6.2
NE	280	8	2.9	1	1	-	923	44	5.0	733	-6	-0.8
GE	697	17	2.5	95	14	17.3	2650	88	3.4	1563	59	3.9
JU	70	-4	-5.4	-	-	-	370	16	4.5	221	7	3.3

Spiegazioni: cfr. pagg. 26-28.

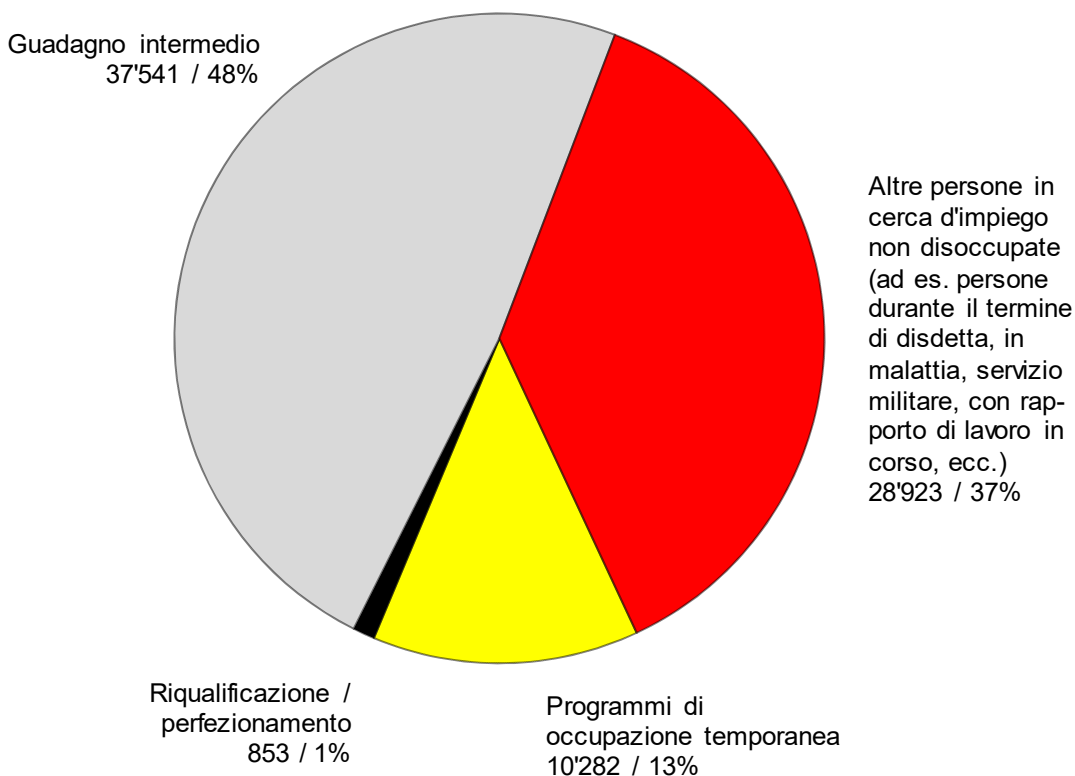
- 1) Persone in cerca d'impiego registrate meno disoccupati registrati = persone in cerca d'impiego non disoccupate.
- 2) Sono incluse le persone non idonee al collocamento per la durata dei corsi di riqualificazione o di perfezionamento, secondo l'articolo 60 capoverso 4 della legge sull'assicurazione contro la disoccupazione.

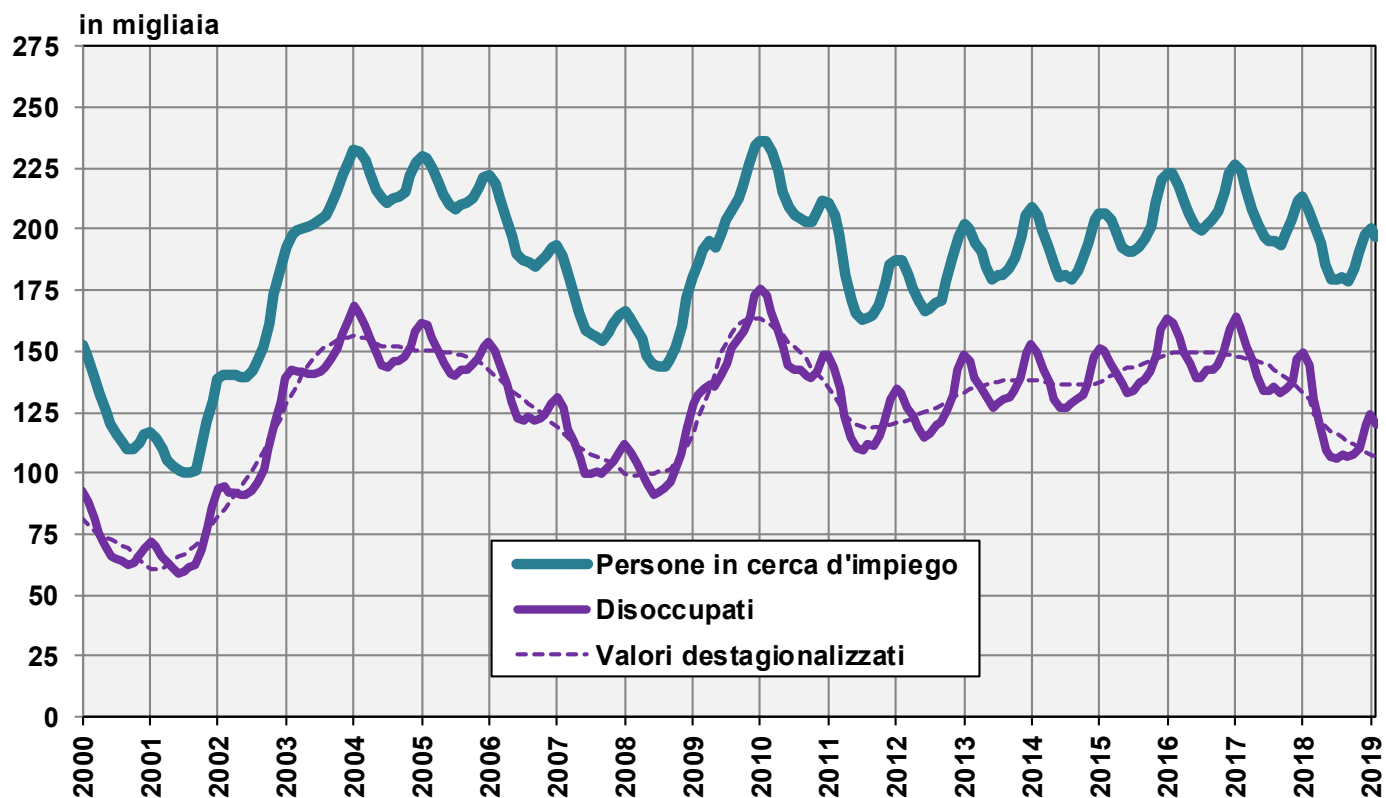
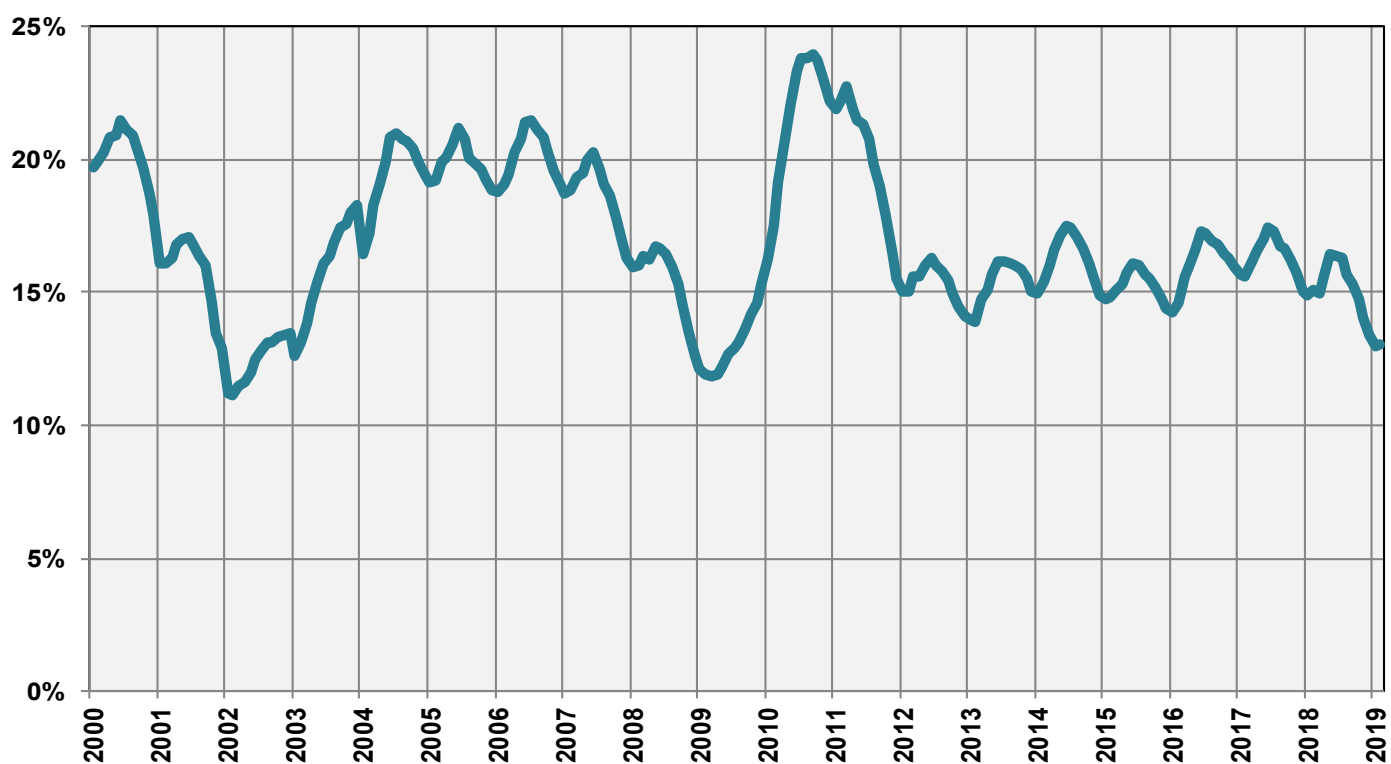
Persone in cerca d'impiego registrate non disoccupate

Le **persone in cerca d'impiego non disoccupate** sono le persone registrate presso un ufficio regionale di collocamento che - a differenza dei disoccupati - non sono immediatamente disponibili per il collocamento o hanno un lavoro.

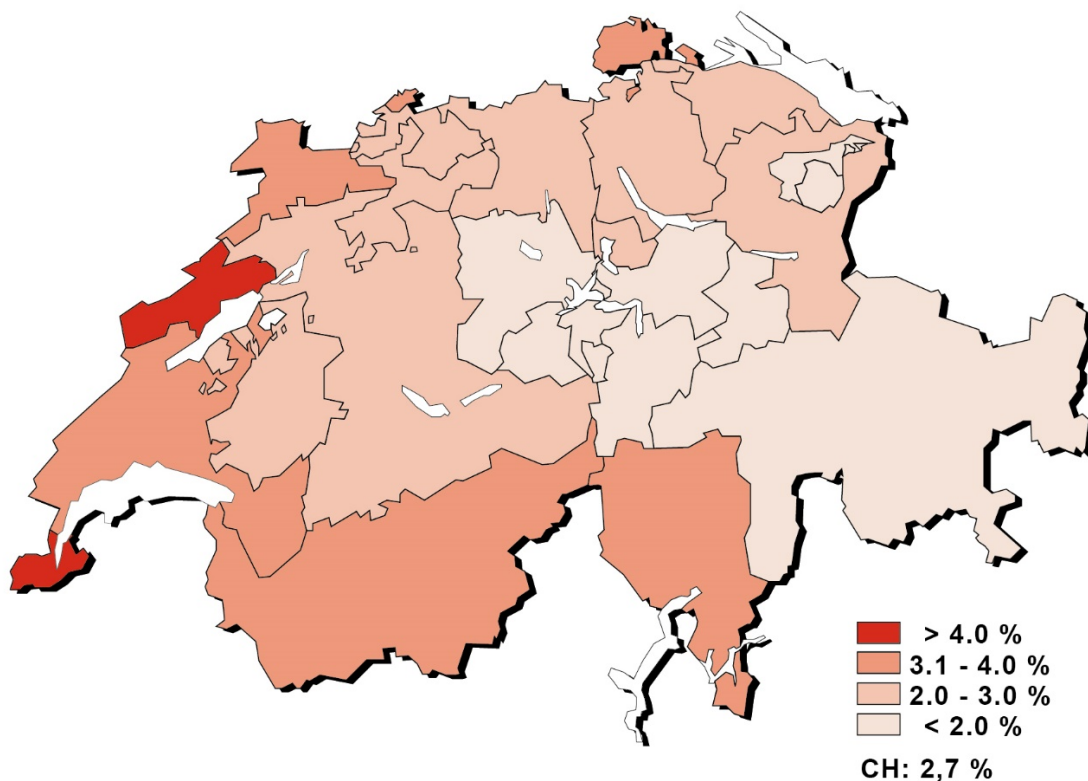
- Le persone in cerca d'impiego registrate non disoccupate corrispondono alla differenza fra il totale delle persone in cerca d'impiego registrate e i disoccupati.
- Le persone in cerca d'impiego registrate non disoccupate sono ripartite fra le categorie seguenti: persone che partecipano ad un programma per l'occupazione temporanea, persone in fase di riqualificazione o di perfezionamento, persone che hanno un guadagno intermedio e altre persone in cerca d'impiego.

G2: Quota delle persone in cerca d'impiego registrate non disoccupate (totale: 77'599) febbraio 2019

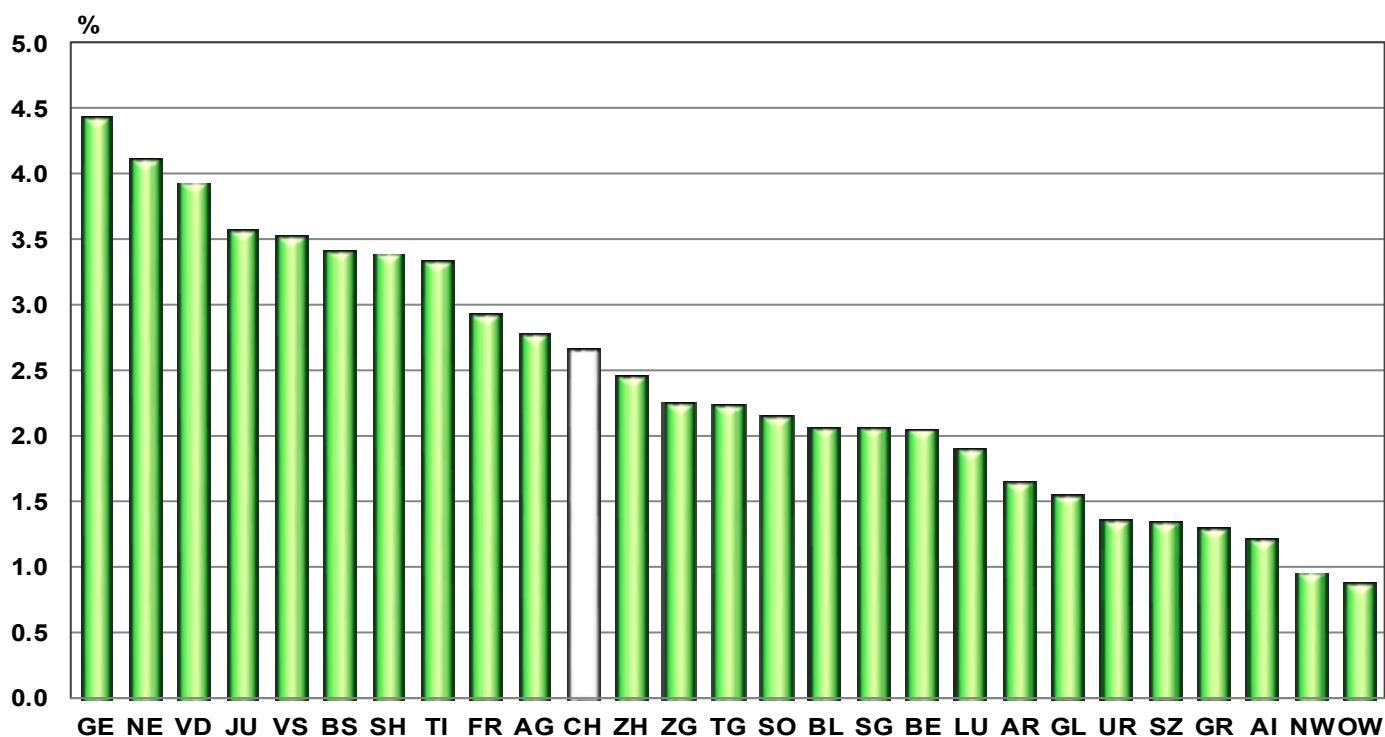


G3: Persone in cerca d'impiego e disoccupati registrati**G4: Quota dei disoccupati di lunga durata sul totale dei disoccupati**

G5: Tasso di disoccupazione per Cantone, febbraio 2019



G6: Tasso di disoccupazione per Cantone, febbraio 2019



T3: Disoccupati registrati secondo i rami economici ¹⁾

Media annua		Gen. 2019			Febbraio 2019					
2017	2018				Effettivi		Variazioni rispetto			
					al mese precedente		allo stesso mese dell'anno precedente			
			numero	tasso ²⁾ CV ³⁾	assoluto	relativo (in %)	assoluto	relativo (in %)		
143142	118103	123962		Totale	119473		-4489	-3.6	-24457	-17.0
1240	1067	1325	A	Settore 1 (Agricoltura, selvicoltura e pesca)	1153	1.1 A	-172	-13.0	-274	-19.2
35585	28130	35087	B-F	Settore 2 (Industria)	32824	3.7 A	-2263	-6.4	-5701	-14.8
99808	83780	82751	G-T	Settore 3 (Servizi)	80698	2.7 A	-2053	-2.5	-17897	-18.2
1240	1067	1325	A 01-03	Agricoltura, selvicoltura e pesca	1153	1.1 A	-172	-13.0	-274	-19.2
99	71	78	B 05-09	Attività estrattive	73	1.8 C	-5	-6.4	-20	-21.5
3052	2572	2766	C 10-12	Industrie alimentari, delle bevande, del tabacco	2775	4.2 B	9	0.3	-313	-10.1
413	304	321	C 13-14	Tessili e abbigliamento	317	2.9 C	-4	-1.2	-19	-5.7
74	55	55	C 15	Industria del cuoio e scarpe	52	4.5 D	-3	-5.5	-7	-11.9
915	746	874	C 16	articoli in legno, sughero, paglia e intreccio	810	2.3 B	-64	-7.3	-182	-18.3
1122	861	873	C 17-18	Industria della carta, stampa	838	3.0 B	-35	-4.0	-216	-20.5
1476	1341	1303	C 19-21	Prodotti chimici, raffinazione del petrolio	1276	2.4 B	-27	-2.1	-227	-15.1
1047	763	752	C 22	Articoli in gomma e materie plastiche	740	3.8 B	-12	-1.6	-185	-20.0
624	544	683	C 23	Prodotti in vetro, in ceramica e in cemento	632	3.9 C	-51	-7.5	-65	-9.3
3322	2413	2498	C 24-25	Metallurgia e prodotti in metallo	2416	2.9 A	-82	-3.3	-570	-19.1
4090	3009	2878	C 26-27	Elettrotecnica, elettronica, orologi e ottica	2838	2.6 A	-40	-1.4	-789	-21.8
1747	1120	1069	- C 2652	- Orologi	1068	3.7 B	-1	-0.1	-267	-20.0
1922	1341	1289	C 28	Produzione di macchinari e apparecchiature	1231	1.7 B	-58	-4.5	-384	-23.8
418	359	371	C 29-30	Fabbricazione di veicoli	392	3.2 C	21	5.7	-12	-3.0
1631	1229	1254	C 31-33	Mobili; Riparazione di macchine	1177	2.6 B	-77	-6.1	-334	-22.1
378	303	332	D 35	Fornitura di energia	305	1.2 B	-27	-8.1	-71	-18.9
432	384	422	E 36-39	Riciclaggio; Raccolta, tratta. e fornit. di acqua	418	3.0 C	-4	-0.9	-31	-6.9
14570	11835	18338	F 41-43	Costruzioni 4)	16534	5.9 A	-1804	-9.8	-2276	-12.1
21273	17576	16931	G 45-47	Commercio; riparazione di auto, settore auto	16619	3.0 A	-312	-1.8	-4247	-20.4
2444	2019	1923	G 45	Commercio, riparazione di auto	1876	2.4 A	-47	-2.4	-560	-23.0
8242	6756	6580	G 46	Commercio all'ingrosso	6435	3.2 A	-145	-2.2	-1739	-21.3
10587	8801	8428	G 47	Commercio al dettaglio	8308	3.1 A	-120	-1.4	-1948	-19.0
5742	4942	5134	H 49-53	Traffico e trasporti	4968	2.8 A	-166	-3.2	-1018	-17.0
12910	10331	10477	I 55-56	Alloggio e ristorazione	9995	5.5 A	-482	-4.6	-2803	-21.9
4743	3974	3851	J 58-63	Informazione e comunicazione	3788	2.8 A	-63	-1.6	-710	-15.8
2399	2067	2028	- J 62	- Informatica	2040	2.8 B	12	0.6	-249	-10.9
7226	6103	5910	K 64-66	Attività finanziarie e assicurative	5834	2.4 A	-76	-1.3	-1055	-15.3
3999	3418	3290	- K 64	- Banche	3210	2.3 A	-80	-2.4	-618	-16.1
1111	927	889	- K 65	- Assicurazioni	882	1.7 B	-7	-0.8	-228	-20.5
1374	1188	1181	L 68	Attività immobiliari	1145	2.4 B	-36	-3.0	-183	-13.8
10211	8924	8780	M 69-75	Attività professionali, scientifiche e tecniche	8582	2.5 A	-198	-2.3	-1658	-16.2
599	551	564	- M 72	- Ricerca e sviluppo	539	2.9 C	-25	-4.4	-101	-15.8
9780	7544	7985	N 77-82	Attività amministrative e di servizi di supporto 4)	7769	...	-216	-2.7	-2041	-20.8
3455	2935	2783	O 84	Amministrazione pubblica, assicurazione sociale	2684	1.3 A	-99	-3.6	-708	-20.9
4612	3828	3432	P 85	Istruzione	3367	1.4 A	-65	-1.9	-994	-22.8
11831	10574	10258	Q 86-88	Sanità e assistenza sociale	10051	2.0 A	-207	-2.0	-1698	-14.5
1895	1712	1850	R 90-93	Attività artistiche, di intrattenimento e divertimento	1804	3.5 B	-46	-2.5	-69	-3.7
3549	3067	3023	S 94-96	Altre attività di servizi	2915	2.4 A	-108	-3.6	-659	-18.4
1207	1082	1156	T 97-98	famiglie private con personale domestico	1177	...	21	1.8	-54	-4.4
6510	5126	4799		Non specificato, altri	4798	...	-1	-0.0	-585	-10.9

Spiegazioni: cfr. pagg. 26-28.

1) Classificazione dei rami economici secondo NOGA 2008.

2) Dei 4'493'249 di persone attive secondo il pooling 2012 - 2014 circa 515'964 non appartengono a nessun ramo economico.

Tra queste vi sono 213'229 persone non occupate. Pertanto i tassi di disoccupazione secondo i rami economici sono stati lievemente sovrastimati e non sono direttamente paragonabili agli altri tassi di disoccupazione della statistica del mercato del lavoro della SECO.

3) Coefficiente di variazione: A=0.0-1.0%, B=1.1-2.0%, C=2.1-5.0%, D=5.1-10.0%, E=10.1-16.5%, F=16.6-25.0%, G>25%.

4) Non è possibile calcolare il tasso di disoccupazione delle attività economiche NOGA N da 77 a 82, perché il gruppo NOGA 78 «Attività di collocamento privato» comprende anche disoccupati appartenenti ad altre attività economiche.

T4: Disoccupati registrati secondo i gruppi professionali ¹⁾

Media annua			Gen. 2019		Febbraio 2019						
2017	2018				Effettivi		Variazioni rispetto				
					al mese precedente		allo stesso mese dell'anno precedente				
				numero	tasso ²⁾ CV ³⁾	assoluto	relativo (in %)	assoluto	relativo (in %)		
143142	118103	123962		Totale	119473			-4489	-3.6	-24457	-17.0
2235	1835	2603	11	Agricoltura, selvicoltura e allevamento	2265	1.9 A	-338	-13.0	-590	-20.7	
1022	860	879	21	Industria alimentare, bevande e tabacco	882	2.4 B	3	0.3	-135	-13.3	
413	320	289	22	Industria tessile e cuoio	277	1.8 C	-12	-4.2	-111	-28.6	
34	22	20	23	Lavorazione della ceramica e del vetro	17	1.3 D	-3	-15.0	-10	-37.0	
3934	2613	2684	24	Lavorazione dei metalli e costruzione di macchine	2558	2.4 A	-126	-4.7	-879	-25.6	
2893	2006	2064	25	Elettrotecnica, elettronica, industria orologiera, costruzione di veicoli e apparecchi	1964	2.2 A	-100	-4.8	-532	-21.3	
930	688	809	26	Industria del legno e della carta	747	2.0 B	-62	-7.7	-249	-25.0	
592	455	467	27	Industria grafica	431	2.7 C	-36	-7.7	-105	-19.6	
627	534	551	28	Trattamento chimico e delle materie sintetiche	545	2.5 B	-6	-1.1	-64	-10.5	
7004	6061	6513	29	Altre professioni del settore industriale ⁴⁾	6460	10.7 B	-53	-0.8	-666	-9.3	
2161	1790	1746	31	Ingegneri	1696	1.6 A	-50	-2.9	-401	-19.1	
1075	931	893	32	Tecnici	866	1.4 B	-27	-3.0	-228	-20.8	
2222	1708	1768	33-34	Disegnatori tecnici	1707	2.0 A	-61	-3.5	-372	-17.9	
1751	1354	2021	35	Macchinisti	1814	5.4 B	-207	-10.2	-235	-11.5	
3157	2676	2596	36	Informatica	2547	2.3 A	-49	-1.9	-459	-15.3	
12970	10080	16091	41	Professioni dell'edilizia	14412	6.7 A	-1679	-10.4	-2196	-13.2	
110	94	124	42	Prof. delle industrie estrattive, della lavorazione della pietra e della produzione di materiale da costruzione	111	3.7 D	-13	-10.5	-27	-19.6	
14490	12103	11607	51	Professioni commerciali e della vendita	11532	3.6 A	-75	-0.6	-2292	-16.6	
3228	2874	2770	52	Pubblicità e marketing, turismo e ammin. fiduciaria	2689	2.7 A	-81	-2.9	-479	-15.1	
4405	3593	3853	53	Professioni dei trasporti e della circolazione	3678	2.9 A	-175	-4.5	-853	-18.8	
892	753	714	54	Professioni delle poste e delle telecomunicazioni	702	2.5 B	-12	-1.7	-210	-23.0	
15994	13075	13211	61	Professioni alberghiere e dell'economia domestica ⁵⁾	12731	5.9 A	-480	-3.6	-3064	-19.4	
7447	6162	6199	62	Professioni della pulizia e dei servizi personali	6218	3.6 A	19	0.3	-1241	-16.6	
8576	7752	7828	71	Imprenditori, direttori e funzionari dirigenti	7633	2.1 A	-195	-2.5	-995	-11.5	
17627	14740	14097	72	Professioni commerciali e amministrative	13792	3.0 A	-305	-2.2	-2938	-17.6	
2987	2607	2481	73	Esperti bancari e assicurativi dipl.	2459	2.8 A	-22	-0.9	-464	-15.9	
1187	975	1013	74	Professioni relative alla sicurezza	997	1.8 B	-16	-1.6	-161	-13.9	
821	742	728	75	Professioni giuridiche	713	1.9 B	-15	-2.1	-131	-15.5	
1161	1022	986	81	Professioni dei mass-media e simili	960	2.0 B	-26	-2.6	-189	-16.4	
1494	1226	1186	82	Professioni artistiche e simili	1156	2.2 B	-30	-2.5	-163	-12.4	
5253	4458	3991	83-84	Assistenza sociale e spirituale e educazione	3882	1.1 A	-109	-2.7	-1122	-22.4	
1708	1487	1464	85	Scienze sociali, umanistiche e naturali	1412	4.2 B	-52	-3.6	-297	-17.4	
5877	5263	5103	86	Professioni della sanità	4971	1.5 A	-132	-2.6	-938	-15.9	
322	271	226	87	Sport e divertimento	217	2.7 C	-9	-4.0	-93	-30.0	
715	663	650	91	Professioni del settore dei servizi n.i.a.	655	1.3 B	5	0.8	-92	-12.3	
3599	2579	2454	92-93	Altre professioni	2499	...	45	1.8	-738	-22.8	
2233	1736	1283		Non specificato	1278	...	-5	-0.4	-738	-36.6	

Spiegazioni: cfr. pagg. 26-28.

1) Classificazione dei gruppi professionali secondo la NSP 2000 dell'Ufficio federale di statistica.

2) Dei 4'493'249 di persone attive secondo il pooling 2012-2014 410'151 non hanno fornito indicazioni sulla professione svolta.

Tra queste vi sono 213'229 persone non occupate. Pertanto i tassi di disoccupazione secondo le professioni sono stati lievemente sovrastimati e non sono direttamente paragonabili agli altri tassi di disoccupazione della statistica del mercato del lavoro della SECO.

3) Coefficiente di variazione: A=0.0-1.0%, B=1.1-2.0%, C=2.1-5.0%, D=5.1-10.0%, E=10.1-16.5%, F=16.6-25.0%, G>25%.

4) Di questo gruppo professionale fanno parte soprattutto professioni che richiedono scarse qualifiche e lavori ausiliari.

5) Di cui 1525 persone (febbraio 2019) nell'economia domestica.

T5: Disoccupati registrati secondo le classe d'età

Media annua		Gen. 2019		Febbraio 2019								
2017	2018			Effettivi	Effettivi		Variazioni rispetto				Entrate/Uscite	
			numero		tasso CV ¹⁾	al mese precedente		allo stesso mese dell'anno precedente		entrate	uscite	
				assoluto		relativo (in %)	assoluto	relativo (in %)				
143142	118103	123962	Totale	119473	2.7	A	-4489	-3.6	-24457	-17.0	28126	32615
4026	3242	2835	15-19 anni	2707	1.4	A	-128	-4.5	-810	-23.0	1255	1267
12975	9985	10628	20-24 anni	10072	2.8	A	-556	-5.2	-2202	-17.9	3115	3590
18670	14984	15906	25-29 anni	15258	3.2	A	-648	-4.1	-3568	-19.0	4149	4742
19884	16103	17070	30-34 anni	16408	3.2	A	-662	-3.9	-3490	-17.5	3949	4614
17977	14696	15647	35-39 anni	15202	3.1	A	-445	-2.8	-3075	-16.8	3546	4022
15928	13150	13911	40-44 anni	13266	2.5	A	-645	-4.6	-2861	-17.7	2956	3611
15859	12893	13662	45-49 anni	13183	2.2	A	-479	-3.5	-2706	-17.0	2858	3337
15700	13191	13810	50-54 anni	13262	2.5	A	-548	-4.0	-2887	-17.9	2739	3285
12752	11169	11868	55-59 anni	11616	2.7	A	-252	-2.1	-1677	-12.6	2393	2687
9372	8690	8625	60 anni e più	8499	2.3	A	-126	-1.5	-1181	-12.2	1166	1460
			Uomini									
80065	65389	73062	Totale	69712	2.9	A	-3350	-4.6	-12919	-15.6	16017	19366
2308	1870	1660	15-19 anni	1590	1.6	A	-70	-4.2	-495	-23.7	735	737
7233	5472	6195	20-24 anni	5881	3.2	A	-314	-5.1	-1116	-15.9	1819	2097
9701	7683	8700	25-29 anni	8292	3.3	A	-408	-4.7	-1869	-18.4	2223	2610
10476	8297	9407	30-34 anni	8914	3.3	A	-493	-5.2	-1881	-17.4	2171	2648
9804	7945	9137	35-39 anni	8759	3.3	A	-378	-4.1	-1519	-14.8	2005	2396
8894	7275	8294	40-44 anni	7772	2.7	A	-522	-6.3	-1533	-16.5	1687	2226
9039	7318	8206	45-49 anni	7823	2.5	A	-383	-4.7	-1569	-16.7	1641	2006
9080	7500	8465	50-54 anni	8038	2.8	A	-427	-5.0	-1391	-14.8	1601	2037
7608	6557	7440	55-59 anni	7169	3.0	A	-271	-3.6	-879	-10.9	1379	1658
5923	5471	5558	60 anni e più	5474	2.5	A	-84	-1.5	-667	-10.9	756	951
			Donne									
63077	52714	50900	Totale	49761	2.4	A	-1139	-2.2	-11538	-18.8	12109	13249
1718	1372	1175	15-19 anni	1117	1.3	A	-58	-4.9	-315	-22.0	520	530
5742	4513	4433	20-24 anni	4191	2.4	A	-242	-5.5	-1086	-20.6	1296	1493
8969	7301	7206	25-29 anni	6966	3.0	A	-240	-3.3	-1699	-19.6	1926	2132
9407	7806	7663	30-34 anni	7494	3.2	A	-169	-2.2	-1609	-17.7	1778	1966
8173	6751	6510	35-39 anni	6443	2.9	A	-67	-1.0	-1556	-19.5	1541	1626
7034	5875	5617	40-44 anni	5494	2.2	A	-123	-2.2	-1328	-19.5	1269	1385
6821	5575	5456	45-49 anni	5360	2.0	A	-96	-1.8	-1137	-17.5	1217	1331
6620	5692	5345	50-54 anni	5224	2.1	A	-121	-2.3	-1496	-22.3	1138	1248
5144	4612	4428	55-59 anni	4447	2.3	A	19	0.4	-798	-15.2	1014	1029
3449	3219	3067	60 anni e più	3025	2.1	A	-42	-1.4	-514	-14.5	410	509

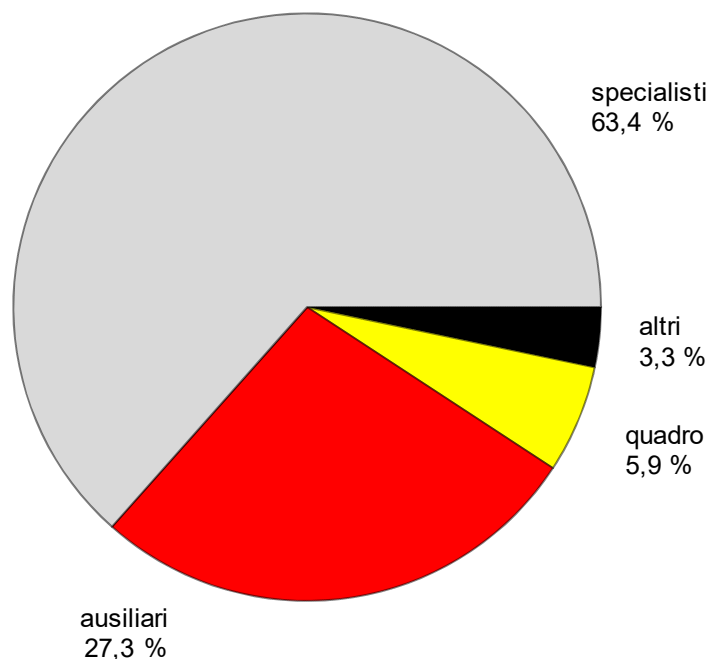
Spiegazioni: cfr. pagg. 26-28.

1) Coefficiente di variazione: A=0.0-1.0%, B=1.1-2.0%, C=2.1-5.0%, D=5.1-10.0%, E=10.1-16.5%, F=16.6-25.0%, G>25%.

T6: Disoccupati registrati secondo l'ultima funzione esercitata

Media annua		Gen. 2019		Febbraio 2019							
2017	2018			Effettivi	Variazioni rispetto				Entrate/Uscite		
		numero			quota (in %)	al mese precedente		allo stesso mese dell'anno precedente		entrate	uscite
				assoluto		relativo (in %)	assoluto	relativo (in %)			
143142	118103	123962	Totale	119473	100.0	-4489	-3.6	-24457	-17.0	28126	32615
450	378	377	indipendente	369	0.3	-8	-2.1	-48	-11.5	89	98
8329	7293	7202	quadro	7103	5.9	-99	-1.4	-1112	-13.5	1157	1267
90365	75265	78514	specialista	75793	63.4	-2721	-3.5	-14810	-16.3	17732	20501
38925	31033	34214	ausiliario	32652	27.3	-1562	-4.6	-7457	-18.6	7780	9330
2670	2194	2047	apprendista	1980	1.7	-67	-3.3	-420	-17.5	715	756
827	708	677	praticante	657	0.5	-20	-3.0	-158	-19.4	228	239
1515	1188	894	allievo, studente	881	0.7	-13	-1.5	-430	-32.8	413	413
62	44	37	lavoratore a domicilio	38	0.0	1	2.7	-22	-36.7	12	11
-	-	-	non specificato	-	-	-	-	-	-	-	-

Spiegazioni: cfr. pagg. 26-28.

G7: Disoccupati registrati secondo l'ultima funzione esercitata febbraio 2019

T7: Disoccupati di lunga durata

Media annua		Gen. 2019		Febbraio 2019						
2017	2018			Effettivi	Variazioni rispetto				Quota del totale dei disoccu- pati (in %)	
Effettivi		al mese precedente			allo stesso mese dell'anno precedente					
numero	quota (in %)	assoluto		relativo (in %)	assoluto	relativo (in %)				
23339	17943	16116	Totale	15606	100.0	-510	-3.2	-6118	-28.2	13.1
			Secondo le regioni:							
14153	10200	9070	Svizzera tedesca	8795	56.4	-275	-3.0	-4301	-32.8	12.2
9186	7743	7046	Svizzera romanda e Ticino	6811	43.6	-235	-3.3	-1817	-21.1	14.3
			Secondo il sesso:							
10143	7967	7164	donne	6947	44.5	-217	-3.0	-2709	-28.1	14.0
13196	9976	8952	uomini	8659	55.5	-293	-3.3	-3409	-28.2	12.4
			Secondo la nazionalità:							
12944	10235	9228	svizzeri	8960	57.4	-268	-2.9	-3151	-26.0	14.7
10395	7708	6888	stranieri	6646	42.6	-242	-3.5	-2967	-30.9	11.4
			Secondo l'età:							
401	214	179	15-24 anni	183	1.2	4	2.2	-123	-40.2	1.4
12639	9095	7987	25-49 anni	7693	49.3	-294	-3.7	-3855	-33.4	10.5
10299	8634	7950	50 anni e più	7730	49.5	-220	-2.8	-2140	-21.7	23.2
			Secondo determinati gruppi professionali:							
721	432	335	lavorazione dei metalli e costruz. di macchine	327	2.1	-8	-2.4	-232	-41.5	12.8
505	313	258	elettrotecnica, elettronica, industria orologiera, costruzione di veicoli e apparecchi	225	1.4	-33	-12.8	-188	-45.5	11.5
1503	1118	1012	altre professioni del settore industriale	995	6.4	-17	-1.7	-386	-28.0	15.4
557	474	452	informatica	434	2.8	-18	-4.0	-93	-17.6	17.0
1498	916	796	edilizia	763	4.9	-33	-4.1	-614	-44.6	5.3
2447	1939	1749	professioni commerciali e della vendita	1698	10.9	-51	-2.9	-633	-27.2	14.7
533	461	428	pubblicità e marketing, turismo e amministr.az. fiduciaria	414	2.7	-14	-3.3	-107	-20.5	15.4
812	585	528	professioni dei trasporti e della circolazione	507	3.2	-21	-4.0	-218	-30.1	13.8
2286	1718	1499	prof. alberghiere e dell'economia domestica	1434	9.2	-65	-4.3	-653	-31.3	11.3
1422	1069	932	professioni della pulizia e dei servizi personali	931	6.0	-1	-0.1	-430	-31.6	15.0
1580	1370	1331	Imprenditori, direttori e funzionari dirigenti	1319	8.5	-12	-0.9	-216	-14.1	17.3
2863	2339	2059	professioni commerciali e amministrative	2012	12.9	-47	-2.3	-723	-26.4	14.6
571	551	546	esperti bancari e assicurativi dipl.	514	3.3	-32	-5.9	-96	-15.7	20.9
786	637	599	assistenza sociale e spirituale e educazione	567	3.6	-32	-5.3	-154	-21.4	14.6
731	639	567	professioni della sanità	548	3.5	-19	-3.4	-185	-25.2	11.0

Spiegazioni: cfr. pagg. 26-28.

T8: Disoccupati giovani (15-24 anni)

Media annua		Gen. 2019		Febbraio 2019								
2017	2018			Effettivi	Effettivi	Variazioni rispetto				Tasso CV ¹⁾	Variazioni in punti percentuali	
		al mese precedente				allo stesso mese dell'anno precedente		rispetto al mese prec.			allo stesso mese dell' prec.	
		numero				assoluto	relativo (in %)	assoluto	relativo (in %)			
17001	13227	13463	Totale	12779	-684	-5.1	-3012	-19.1	2.3	A	-0.1	-0.6
			Secondo le regioni:									
11262	8507	8637	Svizzera tedesca	8229	-408	-4.7	-2145	-20.7	2.0	A	-0.1	-0.5
5739	4720	4826	Svizzera romanda e Ticino	4550	-276	-5.7	-867	-16.0	3.2	A	-0.3	-0.6
			Secondo il sesso:									
7460	5885	5608	donne	5308	-300	-5.3	-1401	-20.9	2.0	A	-0.1	-0.5
9541	7343	7855	uomini	7471	-384	-4.9	-1611	-17.7	2.6	A	-0.1	-0.6
			Secondo la nazionalità:									
11232	8702	8704	svizzeri	8271	-433	-5.0	-2031	-19.7	1.9	A	-0.1	-0.4
5769	4525	4759	stranieri	4508	-251	-5.3	-981	-17.9	4.2	A	-0.3	-1.0
			Secondo l'età:									
4026	3242	2835	15-19 anni	2707	-128	-4.5	-810	-23.0	1.4	A	-0.1	-0.4
12975	9985	10628	20-24 anni	10072	-556	-5.2	-2202	-17.9	2.8	A	-0.1	-0.6
			Secondo la durata:									
13915	11196	11940	1-6 mesi	10994	-946	-7.9	-1639	-13.0
2685	1817	1344	7-12 mesi	1602	258	19.2	-1250	-43.8
401	214	179	> 1 anno	183	4	2.2	-123	-40.2
			Secondo determinate funzioni:									
9658	7465	7970	specialista	7415	-555	-7.0	-1511	-16.9
3432	2656	2802	ausiliario	2757	-45	-1.6	-685	-19.9
2280	1831	1704	apprendista	1653	-51	-3.0	-362	-18.0
415	337	307	praticante	289	-18	-5.9	-102	-26.1
1172	907	642	allievo, studente	633	-9	-1.4	-349	-35.5

Spiegazioni: cfr. pagg. 26-28.

¹⁾ Coefficiente di variazione: A=0.0-1.0%, B=1.1-2.0%, C=2.1-5.0%, D=5.1-10.0%, E=10.1-16.5%, F=16.6-25.0%, G>25%.

T9: Posti vacanti annunciati

Media annua		Gen. 2019		Febbraio 2019							
2017	2018			Effettivi	Variazioni rispetto				Entrate/Uscite		
		al mese precedente			allo stesso mese dell'anno precedente		entrate 1)	uscite			
numero	quota (in %)				assoluto	relativo (in %)			assoluto	relativo (in %)	
11991	23039	31592	Totale ²⁾	36766	100.0	5174	16.4	23644	180.2	25946	20772
...	...	34602	destagionalizzato ³⁾	35738	...	1136	3.3
9692	19177	26265	Sec. la durata dell'impiego:	30777	83.7	4512	17.2	19954	184.4	21611	17075
2299	3862	5327	tempo pieno	5989	16.3	662	12.4	3690	160.5	4335	3697
			tempo parziale								
			Secondo i cantoni:								
2805	4340	5592	Zurigo	5988	16.3	396	7.1	3218	116.2	3833	3437
606	1930	3289	Berna	4214	11.5	925	28.1	3500	490.2	2895	1970
177	640	1130	Lucerna	1176	3.2	46	4.1	1023	668.6	907	861
23	99	157	Uri	196	0.5	39	24.8	166	553.3	91	52
129	263	309	Svitto	437	1.2	128	41.4	264	152.6	302	174
-	-	-	Obvaldo ⁴⁾	-	-	-	-	-	-	-	-
92	364	552	Nidvaldo	590	1.6	38	6.9	461	357.4	236	198
24	102	123	Glarona	111	0.3	-12	-9.8	75	208.3	46	58
225	373	401	Zugo	468	1.3	67	16.7	239	104.4	267	200
369	492	542	Friburgo	558	1.5	16	3.0	161	40.6	587	571
193	496	762	Soletta	741	2.0	-21	-2.8	487	191.7	589	610
165	611	1444	Basilea-Città	1128	3.1	-316	-21.9	925	455.7	599	913
238	532	687	Basilea-Campagna	1005	2.7	318	46.3	754	300.4	688	371
79	208	286	Sciaffusa	392	1.1	106	37.1	306	355.8	257	151
54	66	105	Appenzello esterno	160	0.4	55	52.4	129	416.1	95	40
5	23	77	Appenzello interno	85	0.2	8	10.4	85	...	39	31
755	1526	2062	San Gallo	2742	7.5	680	33.0	1895	223.7	1571	893
478	1232	1877	Grigioni	2729	7.4	852	45.4	2289	520.2	2249	1397
1158	1921	2696	Argovia	2740	7.5	44	1.6	1386	102.4	1364	1319
389	673	950	Turgovia	1343	3.7	393	41.4	958	248.8	1115	722
501	780	979	Ticino	1089	3.0	110	11.2	528	94.1	828	718
2073	3354	4205	Vaud	4860	13.2	655	15.6	2478	104.0	2366	1711
466	1069	1036	Vallese	1507	4.1	471	45.5	999	196.7	1731	1260
344	825	963	Neuchâtel	1107	3.0	144	15.0	696	169.3	732	588
527	780	947	Ginevra	941	2.6	-6	-0.6	307	48.4	2278	2284
119	343	421	Giura	459	1.2	38	9.0	315	218.8	281	243

Spiegazioni: cfr. pagg. 26-28.

1) Tutte le entrate di posti vacanti nel mese in rassegna che possono essere occupati immediatamente o in data ulteriore.

2) Dei 36'766 posti, 23'066 erano soggetti all'obbligo di annuncio.

3) Qui viene impiegata la procedura di destagionalizzazione X-12, che ricalcola la serie con ogni valore supplementare, per cui i valori corretti possono fluttuare da un mese all'altro; questi valori sono indicati in corsivo. Il totale dei posti del mese di febbraio (valore detrendizzato e destagionalizzato) tiene conto dell'afflusso di 23'066 posti in seguito all'introduzione, il 1° luglio 2018, dell'obbligo di annuncio per determinate generi di professioni con un tasso di disoccupazione pari almeno all'8%.

4) I posti vacanti rilevati in Obvaldo sono aggregati e pubblicati a partire dal luglio 2009 con quelli di Nidvaldo.

T10: Serie cronologica dei disoccupati registrati

	Genn.	Febb.	Marzo	Aprile	Maggio	Giugno	Luglio	Agosto	Sett.	Ott.	Nov.	Dic.	Ø
1997	205501	206291	202207	197732	192091	185320	182477	180843	177229	173484	175927	180549	188304
1998	182492	176548	165683	153897	142360	130779	125994	122225	117544	115513	118576	124309	139660
1999	125883	122026	114073	105912	98598	92399	90122	87487	85096	84263	86328	91041	98602
2000	92631	88702	81548	75642	69788	65962	65140	63708	62329	62953	65721	69724	71987
2001	72295	69766	65625	63032	61097	59176	60166	61079	62170	68298	77633	86027	67197
2002	93714	94472	92371	92025	90930	90705	92948	96362	101889	110197	120627	129809	100504
2003	138944	142023	141808	141624	140609	140485	141699	143672	146688	151259	156598	162835	145687
2004	168163	165979	160849	155061	148816	144103	143125	145923	146341	147911	152409	158416	153091
2005	162032	160451	155681	150671	145370	140661	139902	142359	142728	144066	146762	151764	148537
2006	154204	150099	143249	136360	129486	122837	121725	123074	121876	122765	124133	128580	131532
2007	131057	126395	117915	112829	106200	99781	99779	100757	99681	102039	104820	109012	109189
2008	111877	108457	103777	100880	95166	91477	92163	94039	95980	100471	107652	118762	101725
2009	128430	132402	134713	136709	135128	140253	145364	150831	154409	158138	163950	172740	146089
2010	175765	172999	166032	158570	151074	144473	142330	142879	140040	139365	141668	148636	151986
2011	148784	143325	134905	123448	114684	110378	109200	111687	111344	115178	121109	130662	122892
2012	134317	133154	126392	123158	118860	114868	116294	119823	120347	125536	132067	142309	125594
2013	148158	146001	138993	135851	131290	126498	128516	129956	131072	133443	139073	149437	136524
2014	153260	149259	142846	137087	130310	126632	127054	128434	129965	132397	136552	147369	136764
2015	150946	149921	145108	141131	136349	133256	133754	136983	138226	141269	148143	158629	142810
2016	163644	161417	155324	149540	144778	139127	139310	142858	142675	144531	149228	159372	149317
2017	164466	159809	152280	146327	139778	133603	133926	135578	133169	134800	137317	146654	143142
2018	149161	143930	130413	119781	109392	106579	106052	107893	106586	107315	110474	119661	118103
2019	123962	119473											

Spiegazioni: cfr. pagg. 26-28.

T11: Serie cronologica del tasso di disoccupazione ¹⁾

	Genn.	Febb.	Marzo	Aprile	Maggio	Giugno	Luglio	Agosto	Sett.	Ott.	Nov.	Dic.	Ø
1997	5.7	5.7	5.6	5.5	5.3	5.1	5.0	5.0	4.9	4.8	4.9	5.0	5.2
1998	5.0	4.9	4.6	4.2	3.9	3.6	3.5	3.4	3.2	3.2	3.3	3.4	3.9
1999	3.5	3.4	3.1	2.9	2.7	2.6	2.5	2.4	2.3	2.3	2.4	2.5	2.7
2000	2.3	2.2	2.1	1.9	1.8	1.7	1.7	1.6	1.6	1.6	1.7	1.8	1.8
2001	1.8	1.8	1.7	1.6	1.5	1.5	1.5	1.5	1.6	1.7	2.0	2.2	1.7
2002	2.4	2.4	2.3	2.3	2.3	2.3	2.4	2.4	2.6	2.8	3.1	3.3	2.5
2003	3.5	3.6	3.6	3.6	3.6	3.6	3.6	3.6	3.7	3.8	4.0	4.1	3.7
2004	4.3	4.2	4.1	3.9	3.8	3.7	3.6	3.7	3.7	3.7	3.9	4.0	3.9
2005	4.1	4.1	3.9	3.8	3.7	3.6	3.5	3.6	3.6	3.7	3.7	3.8	3.8
2006	3.9	3.8	3.6	3.5	3.3	3.1	3.1	3.1	3.1	3.1	3.1	3.3	3.3
2007	3.3	3.2	3.0	2.9	2.7	2.5	2.5	2.6	2.5	2.6	2.7	2.8	2.8
2008	2.8	2.7	2.6	2.6	2.4	2.3	2.3	2.4	2.4	2.5	2.7	3.0	2.6
2009	3.3	3.4	3.4	3.5	3.4	3.6	3.7	3.8	3.9	4.0	4.2	4.4	3.7
2010	4.1	4.0	3.8	3.7	3.5	3.3	3.3	3.3	3.2	3.2	3.3	3.4	3.5
2011	3.4	3.3	3.1	2.9	2.7	2.6	2.5	2.6	2.6	2.7	2.8	3.0	2.8
2012	3.1	3.1	2.9	2.8	2.7	2.7	2.7	2.8	2.8	2.9	3.1	3.3	2.9
2013	3.4	3.4	3.2	3.1	3.0	2.9	3.0	3.0	3.0	3.1	3.2	3.5	3.2
2014	3.4	3.3	3.2	3.1	2.9	2.8	2.8	2.9	2.9	2.9	3.0	3.3	3.0
2015	3.4	3.3	3.2	3.1	3.0	3.0	3.0	3.0	3.1	3.1	3.3	3.5	3.2
2016	3.6	3.6	3.5	3.3	3.2	3.1	3.1	3.2	3.2	3.2	3.3	3.5	3.3
2017	3.7	3.6	3.4	3.3	3.1	3.0	3.0	3.0	3.0	3.0	3.1	3.3	3.2
2018	3.3	3.2	2.9	2.7	2.4	2.4	2.4	2.4	2.4	2.4	2.5	2.7	2.6
2019	2.8	2.7											

Spiegazioni: cfr. pagg. 26-28.

1) Numero di disoccupati rispetto alle persone attive secondo i dati della rilevazione strutturale relativa al mondo del lavoro del 2012, 2013 e 2014 (pooling triennale 2012-14, totale: 4'493'249 persone). 2010-2013 base rilevazione strutturale 2010: 4'322'899 persone; 2000-2009 base cfp 2000: 3'946'988 persone; 1990-1999 base cfp 1990: 3'621'716 persone.

T12: Serie cronologica delle persone in cerca d'impiego registrate

	Genn.	Febb.	Marzo	Aprile	Maggio	Giugno	Luglio	Agosto	Sett.	Ott.	Nov.	Dic.	Ø
1997	247914	251377	249483	247660	244361	241470	241455	241032	240072	239729	243922	247862	244695
1998	249222	244901	237986	230199	221901	213117	208370	203214	199869	198003	200202	203228	217518
1999	202752	199228	191859	183055	175138	167516	162771	157526	153279	151272	152497	154154	170921
2000	152261	148127	140225	132761	125283	119828	116250	112612	110089	109806	112616	115732	124633
2001	116770	114575	110115	105857	102990	100812	100534	100552	101302	108910	120808	129849	109423
2002	138443	140581	140468	140054	139202	139715	142271	145202	151503	161105	173500	183262	149609
2003	192586	197493	199702	200654	201123	201919	203712	205636	209495	215050	222282	228245	206491
2004	232197	231361	228212	222858	216377	212588	210740	212785	213733	215504	222102	227634	220508
2005	229624	228701	224525	219020	214024	210257	208300	210114	210888	212534	216859	220999	217154
2006	221825	218394	212486	204316	196638	189892	186936	186654	184880	186149	188641	192156	197414
2007	193176	188902	180298	173806	165843	158677	157068	156235	154395	157458	161214	164838	167659
2008	166414	163744	159031	154894	148527	144546	143798	143549	145937	151390	160144	171279	154438
2009	180287	186273	191992	194726	192516	198990	204137	208568	212902	217972	226116	234359	204070
2010	236317	235667	231497	223804	215264	209270	205604	204989	202774	202675	206715	211709	215524
2011	210916	205989	197837	181041	171169	165742	162530	164070	164448	169191	177681	185706	179693
2012	187417	187315	180912	176142	170776	166437	167222	170276	170867	178532	188311	196898	178425
2013	201776	200495	194224	190367	185012	179806	181398	181129	183741	188536	196522	205802	190734
2014	208777	205934	199911	192829	184436	180689	180822	179880	183113	187715	193892	203926	191827
2015	206138	206369	204266	199346	192798	191090	190939	192669	196042	200920	210886	220209	200973
2016	222751	222888	218187	210926	206239	201131	199347	201989	203568	207512	215215	223413	211097
2017	226861	223627	217248	208357	202419	196896	195223	195334	193624	198025	204141	212018	206148
2018	213125	208617	201119	194060	185467	179777	179857	179975	178499	183446	190212	197950	191009
2019	200125	197072											

Spiegazioni: cfr. pagg. 26-28.

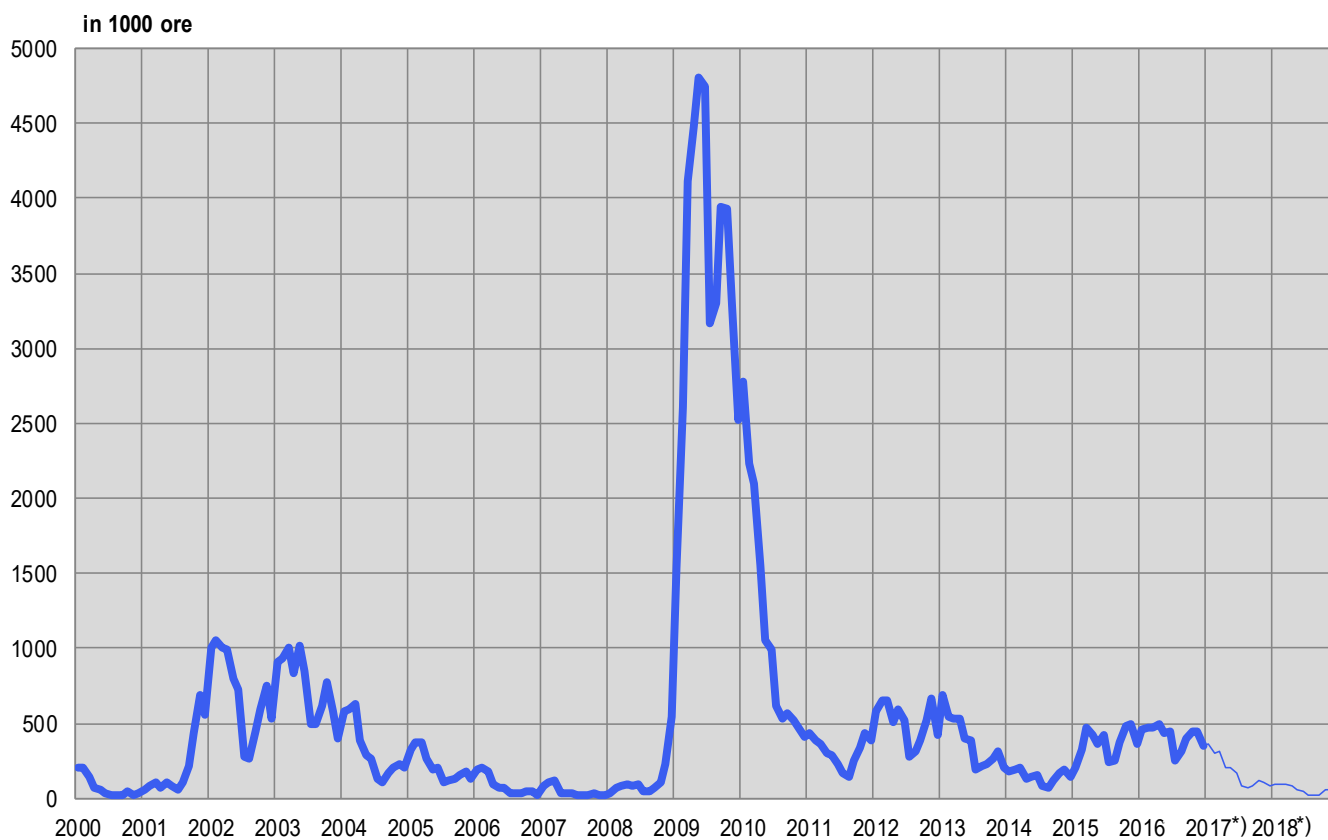
T13: Lavoro ridotto conteggiato**Aziende, dipendenti colpiti e ore di lavoro perse**

Categorie	Dicembre 2018 *)	Variazioni rispetto a			
		Novembre 2018		Dicembre 2017	
		assoluto	in %	assoluto	in %
- aziende	58	-3	-4.9	-64	-52.5
- dipendenti colpiti	842	-64	-7.1	-517	-38.0
- ore di lavoro perse	42294	-10697	-20.2	-39023	-48.0

*) *corsivo* = valori provvisori.

(...) Non sono pubblicate le variazioni superiori al 200%.

Spiegazioni: cfr. pagg. 26-28.

G8: Lavoro ridotto, ore di lavoro perse conteggiate

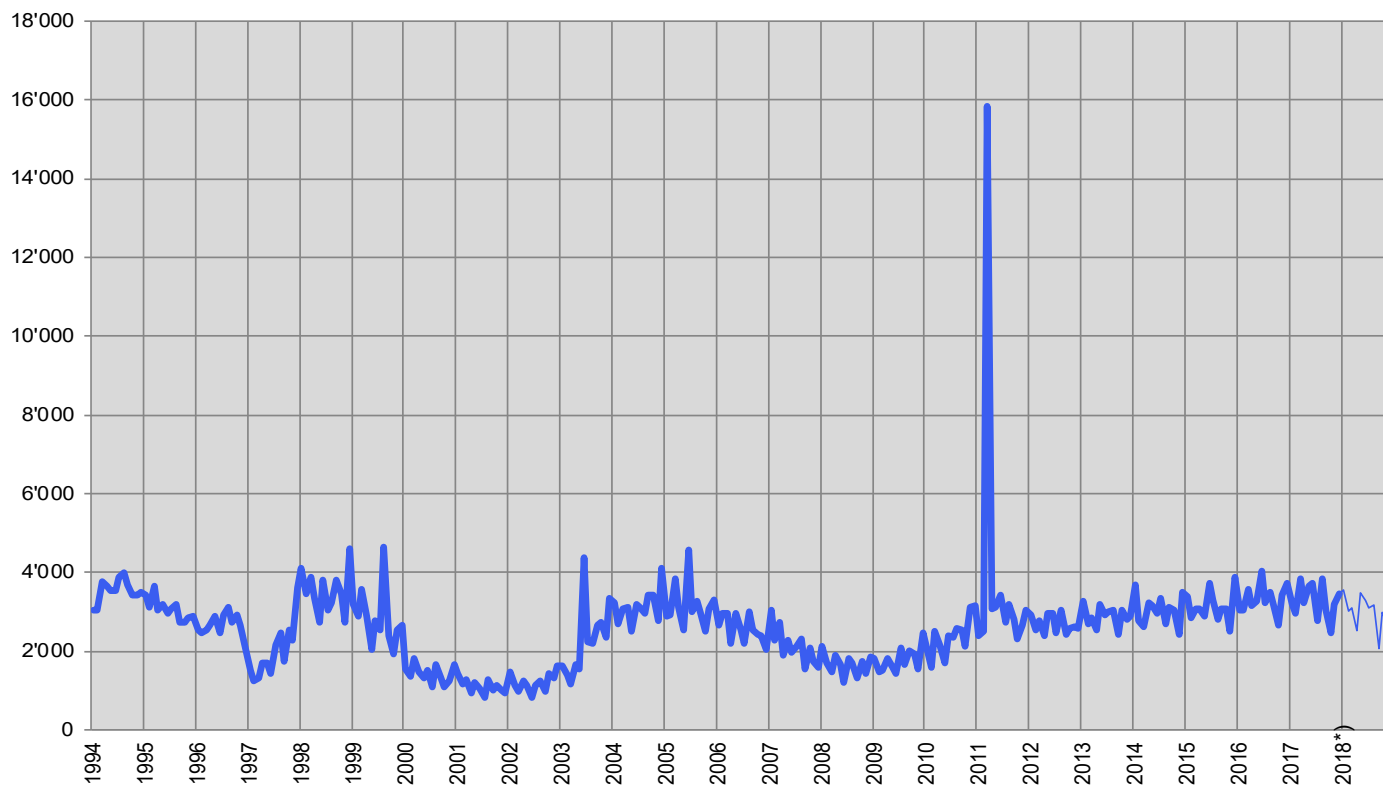
*) valori provvisori

T14: Esaurimento del diritto all'indennità di disoccupazione

	Genn.	Febb.	Marzo	Aprile	Maggio	Giugno	Luglio	Agosto	Sett.	Ott.	Nov.	Dic.	Ø
1997	1514	1251	1323	1718	1703	1432	2151	2463	1728	2531	2269	3620	1975
1998	4112	3454	3861	3363	2743	3820	3036	3212	3808	3452	2725	4623	3517
1999	3207	2886	3591	2877	2034	2788	2549	4648	2388	1936	2549	2671	2844
2000	1547	1365	1817	1482	1337	1494	1086	1681	1329	1097	1238	1656	1427
2001	1417	1182	1272	955	1206	1042	815	1271	1005	1111	1009	941	1102
2002	1485	1122	982	1243	1119	842	1123	1247	990	1417	1331	1610	1209
2003	1627	1384	1183	1656	1538	4395	2251	2188	2641	2732	2369	3331	2275
2004	3238	2688	3084	3117	2519	3191	3102	2963	3440	3416	2764	4111	3136
2005	2878	2939	3852	3123	2543	4583	2991	3275	2963	2499	3093	3309	3171
2006	2658	2964	2970	2187	2949	2547	2181	2985	2561	2426	2373	2030	2569
2007	3046	2286	2738	1905	2292	1971	2136	2303	1560	2093	1754	1592	2140
2008	2121	1719	1474	1894	1653	1192	1808	1715	1318	1736	1431	1851	1659
2009	1833	1488	1504	1828	1606	1428	2085	1666	2024	1914	1561	2451	1782
2010	2122	1603	2496	2166	1707	2390	2366	2573	2542	2106	3131	3143	2362
2011	2390	2487	15850	3063	3132	3406	2729	3180	2821	2306	2664	3026	3921
2012	2929	2540	2755	2402	2975	2946	2469	3021	2415	2573	2619	2592	2686
2013	3253	2714	2836	2551	3209	2925	3000	3037	2438	3021	2827	2868	2890
2014	3673	2771	2610	3219	3166	2946	3343	2677	3098	3045	2428	3501	3040
2015	3395	2851	3093	3070	2896	3716	3319	2811	3077	3088	2515	3871	3142
2016	3051	3029	3586	3162	3266	4042	3233	3509	3148	2654	3422	3709	3318
2017	3191	2973	3840	3212	3642	3721	2763	3847	3035	2478	3198	3447	3279
* 2018	3543	3032	3086	2521	3487	3278	3105	3162	2071	3001	2682	2300	2939

*) corsivo = valori provvisori.
Spiegazioni: cfr. pagg. 26-28.

A fine febbraio, 373 persone (16%) fra quelle che hanno esaurito il loro diritto all'indennità nel corso del mese di dicembre avevano trovato un lavoro e 440 (19%) erano ancora iscritte a un URC, rimanendo registrate come persone in cerca d'impiego o disoccupate. Tali persone continuano a beneficiare dei servizi degli URC e dei provvedimenti inerenti al mercato del lavoro proposti. 1487 persone giunte alla fine del loro diritto all'indennità (65%) non risultavano più iscritte presso un URC (non è possibile registrare la successiva ripresa di un'attività lucrativa o il ritiro dal mercato del lavoro).

G9: Esaurimento del diritto all'indennità di disoccupazione

*) valori provvisori

SPIEGAZIONI

Disoccupati registrati	Persone registrate presso gli uffici regionali di collocamento, senza un impiego e immediatamente collocabili. E' irrilevante sapere se esse percepiscono o meno un'indennità di disoccupazione. Disoccupati totali: cercano un impiego a tempo pieno. Disoccupati parziali: cercano un impiego a tempo parziale.
Persone in cerca d'impiego registrate	Tutte le persone disoccupate e non disoccupate annunciate presso l'ufficio regionale di collocamento che cercano un impiego.
Persone in cerca d'impiego non disoccupate registrate	Persone registrate presso un ufficio regionale di collocamento che tuttavia, a differenza dei disoccupati, o non sono immediatamente collocabili oppure hanno un lavoro. Il numero di persone in cerca d'impiego non disoccupate registrate corrisponde alla differenza tra il totale delle persone in cerca d'impiego e i disoccupati. Rientrano nella categoria delle persone in cerca d'impiego non disoccupate registrate quelle che partecipano ai programmi di occupazione temporanea, che frequentano corsi di riqualificazione o di perfezionamento, che percepiscono un guadagno intermedio nonché le altre persone in cerca d'impiego non disoccupate.
Programmi di occupazione temporanea (POT)	Programmi finanziati dall'assicurazione contro la disoccupazione finalizzati a facilitare agli assicurati l'integrazione e la reintegrazione professionale. Essi consentono ai partecipanti di mantenere le loro qualifiche professionali e di sviluppare nuove capacità. L'occupazione temporanea può effettuarsi anche nell'ambito di una pratica professionale presso aziende o nell'amministrazione oppure in semestri di motivazione per allievi e studenti che hanno terminato la scuola obbligatoria.
Riqualificazione/ perfezionamento	I provvedimenti di riqualificazione e di perfezionamento (corsi) mirano ad un rapido e fondamentale miglioramento dell'idoneità al collocamento di un assicurato sul mercato del lavoro. Il provvedimento può essere effettuato anche come pratica di formazione presso un'impresa o nell'ambito di un'azienda di esercitazione. Le persone non disoccupate che frequentano corsi di riqualificazione o di perfezionamento, secondo l'articolo 60 capoverso 4 della legge sull'assicurazione contro la disoccupazione, non sono idonee al collocamento per la durata dei corsi. Sono indicate nella tabella 2c delle statistiche sulle persone non disoccupate. I disoccupati che frequentano corsi di riqualificazione o di perfezionamento, invece, devono terminare immediatamente la formazione a favore di un nuovo posto di lavoro. Il loro numero è indicato in basso a pagina 6.
Guadagno intermedio	Per guadagno intermedio si intende ogni reddito proveniente da un'attività lucrativa dipendente o indipendente, che un beneficiario di indennità di disoccupazione ottiene per evitare o ridurre la disoccupazione nel periodo di riscossione.
Altre persone in cerca d'impiego non disoccupate	Vi appartengono le persone che ricevono assegni per il periodo di introduzione, sussidi per le spese di pendolare e di soggiornante settimanale, o prestazioni per il promovimento dell'attività lucrativa indipendente, nonché le persone che in seguito a malattia, servizio militare o altre ragioni non sono immediatamente collocabili e infine le persone durante il periodo della disdetta.
Idoneità al collocamento	Il disoccupato è idoneo al collocamento se è disposto, capace e autorizzato ad accettare un'occupazione adeguata.
Effettivi	Numero al giorno di riferimento. L'ultimo giorno del mese vale come giorno di riferimento.
Entrate/uscite	Le entrate indicano la somma dei nuovi annunci alla disoccupazione con lo statuto di "disoccupato" più i passaggi dallo statuto di "non disoccupato" a quello di "disoccupato". Inversamente, le uscite risultano dalle cancellazioni dei disoccupati e dai passaggi dallo statuto di "disoccupato" a quello di "non disoccupato". Su scala nazionale sono inoltre misurabili e dimostrabili anche altri flussi (entrate e uscite degli aggregati persone in cerca d'impiego, non disoccupati, sotto-aggregati non disoccupati; posti vacanti).
Destagionalizzazione	Metodo che permette di eliminare la componente stagionale di una serie cronologica. Qui viene impiegata la procedura di destagionalizzazione X-12. La procedura calcola nuovamente la serie con ogni valore supplementare, per cui i valori corretti possono fluttuare da un mese all'altro.
Età	Differenza tra il giorno di riferimento (ultimo giorno del mese) e la date di nascita (anno e mese) delle persone prese in considerazione. Classificazione in fasce di 5 anni.
Disoccupati dei giovani	Disoccupati da 15 fino a 24 anni.
Durata trascorsa	Differenza tra il giorno di riferimento e la data d'annuncio, detratto il periodo in cui la persona colpita non è considerata disoccupata (programma d'occupazione, guadagno intermedio, ecc.).

Situazione dell'impiego	<p>Occupati precedentemente: la conclusione dell'attività lavorativa risale a non più di 6 mesi prima dell'annuncio all'ufficio regionale di collocamento.</p> <p>Per la prima volta in cerca di un impiego: ha appena terminato la formazione (gli apprendisti sono considerati come occupati precedentemente).</p> <p>Reinserimento nella vita professionale: dopo un'interruzione dell'attività lavorativa di almeno 6 mesi.</p> <p>Riqualificazione / perfezionamento: disoccupati collocabili che intendono riqualificarsi o perfezionarsi.</p>
Tasso di disoccupazione	<p>Numero dei disoccupati registrati il giorno di riferimento (ultimo giorno del mese) diviso per il numero delle persone attive (a partire dal 1° gennaio 2014: 4'493'249 persone) secondo il pooling triennale 2012-2014 sulla vita attiva della popolazione (rilevato dall'Ufficio federale di statistica) moltiplicato per 100.</p>
Persone attive	<p>Persone che svolgono un'attività lucrativa di almeno un'ora per settimana e le persone non occupate.</p> <p>Il tasso di disoccupazione è calcolato prendendo come denominatore il numero delle persone attive: quest'ultimo, ripartito per regioni, Cantoni, attività economiche, nazionalità, classi di età e secondo il sesso, interessa diverse tabelle della statistica del mercato del lavoro della SECO. Eccezione: il tasso di disoccupazione in base ai rami economici e alle professioni non viene calcolato in base al numero delle persone attive, ma in base al numero delle persone che svolgono un'attività lucrativa.</p> <p>Dal 2010 il numero di persone attive è rilevato ogni anno dall'Ufficio federale di statistica nell'ambito di rilevazioni strutturali sulla vita attiva della popolazione sulla base di un campione. Queste rilevazioni strutturali, che si svolgono ogni anno, possono essere raggruppate all'interno di pooling pluriennali. Il vantaggio di questo metodo è quello di fornire una base di dati più ampia per quanto riguarda le persone attive. Per questo dal 1° gennaio 2014 per il calcolo del tasso di disoccupazione la SECO non mette più in relazione il numero dei disoccupati con quello delle persone attive nel 2010, bensì con il numero di persone attive di un pooling triennale calcolato in base ai dati delle rilevazioni strutturali del 2012, 2013 e 2014.</p> <p>Grazie al metodo di rilevamento a campione, il denominatore del TD può essere adeguato più spesso rispetto al modello utilizzato precedentemente per il censimento (inchiesta esaustiva ogni 10 anni). I dati sulle persone attive utilizzati dalla SECO includono i diplomatici e i funzionari internazionali domiciliati in Svizzera</p> <p>(Fino al 31.12.1999, alla base del calcolo del tasso di disoccupazione sono state poste le persone attive a partire da sei ore lavorative alla settimana. Questa base non è più disponibile).</p>
Coefficiente di Variazione delle persone attive	<p>Il coefficiente di variazione (CV) è un indice di dispersione relativo che permette di definire il grado di precisione di un valore stimato. Il coefficiente di variazione è il rapporto, per un dato campione, tra la sua deviazione standard e il valore assoluto della sua media aritmetica, moltiplicato per 100. (Il coefficiente di variazione descrive dunque la deviazione standard relativa di un dato campione e permette in questo modo di confrontare tra loro, tramite diverse medie aritmetiche, la variabilità dei valori stimati).</p> <p>In riferimento al tasso di disoccupazione, il coefficiente di variazione permette alla SECO di contrassegnare con delle lettere l'esattezza del numero di persone attive (del denominatore del tasso di disoccupazione): la lettera A indica una possibile deviazione del numero di persone attive dallo 0,0 all'1,0% dal valore reale, la lettera B dall'1,1% al 2,0%, la lettera C dal 2,1 al 5,0% e la lettera D dal 5,1 al 10,0%. I tassi di disoccupazione con un coefficiente di variazione delle persone attive superiore al 10% non sono pubblicati.</p>
Rami economici	<p>Sistematica giusta NOGA 2008 (Nomenclatura Generale delle Attività economiche).</p>
Gruppi professionali	<p>Sistematica secondo la nomenclatura svizzera 2000 delle professioni. Attribuzione all'ultima funzione esercitata.</p>
Funzione esercitata	<p>Indipendente: proprietario di un'impresa o socio con responsabilità illimitata di una società collettiva o in accomandita.</p> <p>Quadro: svolgimento di compiti direttivi, di coordinazione e di controllo.</p> <p>Specialista: svolgimento di compiti di difficoltà elevata sotto la propria responsabilità.</p> <p>Ausiliario: svolgimento di compiti semplici che non richiedono una particolare formazione professionale.</p> <p>Apprendista: Tirocinio terminato risp. interrotto o formazione equivalente.</p> <p>Stagista: persona che ha concluso la scuola dell'obbligo o una scuola universitaria, con una breve esperienza pratica in una professione (solitamente 3-6 mesi).</p> <p>Allievo / Studente: formazione conclusa risp. interrotta presso una scuola.</p> <p>Lavoratore a domicilio: attività svolta al proprio domicilio su incarico di un'azienda.</p>
Disoccupati di lunga durata	<p>Persone disoccupate da oltre un anno.</p>
Posti vacanti annunciati	<p>I posti vacanti vengono comunicati su base facoltativa agli uffici regionali di collocamento, i quali gestiscono i registri corrispondenti. A partire da giugno 2009 un'offerta d'impiego non viene più cancellata</p>

automaticamente alla scadenza della data di validità: ora il consulente dell'URC ha un mese di tempo, una volta raggiunta la data di validità, per togliere definitivamente l'annuncio o per prolungarne la validità, in quest'ultimo caso l'offerta d'impiego continua a essere computata nel totale dei posti vacanti.

Durata del lavoro

Tempo pieno: 90% o più del tempo lavorativo usuale nell'azienda.
Tempo parziale: meno del 90% del tempo lavorativo usuale nell'azienda.

Missing values

In alcune tabelle mancano dei valori e di conseguenza il totale indicato non corrisponde alla somma dei valori.

... Numero non noto, privo d'oggetto o non menzionato per motivi statistici.
- Valore esattamente zero.

Definizione di esaurimento del diritto all'indennità

Hanno esaurito il diritto all'indennità le persone che hanno percepito tutte le indennità a cui avevano diritto (numero massimo di indennità giornaliere) oppure il cui diritto all'indennità è scaduto in quanto sono giunte alla fine del termine quadro di due anni e non soddisfano i presupposti per l'apertura di un nuovo termine quadro. L'assicurato esaurisce il suo diritto nel mese in cui percepisce l'ultima indennità giornaliera.

Il numero massimo di indennità giornaliere dipende dal periodo di contribuzione e dall'età dell'assicurato.

Dal 1° aprile 2011 valgono le seguenti norme:

- hanno diritto a 260 indennità giornaliere al massimo le persone che nei 2 anni precedenti la disoccupazione hanno versato i contributi dell'assicurazione contro la disoccupazione per almeno 12 mesi ma per un periodo complessivamente inferiore a 18 mesi;
- le persone con un periodo di contribuzione superiore a 18 mesi hanno diritto al massimo a 400 indennità giornaliere;
- le persone con un periodo di contribuzione di almeno 22 mesi, che hanno compiuto 55 anni o che percepiscono una rendita dell'assicurazione invalidità corrispondente almeno a un grado d'invalidità del 40% hanno diritto a 520 indennità giornaliere al massimo;
- hanno diritto a un massimo di 200 indennità giornaliere le persone fino ai 25 anni senza obblighi di mantenimento che possono comprovare un periodo di contribuzione di almeno 12 mesi;
- coloro che sono esonerati dall'adempimento del periodo di contribuzione hanno diritto a un massimo di 90 indennità giornaliere;
- le persone il cui termine quadro inizia durante gli ultimi quattro anni precedenti il raggiungimento dell'età che dà diritto alla rendita AVS possono percepire 120 indennità giornaliere supplementari al massimo.

Dal 1° luglio 2003 al 31 marzo 2011 erano validi i seguenti diritti massimi:

- le persone con un periodo di contribuzione di almeno 12 mesi avevano diritto a 400 indennità giornaliere;
- coloro che potevano comprovare un periodo di contribuzione di 18 mesi e avevano compiuto 55 anni o percepivano una rendita dell'assicurazione invalidità o dell'assicurazione obbligatoria contro gli infortuni avevano diritto a 520 indennità giornaliere;
- le persone il cui termine quadro iniziava durante gli ultimi quattro anni precedenti il raggiungimento dell'età che dà diritto alla rendita AVS potevano percepire 120 indennità giornaliere supplementari al massimo;
- coloro che erano esonerati dall'adempimento del periodo di contribuzione avevano diritto a un massimo di 260 indennità giornaliere;
- le persone con un diritto massimo di 400 indennità giornaliere potevano percepire 120 indennità supplementari se nel Cantone o nella regione in cui vivevano il tasso di disoccupazione degli ultimi sei mesi ammontava ad almeno il 5%. I Cantoni interessati erano tenuti a partecipare alle spese supplementari nella misura del 20%.

Tra il mese di gennaio 1997 e il mese di giugno 2003, per aprire un termine quadro di due anni era sufficiente che l'assicurato avesse versato i contributi per almeno 6 mesi nel corso dei due anni precedenti la disoccupazione. La maggior parte delle persone aveva diritto a 520 indennità giornaliere al massimo.

Fino alla fine del 1996, il numero massimo di indennità giornaliere versate dipendeva dal periodo di contribuzione. Un periodo di contribuzione di 6 mesi dava diritto a 170 indennità giornaliere, 12 mesi a 250 e 18 mesi a 400.

Per ragioni di ordine pratico legate ai pagamenti, i dati delle casse di disoccupazione concernenti il numero delle persone che hanno esaurito il diritto all'indennità sono disponibili soltanto dopo due mesi.

Lavoro ridotto conteggiato

Per lavoro ridotto s'intende una temporanea riduzione della durata del lavoro o una temporanea interruzione totale dell'attività, accompagnata di norma da una corrispondente decurtazione dello stipendio; il rapporto di lavoro, comunque, non si interrompe. In questa categoria rientrano anche le interruzioni del lavoro dovute a provvedimenti delle autorità o ad altre circostanze, esulanti dalle intenzioni del datore di lavoro. In alcuni casi anche una sola unità aziendale può essere equiparata ad un'azienda. Il ricorso al lavoro ridotto in un'impresa è volto a compensare temporanei cali dell'attività, preservando i posti di lavoro. L'indennità per il lavoro ridotto offre quindi alle imprese un'alternativa al licenziamento. Statisticamente viene rilevato il lavoro ridotto conteggiato e indennizzato dalle casse. Per ragioni pratiche legate al versamento delle indennità, i dati delle casse di disoccupazione sul lavoro ridotto conteggiato sono disponibili soltanto dopo un termine di due mesi.