



Schweizerische Eidgenossenschaft
Confédération suisse
Confederazione Svizzera
Confederaziun svizra

Département fédéral de l'économie,
de la formation et de la recherche DEFR
Secrétariat d'Etat à l'économie SECO

La situation sur le marché du travail

en octobre 2022

7 novembre 2022

Publication:

Schweizerische Eidgenossenschaft
Confédération suisse
Confederazione Svizzera
Confederaziun svizra

Secrétariat d'Etat à l'économie SECO

Direction du travail

Holzikofenweg 36

CH-3003 Berne

Tél. ++41 58 462 56 56

Fax ++41 58 462 56 00

www.seco.admin.ch

Courriel: info@seco.admin.ch

Périodicité:

„La situation sur le marché du travail“
paraît chaque mois en français, en allemand et en italien

ABONNEMENTS:

Secrétariat d'Etat à l'économie SECO

Direction du travail

Statistiques et analyses du marché du travail

Holzikofenweg 36

CH-3003 Berne

Tél. ++41 58 480 62 73 / ++41 58 480 62 70

PRIX DE L'ABONNEMENT:

Suisse: Fr. 60.-- par an

étranger: Fr. 84.-- par an

Internet:

www.seco.admin.ch

www.travail.swiss

www.amstat.ch (Statistiques et analyses du marché du travail)



TABLE DES MATIERES

BREF APERCU

Aperçu des chiffres	5
---------------------	---

TABLEAUX ET GRAPHIQUES

T1a: Chômeurs inscrits	6
T1b: Taux de chômage	7
G1: Chômeurs inscrits, selon le sexe, la nationalité et la durée	7
T2a: Chômeurs inscrits selon les cantons	8
T2b: Taux de chômage selon les cantons	9
T2c: Demandeurs d'emploi inscrits selon les cantons	10
G2: Part des demandeurs d'emploi inscrits non-chômeurs	12
G3: Demandeurs d'emploi et chômeurs inscrits	13
G4: Part des chômeurs de longue durée au total des chômeurs	13
G5: Taux de chômage par canton	14
G6: Taux de chômage par canton	14
T3: Chômeurs inscrits selon les branches économiques	15
T4a: Chômeurs inscrits selon les grands groupes de professions	16
T4b: Chômeurs inscrits selon les degrés de formation	16
T5: Chômeurs inscrits selon les classes d'âge	17
T6: Chômeurs inscrits selon la dernière fonction exercée	18
G7: Chômeurs inscrits selon la dernière fonction exercée	18
T7: Chômeurs de longue durée	19
T8: Chômage des jeunes (15-24 ans)	20
T9: Places vacantes annoncées	21
T10: Série chronologique chômeurs inscrits	22
T11: Série chronologique taux de chômage	22
T12: Série chronologique demandeurs d'emploi inscrits	23
T13: Réductions de l'horaire de travail décomptées	24
G8: Réduction de l'horaire de travail, heures de travail perdues décomptées	24
T14: Arrivées en fin de droits	25
G9: Arrivées en fin de droits	25

EXPLICATIONS	26
--------------	----

Les chômeurs inscrits en octobre 2022

Selon les relevés du Secrétariat d'Etat à l'économie (SECO), à fin octobre 2022, 89'636 personnes étaient inscrites au chômage auprès des offices régionaux de placement (ORP), soit 110 de plus que le mois précédent. Le taux de chômage est resté inchangé à 1,9% pendant le mois sous revue. Le chômage a diminué de 27'097 personnes (-23,2%) par rapport au mois correspondant de l'année précédente.

Le chômage des jeunes en octobre 2022

Le chômage des jeunes (de 15 à 24 ans) a diminué de 678 personnes (-7,2%), passant à 8'690. Par rapport au même mois de l'année précédente, il a diminué de 2'481 personnes (-22,2%).

Chômeurs de 50-64 ans en octobre 2022

Le nombre des chômeurs de 50-64 ans a augmenté de 210 personnes (+0,8%) pour s'établir à 27'394 personnes. Par rapport au même mois de l'année précédente, cela correspond à une diminution de 8'474 personnes (-23,6%).

Demandeurs d'emploi en octobre 2022

L'ensemble des demandeurs d'emploi inscrits se chiffre à 160'094 personnes, soit 695 de plus que le mois précédent et 43'759 (-21,5%) de moins qu'au même mois de l'année précédente.

Places vacantes annoncées en octobre 2022

Le 1^{er} juillet 2018, l'obligation d'annoncer les postes vacants pour les genres de professions dont le taux de chômage national atteint au moins 8% a été introduite dans toute la Suisse; depuis le 1^{er} janvier 2020, cette valeur seuil est passée à 5%. Il a diminué de 6'953 en octobre, passant à 62'889. Parmi ces 62'889 places, 49'563 étaient soumises à l'obligation d'annonce.

Réductions de l'horaire de travail décomptées en août 2022

En août 2022, les réductions de l'horaire de travail (chômage partiel) ont touché 1'595 personnes, soit 397 de moins (-19,9%) que le mois précédent. Le nombre d'entreprises ayant eu recours à de telles mesures a diminué de 112 unités (-32,2%), passant à 236, celui des heures de travail perdues de 9'778 unités (-10,3%), pour s'établir à 85'105 heures. L'année précédente à la même époque (août 2021), le chômage partiel avait sévi dans 10'006 entreprises, touchant 59'766 personnes et entraînant la perte de 2'890'329 heures de travail.

Personnes arrivées en fin de droits en août 2022

Selon les données provisoires fournies par les caisses de chômage, 2'266 personnes ont épuisé leurs droits aux prestations de l'assurance-chômage dans le courant du mois d'août 2022.

Aperçu des chiffres

CHÔMAGE	Octobre 2022	Septembre 2022	Octobre 2021	Variation par rapport			
				au mois préc.		à l'année préc.	
				absolue	en %	absolue	en %
- Chômeurs inscrits	89'636	89'526	116'733	110	0.1	-27'097	-23.2
- Taux de chômage	1.9%	1.9%	2.5%	...	- *)	...	-0.6 *)
- Jeunes chômeurs **)	8'690	9'368	11'171	-678	-7.2	-2'481	-22.2
- Taux de chômage des jeunes	1.9%	2.1%	2.5%	...	-0.2 *)	...	-0.6 *)
- Chômeurs 50-64 ans	27'394	27'184	35'868	210	0.8	-8'474	-23.6
- Taux de chômage des 50-64 ans	1.9%	1.9%	2.6%	...	- *)	...	-0.7 *)
- Chômeurs de longue durée	16'125	17'075	31'029	-950	-5.6	-14'904	-48.0
- Demandeurs d'emploi	160'094	159'399	203'853	695	0.4	-43'759	-21.5
PLACES VACANTES ANNONCÉES	62'889	69'842	53'206	-6'953	-10.0	9'683	18.2

*) en points de pourcentage

**) 15 à 24 ans

Depuis 1991, la Suisse possède parallèlement aux statistiques du SECO sur le chômage, d'autres statistiques portant sur la population sans activité lucrative: l'Enquête suisse sur la population active (ESPA) de l'Office fédéral de la statistique (OFS). Basées sur les directives du Bureau international du travail (BIT/ILO/IAA) et d'EUROSTAT, ces dernières sont utilisées pour les comparaisons internationales. Les méthodes de récolte des données des deux statistiques sont différentes. Contrairement au SECO (recensement mensuel exhaustif des chômeurs inscrits auprès des ORP), l'OFS s'appuie sur des récoltes d'échantillons effectuées chaque trimestre via des interviews par téléphone et des extrapolations. Si chacune de ces deux méthodes de récolte mène à des résultats différents, les conclusions issues des deux statistiques se complètent.

T1a: Chômeurs inscrits

Moyenne annuelle		Sept. 2022		Octobre 2022							
2020	2021			Effectifs	Variation par rapport				Flux		
		au mois précédent			au mois de l'année précédente		Entrées	Sorties			
Effectifs		Nombre		Part (en %)	absolue	relative (en %)			absolue	relative (en %)	
145720	137614	89526	Total	89636	100.0	110	0.1	-27097	-23.2	28070	27960
...	...	96883	Désaisonnalisé ¹⁾	95786	...	-1097	-1.1
			Selon la région:								
90258	86243	52810	Suisse alémanique	52748	58.8	-62	-0.1	-19559	-27.0	17319	17369
55462	51372	36716	Suisse romande et Tessin	36888	41.2	172	0.5	-7538	-17.0	10751	10591
			Selon le sexe:								
63781	60741	41627	Femmes	41484	46.3	-143	-0.3	-12117	-22.6	12779	12924
81939	76874	47899	Hommes	48152	53.7	253	0.5	-14980	-23.7	15291	15036
			Selon la nationalité:								
77006	71221	46931	Suisses	46372	51.7	-559	-1.2	-15243	-24.7	13431	14003
68714	66393	42595	Etrangers	43264	48.3	669	1.6	-11854	-21.5	14639	13957
			Selon l'âge: ²⁾								
16799	13360	9368	15-24 ans	8690	9.7	-678	-7.2	-2481	-22.2	3597	4150
89394	83178	52857	25-49 ans	53449	59.6	592	1.1	-16120	-23.2	17578	16973
39424	40955	27184	50-64 ans	27394	30.6	210	0.8	-8474	-23.6	6889	6724
			Selon le temps de travail:								
120166	112031	71553	Plein temps	71831	80.1	278	0.4	-21733	-23.2	23184	22839
25554	25584	17973	Temps partiel	17805	19.9	-168	-0.9	-5364	-23.2	4886	5121
			Selon la durée écoulée:								
89661	69871	53692	1-6 mois	55397	61.8	1705	3.2	-2415	-4.2
34812	35474	18759	7-12 mois	18114	20.2	-645	-3.4	-9778	-35.1
21248	32269	17075	> 1 année	16125	18.0	-950	-5.6	-14904	-48.0
			Selon la situation:								
138180	130711	83568	Auparavant actif	83980	93.7	412	0.5	-26340	-23.9
3753	3104	3053	Premier emploi	2796	3.1	-257	-8.4	-41	-1.4
3786	3800	2905	Reprise d'emploi	2860	3.2	-45	-1.5	-716	-20.0

L'explication des termes se trouve en pages 26 à 28.

¹⁾ Méthode permettant d'éliminer la composante saisonnière d'une série chronologique. Le procédé X-13 utilisé ici recalcule toute la série pour chaque nouvelle donnée, d'où les fluctuations possibles des valeurs corrigées d'un mois à l'autre. Ces valeurs apparaissent en italique.

²⁾ 65 ans et plus: 103 chômeurs en octobre 2022.

7243 des 89636 personnes au chômage ont participé à une mesure de reconversion ou de perfectionnement.

T1b: Taux de chômage

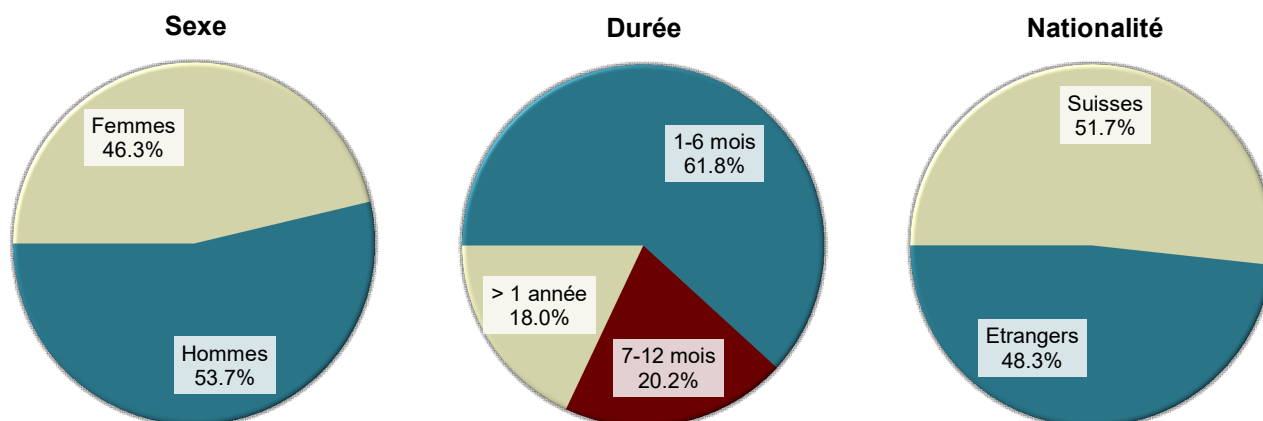
Moyenne annuelle		Septembre 2022		Octobre 2022		
2020	2021			Taux	CV ¹⁾	Variation en points de % par rapport
Taux		au mois précédent				au mois de l'année préc.
3.2	3.0	1.9		Total	1.9 A	-
...	...	2.1	Désaisonnalisé ²⁾	2.1 A	-	...
Selon la région:						
2.7	2.6	1.6	Suisse alémanique	1.6 A	-	-0.6
4.3	3.9	2.8	Suisse romande et Tessin	2.8 A	-	-0.6
Selon le sexe:						
3.0	2.9	2.0	Femmes	1.9 A	-0.1	-0.6
3.3	3.1	1.9	Hommes	2.0 A	0.1	-0.6
Selon la nationalité:						
2.3	2.1	1.4	Suisses	1.4 A	-	-0.5
5.4	5.2	3.3	Etrangers	3.4 A	0.1	-0.9
Selon l'âge:						
3.7	3.0	2.1	15-24 ans	1.9 A	-0.2	-0.6
3.4	3.2	2.0	25-49 ans	2.0 A	-	-0.6
2.8	2.9	1.9	50-64 ans	1.9 A	-	-0.7

L'explication des termes se trouve en pages 26 à 28.

¹⁾ Coefficient de variation (CV): A=0.0-1.0%, B=1.1-2.0%, C=2.1-5.0%, D=5.1-10.0%, E=10.1-16.5%, F=16.6-25.0%, G>25%.

²⁾ Méthode permettant d'éliminer la composante saisonnière d'une série chronologique. Le procédé X-13 utilisé ici recalcule toute la série pour chaque nouvelle donnée, d'où les fluctuations possibles des valeurs corrigées d'un mois à l'autre. Ces valeurs apparaissent en italique.

G1: Chômeurs inscrits, selon le sexe, la nationalité et la durée octobre 2022



T2a: Chômeurs inscrits selon les cantons

Moyenne annuelle		Sept. 2022		Octobre 2022							
2020	2021			Effectifs	Variation par rapport				Flux		
		au mois précédent			au mois de l'année précédente		Entrées	Sorties			
Nombre	Part (en %)			absolue	relative (en %)	absolue			relative (en %)		
145720	137614	89526	Total	89636	100.0	110	0.1	-27097	-23.2	28070	27960
26155	24895	13891	Zurich	13812	15.4	-79	-0.6	-6681	-32.6	4545	4629
14135	13509	8007	Berne	8061	9.0	54	0.7	-3414	-29.8	2395	2331
5198	4752	2639	Lucerne	2642	2.9	3	0.1	-1121	-29.8	976	973
285	224	118	Uri	125	0.1	7	5.9	-36	-22.4	68	60
1336	1121	644	Schwytz	641	0.7	-3	-0.5	-253	-28.3	223	230
265	220	122	Obwald	124	0.1	2	1.6	-43	-25.7	60	58
352	325	147	Nidwald	162	0.2	15	10.2	-81	-33.3	79	67
470	448	267	Glaris	270	0.3	3	1.1	-114	-29.7	78	75
1783	1724	1105	Zoug	1075	1.2	-30	-2.7	-401	-27.2	327	352
5758	5266	3629	Fribourg	3478	3.9	-151	-4.2	-959	-21.6	1185	1331
4292	4356	2878	Soleure	2787	3.1	-91	-3.2	-954	-25.5	1108	1203
3963	3900	2842	Bâle-Ville	2846	3.2	4	0.1	-508	-15.1	729	723
3737	3653	2544	Bâle-Campagne	2525	2.8	-19	-0.7	-623	-19.8	830	851
1570	1435	1011	Schaffhouse	1059	1.2	48	4.7	-181	-14.6	321	272
637	552	340	Appenzell Rh.-Ext.	354	0.4	14	4.1	-83	-19.0	111	99
97	67	37	Appenzell Rh.-Int.	29	0.0	-8	-21.6	-19	-39.6	19	27
7134	6647	4046	Saint-Gall	4139	4.6	93	2.3	-1366	-24.8	1568	1475
2142	1667	722	Grisons	1090	1.2	368	51.0	-272	-20.0	668	297
12803	12993	8719	Argovie	8328	9.3	-391	-4.5	-2842	-25.4	2345	2728
3903	3757	2731	Thurgovie	2679	3.0	-52	-1.9	-567	-17.5	869	919
6118	5352	3999	Tessin	3997	4.5	-2	-0.1	-545	-12.0	1209	1219
18783	16979	12842	Vaud	12924	14.4	82	0.6	-1858	-12.6	3918	3843
6658	5756	3213	Valais	3482	3.9	269	8.4	-914	-20.8	1411	1140
4274	3880	2464	Neuchâtel	2411	2.7	-53	-2.2	-986	-29.0	654	705
12155	12360	9317	Genève	9363	10.4	46	0.5	-1910	-16.9	2113	2069
1715	1778	1252	Jura	1233	1.4	-19	-1.5	-366	-22.9	261	284

L'explication des termes se trouve en pages 26 à 28.

T2b: Taux de chômage selon les cantons

Moyenne annuelle		Septembre 2022		Octobre 2022		
2020	2021			Taux	CV ¹⁾	Variation en points de % par rapport
		au mois précédent				au mois de l'année préc.
3.2	3.0	1.9		Total	1.9 A	-
3.0	2.9	1.6	Zurich	1.6 A	-	-0.8
2.5	2.4	1.4	Berne	1.4 A	-	-0.6
2.3	2.1	1.1	Lucerne	1.2 A	0.1	-0.4
1.5	1.2	0.6	Uri	0.6 C	-	-0.2
1.5	1.2	0.7	Schwytz	0.7 A	-	-0.3
1.2	1.0	0.6	Obwald	0.6 C	-	-0.2
1.5	1.3	0.6	Nidwald	0.7 B	0.1	-0.3
2.1	2.0	1.2	Glaris	1.2 B	-	-0.6
2.5	2.5	1.6	Zoug	1.5 B	-0.1	-0.6
3.3	3.0	2.1	Fribourg	2.0 A	-0.1	-0.6
2.9	2.9	1.9	Soleure	1.9 A	-	-0.6
3.9	3.9	2.8	Bâle-Ville	2.8 A	-	-0.5
2.6	2.5	1.7	Bâle-Campagne	1.7 A	-	-0.5
3.6	3.3	2.3	Schaffhouse	2.4 B	0.1	-0.5
2.2	1.9	1.1	Appenzell Rh.-Ext.	1.2 B	0.1	-0.3
1.1	0.8	0.4	Appenzell Rh.-Int.	0.3 C	-0.1	-0.3
2.6	2.4	1.5	Saint-Gall	1.5 A	-	-0.5
2.0	1.6	0.7	Grisons	1.0 A	0.3	-0.3
3.4	3.4	2.3	Argovie	2.2 A	-0.1	-0.7
2.5	2.4	1.8	Thurgovie	1.7 A	-0.1	-0.4
3.7	3.2	2.4	Tessin	2.4 A	-	-0.4
4.5	4.1	3.1	Vaud	3.1 A	-	-0.5
3.8	3.3	1.8	Valais	2.0 A	0.2	-0.5
4.8	4.4	2.8	Neuchâtel	2.7 A	-0.1	-1.1
4.9	5.0	3.8	Genève	3.8 A	-	-0.7
4.7	4.9	3.5	Jura	3.4 B	-0.1	-1.0

L'explication des termes se trouve en pages 26 à 28.

¹⁾ Coefficient de variation (CV): A=0.0-1.0%, B=1.1-2.0%, C=2.1-5.0%, D=5.1-10.0%, E=10.1-16.5%, F=16.6-25.0%, G>25%.

Si l'on ne tenait pas compte de l'influence de l'aide aux chômeurs et de l'aide sociale versées par les cantons, le taux de chômage des cantons suivants serait plus bas (pp = point de pourcentage):
VD (-0.4 pp), LU (-0.1 pp), SH (-0.1 pp).

T2c: Demandeurs d'emploi inscrits selon les cantons

Moyenne annuelle		Sept. 2022		Octobre 2022					
2020	2021			Effectifs	Variation par rapport				
Effectifs		au mois précédent			au mois de l'année précédente				
Nombre	Part (en %)			absolue	relative (en %)	absolue	relative (en %)		
230017	228930	159399	Total	160094	100.0	695	0.4	-43759	-21.5
40500	40466	24337	Zurich	24268	15.2	-69	-0.3	-10691	-30.6
21713	21369	14164	Berne	14230	8.9	66	0.5	-4806	-25.2
8514	8287	5275	Lucerne	5289	3.3	14	0.3	-1839	-25.8
524	458	247	Uri	269	0.2	22	8.9	-89	-24.9
2460	2303	1417	Schwytz	1427	0.9	10	0.7	-493	-25.7
431	382	217	Obwald	223	0.1	6	2.8	-89	-28.5
583	546	275	Nidwald	297	0.2	22	8.0	-168	-36.1
820	762	506	Glaris	510	0.3	4	0.8	-136	-21.1
2827	2770	1974	Zoug	1965	1.2	-9	-0.5	-521	-21.0
9476	9391	7156	Fribourg	7163	4.5	7	0.1	-1389	-16.2
7381	7833	5422	Soleure	5393	3.4	-29	-0.5	-1740	-24.4
6011	6104	4739	Bâle-Ville	4634	2.9	-105	-2.2	-819	-15.0
6328	6457	4670	Bâle-Campagne	4672	2.9	2	0.0	-1187	-20.3
2886	2800	2002	Schaffhouse	2015	1.3	13	0.6	-513	-20.3
1013	981	685	Appenzell Rh.-Ext.	687	0.4	2	0.3	-162	-19.1
151	114	68	Appenzell Rh.-Int.	68	0.0	-	-	-23	-25.3
12787	12774	8490	Saint-Gall	8578	5.4	88	1.0	-2831	-24.8
3344	2814	1482	Grisons	1894	1.2	412	27.8	-470	-19.9
19759	20655	14740	Argovie	14348	9.0	-392	-2.7	-4283	-23.0
7040	7266	5349	Thurgovie	5382	3.4	33	0.6	-1143	-17.5
10614	9906	7903	Tessin	8407	5.3	504	6.4	-837	-9.1
28508	27935	21831	Vaud	21864	13.7	33	0.2	-3319	-13.2
10234	9406	5861	Valais	6043	3.8	182	3.1	-1630	-21.2
6368	6235	4282	Neuchâtel	4257	2.7	-25	-0.6	-1287	-23.2
17386	18414	14487	Genève	14421	9.0	-66	-0.5	-2787	-16.2
2361	2505	1820	Jura	1790	1.1	-30	-1.6	-507	-22.1

L'explication des termes se trouve en pages 26 à 28.

Octobre 2022												
Situation des demandeurs d'emploi non-chômeurs 1)												
Cantons	Programmes d'emploi temporaire	Variation par rapport au mois précédent		Reconversion/perfectionnement 2)	Variation par rapport au mois précédent		Gain intermédiaire	Variation par rapport au mois précédent		Autres demandeurs d'emploi non-chômeurs	Variation par rapport au mois précédent	
		absolue	relative (en %)		absolue	relative (en %)		absolue	relative (en %)		absolue	relative (en %)
CH	6839	691	11.2	754	72	10.6	35795	-908	-2.5	27070	730	2.8
ZH	764	59	8.4	5	5	-	4495	-188	-4.0	5192	134	2.6
BE	382	41	12.0	1	-	-	2962	-64	-2.1	2824	35	1.3
LU	283	17	6.4	-	-	-	1136	-28	-2.4	1228	22	1.8
UR	30	-	-	-	-	-	60	12	25.0	54	3	5.9
SZ	126	-4	-3.1	-	-	-	239	-2	-0.8	421	19	4.7
OW	14	-2	-12.5	-	-	-	39	2	5.4	46	4	9.5
NW	15	1	7.1	-	-	-	44	-5	-10.2	76	11	16.9
GL	24	4	20.0	-	-	-	127	-3	-2.3	89	-	-
ZG	105	8	8.2	-	-	-	362	-10	-2.7	423	23	5.8
FR	572	128	28.8	1	-	-	1864	-6	-0.3	1248	36	3.0
SO	169	33	24.3	4	4	-	1461	-24	-1.6	972	49	5.3
BS	117	6	5.4	-	-	-	866	-67	-7.2	805	-48	-5.6
BL	100	14	16.3	33	-5	-13.2	1089	-24	-2.2	925	36	4.0
SH	57	-11	-16.2	-	-	-	503	-32	-6.0	396	8	2.1
AR	23	4	21.1	-	-1	-100.0	153	-10	-6.1	157	-5	-3.1
AI	2	2	-	-	-	-	17	2	13.3	20	4	25.0
SG	265	9	3.5	275	66	31.6	1996	-66	-3.2	1903	-14	-0.7
GR	139	-4	-2.8	-	-	-	348	-21	-5.7	317	69	27.8
AG	281	11	4.1	1	1	-	3376	-94	-2.7	2362	81	3.6
TG	345	54	18.6	-	-	-	1172	-17	-1.4	1186	48	4.2
TI	509	120	30.8	-	-	-	2402	19	0.8	1499	367	32.4
VD	1299	119	10.1	311	-7	-2.2	5057	-65	-1.3	2273	-96	-4.1
VS	464	31	7.2	89	-1	-1.1	1506	-79	-5.0	502	-38	-7.0
NE	151	27	21.8	-	-	-	913	16	1.8	782	-15	-1.9
GE	546	21	4.0	34	10	41.7	3202	-146	-4.4	1276	3	0.2
JU	57	3	5.6	-	-	-	406	-8	-1.9	94	-6	-6.0

L'explication des termes se trouve en pages 26 à 28.

¹⁾ Demandeurs d'emploi inscrits moins chômeurs inscrits = demandeurs d'emploi non-chômeurs.

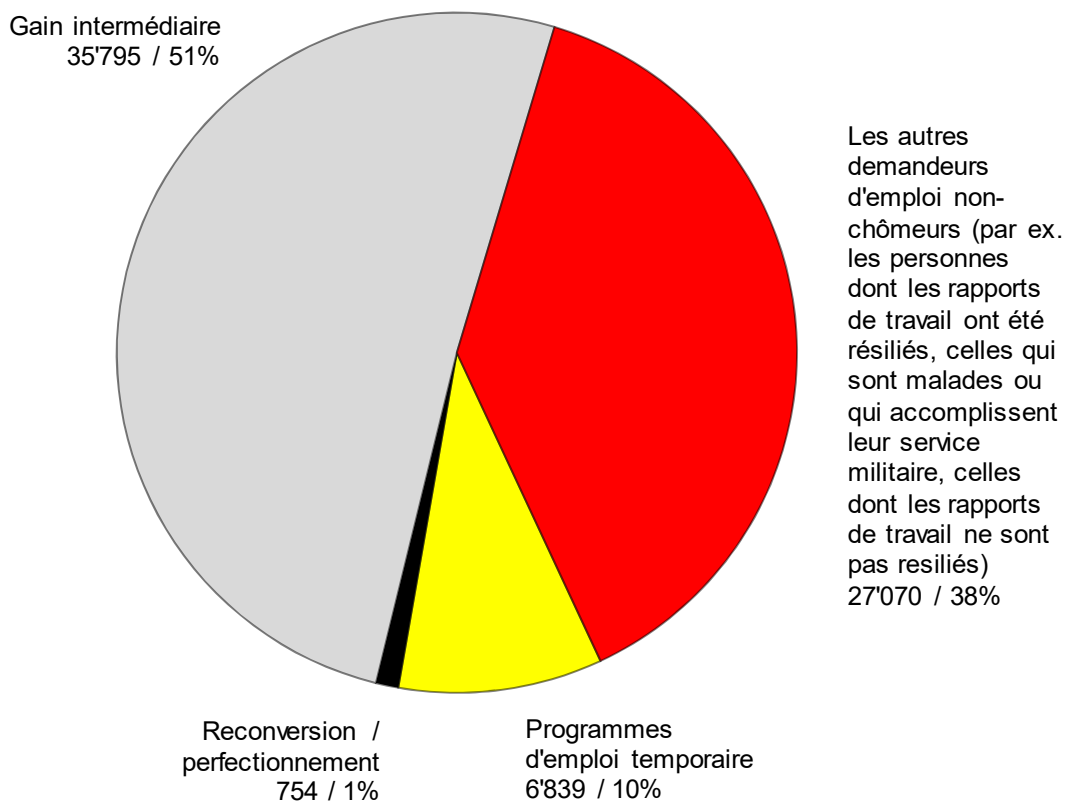
²⁾ Sont recensées les personnes qui, conformément à l'art. 60, al. 4, de la loi sur l'assurance-chômage, ne sont pas aptes au placement pendant la durée de leur mesure de reconversion ou de perfectionnement.

Demandeurs d'emploi inscrits non-chômeurs

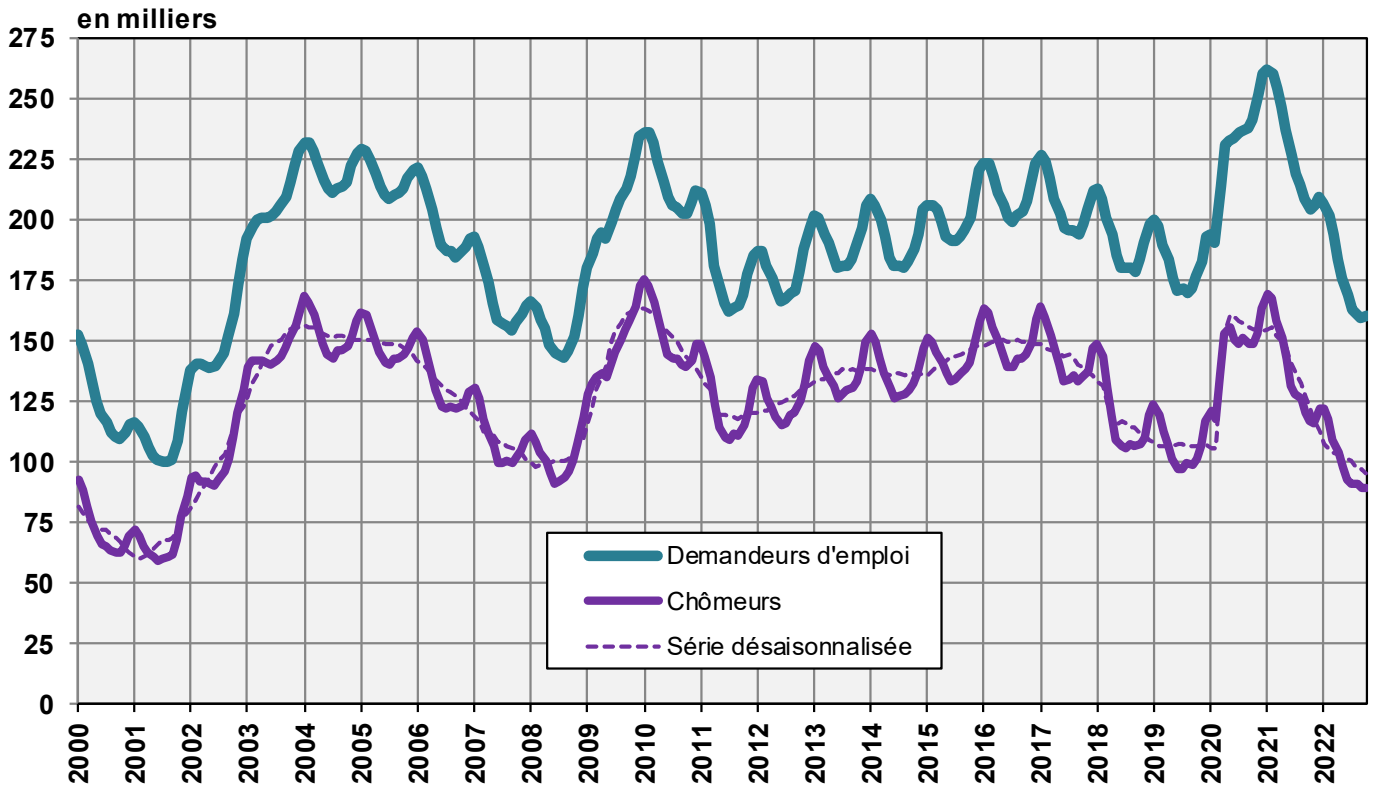
Les **demandeurs d'emploi non-chômeurs** sont les personnes qui sont inscrites aux offices régionaux de placement mais qui - à la différence des chômeurs - ne sont pas immédiatement disponibles pour placement ou ont un emploi.

- Les demandeurs d'emploi inscrits non-chômeurs correspondent à la différence entre le total des demandeurs d'emploi inscrits et les chômeurs.
- Les demandeurs d'emploi inscrits non-chômeurs se répartissent entre les catégories suivantes: demandeurs d'emploi en programme d'emploi temporaire, en reconversion ou en perfectionnement, en gain intermédiaire et autres demandeurs d'emploi.

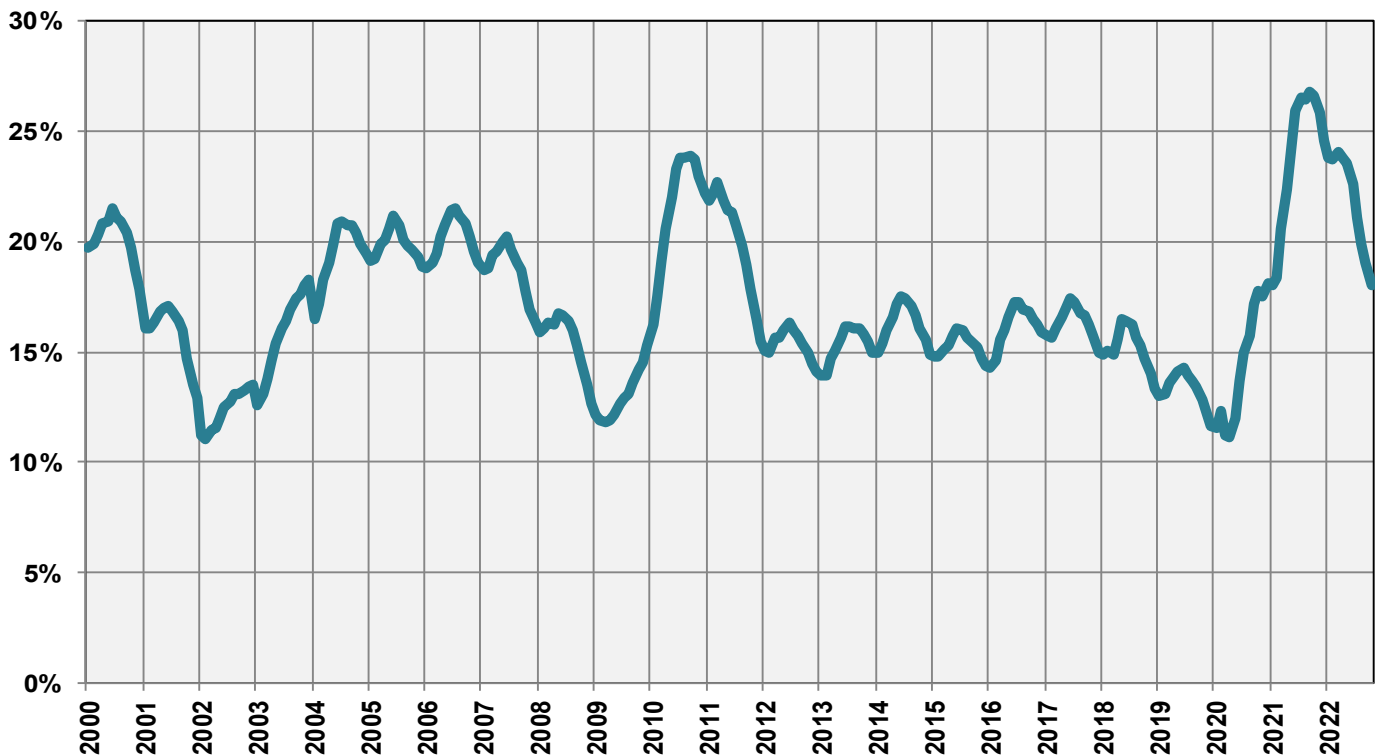
G2: Part des demandeurs d'emploi inscrits non-chômeurs (Total: 70'458) octobre 2022



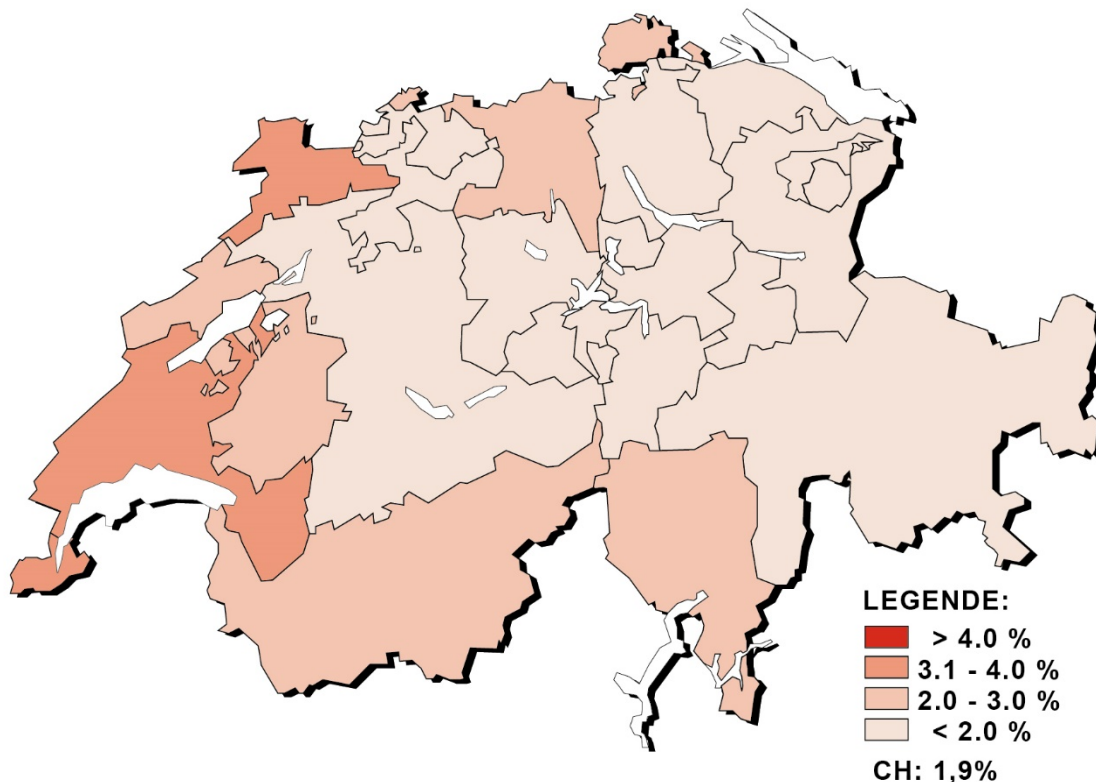
G3: Demandeurs d'emploi et chômeurs inscrits



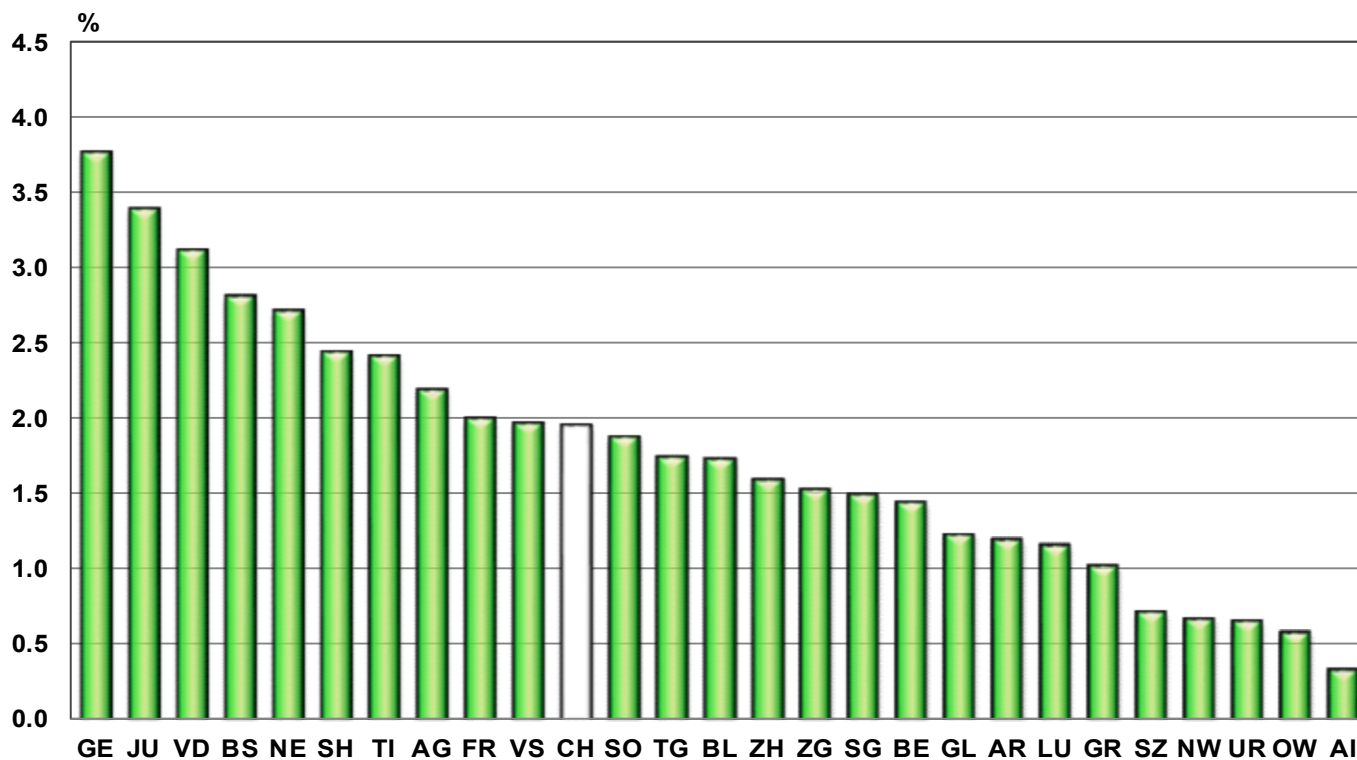
G4: Part des chômeurs de longue durée au total des chômeurs



G5: Taux de chômage par canton, octobre 2022



G6: Taux de chômage par canton, octobre 2022



T3: Chômeurs inscrits selon les branches économiques ¹⁾

Moyenne annuelle		Sept. 2022		Octobre 2022					
2020	2021			Effectifs		Variation par rapport			
				au mois précédent		au mois de l'année précédente			
				Nombre	Taux ²⁾ CV ³⁾	absolue	relative (en %)	absolue	relative (en %)
145720	137614	89526	Total	89636		110	0.1	-27097	-23.2
1180	1129	620	A Secteur 1 (Agriculture, sylviculture et pêche)	718	0.9 A	98	15.8	-168	-19.0
36513	33588	19206	B-F Secteur 2 (Industrie)	19437	2.2 A	231	1.2	-6935	-26.3
102751	97965	64884	G-T Secteur 3 (Autres services)	64853	2.1 A	-31	-0.0	-20002	-23.6
1180	1129	620	A 01-03 Agriculture, sylviculture et pêche	718	0.9 A	98	15.8	-168	-19.0
88	91	66	B 05-09 Industries extractives	67	1.7 C	1	1.5	-15	-18.3
3273	3172	2011	C 10-12 Aliments, boissons et tabac	2055	2.8 B	44	2.2	-673	-24.7
435	465	272	C 13-14 Textiles et habillement	258	2.8 C	-14	-5.1	-124	-32.5
64	72	39	C 15 Cuir, chaussures	39	2.6 D	-	-	-20	-33.9
978	740	401	C 16 Articles en bois et en liège, vannerie et sparterie	404	1.2 B	3	0.7	-138	-25.5
954	927	511	C 17-18 Industrie du papier, imprimerie	530	2.5 C	19	3.7	-256	-32.6
1622	1656	1186	C 19-21 Industrie chimique, raffinage de pétrole	1179	2.2 B	-7	-0.6	-295	-20.0
998	974	583	C 22 Matières plastiques, caoutchouc	605	3.2 C	22	3.8	-219	-26.6
609	570	396	C 23 Verres, céramiques et produits en ciment	426	3.0 C	30	7.6	-73	-14.6
3520	3256	1902	C 24-25 Métallurgie, produits métalliques	1836	2.3 A	-66	-3.5	-891	-32.7
4405	4155	2434	C 26-27 Electrotechnique, électronique, montres, optique	2345	2.2 A	-89	-3.7	-1228	-34.4
1959	1774	965	- C 2652 - Montres	931	3.2 B	-34	-3.5	-582	-38.5
2043	1915	1062	C 28 Fabrication de machines	1049	1.6 B	-13	-1.2	-491	-31.9
476	451	252	C 29-30 Fabrication de véhicules	257	1.9 C	5	2.0	-96	-27.2
1529	1502	901	C 31-33 Meubles; Réparation de machines	898	2.1 B	-3	-0.3	-390	-30.3
348	294	233	D 35 Production et distribution d'énergie	240	1.0 B	7	3.0	-28	-10.4
460	497	315	E 36-39 Reconversion; traitement et distribution d'eau	319	2.3 C	4	1.3	-107	-25.1
14711	12852	6642	F 41-43 Bâtiment et génie civil 4)	6930	2.4 A	288	4.3	-1891	-21.4
20172	19688	13134	G 45-47 Commerce, entretien et réparation d'automobiles	12801	2.5 A	-333	-2.5	-4313	-25.2
2517	2339	1594	G 45 Commerce, réparation d'auto	1428	1.9 B	-166	-10.4	-529	-27.0
7586	7405	4819	G 46 Commerce de gros	4746	2.5 A	-73	-1.5	-1809	-27.6
10069	9943	6721	G 47 Commerce de détail	6627	2.6 A	-94	-1.4	-1975	-23.0
6457	6369	4264	H 49-53 Trafic et transports	4254	2.3 A	-10	-0.2	-1252	-22.7
14781	13938	6441	I 55-56 Hôtellerie et restauration	7379	4.3 A	938	14.6	-3006	-28.9
4849	4438	2964	J 58-63 Information et communication	2992	2.0 A	28	0.9	-908	-23.3
2637	2468	1699	- J 62 - Informatique	1719	2.0 A	20	1.2	-509	-22.8
7066	6750	4666	K 64-66 Activités financières et d'assurance	4582	2.0 A	-84	-1.8	-1504	-24.7
4003	3682	2473	- K 64 - Banques	2432	2.1 A	-41	-1.7	-860	-26.1
935	860	637	- K 65 - Assurances	625	1.4 B	-12	-1.9	-137	-18.0
1472	1515	1051	L 68 Activités immobilières	1033	2.0 B	-18	-1.7	-312	-23.2
11150	10127	6628	M 69-75 Activités spécialisées, scientifiques et techn.	6593	1.7 A	-35	-0.5	-2191	-24.9
676	660	546	- M 72 - Recherche et développement	543	2.2 B	-3	-0.5	-52	-8.7
9195	8982	5531	N 77-82 Activités de services administratifs et de soutien 4)	5596	65	1.2	-1849	-24.8
3403	3174	2717	O 84 Administration publique, assurances sociales	2620	1.3 A	-97	-3.6	-354	-11.9
4527	4029	3211	P 85 Enseignement	3142	1.2 A	-69	-2.1	-577	-15.5
12441	12054	9423	Q 86-88 Santé et action sociale	9022	1.5 A	-401	-4.3	-2495	-21.7
2310	2054	1349	R 90-93 Arts, spectacles et activités récréatives	1373	2.3 B	24	1.8	-347	-20.2
3694	3570	2380	S 94-96 Autres activités de services	2343	1.8 A	-37	-1.6	-819	-25.9
1234	1277	1125	T 97-98 Ménages privés avec du personnel domestique	1123	-2	-0.2	-75	-6.3
5276	4933	4816	Non spécifié, autres	4628	-188	-3.9	8	0.2

L'explication des termes se trouve en pages 26 à 28.

¹⁾ Classement des branches économiques selon NOGA 2008.

²⁾ Sur les 4'597'259 personnes actives recensées par le pooling 2018-2020, 520'799 personnes n'affichent pas d'indication de la branche économique. Parmi ceux-ci se trouvent 242'264 chômeurs. Ainsi, les taux de chômage par secteurs économiques sont légèrement surestimés et ne sont pas directement comparables avec les autres taux de chômage de la statistique du marché du travail réalisée par le SECO.

³⁾ Coefficient de variation (CV): A=0.0-1.0%, B=1.1-2.0%, C=2.1-5.0%, D=5.1-10.0%, E=10.1-16.5%, F=16.6-25.0%, G>25%.

⁴⁾ Il n'est pas possible de calculer le taux de ce chômage pour les branches économiques NOGA N 77 à 82 car le groupe NOGA 78 «Activités des agences privées de placement» comprend également des chômeurs appartenant à d'autres branches économiques.

T4a: Chômeurs inscrits selon les grands groupes de professions¹⁾

Moyenne annuelle		Sept. 2022		Octobre 2022					
2020	2021			Effectifs	Variation par rapport				
		Nombre			Taux ²⁾ CV ³⁾	au mois précédent		au mois de l'année précédente	
				absolue		relative (en %)	absolue	relative (en %)	
145720	137614	89526	Total	89636		110	0.1	-27097	-23.2
8989	8937	6275	1 Directeurs, cadres de direction et gérants	6247	1.5 A	-28	-0.4	-1662	-21.0
19360	17831	13290	2 Professions intellectuelles et scientifiques	13181	1.3 A	-109	-0.8	-2870	-17.9
16586	15962	11230	3 Professions intermédiaires	11001	1.5 A	-229	-2.0	-3275	-22.9
21486	19819	13544	4 Employés de type administratif	13267	2.6 A	-277	-2.0	-4522	-25.4
27742	27058	16739	5 Personnel des services directs aux particuliers, commerçants et vendeurs	17025	2.9 A	286	1.7	-5661	-25.0
873	761	450	6 Agriculteurs et ouvriers qualifiés de l'agriculture de la sylviculture et de la pêche	497	0.6 A	47	10.4	-124	-20.0
17994	15815	8678	7 Métiers qualifiés de l'industrie et de l'artisanat	8676	2.0 A	-2	-0.0	-2961	-25.4
6351	5994	3486	8 Conducteurs d'installations et de machines, et ouvriers de l'assemblage	3549	2.0 A	63	1.8	-1190	-25.1
24847	24177	14618	9 Professions élémentaires	15264	5.8 A	646	4.4	-4641	-23.3
45	41	24	0 Professions militaires	29	0.6 C	5	20.8	-5	-14.7
1449	1220	1192	Non spécifié	900	-292	-24.5	-186	-17.1

L'explication des termes se trouve en pages 26 à 28.

¹⁾ Classement des groupes de professions selon la nomenclature suisse des professions (CH-ISCO-19) ou la classification internationale type des professions (International Standard Classification of Occupations, ISCO).

²⁾ Sur les 4'597'259 personnes actives recensées par le pooling 2018-2020, 372'100 personnes n'affichent pas l'indication de leur profession.

Parmi ceux-ci se trouvent 242'264 chômeurs. Ainsi, les taux de chômage par profession sont légèrement surestimés et ne sont pas directement comparables avec les autres taux de chômage de la statistique du marché du travail réalisée par le SECO.

³⁾ Coefficient de variation (CV): A=0.0-1.0%, B=1.1-2.0%, C=2.1-5.0%, D=5.1-10.0%, E=10.1-16.5%, F=16.6-25.0%, G>25%.

T4b: Chômeurs inscrits selon les degrés de formation

Moyenne annuelle		Sept. 2022		Octobre 2022					
2020	2021			Effectifs	Variation par rapport				
		Nombre			Taux CV ⁴⁾	au mois précédent		au mois de l'année précédente	
				absolue		relative (en %)	absolue	relative (en %)	
145720	137614	89526	Total	89636	1.9 A	110	0.1	-27097	-23.2
36235	35042	21626	01 Degré secondaire I ¹⁾	21981	3.6 A	355	1.6	-6477	-22.8
66119	61130	38827	02 Degré secondaire II ²⁾	38564	1.9 A	-263	-0.7	-13218	-25.5
36391	34745	24920	03 Degré tertiaire ³⁾	24950	1.3 A	30	0.1	-6104	-19.7
6976	6698	4153	Non spécifié	4141	-12	-0.3	-1298	-23.9

L'explication des termes se trouve en pages 26 à 28.

¹⁾ Ecole obligatoire inachevée/achevée, formations transitoires (p. ex. 10e année)

²⁾ Formation prof. élémentaire, apprentissage, maturité professionnelle, maturité gymnasiale, école de culture générale ou formation similaire.

³⁾ Maîtrise (brevet fédéral)/école technique ou prof., école professionnelle supérieure, école technique supérieure, haute école universitaire, spécialisée ou pédagogique, école polytechnique fédérale.

⁴⁾ Coefficient de variation (CV): A=0.0-1.0%, B=1.1-2.0%, C=2.1-5.0%, D=5.1-10.0%, E=10.1-16.5%, F=16.6-25.0%, G>25%.

T5: Chômeurs inscrits selon les classes d'âge

Moyenne annuelle		Sept. 2022	Octobre 2022								
2020	2021		Effectifs			Variation par rapport				Flux	
			Nombre	Taux	CV ¹⁾	au mois précédent		au mois de l'année précédente		Entrées	Sorties
						absolue	relative (en %)	absolue	relative (en %)		
145720	137614	89526	89636	1.9	A	110	0.1	-27097	-23.2	28070	27960
3502	2758	2607	2069	1.5	A	-538	-20.6	-560	-21.3	933	1382
13297	10602	6761	6621	2.1	A	-140	-2.1	-1921	-22.5	2664	2768
19167	16749	10791	10839	2.2	A	48	0.4	-3020	-21.8	3900	3783
20310	19073	12386	12450	2.3	A	64	0.5	-3603	-22.4	4124	4038
18454	17380	11227	11449	2.1	A	222	2.0	-3124	-21.4	3678	3500
16102	15425	9797	9980	1.9	A	183	1.9	-2930	-22.7	3169	3005
15362	14551	8656	8731	1.6	A	75	0.9	-3443	-28.3	2707	2647
15156	14489	8540	8756	1.5	A	216	2.5	-3358	-27.7	2765	2558
13964	14555	9397	9373	1.8	A	-24	-0.3	-3222	-25.6	2549	2549
10304	11911	9247	9265	3.0	A	18	0.2	-1894	-17.0	1575	1617
103	122	117	103	-14	-12.0	-22	-17.6	6	113
			Hommes								
81939	76874	47899	48152	2.0	A	253	0.5	-14980	-23.7	15291	15036
2079	1637	1506	1238	1.7	B	-268	-17.8	-305	-19.8	551	772
7620	6177	3615	3587	2.2	A	-28	-0.8	-1180	-24.8	1493	1502
10098	8737	5343	5412	2.2	A	69	1.3	-1440	-21.0	2018	1908
10577	9725	6048	6086	2.1	A	38	0.6	-1703	-21.9	2154	2108
10046	9288	5679	5861	2.0	A	182	3.2	-1612	-21.6	1987	1841
9083	8536	5104	5228	1.9	A	124	2.4	-1673	-24.2	1732	1605
8753	8221	4708	4745	1.7	A	37	0.8	-1899	-28.6	1457	1439
8719	8251	4715	4817	1.6	A	102	2.2	-1877	-28.0	1483	1366
8287	8577	5293	5301	1.9	A	8	0.2	-2003	-27.4	1453	1426
6577	7604	5773	5776	3.3	A	3	0.1	-1264	-18.0	957	956
102	122	115	101	-14	-12.2	-24	-19.2	6	113
			Femmes³⁾								
63781	60741	41627	41484	1.9	A	-143	-0.3	-12117	-22.6	12779	12924
1423	1121	1101	831	1.3	B	-270	-24.5	-255	-23.5	382	610
5677	4425	3146	3034	2.0	A	-112	-3.6	-741	-19.6	1171	1266
9070	8012	5448	5427	2.3	A	-21	-0.4	-1580	-22.5	1882	1875
9733	9348	6338	6364	2.5	A	26	0.4	-1900	-23.0	1970	1930
8407	8092	5548	5588	2.2	A	40	0.7	-1512	-21.3	1691	1659
7019	6890	4693	4752	2.0	A	59	1.3	-1257	-20.9	1437	1400
6609	6330	3948	3986	1.6	A	38	1.0	-1544	-27.9	1250	1208
6437	6238	3825	3939	1.5	A	114	3.0	-1481	-27.3	1282	1192
5677	5977	4104	4072	1.7	A	-32	-0.8	-1219	-23.0	1096	1123
3728	4308	3474	3489	2.6	A	15	0.4	-630	-15.3	618	661

L'explication des termes se trouve en pages 26 à 28.

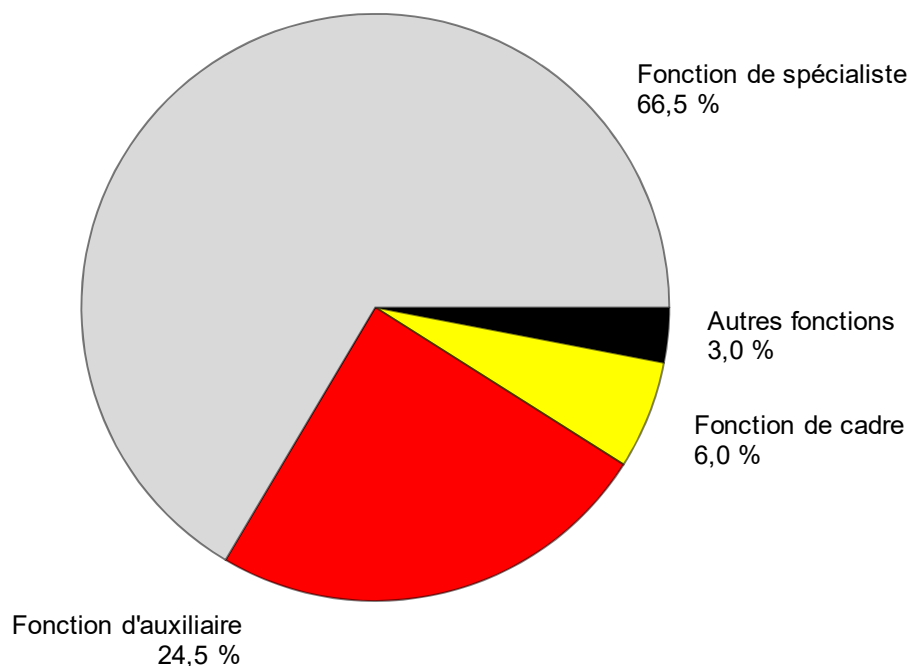
¹⁾ Coefficient de variation (CV): A=0.0-1.0%, B=1.1-2.0%, C=2.1-5.0%, D=5.1-10.0%, E=10.1-16.5%, F=16.6-25.0%, G>25%.²⁾ Taux de chômage non établi pour des raisons statistiques.³⁾ 64 ans et plus: 80 chômeurs en octobre 2022.

T6: Chômeurs inscrits selon la dernière fonction exercée

Moyenne annuelle		Sept. 2022		Octobre 2022							
2020	2021			Effectifs	Variation par rapport				Flux		
		au mois précédent			au mois de l'année précédente		Entrées	Sorties			
				absolue	relative (en %)	absolue			relative (en %)		
Effectifs	Effectifs	Part (en %)		absolue	relative (en %)	absolue	relative (en %)	Entrées	Sorties		
145720	137614	89526	Total	89636	100.0	110	0.1	-27097	-23.2	28070	27960
370	313	220	Indépendants	225	0.3	5	2.3	-48	-17.6	65	57
8438	8241	5403	Cadres	5352	6.0	-51	-0.9	-1919	-26.4	1092	1165
95421	90155	59781	Spécialistes	59600	66.5	-181	-0.3	-17592	-22.8	18055	18244
37272	35332	21286	Auxiliaires	21973	24.5	687	3.2	-6762	-23.5	7842	7156
2217	1929	1539	Apprentis	1381	1.5	-158	-10.3	-426	-23.6	552	690
801	664	420	Stagiaire	402	0.4	-18	-4.3	-195	-32.7	152	168
1168	944	846	Ecoliers, étudiants	675	0.8	-171	-20.2	-146	-17.8	307	473
33	35	31	Travailleurs à domicile	28	0.0	-3	-9.7	-9	-24.3	5	7
-	-	-	Non spécifié	-	-	-	-	-	-	-	-

L'explication des termes se trouve en pages 26 à 28.

G7: Chômeurs inscrits selon la dernière fonction exercée, octobre 2022



T7: Chômeurs de longue durée

Moyenne annuelle		Sept. 2022		Octobre 2022						
2020	2021			Effectifs	Variation par rapport				Part en % du total des chô- meurs	
Effectifs		au mois précédent			au mois de l'année précédente					
Nombre	Part (en %)	absolue		relative (en %)	absolue	relative (en %)				
21248	32269	17075	Total	16125	100.0	-950	-5.6	-14904	-48.0	18.0
			Selon la région:							
12156	19754	10158	Suisse alémanique	9456	58.6	-702	-6.9	-9776	-50.8	17.9
9092	12515	6917	Suisse romande et Tessin	6669	41.4	-248	-3.6	-5128	-43.5	18.1
			Selon le sexe:							
9488	14190	7546	Femmes	7101	44.0	-445	-5.9	-6670	-48.4	17.1
11760	18079	9529	Hommes	9024	56.0	-505	-5.3	-8234	-47.7	18.7
			Selon la nationalité:							
11790	17145	9607	Suisses	9137	56.7	-470	-4.9	-7499	-45.1	19.7
9457	15124	7468	Etrangers	6988	43.3	-480	-6.4	-7405	-51.4	16.2
			Selon l'âge:							
424	709	138	15-24 ans	113	0.7	-25	-18.1	-417	-78.7	1.3
11143	17796	7659	25-49 ans	7135	44.2	-524	-6.8	-9670	-57.5	13.3
9617	13685	9197	50-64 ans	8799	54.6	-398	-4.3	-4801	-35.3	32.1
			Selon les grands groupes de professions:¹⁾							
1841	2703	1494	1 Directeurs, cadres de direction et gérants	1402	8.7	-92	-6.2	-1257	-47.3	22.4
3175	4505	2477	2 Professions intellectuelles et scientifiques	2325	14.4	-152	-6.1	-2025	-46.6	17.6
2572	3841	2219	3 Professions intermédiaires	2081	12.9	-138	-6.2	-1746	-45.6	18.9
3461	4862	2525	4 Employés de type administratif	2393	14.8	-132	-5.2	-2345	-49.5	18.0
3338	5553	2815	5 Personnel des services directs aux particuliers, commerçants et vendeurs	2650	16.4	-165	-5.9	-2766	-51.1	15.6
73	110	53	6 Agriculteurs et ouvriers qualifiés de l'agriculture, de la sylviculture et de la pêche	57	0.4	4	7.5	-32	-36.0	11.5
1867	3143	1507	7 Métiers qualifiés de l'industrie et de l'artisanat	1435	8.9	-72	-4.8	-1416	-49.7	16.5
923	1414	778	8 Conducteurs d'installations et de machines, et ouvriers de l'assemblage	736	4.6	-42	-5.4	-602	-45.0	20.7
3939	6081	3175	9 Professions élémentaires	3013	18.7	-162	-5.1	-2699	-47.3	19.7
5	6	2	0 Professions militaires	4	0.0	2	100.0	-2	-33.3	13.8
54	51	30	Non spécifié	29	0.2	-1	-3.3	-14	-32.6	3.2

L'explication des termes se trouve en pages 26 à 28.

¹⁾ Classement des groupes de professions selon la nomenclature suisse des professions (CH-ISCO-19) ou la classification internationale type des professions (International Standard Classification of Occupations, ISCO).

T8: Chômage des jeunes (15-24 ans)

Moyenne annuelle		Sept. 2022		Octobre 2022							
2020	2021			Effectifs	Variation par rapport				Taux CV ¹⁾	Variation en points de % par rapport	
		au mois précédent			au mois de l'année précédente		à l'année préc.				
				absolue	relative (en %)	absolue	relative (en %)	au mois préc.	à l'année préc.		
16799	13360	9368	Total	8690	-678	-7.2	-2481	-22.2	1.9 A	-0.2	-0.6
			Selon la région:								
11062	8773	5571	Suisse alémanique	5155	-416	-7.5	-1916	-27.1	1.5 A	-0.2	-0.6
5738	4587	3797	Suisse romande et Tessin	3535	-262	-6.9	-565	-13.8	3.1 A	-0.3	-0.6
			Selon le sexe:								
7101	5546	4247	Femmes	3865	-382	-9.0	-996	-20.5	1.8 A	-0.2	-0.5
9699	7814	5121	Hommes	4825	-296	-5.8	-1485	-23.5	2.1 A	-0.1	-0.6
			Selon la nationalité:								
11196	8555	5897	Suisses	5496	-401	-6.8	-1611	-22.7	1.5 A	-0.2	-0.5
5604	4805	3471	Etrangers	3194	-277	-8.0	-870	-21.4	3.4 A	-0.3	-0.9
			Selon l'âge:								
3502	2758	2607	15-19 ans	2069	-538	-20.6	-560	-21.3	1.5 A	-0.4	-0.4
13297	10602	6761	20-24 ans	6621	-140	-2.1	-1921	-22.5	2.1 A	-0.1	-0.6
			Selon la durée écoulée:								
13836	10073	8386	1-6 mois	7837	-549	-6.5	-1328	-14.5
2539	2578	844	7-12 mois	740	-104	-12.3	-736	-49.9
424	709	138	> 1 année	113	-25	-18.1	-417	-78.7
			Par fonctions choisies:								
10290	7993	5530	Spécialistes	5157	-373	-6.7	-1577	-23.4
3407	2834	1707	Auxiliaires	1722	15	0.9	-425	-19.8
1857	1556	1268	Apprentis	1159	-109	-8.6	-295	-20.3
336	250	170	Stagiaires	155	-15	-8.8	-80	-34.0
871	699	675	Ecoliers, étudiants	482	-193	-28.6	-101	-17.3

L'explication des termes se trouve en pages 26 à 28.

¹⁾ Coefficient de variation (CV): A=0.0-1.0%, B=1.1-2.0%, C=2.1-5.0%, D=5.1-10.0%, E=10.1-16.5%, F=16.6-25.0%, G>25%.

T9: Places vacantes annoncées

Moyenne annuelle		Sept. 2022		Octobre 2022							
2020	2021			Effectifs	Variation par rapport				Flux		
		au mois précédent			au mois de l'année précédente		Entrées 1)	Sorties			
		Nombre		Part (en %)	absolue	relative (en %)			absolue	relative (en %)	
30420	50834	69842	Total ²⁾	62889	100.0	-6953	-10.0	9683	18.2	42543	49496
...	...	65578	Dessaisonnalisé ³⁾	67525	...	1947	3.0
			Selon le temps de travail:								
26040	42299	56349	Temps complet	50938	81.0	-5411	-9.6	7037	16.0	33663	39066
4380	8536	13493	Temps partiel	11951	19.0	-1542	-11.4	2646	28.4	8880	10430
			Selon les cantons:								
4676	7952	10772	Zurich	9647	15.3	-1125	-10.4	1890	24.4	7595	8722
2875	4670	5637	Berne	5051	8.0	-586	-10.4	616	13.9	4543	5129
1441	2939	3936	Lucerne	3540	5.6	-396	-10.1	52	1.5	2261	2656
129	217	287	Uri	262	0.4	-25	-8.7	78	42.4	165	190
340	642	1048	Schwytz	1040	1.7	-8	-0.8	318	44.0	517	525
-	-	-	Obwald ⁴⁾	-	-	-	-	-	-	-	-
317	454	625	Nidwald	616	1.0	-9	-1.4	148	31.6	300	309
130	250	298	Glaris	270	0.4	-28	-9.4	-25	-8.5	126	154
392	684	1051	Zoug	970	1.5	-81	-7.7	313	47.6	682	763
792	986	687	Fribourg	769	1.2	82	11.9	-177	-18.7	968	886
896	1404	2222	Soleure	2190	3.5	-32	-1.4	912	71.4	1856	1888
1158	1780	1953	Bâle-Ville	1977	3.1	24	1.2	345	21.1	1254	1230
1051	1497	2417	Bâle-Campagne	2014	3.2	-403	-16.7	430	27.1	1206	1609
387	692	1043	Schaffhouse	964	1.5	-79	-7.6	121	14.4	574	651
83	174	253	Appenzell Rh.-Ext.	278	0.4	25	9.9	93	50.3	121	96
31	67	56	Appenzell Rh.-Int.	43	0.1	-13	-23.2	-24	-35.8	28	41
2130	3908	5895	Saint-Gall	5316	8.5	-579	-9.8	1001	23.2	3012	3591
1959	3979	6729	Grisons	6145	9.8	-584	-8.7	1169	23.5	1636	2220
2967	4319	5913	Argovie	5898	9.4	-15	-0.3	1579	36.6	3712	3728
1199	1773	2416	Thurgovie	2176	3.5	-240	-9.9	475	27.9	1515	1755
1040	1459	1463	Tessin	1600	2.5	137	9.4	141	9.7	1653	1516
3073	4807	6800	Vaud	5860	9.3	-940	-13.8	496	9.2	3100	4040
1582	2372	3425	Valais	2724	4.3	-701	-20.5	298	12.3	1530	2231
843	2162	2882	Neuchâtel	1760	2.8	-1122	-38.9	-650	-27.0	1101	2223
707	1050	1302	Genève	984	1.6	-318	-24.4	-48	-4.7	2672	2990
222	599	732	Jura	795	1.3	63	8.6	132	19.9	416	353

L'explication des termes se trouve en pages 26 à 28.

¹⁾ Toutes les annonces de places vacantes à pourvoir immédiatement ou à une date ultérieure.

²⁾ Parmi les 62'889 places, 49'563 étaient soumises à l'obligation d'annonce.

³⁾ On utilise le procédé de désaisonnalisatin X-13. Ce procédé recalcule toute la série pour chaque nouvelle donnée, d'où les fluctuations possibles des valeurs corrigées d'un mois à l'autre. Ces valeurs apparaissent en italique. L'entrée de 49'563 places suite à l'introduction, le 1^{er} janvier 2020, de l'obligation d'annoncer les postes vacants pour certains genres de professions présentant un taux de chômage d'au moins 5% est prise en compte dans le total des places corrigé des tendances et des variations saisonnières pour le mois de octobre 2022.

⁴⁾ Les nouvelles places vacantes saisies pour Obwald, sont comprises sous Nidwald depuis juillet 2009.

T10: Série chronologique chômeurs inscrits

	Janv.	Févr.	Mars	Avril	Mai	Juin	Juillet	Août	Sept.	Oct.	Nov.	Déc.	Ø
2000	92631	88702	81548	75642	69788	65962	65140	63708	62329	62953	65721	69724	71987
2001	72295	69766	65625	63032	61097	59176	60166	61079	62170	68298	77633	86027	67197
2002	93714	94472	92371	92025	90930	90705	92948	96362	101889	110197	120627	129809	100504
2003	138944	142023	141808	141624	140609	140485	141699	143672	146688	151259	156598	162835	145687
2004	168163	165979	160849	155061	148816	144103	143125	145923	146341	147911	152409	158416	153091
2005	162032	160451	155681	150671	145370	140661	139902	142359	142728	144066	146762	151764	148537
2006	154204	150099	143249	136360	129486	122837	121725	123074	121876	122765	124133	128580	131532
2007	131057	126395	117915	112829	106200	99781	99779	100757	99681	102039	104820	109012	109189
2008	111877	108457	103777	100880	95166	91477	92163	94039	95980	100471	107652	118762	101725
2009	128430	132402	134713	136709	135128	140253	145364	150831	154409	158138	163950	172740	146089
2010	175765	172999	166032	158570	151074	144473	142330	142879	140040	139365	141668	148636	151986
2011	148784	143325	134905	123448	114684	110378	109200	111687	111344	115178	121109	130662	122892
2012	134317	133154	126392	123158	118860	114868	116294	119823	120347	125536	132067	142309	125594
2013	148158	146001	138993	135851	131290	126498	128516	129956	131072	133443	139073	149437	136524
2014	153260	149259	142846	137087	130310	126632	127054	128434	129965	132397	136552	147369	136764
2015	150946	149921	145108	141131	136349	133256	133754	136983	138226	141269	148143	158629	142810
2016	163644	161417	155324	149540	144778	139127	139310	142858	142675	144531	149228	159372	149317
2017	164466	159809	152280	146327	139778	133603	133926	135578	133169	134800	137317	146654	143142
2018	149161	143930	130413	119781	109392	106579	106052	107893	106586	107315	110474	119661	118103
2019	123962	119473	112341	107298	101370	97222	97578	99552	99098	101684	106330	117277	106932
2020	121018	117822	135624	153413	155998	150289	148870	151111	148560	149118	153270	163545	145720
2021	169753	167953	157968	151279	142966	131821	128279	126355	120294	116733	116244	121728	137614
2022	122268	117970	109500	104391	98004	92511	91474	91372	89526	89636			

L'explication des termes se trouve en pages 26 à 28.

T11: Série chronologique taux de chômage ¹⁾

	Janv.	Févr.	Mars	Avril	Mai	Juin	Juillet	Août	Sept.	Oct.	Nov.	Déc.	Ø
2000	2.3	2.2	2.1	1.9	1.8	1.7	1.7	1.6	1.6	1.6	1.7	1.8	1.8
2001	1.8	1.8	1.7	1.6	1.5	1.5	1.5	1.5	1.6	1.7	2.0	2.2	1.7
2002	2.4	2.4	2.3	2.3	2.3	2.3	2.4	2.4	2.6	2.8	3.1	3.3	2.5
2003	3.5	3.6	3.6	3.6	3.6	3.6	3.6	3.6	3.7	3.8	4.0	4.1	3.7
2004	4.3	4.2	4.1	3.9	3.8	3.7	3.6	3.7	3.7	3.7	3.9	4.0	3.9
2005	4.1	4.1	3.9	3.8	3.7	3.6	3.5	3.6	3.6	3.7	3.7	3.8	3.8
2006	3.9	3.8	3.6	3.5	3.3	3.1	3.1	3.1	3.1	3.1	3.1	3.3	3.3
2007	3.3	3.2	3.0	2.9	2.7	2.5	2.5	2.6	2.5	2.6	2.7	2.8	2.8
2008	2.8	2.7	2.6	2.6	2.4	2.3	2.3	2.4	2.4	2.5	2.7	3.0	2.6
2009	3.3	3.4	3.4	3.5	3.4	3.6	3.7	3.8	3.9	4.0	4.2	4.4	3.7
2010	4.1	4.0	3.8	3.7	3.5	3.3	3.3	3.3	3.2	3.2	3.3	3.4	3.5
2011	3.4	3.3	3.1	2.9	2.7	2.6	2.5	2.6	2.6	2.7	2.8	3.0	2.8
2012	3.1	3.1	2.9	2.8	2.7	2.7	2.7	2.8	2.8	2.9	3.1	3.3	2.9
2013	3.4	3.4	3.2	3.1	3.0	2.9	3.0	3.0	3.0	3.1	3.2	3.5	3.2
2014	3.4	3.3	3.2	3.1	2.9	2.8	2.8	2.9	2.9	2.9	3.0	3.3	3.0
2015	3.4	3.3	3.2	3.1	3.0	3.0	3.0	3.0	3.1	3.1	3.3	3.5	3.2
2016	3.6	3.6	3.5	3.3	3.2	3.1	3.1	3.2	3.2	3.2	3.3	3.5	3.3
2017	3.5	3.4	3.3	3.2	3.0	2.9	2.9	2.9	2.9	2.9	3.0	3.2	3.1
2018	3.2	3.1	2.8	2.6	2.4	2.3	2.3	2.3	2.3	2.3	2.4	2.6	2.5
2019	2.7	2.6	2.4	2.3	2.2	2.1	2.1	2.1	2.1	2.2	2.3	2.5	2.3
2020	2.6	2.6	3.0	3.3	3.4	3.3	3.2	3.3	3.2	3.2	3.3	3.6	3.2
2021	3.7	3.7	3.4	3.3	3.1	2.9	2.8	2.7	2.6	2.5	2.5	2.6	3.0
2022	2.7	2.6	2.4	2.3	2.1	2.0	2.0	2.0	1.9	1.9			

L'explication des termes se trouve en pages 26 à 28.

¹⁾ Le taux de chômage définit en tant que nombre de chômeurs par rapport à la population active (y c. les diplomates et les fonctionnaires internationaux), conformément aux données du relevé structurel de l'OFS. À compter du 1^{er} janvier 2020, la base en vigueur des personnes actives = 4 597 259 personnes (pooling 2018-2020 du relevé structurel sur trois ans). De 2017 à 2019: 4 636 100 personnes (pooling 2015-2017 du relevé structurel sur trois ans). De 2014 à 2016: 4 493 249 personnes (pooling 2012-2014 du relevé structurel sur trois ans). De 2010 à 2013: 4 322 899 personnes (données du relevé structurel pour l'année 2010). De 2000 à 2009: 3 946 988 personnes (recensement fédéral de la population RFP-2000).

T12: Série chronologique demandeurs d'emploi inscrits

	Janv.	Févr.	Mars	Avril	Mai	Juin	Juillet	Août	Sept.	Oct.	Nov.	Déc.	Ø
2000	152261	148127	140225	132761	125283	119828	116250	112612	110089	109806	112616	115732	124633
2001	116770	114575	110115	105857	102990	100812	100534	100552	101302	108910	120808	129849	109423
2002	138443	140581	140468	140054	139202	139715	142271	145202	151503	161105	173500	183262	149609
2003	192586	197493	199702	200654	201123	201919	203712	205636	209495	215050	222282	228245	206491
2004	232197	231361	228212	222858	216377	212588	210740	212785	213733	215504	222102	227634	220508
2005	229624	228701	224525	219020	214024	210257	208300	210114	210888	212534	216859	220999	217154
2006	221825	218394	212486	204316	196638	189892	186936	186654	184880	186149	188641	192156	197414
2007	193176	188902	180298	173806	165843	158677	157068	156235	154395	157458	161214	164838	167659
2008	166414	163744	159031	154894	148527	144546	143798	143549	145937	151390	160144	171279	154438
2009	180287	186273	191992	194726	192516	198990	204137	208568	212902	217972	226116	234359	204070
2010	236317	235667	231497	223804	215264	209270	205604	204989	202774	202675	206715	211709	215524
2011	210916	205989	197837	181041	171169	165742	162530	164070	164448	169191	177681	185706	179693
2012	187417	187315	180912	176142	170776	166437	167222	170276	170867	178532	188311	196898	178425
2013	201776	200495	194224	190367	185012	179806	181398	181129	183741	188536	196522	205802	190734
2014	208777	205934	199911	192829	184436	180689	180822	179880	183113	187715	193892	203926	191827
2015	206138	206369	204266	199346	192798	191090	190939	192669	196042	200920	210886	220209	200973
2016	222751	222888	218187	210926	206239	201131	199347	201989	203568	207512	215215	223413	211097
2017	226861	223627	217248	208357	202419	196896	195223	195334	193624	198025	204141	212018	206148
2018	213125	208617	201119	194060	185467	179777	179857	179975	178499	183446	190212	197950	191009
2019	200125	197072	189467	183549	176128	170800	171280	169849	171423	176495	182427	192955	181798
2020	194233	190399	213897	231196	232982	233454	235762	237215	238145	241460	251139	260318	230017
2021	261499	259735	253939	246227	237367	226637	219183	214415	208282	203853	206349	209676	228930
2022	206867	201909	193595	183220	175456	168944	163315	161394	159399	160094			

L'explication des termes se trouve en pages 26 à 28.

T13: Réductions de l'horaire de travail décomptées

Entreprises, travailleurs touchés et heures de travail perdues

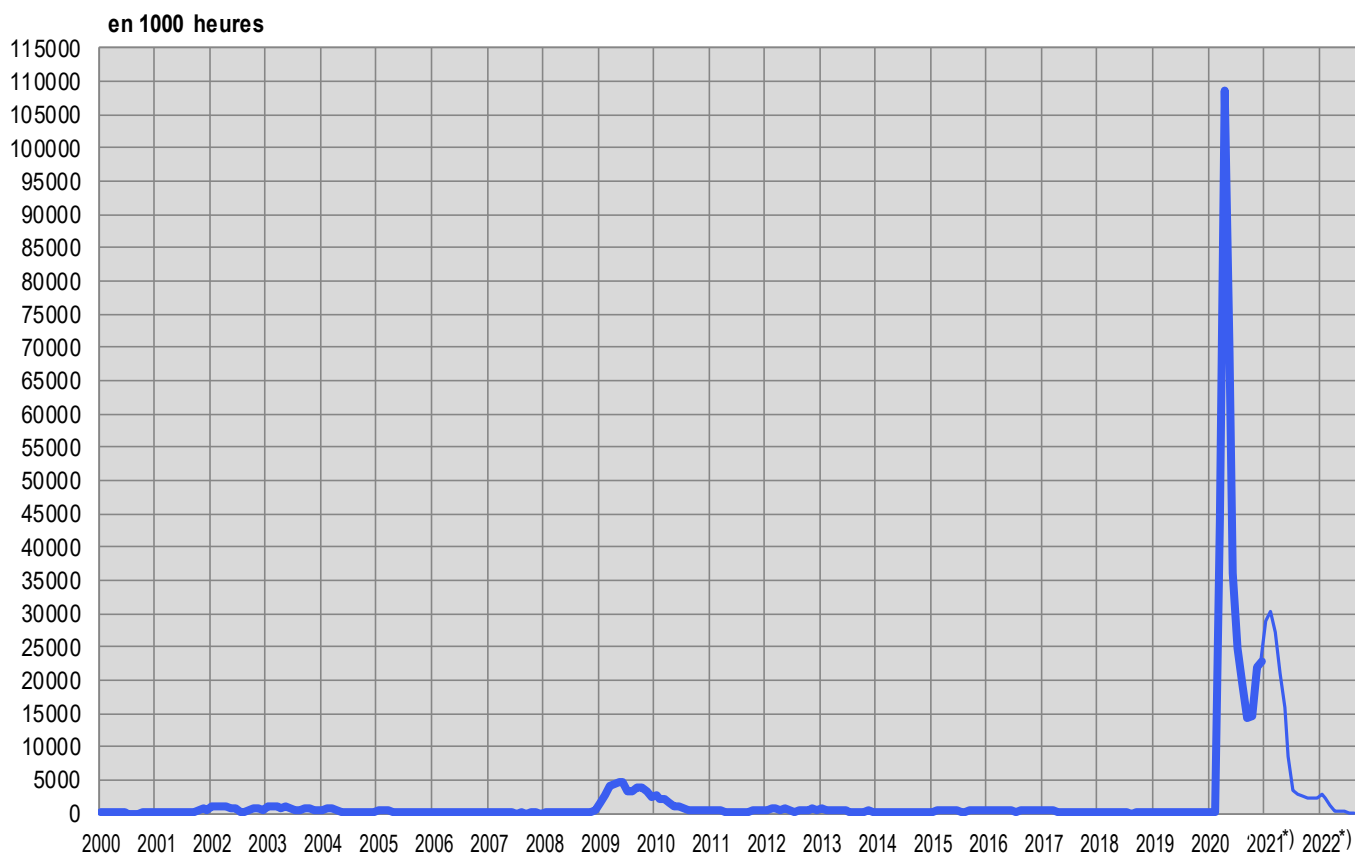
Caractéristiques	Août 2022 *)	Variation par rapport à			
		Juillet 2022		Août 2021	
		absolue	en %	absolue	en %
- Entreprises	236	-112	-32.2	-9770	-97.6
- Travailleurs touchés	1595	-397	-19.9	-58171	-97.3
- Heures de travail perdues	85105	-9778	-10.3	-2805224	-97.1

*) en italiques = chiffres provisoires.

(...) Les variations supérieures de plus de 200% ne sont pas publiées.

L'explication des termes se trouve en pages 26 à 28.

G8: Réduction de l'horaire de travail, heures de travail perdues décomptées



*) chiffres provisoires

T14: Arrivées en fin de droits

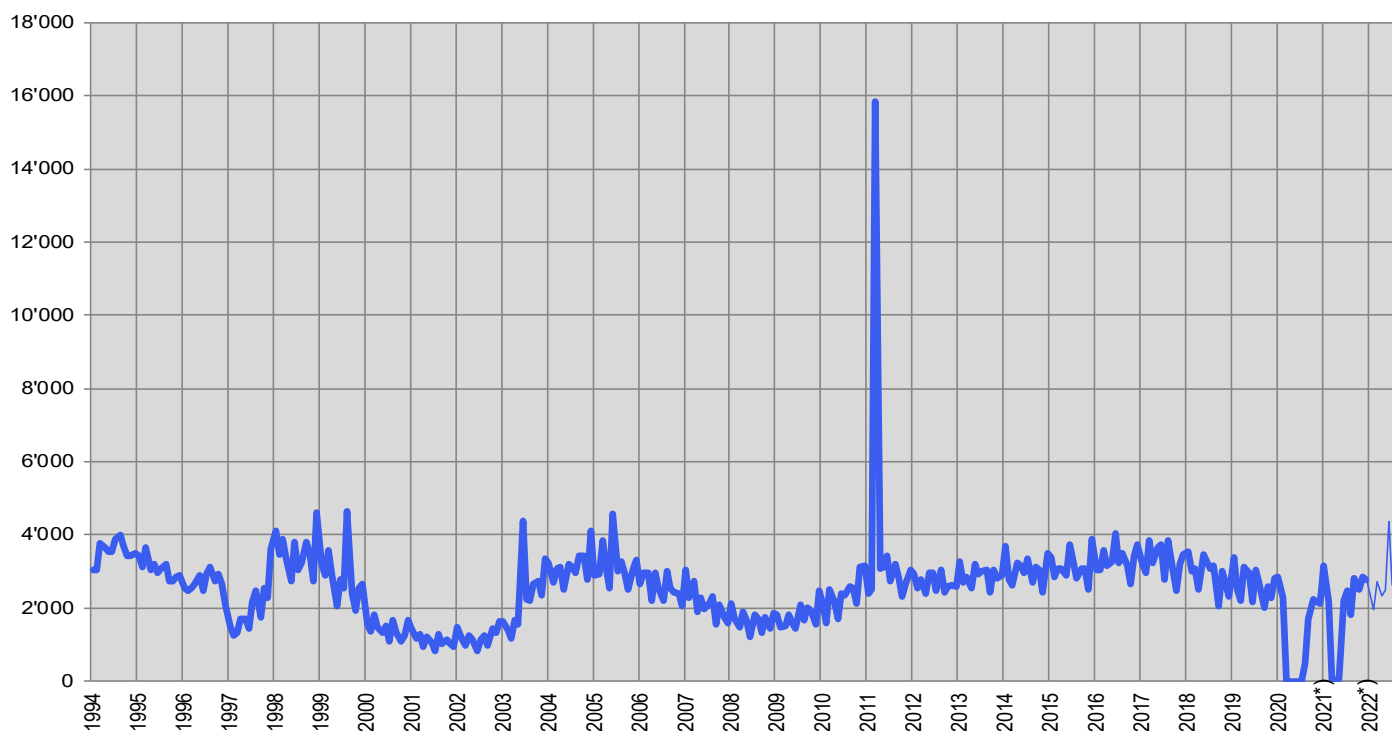
	Janv.	Févr.	Mars	Avril	Mai	Juin	Juillet	Août	Sept.	Oct.	Nov.	Déc.	Ø
2001	1417	1182	1272	955	1206	1042	815	1271	1005	1111	1009	941	1102
2002	1485	1122	982	1243	1119	842	1123	1247	990	1417	1331	1610	1209
2003	1627	1384	1183	1656	1538	4395	2251	2188	2641	2732	2369	3331	2275
2004	3238	2688	3084	3117	2519	3191	3102	2963	3440	3416	2764	4111	3136
2005	2878	2939	3852	3123	2543	4583	2991	3275	2963	2499	3093	3309	3171
2006	2658	2964	2970	2187	2949	2547	2181	2985	2561	2426	2373	2030	2569
2007	3046	2286	2738	1905	2292	1971	2136	2303	1560	2093	1754	1592	2140
2008	2121	1719	1474	1894	1653	1192	1808	1715	1318	1736	1431	1851	1659
2009	1833	1488	1504	1828	1606	1428	2085	1666	2024	1914	1561	2451	1782
2010	2122	1603	2496	2166	1707	2390	2366	2573	2542	2106	3131	3143	2362
2011	2390	2487	15850	3063	3132	3406	2729	3180	2821	2306	2664	3026	3921
2012	2929	2540	2755	2402	2975	2946	2469	3021	2415	2573	2619	2592	2686
2013	3253	2714	2836	2551	3209	2925	3000	3037	2438	3021	2827	2868	2890
2014	3673	2771	2610	3219	3166	2946	3343	2677	3098	3045	2428	3501	3040
2015	3395	2851	3093	3070	2896	3716	3319	2811	3077	3088	2515	3871	3142
2016	3051	3029	3586	3162	3266	4042	3233	3509	3148	2654	3422	3709	3318
2017	3191	2973	3840	3212	3642	3721	2763	3847	3035	2478	3198	3447	3279
2018	3537	3019	3075	2513	3472	3261	3094	3144	2062	2991	2679	2310	2930
2019	3382	2516	2209	3125	2964	2157	3053	2665	2022	2573	2259	2798	2644
2020	2833	2266	-	-	-	2	-	482	1714	2233	2178	2109	1151
2021	3148	2179	16	16	44	2185	2461	1810	2827	2523	2838	2754	1900
* 2022	<i>2374</i>	<i>1936</i>	<i>2727</i>	<i>2326</i>	<i>2468</i>	<i>4369</i>	<i>2653</i>	<i>2266</i>					

*) en italiques = chiffres provisoires.

L'explication des termes se trouve en pages 26 à 28.

Sur le total des personnes arrivées en fin de droits dans le courant du mois de août à fin octobre, 446 ou 20% avaient retrouvé un emploi et 352 ou 16% étaient toujours inscrites à un ORP. Ces dernières restent donc enregistrées comme demandeurs d'emploi ou chômeurs et continuent de bénéficier des services des ORP. Elles peuvent également participer aux mesures de marché du travail proposées. 1468 personnes arrivées en fin de droits (65%) n'étaient plus inscrites à un ORP (il n'est pas possible de les enregistrer ultérieurement comme ayant retrouvé du travail ou s'étant retirées du marché du travail).

Pendant la période d'application de l'art. 8a, al. 1 de l'ordonnance COVID-19 assurance-chômage (de mars jusqu'à fin août), tous les ayants droit peuvent percevoir au maximum 120 indemnités journalières supplémentaires. La modification de la loi COVID-19 (art. 17, al. 2 et 3) en mars 2021 a permis à tout assuré qui n'a pas encore épuisé son droit à l'indemnité au 1er mars 2021 de recevoir au maximum 66 indemnités journalières supplémentaires pour la période du 1er mars au 31 mai 2021.

G9: Arrivées en fin de droits

*) chiffres provisoires

EXPLICATIONS

Chômeurs inscrits	Personnes annoncées auprès des offices régionaux de placement, qui n'ont pas d'emploi et sont immédiatement disponibles en vue d'un placement. Peu importe qu'elles touchent, ou non, une indemnité de chômage. Les chômeurs complets cherchent un poste à plein temps; les chômeurs partiels , un poste à temps partiel.
Demandeurs d'emploi inscrits	Tous les demandeurs d'emploi, chômeurs et non-chômeurs, qui sont inscrits aux offices régionaux de placement et cherchent un emploi.
Demandeurs d'emploi inscrits non-chômeurs	Demandeurs d'emploi qui sont inscrits aux offices régionaux de placement cependant qui, à la différence des chômeurs, ne sont pas immédiatement disponibles pour placement ou ont un emploi. Le nombre de demandeurs d'emploi non-chômeurs correspond à la différence entre le nombre des demandeurs d'emploi enregistrés et celui des chômeurs. Ils sont classés dans les quatre sous-catégories suivantes: nombre de personnes en programme d'emploi temporaire, en programme de reconversion et de perfectionnement, en gain intermédiaire et autres demandeurs d'emploi non-chômeurs.
Programmes d'emploi temporaire (PET)	Programmes financés par l'assurance-chômage dans le but de faciliter l'intégration ou la réinsertion professionnelles des assurés. Ils permettent aux participants de conserver leurs qualifications professionnelles et de développer de nouvelles aptitudes. L'emploi temporaire peut également prendre la forme de stages pratiques dans des entreprises ou dans l'administration ou de semestres de motivation pour les jeunes sortant de l'école.
Reconversion / perfectionnement	Le but des mesures de reconversion et de perfectionnement (cours) est d'améliorer rapidement et sensiblement l'aptitude au placement de l'assuré sur le marché du travail. La mesure peut également prendre la forme de stage de formation dans une entreprise ou dans le cadre d'une entreprise d'entraînement. Conformément à l'art. 60, al. 4, de la loi sur l'assurance-chômage, les demandeurs d'emploi non-chômeurs en mesure de reconversion ou de perfectionnement ne sont pas apte au placement pendant la durée de ladite mesure. Ils sont recensés dans le tableau 2c de la statistique des chômeurs. En revanche, les demandeurs d'emploi chômeurs en mesure de reconversion ou de perfectionnement doivent immédiatement abandonner la mesure si un emploi leur est proposé. Le nombre de ces personnes figure au bas de la page 6.
Gain intermédiaire	Est réputé gain intermédiaire tout gain que le bénéficiaire de l'assurance-chômage retire d'une activité salariée ou indépendante exercée pendant une période de contrôle dans le but d'éviter ou de diminuer le chômage.
Autres demandeurs d'emploi non-chômeurs	Entrent dans cette catégorie les bénéficiaires d'allocations d'initiation au travail, de la contribution aux frais de déplacement quotidien et aux frais de déplacement et de séjour hebdomadaires, des prestations au titre de l'encouragement d'une activité indépendante, les demandeurs d'emploi qui ne sont pas disponibles immédiatement pour placement pour cause de maladie, de service militaire ou d'autres motifs, les personnes licenciées qui restent encore parties à un rapport de travail jusqu'à l'expiration du délai de congé.
Aptitude au placement	Le chômeur est apte au placement lorsqu'il est prêt, en mesure et en droit d'accepter un travail convenable.
Effectifs	Nombre durant le jour de référence. Le dernier jour du mois sert de jour de référence.
Entrées / Sorties	Les entrées donnent la somme des nouvelles inscriptions au chômage avec le statut de 'chômeur' plus les passages du statut de 'non-chômeur' à celui de 'chômeurs'. Inversement, les sorties se composent des désinscriptions de chômeurs et des passages du statut de 'chômeur' à celui de 'non-chômeur'. En outre, au niveau national, d'autres flux sont également mesurables et démontrables (entrées et sorties des agrégats demandeurs d'emploi, non-chômeurs, sous-agrégats non-chômeurs, emplois vacants).
Désaisonnalisation	Méthode permettant d'éliminer la composante saisonnière d'une série chronologique. Le procédé X-13 utilisé ici recalcule toute la série pour chaque nouvelle donnée, d'où les fluctuations possibles des valeurs corrigées d'un mois à l'autre.
Age	Différence entre le jour de référence (dernier jour du mois) et la date de naissance (année et mois) de la personne concernée. La formation des classes se fait par étapes tous les cinq ans.
Chômage des jeunes	Chômeurs de 15 à 24 ans.
Durée écoulée	Différence entre la date de référence et la date d'inscription, déduction faite des périodes non considérées comme du chômage (programme d'occupation, gain intermédiaire, etc.).

Situation	<p>Auparavant actif: fin de l'activité professionnelle non antérieure de plus de 6 mois à l'inscription à l'office régional de placement.</p> <p>Premier emploi: vient de terminer sa formation (les apprentis sont considérés comme auparavant actifs).</p> <p>Reprise d'emploi: après interruption d'activité de 6 mois au moins.</p> <p>Recyclage, perfectionnement: chômeurs aptes au placement en cours de reconversion ou de perfectionnement.</p>
Taux de chômage	Nombre de chômeurs inscrits le jour de référence (dernier jour du mois) divisé par le nombre de personnes actives (depuis le 1 ^{er} janvier 2020: 4'597'259 personnes) selon le cumul des échantillons (pooling) sur la période de 2018 à 2020 des données du relevé structurel qui concernent la vie active de la population, multiplié par 100.
Personnes actives	<p>Personnes actives occupées (au moins une heure par semaine) ou sans emploi.</p> <p>Le taux de chômage est calculé en prenant comme dénominateur le nombre de personnes actives. Ventilé par régions, cantons, nationalités, classes d'âge et selon le sexe, le nombre de personnes actives influence divers tableaux de la statistique du marché du travail du SECO. Exception: pour les branches économiques et les professions, le taux de chômage n'est pas calculé sur la base du nombre de personnes actives, mais du nombre de personnes actives occupées.</p> <p>Depuis 2010, l'Office fédéral de la statistique (OFS) recense chaque année le nombre de personnes actives au moyen d'un échantillonnage dans le cadre du relevé structurel sur la vie active de la population. La réalisation d'un relevé structurel annuel permet de cumuler les résultats sur une période de plusieurs années (pooling). L'intérêt de cette façon de procéder est de disposer de données plus larges dans le domaine des personnes actives. Le SECO procède au calcul du taux de chômage à partir du 1er janvier 2020 sur la base du nombre de personnes actives déterminé dans le cadre d'un 'pooling' sur la période de 2018 à 2020 à partir de données du relevé structurel.</p> <p>Se fonder sur la méthode d'échantillonnage permet une adaptation plus régulière du dénominateur du taux de chômage que la méthode utilisée auparavant et reposant sur le recensement de la population (enquête exhaustive effectuée tous les dix ans). Le nombre de personnes actives sur lequel se base le SECO englobe également les diplomates et les fonctionnaires internationaux résidant en Suisse</p> <p>(Avant le 31 décembre 1999, le taux de chômage était calculé sur la base du nombre de personnes exerçant une activité lucrative de six heures hebdomadaires au moins. Cette base de calcul n'est plus disponible).</p>
Coefficients de variation des personnes actives	<p>Le coefficient de variation (CV) est une mesure de la dispersion relative, utilisée pour décrire la précision d'une valeur estimative. Il se calcule comme le rapport entre l'écart-type d'une distribution d'échantillonnage et la moyenne de cette distribution, multiplié par 100. (Le coefficient de variation décrit donc l'écart-type relatif d'une distribution d'échantillonnage, permettant ainsi de comparer la dispersion des valeurs mesurées lors de distributions avec des moyennes différentes).</p> <p>S'agissant du taux de chômage, le coefficient de variation permet au SECO de recourir à des lettres pour caractériser l'exactitude du nombre de personnes actives (du dénominateur relatif au taux de chômage): la lettre «A» indique que la valeur publiée peut diverger de la valeur réelle de 0,0 à 1,0 %, «B» de 1,1 à 2,0 %, «C» de 2,1 à 5,0 %, «D» de 5,1 à 10,0 %. Les taux de chômage dont le coefficient de variation des personnes actives présente un écart de plus de 10 % ne sont pas publiés.</p>
Branches économiques	Systématique selon NOGA-2008 (Nomenclature Générale des Activités économiques).
Groupes de professions	Classement selon la nomenclature suisse des professions CH-ISCO-19. Attribution à la dernière activité exercée.
Fonctions exercées	<p>Indépendant: propriétaire d'entreprise ou membre d'une société collective ou en commandite.</p> <p>Cadre: exerce des tâches de direction, coordination ou contrôle.</p> <p>Spécialiste: exécute des tâches complexes et sous sa responsabilité.</p> <p>Auxiliaire: exécute des tâches simples et ne nécessitant pas de formation élémentaire.</p> <p>Apprenti: fin ou rupture d'un apprentissage ou d'une formation élémentaire.</p> <p>Stagiaire: Personne au terme de la scolarité obligatoire ou d'une formation en Haute école disposant d'une brève expérience pratique dans un métier (en général 3 à 6 mois).</p> <p>Ecolier, étudiant: fin ou rupture d'une formation dans un établissement d'enseignement.</p> <p>Travailleur à domicile: effectue des travaux à la maison pour le compte d'une entreprise.</p>
Chômeurs de longue durée	Personnes au chômage depuis plus d'une année.
Places vacantes annoncées	Les places vacantes sont annoncées volontairement aux offices régionaux de placement qui gèrent les registres correspondants. Depuis le mois de juin 2009, une place vacante annoncée n'est plus automati-

quement retirée une fois sa date de validité passée: désormais, le conseiller ORP dispose d'un mois supplémentaire, une fois la date de validité atteinte, pour décider si la place vacante est définitivement retirée ou si la date de validité est prolongée. Dans ce dernier cas de figure, la place vacante reste dans l'effectif.

Temps de travail

Plein temps: 90% ou plus du temps de travail habituel.

Temps partiel: moins de 90% de ce temps.

Missing Values

Dans certains tableaux des valeurs manquent ce qui fait que le total indiqué ne correspond pas à la somme des valeurs.

...

Donnée non connue, sans objet ou non mentionnée pour des raisons statistiques.

-

Valeur nulle.

Définition de la notion de fin de droits

Un chômeur en fin de droits est un chômeur qui a épuisé son droit maximum aux indemnités journalières ou dont le droit aux indemnités journalières s'est éteint à l'expiration du délai-cadre de deux ans sans qu'il n'ait pu ouvrir un nouveau délai-cadre d'indemnisation. Le chômeur arrive en fin de droits dans le mois au cours duquel il a touché sa dernière indemnité journalière.

Le nombre maximum d'indemnités journalières dépend de la durée de cotisation et de l'âge.

La réglementation est la suivante depuis le 1er avril 2011:

- Ont droit à 260 indemnités journalières au maximum, les personnes dont la période de cotisation à l'assurance-chômage est de douze mois au moins tout en étant inférieure à 18 mois au cours des deux années précédant le chômage.
- Les personnes dont la durée de cotisation est supérieure à 18 mois ont droit à 400 indemnités journalières.
- Ont droit à 520 indemnités journalières, les personnes qui ont cotisé au moins 22 mois et ont plus de 55 ans ou bénéficient d'une rente-invalidité correspondant à un taux d'invalidité d'au moins 40 %.
- Les personnes jusqu'à 25 ans qui n'ont pas de charge d'entretien envers des tiers et dont la durée de cotisation est d'au moins douze mois ont droit au maximum à 200 indemnités journalières.
- Les personnes qui sont libérées des conditions relatives à la période de cotisation peuvent toucher au maximum 90 indemnités journalières.
- Les personnes qui ont ouvert un délai-cadre dans les quatre ans qui précèdent l'âge de la retraite AVS peuvent toucher 120 indemnités journalières supplémentaires.

Les conditions relatives au nombre maximum d'indemnités journalières étaient les suivantes entre le 1^{er} juillet 2003 et le 31 mars 2011:

- Avait droit à 400 indemnités journalières l'assuré qui avait payé des cotisations à l'assurance-chômage pendant douze mois au moins
- Celui qui justifiait d'une période de cotisation de 18 mois et qui était âgé de plus de 55 ans ou touchait une rente de l'assurance-invalidité ou de l'assurance-accidents avait droit à 520 indemnités journalières.
- Les personnes qui avaient ouvert un délai-cadre dans les quatre ans qui précèdent l'âge de la retraite AVS pouvaient toucher 120 indemnités journalières supplémentaires.
- Celui qui était libéré des conditions relatives à la période de cotisation avait droit à 260 indemnités journalières au plus.
- Les personnes qui avaient droit à 400 indemnités journalières pouvaient toucher 120 indemnités journalières supplémentaires lorsque le taux de chômage des six derniers mois était supérieur à 5 % dans leur canton ou leur région de domicile. Le canton devait alors prendre en charge 20 % des coûts de ces indemnités supplémentaires.

Entre janvier 1997 et juin 2003, il suffisait d'avoir cotisé pendant six mois durant les deux ans qui précédaient le chômage pour ouvrir un délai-cadre d'indemnisation de deux ans. La plupart des assurés avaient droit à 520 indemnités journalières.

Avant 1997, le nombre d'indemnités journalières versées par l'assurance-chômage dépendait de la période de cotisation: six mois de cotisation donnaient droit à 170 indemnités journalières, douze mois à 250 et 18 mois à 400.

Pour des raisons pratiques liées aux versements, les données des caisses de chômage sur le nombre de chômeurs arrivés en fin de droits dans un mois donné ne sont disponibles qu'avec un décalage de deux mois.

Réductions de l'horaire de travail décomptées

On entend par là la réduction temporaire de l'horaire de travail ou la mise en disponibilité totale temporaire de travailleurs assortie normalement d'une réduction de salaire correspondante sous maintien du contrat de travail. Sont également considérés comme réductions de l'horaire de travail les arrêts de travail dus à des mesures prises par l'autorité ou d'autres circonstances indépendantes de la volonté de l'employeur. Un secteur d'exploitation peut, dans des cas particuliers, être assimilé à une entreprise. L'introduction de réductions de l'horaire de travail dans l'entreprise doit viser à pallier un recul temporaire des activités et à préserver des emplois. L'indemnité en cas de réduction de l'horaire de travail offre ainsi aux employeurs une alternative aux licenciements.

La statistique recense les réductions de l'horaire de travail décomptées et indemnisées par les caisses. Pour des raisons d'ordre pratique liées au versement des indemnités, les données des caisses de chômage sur les réductions de l'horaire de travail décomptées ne sont disponibles qu'après un délai de deux mois.