



Schweizerische Eidgenossenschaft  
Confédération suisse  
Confederazione Svizzera  
Confederaziun svizra

Département fédéral de l'économie,  
de la formation et de la recherche DEFR  
Secrétariat d'Etat à l'économie SECO

***en novembre 2022***

***La situation sur le  
marché du travail***

***7 décembre 2022***

**Publication:**



Schweizerische Eidgenossenschaft  
Confédération suisse  
Confederazione Svizzera  
Confederaziun svizra

Secrétariat d'Etat à l'économie SECO  
Direction du travail  
Holzikofenweg 36  
CH-3003 Berne  
Tél. ++41 58 462 56 56  
Fax ++41 58 462 56 00  
[www.seco.admin.ch](http://www.seco.admin.ch)  
Courriel: [info@seco.admin.ch](mailto:info@seco.admin.ch)

**Périodicité:**

„La situation sur le marché du travail“  
paraît chaque mois en français, en allemand et en italien

**ABONNEMENTS:**

Secrétariat d'Etat à l'économie SECO  
Direction du travail  
Statistiques et analyses du marché du travail  
Holzikofenweg 36  
CH-3003 Berne

Tél. ++41 58 480 62 73 / ++41 58 480 62 70

**PRIX DE L'ABONNEMENT:**

Suisse: Fr. 60.-- par an  
étranger: Fr. 84.-- par an

**Internet:**

[www.seco.admin.ch](http://www.seco.admin.ch)  
[www.travail.swiss](http://www.travail.swiss)  
[www.amstat.ch](http://www.amstat.ch) (Statistiques et analyses du marché du travail)



**TABLE DES MATIERES****BREF APERCU**

Aperçu des chiffres	5
---------------------	---

**TABLEAUX ET GRAPHIQUES**

T1a: Chômeurs inscrits	6
T1b: Taux de chômage	7
G1: Chômeurs inscrits, selon le sexe, la nationalité et la durée	7
T2a: Chômeurs inscrits selon les cantons	8
T2b: Taux de chômage selon les cantons	9
T2c: Demandeurs d'emploi inscrits selon les cantons	10
G2: Part des demandeurs d'emploi inscrits non-chômeurs	12
G3: Demandeurs d'emploi et chômeurs inscrits	13
G4: Part des chômeurs de longue durée au total des chômeurs	13
G5: Taux de chômage par canton	14
G6: Taux de chômage par canton	14
T3: Chômeurs inscrits selon les branches économiques	15
T4a: Chômeurs inscrits selon les grands groupes de professions	16
T4b: Chômeurs inscrits selon les degrés de formation	16
T5: Chômeurs inscrits selon les classes d'âge	17
T6: Chômeurs inscrits selon la dernière fonction exercée	18
G7: Chômeurs inscrits selon la dernière fonction exercée	18
T7: Chômeurs de longue durée	19
T8: Chômage des jeunes (15-24 ans)	20
T9: Places vacantes annoncées	21
T10: Série chronologique chômeurs inscrits	22
T11: Série chronologique taux de chômage	22
T12: Série chronologique demandeurs d'emploi inscrits	23
T13: Réductions de l'horaire de travail décomptées	24
G8: Réduction de l'horaire de travail, heures de travail perdues décomptées	24
T14: Arrivées en fin de droits	25
G9: Arrivées en fin de droits	25

<b>EXPLICATIONS</b>	<b>26</b>
---------------------	-----------

### ***Les chômeurs inscrits en novembre 2022***

Selon les relevés du Secrétariat d'Etat à l'économie (SECO), à fin novembre 2022, 91'327 personnes étaient inscrites au chômage auprès des offices régionaux de placement (ORP), soit 1'691 de plus que le mois précédent. Le taux de chômage a augmenté, passant de 1,9% en octobre 2022 à 2,0% pendant le mois sous revue. Le chômage a diminué de 24'917 personnes (-21,4%) par rapport au mois correspondant de l'année précédente.

### ***Le chômage des jeunes en novembre 2022***

Le chômage des jeunes (de 15 à 24 ans) a diminué de 57 personnes (-0,7%), passant à 8'633. Par rapport au même mois de l'année précédente, il a diminué de 2'118 personnes (-19,7%).

### ***Chômeurs de 50-64 ans en novembre 2022***

Le nombre des chômeurs de 50-64 ans a augmenté de 644 personnes (+2,4%) pour s'établir à 28'038 personnes. Par rapport au même mois de l'année précédente, cela correspond à une diminution de 8'025 personnes (-22,3%).

### ***Demandeurs d'emploi en novembre 2022***

L'ensemble des demandeurs d'emploi inscrits se chiffre à 164'496 personnes, soit 4'402 de plus que le mois précédent et 41'853 (-20,3%) de moins qu'au même mois de l'année précédente.

### ***Places vacantes annoncées en novembre 2022***

Le 1<sup>er</sup> juillet 2018, l'obligation d'annoncer les postes vacants pour les genres de professions dont le taux de chômage national atteint au moins 8% a été introduite dans toute la Suisse; depuis le 1<sup>er</sup> janvier 2020, cette valeur seuil est passée à 5%. Il a diminué de 6'443 en novembre, passant à 56'446. Parmi ces 56'446 places, 43'465 étaient soumises à l'obligation d'annonce.

### ***Réductions de l'horaire de travail décomptées en septembre 2022***

En septembre 2022, les réductions de l'horaire de travail (chômage partiel) ont touché 1'525 personnes, soit 70 de moins (-4,4%) que le mois précédent. Le nombre d'entreprises ayant eu recours à de telles mesures a diminué de 55 unités (-23,3%), passant à 181, celui des heures de travail perdues de 1'157 unités (-1,4%), pour s'établir à 83'948 heures. L'année précédente à la même époque (septembre 2021), le chômage partiel avait sévi dans 9'028 entreprises, touchant 52'555 personnes et entraînant la perte de 2'523'190 heures de travail.

### ***Personnes arrivées en fin de droits en septembre 2022***

Selon les données provisoires fournies par les caisses de chômage, 2'648 personnes ont épuisé leurs droits aux prestations de l'assurance-chômage dans le courant du mois de septembre 2022.

## Aperçu des chiffres

<b>CHÔMAGE</b>	<b>Novembre 2022</b>	Octobre 2022	Novembre 2021	Variation par rapport			
				au mois préc.		à l'année préc.	
				absolue	en %	absolue	en %
- Chômeurs inscrits	91'327	89'636	116'244	1'691	1.9	-24'917	-21.4
- Taux de chômage	2.0%	1.9%	2.5%	...	0.1 *)	...	-0.5 *)
- Jeunes chômeurs **)	8'633	8'690	10'751	-57	-0.7	-2'118	-19.7
- Taux de chômage des jeunes	1.9%	1.9%	2.4%	...	- *)	...	-0.5 *)
- Chômeurs 50-64 ans	28'038	27'394	36'063	644	2.4	-8'025	-22.3
- Taux de chômage des 50-64 ans	2.0%	1.9%	2.6%	...	0.1 *)	...	-0.6 *)
- Chômeurs de longue durée	15'269	16'125	30'080	-856	-5.3	-14'811	-49.2
- Demandeurs d'emploi	164'496	160'094	206'349	4'402	2.7	-41'853	-20.3
<b>PLACES VACANTES ANNONCÉES</b>	<b>56'446</b>	<b>62'889</b>	<b>50'552</b>	<b>-6'443</b>	<b>-10.2</b>	<b>5'894</b>	<b>11.7</b>

\*) en points de pourcentage

\*\*) 15 à 24 ans

Depuis 1991, la Suisse possède parallèlement aux statistiques du SECO sur le chômage, d'autres statistiques portant sur la population sans activité lucrative: l'Enquête suisse sur la population active (ESPA) de l'Office fédéral de la statistique (OFS). Basées sur les directives du Bureau international du travail (BIT/ILO/IAA) et d'EUROSTAT, ces dernières sont utilisées pour les comparaisons internationales. Les méthodes de récolte des données des deux statistiques sont différentes. Contrairement au SECO (recensement mensuel exhaustif des chômeurs inscrits auprès des ORP), l'OFS s'appuie sur des récoltes d'échantillons effectuées chaque trimestre via des interviews par téléphone et des extrapolations. Si chacune de ces deux méthodes de récolte mène à des résultats différents, les conclusions issues des deux statistiques se complètent.

## T1a: Chômeurs inscrits

Moyenne annuelle				Novembre 2022							
2020	2021	Octobre 2022		Effectifs		Variation par rapport				Flux	
Effectifs				Nombre	Part (en %)	au mois précédent		au mois de l'année précédente		Entrées	Sorties
						absolue	relative (en %)	absolue	relative (en %)		
145720	137614	89636	<b>Total</b>	<b>91327</b>	100.0	1691	1.9	-24917	-21.4	30028	28337
...	...	95334	<b>Désaisonnalisé <sup>1)</sup></b>	<b>92942</b>	...	-2392	-2.5	...	...	...	...
			<b>Selon la région:</b>								
90258	86243	52748	<b>Suisse alémanique</b>	<b>53505</b>	58.6	757	1.4	-18201	-25.4	18204	17448
55462	51372	36888	<b>Suisse romande et Tessin</b>	<b>37822</b>	41.4	934	2.5	-6716	-15.1	11824	10889
			<b>Selon le sexe:</b>								
63781	60741	41484	<b>Femmes</b>	<b>41106</b>	45.0	-378	-0.9	-11051	-21.2	12972	13351
81939	76874	48152	<b>Hommes</b>	<b>50221</b>	55.0	2069	4.3	-13866	-21.6	17056	14986
			<b>Selon la nationalité:</b>								
77006	71221	46372	<b>Suisses</b>	<b>46177</b>	50.6	-195	-0.4	-14253	-23.6	13833	14051
68714	66393	43264	<b>Etrangers</b>	<b>45150</b>	49.4	1886	4.4	-10664	-19.1	16195	14286
			<b>Selon l'âge: <sup>2)</sup></b>								
16799	13360	8690	<b>15-24 ans</b>	<b>8633</b>	9.5	-57	-0.7	-2118	-19.7	3866	3807
89394	83178	53449	<b>25-49 ans</b>	<b>54553</b>	59.7	1104	2.1	-14753	-21.3	18529	17423
39424	40955	27394	<b>50-64 ans</b>	<b>28038</b>	30.7	644	2.4	-8025	-22.3	7630	7012
			<b>Selon le temps de travail:</b>								
120166	112031	71831	<b>Plein temps</b>	<b>73993</b>	81.0	2162	3.0	-19653	-21.0	25237	23076
25554	25584	17805	<b>Temps partiel</b>	<b>17334</b>	19.0	-471	-2.6	-5264	-23.3	4791	5261
			<b>Selon la durée écoulée:</b>								
89661	69871	55397	<b>1-6 mois</b>	<b>58238</b>	63.8	2841	5.1	-2363	-3.9	...	...
34812	35474	18114	<b>7-12 mois</b>	<b>17820</b>	19.5	-294	-1.6	-7743	-30.3	...	...
21248	32269	16125	<b>&gt; 1 année</b>	<b>15269</b>	16.7	-856	-5.3	-14811	-49.2	...	...
			<b>Selon la situation:</b>								
138180	130711	83980	<b>Auparavant actif</b>	<b>85828</b>	94.0	1848	2.2	-24279	-22.1	...	...
3753	3104	2796	<b>Premier emploi</b>	<b>2681</b>	2.9	-115	-4.1	89	3.4	...	...
3786	3800	2860	<b>Reprise d'emploi</b>	<b>2818</b>	3.1	-42	-1.5	-727	-20.5	...	...

L'explication des termes se trouve en pages 26 à 28.

<sup>1)</sup> Méthode permettant d'éliminer la composante saisonnière d'une série chronologique. Le procédé X-13 utilisé ici recalcule toute la série pour chaque nouvelle donnée, d'où les fluctuations possibles des valeurs corrigées d'un mois à l'autre. Ces valeurs apparaissent en italique.

<sup>2)</sup> 65 ans et plus: 103 chômeurs en novembre 2022.

8530 des 91327 personnes au chômage ont participé à une mesure de reconversion ou de perfectionnement.

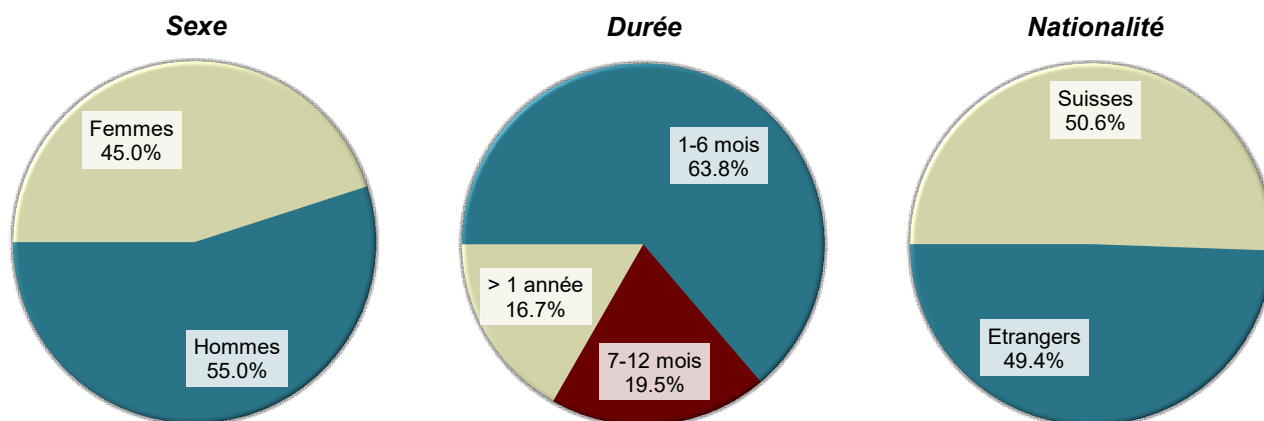
**T1b: Taux de chômage**

Moyenne annuelle		Octobre 2022		Novembre 2022		
2020	2021			Taux	CV <sup>1)</sup>	Variation en points de % par rapport
Taux					au mois précédent	au mois de l'année préc.
3.2	3.0	1.9	<b>Total</b>	2.0 A	0.1	-0.5
...	...	2.1	<b>Désaisonnalisé<sup>2)</sup></b>	2.0 A	-0.1	...
			<b>Selon la région:</b>			
2.7	2.6	1.6	<b>Suisse alémanique</b>	1.6 A	-	-0.6
4.3	3.9	2.8	<b>Suisse romande et Tessin</b>	2.9 A	0.1	-0.5
			<b>Selon le sexe:</b>			
3.0	2.9	1.9	<b>Femmes</b>	1.9 A	-	-0.6
3.3	3.1	2.0	<b>Hommes</b>	2.0 A	-	-0.6
			<b>Selon la nationalité:</b>			
2.3	2.1	1.4	<b>Suisses</b>	1.4 A	-	-0.4
5.4	5.2	3.4	<b>Etrangers</b>	3.5 A	0.1	-0.9
			<b>Selon l'âge:</b>			
3.7	3.0	1.9	<b>15-24 ans</b>	1.9 A	-	-0.5
3.4	3.2	2.0	<b>25-49 ans</b>	2.1 A	0.1	-0.5
2.8	2.9	1.9	<b>50-64 ans</b>	2.0 A	0.1	-0.6

L'explication des termes se trouve en pages 26 à 28.

<sup>1)</sup> Coefficient de variation (CV): A=0.0-1.0%, B=1.1-2.0%, C=2.1-5.0%, D=5.1-10.0%, E=10.1-16.5%, F=16.6-25.0%, G>25%.

<sup>2)</sup> Méthode permettant d'éliminer la composante saisonnière d'une série chronologique. Le procédé X-13 utilisé ici recalcule toute la série pour chaque nouvelle donnée, d'où les fluctuations possibles des valeurs corrigées d'un mois à l'autre. Ces valeurs apparaissent en italique.

**G1: Chômeurs inscrits, selon le sexe, la nationalité et la durée novembre 2022**

**T2a: Chômeurs inscrits selon les cantons**

Moyenne annuelle 2020		2021	Octobre 2022		Novembre 2022						
Effectifs			Effectifs		Variation par rapport				Flux		
					au mois précédent		au mois de l'année précédente		Entrées	Sorties	
			Nombre		Part (en %)	absolue	relative (en %)	absolue			relative (en %)
145720	137614	89636	<b>Total</b>	<b>91327</b>	100.0	1691	1.9	-24917	-21.4	30028	28337
26155	24895	13812	<b>Zurich</b>	<b>13819</b>	15.1	7	0.1	-5971	-30.2	4684	4680
14135	13509	8061	<b>Berne</b>	<b>8251</b>	9.0	190	2.4	-3303	-28.6	2563	2365
5198	4752	2642	<b>Lucerne</b>	<b>2714</b>	3.0	72	2.7	-946	-25.8	1071	1001
285	224	125	<b>Uri</b>	<b>139</b>	0.2	14	11.2	-58	-29.4	74	60
1336	1121	641	<b>Schwytz</b>	<b>662</b>	0.7	21	3.3	-205	-23.6	253	235
265	220	124	<b>Obwald</b>	<b>128</b>	0.1	4	3.2	-37	-22.4	62	58
352	325	162	<b>Nidwald</b>	<b>181</b>	0.2	19	11.7	-69	-27.6	92	75
470	448	270	<b>Glaris</b>	<b>281</b>	0.3	11	4.1	-87	-23.6	76	65
1783	1724	1075	<b>Zoug</b>	<b>1123</b>	1.2	48	4.5	-295	-20.8	378	328
5758	5266	3478	<b>Fribourg</b>	<b>3555</b>	3.9	77	2.2	-883	-19.9	1308	1233
4292	4356	2787	<b>Soleure</b>	<b>2814</b>	3.1	27	1.0	-966	-25.6	1137	1118
3963	3900	2846	<b>Bâle-Ville</b>	<b>2915</b>	3.2	69	2.4	-449	-13.3	760	694
3737	3653	2525	<b>Bâle-Campagne</b>	<b>2515</b>	2.8	-10	-0.4	-612	-19.6	817	827
1570	1435	1059	<b>Schaffhouse</b>	<b>1044</b>	1.1	-15	-1.4	-173	-14.2	320	335
637	552	354	<b>Appenzell Rh.-Ext.</b>	<b>350</b>	0.4	-4	-1.1	-82	-19.0	124	130
97	67	29	<b>Appenzell Rh.-Int.</b>	<b>31</b>	0.0	2	6.9	-21	-40.4	16	14
7134	6647	4139	<b>Saint-Gall</b>	<b>4208</b>	4.6	69	1.7	-1285	-23.4	1620	1548
2142	1667	1090	<b>Grisons</b>	<b>1252</b>	1.4	162	14.9	-342	-21.5	657	495
12803	12993	8328	<b>Argovie</b>	<b>8278</b>	9.1	-50	-0.6	-2797	-25.3	2484	2533
3903	3757	2679	<b>Thurgovie</b>	<b>2800</b>	3.1	121	4.5	-503	-15.2	1016	887
6118	5352	3997	<b>Tessin</b>	<b>4543</b>	5.0	546	13.7	-505	-10.0	1781	1235
18783	16979	12924	<b>Vaud</b>	<b>12964</b>	14.2	40	0.3	-1513	-10.5	3949	3901
6658	5756	3482	<b>Valais</b>	<b>3741</b>	4.1	259	7.4	-1034	-21.7	1716	1461
4274	3880	2411	<b>Neuchâtel</b>	<b>2442</b>	2.7	31	1.3	-874	-26.4	699	669
12155	12360	9363	<b>Genève</b>	<b>9305</b>	10.2	-58	-0.6	-1562	-14.4	2041	2098
1715	1778	1233	<b>Jura</b>	<b>1272</b>	1.4	39	3.2	-345	-21.3	330	292

L'explication des termes se trouve en pages 26 à 28.



**T2b: Taux de chômage selon les cantons**

Moyenne annuelle		Octobre 2022		Novembre 2022		
2020	2021			Taux	CV <sup>1)</sup>	Variation en points de % par rapport
Taux					au mois précédent	au mois de l'année préc.
3.2	3.0	1.9	<b>Total</b>	<b>2.0</b> A	0.1	-0.5
3.0	2.9	1.6	<b>Zurich</b>	<b>1.6</b> A	-	-0.7
2.5	2.4	1.4	<b>Berne</b>	<b>1.5</b> A	0.1	-0.6
2.3	2.1	1.2	<b>Lucerne</b>	<b>1.2</b> A	-	-0.4
1.5	1.2	0.6	<b>Uri</b>	<b>0.7</b> C	0.1	-0.3
1.5	1.2	0.7	<b>Schwytz</b>	<b>0.7</b> A	-	-0.3
1.2	1.0	0.6	<b>Obwald</b>	<b>0.6</b> C	-	-0.2
1.5	1.3	0.7	<b>Nidwald</b>	<b>0.8</b> B	0.1	-0.2
2.1	2.0	1.2	<b>Glaris</b>	<b>1.3</b> B	0.1	-0.4
2.5	2.5	1.5	<b>Zoug</b>	<b>1.6</b> B	0.1	-0.4
3.3	3.0	2.0	<b>Fribourg</b>	<b>2.1</b> A	0.1	-0.5
2.9	2.9	1.9	<b>Soleure</b>	<b>1.9</b> A	-	-0.6
3.9	3.9	2.8	<b>Bâle-Ville</b>	<b>2.9</b> A	0.1	-0.4
2.6	2.5	1.7	<b>Bâle-Campagne</b>	<b>1.7</b> A	-	-0.4
3.6	3.3	2.4	<b>Schaffhouse</b>	<b>2.4</b> B	-	-0.4
2.2	1.9	1.2	<b>Appenzell Rh.-Ext.</b>	<b>1.2</b> B	-	-0.3
1.1	0.8	0.3	<b>Appenzell Rh.-Int.</b>	<b>0.4</b> C	0.1	-0.2
2.6	2.4	1.5	<b>Saint-Gall</b>	<b>1.5</b> A	-	-0.5
2.0	1.6	1.0	<b>Grisons</b>	<b>1.2</b> A	0.2	-0.3
3.4	3.4	2.2	<b>Argovie</b>	<b>2.2</b> A	-	-0.7
2.5	2.4	1.7	<b>Thurgovie</b>	<b>1.8</b> A	0.1	-0.3
3.7	3.2	2.4	<b>Tessin</b>	<b>2.8</b> A	0.4	-0.3
4.5	4.1	3.1	<b>Vaud</b>	<b>3.1</b> A	-	-0.4
3.8	3.3	2.0	<b>Valais</b>	<b>2.1</b> A	0.1	-0.6
4.8	4.4	2.7	<b>Neuchâtel</b>	<b>2.7</b> A	-	-1.0
4.9	5.0	3.8	<b>Genève</b>	<b>3.8</b> A	-	-0.6
4.7	4.9	3.4	<b>Jura</b>	<b>3.5</b> B	0.1	-1.0

L'explication des termes se trouve en pages 26 à 28.

<sup>1)</sup> Coefficient de variation (CV): A=0.0-1.0%, B=1.1-2.0%, C=2.1-5.0%, D=5.1-10.0%, E=10.1-16.5%, F=16.6-25.0%, G>25%.

Si l'on ne tenait pas compte de l'influence de l'aide aux chômeurs et de l'aide sociale versées par les cantons, le taux de chômage des cantons suivants serait plus bas (pp = point de pourcentage):

VD (-0.3 pp), FR (-0.1 pp), SH (-0.1 pp), TI (-0.1 pp), GE (-0.1 pp).

**T2c: Demandeurs d'emploi inscrits selon les cantons**

Moyenne annuelle		Octobre 2022		Novembre 2022					
2020	2021			Effectifs		Variation par rapport			
Effectifs				Nombre	Part (en %)	au mois précédent		au mois de l'année précédente	
						absolue	relative (en %)	absolue	relative (en %)
230017	228930	160094	<b>Total</b>	<b>164496</b>	100.0	4402	2.7	-41853	-20.3
40500	40466	24268	<b>Zurich</b>	<b>24787</b>	15.1	519	2.1	-9999	-28.7
21713	21369	14230	<b>Berne</b>	<b>14541</b>	8.8	311	2.2	-4776	-24.7
8514	8287	5289	<b>Lucerne</b>	<b>5392</b>	3.3	103	1.9	-1734	-24.3
524	458	269	<b>Uri</b>	<b>285</b>	0.2	16	5.9	-91	-24.2
2460	2303	1427	<b>Schwytz</b>	<b>1478</b>	0.9	51	3.6	-417	-22.0
431	382	223	<b>Obwald</b>	<b>240</b>	0.1	17	7.6	-66	-21.6
583	546	297	<b>Nidwald</b>	<b>332</b>	0.2	35	11.8	-134	-28.8
820	762	510	<b>Glaris</b>	<b>541</b>	0.3	31	6.1	-109	-16.8
2827	2770	1965	<b>Zoug</b>	<b>2029</b>	1.2	64	3.3	-443	-17.9
9476	9391	7163	<b>Fribourg</b>	<b>7485</b>	4.6	322	4.5	-1196	-13.8
7381	7833	5393	<b>Soleure</b>	<b>5447</b>	3.3	54	1.0	-1846	-25.3
6011	6104	4634	<b>Bâle-Ville</b>	<b>4796</b>	2.9	162	3.5	-767	-13.8
6328	6457	4672	<b>Bâle-Campagne</b>	<b>4816</b>	2.9	144	3.1	-1083	-18.4
2886	2800	2015	<b>Schaffhouse</b>	<b>1996</b>	1.2	-19	-0.9	-511	-20.4
1013	981	687	<b>Appenzell Rh.-Ext.</b>	<b>709</b>	0.4	22	3.2	-161	-18.5
151	114	68	<b>Appenzell Rh.-Int.</b>	<b>70</b>	0.0	2	2.9	-23	-24.7
12787	12774	8578	<b>Saint-Gall</b>	<b>8897</b>	5.4	319	3.7	-2690	-23.2
3344	2814	1894	<b>Grisons</b>	<b>2106</b>	1.3	212	11.2	-554	-20.8
19759	20655	14348	<b>Argovie</b>	<b>14542</b>	8.8	194	1.4	-4452	-23.4
7040	7266	5382	<b>Thurgovie</b>	<b>5566</b>	3.4	184	3.4	-1143	-17.0
10614	9906	8407	<b>Tessin</b>	<b>9085</b>	5.5	678	8.1	-751	-7.6
28508	27935	21864	<b>Vaud</b>	<b>22050</b>	13.4	186	0.9	-3198	-12.7
10234	9406	6043	<b>Valais</b>	<b>6486</b>	3.9	443	7.3	-1644	-20.2
6368	6235	4257	<b>Neuchâtel</b>	<b>4365</b>	2.7	108	2.5	-1132	-20.6
17386	18414	14421	<b>Genève</b>	<b>14592</b>	8.9	171	1.2	-2473	-14.5
2361	2505	1790	<b>Jura</b>	<b>1863</b>	1.1	73	4.1	-460	-19.8

L'explication des termes se trouve en pages 26 à 28.

Novembre 2022												
Situation des demandeurs d'emploi non-chômeurs 1)												
Cantons	Programmes d'emploi temporaire	Variation par rapport au mois précédent		Reconversion/perfectionnement 2)	Variation par rapport au mois précédent		Gain intermédiaire	Variation par rapport au mois précédent		Autres demandeurs d'emploi non-chômeurs	Variation par rapport au mois précédent	
		absolue	relative (en %)		absolue	relative (en %)		absolue	relative (en %)		absolue	relative (en %)
CH	<b>7195</b>	356	5.2	<b>791</b>	37	4.9	<b>35923</b>	128	0.4	<b>29260</b>	2190	8.1
ZH	<b>776</b>	12	1.6	<b>4</b>	-1	-20.0	<b>4439</b>	-56	-1.2	<b>5749</b>	557	10.7
BE	<b>402</b>	20	5.2	-	-1	-100.0	<b>2908</b>	-54	-1.8	<b>2980</b>	156	5.5
LU	<b>288</b>	5	1.8	<b>3</b>	3	-	<b>1141</b>	5	0.4	<b>1246</b>	18	1.5
UR	<b>37</b>	7	23.3	-	-	-	<b>56</b>	-4	-6.7	<b>53</b>	-1	-1.9
SZ	<b>126</b>	-	-	-	-	-	<b>235</b>	-4	-1.7	<b>455</b>	34	8.1
OW	<b>16</b>	2	14.3	-	-	-	<b>41</b>	2	5.1	<b>55</b>	9	19.6
NW	<b>17</b>	2	13.3	-	-	-	<b>56</b>	12	27.3	<b>78</b>	2	2.6
GL	<b>19</b>	-5	-20.8	-	-	-	<b>118</b>	-9	-7.1	<b>123</b>	34	38.2
ZG	<b>108</b>	3	2.9	-	-	-	<b>344</b>	-18	-5.0	<b>454</b>	31	7.3
FR	<b>630</b>	58	10.1	-	-1	-100.0	<b>1899</b>	35	1.9	<b>1401</b>	153	12.3
SO	<b>181</b>	12	7.1	<b>7</b>	3	75.0	<b>1410</b>	-51	-3.5	<b>1035</b>	63	6.5
BS	<b>129</b>	12	10.3	-	-	-	<b>869</b>	3	0.3	<b>883</b>	78	9.7
BL	<b>109</b>	9	9.0	<b>79</b>	46	139.4	<b>1069</b>	-20	-1.8	<b>1044</b>	119	12.9
SH	<b>62</b>	5	8.8	-	-	-	<b>466</b>	-37	-7.4	<b>424</b>	28	7.1
AR	<b>25</b>	2	8.7	-	-	-	<b>153</b>	-	-	<b>181</b>	24	15.3
AI	<b>1</b>	-1	-50.0	-	-	-	<b>16</b>	-1	-5.9	<b>22</b>	2	10.0
SG	<b>281</b>	16	6.0	<b>275</b>	-	-	<b>1973</b>	-23	-1.2	<b>2160</b>	257	13.5
GR	<b>143</b>	4	2.9	-	-	-	<b>364</b>	16	4.6	<b>347</b>	30	9.5
AG	<b>274</b>	-7	-2.5	<b>2</b>	1	100.0	<b>3317</b>	-59	-1.7	<b>2671</b>	309	13.1
TG	<b>343</b>	-2	-0.6	-	-	-	<b>1194</b>	22	1.9	<b>1229</b>	43	3.6
TI	<b>570</b>	61	12.0	-	-	-	<b>2548</b>	146	6.1	<b>1424</b>	-75	-5.0
VD	<b>1353</b>	54	4.2	<b>288</b>	-23	-7.4	<b>5041</b>	-16	-0.3	<b>2404</b>	131	5.8
VS	<b>510</b>	46	9.9	<b>93</b>	4	4.5	<b>1596</b>	90	6.0	<b>546</b>	44	8.8
NE	<b>166</b>	15	9.9	-	-	-	<b>934</b>	21	2.3	<b>823</b>	41	5.2
GE	<b>572</b>	26	4.8	<b>40</b>	6	17.6	<b>3304</b>	102	3.2	<b>1371</b>	95	7.4
JU	<b>57</b>	-	-	-	-	-	<b>432</b>	26	6.4	<b>102</b>	8	8.5

L'explication des termes se trouve en pages 26 à 28.

<sup>1)</sup> Demandeurs d'emploi inscrits moins chômeurs inscrits = demandeurs d'emploi non-chômeurs.

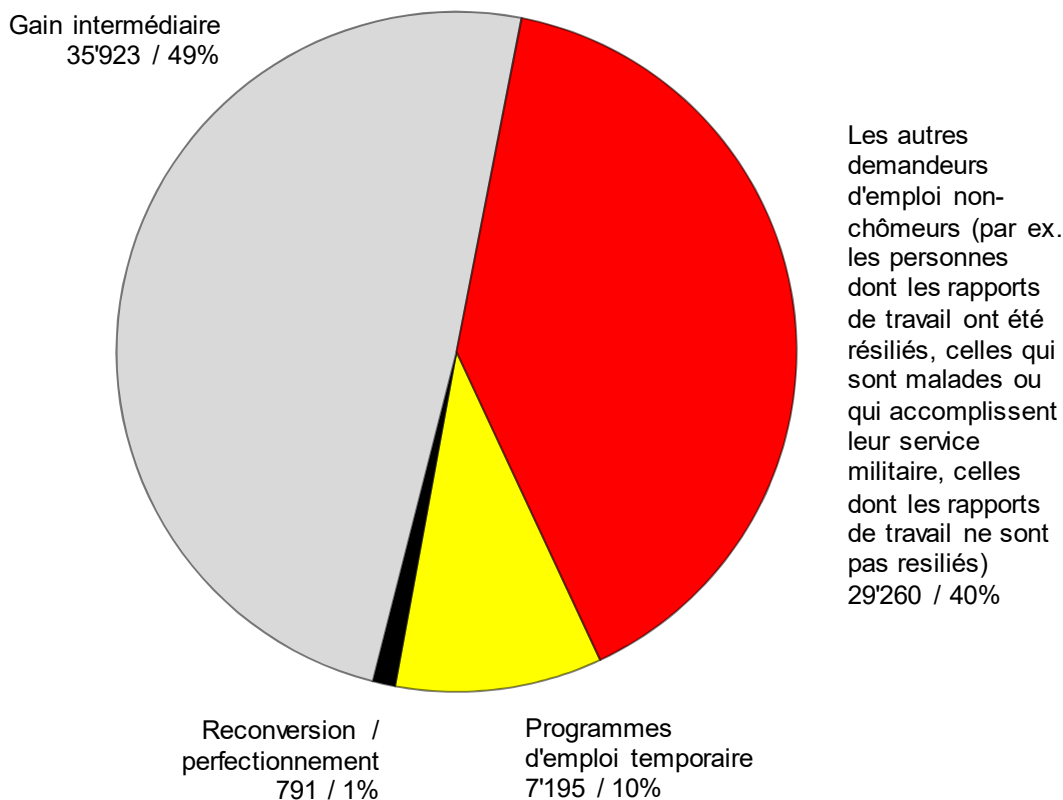
<sup>2)</sup> Sont recensées les personnes qui, conformément à l'art. 60, al. 4, de la loi sur l'assurance-chômage, ne sont pas aptes au placement pendant la durée de leur mesure de reconversion ou de perfectionnement.

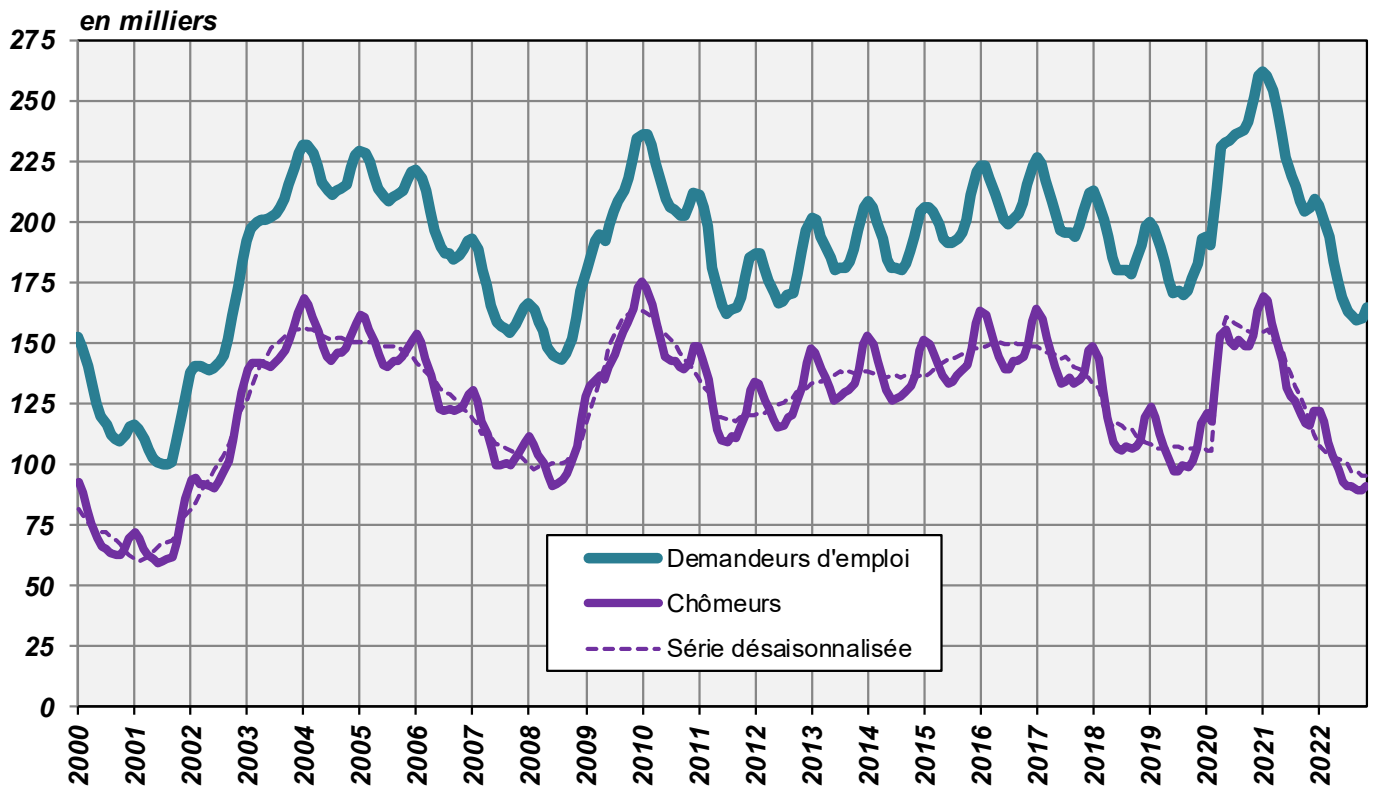
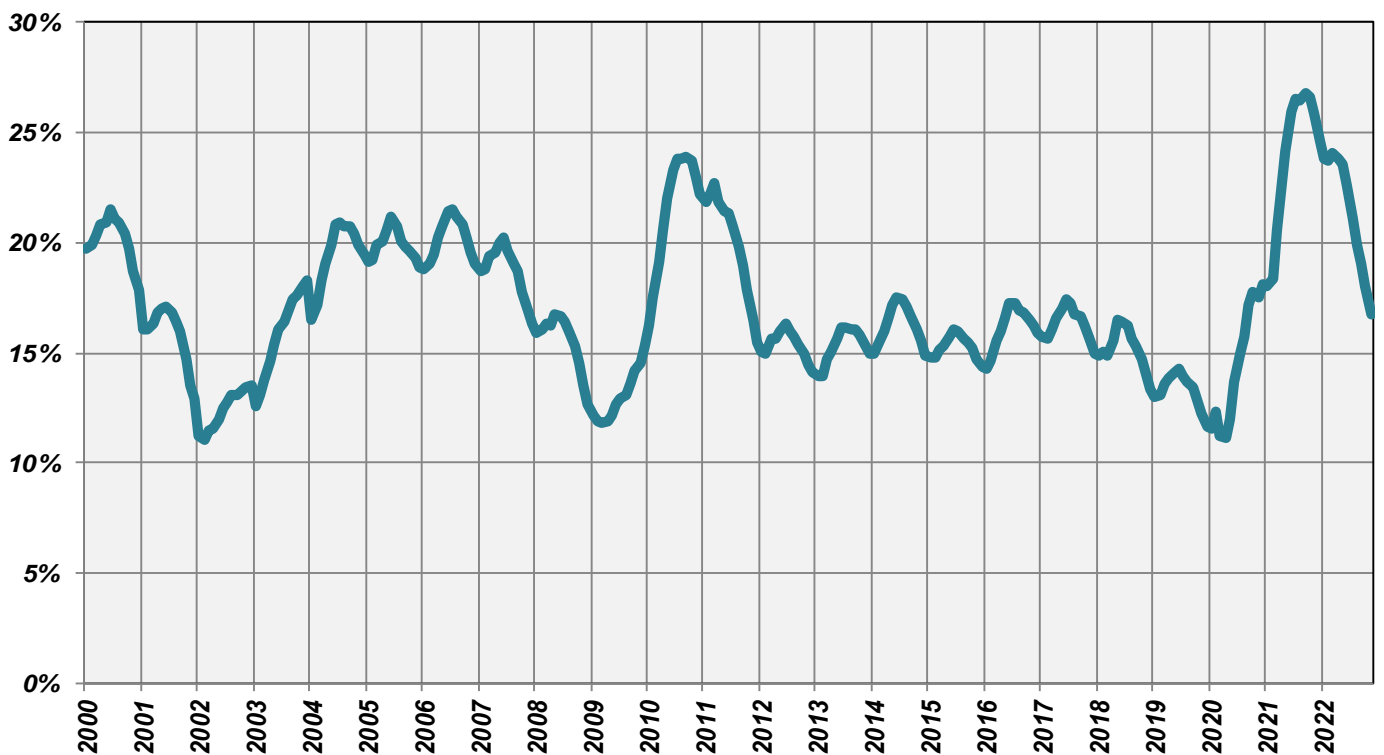
## ***Demandeurs d'emploi inscrits non-chômeurs***

Les **demandeurs d'emploi non-chômeurs** sont les personnes qui sont inscrites aux offices régionaux de placement mais qui - à la différence des chômeurs - ne sont pas immédiatement disponibles pour placement ou ont un emploi.

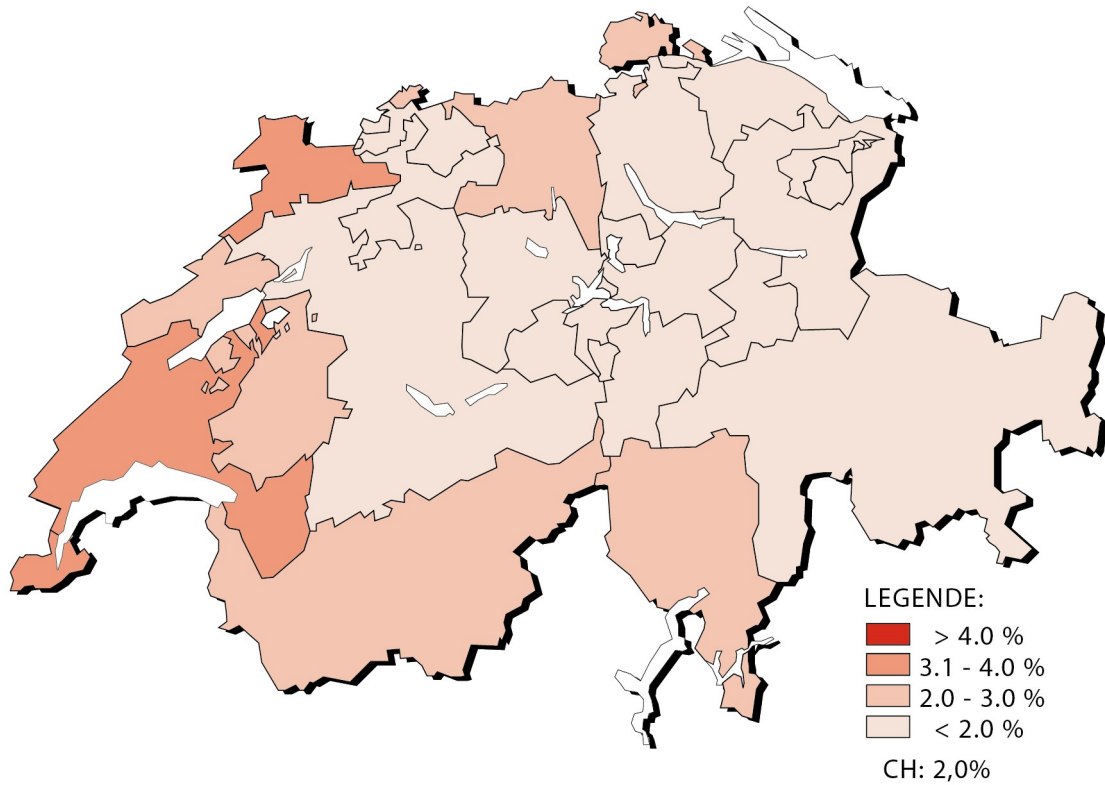
- Les demandeurs d'emploi inscrits non-chômeurs correspondent à la différence entre le total des demandeurs d'emploi inscrits et les chômeurs.
- Les demandeurs d'emploi inscrits non-chômeurs se répartissent entre les catégories suivantes: demandeurs d'emploi en programme d'emploi temporaire, en reconversion ou en perfectionnement, en gain intermédiaire et autres demandeurs d'emploi.

### **G2: Part des demandeurs d'emploi inscrits non-chômeurs (Total: 73'169) novembre 2022**

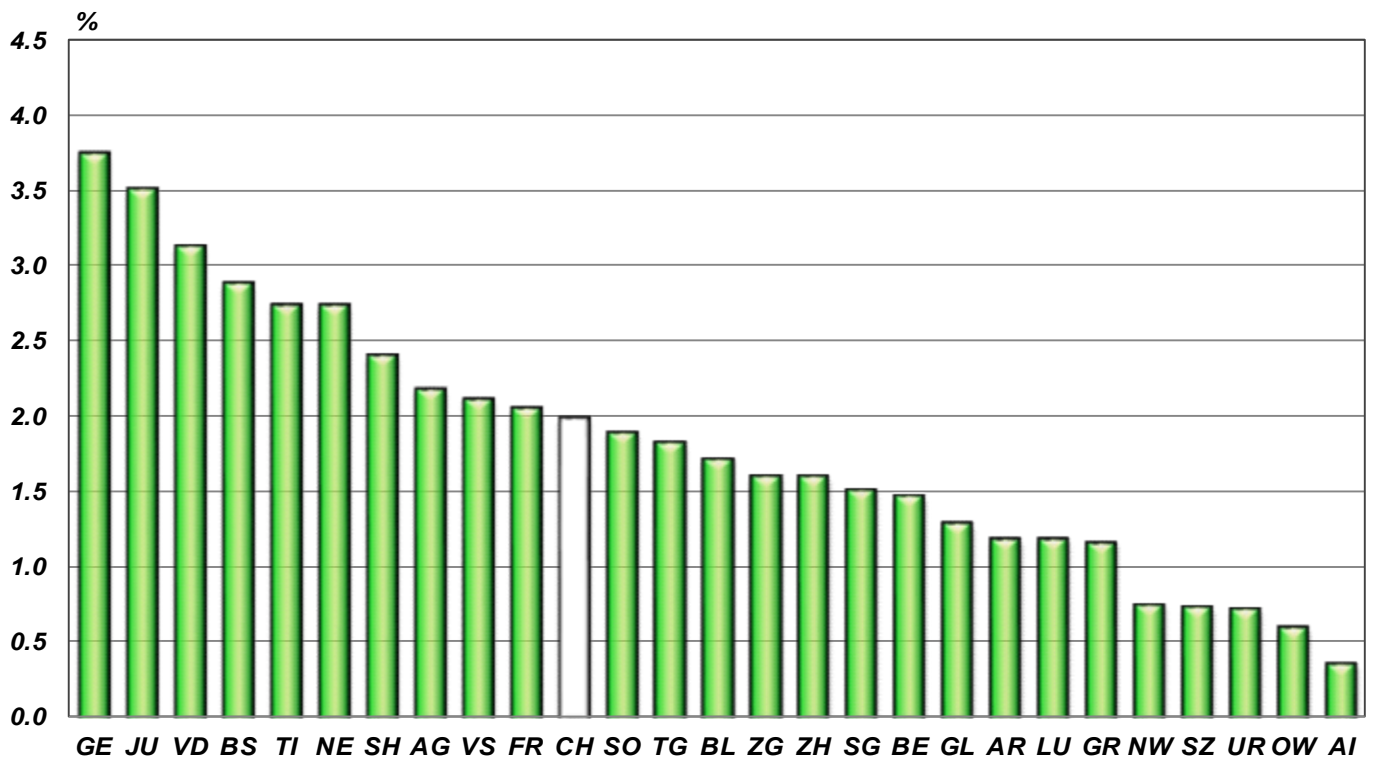


**G3: Demandeurs d'emploi et chômeurs inscrits****G4: Part des chômeurs de longue durée au total des chômeurs**

**G5: Taux de chômage par canton, novembre 2022**



**G6: Taux de chômage par canton, novembre 2022**



T3: Chômeurs inscrits selon les branches économiques <sup>1)</sup>

Moyenne annuelle			Octobre 2022		Novembre 2022					
2020	2021	2022			Effectifs		Variation par rapport			
Effectifs					au mois précédent		au mois de l'année précédente			
				Nombre	Taux <sup>2)</sup> CV <sup>3)</sup>	absolue	relative (en %)	absolue	relative (en %)	
145720	137614	89636	<b>Total</b>	<b>91327</b>		1691	1.9	-24917	-21.4	
1180	1129	718	A Secteur 1 (Agriculture, sylviculture et pêche)	<b>838</b>	1.0 A	120	16.7	-221	-20.9	
36513	33588	19437	B-F Secteur 2 (Industrie)	<b>20651</b>	2.4 A	1214	6.2	-6592	-24.2	
102751	97965	64853	G-T Secteur 3 (Autres services)	<b>65166</b>	2.1 A	313	0.5	-18305	-21.9	
1180	1129	718	A 01-03 Agriculture, sylviculture et pêche	<b>838</b>	1.0 A	120	16.7	-221	-20.9	
88	91	67	B 05-09 Industries extractives	<b>75</b>	2.0 C	8	11.9	-12	-13.8	
3273	3172	2055	C 10-12 Aliments, boissons et tabac	<b>2047</b>	2.8 B	-8	-0.4	-616	-23.1	
435	465	258	C 13-14 Textiles et habillement	<b>237</b>	2.5 C	-21	-8.1	-113	-32.3	
64	72	39	C 15 Cuir, chaussures	<b>35</b>	2.4 D	-4	-10.3	-19	-35.2	
978	740	404	C 16 Articles en bois et en liège, vannerie et sparterie	<b>423</b>	1.2 B	19	4.7	-175	-29.3	
954	927	530	C 17-18 Industrie du papier, imprimerie	<b>511</b>	2.4 C	-19	-3.6	-251	-32.9	
1622	1656	1179	C 19-21 Industrie chimique, raffinage de pétrole	<b>1193</b>	2.2 B	14	1.2	-228	-16.0	
998	974	605	C 22 Matières plastiques, caoutchouc	<b>593</b>	3.1 C	-12	-2.0	-222	-27.2	
609	570	426	C 23 Verres, céramiques et produits en ciment	<b>424</b>	3.0 C	-2	-0.5	-52	-10.9	
3520	3256	1836	C 24-25 Métallurgie, produits métalliques	<b>1852</b>	2.3 A	16	0.9	-856	-31.6	
4405	4155	2345	C 26-27 Electrotechnique, électronique, montres, optique	<b>2348</b>	2.2 A	3	0.1	-1084	-31.6	
1959	1774	931	- C 2652 - Montres	<b>906</b>	3.1 B	-25	-2.7	-523	-36.6	
2043	1915	1049	C 28 Fabrication de machines	<b>1040</b>	1.5 B	-9	-0.9	-522	-33.4	
476	451	257	C 29-30 Fabrication de véhicules	<b>256</b>	1.9 C	-1	-0.4	-89	-25.8	
1529	1502	898	C 31-33 Meubles; Réparation de machines	<b>910</b>	2.1 B	12	1.3	-302	-24.9	
348	294	240	D 35 Production et distribution d'énergie	<b>241</b>	1.0 B	1	0.4	-28	-10.4	
460	497	319	E 36-39 Reconversion; traitement et distribution d'eau	<b>321</b>	2.3 C	2	0.6	-114	-26.2	
14711	12852	6930	F 41-43 Bâtiment et génie civil 4)	<b>8145</b>	2.8 A	1215	17.5	-1909	-19.0	
20172	19688	12801	G 45-47 Commerce, entretien et réparation d'automobiles	<b>12464</b>	2.4 A	-337	-2.6	-4026	-24.4	
2517	2339	1428	G 45 Commerce, réparation d'auto	<b>1388</b>	1.9 B	-40	-2.8	-538	-27.9	
7586	7405	4746	G 46 Commerce de gros	<b>4732</b>	2.5 A	-14	-0.3	-1603	-25.3	
10069	9943	6627	G 47 Commerce de détail	<b>6344</b>	2.5 A	-283	-4.3	-1885	-22.9	
6457	6369	4254	H 49-53 Trafic et transports	<b>4301</b>	2.3 A	47	1.1	-1166	-21.3	
14781	13938	7379	I 55-56 Hôtellerie et restauration	<b>8337</b>	4.8 A	958	13.0	-2815	-25.2	
4849	4438	2992	J 58-63 Information et communication	<b>3026</b>	2.0 A	34	1.1	-776	-20.4	
2637	2468	1719	- J 62 - Informatique	<b>1762</b>	2.1 A	43	2.5	-387	-18.0	
7066	6750	4582	K 64-66 Activités financières et d'assurance	<b>4507</b>	2.0 A	-75	-1.6	-1303	-22.4	
4003	3682	2432	- K 64 - Banques	<b>2386</b>	2.0 A	-46	-1.9	-744	-23.8	
935	860	625	- K 65 - Assurances	<b>615</b>	1.4 B	-10	-1.6	-129	-17.3	
1472	1515	1033	L 68 Activités immobilières	<b>1069</b>	2.1 B	36	3.5	-250	-19.0	
11150	10127	6593	M 69-75 Activités spécialisées, scientifiques et techn.	<b>6495</b>	1.7 A	-98	-1.5	-1990	-23.5	
676	660	543	- M 72 - Recherche et développement	<b>536</b>	2.2 B	-7	-1.3	-46	-7.9	
9195	8982	5596	N 77-82 Activités de services administratifs et de soutien 4)	<b>5859</b>	... ...	263	4.7	-1651	-22.0	
3403	3174	2620	O 84 Administration publique, assurances sociales	<b>2609</b>	1.3 A	-11	-0.4	-343	-11.6	
4527	4029	3142	P 85 Enseignement	<b>2955</b>	1.1 A	-187	-6.0	-538	-15.4	
12441	12054	9022	Q 86-88 Santé et action sociale	<b>8764</b>	1.5 A	-258	-2.9	-2219	-20.2	
2310	2054	1373	R 90-93 Arts, spectacles et activités récréatives	<b>1362</b>	2.2 B	-11	-0.8	-379	-21.8	
3694	3570	2343	S 94-96 Autres activités de services	<b>2303</b>	1.8 A	-40	-1.7	-786	-25.4	
1234	1277	1123	T 97-98 Ménages privés avec du personnel domestique	<b>1115</b>	... ...	-8	-0.7	-63	-5.3	
5276	4933	4628	Non spécifié, autres	<b>4672</b>	... ...	44	1.0	201	4.5	

L'explication des termes se trouve en pages 26 à 28.

<sup>1)</sup> Classement des branches économiques selon NOGA 2008.<sup>2)</sup> Sur les 4'597'259 personnes actives recensées par le pooling 2018-2020, 520'799 personnes n'affichent pas d'indication de la branche économique. Parmi ceux-ci se trouvent 242'264 chômeurs. Ainsi, les taux de chômage par secteurs économiques sont légèrement surestimés et ne sont pas directement comparables avec les autres taux de chômage de la statistique du marché du travail réalisée par le SECO.<sup>3)</sup> Coefficient de variation (CV): A=0.0-1.0%, B=1.1-2.0%, C=2.1-5.0%, D=5.1-10.0%, E=10.1-16.5%, F=16.6-25.0%, G>25%.<sup>4)</sup> Il n'est pas possible de calculer le taux de ce chômage pour les branches économiques NOGA N 77 à 82 car le groupe NOGA 78 «Activités des agences privées de placement» comprend également des chômeurs appartenant à d'autres branches économiques.

**T4a: Chômeurs inscrits selon les grands groupes de professions<sup>1) 4)</sup>**

Moyenne annuelle		Octobre 2022		Novembre 2022							
2020	2021			Effectifs	Variation par rapport						
		au mois précédent				au mois de l'année précédente					
Nombre	Taux <sup>2)</sup> CV <sup>3)</sup>			absolue	relative (en %)	absolue	relative (en %)				
145720	137614	89636	<b>Total</b>	<b>91327</b>		1691	1.9	-24917	-21.4		
8989	8937	6247	1 Directeurs, cadres de direction et gérants	<b>6233</b>	1.5 A	-14	-0.2	-1461	-19.0		
19387	17866	13221	2 Professions intellectuelles et scientifiques	<b>13030</b>	1.3 A	-191	-1.4	-2354	-15.3		
16559	15927	10961	3 Professions intermédiaires	<b>10763</b>	1.5 A	-198	-1.8	-3121	-22.5		
21486	19819	13267	4 Employés de type administratif	<b>13040</b>	2.5 A	-227	-1.7	-4132	-24.1		
27742	27058	17025	5 Personnel des services directs aux particuliers, commerçants et vendeurs	<b>17194</b>	2.9 A	169	1.0	-5210	-23.3		
873	761	497	6 Agriculteurs et ouvriers qualifiés de l'agriculture de la sylviculture et de la pêche	<b>559</b>	0.6 A	62	12.5	-120	-17.7		
17994	15815	8676	7 Métiers qualifiés de l'industrie et de l'artisanat	<b>9440</b>	2.2 A	764	8.8	-2955	-23.8		
6351	5994	3549	8 Conducteurs d'installations et de machines, et ouvriers de l'assemblage	<b>3834</b>	2.1 A	285	8.0	-1061	-21.7		
24847	24177	15264	9 Professions élémentaires	<b>16399</b>	6.3 A	1135	7.4	-4348	-21.0		
45	41	29	0 Professions militaires	<b>32</b>	0.7 C	3	10.3	-3	-8.6		
1449	1220	900	Non spécifié	<b>803</b>	... ..	-97	-10.8	-152	-15.9		

L'explication des termes se trouve en pages 26 à 28.

<sup>1)</sup> Classement des groupes de professions selon la nomenclature suisse des professions (CH-ISCO-19) ou la classification internationale type des professions (International Standard Classification of Occupations, ISCO).

<sup>2)</sup> Sur les 4'597'259 personnes actives recensées par le pooling 2018-2020, 372'100 personnes n'affichent pas l'indication de leur profession. Parmi ceux-ci se trouvent 242'264 chômeurs. Ainsi, les taux de chômage par profession sont légèrement surestimés et ne sont pas directement comparables avec les autres taux de chômage de la statistique du marché du travail réalisée par le SECO.

<sup>3)</sup> Coefficient de variation (CV): A=0.0-1.0%, B=1.1-2.0%, C=2.1-5.0%, D=5.1-10.0%, E=10.1-16.5%, F=16.6-25.0%, G>25%.

<sup>4)</sup> En novembre 2022, la liste des professions PLASTA a été révisée. Les modifications qui y ont été apportées sont dues à des adaptations de la banque de donnée des professions de l'Office fédéral de la statistique (OFS). Certaines désignations de professions sont désormais attribuées à d'autres genres de professions, et cela se répercute également sur la statistique des professions selon CH-ISCO-19. Aussi, les valeurs fraîchement publiées peuvent-elles différer de celles publiées depuis janvier 2020.

**T4b: Chômeurs inscrits selon les degrés de formation**

Moyenne annuelle		Octobre 2022		Novembre 2022							
2020	2021			Effectifs	Variation par rapport						
		au mois précédent				au mois de l'année précédente					
Nombre	Taux CV <sup>4)</sup>			absolue	relative (en %)	absolue	relative (en %)				
145720	137614	89636	<b>Total</b>	<b>91327</b>	2.0 A	1691	1.9	-24917	-21.4		
36235	35042	21981	01 Degré secondaire I <sup>1)</sup>	<b>23393</b>	3.8 A	1412	6.4	-6066	-20.6		
66119	61130	38564	02 Degré secondaire II <sup>2)</sup>	<b>38919</b>	1.9 A	355	0.9	-12389	-24.1		
36391	34745	24950	03 Degré tertiaire <sup>3)</sup>	<b>24752</b>	1.3 A	-198	-0.8	-5290	-17.6		
6976	6698	4141	Non spécifié	<b>4263</b>	... ..	122	2.9	-1172	-21.6		

L'explication des termes se trouve en pages 26 à 28.

<sup>1)</sup> Ecole obligatoire inachevée/achevée, formations transitoires (p. ex. 10e année)

<sup>2)</sup> Formation prof. élémentaire, apprentissage, maturité professionnelle, maturité gymnasiale, école de culture générale ou formation similaire.

<sup>3)</sup> Maîtrise (brevet fédéral)/école technique ou prof., école professionnelle supérieure, école technique supérieure, haute école universitaire, spécialisée ou pédagogique, école polytechnique fédérale.

<sup>4)</sup> Coefficient de variation (CV): A=0.0-1.0%, B=1.1-2.0%, C=2.1-5.0%, D=5.1-10.0%, E=10.1-16.5%, F=16.6-25.0%, G>25%.



## T5: Chômeurs inscrits selon les classes d'âge

Moyenne annuelle		Octobre 2022		Novembre 2022								
2020	2021			Effectifs	Effectifs		Variation par rapport				Flux	
			Nombre		Taux	CV <sup>1)</sup>	au mois précédent		au mois de l'année précédente		Entrées	Sorties
				absolue			relative (en %)	absolue	relative (en %)			
145720	137614	89636	<b>Total</b>	<b>91327</b>	2.0	A	1691	1.9	-24917	-21.4	30028	28337
3502	2758	2069	<b>15-19 ans</b>	<b>1882</b>	1.4	A	-187	-9.0	-438	-18.9	962	1074
13297	10602	6621	<b>20-24 ans</b>	<b>6751</b>	2.2	A	130	2.0	-1680	-19.9	2904	2733
19167	16749	10839	<b>25-29 ans</b>	<b>11001</b>	2.3	A	162	1.5	-2756	-20.0	4043	3801
20310	19073	12450	<b>30-34 ans</b>	<b>12715</b>	2.3	A	265	2.1	-3324	-20.7	4334	4085
18454	17380	11449	<b>35-39 ans</b>	<b>11663</b>	2.1	A	214	1.9	-2801	-19.4	3810	3618
16102	15425	9980	<b>40-44 ans</b>	<b>10219</b>	2.0	A	239	2.4	-2706	-20.9	3336	3123
15362	14551	8731	<b>45-49 ans</b>	<b>8955</b>	1.7	A	224	2.6	-3166	-26.1	3006	2796
15156	14489	8756	<b>50-54 ans</b>	<b>8949</b>	1.6	A	193	2.2	-3142	-26.0	2972	2761
13964	14555	9373	<b>55-59 ans</b>	<b>9754</b>	1.9	A	381	4.1	-2981	-23.4	2950	2568
10304	11911	9265	<b>60-64ans</b>	<b>9335</b>	3.0	A	70	0.8	-1902	-16.9	1708	1683
103	122	103	<b>65 ans et plus <sup>2)</sup></b>	<b>103</b>	...	...	-	-	-21	-16.9	3	95
			<b>Hommes</b>									
81939	76874	48152	<b>Total</b>	<b>50221</b>	2.0	A	2069	4.3	-13866	-21.6	17056	14986
2079	1637	1238	<b>15-19 ans</b>	<b>1118</b>	1.5	B	-120	-9.7	-262	-19.0	561	633
7620	6177	3587	<b>20-24 ans</b>	<b>3832</b>	2.4	A	245	6.8	-1076	-21.9	1747	1484
10098	8737	5412	<b>25-29 ans</b>	<b>5649</b>	2.3	A	237	4.4	-1338	-19.1	2161	1887
10577	9725	6086	<b>30-34 ans</b>	<b>6370</b>	2.2	A	284	4.7	-1651	-20.6	2331	2050
10046	9288	5861	<b>35-39 ans</b>	<b>6194</b>	2.1	A	333	5.7	-1438	-18.8	2131	1812
9083	8536	5228	<b>40-44 ans</b>	<b>5529</b>	2.0	A	301	5.8	-1480	-21.1	1951	1664
8753	8221	4745	<b>45-49 ans</b>	<b>4972</b>	1.7	A	227	4.8	-1730	-25.8	1699	1472
8719	8251	4817	<b>50-54 ans</b>	<b>4982</b>	1.6	A	165	3.4	-1806	-26.6	1654	1485
8287	8577	5301	<b>55-59 ans</b>	<b>5597</b>	2.0	A	296	5.6	-1827	-24.6	1730	1427
6577	7604	5776	<b>60-64ans</b>	<b>5876</b>	3.3	A	100	1.7	-1236	-17.4	1088	978
102	122	101	<b>65 ans et plus <sup>2)</sup></b>	<b>102</b>	...	...	1	1.0	-22	-17.7	3	94
			<b>Femmes <sup>3)</sup></b>									
63781	60741	41484	<b>Total</b>	<b>41106</b>	1.9	A	-378	-0.9	-11051	-21.2	12972	13351
1423	1121	831	<b>15-19 ans</b>	<b>764</b>	1.2	B	-67	-8.1	-176	-18.7	401	441
5677	4425	3034	<b>20-24 ans</b>	<b>2919</b>	1.9	A	-115	-3.8	-604	-17.1	1157	1249
9070	8012	5427	<b>25-29 ans</b>	<b>5352</b>	2.3	A	-75	-1.4	-1418	-20.9	1882	1914
9733	9348	6364	<b>30-34 ans</b>	<b>6345</b>	2.5	A	-19	-0.3	-1673	-20.9	2003	2035
8407	8092	5588	<b>35-39 ans</b>	<b>5469</b>	2.2	A	-119	-2.1	-1363	-20.0	1679	1806
7019	6890	4752	<b>40-44 ans</b>	<b>4690</b>	1.9	A	-62	-1.3	-1226	-20.7	1385	1459
6609	6330	3986	<b>45-49 ans</b>	<b>3983</b>	1.6	A	-3	-0.1	-1436	-26.5	1307	1324
6437	6238	3939	<b>50-54 ans</b>	<b>3967</b>	1.5	A	28	0.7	-1336	-25.2	1318	1276
5677	5977	4072	<b>55-59 ans</b>	<b>4157</b>	1.7	A	85	2.1	-1154	-21.7	1220	1141
3728	4308	3489	<b>60-64ans</b>	<b>3459</b>	2.6	A	-30	-0.9	-666	-16.1	620	705

L'explication des termes se trouve en pages 26 à 28.

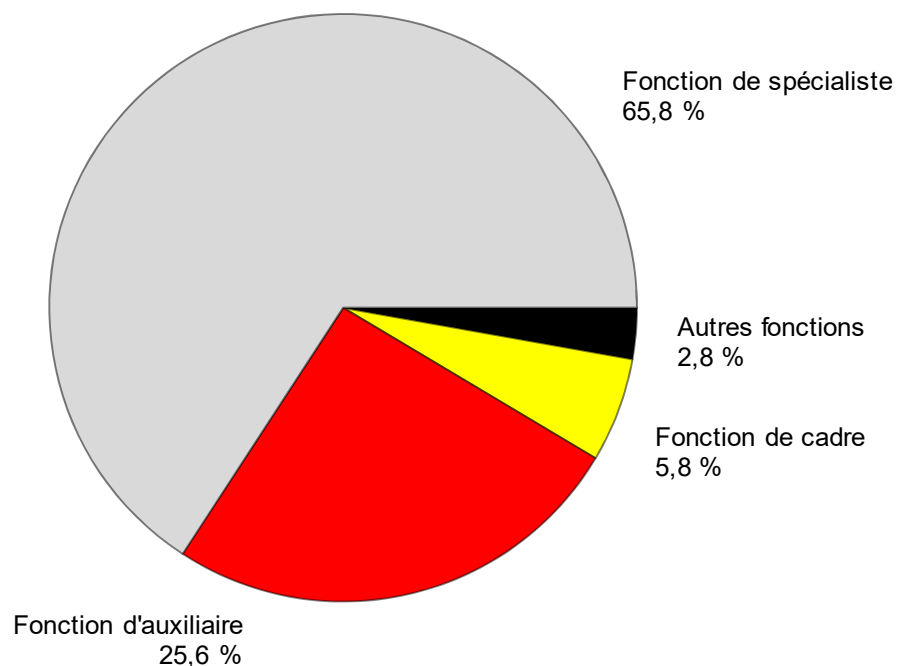
<sup>1)</sup> Coefficient de variation (CV): A=0.0-1.0%, B=1.1-2.0%, C=2.1-5.0%, D=5.1-10.0%, E=10.1-16.5%, F=16.6-25.0%, G>25%.<sup>2)</sup> Taux de chômage non établi pour des raisons statistiques.<sup>3)</sup> 64 ans et plus: 74 chômeurs en novembre 2022.

**T6: Chômeurs inscrits selon la dernière fonction exercée**

Moyenne annuelle 2020		2021	Octobre 2022	Novembre 2022							
Effectifs				Effectifs		Variation par rapport				Flux	
				Nombre	Part (en %)	au mois précédent		au mois de l'année précédente		Entrées	Sorties
						absolue	relative (en %)	absolue	relative (en %)		
145720	137614	89636	<b>Total</b>	<b>91327</b>	100.0	1691	1.9	-24917	-21.4	30028	28337
370	313	225	<b>Indépendants</b>	<b>232</b>	0.3	7	3.1	-32	-12.1	75	68
8438	8241	5352	<b>Cadres</b>	<b>5252</b>	5.8	-100	-1.9	-1765	-25.2	1076	1189
95421	90155	59600	<b>Spécialistes</b>	<b>60098</b>	65.8	498	0.8	-16263	-21.3	18916	18446
37272	35332	21973	<b>Auxiliaires</b>	<b>23412</b>	25.6	1439	6.5	-6227	-21.0	8980	7540
2217	1929	1381	<b>Apprentis</b>	<b>1327</b>	1.5	-54	-3.9	-325	-19.7	565	604
801	664	402	<b>Stagiaire</b>	<b>383</b>	0.4	-19	-4.7	-183	-32.3	130	140
1168	944	675	<b>Ecoliers, étudiants</b>	<b>597</b>	0.7	-78	-11.6	-114	-16.0	281	344
33	35	28	<b>Travailleurs à domicile</b>	<b>26</b>	0.0	-2	-7.1	-8	-23.5	5	6
-	-	-	<b>Non spécifié</b>	-	-	-	-	-	-	-	-

L'explication des termes se trouve en pages 26 à 28.

**G7: Chômeurs inscrits selon la dernière fonction exercée, novembre 2022**



## T7: Chômeurs de longue durée

Moyenne annuelle		Octobre 2022		Novembre 2022						
2020	2021			Effectifs	Variation par rapport				Part en % du total des chô- meurs	
		au mois précédent			au mois de l'année précédente					
Nombre	Part (en %)	absolue		relative (en %)	absolue	relative (en %)				
21248	32269	16125	<b>Total</b>	<b>15269</b>	100.0	-856	-5.3	-14811	-49.2	16.7
			<b>Selon la région:</b>							
12156	19754	9456	<b>Suisse alémanique</b>	<b>8962</b>	58.7	-494	-5.2	-9702	-52.0	16.7
9092	12515	6669	<b>Suisse romande et Tessin</b>	<b>6307</b>	41.3	-362	-5.4	-5109	-44.8	16.7
			<b>Selon le sexe:</b>							
9488	14190	7101	<b>Femmes</b>	<b>6633</b>	43.4	-468	-6.6	-6666	-50.1	16.1
11760	18079	9024	<b>Hommes</b>	<b>8636</b>	56.6	-388	-4.3	-8145	-48.5	17.2
			<b>Selon la nationalité:</b>							
11790	17145	9137	<b>Suisses</b>	<b>8648</b>	56.6	-489	-5.4	-7526	-46.5	18.7
9457	15124	6988	<b>Etrangers</b>	<b>6621</b>	43.4	-367	-5.3	-7285	-52.4	14.7
			<b>Selon l'âge:</b>							
424	709	113	<b>15-24 ans</b>	<b>94</b>	0.6	-19	-16.8	-341	-78.4	1.1
11143	17796	7135	<b>25-49 ans</b>	<b>6652</b>	43.6	-483	-6.8	-9452	-58.7	12.2
9617	13685	8799	<b>50-64 ans</b>	<b>8457</b>	55.4	-342	-3.9	-4996	-37.1	30.2
			<b>Selon les grands groupes de professions:</b> <sup>1) 2)</sup>							
1841	2703	1402	1 Directeurs, cadres de direction et gérants	<b>1307</b>	8.6	-95	-6.8	-1293	-49.7	21.0
3181	4512	2329	2 Professions intellectuelles et scientifiques	<b>2165</b>	14.2	-164	-7.0	-2026	-48.3	16.6
2566	3834	2077	3 Professions intermédiaires	<b>1962</b>	12.8	-115	-5.5	-1661	-45.8	18.2
3461	4862	2393	4 Employés de type administratif	<b>2261</b>	14.8	-132	-5.5	-2306	-50.5	17.3
3338	5553	2650	5 Personnel des services directs aux particuliers, commerçants et vendeurs	<b>2474</b>	16.2	-176	-6.6	-2780	-52.9	14.4
73	110	57	6 Agriculteurs et ouvriers qualifiés de l'agriculture, de la sylviculture et de la pêche	<b>60</b>	0.4	3	5.3	-28	-31.8	10.7
1867	3143	1435	7 Métiers qualifiés de l'industrie et de l'artisanat	<b>1396</b>	9.1	-39	-2.7	-1367	-49.5	14.8
923	1414	736	8 Conducteurs d'installations et de machines, et ouvriers de l'assemblage	<b>711</b>	4.7	-25	-3.4	-592	-45.4	18.5
3939	6081	3013	9 Professions élémentaires	<b>2902</b>	19.0	-111	-3.7	-2740	-48.6	17.7
5	6	4	0 Professions militaires	<b>4</b>	0.0	-	-	-2	-33.3	12.5
54	51	29	Non spécifié	<b>27</b>	0.2	-2	-6.9	-16	-37.2	3.4

L'explication des termes se trouve en pages 26 à 28.

<sup>1)</sup> Classement des groupes de professions selon la nomenclature suisse des professions (CH-ISCO-19) ou la classification internationale type des professions (International Standard Classification of Occupations, ISCO).

<sup>2)</sup> En novembre 2022, la liste des professions PLASTA a été révisée. Les modifications qui y ont été apportées sont dues à des adaptations de la banque de donnée des professions de l'Office fédéral de la statistique (OFS). Certaines désignations de professions sont désormais attribuées à d'autres genres de professions, et cela se répercute également sur la statistique des professions selon CH-ISCO-19. Aussi, les valeurs fraîchement publiées peuvent-elles différer de celles publiées depuis janvier 2020.

**T8: Chômage des jeunes (15-24 ans)**

Moyenne annuelle		Octobre 2022		Novembre 2022								
2020	2021			Effectifs	Variation par rapport				Taux CV <sup>1)</sup>	Variation en points de % par rapport		
		au mois précédent			au mois de l'année précédente		au mois préc.	à l'année préc.				
				Nombre	absolue	relative (en %)		absolue	relative (en %)			
16799	13360	8690	<b>Total</b>	<b>8633</b>	-57	-0.7	-2118	-19.7	<b>1.9</b>	A	-	-0.5
			<b>Selon la région:</b>									
11062	8773	5155	<b>Suisse alémanique</b>	<b>5123</b>	-32	-0.6	-1706	-25.0	<b>1.5</b>	A	-	-0.5
5738	4587	3535	<b>Suisse romande et Tessin</b>	<b>3510</b>	-25	-0.7	-412	-10.5	<b>3.1</b>	A	-	-0.4
			<b>Selon le sexe:</b>									
7101	5546	3865	<b>Femmes</b>	<b>3683</b>	-182	-4.7	-780	-17.5	<b>1.7</b>	A	-0.1	-0.4
9699	7814	4825	<b>Hommes</b>	<b>4950</b>	125	2.6	-1338	-21.3	<b>2.1</b>	A	-	-0.6
			<b>Selon la nationalité:</b>									
11196	8555	5496	<b>Suisses</b>	<b>5462</b>	-34	-0.6	-1409	-20.5	<b>1.5</b>	A	-	-0.4
5604	4805	3194	<b>Etrangers</b>	<b>3171</b>	-23	-0.7	-709	-18.3	<b>3.4</b>	A	-	-0.7
			<b>Selon l'âge:</b>									
3502	2758	2069	<b>15-19 ans</b>	<b>1882</b>	-187	-9.0	-438	-18.9	<b>1.4</b>	A	-0.1	-0.3
13297	10602	6621	<b>20-24 ans</b>	<b>6751</b>	130	2.0	-1680	-19.9	<b>2.2</b>	A	0.1	-0.5
			<b>Selon la durée écoulée:</b>									
13836	10073	7837	<b>1-6 mois</b>	<b>7819</b>	-18	-0.2	-1188	-13.2	...		...	...
2539	2578	740	<b>7-12 mois</b>	<b>720</b>	-20	-2.7	-589	-45.0	...		...	...
424	709	113	<b>&gt; 1 année</b>	<b>94</b>	-19	-16.8	-341	-78.4	...		...	...
			<b>Par fonctions choisies:</b>									
10290	7993	5157	<b>Spécialistes</b>	<b>5122</b>	-35	-0.7	-1362	-21.0	...		...	...
3407	2834	1722	<b>Auxiliaires</b>	<b>1806</b>	84	4.9	-425	-19.0	...		...	...
1857	1556	1159	<b>Apprentis</b>	<b>1117</b>	-42	-3.6	-208	-15.7	...		...	...
336	250	155	<b>Stagiaires</b>	<b>142</b>	-13	-8.4	-68	-32.4	...		...	...
871	699	482	<b>Ecoliers, étudiants</b>	<b>422</b>	-60	-12.4	-58	-12.1	...		...	...

L'explication des termes se trouve en pages 26 à 28.

<sup>1)</sup> Coefficient de variation (CV): A=0.0-1.0%, B=1.1-2.0%, C=2.1-5.0%, D=5.1-10.0%, E=10.1-16.5%, F=16.6-25.0%, G>25%.

## T9: Places vacantes annoncées

Moyenne annuelle		Octobre 2022		Novembre 2022							
2020	2021			Effectifs	Variation par rapport				Flux		
		au mois précédent			au mois de l'année précédente		Entrées 1)	Sorties			
Effectifs	Part (en %)	absolue		relative (en %)	absolue	relative (en %)					
30420	50834	62889	<b>Total <sup>2)</sup></b>	<b>56446</b>	100.0	-6443	-10.2	5894	11.7	41092	47535
...	...	66866	<b>Dessaisonnalisé <sup>3)</sup></b>	<b>65227</b>	...	-1639	-2.5	...	...	...	...
			<b>Selon le temps de travail:</b>								
26040	42299	50938	<b>Temps complet</b>	<b>45067</b>	79.8	-5871	-11.5	3995	9.7	31766	37624
4380	8536	11951	<b>Temps partiel</b>	<b>11379</b>	20.2	-572	-4.8	1899	20.0	9326	9911
			<b>Selon les cantons:</b>								
4676	7952	9647	<b>Zurich</b>	<b>8434</b>	14.9	-1213	-12.6	1189	16.4	7281	8494
2875	4670	5051	<b>Berne</b>	<b>4668</b>	8.3	-383	-7.6	156	3.5	4460	4843
1441	2939	3540	<b>Lucerne</b>	<b>3599</b>	6.4	59	1.7	379	11.8	2349	2290
129	217	262	<b>Uri</b>	<b>191</b>	0.3	-71	-27.1	32	20.1	100	171
340	642	1040	<b>Schwytz</b>	<b>913</b>	1.6	-127	-12.2	257	39.2	537	664
-	-	-	<b>Obwald <sup>4)</sup></b>	<b>-</b>	-	-	-	-	-	-	-
317	454	616	<b>Nidwald</b>	<b>474</b>	0.8	-142	-23.1	81	20.6	290	432
130	250	270	<b>Glaris</b>	<b>268</b>	0.5	-2	-0.7	-56	-17.3	141	143
392	684	970	<b>Zoug</b>	<b>960</b>	1.7	-10	-1.0	308	47.2	746	756
792	986	769	<b>Fribourg</b>	<b>537</b>	1.0	-232	-30.2	-230	-30.0	684	916
896	1404	2190	<b>Soleure</b>	<b>1746</b>	3.1	-444	-20.3	313	21.8	1478	1922
1158	1780	1977	<b>Bâle-Ville</b>	<b>1818</b>	3.2	-159	-8.0	282	18.4	1179	1338
1051	1497	2014	<b>Bâle-Campagne</b>	<b>1869</b>	3.3	-145	-7.2	398	27.1	1253	1398
387	692	964	<b>Schaffhouse</b>	<b>761</b>	1.3	-203	-21.1	-117	-13.3	424	627
83	174	278	<b>Appenzell Rh.-Ext.</b>	<b>180</b>	0.3	-98	-35.3	-10	-5.3	94	192
31	67	43	<b>Appenzell Rh.-Int.</b>	<b>68</b>	0.1	25	58.1	3	4.6	56	31
2130	3908	5316	<b>Saint-Gall</b>	<b>4599</b>	8.1	-717	-13.5	556	13.8	3038	3755
1959	3979	6145	<b>Grisons</b>	<b>5564</b>	9.9	-581	-9.5	713	14.7	1337	1918
2967	4319	5898	<b>Argovie</b>	<b>5028</b>	8.9	-870	-14.8	830	19.8	3042	3912
1199	1773	2176	<b>Thurgovie</b>	<b>1614</b>	2.9	-562	-25.8	-355	-18.0	1200	1762
1040	1459	1600	<b>Tessin</b>	<b>1386</b>	2.5	-214	-13.4	-64	-4.4	1428	1642
3073	4807	5860	<b>Vaud</b>	<b>5561</b>	9.9	-299	-5.1	613	12.4	3308	3607
1582	2372	2724	<b>Valais</b>	<b>2505</b>	4.4	-219	-8.0	506	25.3	1926	2145
843	2162	1760	<b>Neuchâtel</b>	<b>1998</b>	3.5	238	13.5	95	5.0	1567	1329
707	1050	984	<b>Genève</b>	<b>1064</b>	1.9	80	8.1	-6	-0.6	2766	2686
222	599	795	<b>Jura</b>	<b>641</b>	1.1	-154	-19.4	21	3.4	408	562

L'explication des termes se trouve en pages 26 à 28.

1) Toutes les annonces de places vacantes à pourvoir immédiatement ou à une date ultérieure.

2) Parmi les 56'446 places, 43'465 étaient soumises à l'obligation d'annonce.

3) On utilise le procédé de désaisonnalisatin X-13. Ce procédé recalcule toute la série pour chaque nouvelle donnée, d'où les fluctuations possibles des valeurs corrigées d'un mois à l'autre. Ces valeurs apparaissent en italique. L'entrée de 43'465 places suite à l'introduction, le 1<sup>er</sup> janvier 2020, de l'obligation d'annoncer les postes vacants pour certains genres de professions présentant un taux de chômage d'au moins 5% est prise en compte dans le total des places corrigé des tendances et des variations saisonnières pour le mois de novembre 2022.

4) Les nouvelles places vacantes saisies pour Obwald, sont comprises sous Nidwald depuis juillet 2009.

**T10: Série chronologique chômeurs inscrits**

	Janv.	Févr.	Mars	Avril	Mai	Juin	Juillet	Août	Sept.	Oct.	Nov.	Déc.	Ø
<b>2000</b>	92631	88702	81548	75642	69788	65962	65140	63708	62329	62953	65721	69724	<b>71987</b>
<b>2001</b>	72295	69766	65625	63032	61097	59176	60166	61079	62170	68298	77633	86027	<b>67197</b>
<b>2002</b>	93714	94472	92371	92025	90930	90705	92948	96362	101889	110197	120627	129809	<b>100504</b>
<b>2003</b>	138944	142023	141808	141624	140609	140485	141699	143672	146688	151259	156598	162835	<b>145687</b>
<b>2004</b>	168163	165979	160849	155061	148816	144103	143125	145923	146341	147911	152409	158416	<b>153091</b>
<b>2005</b>	162032	160451	155681	150671	145370	140661	139902	142359	142728	144066	146762	151764	<b>148537</b>
<b>2006</b>	154204	150099	143249	136360	129486	122837	121725	123074	121876	122765	124133	128580	<b>131532</b>
<b>2007</b>	131057	126395	117915	112829	106200	99781	99779	100757	99681	102039	104820	109012	<b>109189</b>
<b>2008</b>	111877	108457	103777	100880	95166	91477	92163	94039	95980	100471	107652	118762	<b>101725</b>
<b>2009</b>	128430	132402	134713	136709	135128	140253	145364	150831	154409	158138	163950	172740	<b>146089</b>
<b>2010</b>	175765	172999	166032	158570	151074	144473	142330	142879	140040	139365	141668	148636	<b>151986</b>
<b>2011</b>	148784	143325	134905	123448	114684	110378	109200	111687	111344	115178	121109	130662	<b>122892</b>
<b>2012</b>	134317	133154	126392	123158	118860	114868	116294	119823	120347	125536	132067	142309	<b>125594</b>
<b>2013</b>	148158	146001	138993	135851	131290	126498	128516	129956	131072	133443	139073	149437	<b>136524</b>
<b>2014</b>	153260	149259	142846	137087	130310	126632	127054	128434	129965	132397	136552	147369	<b>136764</b>
<b>2015</b>	150946	149921	145108	141131	136349	133256	133754	136983	138226	141269	148143	158629	<b>142810</b>
<b>2016</b>	163644	161417	155324	149540	144778	139127	139310	142858	142675	144531	149228	159372	<b>149317</b>
<b>2017</b>	164466	159809	152280	146327	139778	133603	133926	135578	133169	134800	137317	146654	<b>143142</b>
<b>2018</b>	149161	143930	130413	119781	109392	106579	106052	107893	106586	107315	110474	119661	<b>118103</b>
<b>2019</b>	123962	119473	112341	107298	101370	97222	97578	99552	99098	101684	106330	117277	<b>106932</b>
<b>2020</b>	121018	117822	135624	153413	155998	150289	148870	151111	148560	149118	153270	163545	<b>145720</b>
<b>2021</b>	169753	167953	157968	151279	142966	131821	128279	126355	120294	116733	116244	121728	<b>137614</b>
<b>2022</b>	122268	117970	109500	104391	98004	92511	91474	91372	89526	89636	91327		

L'explication des termes se trouve en pages 26 à 28.

**T11: Série chronologique taux de chômage <sup>1)</sup>**

	Janv.	Févr.	Mars	Avril	Mai	Juin	Juillet	Août	Sept.	Oct.	Nov.	Déc.	Ø
<b>2000</b>	2.3	2.2	2.1	1.9	1.8	1.7	1.7	1.6	1.6	1.6	1.7	1.8	<b>1.8</b>
<b>2001</b>	1.8	1.8	1.7	1.6	1.5	1.5	1.5	1.5	1.6	1.7	2.0	2.2	<b>1.7</b>
<b>2002</b>	2.4	2.4	2.3	2.3	2.3	2.3	2.4	2.4	2.6	2.8	3.1	3.3	<b>2.5</b>
<b>2003</b>	3.5	3.6	3.6	3.6	3.6	3.6	3.6	3.6	3.7	3.8	4.0	4.1	<b>3.7</b>
<b>2004</b>	4.3	4.2	4.1	3.9	3.8	3.7	3.6	3.7	3.7	3.7	3.9	4.0	<b>3.9</b>
<b>2005</b>	4.1	4.1	3.9	3.8	3.7	3.6	3.5	3.6	3.6	3.7	3.7	3.8	<b>3.8</b>
<b>2006</b>	3.9	3.8	3.6	3.5	3.3	3.1	3.1	3.1	3.1	3.1	3.1	3.3	<b>3.3</b>
<b>2007</b>	3.3	3.2	3.0	2.9	2.7	2.5	2.5	2.6	2.5	2.6	2.7	2.8	<b>2.8</b>
<b>2008</b>	2.8	2.7	2.6	2.6	2.4	2.3	2.3	2.4	2.4	2.5	2.7	3.0	<b>2.6</b>
<b>2009</b>	3.3	3.4	3.4	3.5	3.4	3.6	3.7	3.8	3.9	4.0	4.2	4.4	<b>3.7</b>
<b>2010</b>	4.1	4.0	3.8	3.7	3.5	3.3	3.3	3.3	3.2	3.2	3.3	3.4	<b>3.5</b>
<b>2011</b>	3.4	3.3	3.1	2.9	2.7	2.6	2.5	2.6	2.6	2.7	2.8	3.0	<b>2.8</b>
<b>2012</b>	3.1	3.1	2.9	2.8	2.7	2.7	2.7	2.8	2.8	2.9	3.1	3.3	<b>2.9</b>
<b>2013</b>	3.4	3.4	3.2	3.1	3.0	2.9	3.0	3.0	3.0	3.1	3.2	3.5	<b>3.2</b>
<b>2014</b>	3.4	3.3	3.2	3.1	2.9	2.8	2.8	2.9	2.9	2.9	3.0	3.3	<b>3.0</b>
<b>2015</b>	3.4	3.3	3.2	3.1	3.0	3.0	3.0	3.0	3.1	3.1	3.3	3.5	<b>3.2</b>
<b>2016</b>	3.6	3.6	3.5	3.3	3.2	3.1	3.1	3.2	3.2	3.2	3.3	3.5	<b>3.3</b>
<b>2017</b>	3.5	3.4	3.3	3.2	3.0	2.9	2.9	2.9	2.9	2.9	3.0	3.2	<b>3.1</b>
<b>2018</b>	3.2	3.1	2.8	2.6	2.4	2.3	2.3	2.3	2.3	2.3	2.4	2.6	<b>2.5</b>
<b>2019</b>	2.7	2.6	2.4	2.3	2.2	2.1	2.1	2.1	2.1	2.2	2.3	2.5	<b>2.3</b>
<b>2020</b>	2.6	2.6	3.0	3.3	3.4	3.3	3.2	3.3	3.2	3.2	3.3	3.6	<b>3.2</b>
<b>2021</b>	3.7	3.7	3.4	3.3	3.1	2.9	2.8	2.7	2.6	2.5	2.5	2.6	<b>3.0</b>
<b>2022</b>	2.7	2.6	2.4	2.3	2.1	2.0	2.0	2.0	1.9	1.9	2.0		

L'explication des termes se trouve en pages 26 à 28.

<sup>1)</sup> Le taux de chômage définit en tant que nombre de chômeurs par rapport à la population active (y c. les diplomates et les fonctionnaires internationaux), conformément aux données du relevé structurel de l'OFS. À compter du 1<sup>er</sup> janvier 2020, la base en vigueur des personnes actives = 4 597 259 personnes (pooling 2018-2020 du relevé structurel sur trois ans). De 2017 à 2019: 4 636 100 personnes (pooling 2015-2017 du relevé structurel sur trois ans). De 2014 à 2016: 4 493 249 personnes (pooling 2012-2014 du relevé structurel sur trois ans). De 2010 à 2013: 4 322 899 personnes (données du relevé structurel pour l'année 2010). De 2000 à 2009: 3 946 988 personnes (recensement fédéral de la population RFP-2000).

**T12: Série chronologique demandeurs d'emploi inscrits**

	Janv.	Févr.	Mars	Avril	Mai	Juin	Juillet	Août	Sept.	Oct.	Nov.	Déc.	Ø
<b>2000</b>	152261	148127	140225	132761	125283	119828	116250	112612	110089	109806	112616	115732	<b>124633</b>
<b>2001</b>	116770	114575	110115	105857	102990	100812	100534	100552	101302	108910	120808	129849	<b>109423</b>
<b>2002</b>	138443	140581	140468	140054	139202	139715	142271	145202	151503	161105	173500	183262	<b>149609</b>
<b>2003</b>	192586	197493	199702	200654	201123	201919	203712	205636	209495	215050	222282	228245	<b>206491</b>
<b>2004</b>	232197	231361	228212	222858	216377	212588	210740	212785	213733	215504	222102	227634	<b>220508</b>
<b>2005</b>	229624	228701	224525	219020	214024	210257	208300	210114	210888	212534	216859	220999	<b>217154</b>
<b>2006</b>	221825	218394	212486	204316	196638	189892	186936	186654	184880	186149	188641	192156	<b>197414</b>
<b>2007</b>	193176	188902	180298	173806	165843	158677	157068	156235	154395	157458	161214	164838	<b>167659</b>
<b>2008</b>	166414	163744	159031	154894	148527	144546	143798	143549	145937	151390	160144	171279	<b>154438</b>
<b>2009</b>	180287	186273	191992	194726	192516	198990	204137	208568	212902	217972	226116	234359	<b>204070</b>
<b>2010</b>	236317	235667	231497	223804	215264	209270	205604	204989	202774	202675	206715	211709	<b>215524</b>
<b>2011</b>	210916	205989	197837	181041	171169	165742	162530	164070	164448	169191	177681	185706	<b>179693</b>
<b>2012</b>	187417	187315	180912	176142	170776	166437	167222	170276	170867	178532	188311	196898	<b>178425</b>
<b>2013</b>	201776	200495	194224	190367	185012	179806	181398	181129	183741	188536	196522	205802	<b>190734</b>
<b>2014</b>	208777	205934	199911	192829	184436	180689	180822	179880	183113	187715	193892	203926	<b>191827</b>
<b>2015</b>	206138	206369	204266	199346	192798	191090	190939	192669	196042	200920	210886	220209	<b>200973</b>
<b>2016</b>	222751	222888	218187	210926	206239	201131	199347	201989	203568	207512	215215	223413	<b>211097</b>
<b>2017</b>	226861	223627	217248	208357	202419	196896	195223	195334	193624	198025	204141	212018	<b>206148</b>
<b>2018</b>	213125	208617	201119	194060	185467	179777	179857	179975	178499	183446	190212	197950	<b>191009</b>
<b>2019</b>	200125	197072	189467	183549	176128	170800	171280	169849	171423	176495	182427	192955	<b>181798</b>
<b>2020</b>	194233	190399	213897	231196	232982	233454	235762	237215	238145	241460	251139	260318	<b>230017</b>
<b>2021</b>	261499	259735	253939	246227	237367	226637	219183	214415	208282	203853	206349	209676	<b>228930</b>
<b>2022</b>	206867	201909	193595	183220	175456	168944	163315	161394	159399	160094	164496		

L'explication des termes se trouve en pages 26 à 28.

## T13: Réductions de l'horaire de travail décomptées

### Entreprises, travailleurs touchés et heures de travail perdues

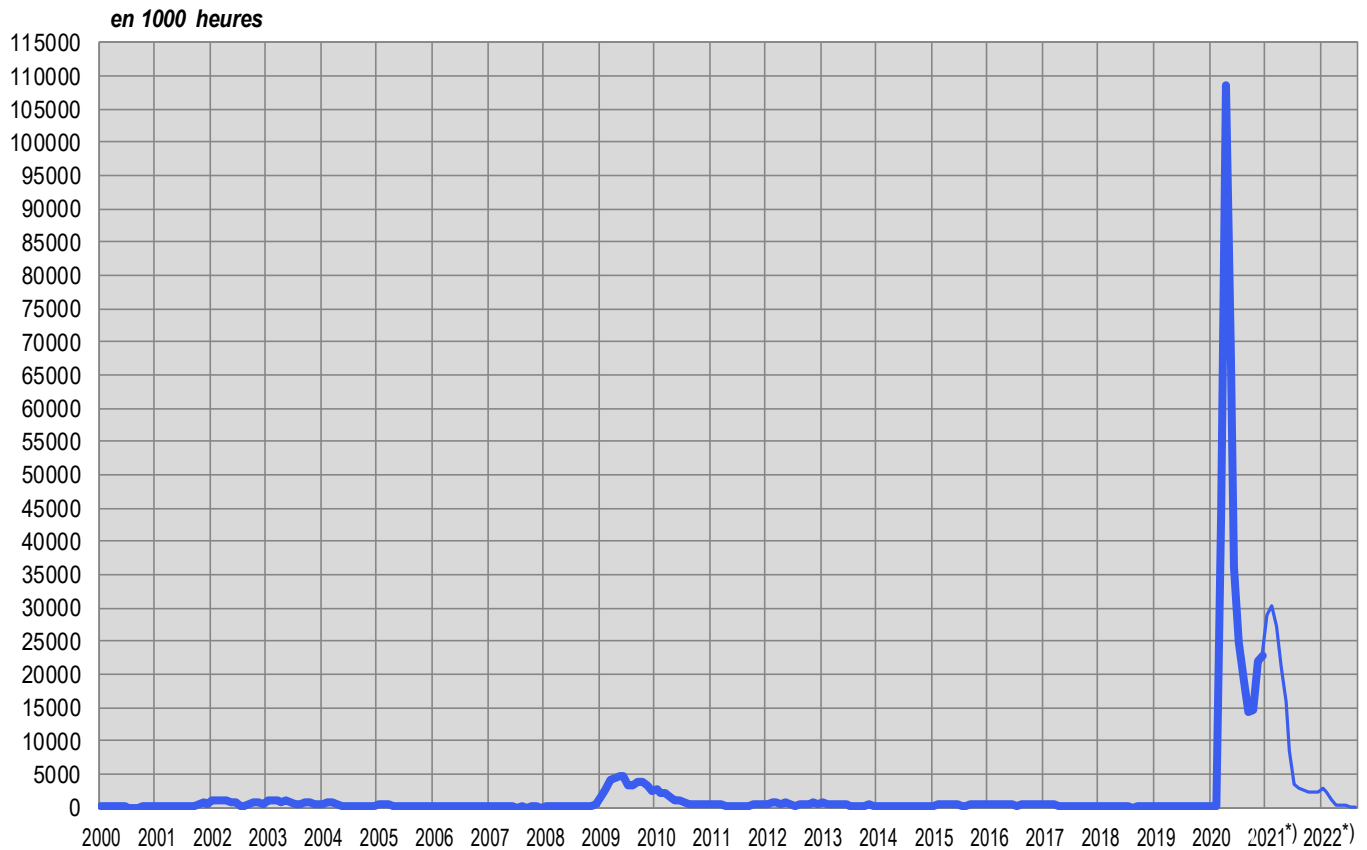
Caractéristiques	Septembre 2022 *)	Variation par rapport à			
		Août 2022		Septembre 2021	
		absolue	en %	absolue	en %
- Entreprises	<b>181</b>	-55	-23.3	-8847	-98.0
- Travailleurs touchés	<b>1525</b>	-70	-4.4	-51030	-97.1
- Heures de travail perdues	<b>83948</b>	-1157	-1.4	-2439242	-96.7

\*) en italiques = chiffres provisoires.

(...) Les variations supérieures de plus de 200% ne sont pas publiées.

L'explication des termes se trouve en pages 26 à 28.

## G8: Réduction de l'horaire de travail, heures de travail perdues décomptées



\*) chiffres provisoires



**T14: Arrivées en fin de droits**

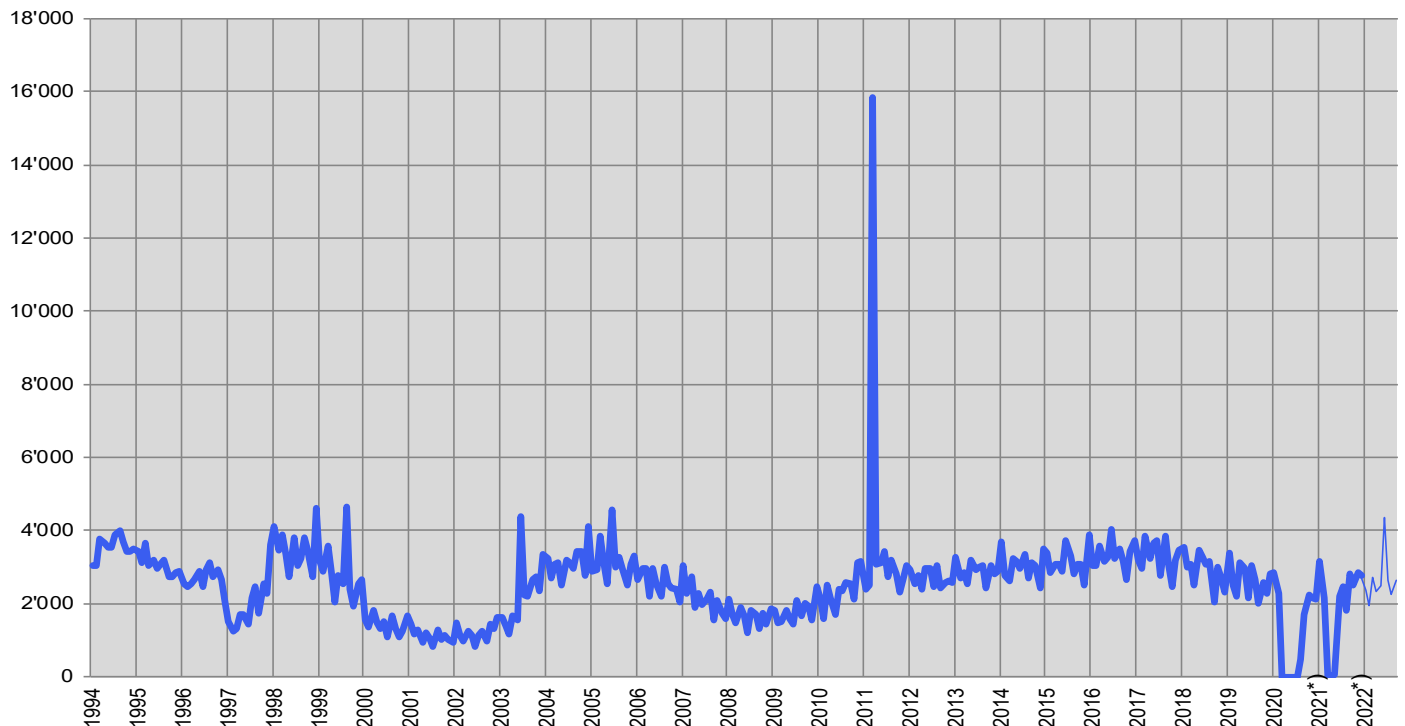
	Janv.	Févr.	Mars	Avril	Mai	Juin	Juillet	Août	Sept.	Oct.	Nov.	Déc.	Ø
<b>2001</b>	1417	1182	1272	955	1206	1042	815	1271	1005	1111	1009	941	<b>1102</b>
<b>2002</b>	1485	1122	982	1243	1119	842	1123	1247	990	1417	1331	1610	<b>1209</b>
<b>2003</b>	1627	1384	1183	1656	1538	4395	2251	2188	2641	2732	2369	3331	<b>2275</b>
<b>2004</b>	3238	2688	3084	3117	2519	3191	3102	2963	3440	3416	2764	4111	<b>3136</b>
<b>2005</b>	2878	2939	3852	3123	2543	4583	2991	3275	2963	2499	3093	3309	<b>3171</b>
<b>2006</b>	2658	2964	2970	2187	2949	2547	2181	2985	2561	2426	2373	2030	<b>2569</b>
<b>2007</b>	3046	2286	2738	1905	2292	1971	2136	2303	1560	2093	1754	1592	<b>2140</b>
<b>2008</b>	2121	1719	1474	1894	1653	1192	1808	1715	1318	1736	1431	1851	<b>1659</b>
<b>2009</b>	1833	1488	1504	1828	1606	1428	2085	1666	2024	1914	1561	2451	<b>1782</b>
<b>2010</b>	2122	1603	2496	2166	1707	2390	2366	2573	2542	2106	3131	3143	<b>2362</b>
<b>2011</b>	2390	2487	15850	3063	3132	3406	2729	3180	2821	2306	2664	3026	<b>3921</b>
<b>2012</b>	2929	2540	2755	2402	2975	2946	2469	3021	2415	2573	2619	2592	<b>2686</b>
<b>2013</b>	3253	2714	2836	2551	3209	2925	3000	3037	2438	3021	2827	2868	<b>2890</b>
<b>2014</b>	3673	2771	2610	3219	3166	2946	3343	2677	3098	3045	2428	3501	<b>3040</b>
<b>2015</b>	3395	2851	3093	3070	2896	3716	3319	2811	3077	3088	2515	3871	<b>3142</b>
<b>2016</b>	3051	3029	3586	3162	3266	4042	3233	3509	3148	2654	3422	3709	<b>3318</b>
<b>2017</b>	3191	2973	3840	3212	3642	3721	2763	3847	3035	2478	3198	3447	<b>3279</b>
<b>2018</b>	3537	3019	3075	2513	3472	3261	3094	3144	2062	2991	2679	2310	<b>2930</b>
<b>2019</b>	3382	2516	2209	3125	2964	2157	3053	2665	2022	2573	2259	2798	<b>2644</b>
<b>2020</b>	2833	2266	-	-	-	2	-	482	1714	2233	2178	2109	<b>1151</b>
<b>2021</b>	3148	2179	16	16	44	2185	2461	1810	2827	2523	2838	2754	<b>1900</b>
<b>* 2022</b>	2369	1934	2718	2318	2462	4366	2651	2265	2648				

\*) en italiques = chiffres provisoires.

L'explication des termes se trouve en pages 26 à 28.

Sur le total des personnes arrivées en fin de droits dans le courant du mois de septembre à fin novembre, 476 ou 18% avaient retrouvé un emploi et 443 ou 17% étaient toujours inscrites à un ORP. Ces dernières restent donc enregistrées comme demandeurs d'emploi ou chômeurs et continuent de bénéficier des services des ORP. Elles peuvent également participer aux mesures de marché du travail proposées. 1729 personnes arrivées en fin de droits (65%) n'étaient plus inscrites à un ORP (il n'est pas possible de les enregistrer ultérieurement comme ayant retrouvé du travail ou s'étant retirées du marché du travail).

Pendant la période d'application de l'art. 8a, al. 1 de l'ordonnance COVID-19 assurance-chômage (de mars jusqu'à fin août), tous les ayants droit peuvent percevoir au maximum 120 indemnités journalières supplémentaires. La modification de la loi COVID-19 (art. 17, al. 2 et 3) en mars 2021 a permis à tout assuré qui n'a pas encore épuisé son droit à l'indemnité au 1er mars 2021 de recevoir au maximum 66 indemnités journalières supplémentaires pour la période du 1er mars au 31 mai 2021.

**G9: Arrivées en fin de droits**

\*) chiffres provisoires

## EXPLICATIONS

<b>Chômeurs inscrits</b>	Personnes annoncées auprès des offices régionaux de placement, qui n'ont pas d'emploi et sont immédiatement disponibles en vue d'un placement. Peu importe qu'elles touchent, ou non, une indemnité de chômage. <b>Les chômeurs complets</b> cherchent un poste à plein temps; <b>les chômeurs partiels</b> , un poste à temps partiel.
<b>Demandeurs d'emploi inscrits</b>	Tous les demandeurs d'emploi, chômeurs et non-chômeurs, qui sont inscrits aux offices régionaux de placement et cherchent un emploi.
<b>Demandeurs d'emploi inscrits non-chômeurs</b>	Demandeurs d'emploi qui sont inscrits aux offices régionaux de placement cependant qui, à la différence des chômeurs, ne sont pas immédiatement disponibles pour placement ou ont un emploi. Le nombre de demandeurs d'emploi non-chômeurs correspond à la différence entre le nombre de demandeurs d'emploi enregistrés et celui des chômeurs. Ils sont classés dans les quatre sous-catégories suivantes: nombre de personnes en programme d'emploi temporaire, en programme de reconversion et de perfectionnement, en gain intermédiaire et autres demandeurs d'emploi non-chômeurs.
<b>Programmes d'emploi temporaire (PET)</b>	Programmes financés par l'assurance-chômage dans le but de faciliter l'intégration ou la réinsertion professionnelles des assurés. Ils permettent aux participants de conserver leurs qualifications professionnelles et de développer de nouvelles aptitudes. L'emploi temporaire peut également prendre la forme de stages pratiques dans des entreprises ou dans l'administration ou de semestres de motivation pour les jeunes sortant de l'école.
<b>Reconversion / perfectionnement</b>	Le but des mesures de reconversion et de perfectionnement (cours) est d'améliorer rapidement et sensiblement l'aptitude au placement de l'assuré sur le marché du travail. La mesure peut également prendre la forme de stage de formation dans une entreprise ou dans le cadre d'une entreprise d'entraînement. <b>Conformément à l'art. 60, al. 4, de la loi sur l'assurance-chômage, les demandeurs d'emploi non-chômeurs en mesure de reconversion ou de perfectionnement ne sont pas apte au placement pendant la durée de ladite mesure.</b> Ils sont recensés dans le tableau 2c de la statistique des chômeurs. <b>En revanche, les demandeurs d'emploi chômeurs en mesure de reconversion ou de perfectionnement doivent immédiatement abandonner la mesure si un emploi leur est proposé.</b> Le nombre de ces personnes figure au bas de la page 6.
<b>Gain intermédiaire</b>	Est réputé gain intermédiaire tout gain que le bénéficiaire de l'assurance-chômage retire d'une activité salariée ou indépendante exercée pendant une période de contrôle dans le but d'éviter ou de diminuer le chômage.
<b>Autres demandeurs d'emploi non-chômeurs</b>	Entrent dans cette catégorie les bénéficiaires d'allocations d'initiation au travail, de la contribution aux frais de déplacement quotidien et aux frais de déplacement et de séjour hebdomadaires, des prestations au titre de l'encouragement d'une activité indépendante, les demandeurs d'emploi qui ne sont pas disponibles immédiatement pour placement pour cause de maladie, de service militaire ou d'autres motifs, les personnes licenciées qui restent encore parties à un rapport de travail jusqu'à l'expiration du délai de congé.
<b>Aptitude au placement</b>	Le chômeur est apte au placement lorsqu'il est prêt, en mesure et en droit d'accepter un travail convenable.
<b>Effectifs</b>	Nombre durant le jour de référence. Le dernier jour du mois sert de jour de référence.
<b>Entrées / Sorties</b>	Les entrées donnent la somme des nouvelles inscriptions au chômage avec le statut de 'chômeur' plus les passages du statut de 'non-chômeur' à celui de 'chômeurs'. Inversement, les sorties se composent des désinscriptions de chômeurs et des passages du statut de 'chômeur' à celui de 'non-chômeur'. En outre, au niveau national, d'autres flux sont également mesurables et démontrables (entrées et sorties des agrégats demandeurs d'emploi, non-chômeurs, sous-agrégats non-chômeurs, emplois vacants).
<b>Désaisonnalisation</b>	Méthode permettant d'éliminer la composante saisonnière d'une série chronologique. Le procédé X-13 utilisé ici recalcule toute la série pour chaque nouvelle donnée, d'où les fluctuations possibles des valeurs corrigées d'un mois à l'autre.
<b>Age</b>	Différence entre le jour de référence (dernier jour du mois) et la date de naissance (année et mois) de la personne concernée. La formation des classes se fait par étapes tous les cinq ans.
<b>Chômage des jeunes</b>	Chômeurs de 15 à 24 ans.
<b>Durée écoulée</b>	Différence entre la date de référence et la date d'inscription, déduction faite des périodes non considérées comme du chômage (programme d'occupation, gain intermédiaire, etc.).

<b>Situation</b>	<p><b>Auparavant actif:</b> fin de l'activité professionnelle non antérieure de plus de 6 mois à l'inscription à l'office régional de placement.</p> <p><b>Premier emploi:</b> vient de terminer sa formation (les apprentis sont considérés comme auparavant actifs).</p> <p><b>Reprise d'emploi:</b> après interruption d'activité de 6 mois au moins.</p> <p><b>Recyclage, perfectionnement:</b> chômeurs aptes au placement en cours de reconversion ou de perfectionnement.</p>
<b>Taux de chômage</b>	Nombre de chômeurs inscrits le jour de référence (dernier jour du mois) divisé par le nombre de personnes actives (depuis le 1 <sup>er</sup> janvier 2020: 4'597'259 personnes) selon le cumul des échantillons (pooling) sur la période de 2018 à 2020 des données du relevé structurel qui concernent la vie active de la population, multiplié par 100.
<b>Personnes actives</b>	<p>Personnes actives occupées (au moins une heure par semaine) ou sans emploi.</p> <p>Le taux de chômage est calculé en prenant comme dénominateur le nombre de personnes actives. Ventilé par régions, cantons, nationalités, classes d'âge et selon le sexe, le nombre de personnes actives influence divers tableaux de la statistique du marché du travail du SECO. Exception: pour les branches économiques et les professions, le taux de chômage n'est pas calculé sur la base du nombre de personnes actives, mais du nombre de personnes actives occupées.</p> <p>Depuis 2010, l'Office fédéral de la statistique (OFS) recense chaque année le nombre de personnes actives au moyen d'un échantillonnage dans le cadre du relevé structurel sur la vie active de la population. La réalisation d'un relevé structurel annuel permet de cumuler les résultats sur une période de plusieurs années (pooling). L'intérêt de cette façon de procéder est de disposer de données plus larges dans le domaine des personnes actives. Le SECO procède au calcul du taux de chômage à partir du 1er janvier 2020 sur la base du nombre de personnes actives déterminé dans le cadre d'un 'pooling' sur la période de 2018 à 2020 à partir de données du relevé structurel.</p> <p>Se fonder sur la méthode d'échantillonnage permet une adaptation plus régulière du dénominateur du taux de chômage que la méthode utilisée auparavant et reposant sur le recensement de la population (enquête exhaustive effectuée tous les dix ans). Le nombre de personnes actives sur lequel se base le SECO englobe également les diplomates et les fonctionnaires internationaux résidant en Suisse</p> <p>(Avant le 31 décembre 1999, le taux de chômage était calculé sur la base du nombre de personnes exerçant une activité lucrative de six heures hebdomadaires au moins. Cette base de calcul n'est plus disponible).</p>
<b>Coefficients de variation des personnes actives</b>	<p>Le coefficient de variation (CV) est une mesure de la dispersion relative, utilisée pour décrire la précision d'une valeur estimative. Il se calcule comme le rapport entre l'écart-type d'une distribution d'échantillonnage et la moyenne de cette distribution, multiplié par 100. (Le coefficient de variation décrit donc l'écart-type relatif d'une distribution d'échantillonnage, permettant ainsi de comparer la dispersion des valeurs mesurées lors de distributions avec des moyennes différentes).</p> <p>S'agissant du taux de chômage, le coefficient de variation permet au SECO de recourir à des lettres pour caractériser l'exactitude du nombre de personnes actives (du dénominateur relatif au taux de chômage): la lettre «A» indique que la valeur publiée peut diverger de la valeur réelle de 0,0 à 1,0 %, «B» de 1,1 à 2,0 %, «C» de 2,1 à 5,0 %, «D» de 5,1 à 10,0 %. Les taux de chômage dont le coefficient de variation des personnes actives présente un écart de plus de 10 % ne sont pas publiés.</p>
<b>Branches économiques</b>	Systématique selon NOGA-2008 (Nomenclature Générale des Activités économiques).
<b>Groupes de professions</b>	Classement selon la nomenclature suisse des professions CH-ISCO-19. Attribution à la dernière activité exercée.
<b>Fonctions exercées</b>	<p><b>Indépendant:</b> propriétaire d'entreprise ou membre d'une société collective ou en commandite.</p> <p><b>Cadre:</b> exerce des tâches de direction, coordination ou contrôle.</p> <p><b>Spécialiste:</b> exécute des tâches complexes et sous sa responsabilité.</p> <p><b>Auxiliaire:</b> exécute des tâches simples et ne nécessitant pas de formation élémentaire.</p> <p><b>Apprenti:</b> fin ou rupture d'un apprentissage ou d'une formation élémentaire.</p> <p><b>Stagiaire:</b> Personne au terme de la scolarité obligatoire ou d'une formation en Haute école disposant d'une brève expérience pratique dans un métier (en général 3 à 6 mois).</p> <p><b>Ecolier, étudiant:</b> fin ou rupture d'une formation dans un établissement d'enseignement.</p> <p><b>Travailleur à domicile:</b> effectue des travaux à la maison pour le compte d'une entreprise.</p>
<b>Chômeurs de longue durée</b>	Personnes au chômage depuis plus d'une année.
<b>Places vacantes annoncées</b>	Les places vacantes sont annoncées volontairement aux offices régionaux de placement qui gèrent les registres correspondants. Depuis le mois de juin 2009, une place vacante annoncée n'est plus automati-

quement retirée une fois sa date de validité passée: désormais, le conseiller ORP dispose d'un mois supplémentaire, une fois la date de validité atteinte, pour décider si la place vacante est définitivement retirée ou si la date de validité est prolongée. Dans ce dernier cas de figure, la place vacante reste dans l'effectif.

**Temps de travail**

**Plein temps:** 90% ou plus du temps de travail habituel.

**Temps partiel:** moins de 90% de ce temps.

**Missing Values**

Dans certains tableaux des valeurs manquent ce qui fait que le total indiqué ne correspond pas à la somme des valeurs.

...

Donnée non connue, sans objet ou non mentionnée pour des raisons statistiques.

-

Valeur nulle.

**Définition de la notion de fin de droits**

Un chômeur en fin de droits est un chômeur qui a épuisé son droit maximum aux indemnités journalières ou dont le droit aux indemnités journalières s'est éteint à l'expiration du délai-cadre de deux ans sans qu'il n'ait pu ouvrir un nouveau délai-cadre d'indemnisation. Le chômeur arrive en fin de droits dans le mois au cours duquel il a touché sa dernière indemnité journalière.

Le nombre maximum d'indemnités journalières dépend de la durée de cotisation et de l'âge.

La réglementation est la suivante depuis le 1er avril 2011:

- Ont droit à 260 indemnités journalières au maximum, les personnes dont la période de cotisation à l'assurance-chômage est de douze mois au moins tout en étant inférieure à 18 mois au cours des deux années précédant le chômage.
- Les personnes dont la durée de cotisation est supérieure à 18 mois ont droit à 400 indemnités journalières.
- Ont droit à 520 indemnités journalières, les personnes qui ont cotisé au moins 22 mois et ont plus de 55 ans ou bénéficient d'une rente-invalidité correspondant à un taux d'invalidité d'au moins 40 %.
- Les personnes jusqu'à 25 ans qui n'ont pas de charge d'entretien envers des tiers et dont la durée de cotisation est d'au moins douze mois ont droit au maximum à 200 indemnités journalières.
- Les personnes qui sont libérées des conditions relatives à la période de cotisation peuvent toucher au maximum 90 indemnités journalières.
- Les personnes qui ont ouvert un délai-cadre dans les quatre ans qui précèdent l'âge de la retraite AVS peuvent toucher 120 indemnités journalières supplémentaires.

Les conditions relatives au nombre maximum d'indemnités journalières étaient les suivantes entre le 1<sup>er</sup> juillet 2003 et le 31 mars 2011:

- Avait droit à 400 indemnités journalières l'assuré qui avait payé des cotisations à l'assurance-chômage pendant douze mois au moins
- Celui qui justifiait d'une période de cotisation de 18 mois et qui était âgé de plus de 55 ans ou touchait une rente de l'assurance-invalidité ou de l'assurance-accidents avait droit à 520 indemnités journalières.
- Les personnes qui avaient ouvert un délai-cadre dans les quatre ans qui précèdent l'âge de la retraite AVS pouvaient toucher 120 indemnités journalières supplémentaires.
- Celui qui était libéré des conditions relatives à la période de cotisation avait droit à 260 indemnités journalières au plus.
- Les personnes qui avaient droit à 400 indemnités journalières pouvaient toucher 120 indemnités journalières supplémentaires lorsque le taux de chômage des six derniers mois était supérieur à 5 % dans leur canton ou leur région de domicile. Le canton devait alors prendre en charge 20 % des coûts de ces indemnités supplémentaires.

Entre janvier 1997 et juin 2003, il suffisait d'avoir cotisé pendant six mois durant les deux ans qui précédaient le chômage pour ouvrir un délai-cadre d'indemnisation de deux ans. La plupart des assurés avaient droit à 520 indemnités journalières.

Avant 1997, le nombre d'indemnités journalières versées par l'assurance-chômage dépendait de la période de cotisation: six mois de cotisation donnaient droit à 170 indemnités journalières, douze mois à 250 et 18 mois à 400.

Pour des raisons pratiques liées aux versements, les données des caisses de chômage sur le nombre de chômeurs arrivés en fin de droits dans un mois donné ne sont disponibles qu'avec un décalage de deux mois.

**Réductions de l'horaire de travail décomptées**

On entend par là la réduction temporaire de l'horaire de travail ou la mise en disponibilité totale temporaire de travailleurs assortie normalement d'une réduction de salaire correspondante sous maintien du contrat de travail. Sont également considérés comme réductions de l'horaire de travail les arrêts de travail dus à des mesures prises par l'autorité ou d'autres circonstances indépendantes de la volonté de l'employeur. Un secteur d'exploitation peut, dans des cas particuliers, être assimilé à une entreprise. L'introduction de réductions de l'horaire de travail dans l'entreprise doit viser à pallier un recul temporaire des activités et à préserver des emplois. L'indemnité en cas de réduction de l'horaire de travail offre ainsi aux employeurs une alternative aux licenciements.

La statistique recense les réductions de l'horaire de travail décomptées et indemnisées par les caisses. Pour des raisons d'ordre pratique liées au versement des indemnités, les données des caisses de chômage sur les réductions de l'horaire de travail décomptées ne sont disponibles qu'après un délai de deux mois.