



Schweizerische Eidgenossenschaft
Confédération suisse
Confederazione Svizzera
Confederaziun svizra

Département fédéral de l'économie,
de la formation et de la recherche DEFR
Secrétariat d'Etat à l'économie SECO

en novembre 2017

La situation sur le marché du travail

7 décembre 2017

Publication:

Schweizerische Eidgenossenschaft
Confédération suisse
Confederazione Svizzera
Confederaziun svizra

Secrétariat d'Etat à l'économie SECO

Direction du travail

Holzikofenweg 36

CH-3003 Berne

Tél. ++41 58 462 56 56

Fax ++41 58 462 56 00

www.seco.admin.ch

Courriel: info@seco.admin.ch

Périodicité:

„La situation sur le marché du travail“
paraît chaque mois en français, en allemand et en italien

ABONNEMENTS:

Secrétariat d'Etat à l'économie SECO

Direction du travail

Statistiques et analyses du marché du travail

Holzikofenweg 36

CH-3003 Berne

Tél. ++41 58 480 62 73 / ++41 58 480 62 70

PRIX DE L'ABONNEMENT:

Suisse: Fr. 60.-- par an

étranger: Fr. 84.-- par an

Internet:

www.seco.admin.ch

www.espace-emploi.ch

www.amstat.ch (Statistiques et analyses du marché du travail)



TABLE DES MATIERES

BREF APERCU

Aperçu des chiffres	5
T1a: Chômeurs inscrits	6
T1b: Taux de chômage	7
G1: Chômeurs inscrits, selon le sexe, la nationalité et la durée	7
T2a: Chômeurs inscrits selon les cantons	8
T2b: Taux de chômage selon les cantons	9
T2c: Demandeurs d'emploi inscrits selon les cantons	10
G2: Part des demandeurs d'emploi inscrits non-chômeurs	12
G3: Demandeurs d'emploi et chômeurs inscrits	13
G4: Part des chômeurs de longue durée au total des chômeurs	13
G5: Taux de chômage par canton, novembre 2017	14
G6: Taux de chômage par canton, novembre 2017	14
T3: Chômeurs inscrits selon les branches économiques ¹⁾	15
T4: Chômeurs inscrits selon les groupes de professions ¹⁾	16
T5: Chômeurs inscrits selon les classes d'âge	17
T6: Chômeurs inscrits selon la dernière fonction exercée	18
G7: Chômeurs inscrits selon la dernière fonction exercée,	18
T7: Chômeurs de longue durée	19
T8: Chômage des jeunes (15-24 ans)	20
T9: Places vacantes annoncées	21
T10: Série chronologique chômeurs inscrits	22
T11: Série chronologique taux de chômage ¹⁾	22
T12: Série chronologique demandeurs d'emploi inscrits	23
T13: Réductions de l'horaire de travail décomptées	24
G8: Réduction de l'horaire de travail, heures de travail perdues décomptées	24
T14: Arrivées en fin de droits	25
G9: Arrivées en fin de droits	25
EXPLICATIONS	26

Les chômeurs inscrits en novembre 2017

Selon les relevés du Secrétariat d'Etat à l'économie (SECO), à fin novembre 2017, 137'317 personnes étaient inscrites au chômage auprès des offices régionaux de placement (ORP), soit 2'517 de plus que le mois précédent. Le taux de chômage a augmenté, passant de 3,0% en octobre 2017 à 3,1% pendant le mois sous revue. Le chômage a diminué de 11'911 personnes (-8,0%) par rapport au mois correspondant de l'année précédente.

Le chômage des jeunes en novembre 2017

Le chômage des jeunes (de 15 à 24 ans) a diminué de 335 personnes (-2,0%), passant à 16'570. Par rapport au même mois de l'année précédente, il a diminué de 2'351 personnes (-12,4%).

Chômeurs de 50 ans et plus en novembre 2017

Le nombre des chômeurs de 50 ans et plus a augmenté de 861 personnes (+2,4%) pour s'établir à 36'590 personnes. Par rapport au même mois de l'année précédente, cela correspond à une diminution de 1'592 personnes (-4,2%).

Demandeurs d'emploi en novembre 2017

L'ensemble des demandeurs d'emploi inscrits se chiffre à 204'141 personnes, soit 6'116 de plus que le mois précédent et 11'074 (-5,1%) de moins qu'au même mois de l'année précédente.

Places vacantes annoncées en novembre 2017

Le nombre de places vacantes annoncées aux ORP a quant à lui diminué de 322 en novembre 2017, passant à 11'994.

Réductions de l'horaire de travail décomptées en septembre 2017

En septembre 2017, les réductions de l'horaire de travail (chômage partiel) ont touché 1'414 personnes, soit 28 de plus (+2,0%) que le mois précédent. Le nombre d'entreprises ayant eu recours à de telles mesures a augmenté de 12 unités (+7,5%), passant à 171, celui des heures de travail perdues de 18'876 unités (+27,5%), pour s'établir à 87'398 heures. L'année précédente à la même époque (septembre 2016), le chômage partiel avait sévi dans 505 entreprises, touchant 5'059 personnes et entraînant la perte de 285'774 heures de travail.

Personnes arrivées en fin de droits en septembre 2017

Selon les données provisoires fournies par les caisses de chômage, 3'016 personnes ont épuisé leurs droits aux prestations de l'assurance-chômage dans le courant du mois de septembre 2017.

Aperçu des chiffres

CHÔMAGE	Novembre 2017	Octobre 2017	Novembre 2016	Variation par rapport			
				au mois préc.		à l'année préc.	
				absolue	en %	absolue	en %
- Chômeurs inscrits	137'317	134'800	149'228	2'517	1.9	-11'911	-8.0
- Taux de chômage	3.1%	3.0%	3.3%	...	0.1 *)	...	-0.2 *)
- Jeunes chômeurs **)	16'570	16'905	18'921	-335	-2.0	-2'351	-12.4
- Taux de chômage des jeunes	3.0%	3.1%	3.4%	...	-0.1 *)	...	-0.4 *)
- Chômeurs 50 ans et plus	36'590	35'729	38'182	861	2.4	-1'592	-4.2
- Taux de chômage des 50 ans et plus	2.7%	2.7%	2.9%	...	- *)	...	-0.2 *)
- Chômeurs de longue durée	21'641	21'852	24'279	-211	-1.0	-2'638	-10.9
- Demandeurs d'emploi	204'141	198'025	215'215	6'116	3.1	-11'074	-5.1
PLACES VACANTES ANNONCÉES	11'994	12'316	10'814	-322	-2.6	1'180	10.9

*) en points de pourcentage

**) 15 à 24 ans

Depuis 1991, la Suisse possède parallèlement aux statistiques du SECO sur le chômage, d'autres statistiques portant sur la population sans activité lucrative: l'Enquête suisse sur la population active (ESPA) de l'Office fédéral de la statistique (OFS). Basées sur les directives du Bureau international du travail (BIT/ILO/IAA) et d'EUROSTAT, ces dernières sont utilisées pour les comparaisons internationales. Les méthodes de récolte des données des deux statistiques sont différentes. Contrairement au SECO (recensement mensuel exhaustif des chômeurs inscrits auprès des ORP), l'OFS s'appuie sur des récoltes d'échantillons effectuées chaque trimestre via des interviews par téléphone et des extrapolations. Si chacune de ces deux méthodes de récolte mène à des résultats différents, les conclusions issues des deux statistiques se complètent.

T1a: Chômeurs inscrits

Moyenne annuelle		Octobre 2017		Novembre 2017							
2015	2016			Effectifs	Variation par rapport				Flux		
		au mois précédent			au mois de l'année précédente		Entrées	Sorties			
Effectifs	Nombre			Part (en %)	absolue	relative (en %)			absolue	relative (en %)	
142810	149317	134800	Total	137317	100.0	2517	1.9	-11911	-8.0	34281	31764
...	...	<i>138781</i>	Désaisonnalisé ¹⁾	136603	...	-2178	-1.6
87026	93157	84164	Selon la région:								
55783	56160	50636	Suisse alémanique	86384	62.9	2220	2.6	-7544	-8.0	21020	18800
			Suisse romande et Tessin	50933	37.1	297	0.6	-4367	-7.9	13261	12964
61832	64769	62470	Selon le sexe:								
80978	84548	72330	Femmes	61713	44.9	-757	-1.2	-4105	-6.2	13683	14442
			Hommes	75604	55.1	3274	4.5	-7806	-9.4	20598	17322
75795	79711	73690	Selon la nationalité:								
67014	69606	61110	Suisses	73440	53.5	-250	-0.3	-6122	-7.7	16465	16750
			Etrangers	63877	46.5	2767	4.5	-5789	-8.3	17816	15014
18774	18831	16905	Selon l'âge:								
88881	92594	82166	15-24 ans	16570	12.1	-335	-2.0	-2351	-12.4	5316	5421
35155	37892	35729	25-49 ans	84157	61.3	1991	2.4	-7968	-8.6	21739	19774
			50 ans et plus	36590	26.6	861	2.4	-1592	-4.2	7226	6569
125085	130353	115812	Selon le statut:								
17724	18964	18988	Chômeurs complets	118409	86.2	2597	2.2	-11586	-8.9	30573	27831
			Chômeurs partiels	18908	13.8	-80	-0.4	-325	-1.7	3708	3933
87946	89428	81960	Selon la durée écoulée:								
33094	35828	30988	1-6 mois	85968	62.6	4008	4.9	-5948	-6.5
21770	24061	21852	7-12 mois	29708	21.6	-1280	-4.1	-3325	-10.1
			> 1 année	21641	15.8	-211	-1.0	-2638	-10.9
132949	139437	124687	Selon la situation:								
2923	2796	2589	Auparavant actif	126866	92.4	2179	1.7	-12410	-8.9
1513	1469	1355	Premier emploi	2477	1.8	-112	-4.3	-129	-5.0
5424	5616	6169	Reprise d'emploi	1329	1.0	-26	-1.9	-100	-7.0
			Reconversion, perfectionnement	6645	4.8	476	7.7	728	12.3

L'explication des termes se trouve en pages 26 à 28.

¹⁾ Méthode permettant d'éliminer la composante saisonnière d'une série chronologique. Le procédé X-12 utilisé ici recalcule toute la série pour chaque nouvelle donnée, d'où les fluctuations possibles des valeurs corrigées d'un mois à l'autre. Ces valeurs apparaissent en italique.

T1b: Taux de chômage

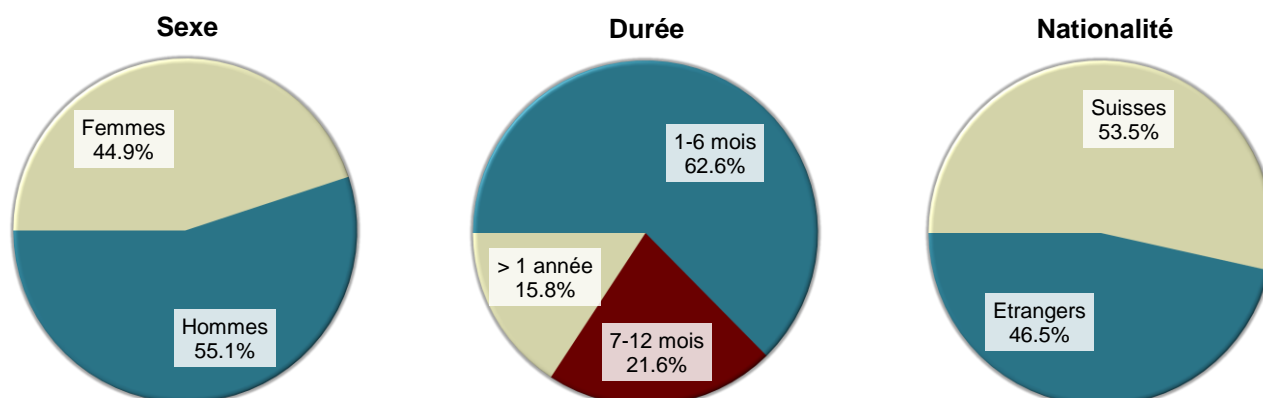
Moyenne annuelle		Octobre 2017		Novembre 2017			
2015	2016			Taux	CV ¹⁾	Variation en points de % par rapport	
Taux					au mois précédent	au mois de l'année préc.	
3.2	3.3	3.0	Total	3.1	A	0.1	-0.2
...	...	3.1	Désaisonnalisé²⁾	3.0	A	-0.1	...
			Selon la région:				
2.7	2.9	2.6	Suisse alémanique	2.7	A	0.1	-0.2
4.4	4.4	4.0	Suisse romande et Tessin	4.0	A	-	-0.4
			Selon le sexe:				
3.0	3.1	3.0	Femmes	3.0	A	-	-0.2
3.3	3.5	3.0	Hommes	3.1	A	0.1	-0.3
			Selon la nationalité:				
2.3	2.4	2.2	Suisses	2.2	A	-	-0.2
5.8	6.0	5.3	Etrangers	5.5	A	0.2	-0.5
			Selon l'âge:				
3.4	3.4	3.1	15-24 ans	3.0	A	-0.1	-0.4
3.4	3.6	3.2	25-49 ans	3.2	A	-	-0.3
2.6	2.8	2.7	50 ans et plus	2.7	A	-	-0.2

L'explication des termes se trouve en pages 26 à 28.

¹⁾ Coefficient de variation (CV): A=0.0-1.0%, B=1.1-2.0%, C=2.1-5.0%, D=5.1-10.0%, E=10.1-16.5%, F=16.6-25.0%, G>25%.

²⁾ Méthode permettant d'éliminer la composante saisonnière d'une série chronologique. Le procédé X-12 utilisé ici recalculé toute la série pour chaque nouvelle donnée, d'où les fluctuations possibles des valeurs corrigées d'un mois à l'autre. Ces valeurs apparaissent en italique.

G1: Chômeurs inscrits, selon le sexe, la nationalité et la durée novembre 2017



T2a: Chômeurs inscrits selon les cantons

Moyenne annuelle		Octobre 2017		Novembre 2017							
2015	2016			Effectifs	Variation par rapport				Flux		
		au mois précédent			au mois de l'année précédente		Entrées	Sorties			
Effectifs	Nombre			Part (en %)	absolue	relative (en %)			absolue	relative (en %)	
142810	149317	134800	Total	137317	100.0	2517	1.9	-11911	-8.0	34281	31764
27985	30084	27759	Zurich	28496	20.8	737	2.7	-2155	-7.0	5475	4730
14116	15283	13426	Berne	13379	9.7	-47	-0.4	-2374	-15.1	3375	3425
4383	4602	3812	Lucerne	4095	3.0	283	7.4	-334	-7.5	1599	1316
200	202	153	Uri	188	0.1	35	22.9	-30	-13.8	115	81
1388	1537	1503	Schwytz	1565	1.1	62	4.1	8	0.5	405	349
188	213	167	Obwald	184	0.1	17	10.2	-11	-5.6	104	87
256	278	254	Nidwald	275	0.2	21	8.3	10	3.8	117	97
483	531	435	Glaris	442	0.3	7	1.6	-91	-17.1	108	99
1498	1603	1573	Zoug	1560	1.1	-13	-0.8	5	0.3	352	370
4597	4644	4465	Fribourg	4627	3.4	162	3.6	250	5.7	1672	1515
3844	4315	3782	Soleure	3869	2.8	87	2.3	-511	-11.7	1171	1085
3620	3832	3512	Bâle-Ville	3544	2.6	32	0.9	-314	-8.1	654	630
4064	4445	4035	Bâle-Campagne	4226	3.1	191	4.7	-231	-5.2	957	768
1404	1438	1255	Schaffhouse	1284	0.9	29	2.3	-130	-9.2	280	254
570	558	522	Appenzell Rh.-Ext.	518	0.4	-4	-0.8	-12	-2.3	105	109
93	99	57	Appenzell Rh.-Int.	77	0.1	20	35.1	-30	-28.0	27	8
6517	6976	6200	Saint-Gall	6272	4.6	72	1.2	-588	-8.6	1623	1539
1940	1885	1775	Grisons	1947	1.4	172	9.7	-153	-7.3	878	706
10874	11484	10868	Argovie	11228	8.2	360	3.3	-291	-2.5	2726	2356
3603	3794	3076	Thurgovie	3235	2.4	159	5.2	-312	-8.8	949	791
6175	5877	5323	Tessin	5773	4.2	450	8.5	-312	-5.1	1837	1390
18566	18741	17129	Vaud	16386	11.9	-743	-4.3	-2081	-11.3	4105	4832
7028	6873	5258	Valais	5786	4.2	528	10.0	-753	-11.5	2084	1563
4913	5365	4634	Neuchâtel	4754	3.5	120	2.6	-652	-12.1	1154	1034
13019	12965	12248	Genève	12043	8.8	-205	-1.7	-687	-5.4	2109	2317
1485	1695	1579	Jura	1564	1.1	-15	-0.9	-132	-7.8	300	313

L'explication des termes se trouve en pages 26 à 28.

T2b: Taux de chômage selon les cantons

Moyenne annuelle		Octobre 2017		Novembre 2017		
2015	2016			Taux	CV ¹⁾	Variation en points de % par rapport
Taux						au mois précédent
3.2	3.3	3.0	Total	3.1 A	0.1	-0.2
3.4	3.7	3.4	Zurich	3.5 A	0.1	-0.2
2.5	2.7	2.4	Berne	2.4 A	-	-0.4
2.0	2.1	1.7	Lucerne	1.8 A	0.1	-0.2
1.0	1.0	0.8	Uri	1.0 C	0.2	-0.1
1.6	1.8	1.7	Schwytz	1.8 A	0.1	-
0.9	1.0	0.8	Obwald	0.9 B	0.1	-
1.1	1.1	1.0	Nidwald	1.1 B	0.1	-
2.1	2.4	1.9	Glaris	2.0 B	0.1	-0.4
2.2	2.4	2.3	Zoug	2.3 B	-	-
2.8	2.8	2.7	Fribourg	2.8 A	0.1	0.1
2.6	3.0	2.6	Soleure	2.7 A	0.1	-0.3
3.7	3.9	3.5	Bâle-Ville	3.6 A	0.1	-0.3
2.7	3.0	2.7	Bâle-Campagne	2.9 A	0.2	-0.1
3.2	3.3	2.9	Schaffhouse	2.9 B	-	-0.3
1.9	1.8	1.7	Appenzell Rh.-Ext.	1.7 B	-	-
1.0	1.1	0.6	Appenzell Rh.-Int.	0.9 C	0.3	-0.3
2.4	2.5	2.2	Saint-Gall	2.3 A	0.1	-0.2
1.8	1.7	1.6	Grisons	1.8 A	0.2	-0.1
3.0	3.2	3.0	Argovie	3.1 A	0.1	-0.1
2.4	2.5	2.0	Thurgovie	2.2 A	0.2	-0.2
3.7	3.5	3.2	Tessin	3.4 A	0.2	-0.2
4.7	4.7	4.3	Vaud	4.1 A	-0.2	-0.6
4.0	3.9	3.0	Valais	3.3 A	0.3	-0.5
5.3	5.8	5.0	Neuchâtel	5.1 A	0.1	-0.8
5.6	5.5	5.2	Genève	5.1 A	-0.1	-0.3
4.0	4.6	4.3	Jura	4.3 B	-	-0.3

L'explication des termes se trouve en pages 26 à 28.

¹⁾ Coefficient de variation (CV): A=0.0-1.0%, B=1.1-2.0%, C=2.1-5.0%, D=5.1-10.0%, E=10.1-16.5%, F=16.6-25.0%, G>25%.

Si l'on ne tenait pas compte de l'influence de l'aide aux chômeurs et de l'aide sociale versées par les cantons, le taux de chômage des cantons suivants serait plus bas (pp = point de pourcentage):

VD (-0.5 pp), GE (-0.3 pp), ZG (-0.1 pp), SO (-0.1 pp), SH (-0.1 pp), JU (-0.1 pp).

T2c: Demandeurs d'emploi inscrits selon les cantons

Moyenne annuelle		Octobre 2017		Novembre 2017					
2015	2016			Effectifs		Variation par rapport			
Effectifs				Nombre	Part (en %)	au mois précédent		au mois de l'année précédente	
						absolue	relative (en %)	absolue	relative (en %)
200973	211097	198025	Total	204141	100.0	6116	3.1	-11074	-5.1
34218	36786	34835	Zurich	35801	17.5	966	2.8	-1919	-5.1
19039	20084	18783	Berne	19415	9.5	632	3.4	-1546	-7.4
7027	7467	6830	Lucerne	7106	3.5	276	4.0	-443	-5.9
364	363	287	Uri	357	0.2	70	24.4	-19	-5.1
2147	2290	2263	Schwytz	2375	1.2	112	4.9	-	-
359	376	324	Obwald	340	0.2	16	4.9	-19	-5.3
486	512	452	Nidwald	473	0.2	21	4.6	-46	-8.9
810	847	726	Glaris	738	0.4	12	1.7	-104	-12.4
2519	2654	2641	Zoug	2680	1.3	39	1.5	-10	-0.4
7877	8299	8103	Fribourg	8481	4.2	378	4.7	6	0.1
6094	6874	6560	Soleure	6741	3.3	181	2.8	-358	-5.0
5208	5502	5282	Bâle-Ville	5412	2.7	130	2.5	-210	-3.7
5359	5859	5507	Bâle-Campagne	5729	2.8	222	4.0	-212	-3.6
2415	2566	2360	Schaffhouse	2442	1.2	82	3.5	-105	-4.1
928	952	878	Appenzell Rh.-Ext.	897	0.4	19	2.2	-79	-8.1
135	142	122	Appenzell Rh.-Int.	141	0.1	19	15.6	-9	-6.0
11066	11549	10581	Saint-Gall	10764	5.3	183	1.7	-946	-8.1
3478	3502	3155	Grisons	3399	1.7	244	7.7	-436	-11.4
14945	15976	15399	Argovie	15876	7.8	477	3.1	-478	-2.9
5798	6145	5784	Thurgovie	6103	3.0	319	5.5	8	0.1
9710	9359	9124	Tessin	9641	4.7	517	5.7	-201	-2.0
25210	26238	24933	Vaud	25178	12.3	245	1.0	-1285	-4.9
10772	10577	8680	Valais	9404	4.6	724	8.3	-936	-9.1
6672	7170	6331	Neuchâtel	6484	3.2	153	2.4	-877	-11.9
16170	16593	15710	Genève	15743	7.7	33	0.2	-773	-4.7
2167	2415	2375	Jura	2421	1.2	46	1.9	-77	-3.1

L'explication des termes se trouve en pages 26 à 28.

Novembre 2017												
Situation des demandeurs d'emploi non-chômeurs 1)												
Cantons	Programmes d'emploi temporaire	Variation par rapport au mois précédent		Reconversion/perfectionnement	Variation par rapport au mois précédent		Gain intermédiaire	Variation par rapport au mois précédent		Autres demandeurs d'emploi non-chômeurs	Variation par rapport au mois précédent	
		absolue	relative (en %)		absolue	relative (en %)		absolue	relative (en %)		absolue	relative (en %)
CH	8732	253	3.0	1609	-108	-6.3	35490	1219	3.6	20993	2235	11.9
ZH	342	9	2.7	98	8	8.9	4033	41	1.0	2832	171	6.4
BE	563	157	38.7	263	52	24.6	2847	435	18.0	2363	35	1.5
LU	405	-34	-7.7	95	-215	-69.4	1255	65	5.5	1256	177	16.4
UR	27	9	50.0	18	17	1700.0	89	7	8.5	35	2	6.1
SZ	135	-11	-7.5	1	-1	-50.0	289	22	8.2	385	40	11.6
OW	32	2	6.7	10	-8	-44.4	39	8	25.8	75	-3	-3.8
NW	44	-3	-6.4	18	-4	-18.2	37	5	15.6	99	2	2.1
GL	28	-6	-17.6	15	-1	-6.3	120	-14	-10.4	133	26	24.3
ZG	268	-3	-1.1	2	2	-	396	1	0.3	454	52	12.9
FR	723	7	1.0	130	-24	-15.6	1958	65	3.4	1043	168	19.2
SO	409	-4	-1.0	152	-	-	1600	18	1.1	711	80	12.7
BS	143	5	3.6	42	-4	-8.7	1197	43	3.7	486	54	12.5
BL	83	6	7.8	15	-4	-21.1	1109	22	2.0	296	7	2.4
SH	112	-9	-7.4	41	5	13.9	479	8	1.7	526	49	10.3
AR	27	-	-	21	-2	-8.7	164	3	1.9	167	22	15.2
AI	2	1	100.0	1	-	-	32	-7	-17.9	29	5	20.8
SG	522	11	2.2	105	-4	-3.7	1898	11	0.6	1967	93	5.0
GR	301	30	11.1	40	-1	-2.4	736	12	1.7	375	31	9.0
AG	436	18	4.3	29	3	11.5	2629	-18	-0.7	1554	114	7.9
TG	349	3	0.9	57	1	1.8	1428	50	3.6	1034	106	11.4
TI	773	38	5.2	29	-18	-38.3	2022	59	3.0	1044	-12	-1.1
VD	1519	21	1.4	19	1	5.6	5271	168	3.3	1983	798	67.3
VS	539	-1	-0.2	66	31	88.6	2146	91	4.4	867	75	9.5
NE	313	2	0.6	43	8	22.9	1087	16	1.5	287	7	2.5
GE	622	-	-	289	50	20.9	2244	91	4.2	545	97	21.7
JU	15	5	50.0	10	-	-	385	17	4.6	447	39	9.6

L'explication des termes se trouve en pages 26 à 28.

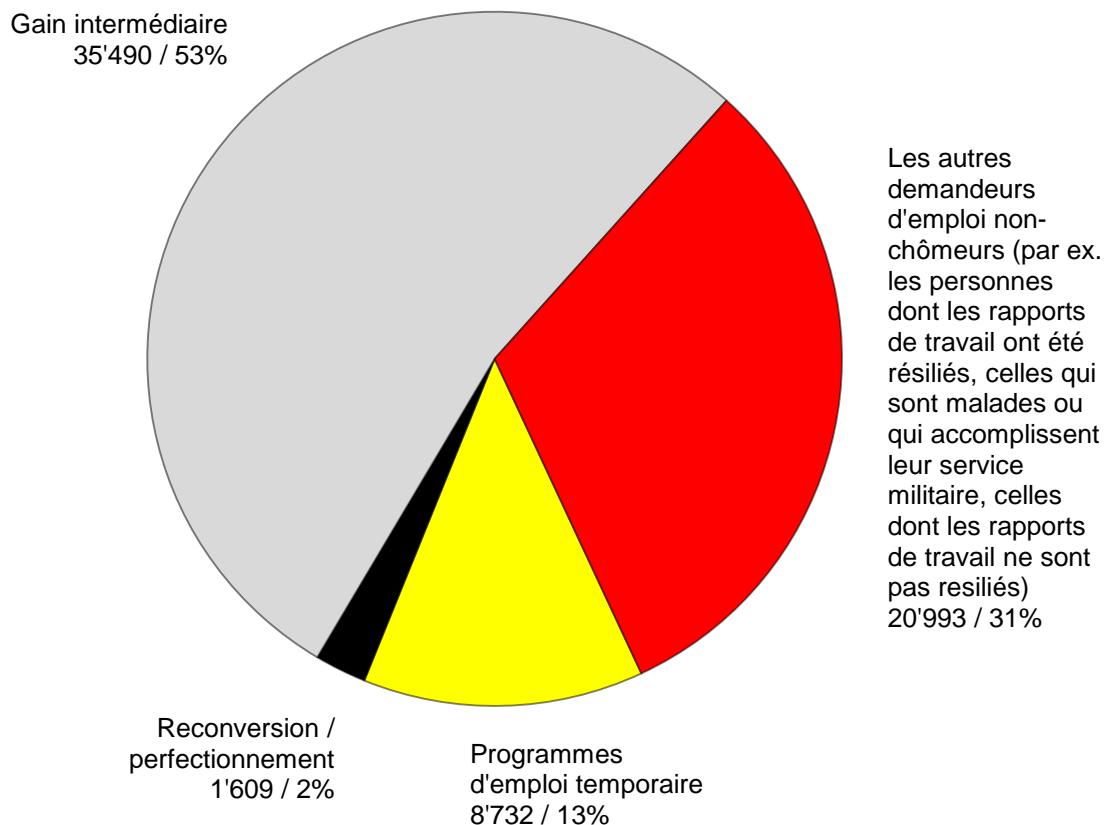
1) Demandeurs d'emploi inscrits moins chômeurs inscrits = demandeurs d'emploi non-chômeurs.

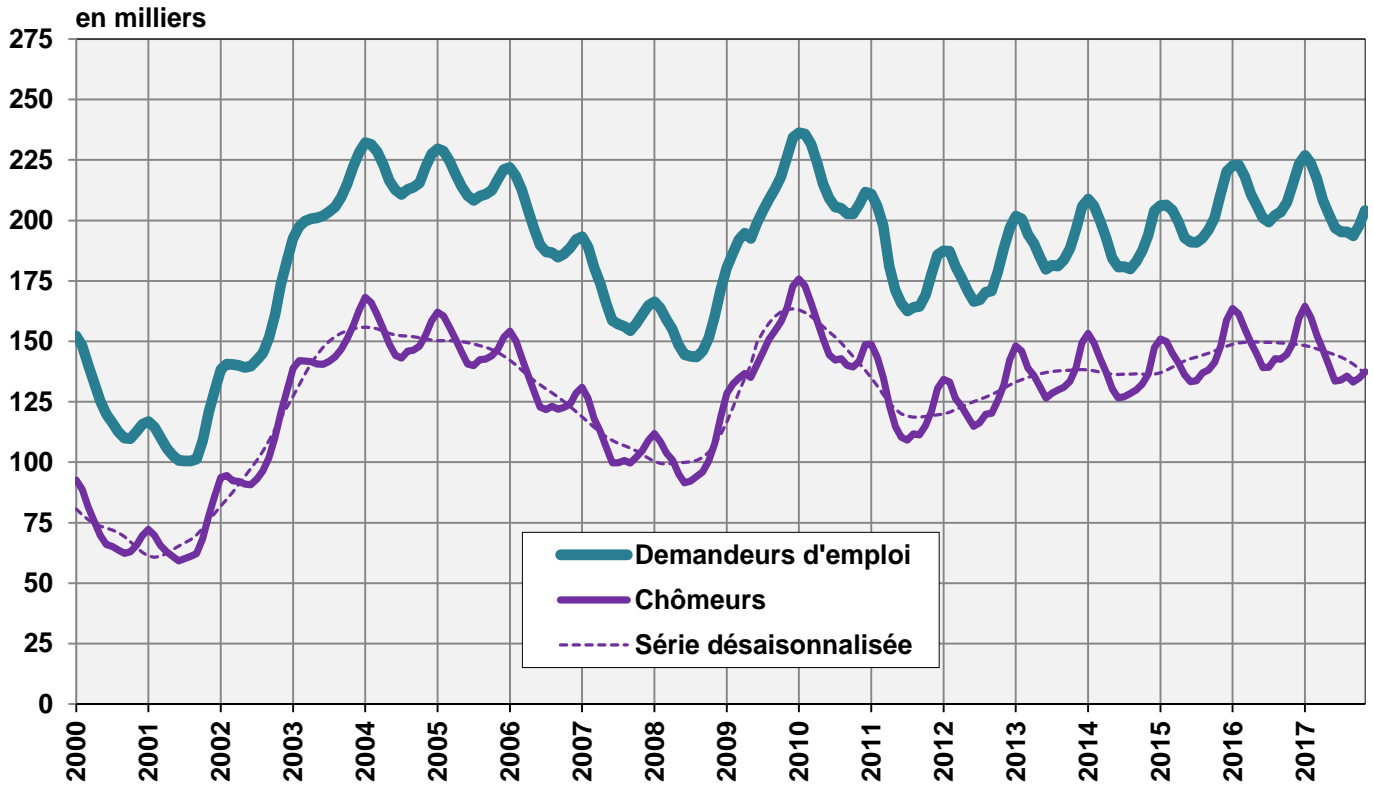
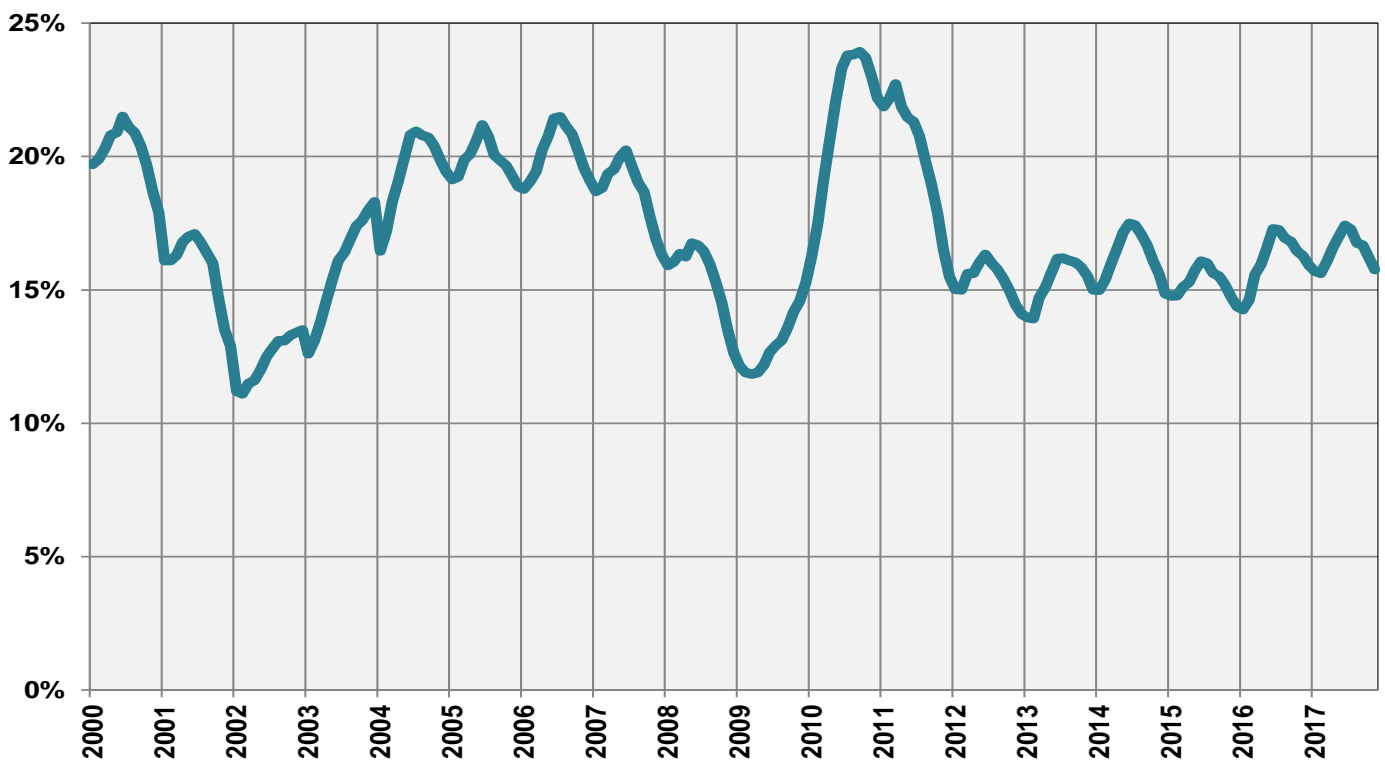
Demandeurs d'emploi inscrits non-chômeurs

Les **demandeurs d'emploi non-chômeurs** sont les personnes qui sont inscrites aux offices régionaux de placement mais qui - à la différence des chômeurs - ne sont pas immédiatement disponibles pour placement ou ont un emploi.

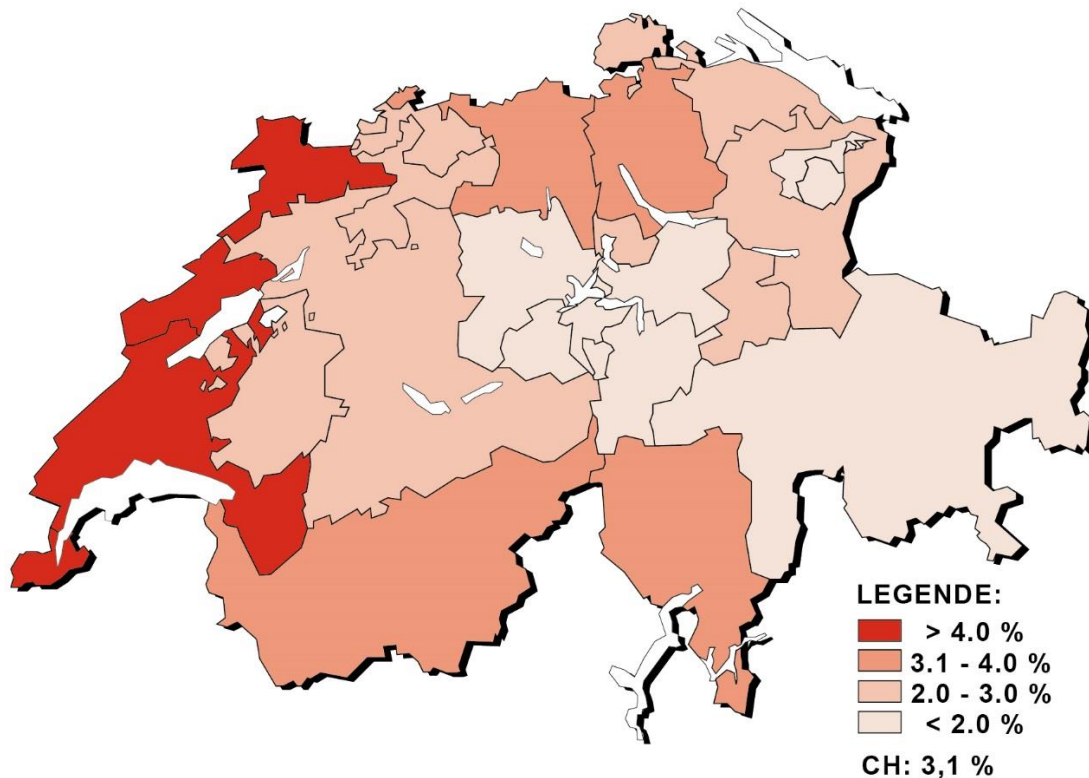
- Les demandeurs d'emploi inscrits non-chômeurs correspondent à la différence entre le total des demandeurs d'emploi inscrits et les chômeurs.
- Les demandeurs d'emploi inscrits non-chômeurs se répartissent entre les catégories suivantes: demandeurs d'emploi en programme d'emploi temporaire, en reconversion ou en perfectionnement, en gain intermédiaire et autres demandeurs d'emploi.

G2: Part des demandeurs d'emploi inscrits non-chômeurs (Total: 66'824) novembre 2017

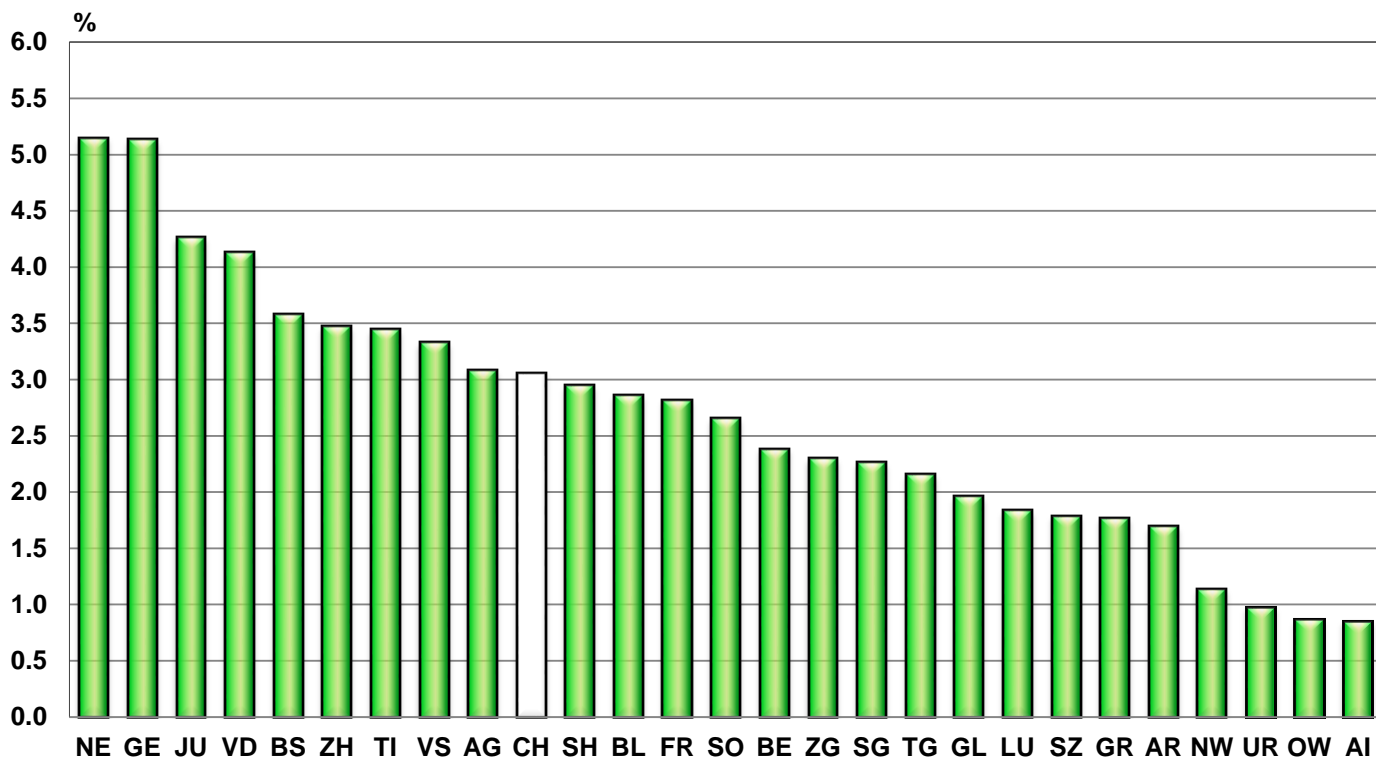


G3: Demandeurs d'emploi et chômeurs inscrits**G4: Part des chômeurs de longue durée au total des chômeurs**

G5: Taux de chômage par canton, novembre 2017



G6: Taux de chômage par canton, novembre 2017



T3: Chômeurs inscrits selon les branches économiques ¹⁾

Moyenne annuelle		Octobre			Novembre 2017					
2015	2016	2017			Effectifs		Variation par rapport			
							au mois précédent		au mois de l'année précédente	
					Nombre	Taux ²⁾ CV ³⁾	absolue	relative (en %)	absolue	relative (en %)
142810	149317	134800		Total	137317		2517	1.9	-11911	-8.0
1315	1301	1210		A Secteur 1 (Agriculture, sylviculture et pêche)	1409	1.3 A	199	16.4	-123	-8.0
36074	38808	29373		B-F Secteur 2 (Industrie)	31848	3.6 A	2475	8.4	-5520	-14.8
96831	101258	97818		G-T Secteur 3 (Autres services)	97769	3.3 A	-49	-0.1	-5122	-5.0
1315	1301	1210		A 01-03 Agriculture, sylviculture et pêche	1409	1.3 A	199	16.4	-123	-8.0
84	108	78		B 05-09 Industries extractives	89	2.2 C	11	14.1	-8	-8.2
2916	3106	2849		C 10-12 Aliments, boissons et tabac	2903	4.4 B	54	1.9	-158	-5.2
422	484	357		C 13-14 Textiles et habillement	343	3.2 C	-14	-3.9	-142	-29.3
48	70	64		C 15 Cuir, chaussures	56	4.8 D	-8	-12.5	-22	-28.2
950	1032	756		C 16 Articles en bois et en liège, vannerie et sparterie	786	2.2 B	30	4.0	-176	-18.3
1140	1178	1116		C 17-18 Industrie du papier, imprimerie	1076	3.8 B	-40	-3.6	-12	-1.1
1492	1528	1436		C 19-21 Industrie chimique, raffinage de pétrole	1455	2.8 B	19	1.3	-62	-4.1
1002	1053	938		C 22 Matières plastiques, caoutchouc	912	4.6 B	-26	-2.8	-154	-14.4
602	687	559		C 23 Verres, céramiques et produits en ciment	589	3.6 C	30	5.4	-90	-13.3
3596	3930	2838		C 24-25 Métallurgie, produits métalliques	2794	3.3 A	-44	-1.6	-923	-24.8
4376	4780	3654		C 26-27 Electrotechnique, électronique, montres, optique	3549	3.3 A	-105	-2.9	-1137	-24.3
1771	2072	1478		- C 2652 - Montres	1404	4.9 B	-74	-5.0	-716	-33.8
1997	2249	1682		C 28 Fabrication de machines	1700	2.3 B	18	1.1	-475	-21.8
408	449	360		C 29-30 Fabrication de véhicules	378	3.1 C	18	5.0	-53	-12.3
1547	1782	1467		C 31-33 Meubles; Réparation de machines	1449	3.2 B	-18	-1.2	-328	-18.5
354	411	325		D 35 Production et distribution d'énergie	332	1.3 B	7	2.2	-73	-18.0
467	502	378		E 36-39 Reconversion; traitement et distribution d'eau	394	2.8 C	16	4.2	-68	-14.7
14674	15458	10516		F 41-43 Bâtiment et génie civil 4)	13043	4.6 A	2527	24.0	-1639	-11.2
20558	21583	20630		G 45-47 Commerce, entretien et réparation d'automobiles	20310	3.7 A	-320	-1.6	-1165	-5.4
2471	2518	2297		G 45 Commerce, réparation d'auto	2310	3.0 A	13	0.6	-147	-6.0
8173	8393	8043		G 46 Commerce de gros	8052	4.0 A	9	0.1	-364	-4.3
9915	10671	10290		G 47 Commerce de détail	9948	3.7 A	-342	-3.3	-654	-6.2
5420	5686	5455		H 49-53 Trafic et transports	5592	3.1 A	137	2.5	-35	-0.6
13398	13427	13134		I 55-56 Hôtellerie et restauration	13800	7.6 A	666	5.1	-889	-6.1
4518	4780	4551		J 58-63 Information et communication	4514	3.4 A	-37	-0.8	-309	-6.4
2317	2384	2305		- J 62 - Informatique	2283	3.1 B	-22	-1.0	-102	-4.3
6626	6990	7038		K 64-66 Activités financières et d'assurance	6926	2.8 A	-112	-1.6	-210	-2.9
3666	3821	3968		- K 64 - Banques	3846	2.7 A	-122	-3.1	-37	-1.0
1042	1092	1080		- K 65 - Assurances	1076	2.0 B	-4	-0.4	3	0.3
1349	1398	1349		L 68 Activités immobilières	1336	2.9 B	-13	-1.0	-52	-6.4
9523	10454	9887		M 69-75 Activités spécialisées, scientifiques et techn.	9810	2.8 A	-77	-0.8	-556	-5.4
564	611	582		- M 72 - Recherche et développement	599	3.2 C	17	2.9	-20	-3.2
10968	10845	8928		N 77-82 Activités de services administratifs et de soutien 4)	9276	...	348	3.9	-1277	-12.1
3218	3388	3479		O 84 Administration publique, assurances sociales	3363	1.6 A	-116	-3.3	-87	-2.5
4322	4595	4700		P 85 Enseignement	4503	1.9 A	-197	-4.2	-220	-4.7
10632	11435	12035		Q 86-88 Santé et action sociale	11750	2.3 A	-285	-2.4	6	0.1
1743	1883	1864		R 90-93 Arts, spectacles et activités récréatives	1875	3.6 B	11	0.6	-152	-7.5
3483	3629	3575		S 94-96 Autres activités de services	3558	2.9 A	-17	-0.5	-58	-1.6
1072	1166	1193		T 97-98 Ménages privés avec du personnel domestique	1156	...	-37	-3.1	-78	-6.3
8590	7951	6399		Non spécifié, autres	6291	...	-108	-1.7	-1146	-15.4

L'explication des termes se trouve en pages 26 à 28.

1) Classement des branches économiques selon NOGA 2008.

2) Sur les 4'493'249 personnes actives recensées par le pooling 2012 - 2014, 515'964 personnes n'affichent pas d'indication de la branche économique. Parmi ceux-ci se trouvent 213'229 chômeurs. Ainsi, les taux de chômage par secteurs économiques sont légèrement surestimés et ne sont pas directement comparables avec les autres taux de chômage de la statistique du marché du travail réalisée par le SECO.

3) Coefficient de variation (CV): A=0.0-1.0%, B=1.1-2.0%, C=2.1-5.0%, D=5.1-10.0%, E=10.1-16.5%, F=16.6-25.0%, G>25%.

4) Il n'est pas possible de calculer le taux de ce chômage pour les branches économiques NOGA N 77 à 82 car le groupe NOGA 78 «Activités des agences privées de placement» comprend également des chômeurs appartenant à d'autres branches économiques.

T4: Chômeurs inscrits selon les groupes de professions¹⁾

Moyenne annuelle		Octobre 2017	Novembre 2017						
2015	2016		Effectifs		Variation par rapport				
Effectifs			Nombre	Taux ²⁾ CV ³⁾	au mois précédent		au mois de l'année précédente		
					absolue	relative (en %)	absolue	relative (en %)	
142810	149317	134800	Total	137317		2517	1.9	-11911	-8.0
2396	2360	2056	11 Agriculture, économie forestière, élevage et soins aux animaux	2549	2.2 A	493	24.0	-262	-9.3
1059	1110	994	21 Prod. de denrées alimentaires, de boissons et de tabacs	973	2.6 B	-21	-2.1	-100	-9.3
449	494	390	22 Industrie textile et industrie du cuir	372	2.4 C	-18	-4.6	-128	-25.6
34	37	24	23 Travail de la céramique et du verre	24	1.8 D	-	-	-12	-33.3
4344	4808	3196	24 Usinage de métaux et de la construction de machines	3241	3.0 A	45	1.4	-1279	-28.3
3063	3315	2541	25 Electrotechnique, électronique, industrie horlogère, construction de véhicules et outillage	2469	2.8 A	-72	-2.8	-770	-23.8
946	996	762	26 Industrie du bois et du papier	791	2.1 B	29	3.8	-117	-12.9
631	638	560	27 Arts graphiques	522	3.3 C	-38	-6.8	-57	-9.8
661	694	573	28 Industrie chimique et matières plastiques	561	2.6 B	-12	-2.1	-82	-12.8
7086	7419	6475	29 Autres professions du façonnage et de la manufacture 4)	6673	11.0 B	198	3.1	-585	-8.1
2155	2332	2013	31 Ingénieurs	2013	1.9 A	-	-	-339	-14.4
1006	1110	1009	32 Techniciens	1033	1.6 B	24	2.4	-43	-4.0
2155	2369	2139	33-34 Dessin technique	2127	2.5 A	-12	-0.6	-171	-7.4
1819	1935	1302	35 Machinistes	1530	4.6 B	228	17.5	-331	-17.8
3141	3254	3068	36 Informatique	3015	2.7 A	-53	-1.7	-245	-7.5
14097	14468	8866	41 Construction	11381	5.3 A	2515	28.4	-2104	-15.6
113	123	84	42 Exploitation minière, travail de la pierre et fabrication de matériaux de construction	91	3.0 D	7	8.3	-24	-20.9
16590	17737	17160	51 Professions commerciales et de la vente	16582	5.1 A	-578	-3.4	-1023	-5.8
3020	3146	3159	52 Publicité et marketing, tourisme et admin. fiduciaire	3128	3.2 A	-31	-1.0	-35	-1.1
4557	4638	3978	53 Transports et circulation	4145	3.2 A	167	4.2	-346	-7.7
974	936	870	54 Professions des postes et télécommunications	858	3.1 B	-12	-1.4	-23	-2.6
16540	16703	16130	61 Hôtellerie et restauration et économie domestique 5)	16737	7.8 A	607	3.8	-1248	-6.9
7405	7638	7197	62 Nettoyage, hygiène et soins corporels	7275	4.2 A	78	1.1	-398	-5.2
7669	8374	8513	71 Entrepreneurs, directeurs et fonctionnaires supérieurs	8425	2.3 A	-88	-1.0	-54	-0.6
12471	12930	12477	72 Professions commerciales et administratives	12195	2.7 A	-282	-2.3	-813	-6.3
2701	2845	2936	73 Professionnels de la banque et employés d'assurance	2910	3.3 A	-26	-0.9	30	1.0
1135	1195	1117	74 Prof. afférentes au maintien de l'ordre et à la sécurité	1095	2.0 B	-22	-2.0	-130	-10.6
644	750	846	75 Professions judiciaires	819	2.2 B	-27	-3.2	77	10.4
1140	1177	1153	81 Professions des médias et apparentées	1144	2.4 B	-9	-0.8	-32	-2.7
1553	1588	1467	82 Professions artistiques	1378	2.7 B	-89	-6.1	-193	-12.3
4700	4988	5336	83-84 Assistance sociale et spirituelle et éducation	5078	1.5 A	-258	-4.8	-48	-0.9
1690	1729	1638	85 Sciences soc., humaines, naturelles, physiques et exactes	1657	5.0 B	19	1.2	-77	-4.4
5440	5782	6076	86 Professions de la santé	5957	1.8 A	-119	-2.0	3	0.1
291	307	338	87 Professions du sport et du divertissement	337	4.2 C	-1	-0.3	35	11.6
525	668	734	91 Professions du secteur tertiaire spa	701	1.4 B	-33	-4.5	25	3.7
8454	8437	7216	92-93 Autres professions	7107	-109	-1.5	-1100	-13.4
156	290	407	Non spécifié	424	17	4.2	88	26.2

L'explication des termes se trouve en pages 26 à 28.

1) Classement des groupes de professions selon la NSP 2000 de l'Office fédéral de la statistique.

2) Sur les 4'493'249 personnes actives recensées par le pooling 2012 - 2014, 410'151 personnes n'affichent pas l'indication de leur profession. Parmi ceux-ci se trouvent 213'229 chômeurs. Ainsi, les taux de chômage par profession sont légèrement surestimés et ne sont pas directement comparables avec les autres taux de chômage de la statistique du marché du travail réalisée par le SECO.

3) Coefficient de variation (CV): A=0.0-1.0%, B=1.1-2.0%, C=2.1-5.0%, D=5.1-10.0%, E=10.1-16.5%, F=16.6-25.0%, G>25%.

4) Ce groupe de professions comprend principalement des activités n'exigeant que peu de qualifications professionnelles et des travaux auxiliaires.

5) Dont économie domestique 2009 personnes (novembre 2017).

T5: Chômeurs inscrits selon les classes d'âge

Moyenne annuelle		Octobre 2017		Novembre 2017								
2015	2016			Effectifs			Variation par rapport				Flux	
						au mois précédent		au mois de l'année précédente				
			Nombre	Taux	CV ¹⁾	absolue	relative (en %)	absolue	relative (en %)	Entrées	Sorties	
142810	149317	134800	Total	137317	3.1	A	2517	1.9	-11911	-8.0	34281	31764
4431	4383	4282	15-19 ans	4054	2.1	A	-228	-5.3	-451	-10.0	1226	1314
14343	14448	12623	20-24 ans	12516	3.5	A	-107	-0.8	-1900	-13.2	4090	4107
19016	19917	17360	25-29 ans	17742	3.7	A	382	2.2	-2154	-10.8	5132	4679
19963	20787	18570	30-34 ans	19010	3.7	A	440	2.4	-1603	-7.8	4936	4499
17465	18484	16724	35-39 ans	17141	3.5	A	417	2.5	-1440	-7.7	4279	3923
16169	16735	14883	40-44 ans	15212	2.8	A	329	2.2	-1376	-8.3	3787	3494
16269	16671	14629	45-49 ans	15052	2.6	A	423	2.9	-1395	-8.5	3605	3179
14901	16072	14547	50-54 ans	14956	2.8	A	409	2.8	-1185	-7.3	3462	3057
11683	12600	12063	55-59 ans	12372	2.9	A	309	2.6	-311	-2.5	2517	2260
8572	9221	9119	60 ans et plus	9262	2.5	A	143	1.6	-96	-1.0	1247	1252
			Hommes									
80978	84548	72330	Total	75604	3.1	A	3274	4.5	-7806	-9.4	20598	17322
2546	2511	2381	15-19 ans	2315	2.3	A	-66	-2.8	-225	-8.9	729	724
7983	8123	6582	20-24 ans	6871	3.7	A	289	4.4	-1129	-14.1	2545	2207
10206	10595	8569	25-29 ans	9072	3.7	A	503	5.9	-1390	-13.3	2983	2439
10820	11124	9358	30-34 ans	9881	3.6	A	523	5.6	-1000	-9.2	2858	2348
9709	10194	8706	35-39 ans	9224	3.4	A	518	5.9	-919	-9.1	2580	2071
9190	9472	7941	40-44 ans	8367	2.9	A	426	5.4	-886	-9.6	2328	1933
9418	9644	8042	45-49 ans	8444	2.7	A	402	5.0	-858	-9.2	2164	1762
8693	9393	8082	50-54 ans	8421	2.9	A	339	4.2	-902	-9.7	2055	1705
6987	7598	6979	55-59 ans	7225	3.0	A	246	3.5	-339	-4.5	1559	1343
5428	5893	5690	60 ans et plus	5784	2.6	A	94	1.7	-158	-2.7	797	790
			Femmes									
61832	64769	62470	Total	61713	3.0	A	-757	-1.2	-4105	-6.2	13683	14442
1885	1872	1901	15-19 ans	1739	2.0	A	-162	-8.5	-226	-11.5	497	590
6360	6325	6041	20-24 ans	5645	3.2	A	-396	-6.6	-771	-12.0	1545	1900
8810	9322	8791	25-29 ans	8670	3.8	A	-121	-1.4	-764	-8.1	2149	2240
9143	9663	9212	30-34 ans	9129	3.9	A	-83	-0.9	-603	-6.2	2078	2151
7755	8290	8018	35-39 ans	7917	3.5	A	-101	-1.3	-521	-6.2	1699	1852
6978	7263	6942	40-44 ans	6845	2.8	A	-97	-1.4	-490	-6.7	1459	1561
6851	7027	6587	45-49 ans	6608	2.4	A	21	0.3	-537	-7.5	1441	1417
6208	6678	6465	50-54 ans	6535	2.6	A	70	1.1	-283	-4.2	1407	1352
4696	5002	5084	55-59 ans	5147	2.6	A	63	1.2	28	0.5	958	917
3144	3328	3429	60 ans et plus	3478	2.4	A	49	1.4	62	1.8	450	462

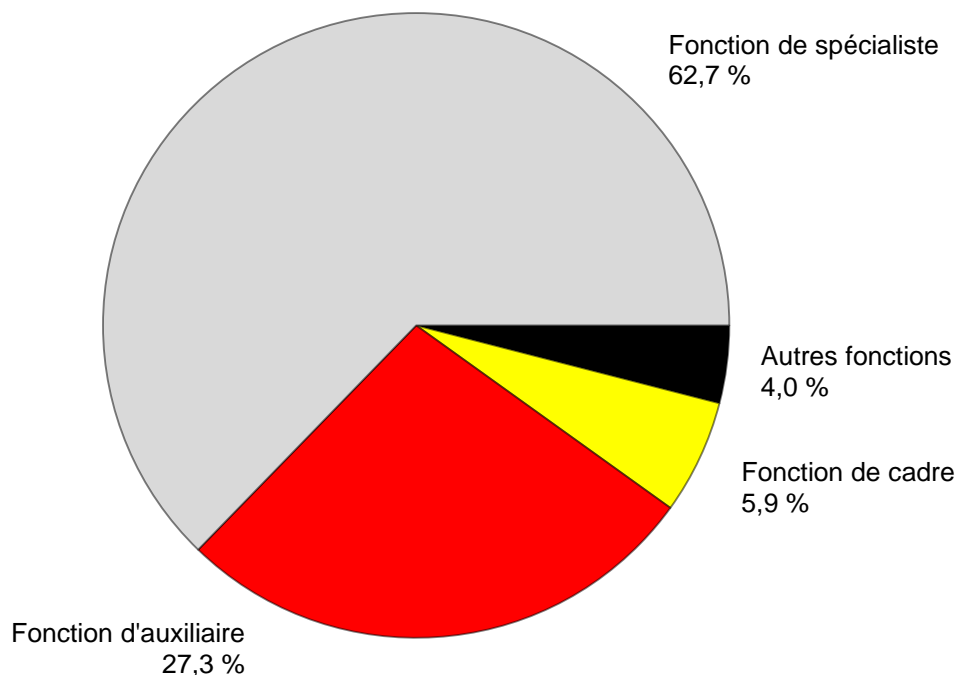
L'explication des termes se trouve en pages 26 à 28.

¹⁾ Coefficient de variation (CV): A=0.0-1.0%, B=1.1-2.0%, C=2.1-5.0%, D=5.1-10.0%, E=10.1-16.5%, F=16.6-25.0%, G>25%.

T6: Chômeurs inscrits selon la dernière fonction exercée

Moyenne annuelle 2015		2016	Octobre 2017								Novembre 2017	
Effectifs				Effectifs		Variation par rapport				Flux		
				Nombre	Part (en %)	au mois précédent		au mois de l'année précédente		Entrées	Sorties	
						absolue	relative (en %)	absolue	relative (en %)			
142810	149317	134800	Total	137317	100.0	2517	1.9	-11911	-8.0	34281	31764	
489	476	414	Indépendants	429	0.3	15	3.6	-48	-10.1	102	83	
8067	8472	8107	Cadres	8125	5.9	18	0.2	-227	-2.7	1246	1270	
88463	93200	85546	Spécialistes	86160	62.7	614	0.7	-7011	-7.5	20665	20061	
40584	41825	35341	Auxiliaires	37522	27.3	2181	6.2	-4327	-10.3	10956	8796	
2658	2834	2835	Apprentis	2679	2.0	-156	-5.5	-235	-8.1	743	855	
768	835	894	Stagiaire	833	0.6	-61	-6.8	6	0.7	201	252	
1715	1608	1593	Ecoliers, étudiants	1502	1.1	-91	-5.7	-66	-4.2	357	436	
67	67	70	Travailleurs à domicile	67	0.0	-3	-4.3	-3	-4.3	11	11	
-	-	-	Non spécifié	-	-	-	-	-	-	-	-	

L'explication des termes se trouve en pages 26 à 28.

G7: Chômeurs inscrits selon la dernière fonction exercée, novembre 2017

T7: Chômeurs de longue durée

Moyenne annuelle		Octobre 2017		Novembre 2017						
2015	2016			Effectifs	Variation par rapport				Part en % du total des chô- meurs	
Effectifs		au mois précédent			au mois de l'année précédente					
Nombre	Part (en %)	absolue		relative (en %)	absolue	relative (en %)				
21770	24061	21852	Total	21641	100.0	-211	-1.0	-2638	-10.9	15.8
			Selon la région:							
12117	14262	13263	Suisse alémanique	13147	60.8	-116	-0.9	-1574	-10.7	15.2
9652	9799	8589	Suisse romande et Tessin	8494	39.2	-95	-1.1	-1064	-11.1	16.7
			Selon le sexe:							
9513	10358	9818	Femmes	9673	44.7	-145	-1.5	-667	-6.5	15.7
12256	13703	12034	Hommes	11968	55.3	-66	-0.5	-1971	-14.1	15.8
			Selon la nationalité:							
11970	13270	12358	Suisses	12159	56.2	-199	-1.6	-1273	-9.5	16.6
9799	10791	9494	Etrangers	9482	43.8	-12	-0.1	-1365	-12.6	14.8
			Selon l'âge:							
445	504	342	15-24 ans	330	1.5	-12	-3.5	-126	-27.6	2.0
12059	13423	11732	25-49 ans	11555	53.4	-177	-1.5	-1879	-14.0	13.7
9266	10133	9778	50 ans et plus	9756	45.1	-22	-0.2	-633	-6.1	26.7
			Pour quelques groupes de professions:							
601	770	603	Usinage de métaux et constr. machines	590	2.7	-13	-2.2	-212	-26.4	18.2
410	517	468	Electrotechnique, électronique, industrie horlogère, construction de véhicules et outillage	442	2.0	-26	-5.6	-105	-19.2	17.9
1360	1549	1381	Autres prof. du façonnage et de la manufacture	1341	6.2	-40	-2.9	-257	-16.1	20.1
579	590	518	Informatique	528	2.4	10	1.9	-66	-11.1	17.5
1411	1608	1199	Construction	1250	5.8	51	4.3	-403	-24.4	11.0
2420	2748	2681	Professions commerciales et de la vente	2632	12.2	-49	-1.8	-160	-5.7	15.9
475	516	540	Publicité et marketing, tourisme et admin. fiduciaire	538	2.5	-2	-0.4	27	5.3	17.2
799	878	724	Transports et circulation	711	3.3	-13	-1.8	-172	-19.5	17.2
2389	2481	2140	Hôtel, restauration économie domestique	2125	9.8	-15	-0.7	-307	-12.6	12.7
1411	1488	1342	Nettoyage, hygiène et soins corporels	1328	6.1	-14	-1.0	-127	-8.7	18.3
1367	1559	1522	Entrepreneurs, directeurs et fonctionnaires supérieurs	1503	6.9	-19	-1.2	-94	-5.9	17.8
2070	2210	2057	Professions commerciales et administratives	2047	9.5	-10	-0.5	-163	-7.4	16.8
590	586	570	Prof. de la banque et employés d'assurance	584	2.7	14	2.5	26	4.7	20.1
694	745	799	Assistance sociale et spirituelle et éducation	772	3.6	-27	-3.4	13	1.7	15.2
708	738	755	Professions de la santé	750	3.5	-5	-0.7	26	3.6	12.6

L'explication des termes se trouve en pages 26 à 28.

T8: Chômage des jeunes (15-24 ans)

Moyenne annuelle 2015		2016	Octobre 2017	Novembre 2017								
Effectifs				Effectifs	Variation par rapport				Taux CV ¹⁾	Variation en points de % par rapport		
					au mois précédent		au mois de l'année précédente			au mois préc.	à l'année préc.	
					Nombre	absolue	relative (en %)	absolue				relative (en %)
18774	18831	16905	Total	16570	-335	-2.0	-2351	-12.4	3.0	A	-0.1	-0.4
			Selon la région:									
12088	12389	11081	Suisse alémanique	10888	-193	-1.7	-1668	-13.3	2.6	A	-0.1	-0.4
6686	6441	5824	Suisse romande et Tessin	5682	-142	-2.4	-683	-10.7	4.0	A	-0.1	-0.7
			Selon le sexe:									
8246	8197	7942	Femmes	7384	-558	-7.0	-997	-11.9	2.8	A	-0.2	-0.3
10528	10634	8963	Hommes	9186	223	2.5	-1354	-12.8	3.2	A	0.1	-0.5
			Selon la nationalité:									
12278	12489	11204	Suisses	10987	-217	-1.9	-1599	-12.7	2.5	A	-	-0.3
6495	6342	5701	Etrangers	5583	-118	-2.1	-752	-11.9	5.3	A	-0.1	-0.7
			Selon l'âge:									
4431	4383	4282	15-19 ans	4054	-228	-5.3	-451	-10.0	2.1	A	-0.2	-0.3
14343	14448	12623	20-24 ans	12516	-107	-0.8	-1900	-13.2	3.5	A	-	-0.5
			Selon la durée écoulée:									
15309	15145	14794	1-6 mois	14669	-125	-0.8	-1760	-10.7
3020	3182	1769	7-12 mois	1571	-198	-11.2	-465	-22.8
445	504	342	> 1 année	330	-12	-3.5	-126	-27.6
			Par fonctions choisies:									
10462	10666	9701	Spécialistes	9482	-219	-2.3	-1458	-13.3
4254	4016	3101	Auxiliaires	3261	160	5.2	-548	-14.4
2290	2441	2398	Apprentis	2242	-156	-6.5	-271	-10.8
407	435	452	Stagiaires	402	-50	-11.1	-34	-7.8
1318	1229	1219	Ecoliers, étudiants	1147	-72	-5.9	-36	-3.0

L'explication des termes se trouve en pages 26 à 28.

¹⁾ Coefficient de variation (CV): A=0.0-1.0%, B=1.1-2.0%, C=2.1-5.0%, D=5.1-10.0%, E=10.1-16.5%, F=16.6-25.0%, G>25%.

T9: Places vacantes annoncées

Moyenne annuelle		Octobre 2017		Novembre 2017							
2015	2016			Effectifs	Variation par rapport				Flux		
		au mois précédent			au mois de l'année précédente		Entrées 1)	Sorties			
Effectifs	Part (en %)			absolue	relative (en %)	absolue			relative (en %)		
10029	10583	12316	Total	11994	100.0	-322	-2.6	1180	10.9	6613	6935
...	...	12364	Dessaisonnalisé ²⁾	12439	...	75	0.6
			Selon le temps de travail:								
8069	8449	9988	Temps complet	9632	80.3	-356	-3.6	925	10.6	5227	5567
1960	2134	2328	Temps partiel	2362	19.7	34	1.5	255	12.1	1386	1368
			Selon les cantons:								
2184	2484	2752	Zurich	2858	23.8	106	3.9	402	16.4	1408	1302
443	550	512	Berne	508	4.2	-4	-0.8	-6	-1.2	331	335
139	144	192	Lucerne	175	1.5	-17	-8.9	-2	-1.1	63	80
33	29	16	Uri	18	0.2	2	12.5	-10	-35.7	13	11
123	89	165	Schwytz	153	1.3	-12	-7.3	76	98.7	66	78
-	-	-	Obwald ³⁾	-	-	-	-	-	-	-	-
50	55	84	Nidwald	93	0.8	9	10.7	37	66.1	19	10
23	21	15	Glaris	13	0.1	-2	-13.3	-4	-23.5	8	10
215	232	181	Zoug	239	2.0	58	32.0	-29	-10.8	166	108
309	279	354	Fribourg	347	2.9	-7	-2.0	11	3.3	215	222
185	170	185	Soleure	189	1.6	4	2.2	30	18.9	135	131
119	147	214	Bâle-Ville	200	1.7	-14	-6.5	41	25.8	79	93
281	276	236	Bâle-Campagne	242	2.0	6	2.5	9	3.9	138	132
80	78	86	Schaffhouse	108	0.9	22	25.6	37	52.1	51	29
32	51	33	Appenzell Rh.-Ext.	39	0.3	6	18.2	-6	-13.3	31	25
5	3	5	Appenzell Rh.-Int.	5	0.0	-	-	3	150.0	-	-
656	674	729	Saint-Gall	715	6.0	-14	-1.9	97	15.7	335	349
390	374	651	Grisons	617	5.1	-34	-5.2	167	37.1	265	299
1207	1000	1280	Argovie	1243	10.4	-37	-2.9	285	29.7	774	811
358	429	375	Thurgovie	351	2.9	-24	-6.4	-32	-8.4	191	215
322	428	447	Tessin	465	3.9	18	4.0	-55	-10.6	233	215
1636	1863	2158	Vaud	1992	16.6	-166	-7.7	56	2.9	869	1035
446	405	533	Valais	385	3.2	-148	-27.8	-78	-16.8	365	513
217	199	414	Neuchâtel	431	3.6	17	4.1	239	124.5	183	166
487	522	554	Genève	482	4.0	-72	-13.0	-145	-23.1	609	681
89	80	145	Jura	126	1.1	-19	-13.1	57	82.6	66	85

L'explication des termes se trouve en pages 26 à 28.

- ¹⁾ Toutes les annonces de places vacantes à pourvoir immédiatement ou à une date ultérieure.
- ²⁾ Méthode permettant d'éliminer la composante saisonnière d'une série chronologique. Le procédé X-12 utilisé ici recalcule toute la série pour chaque nouvelle donnée, d'où les fluctuations possibles des valeurs corrigées d'un mois à l'autre. Ces valeurs apparaissent en italique.
- ³⁾ Les nouvelles places vacantes saisies pour Obwald, sont comprises sous Nidwald depuis juillet 2009.

T10: Série chronologique chômeurs inscrits

	Janv.	Févr.	Mars	Avril	Mai	Juin	Juillet	Août	Sept.	Oct.	Nov.	Déc.	Ø
1995	167815	165351	160774	156684	151959	146342	146104	145726	143458	146364	152102	157115	153316
1996	164656	166102	165305	164151	162377	159964	161586	163705	166409	174107	183026	192171	186630
1997	205501	206291	202207	197732	192091	185320	182477	180843	177229	173484	175927	180549	188304
1998	182492	176548	165683	153897	142360	130779	125994	122225	117544	115513	118576	124309	139660
1999	125883	122026	114073	105912	98598	92399	90122	87487	85096	84263	86328	91041	98602
2000	92631	88702	81548	75642	69788	65962	65140	63708	62329	62953	65721	69724	71987
2001	72295	69766	65625	63032	61097	59176	60166	61079	62170	68298	77633	86027	67197
2002	93714	94472	92371	92025	90930	90705	92948	96362	101889	110197	120627	129809	100504
2003	138944	142023	141808	141624	140609	140485	141699	143672	146688	151259	156598	162835	145687
2004	168163	165979	160849	155061	148816	144103	143125	145923	146341	147911	152409	158416	153091
2005	162032	160451	155681	150671	145370	140661	139902	142359	142728	144066	146762	151764	148537
2006	154204	150099	143249	136360	129486	122837	121725	123074	121876	122765	124133	128580	131532
2007	131057	126395	117915	112829	106200	99781	99779	100757	99681	102039	104820	109012	109189
2008	111877	108457	103777	100880	95166	91477	92163	94039	95980	100471	107652	118762	101725
2009	128430	132402	134713	136709	135128	140253	145364	150831	154409	158138	163950	172740	146089
2010	175765	172999	166032	158570	151074	144473	142330	142879	140040	139365	141668	148636	151986
2011	148784	143325	134905	123448	114684	110378	109200	111687	111344	115178	121109	130662	122892
2012	134317	133154	126392	123158	118860	114868	116294	119823	120347	125536	132067	142309	125594
2013	148158	146001	138993	135851	131290	126498	128516	129956	131072	133443	139073	149437	136524
2014	153260	149259	142846	137087	130310	126632	127054	128434	129965	132397	136552	147369	136764
2015	150946	149921	145108	141131	136349	133256	133754	136983	138226	141269	148143	158629	142810
2016	163644	161417	155324	149540	144778	139127	139310	142858	142675	144531	149228	159372	149317
2017	164466	159809	152280	146327	139778	133603	133926	135578	133169	134800	137317		

L'explication des termes se trouve en pages 26 à 28.

T11: Série chronologique taux de chômage ¹⁾

	Janv.	Févr.	Mars	Avril	Mai	Juin	Juillet	Août	Sept.	Oct.	Nov.	Déc.	Ø
1995	4.6	4.6	4.4	4.3	4.2	4.0	4.0	4.0	4.0	4.0	4.2	4.3	4.2
1996	4.5	4.6	4.6	4.5	4.5	4.4	4.5	4.5	4.6	4.8	5.1	5.3	4.7
1997	5.7	5.7	5.6	5.5	5.3	5.1	5.0	5.0	4.9	4.8	4.9	5.0	5.2
1998	5.0	4.9	4.6	4.2	3.9	3.6	3.5	3.4	3.2	3.2	3.3	3.4	3.9
1999	3.5	3.4	3.1	2.9	2.7	2.6	2.5	2.4	2.3	2.3	2.4	2.5	2.7
2000	2.3	2.2	2.1	1.9	1.8	1.7	1.7	1.6	1.6	1.6	1.7	1.8	1.8
2001	1.8	1.8	1.7	1.6	1.5	1.5	1.5	1.5	1.6	1.7	2.0	2.2	1.7
2002	2.4	2.4	2.3	2.3	2.3	2.3	2.4	2.4	2.6	2.8	3.1	3.3	2.5
2003	3.5	3.6	3.6	3.6	3.6	3.6	3.6	3.6	3.7	3.8	4.0	4.1	3.7
2004	4.3	4.2	4.1	3.9	3.8	3.7	3.6	3.7	3.7	3.7	3.9	4.0	3.9
2005	4.1	4.1	3.9	3.8	3.7	3.6	3.5	3.6	3.6	3.7	3.7	3.8	3.8
2006	3.9	3.8	3.6	3.5	3.3	3.1	3.1	3.1	3.1	3.1	3.1	3.3	3.3
2007	3.3	3.2	3.0	2.9	2.7	2.5	2.5	2.6	2.5	2.6	2.7	2.8	2.8
2008	2.8	2.7	2.6	2.6	2.4	2.3	2.3	2.4	2.4	2.5	2.7	3.0	2.6
2009	3.3	3.4	3.4	3.5	3.4	3.6	3.7	3.8	3.9	4.0	4.2	4.4	3.7
2010	4.1	4.0	3.8	3.7	3.5	3.3	3.3	3.3	3.2	3.2	3.3	3.4	3.5
2011	3.4	3.3	3.1	2.9	2.7	2.6	2.5	2.6	2.6	2.7	2.8	3.0	2.8
2012	3.1	3.1	2.9	2.8	2.7	2.7	2.7	2.8	2.8	2.9	3.1	3.3	2.9
2013	3.4	3.4	3.2	3.1	3.0	2.9	3.0	3.0	3.0	3.1	3.2	3.5	3.2
2014	3.4	3.3	3.2	3.1	2.9	2.8	2.8	2.9	2.9	2.9	3.0	3.3	3.0
2015	3.4	3.3	3.2	3.1	3.0	3.0	3.0	3.0	3.1	3.1	3.3	3.5	3.2
2016	3.6	3.6	3.5	3.3	3.2	3.1	3.1	3.2	3.2	3.2	3.3	3.5	3.3
2017	3.7	3.6	3.4	3.3	3.1	3.0	3.0	3.0	3.0	3.0	3.1		

L'explication des termes se trouve en pages 26 à 28.

1) Nombre de chômeurs inscrits le jour de référence divisé par le nombre de personnes actives selon le relevé structurel sur la vie active des années 2012, 2013 et 2014 (pooling sur trois ans [2012-2014], 4'493'249 personnes au total). Entre 2010 et 2013, basé sur le relevé structurel 2010: 4'322'899 personnes. Entre 2000 et 2009, basé sur RP 2000: 3'946'988 personnes. Entre 1990 et 1999, basé sur RP 1990: 3'621'716 personnes.

T12: Série chronologique demandeurs d'emploi inscrits

	Janv.	Févr.	Mars	Avril	Mai	Juin	Juillet	Août	Sept.	Oct.	Nov.	Déc.	Ø
1995	182240	179899	176174	172731	169820	166300	168070	169043	169689	174170	182041	188416	174883
1996	196999	199542	199551	199393	199135	198161	201144	203260	206938	215965	225690	234998	206731
1997	247914	251377	249483	247660	244361	241470	241455	241032	240072	239729	243922	247862	244695
1998	249222	244901	237986	230199	221901	213117	208370	203214	199869	198003	200202	203228	217518
1999	202752	199228	191859	183055	175138	167516	162771	157526	153279	151272	152497	154154	170921
2000	152261	148127	140225	132761	125283	119828	116250	112612	110089	109806	112616	115732	124633
2001	116770	114575	110115	105857	102990	100812	100534	100552	101302	108910	120808	129849	109423
2002	138443	140581	140468	140054	139202	139715	142271	145202	151503	161105	173500	183262	149609
2003	192586	197493	199702	200654	201123	201919	203712	205636	209495	215050	222282	228245	206491
2004	232197	231361	228212	222858	216377	212588	210740	212785	213733	215504	222102	227634	220508
2005	229624	228701	224525	219020	214024	210257	208300	210114	210888	212534	216859	220999	217154
2006	221825	218394	212486	204316	196638	189892	186936	186654	184880	186149	188641	192156	197414
2007	193176	188902	180298	173806	165843	158677	157068	156235	154395	157458	161214	164838	167659
2008	166414	163744	159031	154894	148527	144546	143798	143549	145937	151390	160144	171279	154438
2009	180287	186273	191992	194726	192516	198990	204137	208568	212902	217972	226116	234359	204070
2010	236317	235667	231497	223804	215264	209270	205604	204989	202774	202675	206715	211709	215524
2011	210916	205989	197837	181041	171169	165742	162530	164070	164448	169191	177681	185706	179693
2012	187417	187315	180912	176142	170776	166437	167222	170276	170867	178532	188311	196898	178425
2013	201776	200495	194224	190367	185012	179806	181398	181129	183741	188536	196522	205802	190734
2014	208777	205934	199911	192829	184436	180689	180822	179880	183113	187715	193892	203926	191827
2015	206138	206369	204266	199346	192798	191090	190939	192669	196042	200920	210886	220209	200973
2016	222751	222888	218187	210926	206239	201131	199347	201989	203568	207512	215215	223413	211097
2017	226861	223627	217248	208357	202419	196896	195223	195334	193624	198025	204141		

L'explication des termes se trouve en pages 26 à 28.

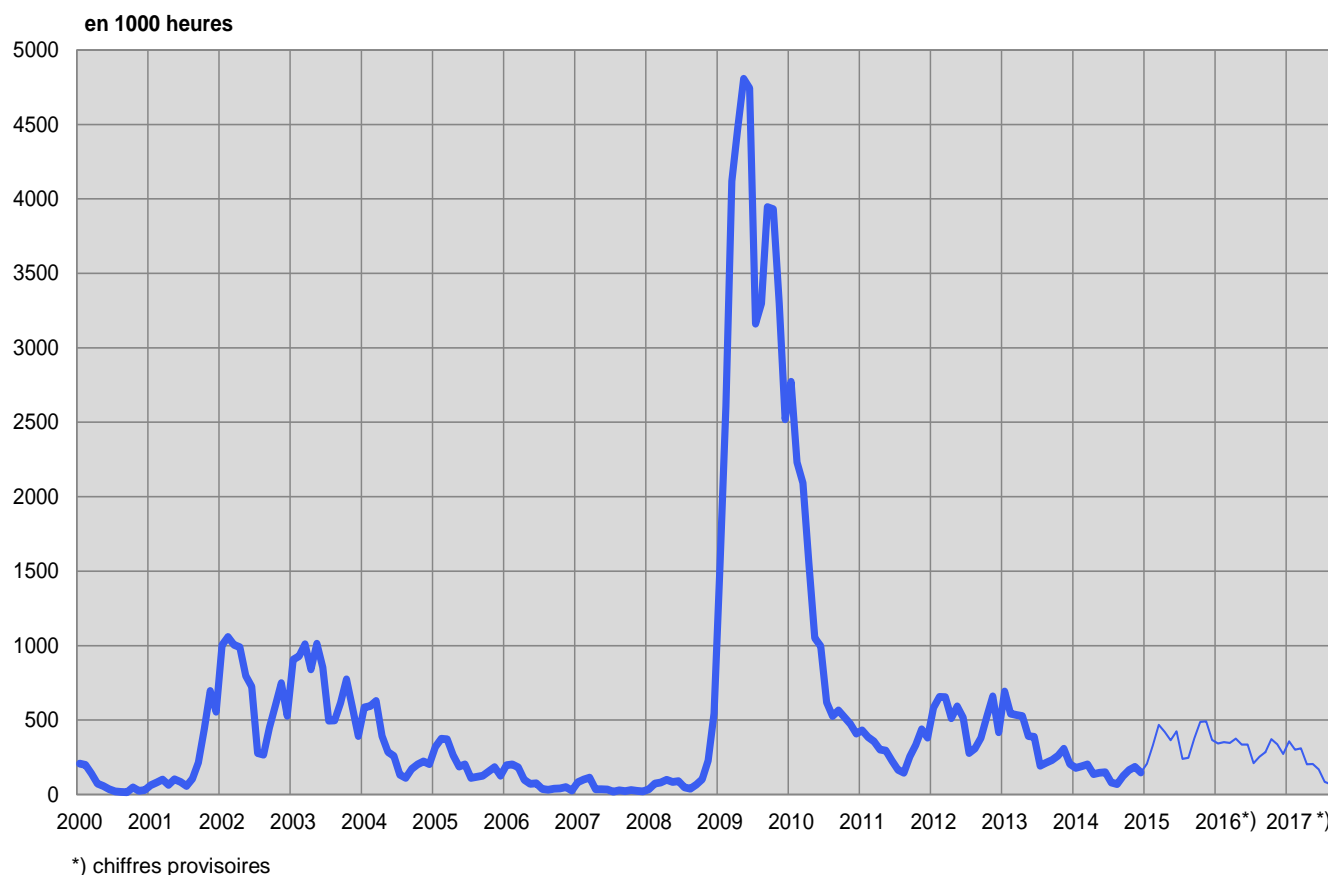
T13: Réductions de l'horaire de travail décomptées**Entreprises, travailleurs touchés et heures de travail perdues**

Caractéristiques	Septembre 2017 *)	Variation par rapport à			
		Août 2017		Septembre 2016	
		absolue	en %	absolue	en %
- Entreprises	171	12	7.5	-334	-66.1
- Travailleurs touchés	1414	28	2.0	-3645	-72.0
- Heures de travail perdues	87398	18876	27.5	-198376	-69.4

*) *en italiques* = chiffres provisoires.

(...) Les variations supérieures de plus de 200% ne sont pas publiées.

L'explication des termes se trouve en pages 26 à 28.

G8: Réduction de l'horaire de travail, heures de travail perdues décomptées

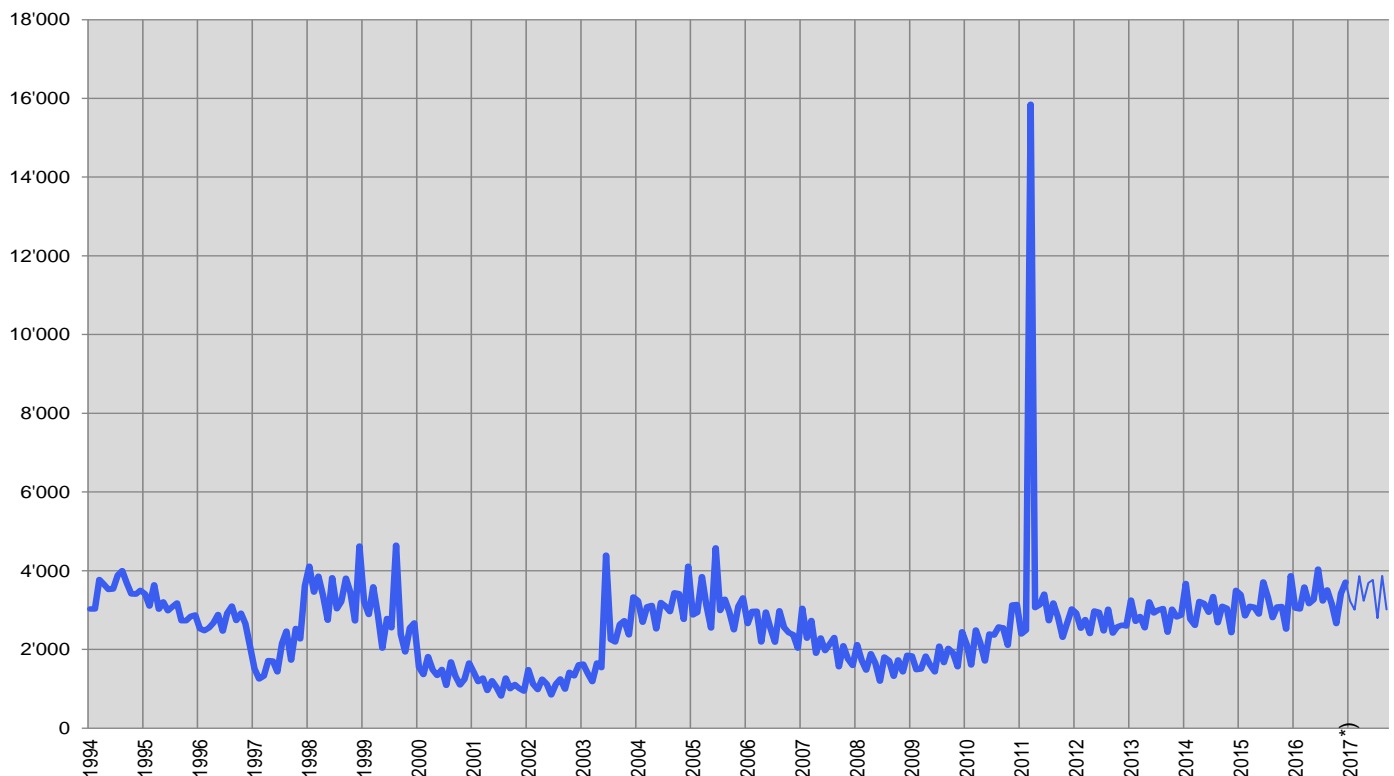
T14: Arrivées en fin de droits

	Janv.	Févr.	Mars	Avril	Mai	Juin	Juillet	Août	Sept.	Oct.	Nov.	Déc.	Ø
1997	1514	1251	1323	1718	1703	1432	2151	2463	1728	2531	2269	3620	1975
1998	4112	3454	3861	3363	2743	3820	3036	3212	3808	3452	2725	4623	3517
1999	3207	2886	3591	2877	2034	2788	2549	4648	2388	1936	2549	2671	2844
2000	1547	1365	1817	1482	1337	1494	1086	1681	1329	1097	1238	1656	1427
2001	1417	1182	1272	955	1206	1042	815	1271	1005	1111	1009	941	1102
2002	1485	1122	982	1243	1119	842	1123	1247	990	1417	1331	1610	1209
2003	1627	1384	1183	1656	1538	4395	2251	2188	2641	2732	2369	3331	2275
2004	3238	2688	3084	3117	2519	3191	3102	2963	3440	3416	2764	4111	3136
2005	2878	2939	3852	3123	2543	4583	2991	3275	2963	2499	3093	3309	3171
2006	2658	2964	2970	2187	2949	2547	2181	2985	2561	2426	2373	2030	2569
2007	3046	2286	2738	1905	2292	1971	2136	2303	1560	2093	1754	1592	2140
2008	2121	1719	1474	1894	1653	1192	1808	1715	1318	1736	1431	1851	1659
2009	1833	1488	1504	1828	1606	1428	2085	1666	2024	1914	1561	2451	1782
2010	2122	1603	2496	2166	1707	2390	2366	2573	2542	2106	3131	3143	2362
2011	2390	2487	15850	3063	3132	3406	2729	3180	2821	2306	2664	3026	3921
2012	2929	2540	2755	2402	2975	2946	2469	3021	2415	2573	2619	2592	2686
2013	3253	2714	2836	2551	3209	2925	3000	3037	2438	3021	2827	2868	2890
2014	3673	2771	2610	3219	3166	2946	3343	2677	3098	3045	2428	3501	3040
2015	3395	2851	3093	3070	2896	3716	3319	2811	3077	3088	2515	3871	3142
2016	3051	3029	3586	3162	3266	4042	3233	3509	3148	2654	3422	3709	3318
* 2017	<i>3220</i>	<i>3006</i>	<i>3866</i>	<i>3234</i>	<i>3690</i>	<i>3769</i>	<i>2797</i>	<i>3869</i>	<i>3016</i>				

*) en italiques = chiffres provisoires.

L'explication des termes se trouve en pages 26 à 28.

Sur le total des personnes arrivées en fin de droits dans le courant du mois de septembre à fin novembre, 484 ou 16% avaient retrouvé un emploi et 558 ou 19% étaient toujours inscrites à un ORP. Ces dernières restent donc enregistrées comme demandeurs d'emploi ou chômeurs et continuent de bénéficier des services des ORP. Elles peuvent également participer aux mesures de marché du travail proposées. 1974 personnes arrivées en fin de droits (65%) n'étaient plus inscrites à un ORP (il n'est pas possible de les enregistrer ultérieurement comme ayant retrouvé du travail ou s'étant retirées du marché du travail).

G9: Arrivées en fin de droits

*) chiffres provisoires

EXPLICATIONS

Chômeurs inscrits	Personnes annoncées auprès des offices régionaux de placement, qui n'ont pas d'emploi et sont immédiatement disponibles en vue d'un placement. Peu importe qu'elles touchent, ou non, une indemnité de chômage. Les chômeurs complets cherchent un poste à plein temps; les chômeurs partiels , un poste à temps partiel.
Demandeurs d'emploi inscrits Demandeurs d'emploi inscrits non-chômeurs	Tous les demandeurs d'emploi, chômeurs et non-chômeurs, qui sont inscrits aux offices régionaux de placement et cherchent un emploi. Demandeurs d'emploi qui sont inscrits aux offices régionaux de placement cependant qui, à la différence des chômeurs, ne sont pas immédiatement disponibles pour placement ou ont un emploi. Le nombre de demandeurs d'emploi non-chômeurs correspond à la différence entre le nombre de demandeurs d'emploi enregistrés et celui des chômeurs. Ils sont classés dans les quatre sous-catégories suivantes: nombre de personnes en programme d'emploi temporaire, en programme de reconversion et de perfectionnement, en gain intermédiaire et autres demandeurs d'emploi non-chômeurs.
Programmes d'emploi temporaire (PET)	Programmes financés par l'assurance-chômage dans le but de faciliter l'intégration ou la réinsertion professionnelles des assurés. Ils permettent aux participants de conserver leurs qualifications professionnelles et de développer de nouvelles aptitudes. L'emploi temporaire peut également prendre la forme de stages pratiques dans des entreprises ou dans l'administration ou de semestres de motivation pour les jeunes sortant de l'école.
Reconversion / perfectionnement	Le but des mesures de reconversion et de perfectionnement (cours) est d'améliorer rapidement et sensiblement l'aptitude au placement de l'assuré sur le marché du travail. La mesure peut également prendre la forme de stage de formation dans une entreprise ou dans le cadre d'une entreprise d'entraînement. Les demandeurs d'emploi non-chômeurs en mesure de reconversion ou de perfectionnement sont partiellement libérés de l'entretien de conseil afin de pouvoir se consacrer plus intensivement à la formation. Ils sont recensés dans le tableau 2c de la statistique des chômeurs. Les chômeurs en mesure de reconversion ou de perfectionnement ont par contre l'obligation de se présenter aux entretiens de conseil. Ces chômeurs sont recensés dans le tableau 1a de la statistique des chômeurs.
Gain intermédiaire	Est réputé gain intermédiaire tout gain que le bénéficiaire de l'assurance-chômage retire d'une activité salariée ou indépendante exercée pendant une période de contrôle dans le but d'éviter ou de diminuer le chômage.
Autres demandeurs d'emploi non-chômeurs	Entrent dans cette catégorie les bénéficiaires d'allocations d'initiation au travail, de la contribution aux frais de déplacement quotidien et aux frais de déplacement et de séjour hebdomadaires, des prestations au titre de l'encouragement d'une activité indépendante, les demandeurs d'emploi qui ne sont pas disponibles immédiatement pour placement pour cause de maladie, de service militaire ou d'autres motifs, les personnes licenciées qui restent encore parties à un rapport de travail jusqu'à l'expiration du délai de congé.
Aptitude au placement	Le chômeur est apte au placement lorsqu'il est prêt, en mesure et en droit d'accepter un travail convenable.
Effectifs	Nombre durant le jour de référence. Le dernier jour du mois sert de jour de référence.
Entrées / Sorties	Les entrées donnent la somme des nouvelles inscriptions au chômage avec le statut de 'chômeur' plus les passages du statut de 'non-chômeur' à celui de 'chômeurs'. Inversement, les sorties se composent des désinscriptions de chômeurs et des passages du statut de 'chômeur' à celui de 'non-chômeur'. En outre, au niveau national, d'autres flux sont également mesurables et démontrables (entrées et sorties des agrégats demandeurs d'emploi, non-chômeurs, sous-agrégats non-chômeurs, emplois vacants).
Désaisonnalisation	Méthode permettant d'éliminer la composante saisonnière d'une série chronologique. Le procédé X-12 utilisé ici recalcule toute la série pour chaque nouvelle donnée, d'où les fluctuations possibles des valeurs corrigées d'un mois à l'autre.
Age	Différence entre le jour de référence (dernier jour du mois) et la date de naissance (année et mois) de la personne concernée. La formation des classes se fait par étapes tous les cinq ans.
Chômage des jeunes	Chômeurs de 15 à 24 ans.
Durée écoulée	Différence entre la date de référence et la date d'inscription, déduction faite des périodes non considérées comme du chômage (programme d'occupation, gain intermédiaire, etc.).

Situation	<p>Auparavant actif: fin de l'activité professionnelle non antérieure de plus de 6 mois à l'inscription à l'office régional de placement.</p> <p>Premier emploi: vient de terminer sa formation (les apprentis sont considérés comme auparavant actifs).</p> <p>Reprise d'emploi: après interruption d'activité de 6 mois au moins.</p> <p>Recyclage, perfectionnement: chômeurs aptes au placement en cours de reconversion ou de perfectionnement.</p>
Taux de chômage	<p>Nombre de chômeurs inscrits le jour de référence (dernier jour du mois) divisé par le nombre de personnes actives (depuis le 1^{er} janvier 2014: 4'493'249 personnes) selon le cumul des échantillons (pooling) sur la période de 2012 à 2014 des données du relevé structurel qui concernent la vie active de la population, multiplié par 100.</p>
Personnes actives	<p>Personnes actives occupées (au moins une heure par semaine) ou sans emploi.</p> <p>Le taux de chômage est calculé en prenant comme dénominateur le nombre de personnes actives. Ventilé par régions, cantons, nationalités, classes d'âge et selon le sexe, le nombre de personnes actives influence divers tableaux de la statistique du marché du travail du SECO. Exception: pour les branches économiques et les professions, le taux de chômage n'est pas calculé sur la base du nombre de personnes actives, mais du nombre de personnes actives occupées.</p> <p>Depuis 2010, l'Office fédéral de la statistique (OFS) recense chaque année le nombre de personnes actives au moyen d'un échantillonnage dans le cadre du relevé structurel sur la vie active de la population. La réalisation d'un relevé structurel annuel permet de cumuler les résultats sur une période de plusieurs années (pooling). L'intérêt de cette façon de procéder est de disposer de données plus larges dans le domaine des personnes actives. Le SECO ne procède donc plus depuis le 1^{er} janvier 2014 au calcul du taux de chômage sur la base du nombre de personnes actives datant de 2010, mais sur celle de leur nombre déterminé dans le cadre d'un 'pooling' sur la période de 2012 à 2014 à partir de données du relevé structurel.</p> <p>Se fonder sur la méthode d'échantillonnage permet une adaptation plus régulière du dénominateur du taux de chômage que la méthode utilisée auparavant et reposant sur le recensement de la population (enquête exhaustive effectuée tous les dix ans). Le nombre de personnes actives sur lequel se base le SECO englobe également les diplomates et les fonctionnaires internationaux résidant en Suisse</p> <p>(Avant le 31 décembre 1999, le taux de chômage était calculé sur la base du nombre de personnes exerçant une activité lucrative de six heures hebdomadaires au moins. Cette base de calcul n'est plus disponible).</p>
Coefficients de variation des personnes actives	<p>Le coefficient de variation (CV) est une mesure de la dispersion relative, utilisée pour décrire la précision d'une valeur estimative. Il se calcule comme le rapport entre l'écart-type d'une distribution d'échantillonnage et la moyenne de cette distribution, multiplié par 100. (Le coefficient de variation décrit donc l'écart-type relatif d'une distribution d'échantillonnage, permettant ainsi de comparer la dispersion des valeurs mesurées lors de distributions avec des moyennes différentes).</p> <p>S'agissant du taux de chômage, le coefficient de variation permet au SECO de recourir à des lettres pour caractériser l'exactitude du nombre de personnes actives (du dénominateur relatif au taux de chômage): la lettre «A» indique que la valeur publiée peut diverger de la valeur réelle de 0,0 à 1,0 %, «B» de 1,1 à 2,0 %, «C» de 2,1 à 5,0 %, «D» de 5,1 à 10,0 %. Les taux de chômage dont le coefficient de variation des personnes actives présente un écart de plus de 10 % ne sont pas publiés..</p>
Branches économiques	<p>Systématique selon NOGA-2008 (Nomenclature Générale des Activités économiques).</p>
Groupes de professions	<p>Classement selon la nomenclature suisse 2000 des emplois. Attribution à la dernière activité exercée.</p>
Fonctions exercées	<p>Indépendant: propriétaire d'entreprise ou membre d'une société collective ou en commandite.</p> <p>Cadre: exerce des tâches de direction, coordination ou contrôle.</p> <p>Spécialiste: exécute des tâches complexes et sous sa responsabilité.</p> <p>Auxiliaire: exécute des tâches simples et ne nécessitant pas de formation élémentaire.</p> <p>Apprenti: fin ou rupture d'un apprentissage ou d'une formation élémentaire.</p> <p>Stagiaire: Personne au terme de la scolarité obligatoire ou d'une formation en Haute école disposant d'une brève expérience pratique dans un métier (en général 3 à 6 mois).</p> <p>Ecolier, étudiant: fin ou rupture d'une formation dans un établissement d'enseignement.</p> <p>Travailleur à domicile: effectue des travaux à la maison pour le compte d'une entreprise.</p>
Chômeurs de longue durée	<p>Personnes au chômage depuis plus d'une année.</p>
Places vacantes annoncées	<p>Les places vacantes sont annoncées volontairement aux offices régionaux de placement qui gèrent les registres correspondants. Depuis le mois de juin 2009, une place vacante annoncée n'est plus automati-</p>

quement retirée une fois sa date de validité passée: désormais, le conseiller ORP dispose d'un mois supplémentaire, une fois la date de validité atteinte, pour décider si la place vacante est définitivement retirée ou si la date de validité est prolongée. Dans ce dernier cas de figure, la place vacante reste dans l'effectif.

Temps de travail

Plein temps: 90% ou plus du temps de travail habituel.

Temps partiel: moins de 90% de ce temps.

Missing Values

Dans certains tableaux des valeurs manquent ce qui fait que le total indiqué ne correspond pas à la somme des valeurs.

...

Donnée non connue, sans objet ou non mentionnée pour des raisons statistiques.

-

Valeur nulle.

Définition de la notion de fin de droits

Un chômeur en fin de droits est un chômeur qui a épuisé son droit maximum aux indemnités journalières ou dont le droit aux indemnités journalières s'est éteint à l'expiration du délai-cadre de deux ans sans qu'il n'ait pu ouvrir un nouveau délai-cadre d'indemnisation. Le chômeur arrive en fin de droits dans le mois au cours duquel il a touché sa dernière indemnité journalière.

Le nombre maximum d'indemnités journalières dépend de la durée de cotisation et de l'âge.

La réglementation est la suivante depuis le 1er avril 2011:

- Ont droit à 260 indemnités journalières au maximum, les personnes dont la période de cotisation à l'assurance-chômage est de douze mois au moins tout en étant inférieure à 18 mois au cours des deux années précédant le chômage.
- Les personnes dont la durée de cotisation est supérieure à 18 mois ont droit à 400 indemnités journalières.
- Ont droit à 520 indemnités journalières, les personnes qui ont cotisé au moins 22 mois et ont plus de 55 ans ou bénéficient d'une rente-invalidité correspondant à un taux d'invalidité d'au moins 40 %.
- Les personnes jusqu'à 25 ans qui n'ont pas de charge d'entretien envers des tiers et dont la durée de cotisation est d'au moins douze mois ont droit au maximum à 200 indemnités journalières.
- Les personnes qui sont libérées des conditions relatives à la période de cotisation peuvent toucher au maximum 90 indemnités journalières.
- Les personnes qui ont ouvert un délai-cadre dans les quatre ans qui précèdent l'âge de la retraite AVS peuvent toucher 120 indemnités journalières supplémentaires.

Les conditions relatives au nombre maximum d'indemnités journalières étaient les suivantes entre le 1er juillet 2003 et le 31 mars 2011:

- Avait droit à 400 indemnités journalières l'assuré qui avait payé des cotisations à l'assurance-chômage pendant douze mois au moins
- Celui qui justifiait d'une période de cotisation de 18 mois et qui était âgé de plus de 55 ans ou touchait une rente de l'assurance-invalidité ou de l'assurance-accidents avait droit à 520 indemnités journalières.
- Les personnes qui avaient ouvert un délai-cadre dans les quatre ans qui précèdent l'âge de la retraite AVS pouvaient toucher 120 indemnités journalières supplémentaires.
- Celui qui était libéré des conditions relatives à la période de cotisation avait droit à 260 indemnités journalières au plus.
- Les personnes qui avaient droit à 400 indemnités journalières pouvaient toucher 120 indemnités journalières supplémentaires lorsque le taux de chômage des six derniers mois était supérieur à 5 % dans leur canton ou leur région de domicile. Le canton devait alors prendre en charge 20 % des coûts de ces indemnités supplémentaires.

Entre janvier 1997 et juin 2003, il suffisait d'avoir cotisé pendant six mois durant les deux ans qui précédaient le chômage pour ouvrir un délai-cadre d'indemnisation de deux ans. La plupart des assurés avaient droit à 520 indemnités journalières.

Avant 1997, le nombre d'indemnités journalières versées par l'assurance-chômage dépendait de la période de cotisation: six mois de cotisation donnaient droit à 170 indemnités journalières, douze mois à 250 et 18 mois à 400.

Pour des raisons pratiques liées aux versements, les données des caisses de chômage sur le nombre de chômeurs arrivés en fin de droits dans un mois donné ne sont disponibles qu'avec un décalage de deux mois.

Réductions de l'horaire de travail décomptées

On entend par là la réduction temporaire de l'horaire de travail ou la mise en disponibilité totale temporaire de travailleurs assortie normalement d'une réduction de salaire correspondante sous maintien du contrat de travail. Sont également considérés comme réductions de l'horaire de travail les arrêts de travail dus à des mesures prises par l'autorité ou d'autres circonstances indépendantes de la volonté de l'employeur. Un secteur d'exploitation peut, dans des cas particuliers, être assimilé à une entreprise. L'introduction de réductions de l'horaire de travail dans l'entreprise doit viser à pallier un recul temporaire des activités et à préserver des emplois. L'indemnité en cas de réduction de l'horaire de travail offre ainsi aux employeurs une alternative aux licenciements.

La statistique recense les réductions de l'horaire de travail décomptées et indemnisées par les caisses. Pour des raisons d'ordre pratique liées au versement des indemnités, les données des caisses de chômage sur les réductions de l'horaire de travail décomptées ne sont disponibles qu'après un délai de deux mois.