



Schweizerische Eidgenossenschaft
Confédération suisse
Confederazione Svizzera
Confederaziun svizra

Département fédéral de l'économie,
de la formation et de la recherche DEFR
Secrétariat d'Etat à l'économie SECO

La situation sur le marché du travail

en avril 2017

9 mai 2017

Publication:

Schweizerische Eidgenossenschaft
Confédération suisse
Confederazione Svizzera
Confederaziun svizra

Secrétariat d'Etat à l'économie SECO

Direction du travail

Holzikofenweg 36

CH-3003 Berne

Tél. ++41 58 462 56 56

Fax ++41 58 462 56 00

www.seco.admin.ch

Courriel: info@seco.admin.ch

Périodicité:

„La situation sur le marché du travail“
paraît chaque mois en français, en allemand et en italien

ABONNEMENTS:

Secrétariat d'Etat à l'économie SECO

Direction du travail

Statistiques et analyses du marché du travail

Holzikofenweg 36

CH-3003 Berne

Tél. ++41 58 480 62 73 / ++41 58 480 62 70

PRIX DE L'ABONNEMENT:

Suisse: Fr. 60.-- par an

étranger: Fr. 84.-- par an

Internet:

www.seco.admin.ch

www.espace-emploi.ch

www.amstat.ch (Statistiques et analyses du marché du travail)



TABLE DES MATIERES

BREF APERCU

Aperçu des chiffres	5
---------------------	---

TABLEAUX ET GRAPHIQUES

T1a: Chômeurs inscrits	6
T1b: Taux de chômage	7
G1: Chômeurs inscrits, selon le sexe, la nationalité et la durée	7
T2a: Chômeurs inscrits selon les cantons	8
T2b: Taux de chômage selon les cantons	9
T2c: Demandeurs d'emploi inscrits selon les cantons	10
G2: Part des demandeurs d'emploi inscrits non-chômeurs	12
G3: Demandeurs d'emploi et chômeurs inscrits	13
G4: Part des chômeurs de longue durée au total des chômeurs	13
G5: Taux de chômage par canton	14
G6: Taux de chômage par canton	14
T3: Chômeurs inscrits selon les branches économiques	15
T4: Chômeurs inscrits selon les groupes de professions	16
T5: Chômeurs inscrits selon les classes d'âge	17
T6: Chômeurs inscrits selon la dernière fonction exercée	18
G7: Chômeurs inscrits selon la dernière fonction exercée	18
T7: Chômeurs de longue durée	19
T8: Chômage des jeunes (15-24 ans)	20
T9: Places vacantes annoncées	21
T10: Série chronologique chômeurs inscrits	22
T11: Série chronologique taux de chômage	22
T12: Série chronologique demandeurs d'emploi inscrits	23
T13: Réductions de l'horaire de travail décomptées	24
G8: Réduction de l'horaire de travail, heures de travail perdues décomptées	24
T14: Arrivées en fin de droits	25
G9: Arrivées en fin de droits	25

EXPLICATIONS	26
---------------------	-----------

Les chômeurs inscrits en avril 2017

Selon les relevés du Secrétariat d'Etat à l'économie (SECO), à fin avril 2017, 146'327 personnes étaient inscrites au chômage auprès des offices régionaux de placement (ORP), soit 5'953 de moins que le mois précédent. Le taux de chômage a diminué, passant de 3,4% en mars 2017 à 3,3% pendant le mois sous revue. Le chômage a diminué de 3'213 personnes (-2,1%) par rapport au mois correspondant de l'année précédente.

Le chômage des jeunes en avril 2017

Le chômage des jeunes (de 15 à 24 ans) a diminué de 1'347 personnes (-7,7%), passant à 16'216. Par rapport au même mois de l'année précédente, il a diminué de 1'655 personnes (-9,3%).

Demandeurs d'emploi en avril 2017

L'ensemble des demandeurs d'emploi inscrits se chiffre à 208'357 personnes, soit 8'891 de moins que le mois précédent et 2'569 (-1,2%) de moins qu'au même mois de l'année précédente.

Places vacantes annoncées en avril 2017

Le nombre de places vacantes annoncées aux ORP a quant à lui diminué de 12 en avril 2017, passant à 12'119.

Réductions de l'horaire de travail décomptées en février 2017

En février 2017, les réductions de l'horaire de travail (chômage partiel) ont touché 5'493 personnes, soit 724 de moins (-11,6%) que le mois précédent. Le nombre d'entreprises ayant eu recours à de telles mesures a diminué de 7 unités (-1,3%), passant à 534, celui des heures de travail perdues de 55'293 unités (-15,5%), pour s'établir à 301'398 heures. L'année précédente à la même époque (février 2016), le chômage partiel avait sévi dans 660 entreprises, touchant 6'026 personnes et entraînant la perte de 351'674 heures de travail.

Personnes arrivées en fin de droits en février 2017

Selon les données provisoires fournies par les caisses de chômage, 3'035 personnes ont épuisé leurs droits aux prestations de l'assurance-chômage dans le courant du mois de février 2017.

Aperçu des chiffres

CHÔMAGE	Avril 2017	Mars 2017	Avril 2016	Variation par rapport			
				au mois préc.		à l'année préc.	
				absolue	en %	absolue	en %
- Chômeurs inscrits	146'327	152'280	149'540	-5'953	-3.9	-3'213	-2.1
- Taux de chômage	3.3%	3.4%	3.3%	...	-0.1 *)	...	- *)
- Jeunes chômeurs **)	16'216	17'563	17'871	-1'347	-7.7	-1'655	-9.3
- Taux de chômage des jeunes	2.9%	3.2%	3.2%	...	-0.3 *)	...	-0.3 *)
- Chômeurs 50 ans et plus	38'962	39'949	38'162	-987	-2.5	800	2.1
- Taux de chômage des 50 ans et plus	2.9%	3.0%	2.9%	...	-0.1 *)	...	- *)
- Chômeurs de longue durée	24'242	24'463	23'868	-221	-0.9	374	1.6
- Demandeurs d'emploi	208'357	217'248	210'926	-8'891	-4.1	-2'569	-1.2
PLACES VACANTES ANNONCÉES	12'119	12'131	10'441	-12	-0.1	1'678	16.1

*) en points de pourcentage

**) 15 à 24 ans

Depuis 1991, la Suisse possède parallèlement aux statistiques du SECO sur le chômage, d'autres statistiques portant sur la population sans activité lucrative: l'Enquête suisse sur la population active (ESPA) de l'Office fédéral de la statistique (OFS). Basées sur les directives du Bureau international du travail (BIT/ILO/IAA) et d'EUROSTAT, ces dernières sont utilisées pour les comparaisons internationales. Les méthodes de récolte des données des deux statistiques sont différentes. Contrairement au SECO (recensement mensuel exhaustif des chômeurs inscrits auprès des ORP), l'OFS s'appuie sur des récoltes d'échantillons effectuées chaque trimestre via des interviews par téléphone et des extrapolations. Si chacune de ces deux méthodes de récolte mène à des résultats différents, les conclusions issues des deux statistiques se complètent.

T1a: Chômeurs inscrits

Moyenne annuelle		Mars 2017		Avril 2017							
2015	2016			Effectifs	Variation par rapport				Flux		
		au mois précédent			au mois de l'année précédente		Entrées	Sorties			
Effectifs	Nombre			Part (en %)	absolue	relative (en %)			absolue	relative (en %)	
142810	149317	152280	Total	146327	100.0	-5953	-3.9	-3213	-2.1	27481	33434
...	...	147096	Désaisonnalisé ¹⁾	146702	...	-394	-0.3
			Selon la région:								
87026	93157	95676	Suisse alémanique	92180	63.0	-3496	-3.7	-1752	-1.9	16347	19848
55783	56160	56604	Suisse romande et Tessin	54147	37.0	-2457	-4.3	-1461	-2.6	11134	13586
			Selon le sexe:								
61832	64769	64728	Femmes	63980	43.7	-748	-1.2	-514	-0.8	12268	13017
80978	84548	87552	Hommes	82347	56.3	-5205	-5.9	-2699	-3.2	15213	20417
			Selon la nationalité:								
75795	79711	79871	Suisses	77669	53.1	-2202	-2.8	-1028	-1.3	14352	16593
67014	69606	72409	Etrangers	68658	46.9	-3751	-5.2	-2185	-3.1	13129	16841
			Selon l'âge:								
18774	18831	17563	15-24 ans	16216	11.1	-1347	-7.7	-1655	-9.3	4084	5186
88881	92594	94768	25-49 ans	91149	62.3	-3619	-3.8	-2358	-2.5	17698	21278
35155	37892	39949	50 ans et plus	38962	26.6	-987	-2.5	800	2.1	5699	6970
			Selon le statut:								
125085	130353	132442	Chômeurs complets	126865	86.7	-5577	-4.2	-3949	-3.0	24438	29975
17724	18964	19838	Chômeurs partiels	19462	13.3	-376	-1.9	736	3.9	3043	3459
			Selon la durée écoulée:								
87946	89428	92074	1-6 mois	85312	58.3	-6762	-7.3	-2745	-3.1
33094	35828	35743	7-12 mois	36773	25.1	1030	2.9	-842	-2.2
21770	24061	24463	> 1 année	24242	16.6	-221	-0.9	374	1.6
			Selon la situation:								
132949	139437	142037	Auparavant actif	136923	93.6	-5114	-3.6	-2223	-1.6
2923	2796	2355	Premier emploi	2127	1.5	-228	-9.7	-559	-20.8
1513	1469	1459	Reprise d'emploi	1446	1.0	-13	-0.9	-90	-5.9
5424	5616	6429	Reconversion, perfectionnement	5831	4.0	-598	-9.3	-341	-5.5

L'explication des termes se trouve en pages 26 à 28.

¹⁾ Méthode permettant d'éliminer la composante saisonnière d'une série chronologique. Le procédé X-12 utilisé ici recalcule toute la série pour chaque nouvelle donnée, d'où les fluctuations possibles des valeurs corrigées d'un mois à l'autre. Ces valeurs apparaissent en italique.

T1b: Taux de chômage

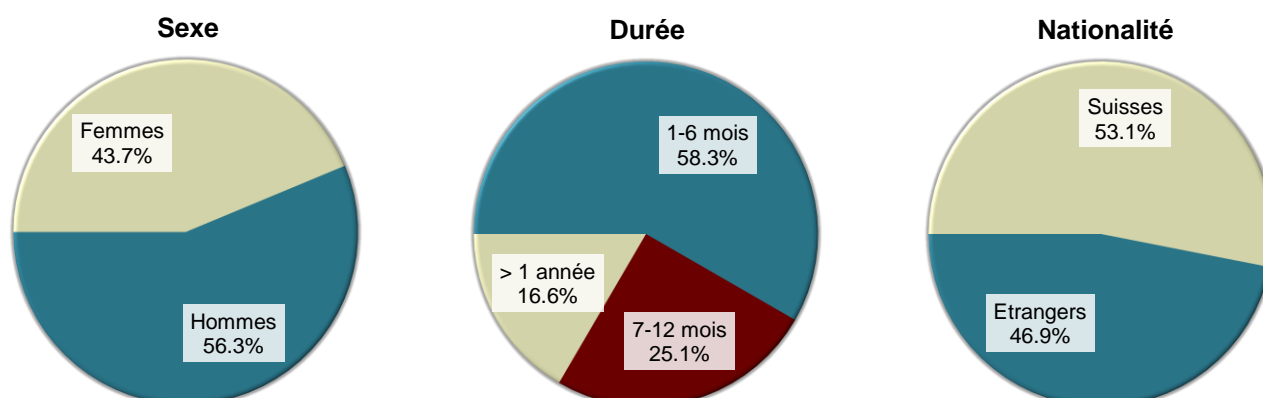
Moyenne annuelle		Mars 2017		Avril 2017			
2015	2016			Taux	CV ¹⁾	Variation en points de % par rapport	
Taux					au mois précédent	au mois de l'année préc.	
3.2	3.3	3.4	Total	3.3	A	-0.1	-
...	...	3.3	Désaisonnalisé²⁾	3.3	A	-	...
			Selon la région:				
2.7	2.9	3.0	Suisse alémanique	2.9	A	-0.1	-
4.4	4.4	4.5	Suisse romande et Tessin	4.3	A	-0.2	-0.1
			Selon le sexe:				
3.0	3.1	3.1	Femmes	3.1	A	-	-
3.3	3.5	3.6	Hommes	3.4	A	-0.2	-0.1
			Selon la nationalité:				
2.3	2.4	2.4	Suisses	2.3	A	-0.1	-0.1
5.8	6.0	6.3	Etrangers	5.9	A	-0.4	-0.2
			Selon l'âge:				
3.4	3.4	3.2	15-24 ans	2.9	A	-0.3	-0.3
3.4	3.6	3.6	25-49 ans	3.5	A	-0.1	-0.1
2.6	2.8	3.0	50 ans et plus	2.9	A	-0.1	-

L'explication des termes se trouve en pages 26 à 28.

¹⁾ Coefficient de variation (CV): A=0.0-1.0%, B=1.1-2.0%, C=2.1-5.0%, D=5.1-10.0%, E=10.1-16.5%, F=16.6-25.0%, G>25%.

²⁾ Méthode permettant d'éliminer la composante saisonnière d'une série chronologique. Le procédé X-12 utilisé ici recalculé toute la série pour chaque nouvelle donnée, d'où les fluctuations possibles des valeurs corrigées d'un mois à l'autre. Ces valeurs apparaissent en italique.

G1: Chômeurs inscrits, selon le sexe, la nationalité et la durée avril 2017



T2a: Chômeurs inscrits selon les cantons

Moyenne annuelle		Mars 2017		Avril 2017							
2015	2016			Effectifs		Variation par rapport				Flux	
				au mois précédent		au mois de l'année précédente					
Effectifs		Nombre		Part (en %)	absolue	relative (en %)	absolue	relative (en %)	Entrées	Sorties	
142810	149317	152280	Total	146327	100.0	-5953	-3.9	-3213	-2.1	27481	33434
27985	30084	30841	Zurich	29542	20.2	-1299	-4.2	-334	-1.1	3913	5202
14116	15283	16035	Berne	15322	10.5	-713	-4.4	-48	-0.3	2369	3088
4383	4602	4493	Lucerne	4315	2.9	-178	-4.0	-360	-7.7	1011	1190
200	202	256	Uri	228	0.2	-28	-10.9	27	13.4	72	101
1388	1537	1670	Schwytz	1580	1.1	-90	-5.4	36	2.3	317	405
188	213	217	Obwald	205	0.1	-12	-5.5	-27	-11.6	95	106
256	278	297	Nidwald	269	0.2	-28	-9.4	13	5.1	105	132
483	531	551	Glaris	517	0.4	-34	-6.2	-18	-3.4	76	110
1498	1603	1729	Zoug	1704	1.2	-25	-1.4	119	7.5	328	353
4597	4644	4499	Fribourg	4362	3.0	-137	-3.0	-277	-6.0	1649	1793
3844	4315	4420	Soleure	4281	2.9	-139	-3.1	-	-	957	1095
3620	3832	3992	Bâle-Ville	3863	2.6	-129	-3.2	-121	-3.0	576	708
4064	4445	4536	Bâle-Campagne	4345	3.0	-191	-4.2	-51	-1.2	649	838
1404	1438	1520	Schaffhouse	1436	1.0	-84	-5.5	24	1.7	240	328
570	558	551	Appenzell Rh.-Ext.	539	0.4	-12	-2.2	-32	-5.6	94	110
93	99	98	Appenzell Rh.-Int.	86	0.1	-12	-12.2	-11	-11.3	17	28
6517	6976	6983	Saint-Gall	6685	4.6	-298	-4.3	-283	-4.1	1260	1570
1940	1885	1668	Grisons	2213	1.5	545	32.7	-304	-12.1	1323	778
10874	11484	12098	Argovie	11628	7.9	-470	-3.9	123	1.1	2198	2667
3603	3794	3721	Thurgovie	3422	2.3	-299	-8.0	-505	-12.9	747	1039
6175	5877	6106	Tessin	5566	3.8	-540	-8.8	-183	-3.2	1191	1730
18566	18741	19027	Vaud	18353	12.5	-674	-3.5	-198	-1.1	3598	4267
7028	6873	6771	Valais	6405	4.4	-366	-5.4	-582	-8.3	1809	2175
4913	5365	5707	Neuchâtel	5414	3.7	-293	-5.1	245	4.7	711	1006
13019	12965	12712	Genève	12329	8.4	-383	-3.0	-557	-4.3	1870	2244
1485	1695	1782	Jura	1718	1.2	-64	-3.6	91	5.6	306	371

L'explication des termes se trouve en pages 26 à 28.

T2b: Taux de chômage selon les cantons

Moyenne annuelle		Mars 2017		Avril 2017		
2015	2016			Taux	CV ¹⁾	Variation en points de % par rapport
Taux						au mois précédent
3.2	3.3	3.4	Total	3.3 A	-0.1	-
3.4	3.7	3.8	Zurich	3.6 A	-0.2	-
2.5	2.7	2.9	Berne	2.7 A	-0.2	-
2.0	2.1	2.0	Lucerne	1.9 A	-0.1	-0.2
1.0	1.0	1.3	Uri	1.2 C	-0.1	0.2
1.6	1.8	1.9	Schwytz	1.8 A	-0.1	-
0.9	1.0	1.0	Obwald	1.0 B	-	-0.1
1.1	1.1	1.2	Nidwald	1.1 B	-0.1	-
2.1	2.4	2.4	Glaris	2.3 B	-0.1	-0.1
2.2	2.4	2.5	Zoug	2.5 B	-	0.2
2.8	2.8	2.7	Fribourg	2.7 A	-	-0.1
2.6	3.0	3.0	Soleure	2.9 A	-0.1	-
3.7	3.9	4.0	Bâle-Ville	3.9 A	-0.1	-0.1
2.7	3.0	3.1	Bâle-Campagne	2.9 A	-0.2	-0.1
3.2	3.3	3.5	Schaffhouse	3.3 B	-0.2	0.1
1.9	1.8	1.8	Appenzell Rh.-Ext.	1.8 B	-	-0.1
1.0	1.1	1.1	Appenzell Rh.-Int.	1.0 C	-0.1	-0.1
2.4	2.5	2.5	Saint-Gall	2.4 A	-0.1	-0.1
1.8	1.7	1.5	Grisons	2.0 A	0.5	-0.3
3.0	3.2	3.3	Argovie	3.2 A	-0.1	-
2.4	2.5	2.5	Thurgovie	2.3 A	-0.2	-0.3
3.7	3.5	3.6	Tessin	3.3 A	-0.3	-0.1
4.7	4.7	4.8	Vaud	4.6 A	-0.2	-0.1
4.0	3.9	3.9	Valais	3.7 A	-0.2	-0.3
5.3	5.8	6.2	Neuchâtel	5.9 A	-0.3	0.3
5.6	5.5	5.4	Genève	5.3 A	-0.1	-0.2
4.0	4.6	4.9	Jura	4.7 B	-0.2	0.3

L'explication des termes se trouve en pages 26 à 28.

¹⁾ Coefficient de variation (CV): A=0.0-1.0%, B=1.1-2.0%, C=2.1-5.0%, D=5.1-10.0%, E=10.1-16.5%, F=16.6-25.0%, G>25%.

Si l'on ne tenait pas compte de l'influence de l'aide aux chômeurs et de l'aide sociale versées par les cantons, le taux de chômage des cantons suivants serait plus bas (pp = point de pourcentage):

VD (-0.6 pp), GE (-0.4 pp), SH (-0.2 pp), NE (-0.2 pp), ZG (-0.1 pp), FR (-0.1 pp), AR (-0.1 pp).

T2c: Demandeurs d'emploi inscrits selon les cantons

Moyenne annuelle		Mars 2017		Avril 2017					
2015	2016			Effectifs	Variation par rapport				
Effectifs			Effectifs	au mois précédent		au mois de l'année précédente			
				Nombre	Part (en %)	absolue	relative (en %)	absolue	relative (en %)
200973	211097	217248	Total	208357	100.0	-8891	-4.1	-2569	-1.2
34218	36786	38051	Zurich	36610	17.6	-1441	-3.8	221	0.6
19039	20084	20889	Berne	19882	9.5	-1007	-4.8	-211	-1.1
7027	7467	7574	Lucerne	7303	3.5	-271	-3.6	-251	-3.3
364	363	431	Uri	394	0.2	-37	-8.6	24	6.5
2147	2290	2488	Schwytz	2389	1.1	-99	-4.0	107	4.7
359	376	376	Obwald	364	0.2	-12	-3.2	-33	-8.3
486	512	549	Nidwald	503	0.2	-46	-8.4	-3	-0.6
810	847	866	Glaris	807	0.4	-59	-6.8	-59	-6.8
2519	2654	2867	Zoug	2801	1.3	-66	-2.3	168	6.4
7877	8299	8622	Fribourg	8217	3.9	-405	-4.7	-13	-0.2
6094	6874	7177	Soleure	6920	3.3	-257	-3.6	122	1.8
5208	5502	5814	Bâle-Ville	5608	2.7	-206	-3.5	-35	-0.6
5359	5859	6017	Bâle-Campagne	5820	2.8	-197	-3.3	18	0.3
2415	2566	2690	Schaffhouse	2594	1.2	-96	-3.6	5	0.2
928	952	944	Appenzell Rh.-Ext.	940	0.5	-4	-0.4	1	0.1
135	142	133	Appenzell Rh.-Int.	118	0.1	-15	-11.3	-33	-21.9
11066	11549	11436	Saint-Gall	11012	5.3	-424	-3.7	-485	-4.2
3478	3502	3595	Grisons	3719	1.8	124	3.4	-323	-8.0
14945	15976	16632	Argovie	16139	7.7	-493	-3.0	254	1.6
5798	6145	6368	Thurgovie	6013	2.9	-355	-5.6	-258	-4.1
9710	9359	9754	Tessin	9002	4.3	-752	-7.7	-131	-1.4
25210	26238	26664	Vaud	25786	12.4	-878	-3.3	-340	-1.3
10772	10577	10938	Valais	9917	4.8	-1021	-9.3	-820	-7.6
6672	7170	7380	Neuchâtel	7078	3.4	-302	-4.1	114	1.6
16170	16593	16444	Genève	15960	7.7	-484	-2.9	-718	-4.3
2167	2415	2549	Jura	2461	1.2	-88	-3.5	110	4.7

L'explication des termes se trouve en pages 26 à 28.

Avril 2017												
Situation des demandeurs d'emploi non-chômeurs 1)												
Cantons	Programmes d'emploi temporaire	Variation par rapport au mois précédent		Reconversion/perfectionnement	Variation par rapport au mois précédent		Gain intermédiaire	Variation par rapport au mois précédent		Autres demandeurs d'emploi non-chômeurs	Variation par rapport au mois précédent	
		absolue	relative (en %)		absolue	relative (en %)		absolue	relative (en %)		absolue	relative (en %)
CH	8917	-485	-5.2	2473	-157	-6.0	33066	-779	-2.3	17574	-1517	-7.9
ZH	330	-25	-7.0	125	6	5.0	3983	-67	-1.7	2630	-56	-2.1
BE	296	-8	-2.6	110	-21	-16.0	2183	-29	-1.3	1971	-236	-10.7
LU	466	-33	-6.6	316	-4	-1.3	1128	17	1.5	1078	-73	-6.3
UR	25	-6	-19.4	6	1	20.0	94	10	11.9	41	-14	-25.5
SZ	171	-	-	3	1	50.0	300	-	-	335	-10	-2.9
OW	45	4	9.8	31	-1	-3.1	28	5	21.7	55	-8	-12.7
NW	59	-9	-13.2	53	5	10.4	28	-5	-15.2	94	-9	-8.7
GL	44	-4	-8.3	11	-1	-8.3	148	-6	-3.9	87	-14	-13.9
ZG	339	1	0.3	3	-1	-25.0	350	14	4.2	405	-55	-12.0
FR	688	-63	-8.4	711	-88	-11.0	1742	-27	-1.5	714	-90	-11.2
SO	385	8	2.1	171	-31	-15.3	1438	9	0.6	645	-104	-13.9
BS	120	-15	-11.1	42	13	44.8	1153	-34	-2.9	430	-41	-8.7
BL	81	5	6.6	26	-4	-13.3	1072	-7	-0.6	296	-	-
SH	166	-8	-4.6	35	17	94.4	522	8	1.6	435	-29	-6.3
AR	39	-1	-2.5	32	-1	-3.0	146	-8	-5.2	184	18	10.8
AI	2	-	-	1	-1	-50.0	26	-1	-3.7	3	-1	-25.0
SG	556	-29	-5.0	182	-3	-1.6	1835	-36	-1.9	1754	-58	-3.2
GR	301	-17	-5.3	61	-33	-35.1	805	-214	-21.0	339	-157	-31.7
AG	450	-14	-3.0	45	-8	-15.1	2590	82	3.3	1426	-83	-5.5
TG	398	-18	-4.3	100	9	9.9	1296	17	1.3	797	-64	-7.4
TI	713	-24	-3.3	109	14	14.7	1858	-49	-2.6	756	-153	-16.8
VD	1478	-91	-5.8	24	-3	-11.1	4727	-8	-0.2	1204	-102	-7.8
VS	599	-171	-22.2	73	-5	-6.4	2125	-484	-18.6	715	5	0.7
NE	330	2	0.6	38	-3	-7.3	996	30	3.1	300	-38	-11.2
GE	817	35	4.5	154	-15	-8.9	2166	6	0.3	494	-127	-20.5
JU	19	-4	-17.4	11	-	-	327	-2	-0.6	386	-18	-4.5

L'explication des termes se trouve en pages 26 à 28.

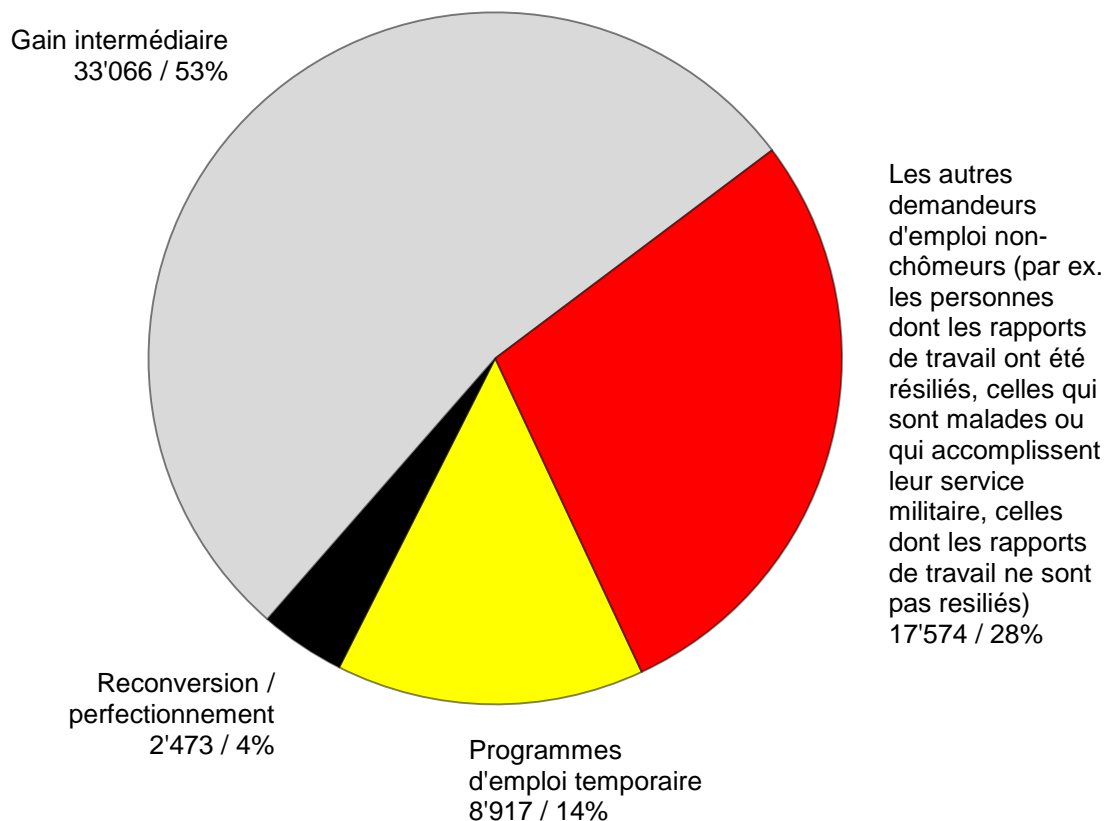
1) Demandeurs d'emploi inscrits moins chômeurs inscrits = demandeurs d'emploi non-chômeurs.

Demandeurs d'emploi inscrits non-chômeurs

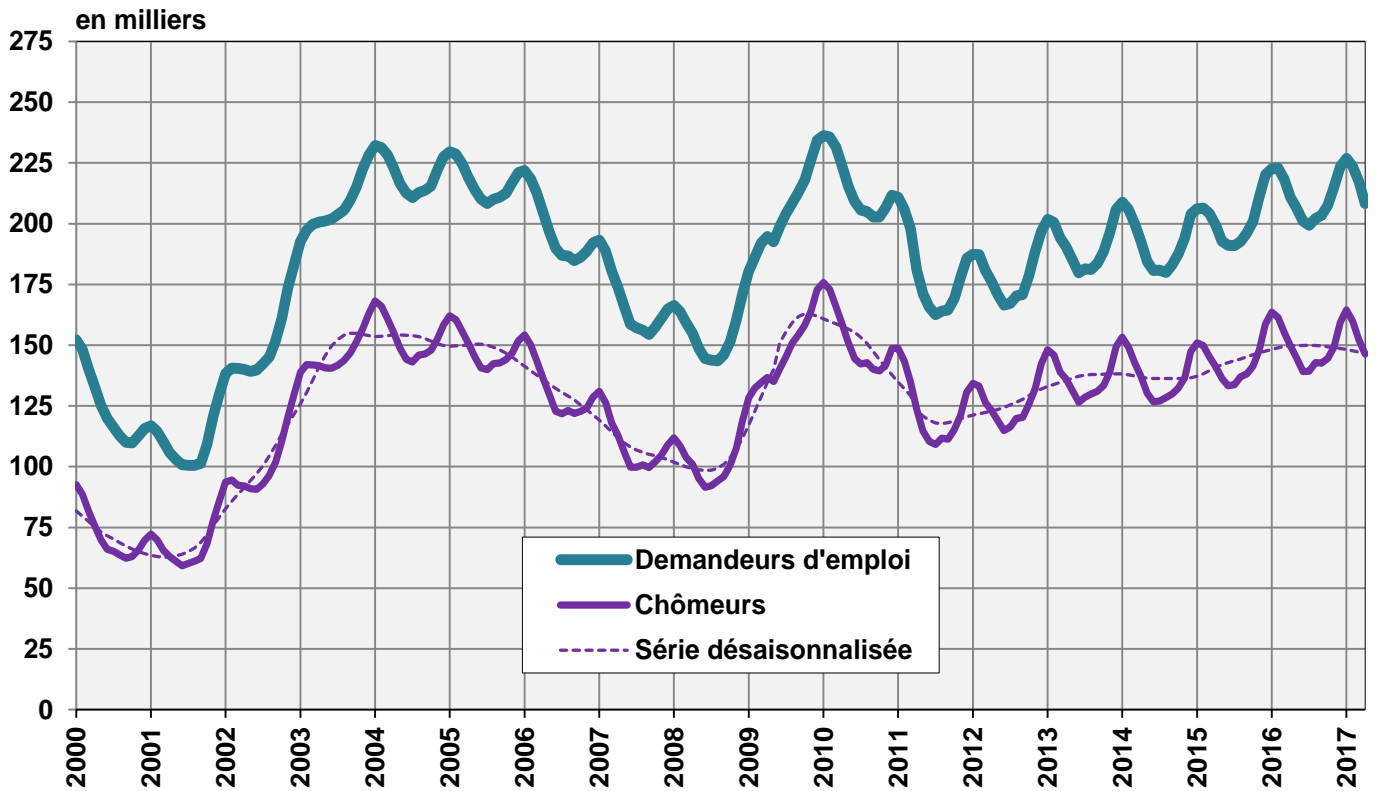
Les **demandeurs d'emploi non-chômeurs** sont les personnes qui sont inscrites aux offices régionaux de placement mais qui - à la différence des chômeurs - ne sont pas immédiatement disponibles pour placement ou ont un emploi.

- Les demandeurs d'emploi inscrits non-chômeurs correspondent à la différence entre le total des demandeurs d'emploi inscrits et les chômeurs.
- Les demandeurs d'emploi inscrits non-chômeurs se répartissent entre les catégories suivantes: demandeurs d'emploi en programme d'emploi temporaire, en reconversion ou en perfectionnement, en gain intermédiaire et autres demandeurs d'emploi.

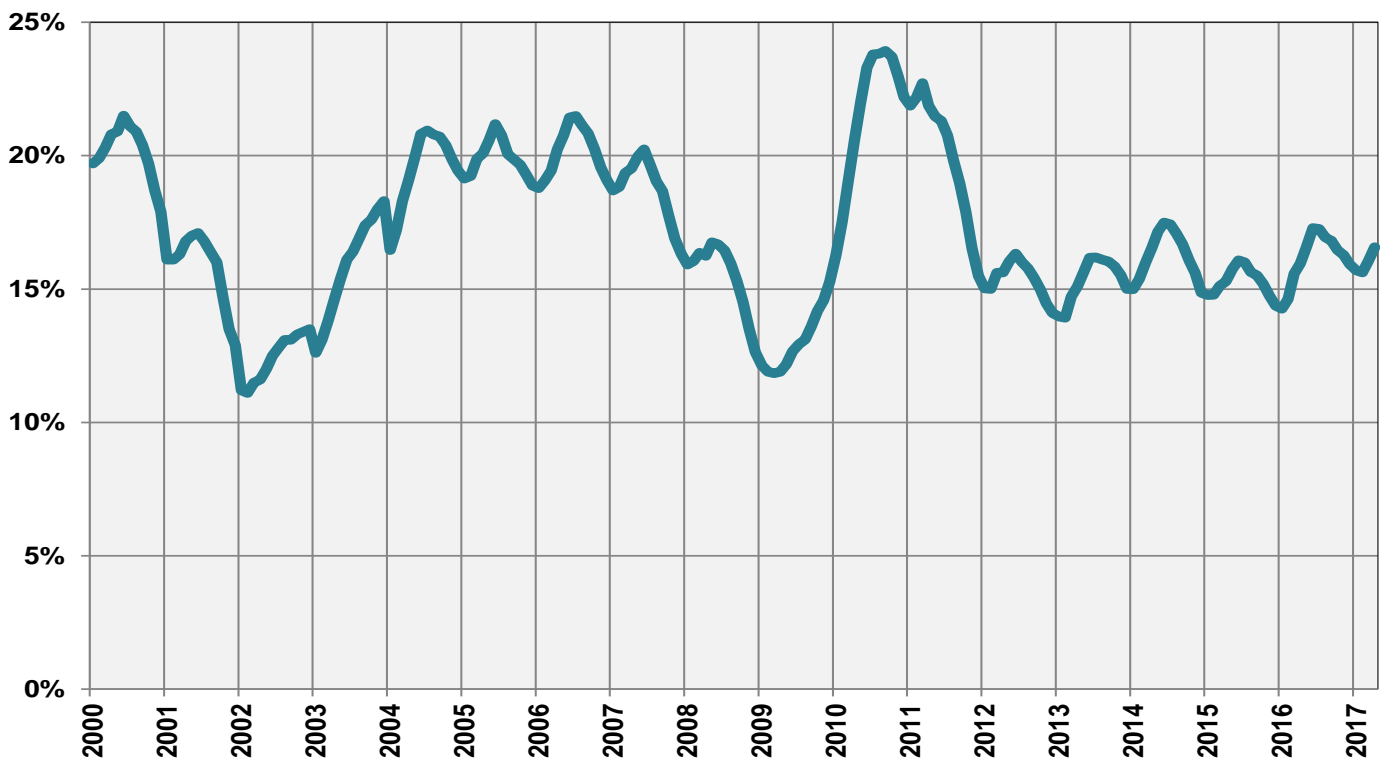
G2: Part des demandeurs d'emploi inscrits non-chômeurs (Total: 62'030) avril 2017



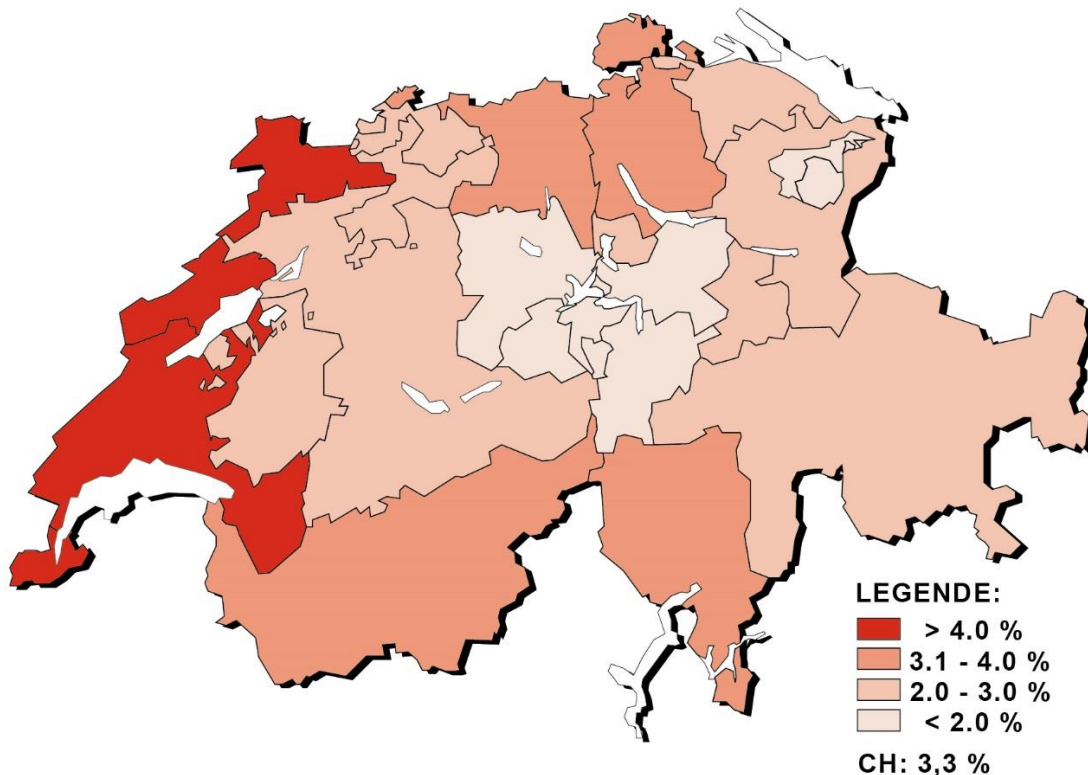
G3: Demandeurs d'emploi et chômeurs inscrits



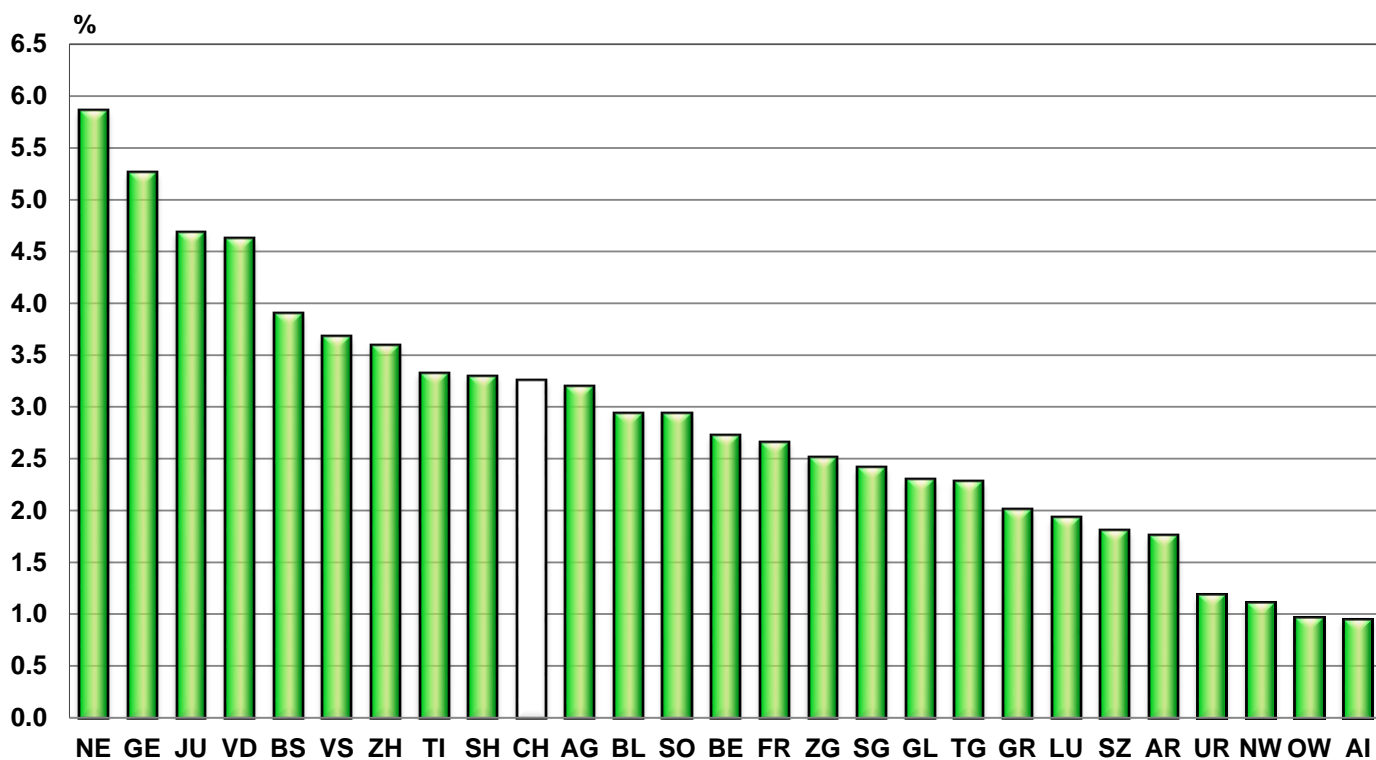
G4: Part des chômeurs de longue durée au total des chômeurs



G5: Taux de chômage par canton, avril 2017



G6: Taux de chômage par canton, avril 2017



T3: Chômeurs inscrits selon les branches économiques ¹⁾

Moyenne annuelle		Mars 2017			Avril 2017					
2015	2016				Effectifs	Variation par rapport				
		au mois précédent				au mois de l'année précédente		absolue	relative (en %)	absolue
Nombre	Taux ²⁾ CV ³⁾									
142810	149317	152280	Total	146327			-5953	-3.9	-3213	-2.1
1315	1301	1332	A Secteur 1 (Agriculture, sylviculture et pêche)	1153	1.1	A	-179	-13.4	-55	-4.6
36074	38808	40963	B-F Secteur 2 (Industrie)	37116	4.2	A	-3847	-9.4	-2149	-5.5
96831	101258	102989	G-T Secteur 3 (Autres services)	101436	3.4	A	-1553	-1.5	544	0.5
1315	1301	1332	A 01-03 Agriculture, sylviculture et pêche	1153	1.1	A	-179	-13.4	-55	-4.6
84	108	117	B 05-09 Industries extractives	100	2.4	C	-17	-14.5	-15	-13.0
2916	3106	3286	C 10-12 Aliments, boissons et tabac	3216	4.9	B	-70	-2.1	-35	-1.1
422	484	468	C 13-14 Textiles et habillement	452	4.2	C	-16	-3.4	-24	-5.0
48	70	87	C 15 Cuir, chaussures	75	6.4	D	-12	-13.8	10	15.4
950	1032	1103	C 16 Articles en bois et en liège, vannerie et sparterie	997	2.8	B	-106	-9.6	-57	-5.4
1140	1178	1128	C 17-18 Industrie du papier, imprimerie	1125	4.0	B	-3	-0.3	-88	-7.3
1492	1528	1525	C 19-21 Industrie chimique, raffinage de pétrole	1503	2.8	B	-22	-1.4	-34	-2.2
1002	1053	1181	C 22 Matières plastiques, caoutchouc	1134	5.8	B	-47	-4.0	69	6.5
602	687	693	C 23 Verres, céramiques et produits en ciment	651	4.0	C	-42	-6.1	-46	-6.6
3596	3930	3768	C 24-25 Métallurgie, produits métalliques	3586	4.2	A	-182	-4.8	-476	-11.7
4376	4780	4514	C 26-27 Electrotechnique, électronique, montres, optique	4368	4.0	A	-146	-3.2	-471	-9.7
1771	2072	1984	- C 2652 - Montres	1919	6.7	B	-65	-3.3	-105	-5.2
1997	2249	2131	C 28 Fabrication de machines	2023	2.8	B	-108	-5.1	-267	-11.7
408	449	460	C 29-30 Fabrication de véhicules	452	3.7	C	-8	-1.7	19	4.4
1547	1782	1771	C 31-33 Meubles; Réparation de machines	1748	3.8	B	-23	-1.3	-33	-1.9
354	411	428	D 35 Production et distribution d'énergie	398	1.6	B	-30	-7.0	-5	-1.2
467	502	481	E 36-39 Reconversion; traitement et distribution d'eau	466	3.3	C	-15	-3.1	-68	-12.7
14674	15458	17822	F 41-43 Bâtiment et génie civil 4)	14822	5.3	A	-3000	-16.8	-628	-4.1
20558	21583	21798	G 45-47 Commerce, entretien et réparation d'automobiles	21636	3.9	A	-162	-0.7	273	1.3
2471	2518	2477	G 45 Commerce, réparation d'auto	2373	3.0	A	-104	-4.2	-19	-0.8
8173	8393	8430	G 46 Commerce de gros	8370	4.1	A	-60	-0.7	-4	-0.0
9915	10671	10891	G 47 Commerce de détail	10893	4.0	A	2	0.0	296	2.8
5420	5686	6016	H 49-53 Trafic et transports	6017	3.3	A	1	0.0	136	2.3
13398	13427	13669	I 55-56 Hôtellerie et restauration	14164	7.8	A	495	3.6	-267	-1.9
4518	4780	4877	J 58-63 Information et communication	4761	3.6	A	-116	-2.4	65	1.4
2317	2384	2442	- J 62 - Informatique	2377	3.3	B	-65	-2.7	16	0.7
6626	6990	7329	K 64-66 Activités financières et d'assurance	7280	3.0	A	-49	-0.7	420	6.1
3666	3821	3970	- K 64 - Banques	3993	2.8	A	23	0.6	237	6.3
1042	1092	1160	- K 65 - Assurances	1159	2.2	B	-1	-0.1	58	5.3
1349	1398	1397	L 68 Activités immobilières	1378	2.9	B	-19	-1.4	4	0.3
9523	10454	10614	M 69-75 Activités spécialisées, scientifiques et techn.	10295	3.0	A	-319	-3.0	-151	-1.4
564	611	617	- M 72 - Recherche et développement	607	3.2	C	-10	-1.6	-	-
10968	10845	10807	N 77-82 Activités de services administratifs et de soutien 4)	10111	-696	-6.4	-925	-8.4
3218	3388	3481	O 84 Administration publique, assurances sociales	3369	1.6	A	-112	-3.2	181	5.7
4322	4595	4414	P 85 Enseignement	4266	1.8	A	-148	-3.4	128	3.1
10632	11435	11822	Q 86-88 Santé et action sociale	11566	2.3	A	-256	-2.2	603	5.5
1743	1883	1903	R 90-93 Arts, spectacles et activités récréatives	1844	3.6	B	-59	-3.1	55	3.1
3483	3629	3610	S 94-96 Autres activités de services	3517	2.9	A	-93	-2.6	-76	-2.1
1072	1166	1252	T 97-98 Ménages privés avec du personnel domestique	1232	-20	-1.6	98	8.6
8590	7951	6996	Non spécifié, autres	6622	-374	-5.3	-1553	-19.0

L'explication des termes se trouve en pages 26 à 28.

1) Classement des branches économiques selon NOGA 2008.

2) Sur les 4'493'249 personnes actives recensées par le pooling 2012 - 2014, 515'964 personnes n'affichent pas d'indication de la branche économique.

Parmi ceux-ci se trouvent 213'229 chômeurs. Ainsi, les taux de chômage par secteurs économiques sont légèrement surestimés et ne sont pas directement comparables avec les autres taux de chômage de la statistique du marché du travail réalisée par le SECO.

3) Coefficient de variation (CV): A=0.0-1.0%, B=1.1-2.0%, C=2.1-5.0%, D=5.1-10.0%, E=10.1-16.5%, F=16.6-25.0%, G>25%.

4) Il n'est pas possible de calculer le taux de ce chômage pour les branches économiques NOGA N 77 à 82 car le groupe NOGA 78 «Activités des agences privées de placement» comprend également des chômeurs appartenant à d'autres branches économiques.

T4: Chômeurs inscrits selon les groupes de professions¹⁾

Moyenne annuelle		Mars 2017			Avril 2017	Variation par rapport					
2015	2016					Effectifs		au mois précédent		au mois de l'année précédente	
						Nombre	Taux ²⁾ CV ³⁾	absolue	relative (en %)	absolue	relative (en %)
Effectifs											
142810	149317	152280	Total	146327		-5953	-3.9	-3213	-2.1		
2396	2360	2446	11 Agriculture, économie forestière, élevage et soins aux animaux	2003	1.7 A	-443	-18.1	-98	-4.7		
1059	1110	1091	21 Prod. de denrées alimentaires, de boissons et de tabacs	1096	3.0 B	5	0.5	-41	-3.6		
449	494	446	22 Industrie textile et industrie du cuir	433	2.8 C	-13	-2.9	-57	-11.6		
34	37	39	23 Travail de la céramique et du verre	38	2.9 D	-1	-2.6	3	8.6		
4344	4808	4595	24 Usinage de métaux et de la construction de machines	4348	4.0 A	-247	-5.4	-727	-14.3		
3063	3315	3183	25 Electrotechnique, électronique, industrie horlogère, construction de véhicules et outillage	2995	3.4 A	-188	-5.9	-234	-7.2		
946	996	1116	26 Industrie du bois et du papier	1017	2.7 B	-99	-8.9	-50	-4.7		
631	638	614	27 Arts graphiques	615	3.9 C	1	0.2	-62	-9.2		
661	694	679	28 Industrie chimique et matières plastiques	615	2.8 B	-64	-9.4	-69	-10.1		
7086	7419	7618	29 Autres professions du façonnage et de la manufacture 4)	7364	12.1 B	-254	-3.3	-315	-4.1		
2155	2332	2258	31 Ingénieurs	2181	2.0 A	-77	-3.4	-136	-5.9		
1006	1110	1141	32 Techniciens	1107	1.8 B	-34	-3.0	-7	-0.6		
2155	2369	2300	33-34 Dessin technique	2194	2.5 A	-106	-4.6	-152	-6.5		
1819	1935	2091	35 Machinistes	1749	5.2 B	-342	-16.4	-166	-8.7		
3141	3254	3214	36 Informatique	3144	2.9 A	-70	-2.2	-65	-2.0		
14097	14468	16421	41 Construction	13432	6.2 A	-2989	-18.2	-1190	-8.1		
113	123	136	42 Exploitation minière, travail de la pierre et fabrication de matériaux de construction	121	4.0 D	-15	-11.0	-2	-1.6		
16590	17737	17709	51 Professions commerciales et de la vente	17592	5.4 A	-117	-0.7	47	0.3		
3020	3146	3207	52 Publicité et marketing, tourisme et admin. fiduciaire	3172	3.2 A	-35	-1.1	90	2.9		
4557	4638	4780	53 Transports et circulation	4715	3.7 A	-65	-1.4	-95	-2.0		
974	936	891	54 Professions des postes et télécommunications	886	3.2 B	-5	-0.6	-94	-9.6		
16540	16703	16913	61 Hôtellerie et restauration et économie domestique 5)	17238	8.1 A	325	1.9	-397	-2.3		
7405	7638	7935	62 Nettoyage, hygiène et soins corporels	7819	4.5 A	-116	-1.5	-103	-1.3		
7669	8374	8672	71 Entrepreneurs, directeurs et fonctionnaires supérieurs	8598	2.4 A	-74	-0.9	398	4.9		
12471	12930	12868	72 Professions commerciales et administratives	12625	2.8 A	-243	-1.9	-2	-0.0		
2701	2845	2987	73 Professionnels de la banque et employés d'assurance	2995	3.4 A	8	0.3	175	6.2		
1135	1195	1289	74 Prof. afférentes au maintien de l'ordre et à la sécurité	1254	2.3 B	-35	-2.7	41	3.4		
644	750	797	75 Professions judiciaires	818	2.2 B	21	2.6	52	6.8		
1140	1177	1188	81 Professions des médias et apparentées	1163	2.4 B	-25	-2.1	22	1.9		
1553	1588	1543	82 Professions artistiques	1514	2.9 B	-29	-1.9	-6	-0.4		
4700	4988	5072	83-84 Assistance sociale et spirituelle et éducation	4974	1.5 A	-98	-1.9	388	8.5		
1690	1729	1737	85 Sciences soc., humaines, naturelles, physiques et exactes	1677	5.0 B	-60	-3.5	-10	-0.6		
5440	5782	5900	86 Professions de la santé	5766	1.7 A	-134	-2.3	237	4.3		
291	307	271	87 Professions du sport et du divertissement	303	3.7 C	32	11.8	-3	-1.0		
525	668	716	91 Professions du secteur tertiaire spa	696	1.4 B	-20	-2.8	42	6.4		
8454	8437	8030	92-93 Autres professions	7693	-337	-4.2	-687	-8.2		
156	290	387	Non spécifié	377	-10	-2.6	60	18.9		

L'explication des termes se trouve en pages 26 à 28.

1) Classement des groupes de professions selon la NSP 2000 de l'Office fédéral de la statistique.

2) Sur les 4'493'249 personnes actives recensées par le pooling 2012 - 2014, 410'151 personnes n'affichent pas l'indication de leur profession. Parmi ceux-ci se trouvent 213'229 chômeurs. Ainsi, les taux de chômage par profession sont légèrement surestimés et ne sont pas directement comparables avec les autres taux de chômage de la statistique du marché du travail réalisée par le SECO.

3) Coefficient de variation (CV): A=0.0-1.0%, B=1.1-2.0%, C=2.1-5.0%, D=5.1-10.0%, E=10.1-16.5%, F=16.6-25.0%, G>25%.

4) Ce groupe de professions comprend principalement des activités n'exigeant que peu de qualifications professionnelles et des travaux auxiliaires.

5) Dont économie domestique 2033 personnes (avril 2017).

T5: Chômeurs inscrits selon les classes d'âge

Moyenne annuelle		Mars 2017		Avril 2017								
2015	2016			Effectifs	Variation par rapport				Flux			
Effectifs			Effectifs	au mois précédent		au mois de l'année précédente		Entrées	Sorties			
Nombre	Taux	CV ¹⁾		absolue	relative (en %)	absolue	relative (en %)					
142810	149317	152280	Total	146327	3.3	A	-5953	-3.9	-3213	-2.1	27481	33434
4431	4383	3680	15-19 ans	3311	1.7	A	-369	-10.0	-266	-7.4	831	1051
14343	14448	13883	20-24 ans	12905	3.6	A	-978	-7.0	-1389	-9.7	3253	4135
19016	19917	20102	25-29 ans	19273	4.0	A	-829	-4.1	-733	-3.7	4299	5008
19963	20787	21352	30-34 ans	20489	4.0	A	-863	-4.0	-456	-2.2	4013	4887
17465	18484	19170	35-39 ans	18523	3.8	A	-647	-3.4	-134	-0.7	3488	4210
16169	16735	17031	40-44 ans	16360	3.1	A	-671	-3.9	-567	-3.3	2970	3622
16269	16671	17113	45-49 ans	16504	2.8	A	-609	-3.6	-468	-2.8	2928	3551
14901	16072	16826	50-54 ans	16299	3.0	A	-527	-3.1	28	0.2	2794	3338
11683	12600	13488	55-59 ans	13118	3.0	A	-370	-2.7	444	3.5	1953	2382
8572	9221	9635	60 ans et plus	9545	2.6	A	-90	-0.9	328	3.6	952	1250
			Hommes									
80978	84548	87552	Total	82347	3.4	A	-5205	-5.9	-2699	-3.2	15213	20417
2546	2511	2148	15-19 ans	1946	1.9	A	-202	-9.4	-146	-7.0	506	617
7983	8123	8004	20-24 ans	7331	4.0	A	-673	-8.4	-880	-10.7	1900	2531
10206	10595	10841	25-29 ans	10117	4.1	A	-724	-6.7	-531	-5.0	2253	2912
10820	11124	11574	30-34 ans	10799	4.0	A	-775	-6.7	-420	-3.7	2139	2923
9709	10194	10828	35-39 ans	10181	3.8	A	-647	-6.0	-123	-1.2	1901	2581
9190	9472	9784	40-44 ans	9157	3.2	A	-627	-6.4	-454	-4.7	1637	2237
9418	9644	9951	45-49 ans	9363	3.0	A	-588	-5.9	-505	-5.1	1621	2223
8693	9393	10018	50-54 ans	9521	3.3	A	-497	-5.0	-18	-0.2	1559	2065
6987	7598	8241	55-59 ans	7834	3.3	A	-407	-4.9	181	2.4	1105	1535
5428	5893	6163	60 ans et plus	6098	2.7	A	-65	-1.1	197	3.3	592	793
			Femmes									
61832	64769	64728	Total	63980	3.1	A	-748	-1.2	-514	-0.8	12268	13017
1885	1872	1532	15-19 ans	1365	1.5	A	-167	-10.9	-120	-8.1	325	434
6360	6325	5879	20-24 ans	5574	3.1	A	-305	-5.2	-509	-8.4	1353	1604
8810	9322	9261	25-29 ans	9156	4.0	A	-105	-1.1	-202	-2.2	2046	2096
9143	9663	9778	30-34 ans	9690	4.1	A	-88	-0.9	-36	-0.4	1874	1964
7755	8290	8342	35-39 ans	8342	3.7	A	-	-	-11	-0.1	1587	1629
6978	7263	7247	40-44 ans	7203	2.9	A	-44	-0.6	-113	-1.5	1333	1385
6851	7027	7162	45-49 ans	7141	2.6	A	-21	-0.3	37	0.5	1307	1328
6208	6678	6808	50-54 ans	6778	2.7	A	-30	-0.4	46	0.7	1235	1273
4696	5002	5247	55-59 ans	5284	2.7	A	37	0.7	263	5.2	848	847
3144	3328	3472	60 ans et plus	3447	2.4	A	-25	-0.7	131	4.0	360	457

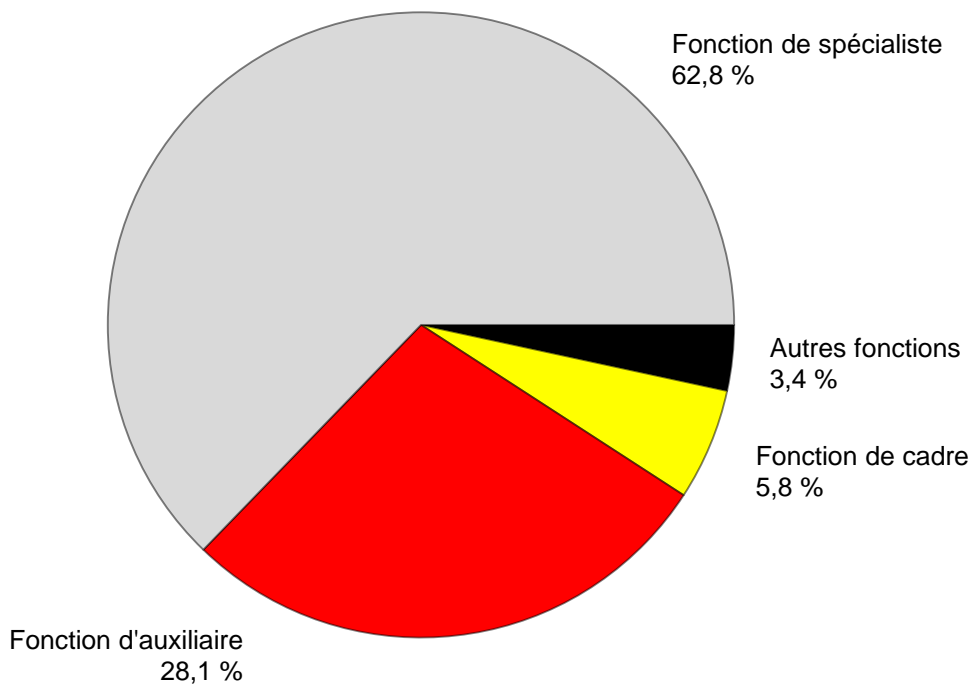
L'explication des termes se trouve en pages 26 à 28.

¹⁾ Coefficient de variation (CV): A=0.0-1.0%, B=1.1-2.0%, C=2.1-5.0%, D=5.1-10.0%, E=10.1-16.5%, F=16.6-25.0%, G>25%.

T6: Chômeurs inscrits selon la dernière fonction exercée

Moyenne annuelle		Mars 2017		Avril 2017							
2015	2016			Effectifs	Variation par rapport				Flux		
		au mois précédent			au mois de l'année précédente		Entrées	Sorties			
Nombre	Part (en %)			absolue	relative (en %)	absolue			relative (en %)		
142810	149317	152280	Total	146327	100.0	-5953	-3.9	-3213	-2.1	27481	33434
489	476	496	Indépendants	487	0.3	-9	-1.8	-4	-0.8	94	99
8067	8472	8511	Cadres	8452	5.8	-59	-0.7	25	0.3	1171	1254
88463	93200	95423	Spécialistes	91853	62.8	-3570	-3.7	-356	-0.4	17257	20835
40584	41825	43033	Auxiliaires	41060	28.1	-1973	-4.6	-2518	-5.8	8007	9976
2658	2834	2594	Apprentis	2387	1.6	-207	-8.0	-162	-6.4	538	726
768	835	846	Stagiaire	787	0.5	-59	-7.0	-8	-1.0	168	225
1715	1608	1315	Ecoliers, étudiants	1240	0.8	-75	-5.7	-184	-12.9	235	307
67	67	62	Travailleurs à domicile	61	0.0	-1	-1.6	-6	-9.0	11	12
-	-	-	Non spécifié	-	-	-	-	-	-	-	-

L'explication des termes se trouve en pages 26 à 28.

G7: Chômeurs inscrits selon la dernière fonction exercée, avril 2017

T7: Chômeurs de longue durée

Moyenne annuelle		Mars 2017		Avril 2017						
2015	2016			Effectifs	Variation par rapport				Part en % du total des chô- meurs	
Effectifs		au mois précédent			au mois de l'année précédente					
Nombre	Part (en %)	absolue		relative (en %)	absolue	relative (en %)				
21770	24061	24463	Total	24242	100.0	-221	-0.9	374	1.6	16.6
			Selon la région:							
12117	14262	14788	Suisse alémanique	14696	60.6	-92	-0.6	634	4.5	15.9
9652	9799	9675	Suisse romande et Tessin	9546	39.4	-129	-1.3	-260	-2.7	17.6
			Selon le sexe:							
9513	10358	10317	Femmes	10324	42.6	7	0.1	25	0.2	16.1
12256	13703	14146	Hommes	13918	57.4	-228	-1.6	349	2.6	16.9
			Selon la nationalité:							
11970	13270	13294	Suisses	13225	54.6	-69	-0.5	148	1.1	17.0
9799	10791	11169	Etrangers	11017	45.4	-152	-1.4	226	2.1	16.0
			Selon l'âge:							
445	504	404	15-24 ans	404	1.7	-	-	-81	-16.7	2.5
12059	13423	13343	25-49 ans	13199	54.4	-144	-1.1	-210	-1.6	14.5
9266	10133	10716	50 ans et plus	10639	43.9	-77	-0.7	665	6.7	27.3
			Pour quelques groupes de professions:							
601	770	824	Usinage de métaux et constr. machines	805	3.3	-19	-2.3	64	8.6	18.5
410	517	560	Electrotechnique, électronique, industrie horlogère, construction de véhicules et outillage	519	2.1	-41	-7.3	22	4.4	17.3
1360	1549	1641	Autres prof. du façonnage et de la manufacture	1605	6.6	-36	-2.2	48	3.1	21.8
579	590	578	Informatique	548	2.3	-30	-5.2	-19	-3.4	17.4
1411	1608	1765	Construction	1740	7.2	-25	-1.4	75	4.5	13.0
2420	2748	2832	Professions commerciales et de la vente	2838	11.7	6	0.2	128	4.7	16.1
475	516	504	Publicité et marketing, tourisme et admin. fiduciaire	503	2.1	-1	-0.2	1	0.2	15.9
799	878	874	Transports et circulation	869	3.6	-5	-0.6	-9	-1.0	18.4
2389	2481	2439	Hôtel, restauration économie domestique	2420	10.0	-19	-0.8	-125	-4.9	14.0
1411	1488	1475	Nettoyage, hygiène et soins corporels	1487	6.1	12	0.8	-20	-1.3	19.0
1367	1559	1575	Entrepreneurs, directeurs et fonctionnaires supérieurs	1582	6.5	7	0.4	69	4.6	18.4
2070	2210	2196	Professions commerciales et administratives	2182	9.0	-14	-0.6	20	0.9	17.3
590	586	557	Prof. de la banque et employés d'assurance	557	2.3	-	-	-39	-6.5	18.6
694	745	766	Assistance sociale et spirituelle et éducation	754	3.1	-12	-1.6	77	11.4	15.2
708	738	725	Professions de la santé	750	3.1	25	3.4	36	5.0	13.0

L'explication des termes se trouve en pages 26 à 28.

T8: Chômage des jeunes (15-24 ans)

Moyenne annuelle 2015		2016	Mars 2017	Avril 2017								
Effectifs				Effectifs	Variation par rapport				Taux CV ¹⁾	Variation en points de % par rapport		
					au mois précédent		au mois de l'année précédente			au mois préc.	à l'année préc.	
					Nombre	absolue	relative (en %)	absolue				relative (en %)
18774	18831	17563	Total	16216	-1347	-7.7	-1655	-9.3	2.9	A	-0.3	-0.3
			Selon la région:									
12088	12389	11679	Suisse alémanique	10757	-922	-7.9	-990	-8.4	2.6	A	-0.2	-0.3
6686	6441	5884	Suisse romande et Tessin	5459	-425	-7.2	-665	-10.9	3.9	A	-0.6	-0.6
			Selon le sexe:									
8246	8197	7411	Femmes	6939	-472	-6.4	-629	-8.3	2.6	A	-0.2	-0.2
10528	10634	10152	Hommes	9277	-875	-8.6	-1026	-10.0	3.2	A	-0.4	-0.4
			Selon la nationalité:									
12278	12489	11400	Suisses	10683	-717	-6.3	-1066	-9.1	2.4	A	-0.2	-0.2
6495	6342	6163	Etrangers	5533	-630	-10.2	-589	-9.6	5.2	A	-0.6	-0.6
			Selon l'âge:									
4431	4383	3680	15-19 ans	3311	-369	-10.0	-266	-7.4	1.7	A	-0.2	-0.2
14343	14448	13883	20-24 ans	12905	-978	-7.0	-1389	-9.7	3.6	A	-0.2	-0.3
			Selon la durée écoulée:									
15309	15145	13585	1-6 mois	12216	-1369	-10.1	-1002	-7.6
3020	3182	3574	7-12 mois	3596	22	0.6	-572	-13.7
445	504	404	> 1 année	404	-	-	-81	-16.7
			Par fonctions choisies:									
10462	10666	9934	Spécialistes	9165	-769	-7.7	-713	-7.2
4254	4016	3926	Auxiliaires	3637	-289	-7.4	-679	-15.7
2290	2441	2230	Apprentis	2045	-185	-8.3	-141	-6.5
407	435	445	Stagiaires	405	-40	-9.0	-5	-1.2
1318	1229	983	Ecoliers, étudiants	916	-67	-6.8	-113	-11.0

L'explication des termes se trouve en pages 26 à 28.

¹⁾ Coefficient de variation (CV): A=0.0-1.0%, B=1.1-2.0%, C=2.1-5.0%, D=5.1-10.0%, E=10.1-16.5%, F=16.6-25.0%, G>25%.

T9: Places vacantes annoncées

Moyenne annuelle		Mars 2017		Avril 2017							
2015	2016			Effectifs	Variation par rapport				Flux		
		au mois précédent			au mois de l'année précédente		Entrées 1)	Sorties			
Nombre	Part (en %)			absolue	relative (en %)	absolue			relative (en %)		
10029	10583	12131	Total	12119	100.0	-12	-0.1	1678	16.1	5993	6005
...	...	11680	Dessaisonnalisé ²⁾	11670	...	-10	-0.1
			Selon le temps de travail:								
8069	8449	9893	Temps complet	9850	81.3	-43	-0.4	1565	18.9	4798	4837
1960	2134	2238	Temps partiel	2269	18.7	31	1.4	113	5.2	1195	1168
			Selon les cantons:								
2184	2484	2986	Zurich	2829	23.3	-157	-5.3	246	9.5	1199	1356
443	550	689	Berne	710	5.9	21	3.0	96	15.6	328	307
139	144	156	Lucerne	151	1.2	-5	-3.2	-17	-10.1	55	60
33	29	28	Uri	34	0.3	6	21.4	1	3.0	14	8
123	89	102	Schwytz	109	0.9	7	6.9	17	18.5	67	60
-	-	-	Obwald ³⁾	-	-	-	-	-	-	-	-
50	55	85	Nidwald	97	0.8	12	14.1	49	102.1	23	11
23	21	29	Glaris	34	0.3	5	17.2	13	61.9	17	12
215	232	200	Zoug	187	1.5	-13	-6.5	-21	-10.1	124	137
309	279	370	Fribourg	431	3.6	61	16.5	161	59.6	197	136
185	170	211	Soleure	210	1.7	-1	-0.5	73	53.3	132	133
119	147	148	Bâle-Ville	153	1.3	5	3.4	20	15.0	83	78
281	276	265	Bâle-Campagne	250	2.1	-15	-5.7	5	2.0	87	102
80	78	88	Schaffhouse	92	0.8	4	4.5	11	13.6	37	33
32	51	45	Appenzell Rh.-Ext.	41	0.3	-4	-8.9	-25	-37.9	17	21
5	3	9	Appenzell Rh.-Int.	9	0.1	-	-	6	200.0	-	-
656	674	820	Saint-Gall	790	6.5	-30	-3.7	90	12.9	287	317
390	374	373	Grisons	410	3.4	37	9.9	58	16.5	166	129
1207	1000	1054	Argovie	1117	9.2	63	6.0	223	24.9	463	400
358	429	468	Thurgovie	443	3.7	-25	-5.3	-17	-3.7	249	274
322	428	529	Tessin	536	4.4	7	1.3	190	54.9	299	292
1636	1863	2092	Vaud	2059	17.0	-33	-1.6	234	12.8	982	1015
446	405	413	Valais	472	3.9	59	14.3	70	17.4	329	270
217	199	304	Neuchâtel	299	2.5	-5	-1.6	106	54.9	136	141
487	522	551	Genève	531	4.4	-20	-3.6	46	9.5	634	654
89	80	116	Jura	125	1.0	9	7.8	43	52.4	68	59

L'explication des termes se trouve en pages 26 à 28.

- ¹⁾ Toutes les annonces de places vacantes à pourvoir immédiatement ou à une date ultérieure.
- ²⁾ Méthode permettant d'éliminer la composante saisonnière d'une série chronologique. Le procédé X-12 utilisé ici recalcule toute la série pour chaque nouvelle donnée, d'où les fluctuations possibles des valeurs corrigées d'un mois à l'autre. Ces valeurs apparaissent en italique.
- ³⁾ Les nouvelles places vacantes saisies pour Obwald, sont comprises sous Nidwald depuis juillet 2009.

T10: Série chronologique chômeurs inscrits

	Janv.	Févr.	Mars	Avril	Mai	Juin	Juillet	Août	Sept.	Oct.	Nov.	Déc.	Ø
1995	167815	165351	160774	156684	151959	146342	146104	145726	143458	146364	152102	157115	153316
1996	164656	166102	165305	164151	162377	159964	161586	163705	166409	174107	183026	192171	168630
1997	205501	206291	202207	197732	192091	185320	182477	180843	177229	173484	175927	180549	188304
1998	182492	176548	165683	153897	142360	130779	125994	122225	117544	115513	118576	124309	139660
1999	125883	122026	114073	105912	98598	92399	90122	87487	85096	84263	86328	91041	98602
2000	92631	88702	81548	75642	69788	65962	65140	63708	62329	62953	65721	69724	71987
2001	72295	69766	65625	63032	61097	59176	60166	61079	62170	68298	77633	86027	67197
2002	93714	94472	92371	92025	90930	90705	92948	96362	101889	110197	120627	129809	100504
2003	138944	142023	141808	141624	140609	140485	141699	143672	146688	151259	156598	162835	145687
2004	168163	165979	160849	155061	148816	144103	143125	145923	146341	147911	152409	158416	153091
2005	162032	160451	155681	150671	145370	140661	139902	142359	142728	144066	146762	151764	148537
2006	154204	150099	143249	136360	129486	122837	121725	123074	121876	122765	124133	128580	131532
2007	131057	126395	117915	112829	106200	99781	99779	100757	99681	102039	104820	109012	109189
2008	111877	108457	103777	100880	95166	91477	92163	94039	95980	100471	107652	118762	101725
2009	128430	132402	134713	136709	135128	140253	145364	150831	154409	158138	163950	172740	146089
2010	175765	172999	166032	158570	151074	144473	142330	142879	140040	139365	141668	148636	151986
2011	148784	143325	134905	123448	114684	110378	109200	111687	111344	115178	121109	130662	122892
2012	134317	133154	126392	123158	118860	114868	116294	119823	120347	125536	132067	142309	125594
2013	148158	146001	138993	135851	131290	126498	128516	129956	131072	133443	139073	149437	136524
2014	153260	149259	142846	137087	130310	126632	127054	128434	129965	132397	136552	147369	136764
2015	150946	149921	145108	141131	136349	133256	133754	136983	138226	141269	148143	158629	142810
2016	163644	161417	155324	149540	144778	139127	139310	142858	142675	144531	149228	159372	149317
2017	164466	159809	152280	146327									

L'explication des termes se trouve en pages 26 à 28.

T11: Série chronologique taux de chômage ¹⁾

	Janv.	Févr.	Mars	Avril	Mai	Juin	Juillet	Août	Sept.	Oct.	Nov.	Déc.	Ø
1995	4.6	4.6	4.4	4.3	4.2	4.0	4.0	4.0	4.0	4.0	4.2	4.3	4.2
1996	4.5	4.6	4.6	4.5	4.5	4.4	4.5	4.5	4.6	4.8	5.1	5.3	4.7
1997	5.7	5.7	5.6	5.5	5.3	5.1	5.0	5.0	4.9	4.8	4.9	5.0	5.2
1998	5.0	4.9	4.6	4.2	3.9	3.6	3.5	3.4	3.2	3.2	3.3	3.4	3.9
1999	3.5	3.4	3.1	2.9	2.7	2.6	2.5	2.4	2.3	2.3	2.4	2.5	2.7
2000	2.3	2.2	2.1	1.9	1.8	1.7	1.7	1.6	1.6	1.6	1.7	1.8	1.8
2001	1.8	1.8	1.7	1.6	1.5	1.5	1.5	1.5	1.6	1.7	2.0	2.2	1.7
2002	2.4	2.4	2.3	2.3	2.3	2.3	2.4	2.4	2.6	2.8	3.1	3.3	2.5
2003	3.5	3.6	3.6	3.6	3.6	3.6	3.6	3.6	3.7	3.8	4.0	4.1	3.7
2004	4.3	4.2	4.1	3.9	3.8	3.7	3.6	3.7	3.7	3.7	3.9	4.0	3.9
2005	4.1	4.1	3.9	3.8	3.7	3.6	3.5	3.6	3.6	3.7	3.7	3.8	3.8
2006	3.9	3.8	3.6	3.5	3.3	3.1	3.1	3.1	3.1	3.1	3.1	3.3	3.3
2007	3.3	3.2	3.0	2.9	2.7	2.5	2.5	2.6	2.5	2.6	2.7	2.8	2.8
2008	2.8	2.7	2.6	2.6	2.4	2.3	2.3	2.4	2.4	2.5	2.7	3.0	2.6
2009	3.3	3.4	3.4	3.5	3.4	3.6	3.7	3.8	3.9	4.0	4.2	4.4	3.7
2010	4.1	4.0	3.8	3.7	3.5	3.3	3.3	3.3	3.2	3.2	3.3	3.4	3.5
2011	3.4	3.3	3.1	2.9	2.7	2.6	2.5	2.6	2.6	2.7	2.8	3.0	2.8
2012	3.1	3.1	2.9	2.8	2.7	2.7	2.7	2.8	2.8	2.9	3.1	3.3	2.9
2013	3.4	3.4	3.2	3.1	3.0	2.9	3.0	3.0	3.0	3.1	3.2	3.5	3.2
2014	3.4	3.3	3.2	3.1	2.9	2.8	2.8	2.9	2.9	2.9	3.0	3.3	3.0
2015	3.4	3.3	3.2	3.1	3.0	3.0	3.0	3.0	3.1	3.1	3.3	3.5	3.2
2016	3.6	3.6	3.5	3.3	3.2	3.1	3.1	3.2	3.2	3.2	3.3	3.5	3.3
2017	3.7	3.6	3.4	3.3									

L'explication des termes se trouve en pages 26 à 28.

1) Nombre de chômeurs inscrits le jour de référence divisé par le nombre de personnes actives selon le relevé structurel sur la vie active des années 2012, 2013 et 2014 (pooling sur trois ans [2012-2014], 4'493'249 personnes au total). Entre 2010 et 2013, basé sur le relevé structurel 2010: 4'322'899 personnes. Entre 2000 et 2009, basé sur RP 2000: 3'946'988 personnes. Entre 1990 et 1999, basé sur RP 1990: 3'621'716 personnes.

T12: Série chronologique demandeurs d'emploi inscrits

	Janv.	Févr.	Mars	Avril	Mai	Juin	Juillet	Août	Sept.	Oct.	Nov.	Déc.	Ø
1995	182240	179899	176174	172731	169820	166300	168070	169043	169689	174170	182041	188416	174883
1996	196999	199542	199551	199393	199135	198161	201144	203260	206938	215965	225690	234998	206731
1997	247914	251377	249483	247660	244361	241470	241455	241032	240072	239729	243922	247862	244695
1998	249222	244901	237986	230199	221901	213117	208370	203214	199869	198003	200202	203228	217518
1999	202752	199228	191859	183055	175138	167516	162771	157526	153279	151272	152497	154154	170921
2000	152261	148127	140225	132761	125283	119828	116250	112612	110089	109806	112616	115732	124633
2001	116770	114575	110115	105857	102990	100812	100534	100552	101302	108910	120808	129849	109423
2002	138443	140581	140468	140054	139202	139715	142271	145202	151503	161105	173500	183262	149609
2003	192586	197493	199702	200654	201123	201919	203712	205636	209495	215050	222282	228245	206491
2004	232197	231361	228212	222858	216377	212588	210740	212785	213733	215504	222102	227634	220508
2005	229624	228701	224525	219020	214024	210257	208300	210114	210888	212534	216859	220999	217154
2006	221825	218394	212486	204316	196638	189892	186936	186654	184880	186149	188641	192156	197414
2007	193176	188902	180298	173806	165843	158677	157068	156235	154395	157458	161214	164838	167659
2008	166414	163744	159031	154894	148527	144546	143798	143549	145937	151390	160144	171279	154438
2009	180287	186273	191992	194726	192516	198990	204137	208568	212902	217972	226116	234359	204070
2010	236317	235667	231497	223804	215264	209270	205604	204989	202774	202675	206715	211709	215524
2011	210916	205989	197837	181041	171169	165742	162530	164070	164448	169191	177681	185706	179693
2012	187417	187315	180912	176142	170776	166437	167222	170276	170867	178532	188311	196898	178425
2013	201776	200495	194224	190367	185012	179806	181398	181129	183741	188536	196522	205802	190734
2014	208777	205934	199911	192829	184436	180689	180822	179880	183113	187715	193892	203926	191827
2015	206138	206369	204266	199346	192798	191090	190939	192669	196042	200920	210886	220209	200973
2016	222751	222888	218187	210926	206239	201131	199347	201989	203568	207512	215215	223413	211097
2017	226861	223627	217248	208357									

L'explication des termes se trouve en pages 26 à 28.

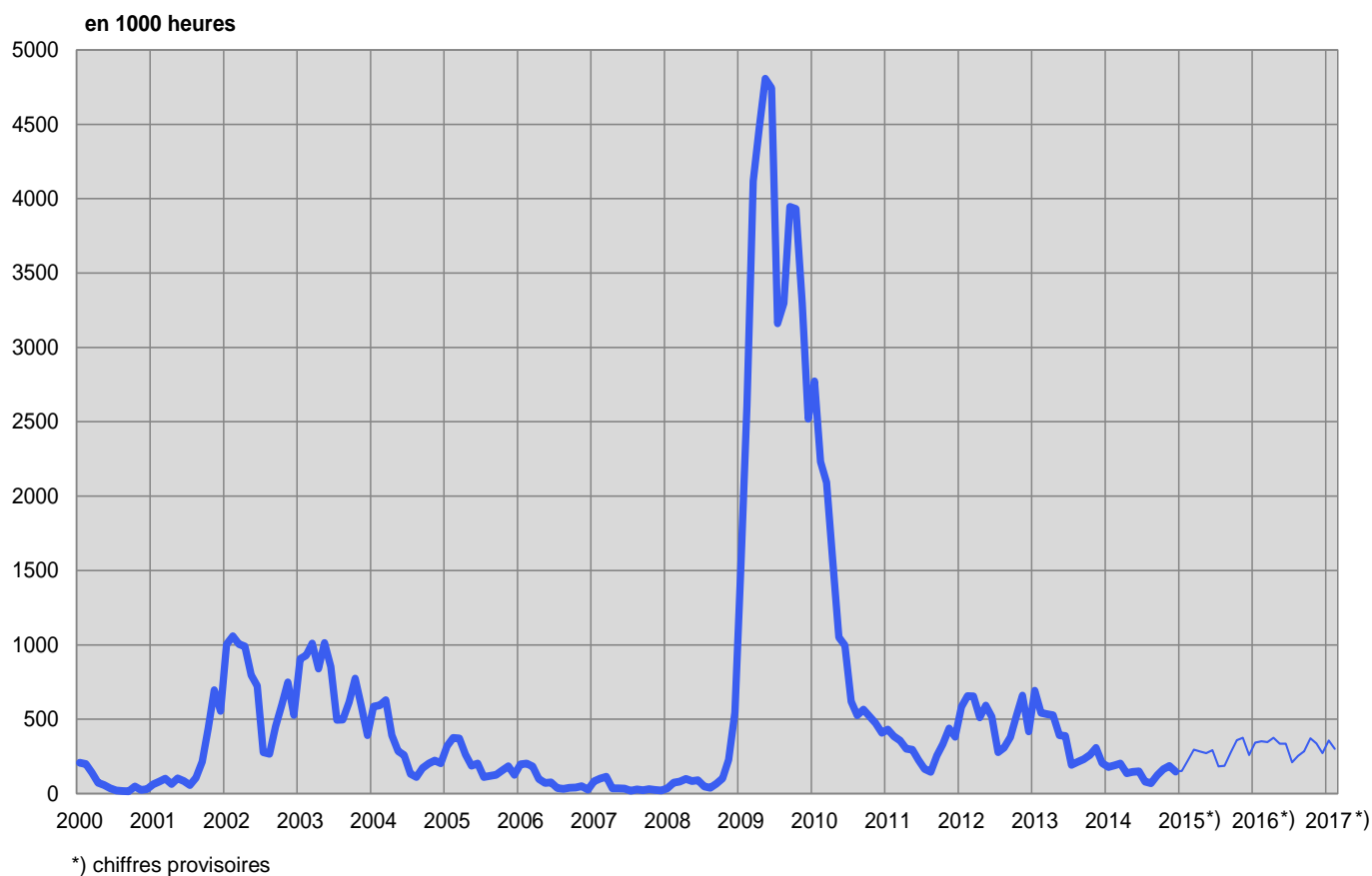
T13: Réductions de l'horaire de travail décomptées**Entreprises, travailleurs touchés et heures de travail perdues**

Caractéristiques	Février 2017 *)	Variation par rapport à			
		Janvier 2017		Février 2016	
		absolue	en %	absolue	en %
- Entreprises	534	-7	-1.3	-126	-19.1
- Travailleurs touchés	5493	-724	-11.6	-533	-8.8
- Heures de travail perdues	301398	-55293	-15.5	-50276	-14.3

*) *en italiques* = chiffres provisoires.

(...) Les variations supérieures de plus de 200% ne sont pas publiées.

L'explication des termes se trouve en pages 26 à 28.

G8: Réduction de l'horaire de travail, heures de travail perdues décomptées

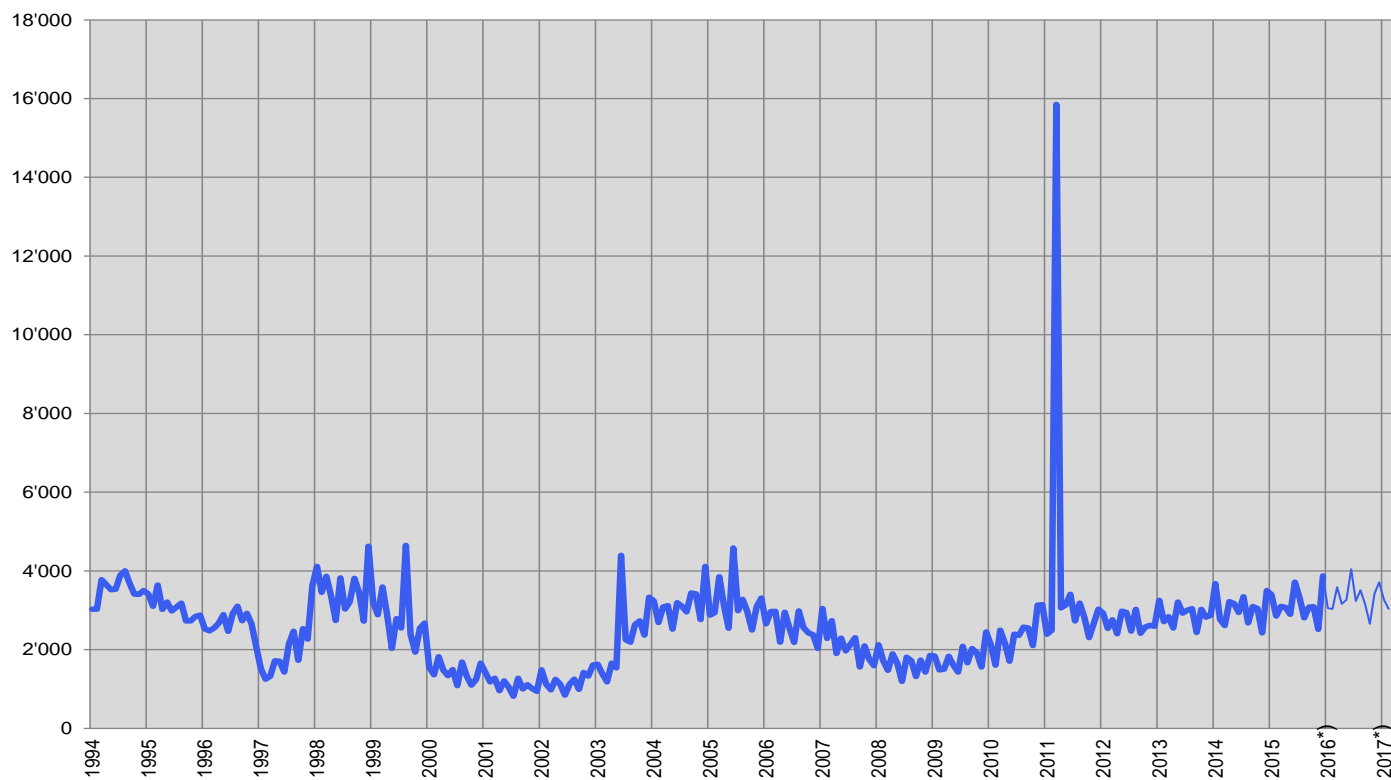
T14: Arrivées en fin de droits

	Janv.	Févr.	Mars	Avril	Mai	Juin	Juillet	Août	Sept.	Oct.	Nov.	Déc.	Ø
1997	1514	1251	1323	1718	1703	1432	2151	2463	1728	2531	2269	3620	1975
1998	4112	3454	3861	3363	2743	3820	3036	3212	3808	3452	2725	4623	3517
1999	3207	2886	3591	2877	2034	2788	2549	4648	2388	1936	2549	2671	2844
2000	1547	1365	1817	1482	1337	1494	1086	1681	1329	1097	1238	1656	1427
2001	1417	1182	1272	955	1206	1042	815	1271	1005	1111	1009	941	1102
2002	1485	1122	982	1243	1119	842	1123	1247	990	1417	1331	1610	1209
2003	1627	1384	1183	1656	1538	4395	2251	2188	2641	2732	2369	3331	2275
2004	3238	2688	3084	3117	2519	3191	3102	2963	3440	3416	2764	4111	3136
2005	2878	2939	3852	3123	2543	4583	2991	3275	2963	2499	3093	3309	3171
2006	2658	2964	2970	2187	2949	2547	2181	2985	2561	2426	2373	2030	2569
2007	3046	2286	2738	1905	2292	1971	2136	2303	1560	2093	1754	1592	2140
2008	2121	1719	1474	1894	1653	1192	1808	1715	1318	1736	1431	1851	1659
2009	1833	1488	1504	1828	1606	1428	2085	1666	2024	1914	1561	2451	1782
2010	2122	1603	2496	2166	1707	2390	2366	2573	2542	2106	3131	3143	2362
2011	2390	2487	15850	3063	3132	3406	2729	3180	2821	2306	2664	3026	3921
2012	2929	2540	2755	2402	2975	2946	2469	3021	2415	2573	2619	2592	2686
2013	3253	2714	2836	2551	3209	2925	3000	3037	2438	3021	2827	2868	2890
2014	3673	2771	2610	3219	3166	2946	3343	2677	3098	3045	2428	3501	3040
2015	3395	2851	3093	3070	2896	3716	3319	2811	3077	3088	2515	3871	3142
<i>* 2016</i>	<i>3052</i>	<i>3031</i>	<i>3586</i>	<i>3162</i>	<i>3266</i>	<i>4044</i>	<i>3233</i>	<i>3509</i>	<i>3148</i>	<i>2654</i>	<i>3422</i>	<i>3710</i>	3318
<i>* 2017</i>	<i>3273</i>	<i>3035</i>											

**) en italiques = chiffres provisoires.*

L'explication des termes se trouve en pages 26 à 28.

Sur le total des personnes arrivées en fin de droits dans le courant du mois de février à fin avril, 471 ou 16% avaient retrouvé un emploi et 640 ou 21% étaient toujours inscrites à un ORP. Ces dernières restent donc enregistrées comme demandeurs d'emploi ou chômeurs et continuent de bénéficier des services des ORP. Elles peuvent également participer aux mesures de marché du travail proposées. 1924 personnes arrivées en fin de droits (63%) n'étaient plus inscrites à un ORP (il n'est pas possible de les enregistrer ultérieurement comme ayant retrouvé du travail ou s'étant retirées du marché du travail).

G9: Arrivées en fin de droits

**) chiffres provisoires*

EXPLICATIONS

Chômeurs inscrits	Personnes annoncées auprès des offices régionaux de placement, qui n'ont pas d'emploi et sont immédiatement disponibles en vue d'un placement. Peu importe qu'elles touchent, ou non, une indemnité de chômage. Les chômeurs complets cherchent un poste à plein temps; les chômeurs partiels , un poste à temps partiel.
Demandeurs d'emploi inscrits Demandeurs d'emploi inscrits non-chômeurs	Tous les demandeurs d'emploi, chômeurs et non-chômeurs, qui sont inscrits aux offices régionaux de placement et cherchent un emploi. Demandeurs d'emploi qui sont inscrits aux offices régionaux de placement cependant qui, à la différence des chômeurs, ne sont pas immédiatement disponibles pour placement ou ont un emploi. Le nombre de demandeurs d'emploi non-chômeurs correspond à la différence entre le nombre de demandeurs d'emploi enregistrés et celui des chômeurs. Ils sont classés dans les quatre sous-catégories suivantes: nombre de personnes en programme d'emploi temporaire, en programme de reconversion et de perfectionnement, en gain intermédiaire et autres demandeurs d'emploi non-chômeurs.
Programmes d'emploi temporaire (PET)	Programmes financés par l'assurance-chômage dans le but de faciliter l'intégration ou la réinsertion professionnelles des assurés. Ils permettent aux participants de conserver leurs qualifications professionnelles et de développer de nouvelles aptitudes. L'emploi temporaire peut également prendre la forme de stages pratiques dans des entreprises ou dans l'administration ou de semestres de motivation pour les jeunes sortant de l'école.
Reconversion / perfectionnement	Le but des mesures de reconversion et de perfectionnement (cours) est d'améliorer rapidement et sensiblement l'aptitude au placement de l'assuré sur le marché du travail. La mesure peut également prendre la forme de stage de formation dans une entreprise ou dans le cadre d'une entreprise d'entraînement. Les demandeurs d'emploi non-chômeurs en mesure de reconversion ou de perfectionnement sont partiellement libérés de l'entretien de conseil afin de pouvoir se consacrer plus intensivement à la formation. Ils sont recensés dans le tableau 2c de la statistique des chômeurs. Les chômeurs en mesure de reconversion ou de perfectionnement ont par contre l'obligation de se présenter aux entretiens de conseil. Ces chômeurs sont recensés dans le tableau 1a de la statistique des chômeurs.
Gain intermédiaire	Est réputé gain intermédiaire tout gain que le bénéficiaire de l'assurance-chômage retire d'une activité salariée ou indépendante exercée pendant une période de contrôle dans le but d'éviter ou de diminuer le chômage.
Autres demandeurs d'emploi non-chômeurs	Entrent dans cette catégorie les bénéficiaires d'allocations d'initiation au travail, de la contribution aux frais de déplacement quotidien et aux frais de déplacement et de séjour hebdomadaires, des prestations au titre de l'encouragement d'une activité indépendante, les demandeurs d'emploi qui ne sont pas disponibles immédiatement pour placement pour cause de maladie, de service militaire ou d'autres motifs, les personnes licenciées qui restent encore parties à un rapport de travail jusqu'à l'expiration du délai de congé.
Aptitude au placement	Le chômeur est apte au placement lorsqu'il est prêt, en mesure et en droit d'accepter un travail convenable.
Effectifs	Nombre durant le jour de référence. Le dernier jour du mois sert de jour de référence.
Entrées / Sorties	Les entrées donnent la somme des nouvelles inscriptions au chômage avec le statut de 'chômeur' plus les passages du statut de 'non-chômeur' à celui de 'chômeurs'. Inversement, les sorties se composent des désinscriptions de chômeurs et des passages du statut de 'chômeur' à celui de 'non-chômeur'. En outre, au niveau national, d'autres flux sont également mesurables et démontrables (entrées et sorties des agrégats demandeurs d'emploi, non-chômeurs, sous-agrégats non-chômeurs, emplois vacants).
Désaisonnalisation	Méthode permettant d'éliminer la composante saisonnière d'une série chronologique. Le procédé X-12 utilisé ici recalcule toute la série pour chaque nouvelle donnée, d'où les fluctuations possibles des valeurs corrigées d'un mois à l'autre.
Age	Différence entre le jour de référence (dernier jour du mois) et la date de naissance (année et mois) de la personne concernée. La formation des classes se fait par étapes tous les cinq ans.
Chômage des jeunes	Chômeurs de 15 à 24 ans.
Durée écoulée	Différence entre la date de référence et la date d'inscription, déduction faite des périodes non considérées comme du chômage (programme d'occupation, gain intermédiaire, etc.).

Situation	<p>Auparavant actif: fin de l'activité professionnelle non antérieure de plus de 6 mois à l'inscription à l'office régional de placement.</p> <p>Premier emploi: vient de terminer sa formation (les apprentis sont considérés comme auparavant actifs).</p> <p>Reprise d'emploi: après interruption d'activité de 6 mois au moins.</p> <p>Recyclage, perfectionnement: chômeurs aptes au placement en cours de reconversion ou de perfectionnement.</p>
Taux de chômage	<p>Nombre de chômeurs inscrits le jour de référence (dernier jour du mois) divisé par le nombre de personnes actives (depuis le 1^{er} janvier 2014: 4'493'249 personnes) selon le cumul des échantillons (pooling) sur la période de 2012 à 2014 des données du relevé structurel qui concernent la vie active de la population, multiplié par 100.</p>
Personnes actives	<p>Personnes actives occupées (au moins une heure par semaine) ou sans emploi.</p> <p>Le taux de chômage est calculé en prenant comme dénominateur le nombre de personnes actives. Ventilé par régions, cantons, nationalités, classes d'âge et selon le sexe, le nombre de personnes actives influence divers tableaux de la statistique du marché du travail du SECO. Exception: pour les branches économiques et les professions, le taux de chômage n'est pas calculé sur la base du nombre de personnes actives, mais du nombre de personnes actives occupées.</p> <p>Depuis 2010, l'Office fédéral de la statistique (OFS) recense chaque année le nombre de personnes actives au moyen d'un échantillonnage dans le cadre du relevé structurel sur la vie active de la population. La réalisation d'un relevé structurel annuel permet de cumuler les résultats sur une période de plusieurs années (pooling). L'intérêt de cette façon de procéder est de disposer de données plus larges dans le domaine des personnes actives. Le SECO ne procède donc plus depuis le 1^{er} janvier 2014 au calcul du taux de chômage sur la base du nombre de personnes actives datant de 2010, mais sur celle de leur nombre déterminé dans le cadre d'un 'pooling' sur la période de 2012 à 2014 à partir de données du relevé structurel.</p> <p>Se fonder sur la méthode d'échantillonnage permet une adaptation plus régulière du dénominateur du taux de chômage que la méthode utilisée auparavant et reposant sur le recensement de la population (enquête exhaustive effectuée tous les dix ans). Le nombre de personnes actives sur lequel se base le SECO englobe également les diplomates et les fonctionnaires internationaux résidant en Suisse</p> <p>(Avant le 31 décembre 1999, le taux de chômage était calculé sur la base du nombre de personnes exerçant une activité lucrative de six heures hebdomadaires au moins. Cette base de calcul n'est plus disponible).</p>
Coefficients de variation des personnes actives	<p>Le coefficient de variation (CV) est une mesure de la dispersion relative, utilisée pour décrire la précision d'une valeur estimative. Il se calcule comme le rapport entre l'écart-type d'une distribution d'échantillonnage et la moyenne de cette distribution, multiplié par 100. (Le coefficient de variation décrit donc l'écart-type relatif d'une distribution d'échantillonnage, permettant ainsi de comparer la dispersion des valeurs mesurées lors de distributions avec des moyennes différentes).</p> <p>S'agissant du taux de chômage, le coefficient de variation permet au SECO de recourir à des lettres pour caractériser l'exactitude du nombre de personnes actives (du dénominateur relatif au taux de chômage): la lettre «A» indique que la valeur publiée peut diverger de la valeur réelle de 0,0 à 1,0 %, «B» de 1,1 à 2,0 %, «C» de 2,1 à 5,0 %, «D» de 5,1 à 10,0 %. Les taux de chômage dont le coefficient de variation des personnes actives présente un écart de plus de 10 % ne sont pas publiés..</p>
Branches économiques	<p>Systématique selon NOGA-2008 (Nomenclature Générale des Activités économiques).</p>
Groupes de professions	<p>Classement selon la nomenclature suisse 2000 des emplois. Attribution à la dernière activité exercée.</p>
Fonctions exercées	<p>Indépendant: propriétaire d'entreprise ou membre d'une société collective ou en commandite.</p> <p>Cadre: exerce des tâches de direction, coordination ou contrôle.</p> <p>Spécialiste: exécute des tâches complexes et sous sa responsabilité.</p> <p>Auxiliaire: exécute des tâches simples et ne nécessitant pas de formation élémentaire.</p> <p>Apprenti: fin ou rupture d'un apprentissage ou d'une formation élémentaire.</p> <p>Stagiaire: Personne au terme de la scolarité obligatoire ou d'une formation en Haute école disposant d'une brève expérience pratique dans un métier (en général 3 à 6 mois).</p> <p>Ecolier, étudiant: fin ou rupture d'une formation dans un établissement d'enseignement.</p> <p>Travailleur à domicile: effectue des travaux à la maison pour le compte d'une entreprise.</p>
Chômeurs de longue durée	<p>Personnes au chômage depuis plus d'une année.</p>
Places vacantes annoncées	<p>Les places vacantes sont annoncées volontairement aux offices régionaux de placement qui gèrent les registres correspondants. Depuis le mois de juin 2009, une place vacante annoncée n'est plus automati-</p>

quement retirée une fois sa date de validité passée: désormais, le conseiller ORP dispose d'un mois supplémentaire, une fois la date de validité atteinte, pour décider si la place vacante est définitivement retirée ou si la date de validité est prolongée. Dans ce dernier cas de figure, la place vacante reste dans l'effectif.

Temps de travail

Plein temps: 90% ou plus du temps de travail habituel.

Temps partiel: moins de 90% de ce temps.

Missing Values

Dans certains tableaux des valeurs manquent ce qui fait que le total indiqué ne correspond pas à la somme des valeurs.

...

Donnée non connue, sans objet ou non mentionnée pour des raisons statistiques.

-

Valeur nulle.

Définition de la notion de fin de droits

Un chômeur en fin de droits est un chômeur qui a épuisé son droit maximum aux indemnités journalières ou dont le droit aux indemnités journalières s'est éteint à l'expiration du délai-cadre de deux ans sans qu'il n'ait pu ouvrir un nouveau délai-cadre d'indemnisation. Le chômeur arrive en fin de droits dans le mois au cours duquel il a touché sa dernière indemnité journalière.

Le nombre maximum d'indemnités journalières dépend de la durée de cotisation et de l'âge.

La réglementation est la suivante depuis le 1^{er} avril 2011:

- Ont droit à 260 indemnités journalières au maximum, les personnes dont la période de cotisation à l'assurance-chômage est de douze mois au moins tout en étant inférieure à 18 mois au cours des deux années précédant le chômage.
- Les personnes dont la durée de cotisation est supérieure à 18 mois ont droit à 400 indemnités journalières.
- Ont droit à 520 indemnités journalières, les personnes qui ont cotisé au moins 22 mois et ont plus de 55 ans ou bénéficient d'une rente-invalidité correspondant à un taux d'invalidité d'au moins 40 %.
- Les personnes jusqu'à 25 ans qui n'ont pas de charge d'entretien envers des tiers et dont la durée de cotisation est d'au moins douze mois ont droit au maximum à 200 indemnités journalières.
- Les personnes qui sont libérées des conditions relatives à la période de cotisation peuvent toucher au maximum 90 indemnités journalières.
- Les personnes qui ont ouvert un délai-cadre dans les quatre ans qui précèdent l'âge de la retraite AVS peuvent toucher 120 indemnités journalières supplémentaires.

Les conditions relatives au nombre maximum d'indemnités journalières étaient les suivantes entre le 1^{er} juillet 2003 et le 31 mars 2011:

- Avait droit à 400 indemnités journalières l'assuré qui avait payé des cotisations à l'assurance-chômage pendant douze mois au moins
- Celui qui justifiait d'une période de cotisation de 18 mois et qui était âgé de plus de 55 ans ou touchait une rente de l'assurance-invalidité ou de l'assurance-accidents avait droit à 520 indemnités journalières.
- Les personnes qui avaient ouvert un délai-cadre dans les quatre ans qui précèdent l'âge de la retraite AVS pouvaient toucher 120 indemnités journalières supplémentaires.
- Celui qui était libéré des conditions relatives à la période de cotisation avait droit à 260 indemnités journalières au plus.
- Les personnes qui avaient droit à 400 indemnités journalières pouvaient toucher 120 indemnités journalières supplémentaires lorsque le taux de chômage des six derniers mois était supérieur à 5 % dans leur canton ou leur région de domicile. Le canton devait alors prendre en charge 20 % des coûts de ces indemnités supplémentaires.

Entre janvier 1997 et juin 2003, il suffisait d'avoir cotisé pendant six mois durant les deux ans qui précédaient le chômage pour ouvrir un délai-cadre d'indemnisation de deux ans. La plupart des assurés avaient droit à 520 indemnités journalières.

Avant 1997, le nombre d'indemnités journalières versées par l'assurance-chômage dépendait de la période de cotisation: six mois de cotisation donnaient droit à 170 indemnités journalières, douze mois à 250 et 18 mois à 400.

Pour des raisons pratiques liées aux versements, les données des caisses de chômage sur le nombre de chômeurs arrivés en fin de droits dans un mois donné ne sont disponibles qu'avec un décalage de deux mois.

Réductions de l'horaire de travail décomptées

On entend par là la réduction temporaire de l'horaire de travail ou la mise en disponibilité totale temporaire de travailleurs assortie normalement d'une réduction de salaire correspondante sous maintien du contrat de travail. Sont également considérés comme réductions de l'horaire de travail les arrêts de travail dus à des mesures prises par l'autorité ou d'autres circonstances indépendantes de la volonté de l'employeur. Un secteur d'exploitation peut, dans des cas particuliers, être assimilé à une entreprise. L'introduction de réductions de l'horaire de travail dans l'entreprise doit viser à pallier un recul temporaire des activités et à préserver des emplois. L'indemnité en cas de réduction de l'horaire de travail offre ainsi aux employeurs une alternative aux licenciements.

La statistique recense les réductions de l'horaire de travail décomptées et indemnisées par les caisses. Pour des raisons d'ordre pratique liées au versement des indemnités, les données des caisses de chômage sur les réductions de l'horaire de travail décomptées ne sont disponibles qu'après un délai de deux mois.