



Schweizerische Eidgenossenschaft
Confédération suisse
Confederazione Svizzera
Confederaziun svizra

Département fédéral de l'économie,
de la formation et de la recherche DEFR
Secrétariat d'Etat à l'économie SECO

La situation sur le marché du travail

en août 2019

9 septembre 2019

Publication:

Schweizerische Eidgenossenschaft
Confédération suisse
Confederazione Svizzera
Confederaziun svizra

Secrétariat d'Etat à l'économie SECO

Direction du travail

Holzikofenweg 36

CH-3003 Berne

Tél. ++41 58 462 56 56

Fax ++41 58 462 56 00

www.seco.admin.ch

Courriel: info@seco.admin.ch

Périodicité:

„La situation sur le marché du travail“
paraît chaque mois en français, en allemand et en italien

ABONNEMENTS:

Secrétariat d'Etat à l'économie SECO

Direction du travail

Statistiques et analyses du marché du travail

Holzikofenweg 36

CH-3003 Berne

Tél. ++41 58 480 62 73 / ++41 58 480 62 70

PRIX DE L'ABONNEMENT:

Suisse: Fr. 60.-- par an

étranger: Fr. 84.-- par an

Internet:

www.seco.admin.ch

www.travail.swiss

www.amstat.ch (Statistiques et analyses du marché du travail)



TABLE DES MATIERES

BREF APERCU

Aperçu des chiffres	5
---------------------	---

TABLEAUX ET GRAPHIQUES

T1a: Chômeurs inscrits	6
T1b: Taux de chômage	7
G1: Chômeurs inscrits, selon le sexe, la nationalité et la durée	7
T2a: Chômeurs inscrits selon les cantons	8
T2b: Taux de chômage selon les cantons	9
T2c: Demandeurs d'emploi inscrits selon les cantons	10
G2: Part des demandeurs d'emploi inscrits non-chômeurs	12
G3: Demandeurs d'emploi et chômeurs inscrits	13
G4: Part des chômeurs de longue durée au total des chômeurs	13
G5: Taux de chômage par canton	14
G6: Taux de chômage par canton	14
T3: Chômeurs inscrits selon les branches économiques	15
T4: Chômeurs inscrits selon les groupes de professions	16
T5: Chômeurs inscrits selon les classes d'âge	17
T6: Chômeurs inscrits selon la dernière fonction exercée	18
G7: Chômeurs inscrits selon la dernière fonction exercée	18
T7: Chômeurs de longue durée	19
T8: Chômage des jeunes (15-24 ans)	20
T9: Places vacantes annoncées	21
T10: Série chronologique chômeurs inscrits	22
T11: Série chronologique taux de chômage	22
T12: Série chronologique demandeurs d'emploi inscrits	23
T13: Réductions de l'horaire de travail décomptées	24
G8: Réduction de l'horaire de travail, heures de travail perdues décomptées	24
T14: Arrivées en fin de droits	25
G9: Arrivées en fin de droits	25

EXPLICATIONS	26
--------------	----

Les chômeurs inscrits en août 2019

Selon les relevés du Secrétariat d'Etat à l'économie (SECO), à fin août 2019, 99'552 personnes étaient inscrites au chômage auprès des offices régionaux de placement (ORP), soit 1'974 de plus que le mois précédent. Le taux de chômage est resté inchangé à 2,1% pendant le mois sous revue. Le chômage a diminué de 8'341 personnes (-7,7%) par rapport au mois correspondant de l'année précédente.

Le chômage des jeunes en août 2019

Le chômage des jeunes (de 15 à 24 ans) a augmenté de 2'313 personnes (+21,4%), passant à 13'142. Par rapport au même mois de l'année précédente, il a diminué de 1'356 personnes (-9,4%).

Chômeurs de 50-64 ans en août 2019

Le nombre des chômeurs de 50-64 ans a diminué de 188 personnes (-0,7%) pour s'établir à 27'428 personnes. Par rapport au même mois de l'année précédente, cela correspond à une diminution de 2'333 personnes (-7,8%).

Demandeurs d'emploi en août 2019

L'ensemble des demandeurs d'emploi inscrits se chiffre à 169'849 personnes, soit 1'431 de moins que le mois précédent et 10'126 (-5,6%) de moins qu'au même mois de l'année précédente.

Places vacantes annoncées en août 2019

Le 1^{er} juillet 2018, l'obligation d'annoncer les postes vacants pour les genres de professions dont le taux de chômage national atteint au moins 8% a été introduite dans toute la Suisse. Il a augmenté de 242 en août, passant à 38'478. Parmi ces 38'478 places, 25'360 étaient soumises à l'obligation d'annonce.

Réductions de l'horaire de travail décomptées en juin 2019

En juin 2019, les réductions de l'horaire de travail (chômage partiel) ont touché 1'507 personnes, soit 133 de plus (+9,7%) que le mois précédent. Le nombre d'entreprises ayant eu recours à de telles mesures a augmenté de 2 (+2,4%) unités, passant à 84. Le nombre des heures de travail perdues a diminué de 11'504 unités (-16,2%), pour s'établir à 59'550 heures. L'année précédente à la même époque (juin 2018), le chômage partiel avait sévi dans 83 entreprises, touchant 858 personnes et entraînant la perte de 50'539 heures de travail.

Personnes arrivées en fin de droits en juin 2019

Selon les données provisoires fournies par les caisses de chômage, 2'187 personnes ont épuisé leurs droits aux prestations de l'assurance-chômage dans le courant du mois de juin 2019.

Aperçu des chiffres

CHÔMAGE	Août 2019	Juillet 2019	Août 2018	Variation par rapport			
				au mois préc.		à l'année préc.	
				absolue	en %	absolue	en %
- Chômeurs inscrits	99'552	97'578	107'893	1'974	2.0	-8'341	-7.7
- Taux de chômage	2.1%	2.1%	2.3%	...	- *)	...	-0.2 *)
- Jeunes chômeurs **)	13'142	10'829	14'498	2'313	21.4	-1'356	-9.4
- Taux de chômage des jeunes	2.5%	2.1%	2.8%	...	0.4 *)	...	-0.3 *)
- Chômeurs 50-64 ans	27'428	27'616	29'761	-188	-0.7	-2'333	-7.8
- Taux de chômage des 50-64 ans	2.0%	2.0%	2.2%	...	- *)	...	-0.2 *)
- Chômeurs de longue durée	13'614	13'641	16'879	-27	-0.2	-3'265	-19.3
- Demandeurs d'emploi	169'849	171'280	179'975	-1'431	-0.8	-10'126	-5.6
PLACES VACANTES ANNONCÉES	38'478	38'236	36'410	242	0.6	2'068	5.7

*) en points de pourcentage

**) 15 à 24 ans

Depuis 1991, la Suisse possède parallèlement aux statistiques du SECO sur le chômage, d'autres statistiques portant sur la population sans activité lucrative: l'Enquête suisse sur la population active (ESPA) de l'Office fédéral de la statistique (OFS). Basées sur les directives du Bureau international du travail (BIT/ILO/IAA) et d'EUROSTAT, ces dernières sont utilisées pour les comparaisons internationales. Les méthodes de récolte des données des deux statistiques sont différentes. Contrairement au SECO (recensement mensuel exhaustif des chômeurs inscrits auprès des ORP), l'OFS s'appuie sur des récoltes d'échantillons effectuées chaque trimestre via des interviews par téléphone et des extrapolations. Si chacune de ces deux méthodes de récolte mène à des résultats différents, les conclusions issues des deux statistiques se complètent.

T1a: Chômeurs inscrits

Moyenne annuelle		Juillet 2019		Août 2019							
2017	2018			Effectifs	Variation par rapport				Flux		
		au mois précédent			au mois de l'année précédente		Entrées	Sorties			
		Nombre		Part (en %)	absolue	relative (en %)			absolue	relative (en %)	
143142	118103	97578	Total	99552	100.0	1974	2.0	-8341	-7.7	30909	28935
...	...	<i>106921</i>	Désaisonnalisé ¹⁾	106338	...	-583	-0.5
			Selon la région:								
89505	71993	59323	Suisse alémanique	60225	60.5	902	1.5	-5117	-7.8	19432	18530
53637	46110	38255	Suisse romande et Tessin	39327	39.5	1072	2.8	-3224	-7.6	11477	10405
			Selon le sexe:								
63077	52714	44323	Femmes	45762	46.0	1439	3.2	-4711	-9.3	14454	13014
80065	65389	53255	Hommes	53790	54.0	535	1.0	-3630	-6.3	16455	15921
			Selon la nationalité:								
76734	63339	53897	Suisses	54933	55.2	1036	1.9	-5507	-9.1	16726	15706
66409	54764	43681	Etrangers	44619	44.8	938	2.1	-2834	-6.0	14183	13229
			Selon l'âge: ²⁾								
17001	13227	10829	15-24 ans	13142	13.2	2313	21.4	-1356	-9.4	7579	5134
88318	71825	59045	25-49 ans	58904	59.2	-141	-0.2	-4646	-7.3	17311	17416
37721	32957	27616	50-64 ans	27428	27.6	-188	-0.7	-2333	-7.8	6014	6285
			Selon le temps de travail:								
123840	97909	80234	Plein temps	81755	82.1	1521	1.9	-6272	-7.1	26022	24392
19302	20194	17344	Temps partiel	17797	17.9	453	2.6	-2069	-10.4	4887	4543
			Selon la durée écoulée:								
85826	72872	59162	1-6 mois	62154	62.4	2992	5.1	-2609	-4.0
33978	27288	24775	7-12 mois	23784	23.9	-991	-4.0	-2467	-9.4
23339	17943	13641	> 1 année	13614	13.7	-27	-0.2	-3265	-19.3
			Selon la situation:								
138840	112650	90862	Auparavant actif	92541	93.0	1679	1.8	-8506	-8.4
2675	2954	3487	Premier emploi	3802	3.8	315	9.0	-228	-5.7
1628	2499	3229	Reprise d'emploi	3209	3.2	-20	-0.6	393	14.0

L'explication des termes se trouve en pages 26 à 28.

1) Méthode permettant d'éliminer la composante saisonnière d'une série chronologique. Le procédé X-12 utilisé ici recalcule toute la série pour chaque nouvelle donnée, d'où les fluctuations possibles des valeurs corrigées d'un mois à l'autre. Ces valeurs apparaissent en italique.

2) 65 ans et plus: 78 chômeurs en août 2019.

6963 des 99552 personnes au chômage ont participé à une mesure de reconversion ou de perfectionnement.

T1b: Taux de chômage

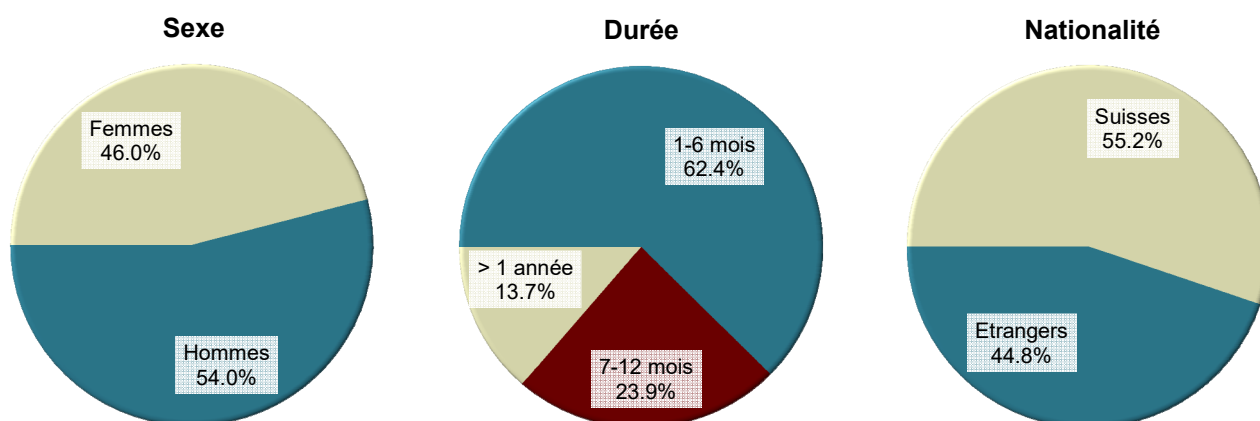
Moyenne annuelle		Juillet 2019		Août 2019		
2017	2018			Taux	CV ¹⁾	Variation en points de % par rapport
Taux					au mois précédent	au mois de l'année préc.
3.1	2.5	2.1	Total	2.1 A	-	-0.2
...	...	2.3	Désaisonnalisé ²⁾	2.3 A	-	...
			Selon la région:			
2.7	2.2	1.8	Suisse alémanique	1.8 A	-	-0.2
4.1	3.5	2.9	Suisse romande et Tessin	3.0 A	0.1	-0.2
			Selon le sexe:			
2.9	2.5	2.1	Femmes	2.1 A	-	-0.3
3.2	2.6	2.1	Hommes	2.2 A	0.1	-0.1
			Selon la nationalité:			
2.3	1.9	1.6	Suisses	1.6 A	-	-0.2
5.3	4.4	3.5	Etrangers	3.6 A	0.1	-0.2
			Selon l'âge:			
3.2	2.5	2.1	15-24 ans	2.5 A	0.4	-0.3
3.3	2.7	2.2	25-49 ans	2.2 A	-	-0.2
2.8	2.4	2.0	50-64 ans	2.0 A	-	-0.2

L'explication des termes se trouve en pages 26 à 28.

¹⁾ Coefficient de variation (CV): A=0.0-1.0%, B=1.1-2.0%, C=2.1-5.0%, D=5.1-10.0%, E=10.1-16.5%, F=16.6-25.0%, G>25%.

²⁾ Méthode permettant d'éliminer la composante saisonnière d'une série chronologique. Le procédé X-12 utilisé ici recalcule toute la série pour chaque nouvelle donnée, d'où les fluctuations possibles des valeurs corrigées d'un mois à l'autre. Ces valeurs apparaissent en italique.

G1: Chômeurs inscrits, selon le sexe, la nationalité et la durée août 2019



T2a: Chômeurs inscrits selon les cantons

Moyenne annuelle		Juillet 2019		Août 2019							
2017	2018			Effectifs	Variation par rapport				Flux		
Effectifs		au mois précédent			au mois de l'année précédente		Entrées	Sorties			
Nombre	Part (en %)	absolue			relative (en %)	absolue			relative (en %)		
143142	118103	97578	Total	99552	100.0	1974	2.0	-8341	-7.7	30909	28935
29111	21793	17167	Zurich	17209	17.3	42	0.2	-2142	-11.1	4764	4732
14566	10764	9295	Berne	9443	9.5	148	1.6	-110	-1.2	3026	2876
4229	3983	3340	Lucerne	3484	3.5	144	4.3	-212	-5.7	1141	991
195	152	174	Uri	178	0.2	4	2.3	77	76.2	46	43
1566	1215	888	Schwytz	914	0.9	26	2.9	-184	-16.8	338	309
188	150	135	Obwald	138	0.1	3	2.2	-2	-1.4	75	73
271	242	176	Nidwald	176	0.2	-	-	-68	-27.9	92	91
477	379	269	Glaris	285	0.3	16	5.9	-92	-24.4	100	83
1644	1486	1313	Zoug	1334	1.3	21	1.6	-137	-9.3	413	389
4549	4455	3839	Fribourg	4023	4.0	184	4.8	-230	-5.4	1318	1129
4123	3349	2540	Soleure	2629	2.6	89	3.5	-419	-13.7	1046	964
3726	3362	2869	Bâle-Ville	2868	2.9	-1	-0.0	-326	-10.2	916	913
4305	3362	2613	Bâle-Campagne	2637	2.6	24	0.9	-347	-11.6	843	822
1402	1367	1132	Schaffhouse	1150	1.2	18	1.6	-184	-13.8	305	287
542	461	452	Appenzell Rh.-Ext.	476	0.5	24	5.3	41	9.4	162	134
85	88	79	Appenzell Rh.-Int.	95	0.1	16	20.3	20	26.7	32	16
6554	5532	4751	Saint-Gall	4805	4.8	54	1.1	-564	-10.5	1789	1746
1675	1476	791	Grisons	772	0.8	-19	-2.4	-156	-16.8	391	411
11462	9735	8701	Argovie	8851	8.9	150	1.7	-209	-2.3	2940	2781
3385	3097	2638	Thurgovie	2781	2.8	143	5.4	-103	-3.6	1013	869
5667	4953	4077	Tessin	4212	4.2	135	3.3	-218	-4.9	1106	970
17942	15081	13123	Vaud	13776	13.8	653	5.0	-470	-3.3	4559	3909
6230	5388	3738	Valais	3844	3.9	106	2.8	-491	-11.3	1487	1382
5173	4233	2912	Neuchâtel	2947	3.0	35	1.2	-942	-24.2	696	664
12383	10633	9406	Genève	9302	9.3	-104	-1.1	-785	-7.8	1965	2069
1693	1366	1160	Jura	1223	1.2	63	5.4	-88	-6.7	346	282

L'explication des termes se trouve en pages 26 à 28.

T2b: Taux de chômage selon les cantons

Moyenne annuelle		Juillet 2019		Août 2019		
2017	2018			Taux	CV ¹⁾	Variation en points de % par rapport
Taux		au mois précédent				
3.1	2.5	2.1	Total	2.1 A	-	-0.2
3.4	2.5	2.0	Zurich	2.0 A	-	-0.3
2.5	1.9	1.6	Berne	1.7 A	0.1	-
1.8	1.7	1.4	Lucerne	1.5 A	0.1	-0.1
1.0	0.8	0.9	Uri	0.9 C	-	0.4
1.7	1.3	1.0	Schwytz	1.0 A	-	-0.2
0.9	0.7	0.6	Obwald	0.6 B	-	-
1.1	1.0	0.7	Nidwald	0.7 B	-	-0.3
2.1	1.7	1.2	Glaris	1.2 B	-	-0.5
2.3	2.1	1.9	Zoug	1.9 B	-	-0.2
2.6	2.6	2.2	Fribourg	2.3 A	0.1	-0.2
2.7	2.2	1.7	Soleure	1.7 A	-	-0.3
3.6	3.3	2.8	Bâle-Ville	2.8 A	-	-0.3
2.9	2.2	1.7	Bâle-Campagne	1.8 A	0.1	-0.2
3.2	3.2	2.6	Schaffhouse	2.6 B	-	-0.5
1.8	1.5	1.5	Appenzell Rh.-Ext.	1.5 B	-	0.1
1.0	1.0	0.9	Appenzell Rh.-Int.	1.1 C	0.2	0.3
2.3	2.0	1.7	Saint-Gall	1.7 A	-	-0.2
1.5	1.3	0.7	Grisons	0.7 A	-	-0.1
3.0	2.6	2.3	Argovie	2.3 A	-	-0.1
2.2	2.0	1.7	Thurgovie	1.8 A	0.1	-0.1
3.3	2.9	2.4	Tessin	2.5 A	0.1	-0.1
4.3	3.6	3.2	Vaud	3.3 A	0.1	-0.1
3.5	3.0	2.1	Valais	2.2 A	0.1	-0.2
5.6	4.5	3.1	Neuchâtel	3.2 A	0.1	-1.0
5.0	4.3	3.8	Genève	3.8 A	-	-0.3
4.7	3.8	3.2	Jura	3.4 B	0.2	-0.2

L'explication des termes se trouve en pages 26 à 28.

¹⁾ Coefficient de variation (CV): A=0.0-1.0%, B=1.1-2.0%, C=2.1-5.0%, D=5.1-10.0%, E=10.1-16.5%, F=16.6-25.0%, G>25%.

Si l'on ne tenait pas compte de l'influence de l'aide aux chômeurs et de l'aide sociale versées par les cantons, le taux de chômage des cantons suivants serait plus bas (pp = point de pourcentage):

VD (-0.4 pp), GE (-0.3 pp), SH (-0.1 pp), TI (-0.1 pp), NE (-0.1 pp).

T2c: Demandeurs d'emploi inscrits selon les cantons

Moyenne annuelle		Juillet 2019		Août 2019					
2017	2018			Effectifs		Variation par rapport			
Effectifs				Nombre	Part (en %)	au mois précédent		au mois de l'année précédente	
						absolue	relative (en %)	absolue	relative (en %)
206148	191009	171280	Total	169849	100.0	-1431	-0.8	-10126	-5.6
36226	33044	29634	Zurich	29196	17.2	-438	-1.5	-2334	-7.4
19537	17498	15783	Berne	15387	9.1	-396	-2.5	-741	-4.6
7208	6880	6238	Lucerne	6197	3.6	-41	-0.7	-291	-4.5
350	302	339	Uri	346	0.2	7	2.1	115	49.8
2362	2192	1891	Schwytz	1855	1.1	-36	-1.9	-225	-10.8
344	290	286	Obwald	272	0.2	-14	-4.9	-4	-1.4
480	451	382	Nidwald	374	0.2	-8	-2.1	-81	-17.8
775	676	547	Glaris	547	0.3	-	-	-119	-17.9
2739	2499	2216	Zoug	2194	1.3	-22	-1.0	-247	-10.1
8319	7787	6847	Fribourg	6922	4.1	75	1.1	-371	-5.1
6860	6180	5500	Soleure	5390	3.2	-110	-2.0	-439	-7.5
5519	5186	4569	Bâle-Ville	4514	2.7	-55	-1.2	-425	-8.6
5785	5596	5129	Bâle-Campagne	5004	2.9	-125	-2.4	-410	-7.6
2509	2458	2427	Schaffhouse	2398	1.4	-29	-1.2	37	1.6
917	804	810	Appenzell Rh.-Ext.	817	0.5	7	0.9	66	8.8
128	127	131	Appenzell Rh.-Int.	138	0.1	7	5.3	27	24.3
10939	9841	9253	Saint-Gall	9256	5.4	3	0.0	-178	-1.9
3192	2640	1612	Grisons	1573	0.9	-39	-2.4	-329	-17.3
15960	15310	14819	Argovie	14530	8.6	-289	-2.0	-296	-2.0
5997	5684	5269	Thurgovie	5213	3.1	-56	-1.1	-92	-1.7
9239	8901	8131	Tessin	8136	4.8	5	0.1	-74	-0.9
25706	24447	22248	Vaud	22546	13.3	298	1.3	-953	-4.1
9766	8957	6609	Valais	6639	3.9	30	0.5	-728	-9.9
6858	6048	4769	Neuchâtel	4768	2.8	-1	-0.0	-1006	-17.4
15970	15150	14053	Genève	13870	8.2	-183	-1.3	-839	-5.7
2465	2062	1788	Jura	1767	1.0	-21	-1.2	-189	-9.7

L'explication des termes se trouve en pages 26 à 28.

Août 2019												
Situation des demandeurs d'emploi non-chômeurs 1)												
Cantons	Programmes d'emploi temporaire	Variation par rapport au mois précédent		Reconversion/perfectionnement 2)	Variation par rapport au mois précédent		Gain intermédiaire	Variation par rapport au mois précédent		Autres demandeurs d'emploi non-chômeurs	Variation par rapport au mois précédent	
		absolue	relative (en %)		absolue	relative (en %)		absolue	relative (en %)		absolue	relative (en %)
CH	6824	-42	-0.6	818	144	21.4	35810	-1282	-3.5	26845	-2225	-7.7
ZH	776	-48	-5.8	-	-	-	4982	-214	-4.1	6229	-218	-3.4
BE	473	50	11.8	1	-	-	2937	-110	-3.6	2533	-484	-16.0
LU	279	-22	-7.3	-	-4	-100.0	1262	-55	-4.2	1172	-104	-8.2
UR	35	-6	-14.6	1	1	-	73	-	-	59	8	15.7
SZ	135	-4	-2.9	-	-	-	324	-23	-6.6	482	-35	-6.8
OW	25	-	-	-	-	-	52	1	2.0	57	-18	-24.0
NW	46	5	12.2	-	-	-	54	-2	-3.6	98	-11	-10.1
GL	21	-2	-8.7	1	-1	-50.0	135	-3	-2.2	105	-10	-8.7
ZG	101	-5	-4.7	-	-	-	347	19	5.8	412	-57	-12.2
FR	369	-18	-4.7	-	-	-	1701	-33	-1.9	829	-58	-6.5
SO	127	-30	-19.1	2	1	100.0	1448	-66	-4.4	1184	-104	-8.1
BS	144	29	25.2	-	-	-	921	-47	-4.9	581	-36	-5.8
BL	146	-13	-8.2	55	17	44.7	1133	-40	-3.4	1033	-113	-9.9
SH	113	-11	-8.9	7	3	75.0	569	28	5.2	559	-67	-10.7
AR	24	-3	-11.1	-	-2	-100.0	148	-7	-4.5	169	-5	-2.9
AI	-	-1	-100.0	-	-	-	24	-2	-7.7	19	-6	-24.0
SG	390	77	24.6	226	118	109.3	1944	-54	-2.7	1891	-192	-9.2
GR	173	-12	-6.5	-	-	-	425	-17	-3.8	203	9	4.6
AG	278	-26	-8.6	-	-	-	3373	-74	-2.1	2028	-339	-14.3
TG	257	-3	-1.2	-	-	-	1168	-68	-5.5	1007	-128	-11.3
TI	510	-97	-16.0	-	-1	-100.0	2253	-18	-0.8	1161	-14	-1.2
VD	1162	98	9.2	382	12	3.2	4998	-324	-6.1	2228	-141	-6.0
VS	476	26	5.8	88	8	10.0	1709	-64	-3.6	522	-46	-8.1
NE	213	5	2.4	-	-	-	928	-16	-1.7	680	-25	-3.5
GE	488	-29	-5.6	55	-8	-12.7	2592	-79	-3.0	1433	37	2.7
JU	63	-2	-3.1	-	-	-	310	-14	-4.3	171	-68	-28.5

L'explication des termes se trouve en pages 26 à 28.

1) Demandeurs d'emploi inscrits moins chômeurs inscrits = demandeurs d'emploi non-chômeurs.

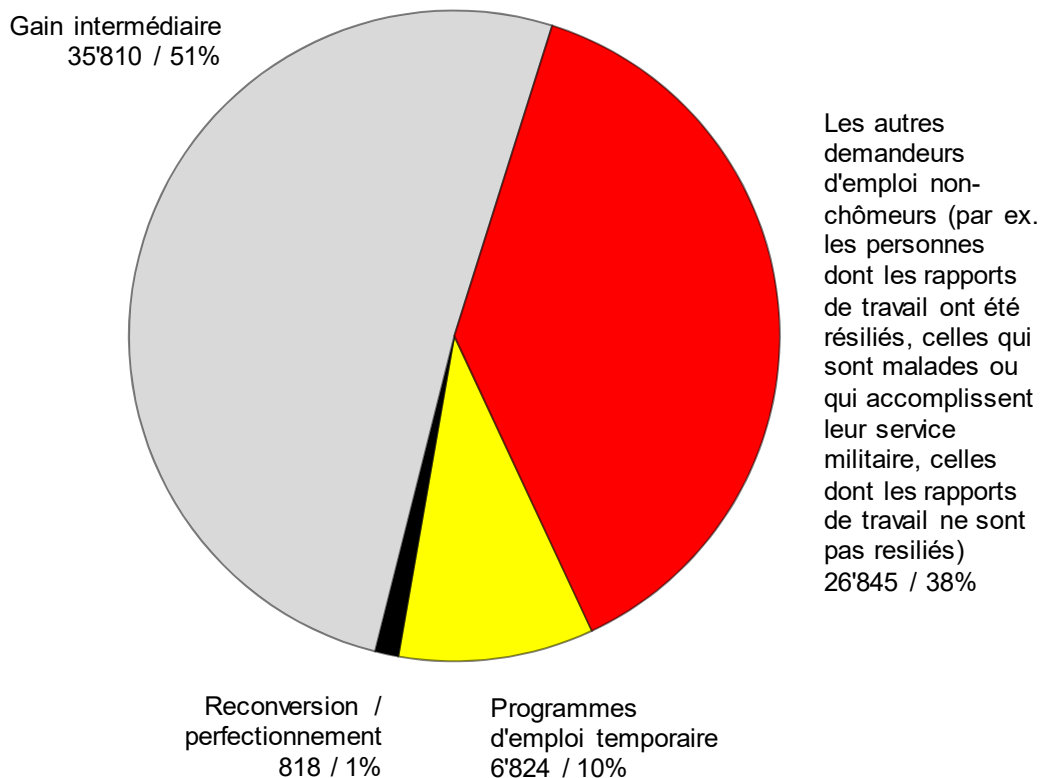
2) Sont recensées les personnes qui, conformément à l'art. 60, al. 4, de la loi sur l'assurance-chômage, ne sont pas aptes au placement pendant la durée de leur mesure de reconversion ou de perfectionnement.

Demandeurs d'emploi inscrits non-chômeurs

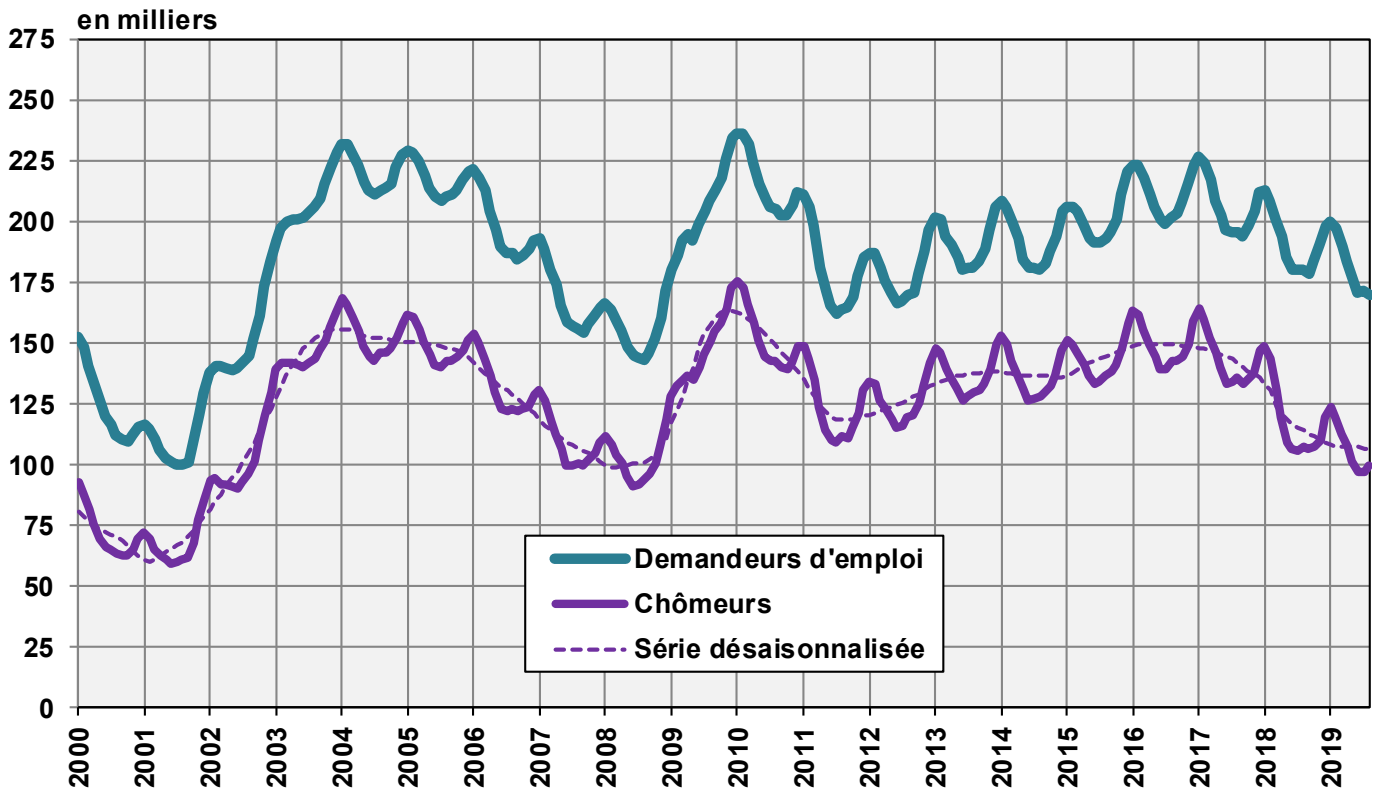
Les **demandeurs d'emploi non-chômeurs** sont les personnes qui sont inscrites aux offices régionaux de placement mais qui - à la différence des chômeurs - ne sont pas immédiatement disponibles pour placement ou ont un emploi.

- Les demandeurs d'emploi inscrits non-chômeurs correspondent à la différence entre le total des demandeurs d'emploi inscrits et les chômeurs.
- Les demandeurs d'emploi inscrits non-chômeurs se répartissent entre les catégories suivantes: demandeurs d'emploi en programme d'emploi temporaire, en reconversion ou en perfectionnement, en gain intermédiaire et autres demandeurs d'emploi.

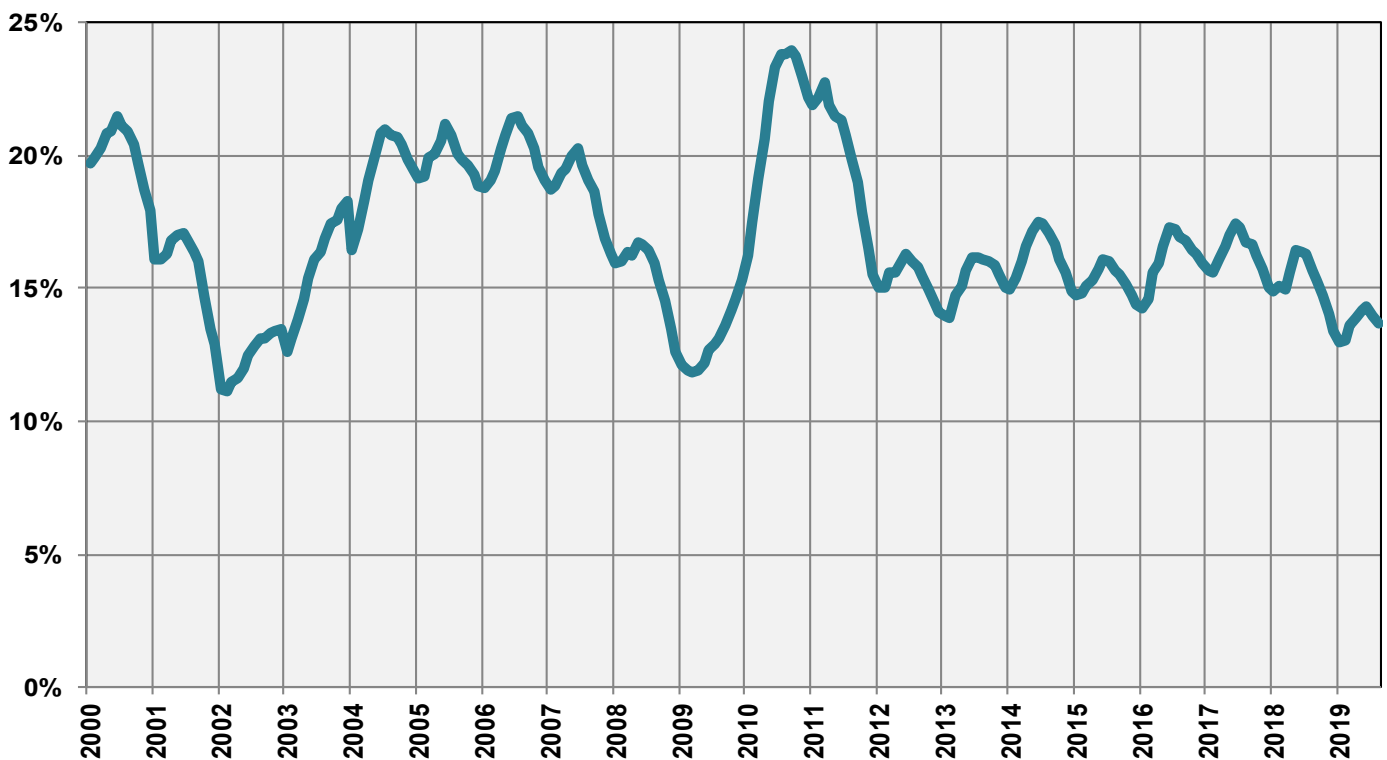
G2: Part des demandeurs d'emploi inscrits non-chômeurs (Total: 70'297) août 2019



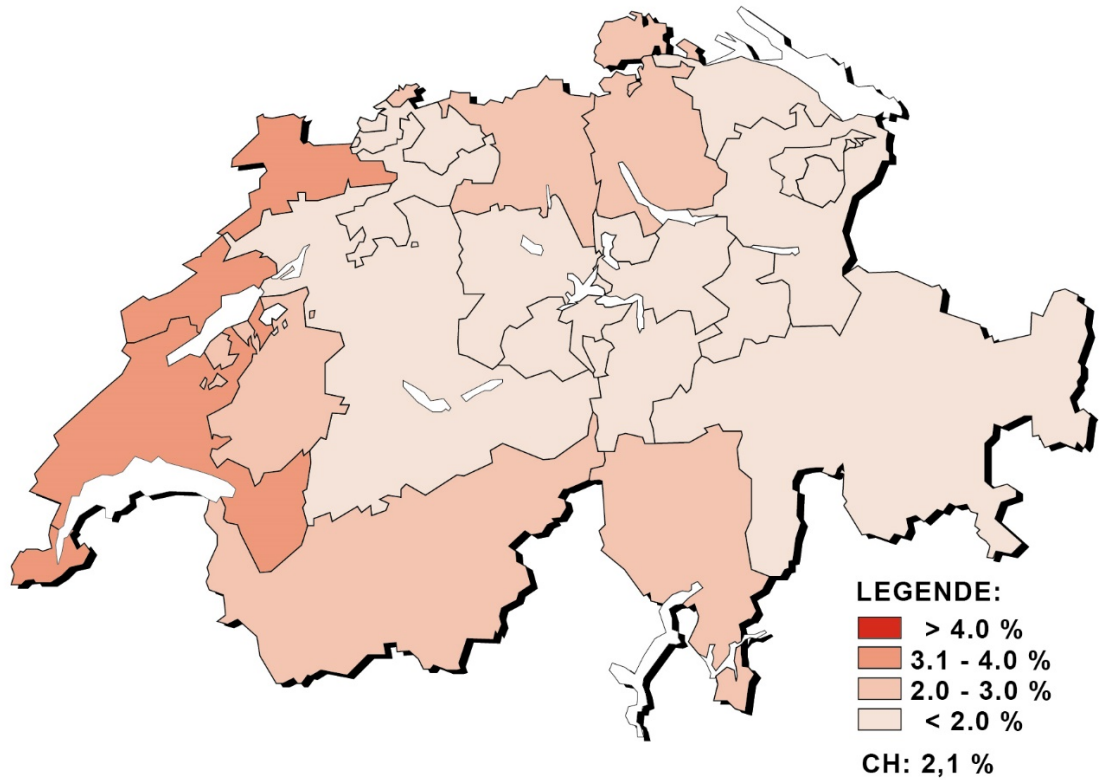
G3: Demandeurs d'emploi et chômeurs inscrits



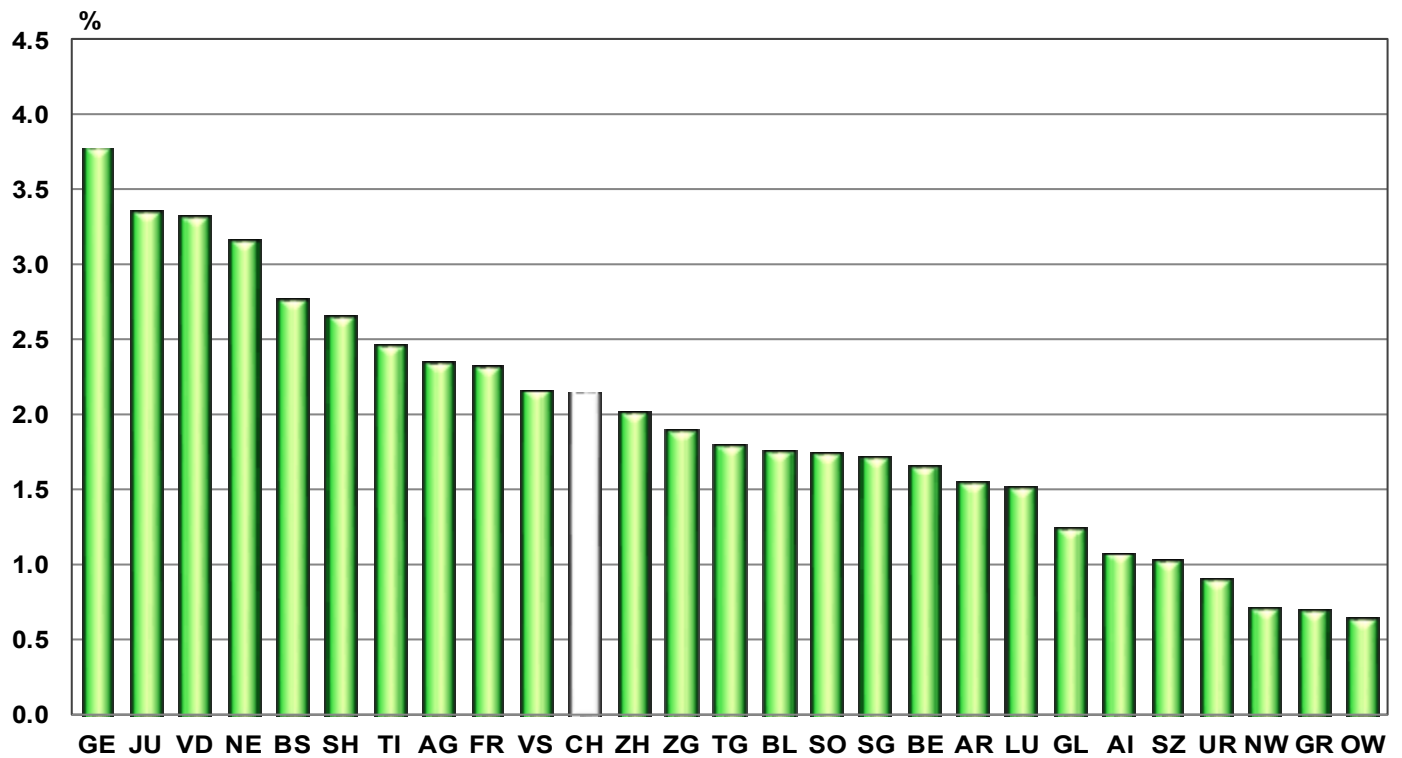
G4: Part des chômeurs de longue durée au total des chômeurs



G5: Taux de chômage par canton, août 2019



G6: Taux de chômage par canton, août 2019



T3: Chômeurs inscrits selon les branches économiques ¹⁾

Moyenne annuelle		Juillet			Août					
2017	2018	2019			2019		Variation par rapport			
Effectifs					Effectifs		au mois précédent		au mois de l'année précédente	
Nombre	Taux ²⁾ CV ³⁾	absolue	relative (en %)		absolue	relative (en %)	absolue	relative (en %)		
143142	118103	97578	Total	99552		1974	2.0	-8341	-7.7	
1240	1067	671	A Secteur 1 (Agriculture, sylviculture et pêche)	741	0.7 A	70	10.4	-77	-9.4	
35585	28130	21562	B-F Secteur 2 (Industrie)	21833	2.5 A	271	1.3	-535	-2.4	
99808	83780	70777	G-T Secteur 3 (Autres services)	72313	2.3 A	1536	2.2	-6749	-8.5	
1240	1067	671	A 01-03 Agriculture, sylviculture et pêche	741	0.7 A	70	10.4	-77	-9.4	
99	71	48	B 05-09 Industries extractives	56	1.4 C	8	16.7	-	-	
3052	2572	2291	C 10-12 Aliments, boissons et tabac	2339	3.2 B	48	2.1	21	0.9	
413	304	301	C 13-14 Textiles et habillement	320	3.2 C	19	6.3	16	5.3	
74	55	48	C 15 Cuir, chaussures	41	2.9 D	-7	-14.6	-17	-29.3	
915	746	544	C 16 Articles en bois et en liège, vannerie et sparterie	524	1.4 B	-20	-3.7	-107	-17.0	
1122	861	714	C 17-18 Industrie du papier, imprimerie	719	2.9 B	5	0.7	-78	-9.8	
1476	1341	1304	C 19-21 Industrie chimique, raffinage de pétrole	1321	2.5 B	17	1.3	32	2.5	
1047	763	596	C 22 Matières plastiques, caoutchouc	620	3.4 C	24	4.0	-32	-4.9	
624	544	458	C 23 Verres, céramiques et produits en ciment	452	3.0 C	-6	-1.3	18	4.1	
3322	2413	2129	C 24-25 Métallurgie, produits métalliques	2165	2.7 A	36	1.7	1	0.0	
4090	3009	2836	C 26-27 Electrotechnique, électronique, montres, optique	2894	2.7 A	58	2.0	111	4.0	
1747	1120	1141	- C 2652 - Montres	1160	3.9 B	19	1.7	108	10.3	
1922	1341	1153	C 28 Fabrication de machines	1217	1.8 B	64	5.6	-1	-0.1	
418	359	320	C 29-30 Fabrication de véhicules	298	2.3 C	-22	-6.9	-63	-17.5	
1631	1229	1086	C 31-33 Meubles; Réparation de machines	1129	2.6 B	43	4.0	15	1.3	
378	303	242	D 35 Production et distribution d'énergie	242	0.9 B	-	-	-39	-13.9	
432	384	298	E 36-39 Reconversion; traitement et distribution d'eau	314	2.0 C	16	5.4	-48	-13.3	
14570	11835	7194	F 41-43 Bâtiment et génie civil 4)	7182	2.5 A	-12	-0.2	-364	-4.8	
21273	17576	14622	G 45-47 Commerce, entretien et réparation d'automobiles	15021	2.8 A	399	2.7	-1789	-10.6	
2444	2019	1690	G 45 Commerce, réparation d'auto	1797	2.3 A	107	6.3	-263	-12.8	
8242	6756	5700	G 46 Commerce de gros	5727	2.9 A	27	0.5	-584	-9.3	
10587	8801	7232	G 47 Commerce de détail	7497	2.9 A	265	3.7	-942	-11.2	
5742	4942	4166	H 49-53 Trafic et transports	4231	2.3 A	65	1.6	-114	-2.6	
12910	10331	7346	I 55-56 Hôtellerie et restauration	7254	3.9 A	-92	-1.3	-1222	-14.4	
4743	3974	3712	J 58-63 Information et communication	3629	2.6 A	-83	-2.2	-286	-7.3	
2399	2067	2012	- J 62 - Informatique	1964	2.6 A	-48	-2.4	-79	-3.9	
7226	6103	5576	K 64-66 Activités financières et d'assurance	5575	2.3 A	-1	-0.0	-401	-6.7	
3999	3418	3090	- K 64 - Banques	3107	2.4 A	17	0.6	-253	-7.5	
1111	927	782	- K 65 - Assurances	764	1.6 B	-18	-2.3	-99	-11.5	
1374	1188	1024	L 68 Activités immobilières	1040	2.1 B	16	1.6	-79	-7.1	
10211	8924	7863	M 69-75 Activités spécialisées, scientifiques et techn.	7798	2.1 A	-65	-0.8	-812	-9.4	
599	551	461	- M 72 - Recherche et développement	478	2.3 C	17	3.7	-38	-7.4	
9780	7544	5742	N 77-82 Activités de services administratifs et de soutien 4)	5773	31	0.5	-710	-11.0	
3455	2935	2604	O 84 Administration publique, assurances sociales	2696	1.2 A	92	3.5	-196	-6.8	
4612	3828	3686	P 85 Enseignement	3828	1.5 A	142	3.9	-392	-9.3	
11831	10574	9221	Q 86-88 Santé et action sociale	10081	1.8 A	860	9.3	-545	-5.1	
1895	1712	1577	R 90-93 Arts, spectacles et activités récréatives	1591	2.5 B	14	0.9	-52	-3.2	
3549	3067	2660	S 94-96 Autres activités de services	2794	2.1 A	134	5.0	-171	-5.8	
1207	1082	978	T 97-98 Ménages privés avec du personnel domestique	1002	24	2.5	20	2.0	
6510	5126	4568	Non spécifié, autres	4665	97	2.1	-980	-17.4	

L'explication des termes se trouve en pages 26 à 28.

1) Classement des branches économiques selon NOGA 2008.

2) Sur les 4'636'100 personnes actives recensées par le pooling 2015-2017, 500'813 personnes n'affichent pas d'indication de la branche économique.

Parmi ceux-ci se trouvent 238'264 chômeurs. Ainsi, les taux de chômage par secteurs économiques sont légèrement surestimés et ne sont pas directement comparables avec les autres taux de chômage de la statistique du marché du travail réalisée par le SECO.

3) Coefficient de variation (CV): A=0.0-1.0%, B=1.1-2.0%, C=2.1-5.0%, D=5.1-10.0%, E=10.1-16.5%, F=16.6-25.0%, G>25%.

4) Il n'est pas possible de calculer le taux de ce chômage pour les branches économiques NOGA N 77 à 82 car le groupe NOGA 78 «Activités des agences privées de placement» comprend également des chômeurs appartenant à d'autres branches économiques.

T4: Chômeurs inscrits selon les groupes de professions¹⁾

Moyenne annuelle		Juillet 2019			Août 2019		Variation par rapport			
2017	2018				Effectifs	Taux ²⁾ CV ³⁾	au mois précédent		au mois de l'année précédente	
				absolue			relative (en %)	absolue	relative (en %)	
143142	118103	97578	Total	99552		1974	2.0	-8341	-7.7	
2235	1835	1017	11 Agriculture, économie forestière, élevage et soins aux animaux	1145	1.0 A	128	12.6	-123	-9.7	
1022	860	712	21 Prod. de denrées alimentaires, de boissons et de tabacs	738	2.1 B	26	3.7	-83	-10.1	
413	320	264	22 Industrie textile et industrie du cuir	277	1.8 C	13	4.9	-35	-11.2	
34	22	15	23 Travail de la céramique et du verre	19	1.5 D	4	26.7	-4	-17.4	
3934	2613	2078	24 Usinage de métaux et de la construction de machines	2141	2.0 A	63	3.0	-105	-4.7	
2893	2006	1812	25 Electrotechnique, électronique, industrie horlogère, construction de véhicules et outillage	1905	2.2 A	93	5.1	-29	-1.5	
930	688	500	26 Industrie du bois et du papier	514	1.4 B	14	2.8	-59	-10.3	
592	455	407	27 Arts graphiques	410	3.0 C	3	0.7	-14	-3.3	
627	534	518	28 Industrie chimique et matières plastiques	528	2.5 C	10	1.9	-21	-3.8	
7004	6061	5459	29 Autres professions du façonnage et de la manufacture ⁴⁾	5453	9.0 B	-6	-0.1	-47	-0.9	
2161	1790	1622	31 Ingénieurs	1623	1.4 A	1	0.1	-94	-5.5	
1075	931	750	32 Techniciens	744	1.1 B	-6	-0.8	-138	-15.6	
2222	1708	1443	33-34 Dessin technique	1522	1.8 A	79	5.5	-52	-3.3	
1751	1354	983	35 Machinistes	995	3.1 B	12	1.2	61	6.5	
3157	2676	2454	36 Informatique	2466	2.2 A	12	0.5	-188	-7.1	
12970	10080	5612	41 Construction	5527	2.6 A	-85	-1.5	-484	-8.1	
110	94	61	42 Exploitation minière, travail de la pierre et fabrication de matériaux de construction	57	1.9 D	-4	-6.6	-3	-5.0	
14490	12103	10335	51 Professions commerciales et de la vente	10514	3.3 A	179	1.7	-1355	-11.4	
3228	2874	2631	52 Publicité et marketing, tourisme et admin. fiduciaire	2653	2.6 A	22	0.8	-209	-7.3	
4405	3593	2862	53 Transports et circulation	2839	2.2 A	-23	-0.8	-192	-6.3	
892	753	663	54 Professions des postes et télécommunications	641	2.6 B	-22	-3.3	-53	-7.6	
15994	13075	9761	61 Hôtellerie et restauration et économie domestique ⁵⁾	9793	4.5 A	32	0.3	-1380	-12.4	
7447	6162	4822	62 Nettoyage, hygiène et soins corporels	5039	2.8 A	217	4.5	-461	-8.4	
8576	7752	7472	71 Entrepreneurs, directeurs et fonctionnaires supérieurs	7319	1.9 A	-153	-2.0	-188	-2.5	
17627	14740	12589	72 Professions commerciales et administratives	13403	2.9 A	814	6.5	-1075	-7.4	
2987	2607	2416	73 Professionnels de la banque et employés d'assurance	2356	2.7 A	-60	-2.5	-128	-5.2	
1187	975	842	74 Prof. afférentes au maintien de l'ordre et à la sécurité	816	1.4 B	-26	-3.1	-77	-8.6	
821	742	691	75 Professions judiciaires	660	1.6 B	-31	-4.5	-65	-9.0	
1161	1022	904	81 Professions des médias et apparentées	897	1.8 B	-7	-0.8	-98	-9.8	
1494	1226	1099	82 Professions artistiques	1143	2.2 B	44	4.0	-81	-6.6	
5253	4458	4021	83-84 Assistance sociale et spirituelle et éducation	4128	1.1 A	107	2.7	-499	-10.8	
1708	1487	1341	85 Sciences soc., humaines, naturelles, physiques et exactes	1367	3.4 B	26	1.9	-101	-6.9	
5877	5263	4428	86 Professions de la santé	4863	1.3 A	435	9.8	-421	-8.0	
322	271	302	87 Professions du sport et du divertissement	277	2.7 C	-25	-8.3	11	4.1	
715	663	631	91 Professions du secteur tertiaire spa	634	1.2 B	3	0.5	-11	-1.7	
3599	2579	2080	92-93 Autres professions	2070	...	-10	-0.5	-177	-7.9	
2233	1736	1981	Non spécifié	2076	...	95	4.8	-363	-14.9	

L'explication des termes se trouve en pages 26 à 28.

1) Classement des groupes de professions selon la NSP 2000 de l'Office fédéral de la statistique.

2) Sur les 4'636'100 personnes actives recensées par le pooling 2015-2017, 435'348 personnes n'affichent pas l'indication de leur profession.

Parmi ceux-ci se trouvent 238'264 chômeurs. Ainsi, les taux de chômage par profession sont légèrement surestimés et ne sont pas directement comparables avec les autres taux de chômage de la statistique du marché du travail réalisée par le SECO.

3) Coefficient de variation (CV): A=0.0-1.0%, B=1.1-2.0%, C=2.1-5.0%, D=5.1-10.0%, E=10.1-16.5%, F=16.6-25.0%, G>25%.

4) Ce groupe de professions comprend principalement des activités n'exigeant que peu de qualifications professionnelles et des travaux auxiliaires.

5) Dont économie domestique 1359 personnes (août 2019).

T5: Chômeurs inscrits selon les classes d'âge

Moyenne annuelle		Juillet 2019	Août 2019								
2017	2018		Effectifs			Variation par rapport				Flux	
			Nombre	Taux	CV ¹⁾	au mois précédent		au mois de l'année précédente		Entrées	Sorties
Effectifs						absolue	relative (en %)	absolue	relative (en %)		
143142	118103	97578	99552	2.1	A	1974	2.0	-8341	-7.7	30909	28935
4026	3242	3308	4276	2.4	A	968	29.3	-504	-10.5	3057	1990
12975	9985	7521	8866	2.6	A	1345	17.9	-852	-8.8	4522	3144
18670	14984	12127	12244	2.5	A	117	1.0	-1067	-8.0	4207	4009
19884	16103	13288	13256	2.5	A	-32	-0.2	-991	-7.0	3927	3931
17977	14696	12312	12313	2.3	A	1	0.0	-607	-4.7	3496	3560
15928	13150	10708	10602	2.0	A	-106	-1.0	-1129	-9.6	2889	3002
15859	12893	10610	10489	1.8	A	-121	-1.1	-852	-7.5	2792	2914
15700	13191	10465	10388	1.8	A	-77	-0.7	-1289	-11.0	2704	2765
12752	11169	9559	9473	2.0	A	-86	-0.9	-573	-5.7	2113	2266
9270	8597	7592	7567	2.6	A	-25	-0.3	-471	-5.9	1197	1254
102	94	88	78	-10	-11.4	-6	-7.1	5	100
			Hommes								
80065	65389	53255	53790	2.2	A	535	1.0	-3630	-6.3	16455	15921
2308	1870	2001	2466	2.6	A	465	23.2	-222	-8.3	1747	1227
7233	5472	4041	4663	2.7	A	622	15.4	-323	-6.5	2355	1717
9701	7683	6054	6018	2.3	A	-36	-0.6	-465	-7.2	2091	2092
10476	8297	6613	6560	2.3	A	-53	-0.8	-385	-5.5	1977	2006
9804	7945	6333	6275	2.2	A	-58	-0.9	-405	-6.1	1837	1928
8894	7275	5881	5769	2.1	A	-112	-1.9	-430	-6.9	1539	1657
9039	7318	5942	5853	1.9	A	-89	-1.5	-359	-5.8	1517	1611
9080	7500	5957	5849	1.9	A	-108	-1.8	-577	-9.0	1454	1542
7608	6557	5577	5486	2.1	A	-91	-1.6	-231	-4.0	1159	1286
5822	5378	4768	4773	2.9	A	5	0.1	-227	-4.5	774	755
101	93	88	78	-10	-11.4	-6	-7.1	5	100
			Femmes³⁾								
63077	52714	44323	45762	2.1	A	1439	3.2	-4711	-9.3	14454	13014
1718	1372	1307	1810	2.2	A	503	38.5	-282	-13.5	1310	763
5742	4513	3480	4203	2.5	A	723	20.8	-529	-11.2	2167	1427
8969	7301	6073	6226	2.6	A	153	2.5	-602	-8.8	2116	1917
9407	7806	6675	6696	2.7	A	21	0.3	-606	-8.3	1950	1925
8173	6751	5979	6038	2.5	A	59	1.0	-202	-3.2	1659	1632
7034	5875	4827	4833	2.0	A	6	0.1	-699	-12.6	1350	1345
6821	5575	4668	4636	1.7	A	-32	-0.7	-493	-9.6	1275	1303
6620	5692	4508	4539	1.7	A	31	0.7	-712	-13.6	1250	1223
5144	4612	3982	3987	1.8	A	5	0.1	-342	-7.9	954	980
3448	3218	2824	2794	2.3	A	-30	-1.1	-244	-8.0	423	499

L'explication des termes se trouve en pages 26 à 28.

1) Coefficient de variation (CV): A=0.0-1.0%, B=1.1-2.0%, C=2.1-5.0%, D=5.1-10.0%, E=10.1-16.5%, F=16.6-25.0%, G>25%.

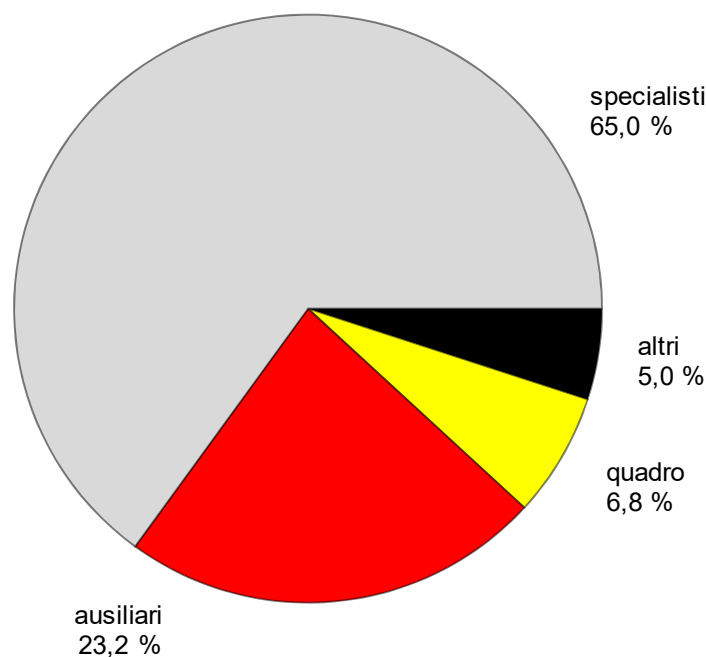
2) Taux de chômage non établi pour des raisons statistiques.

3) 64 ans et plus: 56 chômeurs en août 2019.

T6: Chômeurs inscrits selon la dernière fonction exercée

Moyenne annuelle		Juillet 2019		Août 2019							
2017	2018			Effectifs	Variation par rapport				Flux		
		au mois précédent			au mois de l'année précédente		Entrées	Sorties			
		Nombre		Part (en %)	absolue	relative (en %)			absolue	relative (en %)	
143142	118103	97578	Total	99552	100.0	1974	2.0	-8341	-7.7	30909	28935
450	378	333	Indépendants	321	0.3	-12	-3.6	-21	-6.1	72	83
8329	7293	6906	Cadres	6810	6.8	-96	-1.4	-208	-3.0	1242	1352
90365	75265	63109	Spécialistes	64698	65.0	1589	2.5	-5182	-7.4	19557	18001
38925	31033	23178	Auxiliaires	23072	23.2	-106	-0.5	-2403	-9.4	7267	7338
2670	2194	1895	Apprentis	2373	2.4	478	25.2	-266	-10.1	1488	1006
827	708	658	Stagiaire	721	0.7	63	9.6	-23	-3.1	337	270
1515	1188	1475	Ecoliers, étudiants	1527	1.5	52	3.5	-236	-13.4	937	881
62	44	24	Travailleurs à domicile	30	0.0	6	25.0	-2	-6.3	9	4
-	-	-	Non spécifié	-	-	-	-	-	-	-	-

L'explication des termes se trouve en pages 26 à 28.

G7: Chômeurs inscrits selon la dernière fonction exercée, août 2019

T7: Chômeurs de longue durée

Moyenne annuelle		Juillet 2019		Août 2019						
2017	2018			Effectifs	Variation par rapport				Part en % du total des chô- meurs	
Effectifs			Nombre	Part (en %)	au mois précédent		au mois de l'année précédente			
					absolue	relative (en %)	absolue	relative (en %)		
23339	17943	13641	Total	13614	100.0	-27	-0.2	-3265	-19.3	13.7
			Selon la région:							
14153	10200	7699	Suisse alémanique	7627	56.0	-72	-0.9	-1700	-18.2	12.7
9186	7743	5942	Suisse romande et Tessin	5987	44.0	45	0.8	-1565	-20.7	15.2
			Selon le sexe:							
10143	7967	6100	Femmes	6102	44.8	2	0.0	-1396	-18.6	13.3
13196	9976	7541	Hommes	7512	55.2	-29	-0.4	-1869	-19.9	14.0
			Selon la nationalité:							
12944	10235	8070	Suisses	8036	59.0	-34	-0.4	-1732	-17.7	14.6
10395	7708	5571	Etrangers	5578	41.0	7	0.1	-1533	-21.6	12.5
			Selon l'âge:							
401	214	146	15-24 ans	171	1.3	25	17.1	-19	-10.0	1.3
12639	9095	6564	25-49 ans	6563	48.2	-1	-0.0	-1885	-22.3	11.1
10227	8571	6877	50-64 ans	6827	50.1	-50	-0.7	-1363	-16.6	24.9
			Pour quelques groupes de professions:							
721	432	255	Usinage de métaux et constr. machines	242	1.8	-13	-5.1	-145	-37.5	11.3
505	313	199	Electrotechnique, électronique, industrie horlogère, construction de véhicules et outillage	195	1.4	-4	-2.0	-79	-28.8	10.2
1503	1118	900	Autres prof. du façonnage et de la manufacture	915	6.7	15	1.7	-114	-11.1	16.8
557	474	387	Informatique	366	2.7	-21	-5.4	-90	-19.7	14.8
1498	916	492	Construction	498	3.7	6	1.2	-214	-30.1	9.0
2447	1939	1521	Professions commerciales et de la vente	1508	11.1	-13	-0.9	-324	-17.7	14.3
533	461	395	Publicité et marketing, tourisme et admin. fiduciaire	406	3.0	11	2.8	-40	-9.0	15.3
812	585	419	Transports et circulation	406	3.0	-13	-3.1	-131	-24.4	14.3
2286	1718	1260	Hôtel, restauration économie domestique	1228	9.0	-32	-2.5	-364	-22.9	12.5
1422	1069	751	Nettoyage, hygiène et soins corporels	741	5.4	-10	-1.3	-266	-26.4	14.7
1580	1370	1213	Entrepreneurs, directeurs et fonctionnaires supérieurs	1204	8.8	-9	-0.7	-163	-11.9	16.5
2863	2339	1787	Professions commerciales et administratives	1827	13.4	40	2.2	-439	-19.4	13.6
571	551	468	Prof. de la banque et employés d'assurance	449	3.3	-19	-4.1	-91	-16.9	19.1
786	637	527	Assistance sociale et spirituelle et éducation	525	3.9	-2	-0.4	-113	-17.7	12.7
731	639	488	Professions de la santé	504	3.7	16	3.3	-118	-19.0	10.4

L'explication des termes se trouve en pages 26 à 28.

T8: Chômage des jeunes (15-24 ans)

Moyenne annuelle		Juillet 2019		Août 2019								
2017	2018			Effectifs	Variation par rapport				Taux CV ¹⁾		Variation en points de % par rapport	
		au mois précédent			au mois de l'année précédente		au mois préc.				à l'année préc.	
		Nombre			absolue	relative (en %)	absolue	relative (en %)				
17001	13227	10829	Total	13142	2313	21.4	-1356	-9.4	2.5	A	0.4	-0.3
			Selon la région:									
11262	8507	7214	Suisse alémanique	8618	1404	19.5	-723	-7.7	2.2	A	0.4	-0.2
5739	4720	3615	Suisse romande et Tessin	4524	909	25.1	-633	-12.3	3.4	A	0.8	-0.4
			Selon le sexe:									
7460	5885	4787	Femmes	6013	1226	25.6	-811	-11.9	2.4	A	0.5	-0.3
9541	7343	6042	Hommes	7129	1087	18.0	-545	-7.1	2.6	A	0.4	-0.2
			Selon la nationalité:									
11232	8702	7049	Suisses	8531	1482	21.0	-1093	-11.4	2.0	A	0.3	-0.3
5769	4525	3780	Etrangers	4611	831	22.0	-263	-5.4	4.4	A	0.8	-0.3
			Selon l'âge:									
4026	3242	3308	15-19 ans	4276	968	29.3	-504	-10.5	2.4	A	0.5	-0.3
12975	9985	7521	20-24 ans	8866	1345	17.9	-852	-8.8	2.6	A	0.4	-0.2
			Selon la durée écoulée:									
13915	11196	9141	1-6 mois	11646	2505	27.4	-1133	-8.9
2685	1817	1542	7-12 mois	1325	-217	-14.1	-204	-13.3
401	214	146	> 1 année	171	25	17.1	-19	-10.0
			Par fonctions choisies:									
9658	7465	5631	Spécialistes	7353	1722	30.6	-753	-9.3
3432	2656	2052	Auxiliaires	2112	60	2.9	-171	-7.5
2280	1831	1592	Apprentis	2000	408	25.6	-211	-9.5
415	337	288	Stagiaires	338	50	17.4	-48	-12.4
1172	907	1239	Ecoliers, étudiants	1310	71	5.7	-167	-11.3

L'explication des termes se trouve en pages 26 à 28.

¹⁾ Coefficient de variation (CV): A=0.0-1.0%, B=1.1-2.0%, C=2.1-5.0%, D=5.1-10.0%, E=10.1-16.5%, F=16.6-25.0%, G>25%.

T9: Places vacantes annoncées

Moyenne annuelle		Juillet 2019		Août 2019							
2017	2018			Effectifs		Variation par rapport		Flux			
				au mois précédent		au mois de l'année précédente					
Effectifs		Nombre		Part (en %)	absolue	relative (en %)	absolue	relative (en %)	Entrées 1)	Sorties	
11991	23039	38236	Total ²⁾	38478	100.0	242	0.6	2068	5.7	25341	25099
...	...	36613	Dessaisonnalisé ³⁾	36721	...	108	0.3
			Selon le temps de travail:								
9692	19177	31827	Temps complet	32093	83.4	266	0.8	1095	3.5	20869	20573
2299	3862	6409	Temps partiel	6385	16.6	-24	-0.4	973	18.0	4472	4526
			Selon les cantons:								
2805	4340	6661	Zurich	5872	15.3	-789	-11.8	-524	-8.2	4061	4852
606	1930	3773	Berne	3863	10.0	90	2.4	35	0.9	2865	2775
177	640	1414	Lucerne	1436	3.7	22	1.6	239	20.0	1107	1085
23	99	294	Uri	315	0.8	21	7.1	84	36.4	99	78
129	263	332	Schwytz	380	1.0	48	14.5	-62	-14.0	232	184
-	-	-	Obwald ⁴⁾	-	-	-	-	-	-	-	-
92	364	730	Nidwald	740	1.9	10	1.4	214	40.7	338	328
24	102	240	Glaris	171	0.4	-69	-28.8	-47	-21.6	96	165
225	373	484	Zoug	458	1.2	-26	-5.4	-178	-28.0	295	321
369	492	650	Fribourg	638	1.7	-12	-1.8	9	1.4	612	624
193	496	906	Soleure	772	2.0	-134	-14.8	-47	-5.7	710	844
165	611	1066	Bâle-Ville	1048	2.7	-18	-1.7	50	5.0	695	713
238	532	1029	Bâle-Campagne	1086	2.8	57	5.5	310	39.9	643	586
79	208	373	Schaffhouse	408	1.1	35	9.4	24	6.3	307	272
54	66	136	Appenzell Rh.-Ext.	113	0.3	-23	-16.9	10	9.7	78	101
5	23	38	Appenzell Rh.-Int.	38	0.1	-	-	1	2.7	13	13
755	1526	2556	Saint-Gall	2730	7.1	174	6.8	386	16.5	1461	1287
478	1232	3463	Grisons	3910	10.2	447	12.9	1472	60.4	1998	1549
1158	1921	2973	Argovie	2941	7.6	-32	-1.1	-15	-0.5	1538	1569
389	673	1262	Thurgovie	1556	4.0	294	23.3	573	58.3	1217	924
501	780	1020	Tessin	791	2.1	-229	-22.5	-144	-15.4	481	710
2073	3354	4317	Vaud	4215	11.0	-102	-2.4	-219	-4.9	2400	2502
466	1069	1986	Valais	2498	6.5	512	25.8	173	7.4	1729	1217
344	825	1278	Neuchâtel	1229	3.2	-49	-3.8	-133	-9.8	549	598
527	780	873	Genève	914	2.4	41	4.7	17	1.9	1577	1536
119	343	382	Jura	356	0.9	-26	-6.8	-160	-31.0	240	266

L'explication des termes se trouve en pages 26 à 28.

¹⁾ Toutes les annonces de places vacantes à pourvoir immédiatement ou à une date ultérieure.

²⁾ Parmi les 38'478 places, 25'360 étaient soumises à l'obligation d'annonce.

³⁾ On utilise le procédé de désaisonnalisatin X-12. Ce procédé recalcule toute la série pour chaque nouvelle donnée, d'où les fluctuations possibles des valeurs corrigées d'un mois à l'autre. Ces valeurs apparaissent en italique. L'entrée de 25'360 places suite à l'introduction, le 1^{er} juillet 2018, de l'obligation d'annoncer les postes vacants pour certains genres de professions présentant un taux de chômage d'au moins 8% est prise en compte dans le total des places corrigé des tendances et des variations saisonnières pour le mois de août 2019.

⁴⁾ Les nouvelles places vacantes saisies pour Obwald, sont comprises sous Nidwald depuis juillet 2009.

T10: Série chronologique chômeurs inscrits

	Janv.	Févr.	Mars	Avril	Mai	Juin	Juillet	Août	Sept.	Oct.	Nov.	Déc.	Ø
1997	205501	206291	202207	197732	192091	185320	182477	180843	177229	173484	175927	180549	188304
1998	182492	176548	165683	153897	142360	130779	125994	122225	117544	115513	118576	124309	139660
1999	125883	122026	114073	105912	98598	92399	90122	87487	85096	84263	86328	91041	98602
2000	92631	88702	81548	75642	69788	65962	65140	63708	62329	62953	65721	69724	71987
2001	72295	69766	65625	63032	61097	59176	60166	61079	62170	68298	77633	86027	67197
2002	93714	94472	92371	92025	90930	90705	92948	96362	101889	110197	120627	129809	100504
2003	138944	142023	141808	141624	140609	140485	141699	143672	146688	151259	156598	162835	145687
2004	168163	165979	160849	155061	148816	144103	143125	145923	146341	147911	152409	158416	153091
2005	162032	160451	155681	150671	145370	140661	139902	142359	142728	144066	146762	151764	148537
2006	154204	150099	143249	136360	129486	122837	121725	123074	121876	122765	124133	128580	131532
2007	131057	126395	117915	112829	106200	99781	99779	100757	99681	102039	104820	109012	109189
2008	111877	108457	103777	100880	95166	91477	92163	94039	95980	100471	107652	118762	101725
2009	128430	132402	134713	136709	135128	140253	145364	150831	154409	158138	163950	172740	146089
2010	175765	172999	166032	158570	151074	144473	142330	142879	140040	139365	141668	148636	151986
2011	148784	143325	134905	123448	114684	110378	109200	111687	111344	115178	121109	130662	122892
2012	134317	133154	126392	123158	118860	114868	116294	119823	120347	125536	132067	142309	125594
2013	148158	146001	138993	135851	131290	126498	128516	129956	131072	133443	139073	149437	136524
2014	153260	149259	142846	137087	130310	126632	127054	128434	129965	132397	136552	147369	136764
2015	150946	149921	145108	141131	136349	133256	133754	136983	138226	141269	148143	158629	142810
2016	163644	161417	155324	149540	144778	139127	139310	142858	142675	144531	149228	159372	149317
2017	164466	159809	152280	146327	139778	133603	133926	135578	133169	134800	137317	146654	143142
2018	149161	143930	130413	119781	109392	106579	106052	107893	106586	107315	110474	119661	118103
2019	123962	119473	112341	107298	101370	97222	97578	99552					

L'explication des termes se trouve en pages 26 à 28.

T11: Série chronologique taux de chômage ¹⁾

	Janv.	Févr.	Mars	Avril	Mai	Juin	Juillet	Août	Sept.	Oct.	Nov.	Déc.	Ø
1997	5.7	5.7	5.6	5.5	5.3	5.1	5.0	5.0	4.9	4.8	4.9	5.0	5.2
1998	5.0	4.9	4.6	4.2	3.9	3.6	3.5	3.4	3.2	3.2	3.3	3.4	3.9
1999	3.5	3.4	3.1	2.9	2.7	2.6	2.5	2.4	2.3	2.3	2.4	2.5	2.7
2000	2.3	2.2	2.1	1.9	1.8	1.7	1.7	1.6	1.6	1.6	1.7	1.8	1.8
2001	1.8	1.8	1.7	1.6	1.5	1.5	1.5	1.5	1.6	1.7	2.0	2.2	1.7
2002	2.4	2.4	2.3	2.3	2.3	2.3	2.4	2.4	2.6	2.8	3.1	3.3	2.5
2003	3.5	3.6	3.6	3.6	3.6	3.6	3.6	3.6	3.7	3.8	4.0	4.1	3.7
2004	4.3	4.2	4.1	3.9	3.8	3.7	3.6	3.7	3.7	3.7	3.9	4.0	3.9
2005	4.1	4.1	3.9	3.8	3.7	3.6	3.5	3.6	3.6	3.7	3.7	3.8	3.8
2006	3.9	3.8	3.6	3.5	3.3	3.1	3.1	3.1	3.1	3.1	3.1	3.3	3.3
2007	3.3	3.2	3.0	2.9	2.7	2.5	2.5	2.6	2.5	2.6	2.7	2.8	2.8
2008	2.8	2.7	2.6	2.6	2.4	2.3	2.3	2.4	2.4	2.5	2.7	3.0	2.6
2009	3.3	3.4	3.4	3.5	3.4	3.6	3.7	3.8	3.9	4.0	4.2	4.4	3.7
2010	4.1	4.0	3.8	3.7	3.5	3.3	3.3	3.3	3.2	3.2	3.3	3.4	3.5
2011	3.4	3.3	3.1	2.9	2.7	2.6	2.5	2.6	2.6	2.7	2.8	3.0	2.8
2012	3.1	3.1	2.9	2.8	2.7	2.7	2.7	2.8	2.8	2.9	3.1	3.3	2.9
2013	3.4	3.4	3.2	3.1	3.0	2.9	3.0	3.0	3.0	3.1	3.2	3.5	3.2
2014	3.4	3.3	3.2	3.1	2.9	2.8	2.8	2.9	2.9	2.9	3.0	3.3	3.0
2015	3.4	3.3	3.2	3.1	3.0	3.0	3.0	3.0	3.1	3.1	3.3	3.5	3.2
2016	3.6	3.6	3.5	3.3	3.2	3.1	3.1	3.2	3.2	3.2	3.3	3.5	3.3
2017	3.5	3.4	3.3	3.2	3.0	2.9	2.9	2.9	2.9	2.9	3.0	3.2	3.1
2018	3.2	3.1	2.8	2.6	2.4	2.3	2.3	2.3	2.3	2.3	2.4	2.6	2.5
2019	2.7	2.6	2.4	2.3	2.2	2.1	2.1	2.1					

L'explication des termes se trouve en pages 26 à 28.

1) Le taux de chômage définit en tant que nombre de chômeurs par rapport à la population active (y c. les diplomates et les fonctionnaires internationaux), conformément aux données du relevé structurel de l'OFS. À compter du 1^{er} janvier 2017, la base en vigueur des personnes actives = 4 636 100 personnes (pooling 2015-2017 du relevé structurel sur trois ans). De 2014 à 2016: 4 493 249 personnes (pooling 2012-2014 du relevé structurel sur trois ans). De 2010 à 2013: 4 322 899 personnes (données du relevé structurel pour l'année 2010). De 2000 à 2009: 3 946 988 personnes (recensement fédéral de la population RFP-2000). De 1990 à 1999: 3 621 716 personnes (RFP-1990).

T12: Série chronologique demandeurs d'emploi inscrits

	Janv.	Févr.	Mars	Avril	Mai	Juin	Juillet	Août	Sept.	Oct.	Nov.	Déc.	Ø
1997	247914	251377	249483	247660	244361	241470	241455	241032	240072	239729	243922	247862	244695
1998	249222	244901	237986	230199	221901	213117	208370	203214	199869	198003	200202	203228	217518
1999	202752	199228	191859	183055	175138	167516	162771	157526	153279	151272	152497	154154	170921
2000	152261	148127	140225	132761	125283	119828	116250	112612	110089	109806	112616	115732	124633
2001	116770	114575	110115	105857	102990	100812	100534	100552	101302	108910	120808	129849	109423
2002	138443	140581	140468	140054	139202	139715	142271	145202	151503	161105	173500	183262	149609
2003	192586	197493	199702	200654	201123	201919	203712	205636	209495	215050	222282	228245	206491
2004	232197	231361	228212	222858	216377	212588	210740	212785	213733	215504	222102	227634	220508
2005	229624	228701	224525	219020	214024	210257	208300	210114	210888	212534	216859	220999	217154
2006	221825	218394	212486	204316	196638	189892	186936	186654	184880	186149	188641	192156	197414
2007	193176	188902	180298	173806	165843	158677	157068	156235	154395	157458	161214	164838	167659
2008	166414	163744	159031	154894	148527	144546	143798	143549	145937	151390	160144	171279	154438
2009	180287	186273	191992	194726	192516	198990	204137	208568	212902	217972	226116	234359	204070
2010	236317	235667	231497	223804	215264	209270	205604	204989	202774	202675	206715	211709	215524
2011	210916	205989	197837	181041	171169	165742	162530	164070	164448	169191	177681	185706	179693
2012	187417	187315	180912	176142	170776	166437	167222	170276	170867	178532	188311	196898	178425
2013	201776	200495	194224	190367	185012	179806	181398	181129	183741	188536	196522	205802	190734
2014	208777	205934	199911	192829	184436	180689	180822	179880	183113	187715	193892	203926	191827
2015	206138	206369	204266	199346	192798	191090	190939	192669	196042	200920	210886	220209	200973
2016	222751	222888	218187	210926	206239	201131	199347	201989	203568	207512	215215	223413	211097
2017	226861	223627	217248	208357	202419	196896	195223	195334	193624	198025	204141	212018	206148
2018	213125	208617	201119	194060	185467	179777	179857	179975	178499	183446	190212	197950	191009
2019	200125	197072	189467	183549	176128	170800	171280	169849					

L'explication des termes se trouve en pages 26 à 28.

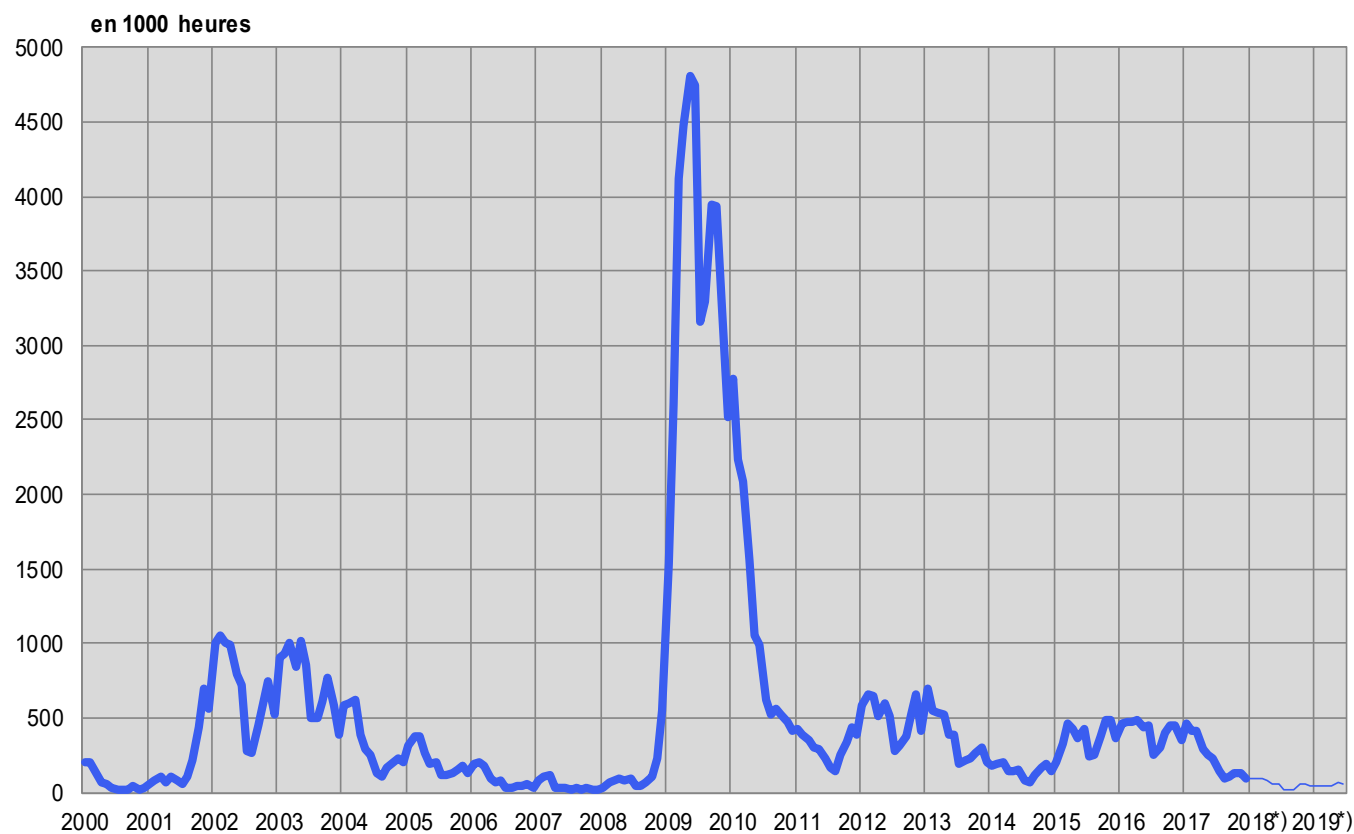
T13: Réductions de l'horaire de travail décomptées**Entreprises, travailleurs touchés et heures de travail perdues**

Caractéristiques	Juin 2019 *)	Variation par rapport à			
		Mai 2019		Juin 2018	
		absolue	en %	absolue	en %
- Entreprises	84	2	2.4	1	1.2
- Travailleurs touchés	1507	133	9.7	649	75.6
- Heures de travail perdues	59550	-11504	-16.2	9011	17.8

*) *en italiques* = chiffres provisoires.

(...) Les variations supérieures de plus de 200% ne sont pas publiées.

L'explication des termes se trouve en pages 26 à 28.

G8: Réduction de l'horaire de travail, heures de travail perdues décomptées

*) chiffres provisoires

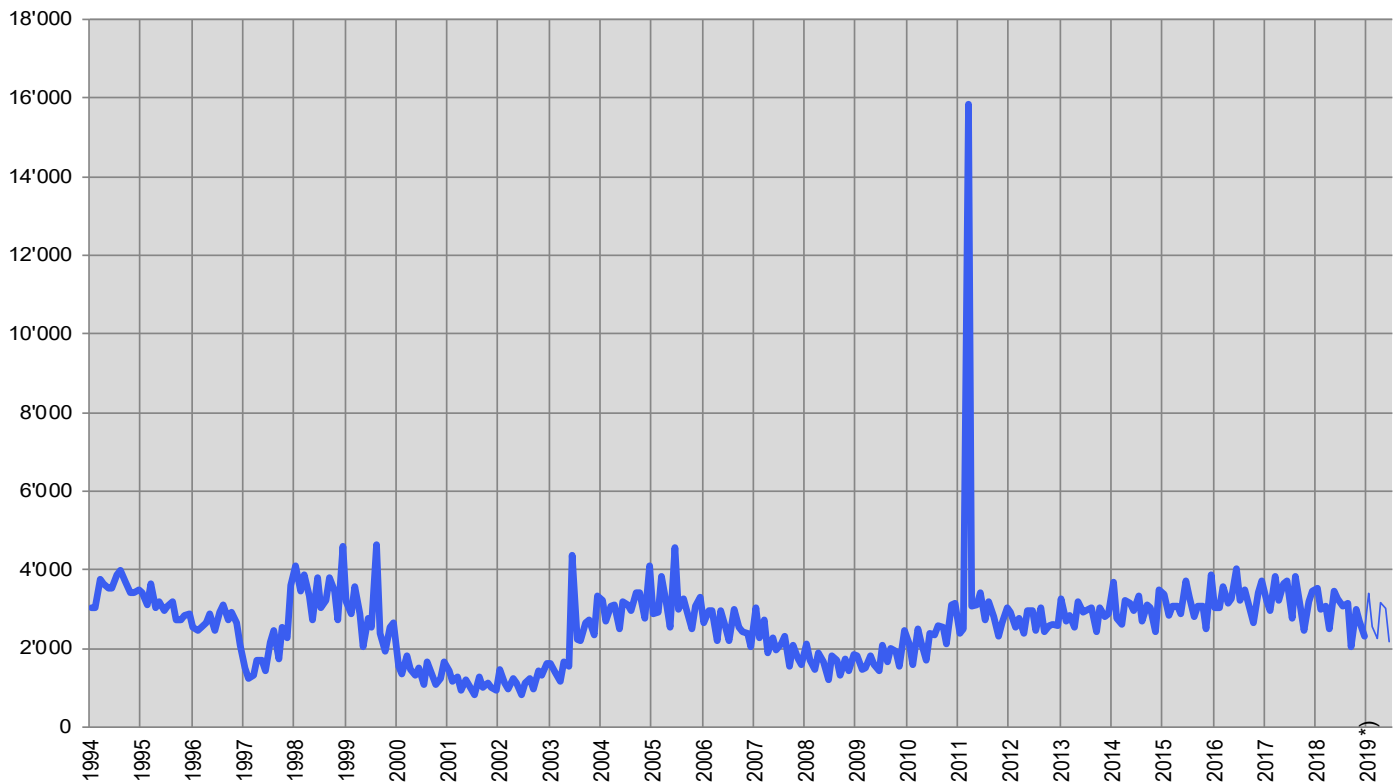
T14: Arrivées en fin de droits

	Janv.	Févr.	Mars	Avril	Mai	Juin	Juillet	Août	Sept.	Oct.	Nov.	Déc.	Ø
1998	4112	3454	3861	3363	2743	3820	3036	3212	3808	3452	2725	4623	3517
1999	3207	2886	3591	2877	2034	2788	2549	4648	2388	1936	2549	2671	2844
2000	1547	1365	1817	1482	1337	1494	1086	1681	1329	1097	1238	1656	1427
2001	1417	1182	1272	955	1206	1042	815	1271	1005	1111	1009	941	1102
2002	1485	1122	982	1243	1119	842	1123	1247	990	1417	1331	1610	1209
2003	1627	1384	1183	1656	1538	4395	2251	2188	2641	2732	2369	3331	2275
2004	3238	2688	3084	3117	2519	3191	3102	2963	3440	3416	2764	4111	3136
2005	2878	2939	3852	3123	2543	4583	2991	3275	2963	2499	3093	3309	3171
2006	2658	2964	2970	2187	2949	2547	2181	2985	2561	2426	2373	2030	2569
2007	3046	2286	2738	1905	2292	1971	2136	2303	1560	2093	1754	1592	2140
2008	2121	1719	1474	1894	1653	1192	1808	1715	1318	1736	1431	1851	1659
2009	1833	1488	1504	1828	1606	1428	2085	1666	2024	1914	1561	2451	1782
2010	2122	1603	2496	2166	1707	2390	2366	2573	2542	2106	3131	3143	2362
2011	2390	2487	15850	3063	3132	3406	2729	3180	2821	2306	2664	3026	3921
2012	2929	2540	2755	2402	2975	2946	2469	3021	2415	2573	2619	2592	2686
2013	3253	2714	2836	2551	3209	2925	3000	3037	2438	3021	2827	2868	2890
2014	3673	2771	2610	3219	3166	2946	3343	2677	3098	3045	2428	3501	3040
2015	3395	2851	3093	3070	2896	3716	3319	2811	3077	3088	2515	3871	3142
2016	3051	3029	3586	3162	3266	4042	3233	3509	3148	2654	3422	3709	3318
2017	3191	2973	3840	3212	3642	3721	2763	3847	3035	2478	3198	3447	3279
2018	3537	3019	3075	2513	3472	3261	3094	3144	2062	2991	2679	2310	2930
* 2019	<i>3411</i>	<i>2548</i>	<i>2241</i>	<i>3156</i>	<i>3012</i>	<i>2187</i>							

*) en italiques = chiffres provisoires.

L'explication des termes se trouve en pages 26 à 28.

Sur le total des personnes arrivées en fin de droits dans le courant du mois de juin à fin août, 434 ou 20% avaient retrouvé un emploi et 359 ou 16% étaient toujours inscrites à un ORP. Ces dernières restent donc enregistrées comme demandeurs d'emploi ou chômeurs et continuent de bénéficier des services des ORP. Elles peuvent également participer aux mesures de marché du travail proposées. 1394 personnes arrivées en fin de droits (64%) n'étaient plus inscrites à un ORP (il n'est pas possible de les enregistrer ultérieurement comme ayant retrouvé du travail ou s'étant retirées du marché du travail).

G9: Arrivées en fin de droits

*) chiffres provisoires

EXPLICATIONS

Chômeurs inscrits	Personnes annoncées auprès des offices régionaux de placement, qui n'ont pas d'emploi et sont immédiatement disponibles en vue d'un placement. Peu importe qu'elles touchent, ou non, une indemnité de chômage. Les chômeurs complets cherchent un poste à plein temps; les chômeurs partiels , un poste à temps partiel.
Demandeurs d'emploi inscrits	Tous les demandeurs d'emploi, chômeurs et non-chômeurs, qui sont inscrits aux offices régionaux de placement et cherchent un emploi.
Demandeurs d'emploi inscrits non-chômeurs	Demandeurs d'emploi qui sont inscrits aux offices régionaux de placement cependant qui, à la différence des chômeurs, ne sont pas immédiatement disponibles pour placement ou ont un emploi. Le nombre de demandeurs d'emploi non-chômeurs correspond à la différence entre le nombre des demandeurs d'emploi enregistrés et celui des chômeurs. Ils sont classés dans les quatre sous-catégories suivantes: nombre de personnes en programme d'emploi temporaire, en programme de reconversion et de perfectionnement, en gain intermédiaire et autres demandeurs d'emploi non-chômeurs.
Programmes d'emploi temporaire (PET)	Programmes financés par l'assurance-chômage dans le but de faciliter l'intégration ou la réinsertion professionnelles des assurés. Ils permettent aux participants de conserver leurs qualifications professionnelles et de développer de nouvelles aptitudes. L'emploi temporaire peut également prendre la forme de stages pratiques dans des entreprises ou dans l'administration ou de semestres de motivation pour les jeunes sortant de l'école.
Reconversion / perfectionnement	Le but des mesures de reconversion et de perfectionnement (cours) est d'améliorer rapidement et sensiblement l'aptitude au placement de l'assuré sur le marché du travail. La mesure peut également prendre la forme de stage de formation dans une entreprise ou dans le cadre d'une entreprise d'entraînement. Conformément à l'art. 60, al. 4, de la loi sur l'assurance-chômage, les demandeurs d'emploi non-chômeurs en mesure de reconversion ou de perfectionnement ne sont pas apte au placement pendant la durée de ladite mesure. Ils sont recensés dans le tableau 2c de la statistique des chômeurs. En revanche, les demandeurs d'emploi chômeurs en mesure de reconversion ou de perfectionnement doivent immédiatement abandonner la mesure si un emploi leur est proposé. Le nombre de ces personnes figure au bas de la page 6.
Gain intermédiaire	Est réputé gain intermédiaire tout gain que le bénéficiaire de l'assurance-chômage retire d'une activité salariée ou indépendante exercée pendant une période de contrôle dans le but d'éviter ou de diminuer le chômage.
Autres demandeurs d'emploi non-chômeurs	Entrent dans cette catégorie les bénéficiaires d'allocations d'initiation au travail, de la contribution aux frais de déplacement quotidien et aux frais de déplacement et de séjour hebdomadaires, des prestations au titre de l'encouragement d'une activité indépendante, les demandeurs d'emploi qui ne sont pas disponibles immédiatement pour placement pour cause de maladie, de service militaire ou d'autres motifs, les personnes licenciées qui restent encore parties à un rapport de travail jusqu'à l'expiration du délai de congé.
Aptitude au placement	Le chômeur est apte au placement lorsqu'il est prêt, en mesure et en droit d'accepter un travail convenable.
Effectifs	Nombre durant le jour de référence. Le dernier jour du mois sert de jour de référence.
Entrées / Sorties	Les entrées donnent la somme des nouvelles inscriptions au chômage avec le statut de 'chômeur' plus les passages du statut de 'non-chômeur' à celui de 'chômeurs'. Inversement, les sorties se composent des désinscriptions de chômeurs et des passages du statut de 'chômeur' à celui de 'non-chômeur'. En outre, au niveau national, d'autres flux sont également mesurables et démontrables (entrées et sorties des agrégats demandeurs d'emploi, non-chômeurs, sous-agrégats non-chômeurs, emplois vacants).
Désaisonnalisation	Méthode permettant d'éliminer la composante saisonnière d'une série chronologique. Le procédé X-12 utilisé ici recalcule toute la série pour chaque nouvelle donnée, d'où les fluctuations possibles des valeurs corrigées d'un mois à l'autre.
Age	Différence entre le jour de référence (dernier jour du mois) et la date de naissance (année et mois) de la personne concernée. La formation des classes se fait par étapes tous les cinq ans.
Chômage des jeunes	Chômeurs de 15 à 24 ans.
Durée écoulée	Différence entre la date de référence et la date d'inscription, déduction faite des périodes non considérées comme du chômage (programme d'occupation, gain intermédiaire, etc.).

Situation	<p>Auparavant actif: fin de l'activité professionnelle non antérieure de plus de 6 mois à l'inscription à l'office régional de placement.</p> <p>Premier emploi: vient de terminer sa formation (les apprentis sont considérés comme auparavant actifs).</p> <p>Reprise d'emploi: après interruption d'activité de 6 mois au moins.</p> <p>Recyclage, perfectionnement: chômeurs aptes au placement en cours de reconversion ou de perfectionnement.</p>
Taux de chômage	<p>Nombre de chômeurs inscrits le jour de référence (dernier jour du mois) divisé par le nombre de personnes actives (depuis le 1^{er} janvier 2017: 4'636'100 personnes) selon le cumul des échantillons (pooling) sur la période de 2015 à 2017 des données du relevé structurel qui concernent la vie active de la population, multiplié par 100.</p>
Personnes actives	<p>Personnes actives occupées (au moins une heure par semaine) ou sans emploi.</p> <p>Le taux de chômage est calculé en prenant comme dénominateur le nombre de personnes actives. Ventilé par régions, cantons, nationalités, classes d'âge et selon le sexe, le nombre de personnes actives influence divers tableaux de la statistique du marché du travail du SECO. Exception: pour les branches économiques et les professions, le taux de chômage n'est pas calculé sur la base du nombre de personnes actives, mais du nombre de personnes actives occupées.</p> <p>Depuis 2010, l'Office fédéral de la statistique (OFS) recense chaque année le nombre de personnes actives au moyen d'un échantillonnage dans le cadre du relevé structurel sur la vie active de la population. La réalisation d'un relevé structurel annuel permet de cumuler les résultats sur une période de plusieurs années (pooling). L'intérêt de cette façon de procéder est de disposer de données plus larges dans le domaine des personnes actives. Le SECO procède au calcul du taux de chômage à partir du 1^{er} janvier 2017 sur la base du nombre de personnes actives déterminé dans le cadre d'un 'pooling' sur la période de 2015 à 2017 à partir de données du relevé structurel.</p> <p>Se fonder sur la méthode d'échantillonnage permet une adaptation plus régulière du dénominateur du taux de chômage que la méthode utilisée auparavant et reposant sur le recensement de la population (enquête exhaustive effectuée tous les dix ans). Le nombre de personnes actives sur lequel se base le SECO englobe également les diplomates et les fonctionnaires internationaux résidant en Suisse</p> <p>(Avant le 31 décembre 1999, le taux de chômage était calculé sur la base du nombre de personnes exerçant une activité lucrative de six heures hebdomadaires au moins. Cette base de calcul n'est plus disponible).</p>
Coefficients de variation des personnes actives	<p>Le coefficient de variation (CV) est une mesure de la dispersion relative, utilisée pour décrire la précision d'une valeur estimative. Il se calcule comme le rapport entre l'écart-type d'une distribution d'échantillonnage et la moyenne de cette distribution, multiplié par 100. (Le coefficient de variation décrit donc l'écart-type relatif d'une distribution d'échantillonnage, permettant ainsi de comparer la dispersion des valeurs mesurées lors de distributions avec des moyennes différentes).</p> <p>S'agissant du taux de chômage, le coefficient de variation permet au SECO de recourir à des lettres pour caractériser l'exactitude du nombre de personnes actives (du dénominateur relatif au taux de chômage): la lettre «A» indique que la valeur publiée peut diverger de la valeur réelle de 0,0 à 1,0 %, «B» de 1,1 à 2,0 %, «C» de 2,1 à 5,0 %, «D» de 5,1 à 10,0 %. Les taux de chômage dont le coefficient de variation des personnes actives présente un écart de plus de 10 % ne sont pas publiés..</p>
Branches économiques	<p>Systématique selon NOGA-2008 (Nomenclature Générale des Activités économiques).</p>
Groupes de professions	<p>Classement selon la nomenclature suisse 2000 des emplois. Attribution à la dernière activité exercée.</p>
Fonctions exercées	<p>Indépendant: propriétaire d'entreprise ou membre d'une société collective ou en commandite.</p> <p>Cadre: exerce des tâches de direction, coordination ou contrôle.</p> <p>Spécialiste: exécute des tâches complexes et sous sa responsabilité.</p> <p>Auxiliaire: exécute des tâches simples et ne nécessitant pas de formation élémentaire.</p> <p>Apprenti: fin ou rupture d'un apprentissage ou d'une formation élémentaire.</p> <p>Stagiaire: Personne au terme de la scolarité obligatoire ou d'une formation en Haute école disposant d'une brève expérience pratique dans un métier (en général 3 à 6 mois).</p> <p>Ecolier, étudiant: fin ou rupture d'une formation dans un établissement d'enseignement.</p> <p>Travailleur à domicile: effectue des travaux à la maison pour le compte d'une entreprise.</p>
Chômeurs de longue durée	<p>Personnes au chômage depuis plus d'une année.</p>
Places vacantes annoncées	<p>Les places vacantes sont annoncées volontairement aux offices régionaux de placement qui gèrent les registres correspondants. Depuis le mois de juin 2009, une place vacante annoncée n'est plus automati-</p>

quement retirée une fois sa date de validité passée: désormais, le conseiller ORP dispose d'un mois supplémentaire, une fois la date de validité atteinte, pour décider si la place vacante est définitivement retirée ou si la date de validité est prolongée. Dans ce dernier cas de figure, la place vacante reste dans l'effectif.

Temps de travail

Plein temps: 90% ou plus du temps de travail habituel.

Temps partiel: moins de 90% de ce temps.

Missing Values

Dans certains tableaux des valeurs manquent ce qui fait que le total indiqué ne correspond pas à la somme des valeurs.

...

Donnée non connue, sans objet ou non mentionnée pour des raisons statistiques.

-

Valeur nulle.

Définition de la notion de fin de droits

Un chômeur en fin de droits est un chômeur qui a épuisé son droit maximum aux indemnités journalières ou dont le droit aux indemnités journalières s'est éteint à l'expiration du délai-cadre de deux ans sans qu'il n'ait pu ouvrir un nouveau délai-cadre d'indemnisation. Le chômeur arrive en fin de droits dans le mois au cours duquel il a touché sa dernière indemnité journalière.

Le nombre maximum d'indemnités journalières dépend de la durée de cotisation et de l'âge.

La réglementation est la suivante depuis le 1er avril 2011:

- Ont droit à 260 indemnités journalières au maximum, les personnes dont la période de cotisation à l'assurance-chômage est de douze mois au moins tout en étant inférieure à 18 mois au cours des deux années précédant le chômage.
- Les personnes dont la durée de cotisation est supérieure à 18 mois ont droit à 400 indemnités journalières.
- Ont droit à 520 indemnités journalières, les personnes qui ont cotisé au moins 22 mois et ont plus de 55 ans ou bénéficient d'une rente-invalidité correspondant à un taux d'invalidité d'au moins 40 %.
- Les personnes jusqu'à 25 ans qui n'ont pas de charge d'entretien envers des tiers et dont la durée de cotisation est d'au moins douze mois ont droit au maximum à 200 indemnités journalières.
- Les personnes qui sont libérées des conditions relatives à la période de cotisation peuvent toucher au maximum 90 indemnités journalières.
- Les personnes qui ont ouvert un délai-cadre dans les quatre ans qui précèdent l'âge de la retraite AVS peuvent toucher 120 indemnités journalières supplémentaires.

Les conditions relatives au nombre maximum d'indemnités journalières étaient les suivantes entre le 1^{er} juillet 2003 et le 31 mars 2011:

- Avait droit à 400 indemnités journalières l'assuré qui avait payé des cotisations à l'assurance-chômage pendant douze mois au moins
- Celui qui justifiait d'une période de cotisation de 18 mois et qui était âgé de plus de 55 ans ou touchait une rente de l'assurance-invalidité ou de l'assurance-accidents avait droit à 520 indemnités journalières.
- Les personnes qui avaient ouvert un délai-cadre dans les quatre ans qui précèdent l'âge de la retraite AVS pouvaient toucher 120 indemnités journalières supplémentaires.
- Celui qui était libéré des conditions relatives à la période de cotisation avait droit à 260 indemnités journalières au plus.
- Les personnes qui avaient droit à 400 indemnités journalières pouvaient toucher 120 indemnités journalières supplémentaires lorsque le taux de chômage des six derniers mois était supérieur à 5 % dans leur canton ou leur région de domicile. Le canton devait alors prendre en charge 20 % des coûts de ces indemnités supplémentaires.

Entre janvier 1997 et juin 2003, il suffisait d'avoir cotisé pendant six mois durant les deux ans qui précédaient le chômage pour ouvrir un délai-cadre d'indemnisation de deux ans. La plupart des assurés avaient droit à 520 indemnités journalières.

Avant 1997, le nombre d'indemnités journalières versées par l'assurance-chômage dépendait de la période de cotisation: six mois de cotisation donnaient droit à 170 indemnités journalières, douze mois à 250 et 18 mois à 400.

Pour des raisons pratiques liées aux versements, les données des caisses de chômage sur le nombre de chômeurs arrivés en fin de droits dans un mois donné ne sont disponibles qu'avec un décalage de deux mois.

Réductions de l'horaire de travail décomptées

On entend par là la réduction temporaire de l'horaire de travail ou la mise en disponibilité totale temporaire de travailleurs assortie normalement d'une réduction de salaire correspondante sous maintien du contrat de travail. Sont également considérés comme réductions de l'horaire de travail les arrêts de travail dus à des mesures prises par l'autorité ou d'autres circonstances indépendantes de la volonté de l'employeur. Un secteur d'exploitation peut, dans des cas particuliers, être assimilé à une entreprise. L'introduction de réductions de l'horaire de travail dans l'entreprise doit viser à pallier un recul temporaire des activités et à préserver des emplois. L'indemnité en cas de réduction de l'horaire de travail offre ainsi aux employeurs une alternative aux licenciements.

La statistique recense les réductions de l'horaire de travail décomptées et indemnisées par les caisses. Pour des raisons d'ordre pratique liées au versement des indemnités, les données des caisses de chômage sur les réductions de l'horaire de travail décomptées ne sont disponibles qu'après un délai de deux mois.