



Schweizerische Eidgenossenschaft  
Confédération suisse  
Confederazione Svizzera  
Confederaziun svizra

Eidgenössisches Departement für  
Wirtschaft, Bildung und Forschung WBF  
Staatssekretariat für Wirtschaft SECO

# Die Lage auf dem Arbeitsmarkt

**Mai 2020**

**9. Juni 2020**

**Herausgeber:**

Schweizerische Eidgenossenschaft  
Confédération suisse  
Confederazione Svizzera  
Confederaziun svizra

Staatssekretariat für Wirtschaft SECO

Direktion für Arbeit

Holzikofenweg 36

CH-3003 Bern

Tel. ++41 58 462 56 56

Fax ++41 58 462 56 00

[www.seco.admin.ch](http://www.seco.admin.ch)

E-Mail: [info@seco.admin.ch](mailto:info@seco.admin.ch)

**Periodizität:**

„Die Lage auf dem Arbeitsmarkt“

erscheint monatlich in deutscher, französischer  
und italienischer Sprache

**Abonnemente:**

Staatssekretariat für Wirtschaft SECO

Direktion für Arbeit

Statistik und Arbeitsmarktanalysen

Holzikofenweg 36

CH-3003 Bern

Tel. ++41 58 480 62 73 / ++41 58 480 62 70

**Abonnementspreise:**

Jahresabonnement Schweiz: Fr. 60.--

Jahresabonnement Ausland: Fr. 84.--

**Internet:**

[www.seco.admin.ch](http://www.seco.admin.ch)

[www.arbeit.swiss](http://www.arbeit.swiss)

[www.amstat.ch](http://www.amstat.ch) (Statistik und Arbeitsmarktanalysen)



## INHALTSVERZEICHNIS

### KURZÜBERSICHT

Kennzahlenübersicht	5
---------------------	---

### TABELLEN UND GRAFIKEN

T1a: Registrierte Arbeitslose	6
T1b: Arbeitslosenquote	7
G1: Registrierte Arbeitslose nach ausgewählten Merkmalen	7
T2a: Registrierte Arbeitslose nach Kantonen	8
T2b: Arbeitslosenquote nach Kantonen	9
T2c: Registrierte Stellensuchende nach Kantonen	10
G2: Grafik: Anteile der registrierten nichtarbeitslosen Stellensuchenden	12
G3: Registrierte Stellensuchende und Arbeitslose	13
G4: Anteil der Langzeitarbeitslosen am Total der Arbeitslosen	13
G5: Arbeitslosenquote nach Kantonen	14
G6: Arbeitslosenquote nach Kantonen	14
T3: Registrierte Arbeitslose nach Wirtschaftszweigen	15
T4a: Registrierte Arbeitslose nach Berufshauptgruppen	16
T4b: Registrierte Arbeitslose nach Ausbildungsstufen	16
T5: Registrierte Arbeitslose nach Altersklassen	17
T6: Registrierte Arbeitslose nach zuletzt ausgeübter Funktion	18
G7: Registrierte Arbeitslose nach zuletzt ausgeübter Funktion	18
T7: Langzeitarbeitslose	19
T8: Jugendarbeitslosigkeit (15-24 Jahre)	20
T9: Gemeldete offene Stellen	21
T10: Zeitreihe registrierte Arbeitslose	22
T11: Zeitreihe Arbeitslosenquote	22
T12: Zeitreihe registrierte Stellensuchende	23
T13: Abgerechnete Kurzarbeit	24
G8: Kurzarbeit, abgerechnete ausgefallene Arbeitsstunden	24
T14: Aussteuerungen aus der Arbeitslosenversicherung	25
G9: Aussteuerungen aus der Arbeitslosenversicherung	25

ERLÄUTERUNGEN	26
---------------	----

## **Registrierte Arbeitslosigkeit im Mai 2020**

Gemäss den Erhebungen des Staatssekretariats für Wirtschaft (SECO) waren Ende Mai 2020 155'998 Arbeitslose bei den Regionalen Arbeitsvermittlungszentren (RAV) eingeschrieben, 2'585 mehr als im Vormonat. Die Arbeitslosenquote stieg damit von 3,3% im April 2020 auf 3,4% im Berichtsmonat. Gegenüber dem Vorjahresmonat erhöhte sich die Arbeitslosigkeit um 54'628 Personen (+53,9%).

## **Jugendarbeitslosigkeit im Mai 2020**

Die Jugendarbeitslosigkeit (15- bis 24-Jährige) erhöhte sich um 567 Personen (+3,3%) auf 17'758. Im Vergleich zum Vorjahresmonat entspricht dies einem Anstieg um 7'709 Personen (+76,7%).

## **Arbeitslose 50-64 Jahre im Mai 2020**

Die Anzahl der Arbeitslosen 50-64 Jahre erhöhte sich um 654 Personen (+1,6%) auf 40'890. Im Vergleich zum Vorjahresmonat entspricht dies einer Zunahme um 11'811 Personen (+40,6%).

## **Stellensuchende im Mai 2020**

Insgesamt wurden 232'982 Stellensuchende registriert, 1'786 mehr als im Vormonat. Gegenüber der Vorjahresperiode stieg diese Zahl damit um 56'854 Personen (+32,3%).

## **Gemeldete offene Stellen im Mai 2020**

Auf den 1. Juli 2018 wurde die Stellenmeldepflicht für Berufsarten mit einer Arbeitslosenquote von mindestens 8% schweizweit eingeführt, seit 1. Januar 2020 gilt nun neu ein Schwellenwert von 5%. Die Zahl der bei den RAV gemeldeten offenen Stellen verringerte sich im Mai um 1'714 auf 16'701 Stellen. Von den 16'701 Stellen unterlagen 1'547 Stellen der Meldepflicht. Wegen des Coronavirus und seiner Folgen hat der Bundesrat mit der «COVID-19-Verordnung Stellenmeldepflicht» die Stellenmeldepflicht vom 27. März 2020 bis zum 7. Juni 2020 ausser Kraft gesetzt.

## **Abgerechnete Kurzarbeit im März 2020**

Im März 2020 waren 782'436 Personen von Kurzarbeit betroffen, 778'388 Personen mehr als im Vormonat. Die Anzahl der betroffenen Betriebe erhöhte sich um 97'205 Einheiten auf 97'432. Die ausgefallenen Arbeitsstunden nahmen um 36'477'125 auf 36'675'038 Stunden zu. In der entsprechenden Vorjahresperiode (März 2019) waren 46'157 Ausfallstunden registriert worden, welche sich auf 706 Personen in 66 Betrieben verteilt hatten.

## **Aussteuerungen im März 2020**

Gemäss vorläufigen Angaben der Arbeitslosenversicherungskassen belief sich die Zahl der Personen, welche ihr Recht auf Arbeitslosenentschädigung im Verlauf des Monats März 2020 ausgeschöpft hatten, auf 23 Personen. Während der Geltungsdauer der COVID-19-Verordnung der Arbeitslosenversicherung können alle anspruchsberechtigten Personen maximal 120 zusätzliche Taggelder beziehen.

## Kennzahlenübersicht

ARBEITSLOSIGKEIT	Mai 2020	April 2020	Mai 2019	Veränderung zum			
				Vormonat		Vorjahr	
				absolut	in %	absolut	in %
- Arbeitslosenzahl	155'998	153'413	101'370	2'585	1.7	54'628	53.9
- Arbeitslosenquote	3.4%	3.3%	2.2%	...	0.1 *)	...	1.2 *)
- Jugendarbeitslosenzahl **)	17'758	17'191	10'049	567	3.3	7'709	76.7
- Jugendarbeitslosenquote	3.4%	3.3%	1.9%	...	0.1 *)	...	1.5 *)
- Arbeitslosenzahl 50-64 Jahre	40'890	40'236	29'079	654	1.6	11'811	40.6
- Arbeitslosenquote 50-64 Jahre	3.0%	3.0%	2.2%	...	- *)	...	0.8 *)
- Langzeitarbeitslose	18'771	17'110	14'346	1'661	9.7	4'425	30.8
- Stellensuchende	232'982	231'196	176'128	1'786	0.8	56'854	32.3
<b>GEMELDETE OFFENE STELLEN</b>	<b>16'701</b>	<b>18'415</b>	<b>37'390</b>	<b>-1'714</b>	<b>-9.3</b>	<b>-20'689</b>	<b>-55.3</b>

\*) in Prozentpunkten

\*\*) 15- bis 24-Jährige

Neben der SECO-Statistik zur registrierten Arbeitslosigkeit besteht in der Schweiz seit 1991 eine zweite Statistik mit Resultaten zur Erwerbslosigkeit, die Schweizerische Arbeitskräfteerhebung SAKE des Bundesamtes für Statistik BFS. Diese basiert auf den Richtlinien des internationalen Arbeitsamtes (IAA/ILO/BIT) und der EUROSTAT und wird für internationale Vergleiche beigezogen. Die beiden Statistiken unterscheiden sich in der Erhebungsmethode. Im Unterschied zum SECO (monatliche Vollerhebung der registrierten Arbeitslosen bei den RAV) stützt sich das BFS auf vierteljährlich durchgeführte Stichprobenerhebungen mit Telefoninterviews und Hochrechnungen. Die unterschiedlichen Erhebungsmethoden führen zu unterschiedlichen Ergebnissen, jedoch ergänzen sich die Erkenntnisse aus beiden Statistiken.

## T1a: Registrierte Arbeitslose

Jahresdurchschn.		April 2020		Mai 2020							
2018	2019			Bestände	Veränderung zum				Zu- und Abgänge		
		Vormonat			Vorjahresmonat						
		Anzahl		Anteil (in %)	absolut	relativ (in %)	absolut	relativ (in %)	Zugänge	Abgänge	
118103	106932	153413	<b>Total</b>	<b>155998</b>	100.0	2585	1.7	54628	53.9	31267	28682
...	...	<i>145619</i>	<b>Saisonbereinigt<sup>1)</sup></b>	<b>159925</b>	...	14306	9.8	...	...	...	...
			<b>Nach Regionen:</b>								
71993	64634	93993	<b>Deutsche Schweiz</b>	<b>96547</b>	61.9	2554	2.7	34505	55.6	20561	18019
46110	42298	59420	<b>Westschweiz und Tessin</b>	<b>59451</b>	38.1	31	0.1	20123	51.2	10706	10663
			<b>Nach Geschlecht:</b>								
52714	46887	66635	<b>Frauen</b>	<b>68551</b>	43.9	1916	2.9	23412	51.9	13705	11789
65389	60045	86778	<b>Männer</b>	<b>87447</b>	56.1	669	0.8	31216	55.5	17562	16893
			<b>Nach Nationalität:</b>								
63339	56461	80180	<b>Schweizer</b>	<b>82283</b>	52.7	2103	2.6	28433	52.8	17030	14942
54764	50471	73233	<b>Ausländer</b>	<b>73715</b>	47.3	482	0.7	26195	55.1	14237	13740
			<b>Nach Alter:<sup>2)</sup></b>								
13227	11771	17191	<b>15-24 Jahre</b>	<b>17758</b>	11.4	567	3.3	7709	76.7	4999	4160
71825	65007	95862	<b>25-49 Jahre</b>	<b>97239</b>	62.3	1377	1.4	35093	56.5	19252	17891
32957	30071	40236	<b>50-64 Jahre</b>	<b>40890</b>	26.2	654	1.6	11811	40.6	7008	6506
			<b>Nach Arbeitszeit:</b>								
97909	88583	127843	<b>Vollzeit</b>	<b>129545</b>	83.0	1702	1.3	45810	54.7	26187	24457
20194	18349	25570	<b>Teilzeit</b>	<b>26453</b>	17.0	883	3.5	8818	50.0	5080	4225
			<b>Nach bisheriger Dauer:</b>								
72872	68815	105762	<b>1-6 Monate</b>	<b>101991</b>	65.4	-3771	-3.6	38941	61.8	...	...
27288	23916	30541	<b>7-12 Monate</b>	<b>35236</b>	22.6	4695	15.4	11262	47.0	...	...
17943	14201	17110	<b>&gt; 1 Jahr</b>	<b>18771</b>	12.0	1661	9.7	4425	30.8	...	...
			<b>Nach Erwerbssituation:</b>								
112650	100495	146139	<b>Vorher erwerbstätig</b>	<b>148450</b>	95.2	2311	1.6	53116	55.7	...	...
2954	3115	3477	<b>Erstmals auf Stellensuche</b>	<b>3684</b>	2.4	207	6.0	961	35.3	...	...
2499	3322	3797	<b>Wiedereintritt ins Erwerbsl.</b>	<b>3864</b>	2.5	67	1.8	551	16.6	...	...

Erläuterungen siehe Seiten 26-28.

<sup>1)</sup> Es wird das Saisonbereinigungsverfahren X-12 verwendet. Das Verfahren berechnet die Zeitreihe mit jedem zusätzlichen Wert neu, so dass die bereinigten Werte von einem Monat zum anderen variieren können. Diese Werte sind kursiv dargestellt.

<sup>2)</sup> 65 und mehr: 111 Arbeitslose im Mai 2020.

Von den 155998 Arbeitslosen nahmen 3400 Personen an einer Umschulungs- oder Weiterbildungsmaßnahme teil.

## T1b: Arbeitslosenquote

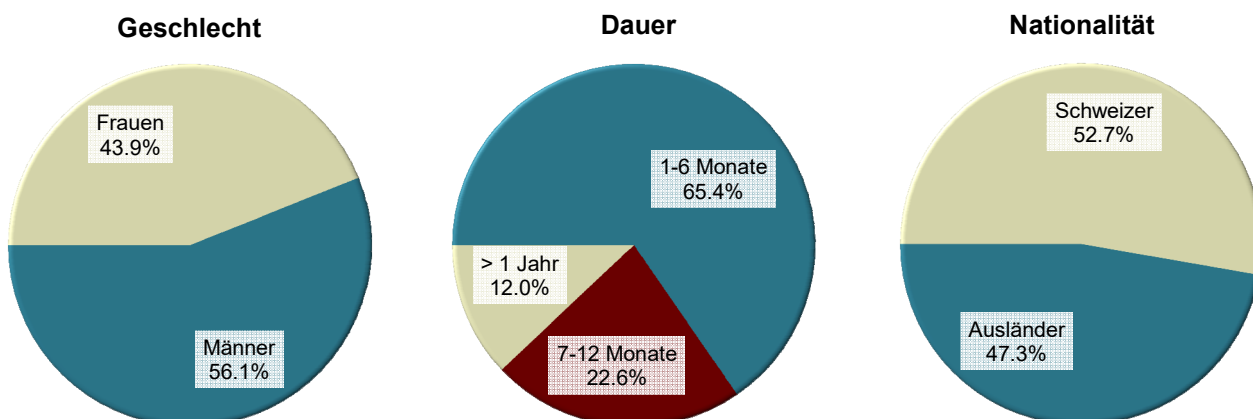
Jahresdurchschnitt		April 2020		Mai 2020		
2018	2019			Quote VK <sup>1)</sup>	Veränderung in Prozentpunkten zum	
Quote				Vormonat	Vorjahres- monat	
2.5	2.3	3.3	<b>Total</b>	<b>3.4</b> A	0.1	1.2
...	...	3.1	<b>Saisonbereinigt <sup>2)</sup></b>	<b>3.4</b> A	0.3	...
<b>Nach Regionen:</b>						
2.2	1.9	2.8	<b>Deutsche Schweiz</b>	<b>2.9</b> A	0.1	1.0
3.5	3.2	4.5	<b>Westschweiz und Tessin</b>	<b>4.5</b> A	-	1.5
<b>Nach Geschlecht:</b>						
2.5	2.2	3.1	<b>Frauen</b>	<b>3.2</b> A	0.1	1.1
2.6	2.4	3.5	<b>Männer</b>	<b>3.5</b> A	-	1.2
<b>Nach Nationalität:</b>						
1.9	1.7	2.4	<b>Schweizer</b>	<b>2.4</b> A	-	0.8
4.4	4.0	5.8	<b>Ausländer</b>	<b>5.9</b> A	0.1	2.1
<b>Nach Alter:</b>						
2.5	2.2	3.3	<b>15-24 Jahre</b>	<b>3.4</b> A	0.1	1.5
2.7	2.5	3.6	<b>25-49 Jahre</b>	<b>3.7</b> A	0.1	1.4
2.4	2.2	3.0	<b>50-64 Jahre</b>	<b>3.0</b> A	-	0.8

Erläuterungen siehe Seiten 26-28.

<sup>1)</sup> Variationskoeffizient: A=0.0-1.0%, B=1.1-2.0%, C=2.1-5.0%, D=5.1-10.0%, E=10.1-16.5%, F=16.6-25.0%, G>25%.

<sup>2)</sup> Es wird das Saisonbereinungsverfahren X-12 verwendet. Das Verfahren berechnet die Zeitreihe mit jedem zusätzlichen Wert neu, so dass die bereinigten Werte von einem Monat zum anderen variieren können. Diese Werte sind kursiv dargestellt.

## G1: Registrierte Arbeitslose nach ausgewählten Merkmalen Mai 2020



## T2a: Registrierte Arbeitslose nach Kantonen

Jahresdurchschnitt		April 2020		Mai 2020							
2018	2019			Bestände		Veränderung zum				Zu- und Abgänge	
						Vormonat		Vorjahresmonat			
				Anzahl	Anteil (in %)	absolut	relativ (in %)	absolut	relativ (in %)	Zugänge	Abgänge
118103	106932	153413	<b>Total</b>	<b>155998</b>	100.0	2585	1.7	54628	53.9	31267	28682
21793	18228	26599	<b>Zürich</b>	<b>27356</b>	17.5	757	2.8	9981	57.4	5556	4811
10764	10205	14509	<b>Bern</b>	<b>14974</b>	9.6	465	3.2	5401	56.4	2926	2461
3983	3767	5376	<b>Luzern</b>	<b>5601</b>	3.6	225	4.2	1948	53.3	1397	1178
152	212	367	<b>Uri</b>	<b>355</b>	0.2	-12	-3.3	162	83.9	90	98
1215	998	1417	<b>Schwyz</b>	<b>1420</b>	0.9	3	0.2	465	48.7	382	378
150	156	297	<b>Obwalden</b>	<b>315</b>	0.2	18	6.1	172	120.3	105	86
242	207	406	<b>Nidwalden</b>	<b>400</b>	0.3	-6	-1.5	210	110.5	104	110
379	313	484	<b>Glarus</b>	<b>531</b>	0.3	47	9.7	210	65.4	123	74
1486	1365	1785	<b>Zug</b>	<b>1869</b>	1.2	84	4.7	556	42.3	446	358
4455	4266	5959	<b>Freiburg</b>	<b>5928</b>	3.8	-31	-0.5	2071	53.7	1220	1246
3349	2827	4304	<b>Solothurn</b>	<b>4446</b>	2.9	142	3.3	1836	70.3	1074	945
3362	3079	3974	<b>Basel-Stadt</b>	<b>4114</b>	2.6	140	3.5	1101	36.5	697	555
3362	2777	3944	<b>Basel-Landschaft</b>	<b>4043</b>	2.6	99	2.5	1319	48.4	828	730
1367	1252	1552	<b>Schaffhausen</b>	<b>1594</b>	1.0	42	2.7	428	36.7	328	289
461	486	668	<b>Appenzell A.Rh.</b>	<b>672</b>	0.4	4	0.6	211	45.8	131	125
88	96	114	<b>Appenzell I.Rh.</b>	<b>108</b>	0.1	-6	-5.3	12	12.5	17	22
5532	5137	7486	<b>St. Gallen</b>	<b>7710</b>	4.9	224	3.0	2739	55.1	1834	1616
1476	1272	3772	<b>Graubünden</b>	<b>3620</b>	2.3	-152	-4.0	2188	152.8	801	939
9735	9328	12865	<b>Aargau</b>	<b>13291</b>	8.5	426	3.3	4169	45.7	2772	2348
3097	2927	4074	<b>Thurgau</b>	<b>4128</b>	2.6	54	1.3	1397	51.2	950	896
4953	4773	6893	<b>Tessin</b>	<b>6616</b>	4.2	-277	-4.0	2319	54.0	1199	1469
15081	14145	20415	<b>Waadt</b>	<b>20361</b>	13.1	-54	-0.3	7379	56.8	3301	3355
5388	4851	7961	<b>Wallis</b>	<b>7875</b>	5.0	-86	-1.1	3598	84.1	2005	2092
4233	3268	4216	<b>Neuenburg</b>	<b>4336</b>	2.8	120	2.8	1278	41.8	650	526
10633	9754	12392	<b>Genf</b>	<b>12731</b>	8.2	339	2.7	2996	30.8	2040	1700
1366	1242	1584	<b>Jura</b>	<b>1604</b>	1.0	20	1.3	482	43.0	291	275

Erläuterungen siehe Seiten 26-28.



## T2b: Arbeitslosenquote nach Kantonen

Jahresdurchschnitt		April 2020		Mai 2020		
2018	2019			Quote VK <sup>1)</sup>	Veränderung in Prozentpunkten zum	
Quote				Vormonat	Vorjahres- monat	
2.5	2.3	3.3	<b>Total</b>	<b>3.4</b> A	0.1	1.2
2.5	2.1	3.1	<b>Zürich</b>	<b>3.2</b> A	0.1	1.2
1.9	1.8	2.5	<b>Bern</b>	<b>2.6</b> A	0.1	0.9
1.7	1.6	2.3	<b>Luzern</b>	<b>2.4</b> A	0.1	0.8
0.8	1.1	1.8	<b>Uri</b>	<b>1.8</b> C	-	0.8
1.3	1.1	1.6	<b>Schwyz</b>	<b>1.6</b> A	-	0.5
0.7	0.7	1.4	<b>Obwalden</b>	<b>1.5</b> B	0.1	0.8
1.0	0.8	1.6	<b>Nidwalden</b>	<b>1.6</b> B	-	0.8
1.7	1.4	2.1	<b>Glarus</b>	<b>2.3</b> B	0.2	0.9
2.1	1.9	2.5	<b>Zug</b>	<b>2.7</b> B	0.2	0.8
2.6	2.5	3.4	<b>Freiburg</b>	<b>3.4</b> A	-	1.2
2.2	1.9	2.9	<b>Solothurn</b>	<b>3.0</b> A	0.1	1.3
3.3	3.0	3.8	<b>Basel-Stadt</b>	<b>4.0</b> A	0.2	1.1
2.2	1.9	2.6	<b>Basel-Landschaft</b>	<b>2.7</b> A	0.1	0.9
3.2	2.9	3.6	<b>Schaffhausen</b>	<b>3.7</b> B	0.1	1.0
1.5	1.6	2.2	<b>Appenzell A.Rh.</b>	<b>2.2</b> B	-	0.7
1.0	1.1	1.3	<b>Appenzell I.Rh.</b>	<b>1.2</b> C	-0.1	0.1
2.0	1.8	2.7	<b>St. Gallen</b>	<b>2.8</b> A	0.1	1.0
1.3	1.1	3.4	<b>Graubünden</b>	<b>3.3</b> A	-0.1	2.0
2.6	2.5	3.4	<b>Aargau</b>	<b>3.5</b> A	0.1	1.1
2.0	1.9	2.6	<b>Thurgau</b>	<b>2.7</b> A	0.1	0.9
2.9	2.8	4.0	<b>Tessin</b>	<b>3.9</b> A	-0.1	1.4
3.6	3.4	4.9	<b>Waadt</b>	<b>4.9</b> A	-	1.8
3.0	2.7	4.5	<b>Wallis</b>	<b>4.4</b> A	-0.1	2.0
4.5	3.5	4.5	<b>Neuenburg</b>	<b>4.7</b> A	0.2	1.4
4.3	3.9	5.0	<b>Genf</b>	<b>5.2</b> A	0.2	1.3
3.8	3.4	4.4	<b>Jura</b>	<b>4.4</b> B	-	1.3

Erläuterungen siehe Seiten 26-28.

<sup>1)</sup> Variationskoeffizient: A=0.0-1.0%, B=1.1-2.0%, C=2.1-5.0%, D=5.1-10.0%, E=10.1-16.5%, F=16.6-25.0%, G>25%.

Ohne Berücksichtigung des Einflusses der kantonalen Arbeitslosenhilfe/Sozialhilfe würde die Arbeitslosenquote in folgenden Kantonen um folgende Prozentpunkte tiefer ausfallen:

VD (-0.5), GE (-0.3), ZG (-0.1), SH (-0.1), TI (-0.1), NE (-0.1).

## T2c: Registrierte Stellensuchende nach Kantonen

Jahresdurchschnitt		April 2020		Mai 2020					
2018	2019			Bestände		Veränderung zum			
						Vormonat		Vorjahresmonat	
				Anzahl	Anteil (in %)	absolut	relativ (in %)	absolut	relativ (in %)
191009	181798	231196	<b>Total</b>	<b>232982</b>	100.0	1786	0.8	56854	32.3
33044	30734	40504	<b>Zürich</b>	<b>41025</b>	17.6	521	1.3	10926	36.3
17498	16719	21515	<b>Bern</b>	<b>21965</b>	9.4	450	2.1	5967	37.3
6880	6658	8395	<b>Luzern</b>	<b>8480</b>	3.6	85	1.0	1949	29.8
302	380	604	<b>Uri</b>	<b>579</b>	0.2	-25	-4.1	230	65.9
2192	2016	2526	<b>Schwyz</b>	<b>2499</b>	1.1	-27	-1.1	522	26.4
290	298	466	<b>Obwalden</b>	<b>457</b>	0.2	-9	-1.9	184	67.4
451	400	601	<b>Nidwalden</b>	<b>601</b>	0.3	-	-	239	66.0
676	603	806	<b>Glarus</b>	<b>853</b>	0.4	47	5.8	257	43.1
2499	2307	2795	<b>Zug</b>	<b>2881</b>	1.2	86	3.1	645	28.8
7787	7488	9389	<b>Freiburg</b>	<b>9422</b>	4.0	33	0.4	2380	33.8
6180	5718	7049	<b>Solothurn</b>	<b>7251</b>	3.1	202	2.9	1671	29.9
5186	4857	5927	<b>Basel-Stadt</b>	<b>6080</b>	2.6	153	2.6	1232	25.4
5596	5205	6268	<b>Basel-Landschaft</b>	<b>6372</b>	2.7	104	1.7	1181	22.8
2458	2471	2817	<b>Schaffhausen</b>	<b>2825</b>	1.2	8	0.3	466	19.8
804	829	1012	<b>Appenzell A.Rh.</b>	<b>1042</b>	0.4	30	3.0	238	29.6
127	142	159	<b>Appenzell I.Rh.</b>	<b>149</b>	0.1	-10	-6.3	13	9.6
9841	9719	12666	<b>St. Gallen</b>	<b>12859</b>	5.5	193	1.5	3376	35.6
2640	2279	4921	<b>Graubünden</b>	<b>4545</b>	2.0	-376	-7.6	2183	92.4
15310	15227	19332	<b>Aargau</b>	<b>19857</b>	8.5	525	2.7	4867	32.5
5684	5513	7092	<b>Thurgau</b>	<b>7211</b>	3.1	119	1.7	1925	36.4
8901	9011	11103	<b>Tessin</b>	<b>10894</b>	4.7	-209	-1.9	2464	29.2
24447	23518	28644	<b>Waadt</b>	<b>28588</b>	12.3	-56	-0.2	5984	26.5
8957	8171	11503	<b>Wallis</b>	<b>10975</b>	4.7	-528	-4.6	3597	48.8
6048	5128	6062	<b>Neuenburg</b>	<b>6207</b>	2.7	145	2.4	1236	24.9
15150	14558	16881	<b>Genf</b>	<b>17168</b>	7.4	287	1.7	2654	18.3
2062	1850	2159	<b>Jura</b>	<b>2197</b>	0.9	38	1.8	468	27.1

Erläuterungen siehe Seiten 26-28.

Mai  
2020

Erwerbssituation der nichtarbeitslosen Stellensuchenden 1)

Kantone	Programme zur vorübergehenden Beschäftigung	Veränderungen zum Vormonat		Umschulung / Weiterbildung 2)	Veränderungen zum Vormonat		Zwischenverdienst	Veränderungen zum Vormonat		übrige nicht-arbeitslose Stellensuchende	Veränderungen zum Vormonat	
		absolut	relativ (in %)		absolut	relativ (in %)		absolut	relativ (in %)		absolut	relativ (in %)
CH	<b>4584</b>	-1125	-19.7	<b>168</b>	-59	-26.0	<b>40830</b>	2157	5.6	<b>31402</b>	-1772	-5.3
ZH	<b>686</b>	-211	-23.5	-	-	-	<b>5696</b>	313	5.8	<b>7287</b>	-338	-4.4
BE	<b>302</b>	-34	-10.1	-	-	-	<b>3224</b>	134	4.3	<b>3465</b>	-115	-3.2
LU	<b>209</b>	-110	-34.5	-	-	-	<b>1440</b>	93	6.9	<b>1230</b>	-123	-9.1
UR	<b>27</b>	6	28.6	-	-	-	<b>111</b>	-1	-0.9	<b>86</b>	-18	-17.3
SZ	<b>156</b>	-27	-14.8	-	-	-	<b>355</b>	20	6.0	<b>568</b>	-23	-3.9
OW	<b>2</b>	-4	-66.7	-	-	-	<b>47</b>	-	-	<b>93</b>	-23	-19.8
NW	<b>9</b>	3	50.0	-	-	-	<b>71</b>	5	7.6	<b>121</b>	-2	-1.6
GL	<b>3</b>	2	200.0	<b>1</b>	-	-	<b>148</b>	6	4.2	<b>170</b>	-8	-4.5
ZG	<b>103</b>	-25	-19.5	-	-	-	<b>411</b>	34	9.0	<b>498</b>	-7	-1.4
FR	<b>398</b>	-21	-5.0	-	-	-	<b>1986</b>	164	9.0	<b>1110</b>	-79	-6.6
SO	<b>140</b>	4	2.9	<b>5</b>	1	25.0	<b>1550</b>	49	3.3	<b>1110</b>	6	0.5
BS	<b>104</b>	-73	-41.2	-	-	-	<b>1031</b>	84	8.9	<b>831</b>	2	0.2
BL	<b>28</b>	2	7.7	<b>5</b>	-1	-16.7	<b>1275</b>	60	4.9	<b>1021</b>	-56	-5.2
SH	<b>102</b>	-5	-4.7	-	-1	-100.0	<b>581</b>	43	8.0	<b>548</b>	-71	-11.5
AR	<b>15</b>	-2	-11.8	-	-	-	<b>174</b>	10	6.1	<b>181</b>	18	11.0
AI	<b>1</b>	1	-	-	-	-	<b>25</b>	-2	-7.4	<b>15</b>	-3	-16.7
SG	<b>308</b>	56	22.2	<b>47</b>	-22	-31.9	<b>2215</b>	96	4.5	<b>2579</b>	-161	-5.9
GR	<b>64</b>	-91	-58.7	-	-	-	<b>556</b>	27	5.1	<b>305</b>	-160	-34.4
AG	<b>205</b>	-15	-6.8	-	-	-	<b>3649</b>	163	4.7	<b>2712</b>	-49	-1.8
TG	<b>193</b>	32	19.9	-	-	-	<b>1471</b>	47	3.3	<b>1419</b>	-14	-1.0
TI	<b>349</b>	-92	-20.9	-	-	-	<b>2742</b>	208	8.2	<b>1187</b>	-48	-3.9
VD	<b>433</b>	-66	-13.2	<b>20</b>	-4	-16.7	<b>5592</b>	336	6.4	<b>2182</b>	-268	-10.9
VS	<b>298</b>	-245	-45.1	<b>53</b>	-27	-33.8	<b>2150</b>	42	2.0	<b>599</b>	-212	-26.1
NE	<b>104</b>	-41	-28.3	-	-	-	<b>1091</b>	82	8.1	<b>676</b>	-16	-2.3
GE	<b>314</b>	-164	-34.3	<b>37</b>	-5	-11.9	<b>2854</b>	134	4.9	<b>1232</b>	-17	-1.4
JU	<b>31</b>	-5	-13.9	-	-	-	<b>385</b>	10	2.7	<b>177</b>	13	7.9

Erläuterungen siehe Seiten 26-28.

<sup>1)</sup> Registrierte Stellensuchende minus registrierte Arbeitslose = nichtarbeitslose Stellensuchende.

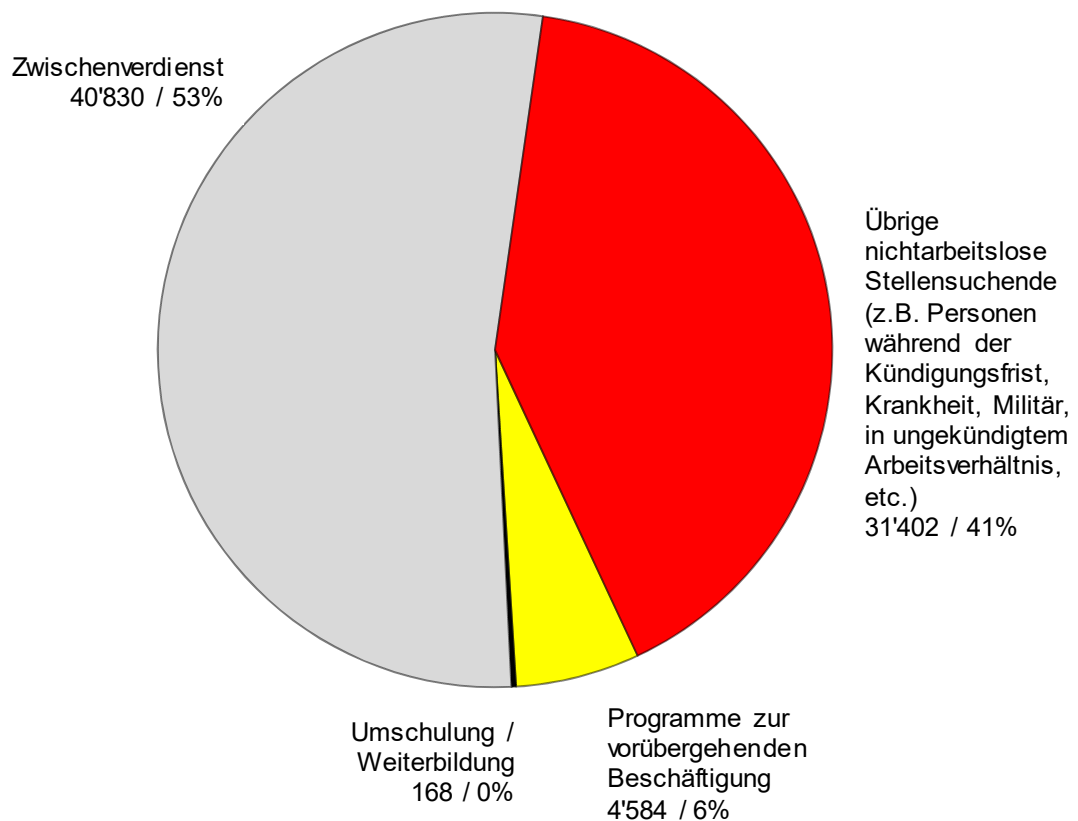
<sup>2)</sup> Gezählt sind Personen, welche gemäss Artikel 60 Absatz 4 des Arbeitslosenversicherungsgesetzes während der Dauer der Umschulung- oder Weiterbildungsmassnahme nicht vermittelbar sind.

## Registrierte nichtarbeitslose Stellensuchende

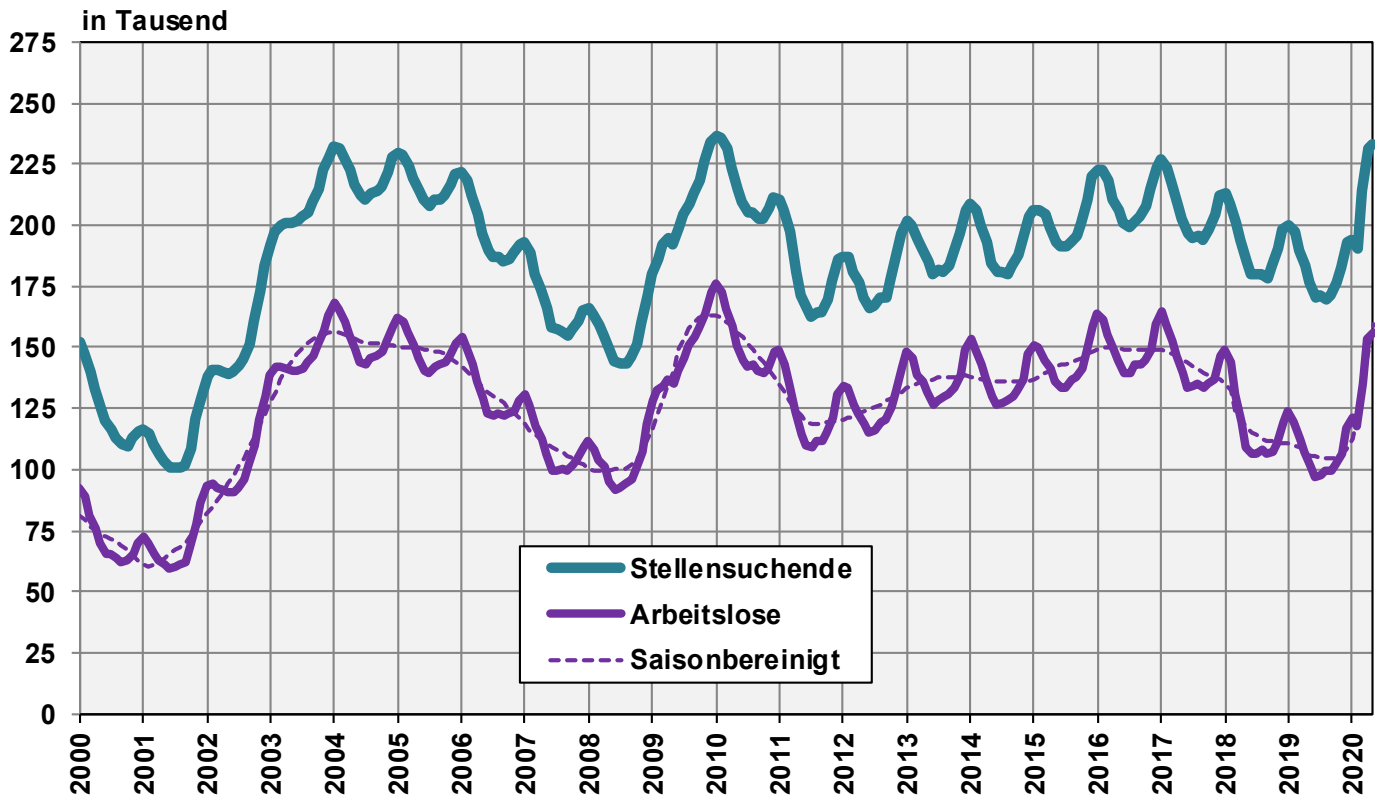
Registrierte **nichtarbeitslose Stellensuchende** sind jene Personen, die bei einem Regionalen Arbeitsvermittlungszentrum registriert, jedoch - im Unterschied zu den Arbeitslosen - entweder nicht sofort vermittelbar sind oder aber über eine Arbeit verfügen.

- Die registrierten nichtarbeitslosen Stellensuchenden entsprechen der Differenz zwischen dem Total der registrierten Stellensuchenden und den Arbeitslosen.
- Als Kategorien der registrierten nichtarbeitslosen Stellensuchenden werden die Anzahl Personen in Programmen zur vorübergehenden Beschäftigung, in Umschulung oder Weiterbildung, im Zwischenverdienst sowie Übrige ausgewiesen.

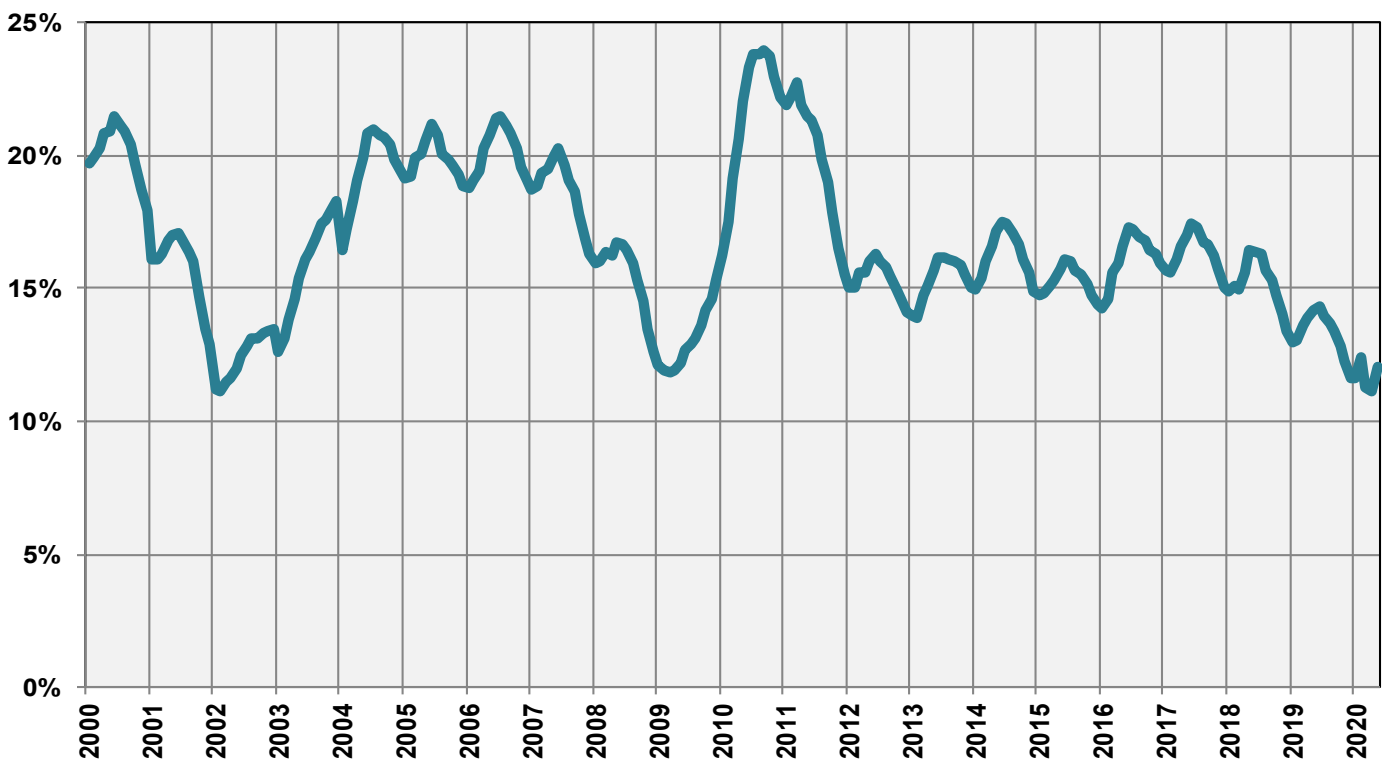
### G2: Grafik: Anteile der registrierten nichtarbeitslosen Stellensuchenden (Total 76'984) Mai 2020



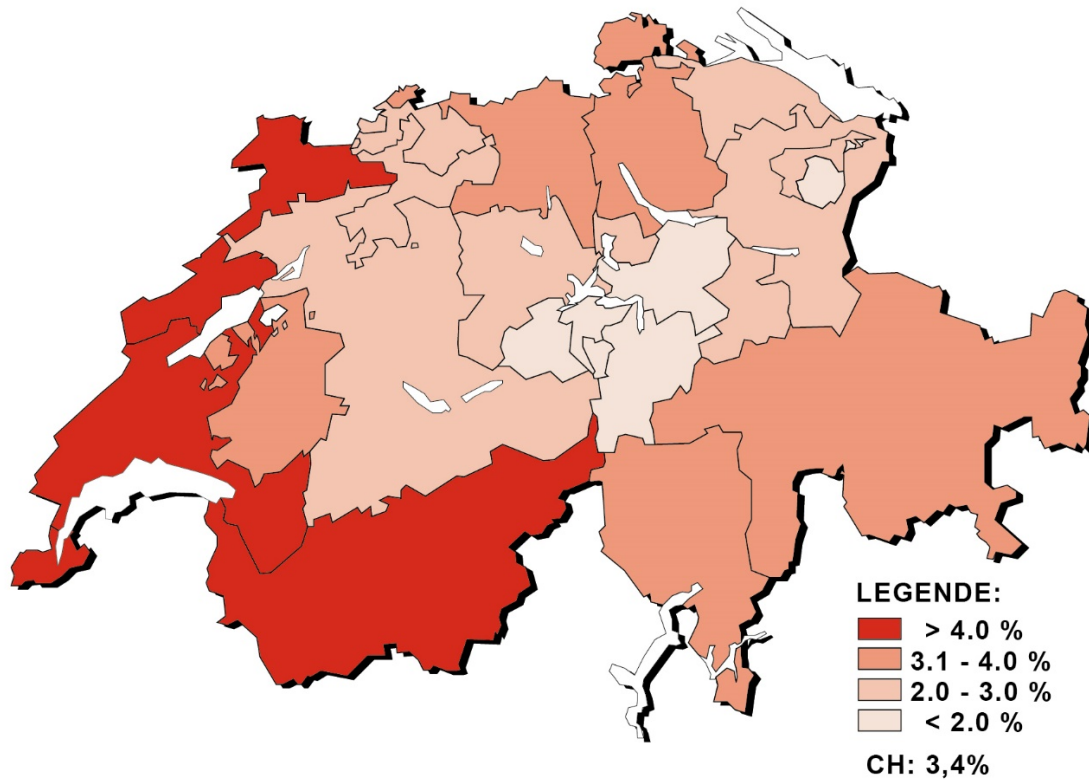
### G3: Registrierte Stellensuchende und Arbeitslose



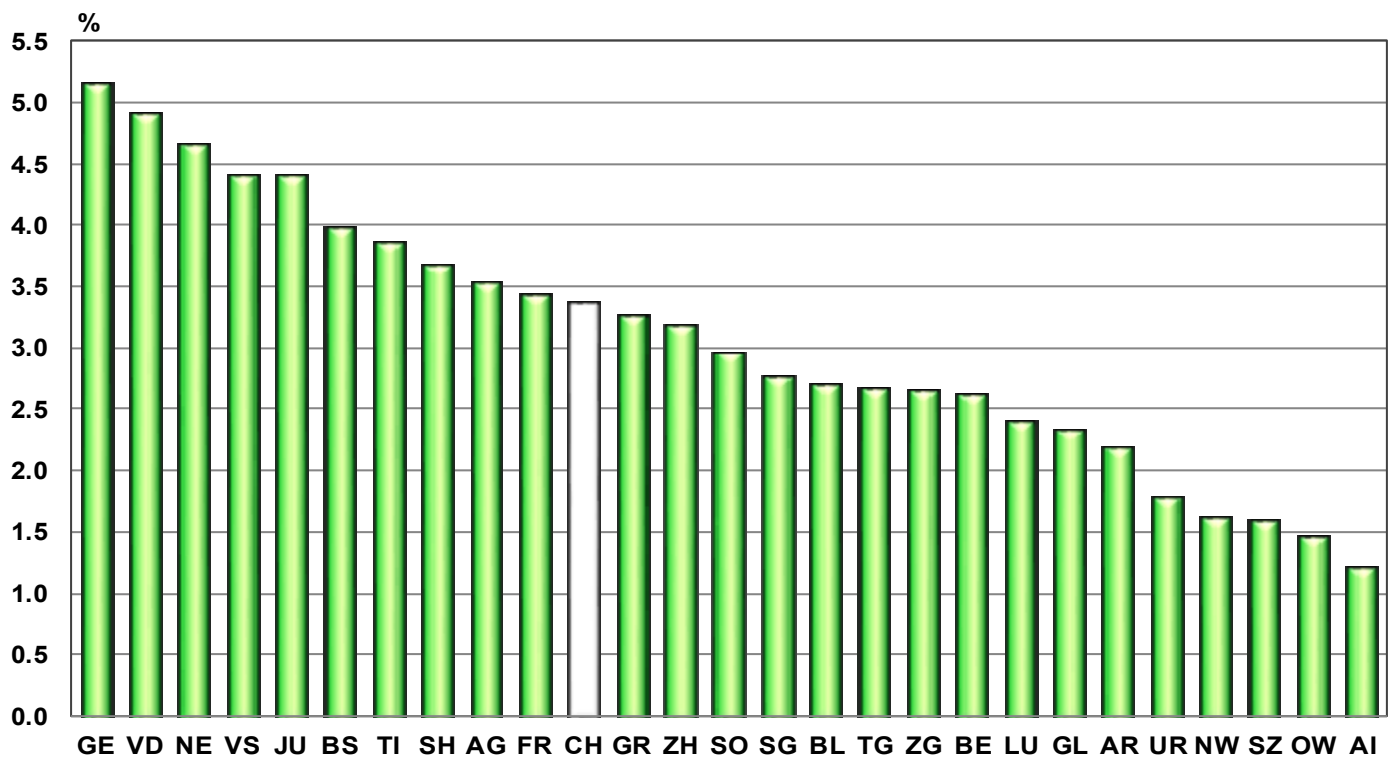
### G4: Anteil der Langzeitarbeitslosen am Total der Arbeitslosen



**G5: Arbeitslosenquote nach Kantonen, Mai 2020**



**G6: Arbeitslosenquote nach Kantonen, Mai 2020**



T3: Registrierte Arbeitslose nach Wirtschaftszweigen <sup>1)</sup>

Jahresdurchschnitt		April			Mai						
2018	2019	2020			2020						
Bestände					Bestände		Veränderung zum				
							Vormonat		Vorjahresmonat		
					Anzahl	ALQ <sup>2)</sup>	VK <sup>3)</sup>	absolut	relativ (in %)	absolut	relativ (in %)
118103	106932	153413	<b>Total</b>		<b>155998</b>			2585	1.7	54628	53.9
1067	932	1149	A	Sektor 1 (Land- und Forstwirtschaft, Fischerei)	<b>1032</b>	0.9	A	-117	-10.2	282	37.6
28130	26409	39005	B-F	Sektor 2 (Industrie)	<b>38321</b>	4.4	A	-684	-1.8	14648	61.9
83780	75115	108091	G-T	Sektor 3 (Dienstleistungen)	<b>111320</b>	3.6	A	3229	3.0	38648	53.2
1067	932	1149	A 01-03	Land- und Forstwirtschaft, Fischerei	<b>1032</b>	0.9	A	-117	-10.2	282	37.6
71	63	97	B 05-09	Bergbau, Steine und Erden	<b>87</b>	2.1	C	-10	-10.3	33	61.1
2572	2495	3324	C 10-12	Nahrungsmittel, Getränke, Tabak	<b>3520</b>	4.8	B	196	5.9	1039	41.9
304	310	406	C 13-14	Textilien und Bekleidung	<b>435</b>	4.4	C	29	7.1	130	42.6
55	51	59	C 15	Leder, Lederwaren und Schuhe	<b>63</b>	4.4	D	4	6.8	9	16.7
746	640	1287	C 16	Holz-, Flecht-, Korb- und Korkwaren	<b>1222</b>	3.4	B	-65	-5.1	613	100.7
861	753	929	C 17-18	Papier- und Druckgewerbe	<b>950</b>	3.8	B	21	2.3	213	28.9
1341	1294	1561	C 19-21	Chemische Industrie, Mineralölverarbeitung	<b>1626</b>	3.1	B	65	4.2	361	28.5
763	687	977	C 22	Gummi- und Kunststoffwaren	<b>1004</b>	5.5	C	27	2.8	346	52.6
544	521	631	C 23	Glas, Keramik, Zementwaren	<b>625</b>	4.1	C	-6	-1.0	132	26.8
2413	2336	3480	C 24-25	Metallerzeugung, Metallerzeugnisse	<b>3619</b>	4.5	A	139	4.0	1466	68.1
3009	2895	4143	C 26-27	Elektrotechnik, Elektronik, Uhren, Optik	<b>4434</b>	4.2	A	291	7.0	1698	62.1
1120	1153	1853	- C 2652	- Uhren	<b>2009</b>	6.8	B	156	8.4	956	90.8
1341	1244	1824	C 28	Maschinenbau	<b>1981</b>	2.9	B	157	8.6	831	72.3
359	346	478	C 29-30	Fahrzeugbau	<b>504</b>	3.9	C	26	5.4	161	46.9
1229	1149	1507	C 31-33	Möbel; Reparatur von Maschinen	<b>1605</b>	3.7	B	98	6.5	466	40.9
303	269	393	D 35	Energieversorgung	<b>373</b>	1.5	B	-20	-5.1	118	46.3
384	358	452	E 36-39	Recycling; Wasserversorgung	<b>467</b>	3.0	C	15	3.3	126	37.0
11835	10998	17457	F 41-43	Baugewerbe 4)	<b>15806</b>	5.5	A	-1651	-9.5	6906	77.6
17576	15343	20215	G 45-47	Handel; Reparatur- und Autogewerbe	<b>21282</b>	4.0	A	1067	5.3	6278	41.8
2019	1755	2439	G 45	Autohandel und -reparatur	<b>2564</b>	3.3	A	125	5.1	931	57.0
6756	5949	7466	G 46	Grosshandel	<b>7900</b>	4.0	A	434	5.8	2025	34.5
8801	7639	10310	G 47	Detailhandel	<b>10818</b>	4.2	A	508	4.9	3322	44.3
4942	4541	6965	H 49-53	Verkehr und Transport	<b>7223</b>	3.9	A	258	3.7	2723	60.5
10331	8912	18419	I 55-56	Gastgewerbe	<b>18692</b>	10.0	A	273	1.5	9784	109.8
3974	3690	4884	J 58- 63	Information und Kommunikation	<b>5081</b>	3.6	A	197	4.0	1427	39.1
2067	2007	2590	- J 62	- Informatik	<b>2707</b>	3.5	A	117	4.5	703	35.1
6103	5606	7155	K 64-66	Finanz- und Versicherungsdienstleistungen	<b>7402</b>	3.1	A	247	3.5	1858	33.5
3418	3115	4029	- K 64	- Banken	<b>4174</b>	3.2	A	145	3.6	1148	37.9
927	807	990	- K 65	- Versicherungen	<b>1005</b>	2.1	B	15	1.5	205	25.6
1188	1079	1498	L 68	Grundstücks- und Wohnungswesen	<b>1587</b>	3.2	B	89	5.9	512	47.6
8924	8079	11368	M 69-75	Freiberufliche, technische und wissenschaftliche DL	<b>11850</b>	3.1	A	482	4.2	3906	49.2
551	499	710	- M 72	- Forschung und Entwicklung	<b>712</b>	3.5	C	2	0.3	236	49.6
7544	6639	9645	N 77-82	Sonstige wirtschaftliche Dienstleistungen 4)	<b>9671</b>	...	...	26	0.3	3509	56.9
2935	2602	3536	O 84	Öffentl. Verwaltung, Sozialversicherungen	<b>3499</b>	1.6	A	-37	-1.0	1106	46.2
3828	3363	4700	P 85	Erziehung und Unterricht	<b>4704</b>	1.8	A	4	0.1	1698	56.5
10574	9719	12236	Q 86-88	Gesundheits- und Sozialwesen	<b>12667</b>	2.2	A	431	3.5	3517	38.4
1712	1657	2484	R 90-93	Kunst, Unterhaltung und Erholung	<b>2571</b>	4.1	B	87	3.5	994	63.0
3067	2827	3731	S 94-96	Sonstige Dienstleistungen	<b>3816</b>	2.8	A	85	2.3	1121	41.6
1082	1057	1255	T 97-98	Private Haushalte mit Hauspersonal	<b>1275</b>	...	...	20	1.6	215	20.3
5126	4477	5168		Keine Angaben, übrige	<b>5325</b>	...	...	157	3.0	1050	24.6

Erläuterungen siehe Seiten 26-28.

<sup>1)</sup> Gliederung und Terminologie der Wirtschaftszweig-Nomenklatur nach NOGA 2008.<sup>2)</sup> Von den 4'636'100 Erwerbspersonen gemäss Pooling 2015-2017 weisen 500'813 Personen keinen Wirtschaftszweig aus. Darin sind 238'264 Erwerbslose enthalten. Die Arbeitslosenquoten nach Wirtschaftszweigen sind somit leicht überschätzt und nicht direkt vergleichbar mit den übrigen Arbeitslosenquoten der SECO-Arbeitsmarktstatistik.<sup>3)</sup> Variationskoeffizient: A=0.0-1.0%, B=1.1-2.0%, C=2.1-5.0%, D=5.1-10.0%, E=10.1-16.5%, F=16.6-25.0%, G>25%.<sup>4)</sup> Die Arbeitslosenquote für NOGA N 77-82 kann nicht berechnet werden, weil bei der NOGA-Gruppe 78 «private Arbeitsvermittler» auch Arbeitslose aus anderen Branchen erfasst werden.

#### 4a: Registrierte Arbeitslose nach Berufshauptgruppen <sup>1)</sup>

Jahresdurchschn.		April 2020		Mai 2020					
2018	2019			Bestände		Veränderung zum			
Bestände				Anzahl	ALQ <sup>2)</sup> VK <sup>3)</sup>	Vormonat		Vorjahresmonat	
						absolut	relativ (in %)	absolut	relativ (in %)
118103	106932	153413	<b>Total</b>	<b>155998</b>	3.4 A	2585	1.7	54628	53.9
6978	6785	8764	1 Führungskräfte	<b>9253</b>	2.5 A	489	5.6	2595	39.0
16025	14552	19671	2 Intellektuelle und wissenschaftliche Berufe	<b>20261</b>	2.1 A	590	3.0	6152	43.6
13398	12298	16911	3 Techniker und gleichrangige nichttechnische Berufe	<b>17609</b>	2.5 A	698	4.1	5840	49.6
18075	16226	21199	4 Bürokräfte und verwandte Berufe	<b>22357</b>	3.9 A	1158	5.5	6668	42.5
21464	18771	30679	5 Dienstleistungsberufe und Verkäufer	<b>31489</b>	5.5 A	810	2.6	13246	72.6
799	690	882	6 Fachkräfte in Land- und Forstwirtschaft und Fischerei	<b>758</b>	0.8 A	-124	-14.1	257	51.3
13456	12187	20377	7 Handwerks- und verwandte Berufe	<b>19539</b>	4.2 A	-838	-4.1	8936	84.3
4926	4714	6853	8 Bediener von Anlagen und Maschinen und Montageberufe	<b>6702</b>	3.9 A	-151	-2.2	2415	56.3
21297	19332	26928	9 Hilfsarbeitskräfte	<b>26695</b>	10.4 A	-233	-0.9	8325	45.3
37	33	46	0 Angehörige der regulären Streitkräfte	<b>53</b>	1.1 C	7	15.2	25	89.3
1648	1344	1103	Keine Angaben	<b>1282</b>	... ..	179	16.2	169	15.2

Erläuterungen siehe Seiten 26-28.

<sup>1)</sup> Gliederung der Berufshauptgruppen nach Schweizer Berufsnomenklatur (CH-ISCO-19) bzw. nach Internationaler Standardklassifikation der Berufe (International Standard Classification of Occupations, ISCO).

<sup>2)</sup> Von den 4'636'100 Erwerbspersonen gemäss Pooling 2015-2017 weisen 467'189 Personen keine Berufsangaben aus. Darin sind 238'264 Erwerbslose enthalten. Die Arbeitslosenquoten nach Berufen sind somit leicht überschätzt und nicht direkt vergleichbar mit den übrigen Arbeitslosenquoten der SECO-Arbeitsmarktstatistik.

<sup>3)</sup> Variationskoeffizient: A=0.0-1.0%, B=1.1-2.0%, C=2.1-5.0%, D=5.1-10.0%, E=10.1-16.5%, F=16.6-25.0%, G>25%.

#### T4b: Registrierte Arbeitslose nach Ausbildungsstufen

Jahresdurchschn.		April 2020		Mai 2020					
2018	2019			Bestände		Veränderung zum			
Bestände				Anzahl	ALQ VK <sup>4)</sup>	Vormonat		Vorjahresmonat	
						absolut	relativ (in %)	absolut	relativ (in %)
118103	106932	153413	<b>Total</b>	<b>155998</b>	3.4 A	2585	1.7	54628	53.9
29161	26896	39596	01 Sekundarstufe I <sup>1)</sup>	<b>39383</b>	5.4 A	-213	-0.5	14284	56.9
54231	48096	69444	02 Sekundarstufe II <sup>2)</sup>	<b>70850</b>	3.3 A	1406	2.0	25461	56.1
28654	26860	36897	03 Tertiärstufe <sup>3)</sup>	<b>38309</b>	2.2 A	1412	3.8	12168	46.5
6058	5080	7476	Keine Angaben	<b>7456</b>	... ..	-20	-0.3	2715	57.3

Erläuterungen siehe Seiten 26-28.

<sup>1)</sup> Obligatorische Schule nicht abgeschlossen/abgeschlossen, Übergangsausbildungen (z.B. 10. Schuljahr).

<sup>2)</sup> Anlehre, Berufslehre, Berufsmaturität, Gymnasiale Maturität, Fachmittelschule oder ähnliche Ausbildung.

<sup>3)</sup> Eidg. Diplom/Fachausweis, Techniker- oder Fachschule, Höhere Fachschule, Universität, Fachhochschule, Pädagogische Hochschule, ETH.

<sup>4)</sup> Variationskoeffizient: A=0.0-1.0%, B=1.1-2.0%, C=2.1-5.0%, D=5.1-10.0%, E=10.1-16.5%, F=16.6-25.0%, G>25%.



## T5: Registrierte Arbeitslose nach Altersklassen

Jahresdurchschn.		April 2020		Mai 2020								
2018	2019			Bestände		Veränderung zum				Zu- und Abgänge		
Bestände				Vormonat		Vorjahresmonat						
Anzahl	ALQ	VK <sup>1)</sup>		absolut	relativ (in %)	absolut	relativ (in %)	Zugänge	Abgänge			
118103	106932	153413	<b>Total</b>	<b>155998</b>	3.4	A	2585	1.7	54628	53.9	31267	28682
3242	2845	2815	<b>15-19 Jahre</b>	<b>3007</b>	1.7	A	192	6.8	867	40.5	1114	785
9985	8926	14376	<b>20-24 Jahre</b>	<b>14751</b>	4.3	A	375	2.6	6842	86.5	3885	3375
14984	13469	21426	<b>25-29 Jahre</b>	<b>21567</b>	4.4	A	141	0.7	8802	69.0	4622	4377
16103	14599	21822	<b>30-34 Jahre</b>	<b>22296</b>	4.2	A	474	2.2	8160	57.7	4468	3986
14696	13524	19544	<b>35-39 Jahre</b>	<b>19827</b>	3.8	A	283	1.4	6939	53.8	3900	3659
13150	11811	16991	<b>40-44 Jahre</b>	<b>17243</b>	3.3	A	252	1.5	6049	54.0	3195	2977
12893	11604	16079	<b>45-49 Jahre</b>	<b>16306</b>	2.8	A	227	1.4	5143	46.1	3067	2892
13191	11608	15833	<b>50-54 Jahre</b>	<b>15901</b>	2.7	A	68	0.4	4782	43.0	2962	2875
11169	10460	14327	<b>55-59 Jahre</b>	<b>14621</b>	3.1	A	294	2.1	4551	45.2	2653	2420
8597	8002	10076	<b>60-64 Jahre</b>	<b>10368</b>	3.6	A	292	2.9	2478	31.4	1393	1211
94	83	124	<b>65 und mehr<sup>2)</sup></b>	<b>111</b>	...	...	-13	-10.5	15	15.6	8	125
			<b>Männer</b>									
65389	60045	86778	<b>Total</b>	<b>87447</b>	3.5	A	669	0.8	31216	55.5	17562	16893
1870	1676	1659	<b>15-19 Jahre</b>	<b>1812</b>	1.9	A	153	9.2	531	41.5	686	459
5472	5004	8109	<b>20-24 Jahre</b>	<b>8405</b>	4.8	A	296	3.7	3951	88.7	2338	1959
7683	6959	11280	<b>25-29 Jahre</b>	<b>11247</b>	4.4	A	-33	-0.3	4758	73.3	2452	2456
8297	7561	11563	<b>30-34 Jahre</b>	<b>11661</b>	4.1	A	98	0.8	4469	62.1	2379	2249
7945	7328	10836	<b>35-39 Jahre</b>	<b>10792</b>	3.8	A	-44	-0.4	3888	56.3	2113	2178
7275	6666	9741	<b>40-44 Jahre</b>	<b>9775</b>	3.5	A	34	0.3	3571	57.6	1797	1783
7318	6665	9245	<b>45-49 Jahre</b>	<b>9257</b>	3.0	A	12	0.1	2932	46.4	1721	1751
7500	6760	9181	<b>50-54 Jahre</b>	<b>9081</b>	2.9	A	-100	-1.1	2742	43.3	1634	1716
6557	6257	8594	<b>55-59 Jahre</b>	<b>8652</b>	3.3	A	58	0.7	2704	45.5	1543	1499
5378	5086	6448	<b>60-64 Jahre</b>	<b>6654</b>	4.0	A	206	3.2	1655	33.1	891	720
93	83	122	<b>65 und mehr<sup>2)</sup></b>	<b>111</b>	...	...	-11	-9.0	15	15.6	8	123
			<b>Frauen<sup>3)</sup></b>									
52714	46887	66635	<b>Total</b>	<b>68551</b>	3.2	A	1916	2.9	23412	51.9	13705	11789
1372	1169	1156	<b>15-19 Jahre</b>	<b>1195</b>	1.5	A	39	3.4	336	39.1	428	326
4513	3922	6267	<b>20-24 Jahre</b>	<b>6346</b>	3.7	A	79	1.3	2891	83.7	1547	1416
7301	6510	10146	<b>25-29 Jahre</b>	<b>10320</b>	4.3	A	174	1.7	4044	64.4	2170	1921
7806	7038	10259	<b>30-34 Jahre</b>	<b>10635</b>	4.3	A	376	3.7	3691	53.2	2089	1737
6751	6196	8708	<b>35-39 Jahre</b>	<b>9035</b>	3.7	A	327	3.8	3051	51.0	1787	1481
5875	5144	7250	<b>40-44 Jahre</b>	<b>7468</b>	3.1	A	218	3.0	2478	49.7	1398	1194
5575	4939	6834	<b>45-49 Jahre</b>	<b>7049</b>	2.6	A	215	3.1	2211	45.7	1346	1141
5692	4849	6652	<b>50-54 Jahre</b>	<b>6820</b>	2.5	A	168	2.5	2040	42.7	1328	1159
4612	4204	5733	<b>55-59 Jahre</b>	<b>5969</b>	2.7	A	236	4.1	1847	44.8	1110	921
3218	2916	3628	<b>60-64 Jahre</b>	<b>3714</b>	3.0	A	86	2.4	823	28.5	502	491

Erläuterungen siehe Seiten 26-28.

<sup>1)</sup> Variationskoeffizient: A=0.0-1.0%, B=1.1-2.0%, C=2.1-5.0%, D=5.1-10.0%, E=10.1-16.5%, F=16.6-25.0%, G>25%.

<sup>2)</sup> Arbeitslosenquote aus statistischen Gründen nicht ausgewiesen.

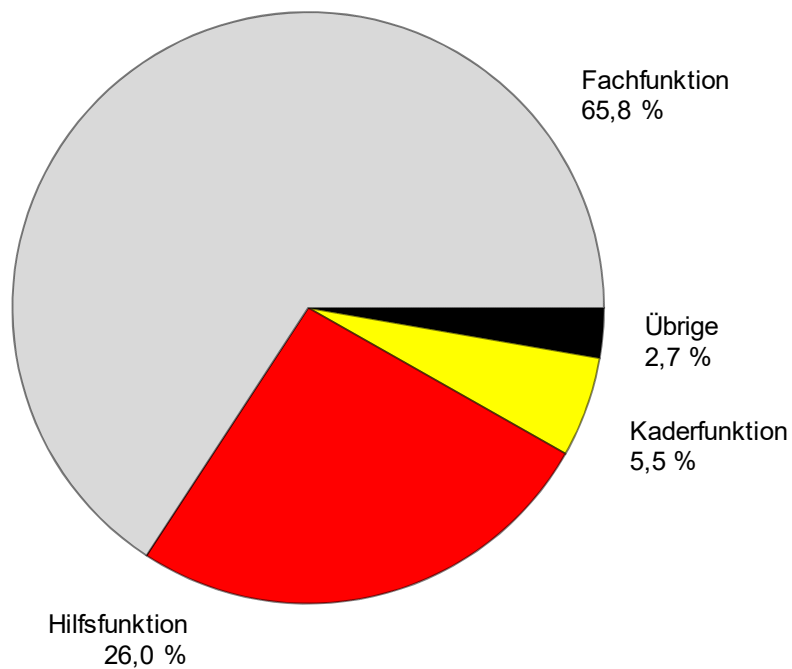
<sup>3)</sup> 64 und mehr: 79 Arbeitslose im Mai 2020.

**T6: Registrierte Arbeitslose nach zuletzt ausgeübter Funktion**

Jahresdurchschn.		April 2020		Mai 2020							
2018	2019			Bestände	Veränderung zum				Zu- und Abgänge		
		Anzahl			Anteil (in %)	Vormonat		Vorjahresmonat		Zugänge	Abgänge
				absolut		relativ (in %)	absolut	relativ (in %)			
118103	106932	153413	<b>Total</b>	<b>155998</b>	100.0	2585	1.7	54628	53.9	31267	28682
378	334	430	<b>Selbständig</b>	<b>421</b>	0.3	-9	-2.1	95	29.1	77	84
7293	6962	8317	<b>Kaderfunktion</b>	<b>8560</b>	5.5	243	2.9	1663	24.1	1240	1029
75265	68490	100524	<b>Fachfunktion</b>	<b>102636</b>	65.8	2112	2.1	37928	58.6	20804	18717
31033	27549	40589	<b>Hilfsfunktion</b>	<b>40546</b>	26.0	-43	-0.1	14199	53.9	8043	8030
2194	1932	1858	<b>Lehrling</b>	<b>1934</b>	1.2	76	4.1	237	14.0	501	431
708	648	771	<b>Praktikant</b>	<b>818</b>	0.5	47	6.1	246	43.0	200	152
1188	986	891	<b>Schüler, Student</b>	<b>1053</b>	0.7	162	18.2	262	33.1	400	234
44	31	33	<b>Heimarbeiter</b>	<b>30</b>	0.0	-3	-9.1	-2	-6.3	2	5
-	-	-	<b>Keine Angabe</b>	-	-	-	-	-	-	-	-

Erläuterungen siehe Seiten 26-28.

**G7: Registrierte Arbeitslose nach zuletzt ausgeübter Funktion  
Mai 2020**



## T7: Langzeitarbeitslose

Jahresdurchschn.		April 2020		Mai 2020						
2018	2019			Bestände		Veränderung zum		Anteil am Total der Arbeits- losen (in %)		
Bestände		Vormonat		Vorjahresmonat						
Anzahl	Anteil (in %)	absolut		relativ (in %)	absolut	relativ (in %)				
17943	14201	17110	<b>Total</b>	<b>18771</b>	100.0	1661	9.7	4425	30.8	12.0
			<b>Nach Regionen:</b>							
10200	8004	9529	<b>Deutsche Schweiz</b>	<b>10423</b>	55.5	894	9.4	2305	28.4	10.8
7743	6196	7581	<b>Westschweiz und Tessin</b>	<b>8348</b>	44.5	767	10.1	2120	34.0	14.0
			<b>Nach Geschlecht:</b>							
7967	6320	7564	<b>Frauen</b>	<b>8354</b>	44.5	790	10.4	2021	31.9	12.2
9976	7881	9546	<b>Männer</b>	<b>10417</b>	55.5	871	9.1	2404	30.0	11.9
			<b>Nach Nationalität:</b>							
10235	8251	9681	<b>Schweizer</b>	<b>10533</b>	56.1	852	8.8	2235	26.9	12.8
7708	5950	7429	<b>Ausländer</b>	<b>8238</b>	43.9	809	10.9	2190	36.2	11.2
			<b>Nach Alter:</b>							
214	160	172	<b>15-24 Jahre</b>	<b>207</b>	1.1	35	20.3	59	39.9	1.2
9095	6870	8553	<b>25-49 Jahre</b>	<b>9622</b>	51.3	1069	12.5	2647	37.9	9.9
8571	7118	8308	<b>50-64 Jahre</b>	<b>8872</b>	47.3	564	6.8	1707	23.8	21.7
			<b>Nach Berufshauptgruppen: <sup>1)</sup></b>							
1308	1205	1503	1 Führungskräfte	<b>1614</b>	8.6	111	7.4	431	36.4	17.4
2686	2212	2586	2 Intellektuelle und wissenschaftliche Berufe	<b>2780</b>	14.8	194	7.5	560	25.2	13.7
2102	1783	2083	3 Techniker und gleichrangige nichttechnische Berufe	<b>2283</b>	12.2	200	9.6	514	29.1	13.0
2931	2371	2858	4 Bürokräfte und verwandte Berufe	<b>3104</b>	16.5	246	8.6	724	30.4	13.9
2941	2207	2581	5 Dienstleistungsberufe und Verkäufer	<b>2919</b>	15.6	338	13.1	658	29.1	9.3
77	53	57	6 Fachkräfte in Land- und Forstwirtschaft und Fischerei	<b>56</b>	0.3	-1	-1.8	6	12.0	7.4
1625	1095	1442	7 Handwerks- und verwandte Berufe	<b>1602</b>	8.5	160	11.1	473	41.9	8.2
785	605	747	8 Bediener von Anlagen und Maschinen und Montageberufe	<b>831</b>	4.4	84	11.2	209	33.6	12.4
3430	2625	3215	9 Hilfsarbeitskräfte	<b>3547</b>	18.9	332	10.3	862	32.1	13.3
3	2	6	0 Angehörige der regulären Streitkräfte	<b>4</b>	0.0	-2	-33.3	2	100.0	7.5
56	43	32	Keine Angaben	<b>31</b>	0.2	-1	-3.1	-14	-31.1	2.4

Erläuterungen siehe Seiten 26-28.

<sup>1)</sup> Gliederung der Berufshauptgruppen nach Schweizer Berufsnomenklatur (CH-ISCO-19) bzw. nach Internationaler Standardklassifikation der Berufe (International Standard Classification of Occupations, ISCO).

**T8: Jugendarbeitslosigkeit (15-24 Jahre)**

Jahresdurchschn.		April		Mai								
2018	2019	2020		Bestände	Veränderung zum				ALQ	VK <sup>1)</sup>	Veränderung in Prozentpunkten zum	
Bestände					Vormonat	Vorjahresmonat		Vor-			Vor-	
				Anzahl	absolut	relativ (in %)	absolut	relativ (in %)	monat	jahresmonat		
13227	11771	17191	<b>Total</b>	<b>17758</b>	567	3.3	7709	76.7	<b>3.4</b>	A	0.1	1.5
			<b>Nach Regionen:</b>									
8507	7594	11294	<b>Deutsche Schweiz</b>	<b>11834</b>	540	4.8	5376	83.2	<b>3.0</b>	A	0.1	1.3
4720	4177	5897	<b>Westschweiz und Tessin</b>	<b>5924</b>	27	0.5	2333	65.0	<b>4.4</b>	A	0.1	1.7
			<b>Nach Geschlecht:</b>									
5885	5091	7423	<b>Frauen</b>	<b>7541</b>	118	1.6	3227	74.8	<b>3.0</b>	A	0.1	1.3
7343	6680	9768	<b>Männer</b>	<b>10217</b>	449	4.6	4482	78.2	<b>3.8</b>	A	0.2	1.7
			<b>Nach Nationalität:</b>									
8702	7621	11679	<b>Schweizer</b>	<b>12132</b>	453	3.9	5651	87.2	<b>2.9</b>	A	0.1	1.4
4525	4150	5512	<b>Ausländer</b>	<b>5626</b>	114	2.1	2058	57.7	<b>5.4</b>	A	0.1	2.0
			<b>Nach Alter:</b>									
3242	2845	2815	<b>15-19 Jahre</b>	<b>3007</b>	192	6.8	867	40.5	<b>1.7</b>	A	0.1	0.5
9985	8926	14376	<b>20-24 Jahre</b>	<b>14751</b>	375	2.6	6842	86.5	<b>4.3</b>	A	0.1	2.0
			<b>Nach bisheriger Dauer:</b>									
11196	10198	14709	<b>1-6 Monate</b>	<b>14698</b>	-11	-0.1	6511	79.5	...	...	...	...
1817	1414	2310	<b>7-12 Monate</b>	<b>2853</b>	543	23.5	1139	66.5	...	...	...	...
214	160	172	<b>&gt; 1 Jahr</b>	<b>207</b>	35	20.3	59	39.9	...	...	...	...
			<b>Nach ausgewählten Funktionen:</b>									
7465	6703	10696	<b>Fachfunktion</b>	<b>11019</b>	323	3.0	5481	99.0	...	...	...	...
2656	2412	3965	<b>Hilfsfunktion</b>	<b>3969</b>	4	0.1	1677	73.2	...	...	...	...
1831	1604	1560	<b>Lehrling</b>	<b>1640</b>	80	5.1	240	17.1	...	...	...	...
337	281	308	<b>Praktikant</b>	<b>332</b>	24	7.8	94	39.5	...	...	...	...
907	744	607	<b>Schüler, Student</b>	<b>755</b>	148	24.4	198	35.5	...	...	...	...

Erläuterungen siehe Seiten 26-28.

<sup>1)</sup> Variationskoeffizient: A=0.0-1.0%, B=1.1-2.0%, C=2.1-5.0%, D=5.1-10.0%, E=10.1-16.5%, F=16.6-25.0%, G>25%.

## T9: Gemeldete offene Stellen

Jahresdurchschn.		April 2020		Mai 2020							
2018	2019			Bestände		Veränderung zum				Zu- und Abgänge	
				Vormonat		Vorjahresmonat					
Anzahl	Anteil (in %)	absolut		relativ (in %)	absolut	relativ (in %)	Zugänge 1)	Abgänge			
23039	35830	18415	<b>Total</b> <sup>2)</sup>	<b>16701</b>	100.0	-1714	-9.3	-20689	-55.3	10086	11800
...	...	23924	<b>Saisonbereinigt</b> <sup>3)</sup>	<b>21013</b>	...	-2911	-12.2	...	...	...	...
19177	29608	16090	<b>Nach Arbeitszeit:</b>								
3862	6222	2325	<b>Vollzeit</b>	<b>14430</b>	86.4	-1660	-10.3	-16286	-53.0	8480	10128
			<b>Teilzeit</b>	<b>2271</b>	13.6	-54	-2.3	-4403	-66.0	1606	1672
			<b>Nach Kantonen:</b>								
4340	5865	2223	<b>Zürich</b>	<b>2418</b>	14.5	195	8.8	-3829	-61.3	1363	1168
1930	3553	1302	<b>Bern</b>	<b>1260</b>	7.5	-42	-3.2	-2654	-67.8	1022	1064
640	1313	490	<b>Luzern</b>	<b>496</b>	3.0	6	1.2	-940	-65.5	360	354
99	171	127	<b>Uri</b>	<b>53</b>	0.3	-74	-58.3	-110	-67.5	15	89
263	352	184	<b>Schwyz</b>	<b>214</b>	1.3	30	16.3	-104	-32.7	141	111
-	-	-	<b>Obwalden</b> <sup>4)</sup>	-	-	-	-	-	-	-	-
364	669	275	<b>Nidwalden</b>	<b>189</b>	1.1	-86	-31.3	-533	-73.8	58	144
102	175	71	<b>Glarus</b>	<b>63</b>	0.4	-8	-11.3	-116	-64.8	35	43
373	453	236	<b>Zug</b>	<b>223</b>	1.3	-13	-5.5	-387	-63.4	138	151
492	659	366	<b>Freiburg</b>	<b>429</b>	2.6	63	17.2	-377	-46.8	319	256
496	803	554	<b>Solothurn</b>	<b>587</b>	3.5	33	6.0	-231	-28.2	568	535
611	1143	664	<b>Basel-Stadt</b>	<b>613</b>	3.7	-51	-7.7	-473	-43.6	337	387
532	1030	716	<b>Basel-Landschaft</b>	<b>594</b>	3.6	-122	-17.0	-520	-46.7	368	491
208	451	261	<b>Schaffhausen</b>	<b>178</b>	1.1	-83	-31.8	-144	-44.7	78	161
66	121	63	<b>Appenzell A.Rh.</b>	<b>38</b>	0.2	-25	-39.7	-81	-68.1	22	47
23	52	10	<b>Appenzell I.Rh.</b>	<b>11</b>	0.1	1	10.0	-46	-80.7	10	9
1526	2518	1449	<b>St. Gallen</b>	<b>1423</b>	8.5	-26	-1.8	-1485	-51.1	749	775
1232	2961	1390	<b>Graubünden</b>	<b>1129</b>	6.8	-261	-18.8	-873	-43.6	416	677
1921	2803	2761	<b>Aargau</b>	<b>1864</b>	11.2	-897	-32.5	-945	-33.6	678	1575
673	1318	881	<b>Thurgau</b>	<b>771</b>	4.6	-110	-12.5	-766	-49.8	615	725
780	1027	526	<b>Tessin</b>	<b>561</b>	3.4	35	6.7	-501	-47.2	344	309
3354	4248	1885	<b>Waadt</b>	<b>1670</b>	10.0	-215	-11.4	-3102	-65.0	791	1006
1069	1671	1071	<b>Wallis</b>	<b>827</b>	5.0	-244	-22.8	-900	-52.1	660	904
825	1167	302	<b>Neuenburg</b>	<b>316</b>	1.9	14	4.6	-907	-74.2	175	161
780	932	492	<b>Genf</b>	<b>641</b>	3.8	149	30.3	-396	-38.2	736	587
343	376	116	<b>Jura</b>	<b>133</b>	0.8	17	14.7	-269	-66.9	88	71

Erläuterungen siehe Seiten 26-28.

1) Alle Zugänge von offenen Stellen im Berichtsmonat, welche sofort oder zu einem späteren Zeitpunkt besetzt werden können.

2) Von den 16'701 Stellen unterliegen 1'547 der Meldepflicht.

3) Es wird das Saisonbereinigungsverfahren X-12 verwendet. Das Verfahren berechnet die Zeitreihe mit jedem zusätzlichen Wert neu, so dass die bereinigten Werte von einem Monat zum anderen variieren können. Diese Werte sind kursiv dargestellt. Der Zugang von 1'547 Stellen infolge der Einführung der Stellenmeldepflicht für bestimmte Berufsarten mit einer Arbeitslosenquote von mindestens 5% auf den 1. Januar 2020 ist im trend- und saisonbereinigten Stellentotal des Monats Mai 2020 berücksichtigt.

4) Neu erfasste offene Stellen für Obwalden werden seit Juli 2009 in Nidwalden erfasst und ausgewiesen.

**T10: Zeitreihe registrierte Arbeitslose**

	Jan.	Feb.	März	April	Mai	Juni	Juli	Aug.	Sept.	Okt.	Nov.	Dez.	Ø
<b>1998</b>	182492	176548	165683	153897	142360	130779	125994	122225	117544	115513	118576	124309	<b>139660</b>
<b>1999</b>	125883	122026	114073	105912	98598	92399	90122	87487	85096	84263	86328	91041	<b>98602</b>
<b>2000</b>	92631	88702	81548	75642	69788	65962	65140	63708	62329	62953	65721	69724	<b>71987</b>
<b>2001</b>	72295	69766	65625	63032	61097	59176	60166	61079	62170	68298	77633	86027	<b>67197</b>
<b>2002</b>	93714	94472	92371	92025	90930	90705	92948	96362	101889	110197	120627	129809	<b>100504</b>
<b>2003</b>	138944	142023	141808	141624	140609	140485	141699	143672	146688	151259	156598	162835	<b>145687</b>
<b>2004</b>	168163	165979	160849	155061	148816	144103	143125	145923	146341	147911	152409	158416	<b>153091</b>
<b>2005</b>	162032	160451	155681	150671	145370	140661	139902	142359	142728	144066	146762	151764	<b>148537</b>
<b>2006</b>	154204	150099	143249	136360	129486	122837	121725	123074	121876	122765	124133	128580	<b>131532</b>
<b>2007</b>	131057	126395	117915	112829	106200	99781	99779	100757	99681	102039	104820	109012	<b>109189</b>
<b>2008</b>	111877	108457	103777	100880	95166	91477	92163	94039	95980	100471	107652	118762	<b>101725</b>
<b>2009</b>	128430	132402	134713	136709	135128	140253	145364	150831	154409	158138	163950	172740	<b>146089</b>
<b>2010</b>	175765	172999	166032	158570	151074	144473	142330	142879	140040	139365	141668	148636	<b>151986</b>
<b>2011</b>	148784	143325	134905	123448	114684	110378	109200	111687	111344	115178	121109	130662	<b>122892</b>
<b>2012</b>	134317	133154	126392	123158	118860	114868	116294	119823	120347	125536	132067	142309	<b>125594</b>
<b>2013</b>	148158	146001	138993	135851	131290	126498	128516	129956	131072	133443	139073	149437	<b>136524</b>
<b>2014</b>	153260	149259	142846	137087	130310	126632	127054	128434	129965	132397	136552	147369	<b>136764</b>
<b>2015</b>	150946	149921	145108	141131	136349	133256	133754	136983	138226	141269	148143	158629	<b>142810</b>
<b>2016</b>	163644	161417	155324	149540	144778	139127	139310	142858	142675	144531	149228	159372	<b>149317</b>
<b>2017</b>	164466	159809	152280	146327	139778	133603	133926	135578	133169	134800	137317	146654	<b>143142</b>
<b>2018</b>	149161	143930	130413	119781	109392	106579	106052	107893	106586	107315	110474	119661	<b>118103</b>
<b>2019</b>	123962	119473	112341	107298	101370	97222	97578	99552	99098	101684	106330	117277	<b>106932</b>
<b>2020</b>	121018	117822	135624	153413	155998								

Erläuterungen siehe Seiten 26-28.

**T11: Zeitreihe Arbeitslosenquote <sup>1)</sup>**

	Jan.	Feb.	März	April	Mai	Juni	Juli	Aug.	Sept.	Okt.	Nov.	Dez.	Ø
<b>1998</b>	5.0	4.9	4.6	4.2	3.9	3.6	3.5	3.4	3.2	3.2	3.3	3.4	<b>3.9</b>
<b>1999</b>	3.5	3.4	3.1	2.9	2.7	2.6	2.5	2.4	2.3	2.3	2.4	2.5	<b>2.7</b>
<b>2000</b>	2.3	2.2	2.1	1.9	1.8	1.7	1.7	1.6	1.6	1.6	1.7	1.8	<b>1.8</b>
<b>2001</b>	1.8	1.8	1.7	1.6	1.5	1.5	1.5	1.5	1.6	1.7	2.0	2.2	<b>1.7</b>
<b>2002</b>	2.4	2.4	2.3	2.3	2.3	2.3	2.4	2.4	2.6	2.8	3.1	3.3	<b>2.5</b>
<b>2003</b>	3.5	3.6	3.6	3.6	3.6	3.6	3.6	3.6	3.7	3.8	4.0	4.1	<b>3.7</b>
<b>2004</b>	4.3	4.2	4.1	3.9	3.8	3.7	3.6	3.7	3.7	3.7	3.9	4.0	<b>3.9</b>
<b>2005</b>	4.1	4.1	3.9	3.8	3.7	3.6	3.5	3.6	3.6	3.7	3.7	3.8	<b>3.8</b>
<b>2006</b>	3.9	3.8	3.6	3.5	3.3	3.1	3.1	3.1	3.1	3.1	3.1	3.3	<b>3.3</b>
<b>2007</b>	3.3	3.2	3.0	2.9	2.7	2.5	2.5	2.6	2.5	2.6	2.7	2.8	<b>2.8</b>
<b>2008</b>	2.8	2.7	2.6	2.6	2.4	2.3	2.3	2.4	2.4	2.5	2.7	3.0	<b>2.6</b>
<b>2009</b>	3.3	3.4	3.4	3.5	3.4	3.6	3.7	3.8	3.9	4.0	4.2	4.4	<b>3.7</b>
<b>2010</b>	4.1	4.0	3.8	3.7	3.5	3.3	3.3	3.3	3.2	3.2	3.3	3.4	<b>3.5</b>
<b>2011</b>	3.4	3.3	3.1	2.9	2.7	2.6	2.5	2.6	2.6	2.7	2.8	3.0	<b>2.8</b>
<b>2012</b>	3.1	3.1	2.9	2.8	2.7	2.7	2.7	2.8	2.8	2.9	3.1	3.3	<b>2.9</b>
<b>2013</b>	3.4	3.4	3.2	3.1	3.0	2.9	3.0	3.0	3.0	3.1	3.2	3.5	<b>3.2</b>
<b>2014</b>	3.4	3.3	3.2	3.1	2.9	2.8	2.8	2.9	2.9	2.9	3.0	3.3	<b>3.0</b>
<b>2015</b>	3.4	3.3	3.2	3.1	3.0	3.0	3.0	3.0	3.1	3.1	3.3	3.5	<b>3.2</b>
<b>2016</b>	3.6	3.6	3.5	3.3	3.2	3.1	3.1	3.2	3.2	3.2	3.3	3.5	<b>3.3</b>
<b>2017</b>	3.5	3.4	3.3	3.2	3.0	2.9	2.9	2.9	2.9	2.9	3.0	3.2	<b>3.1</b>
<b>2018</b>	3.2	3.1	2.8	2.6	2.4	2.3	2.3	2.3	2.3	2.3	2.4	2.6	<b>2.5</b>
<b>2019</b>	2.7	2.6	2.4	2.3	2.2	2.1	2.1	2.1	2.1	2.2	2.3	2.5	<b>2.3</b>
<b>2020</b>	2.6	2.5	2.9	3.3	3.4								

Erläuterungen siehe Seiten 26-28.

<sup>1)</sup> Arbeitslosenquote definiert als Arbeitslosenzahl im Verhältnis zur Erwerbspersonenzahl (inkl. Diplomaten und internat. Funktionäre) gemäss Strukturhebungsdaten des BFS. Seit 1. Januar 2017 gültige Erwerbspersonenbasis = 4'636'100 Personen (3-Jahres-Pooling der Strukturhebungsdaten 2015-17). Von 2014 bis 2016: 4'493'249 Personen (3-Jahres-Pooling der Strukturhebungsdaten 2012-14). Von 2010 bis 2013: 4'322'899 Personen (Strukturhebungsdaten des Jahres 2010). Von 2000 bis 2009: 3'946'988 Personen (Volkszählung VZ-2000), 1990-1999: 3'621'716 Personen (VZ-1990).

**T12: Zeitreihe registrierte Stellensuchende**

	Jan.	Feb.	März	April	Mai	Juni	Juli	Aug.	Sept.	Okt.	Nov.	Dez.	Ø
<b>1998</b>	249222	244901	237986	230199	221901	213117	208370	203214	199869	198003	200202	203228	<b>217518</b>
<b>1999</b>	202752	199228	191859	183055	175138	167516	162771	157526	153279	151272	152497	154154	<b>170921</b>
<b>2000</b>	152261	148127	140225	132761	125283	119828	116250	112612	110089	109806	112616	115732	<b>124633</b>
<b>2001</b>	116770	114575	110115	105857	102990	100812	100534	100552	101302	108910	120808	129849	<b>109423</b>
<b>2002</b>	138443	140581	140468	140054	139202	139715	142271	145202	151503	161105	173500	183262	<b>149609</b>
<b>2003</b>	192586	197493	199702	200654	201123	201919	203712	205636	209495	215050	222282	228245	<b>206491</b>
<b>2004</b>	232197	231361	228212	222858	216377	212588	210740	212785	213733	215504	222102	227634	<b>220508</b>
<b>2005</b>	229624	228701	224525	219020	214024	210257	208300	210114	210888	212534	216859	220999	<b>217154</b>
<b>2006</b>	221825	218394	212486	204316	196638	189892	186936	186654	184880	186149	188641	192156	<b>197414</b>
<b>2007</b>	193176	188902	180298	173806	165843	158677	157068	156235	154395	157458	161214	164838	<b>167659</b>
<b>2008</b>	166414	163744	159031	154894	148527	144546	143798	143549	145937	151390	160144	171279	<b>154438</b>
<b>2009</b>	180287	186273	191992	194726	192516	198990	204137	208568	212902	217972	226116	234359	<b>204070</b>
<b>2010</b>	236317	235667	231497	223804	215264	209270	205604	204989	202774	202675	206715	211709	<b>215524</b>
<b>2011</b>	210916	205989	197837	181041	171169	165742	162530	164070	164448	169191	177681	185706	<b>179693</b>
<b>2012</b>	187417	187315	180912	176142	170776	166437	167222	170276	170867	178532	188311	196898	<b>178425</b>
<b>2013</b>	201776	200495	194224	190367	185012	179806	181398	181129	183741	188536	196522	205802	<b>190734</b>
<b>2014</b>	208777	205934	199911	192829	184436	180689	180822	179880	183113	187715	193892	203926	<b>191827</b>
<b>2015</b>	206138	206369	204266	199346	192798	191090	190939	192669	196042	200920	210886	220209	<b>200973</b>
<b>2016</b>	222751	222888	218187	210926	206239	201131	199347	201989	203568	207512	215215	223413	<b>211097</b>
<b>2017</b>	226861	223627	217248	208357	202419	196896	195223	195334	193624	198025	204141	212018	<b>206148</b>
<b>2018</b>	213125	208617	201119	194060	185467	179777	179857	179975	178499	183446	190212	197950	<b>191009</b>
<b>2019</b>	200125	197072	189467	183549	176128	170800	171280	169849	171423	176495	182427	192955	<b>181798</b>
<b>2020</b>	194233	190399	213897	231196	232982								

Erläuterungen siehe Seiten 26-28.

## T13: Abgerechnete Kurzarbeit

### Betriebe, betroffene Arbeitnehmer und ausgefallene Arbeitsstunden

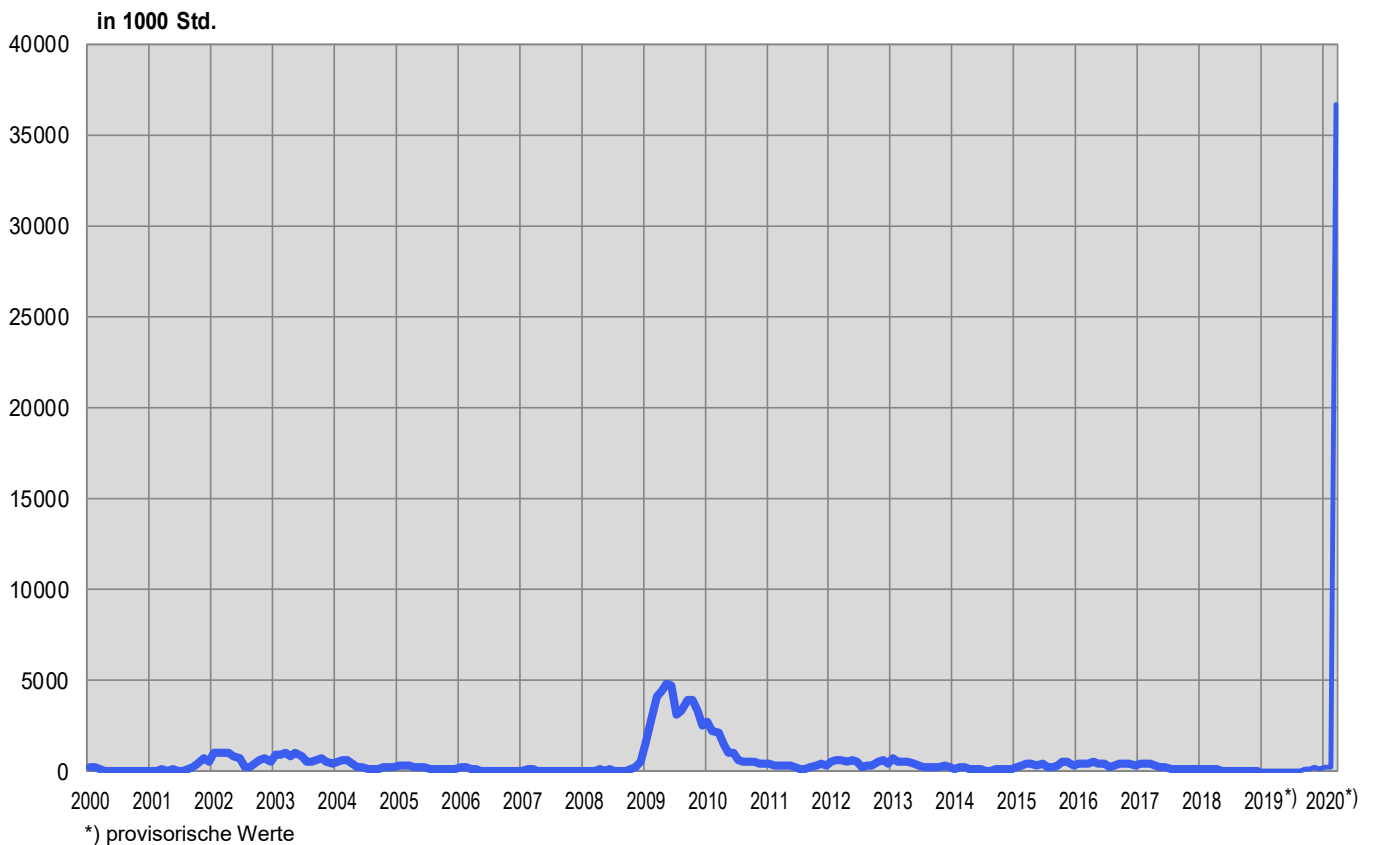
Merkmale	März 2020 *)	Veränderung gegenüber			
		Februar 2020		März 2019	
		absolut	in %	absolut	in %
- Betriebe	<b>97432</b>	97205	...	97366	...
- betroffene Arbeitnehmer	<b>782436</b>	778388	...	781730	...
- ausgefallene Arbeitsstunden	<b>36675038</b>	36477125	...	36628881	...

\*) *kursiv* = provisorische Werte.

(...) Veränderungen über 200% werden nicht publiziert.

Erläuterungen siehe Seiten 26-28.

## G8: Kurzarbeit, abgerechnete ausgefallene Arbeitsstunden





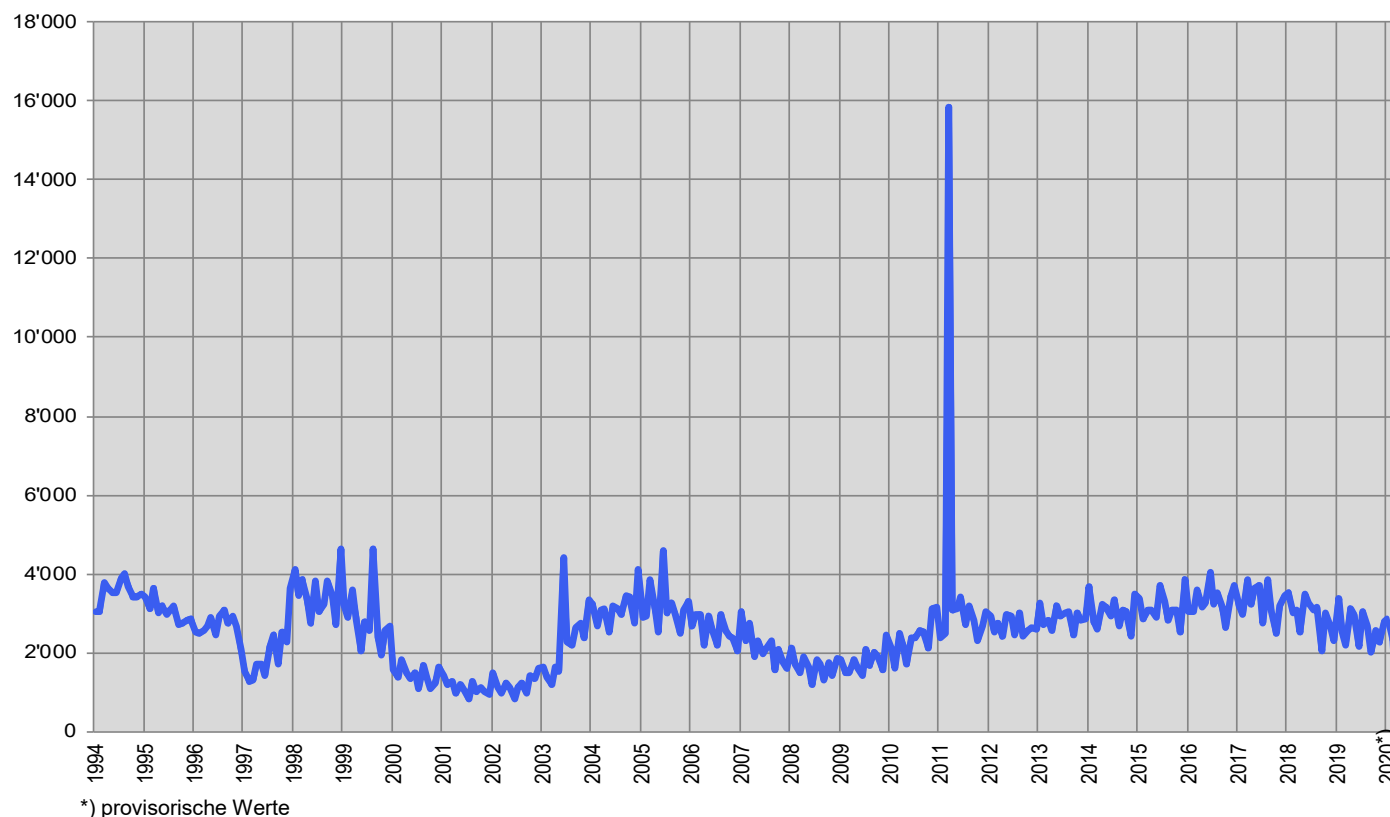
**T14: Aussteuerungen aus der Arbeitslosenversicherung**

	Jan.	Feb.	März	April	Mai	Juni	Juli	Aug.	Sept.	Okt.	Nov.	Dez.	Ø
<b>1999</b>	3207	2886	3591	2877	2034	2788	2549	4648	2388	1936	2549	2671	<b>2844</b>
<b>2000</b>	1547	1365	1817	1482	1337	1494	1086	1681	1329	1097	1238	1656	<b>1427</b>
<b>2001</b>	1417	1182	1272	955	1206	1042	815	1271	1005	1111	1009	941	<b>1102</b>
<b>2002</b>	1485	1122	982	1243	1119	842	1123	1247	990	1417	1331	1610	<b>1209</b>
<b>2003</b>	1627	1384	1183	1656	1538	4395	2251	2188	2641	2732	2369	3331	<b>2275</b>
<b>2004</b>	3238	2688	3084	3117	2519	3191	3102	2963	3440	3416	2764	4111	<b>3136</b>
<b>2005</b>	2878	2939	3852	3123	2543	4583	2991	3275	2963	2499	3093	3309	<b>3171</b>
<b>2006</b>	2658	2964	2970	2187	2949	2547	2181	2985	2561	2426	2373	2030	<b>2569</b>
<b>2007</b>	3046	2286	2738	1905	2292	1971	2136	2303	1560	2093	1754	1592	<b>2140</b>
<b>2008</b>	2121	1719	1474	1894	1653	1192	1808	1715	1318	1736	1431	1851	<b>1659</b>
<b>2009</b>	1833	1488	1504	1828	1606	1428	2085	1666	2024	1914	1561	2451	<b>1782</b>
<b>2010</b>	2122	1603	2496	2166	1707	2390	2366	2573	2542	2106	3131	3143	<b>2362</b>
<b>2011</b>	2390	2487	15850	3063	3132	3406	2729	3180	2821	2306	2664	3026	<b>3921</b>
<b>2012</b>	2929	2540	2755	2402	2975	2946	2469	3021	2415	2573	2619	2592	<b>2686</b>
<b>2013</b>	3253	2714	2836	2551	3209	2925	3000	3037	2438	3021	2827	2868	<b>2890</b>
<b>2014</b>	3673	2771	2610	3219	3166	2946	3343	2677	3098	3045	2428	3501	<b>3040</b>
<b>2015</b>	3395	2851	3093	3070	2896	3716	3319	2811	3077	3088	2515	3871	<b>3142</b>
<b>2016</b>	3051	3029	3586	3162	3266	4042	3233	3509	3148	2654	3422	3709	<b>3318</b>
<b>2017</b>	3191	2973	3840	3212	3642	3721	2763	3847	3035	2478	3198	3447	<b>3279</b>
<b>2018</b>	3537	3019	3075	2513	3472	3261	3094	3144	2062	2991	2679	2310	<b>2930</b>
<b>2019</b>	3382	2516	2209	3125	2964	2157	3053	2665	2022	2573	2259	2798	<b>2644</b>
<b>* 2020</b>	<b>2884</b>	<b>2334</b>	<b>23</b>										

\* kursiv = provisorische Werte.

Erläuterungen siehe Seiten 26-28.

Während der Geltungsdauer der COVID-19-Verordnung der Arbeitslosenversicherung können alle anspruchsberechtigten Personen maximal 120 zusätzliche Taggelder beziehen. In der Datenbank des Auszahlungssystems der Arbeitslosenkassen ist noch bei 23 Personen für den März 2020 ein Aussteuerungsdatum vorhanden. Davon haben bis Ende Mai 10 Personen eine neue Stelle gefunden. 5 Personen sind weiterhin als arbeitslos oder stellensuchend bei einem RAV registriert, 8 Personen haben sich beim RAV abgemeldet.

**G9: Aussteuerungen aus der Arbeitslosenversicherung**

### ERLÄUTERUNGEN

<b>Registrierte Arbeitslose</b>	Personen, welche bei einem Regionalen Arbeitsvermittlungszentrum gemeldet sind, keine Stelle haben und sofort vermittelbar sind. Dabei ist unerheblich, ob diese Personen eine Arbeitslosenentschädigung beziehen oder nicht. <b>Ganzarbeitslose</b> suchen eine Vollzeitstelle; <b>teilweise Arbeitslose</b> eine Teilzeitstelle.
<b>Registrierte Stellensuchende</b>	Alle arbeitslosen und nichtarbeitslosen Personen, welche beim Regionalen Arbeitsvermittlungszentrum gemeldet sind und eine Stelle suchen.
<b>Registrierte nicht-arbeitslose Stellensuchende</b>	Personen, die bei einem Regionalen Arbeitsvermittlungszentrum registriert, jedoch im Unterschied zu den Arbeitslosen entweder nicht sofort vermittelbar sind oder aber über eine Arbeit verfügen. Die registrierten nichtarbeitslosen Stellensuchenden entsprechen der Differenz zwischen dem Total der registrierten Stellensuchenden und den Arbeitslosen. Als Kategorien der registrierten nicht-arbeitslosen Stellensuchenden werden die Anzahl Personen in Programmen zur vorübergehenden Beschäftigung, in Umschulung oder Weiterbildung, im Zwischenverdienst sowie Übrige ausgewiesen.
<b>Programme zur vorübergehenden Beschäftigung (PvB)</b>	Von der Arbeitslosenversicherung finanzierte Programme mit dem Zweck, die berufliche Eingliederung bzw. Wiedereingliederung der Versicherten zu erleichtern. Sie ermöglichen den Teilnehmenden, ihre beruflichen Qualifikationen zu erhalten und neue Fähigkeiten zu fördern. Die vorübergehende Beschäftigung kann auch im Rahmen von Berufspraktika in Unternehmen und in der Verwaltung oder in Motivationssemestern für Schulabgänger erfolgen.
<b>Umschulung / Weiterbildung</b>	Umschulungs- und Weiterbildungsmaßnahmen (Kurse) bezwecken die rasche und wesentliche Verbesserung der Vermittlungsfähigkeit eines Versicherten auf dem Arbeitsmarkt. Die Massnahme kann auch als Ausbildungspraktikum bei einer Unternehmung oder im Rahmen einer Übungsfirma erfolgen. <b>Nichtarbeitslose in Umschulung/Weiterbildung sind gemäss Artikel 60 Absatz 4 des Arbeitslosenversicherungsgesetzes während der Dauer der Massnahme nicht vermittelbar.</b> Sie sind in der Tabelle 2c der Statistik der Nichtarbeitslosen ausgewiesen. <b>Arbeitslose in Umschulung/Weiterbildung müssen hingegen eine Ausbildung zu Gunsten einer neuen Arbeitsstelle sofort beenden.</b> Die Anzahl dieser Personen wird auf Seite 6 unten angezeigt.
<b>Zwischenverdienst</b>	Als Zwischenverdienst gilt jedes Einkommen aus selbständiger oder unselbständiger Erwerbstätigkeit, das ein Bezüger von Arbeitslosenentschädigung zur Vermeidung oder Verringerung der Arbeitslosigkeit in der Bezugsperiode erzielt.
<b>Übrige nichtarbeitslose Stellensuchende</b>	Dazu gehören Personen mit Einarbeitungszuschüssen, mit Pendler- und Wochenaufenthalter-beiträgen, mit Leistungen zur Förderung der selbständigen Erwerbstätigkeit sowie Personen, die wegen Krankheit, Militärdienst oder aus anderen Gründen nicht sofort vermittelbar sind, Personen während der Kündigungsfrist.
<b>Vermittlungsfähigkeit</b>	Der Arbeitslose ist vermittlungsfähig, wenn er bereit, in der Lage und berechtigt ist, eine zumutbare Arbeit anzunehmen.
<b>Bestände</b>	Anzahl am Stichtag. Als Stichtag gilt der letzte Tag des Monats.
<b>Zugänge / Abgänge</b>	Zugänge bezeichnen die Summe der Neuanmeldungen in den Erwerbsstatus ‚arbeitslos‘ plus die Mutationen von ‚nichtarbeitslos‘ auf ‚arbeitslos‘. Entsprechend setzen sich die Abgänge zusammen aus den Abmeldungen der Arbeitslosen und den Mutationen von ‚arbeitslos‘ auf ‚nichtarbeitslos‘. Zusätzlich sind auf Niveau Gesamtschweiz auch andere Flüsse mess- und ausweisbar (Zu- und Abgänge in den Aggregaten stellensuchend, nichtarbeitslos; Unteraggregate nichtarbeitslos; offene Stellen).
<b>Saisonbereinigung</b>	Methode, welche die Elimination der saisonalen Komponente einer Zeitreihe erlaubt. Es wird das Saisonbereinigungsverfahren X-12 verwendet. Das Verfahren berechnet die Zeitreihe mit jedem zusätzlichen Wert neu, so dass die bereinigten Werte von einem Monat zum anderen variieren können.
<b>Alter</b>	Differenz zwischen Stichtag (letzter Tag im Monat) und dem Geburtsdatum (Jahr und Monat) der betreffenden Person. Klassenbildung in Schritten von fünf Jahren.
<b>Jugendarbeitslosigkeit</b>	Arbeitslose im Alter von 15 - 24 Jahren.
<b>Bisherige Dauer</b>	Differenz in Tagen zwischen Stichtag und dem Anmeldedatum, abzüglich der Zeitspanne, in der die betroffene Person nicht als arbeitslos gilt (Programme zur vorübergehenden Beschäftigung, Zwischenverdienst etc.).
<b>Erwerbssituation</b>	<b>Vorher erwerbstätig:</b> Das Ende der beruflichen Aktivitäten liegt nicht weiter als 6 Monate vor der Anmeldung beim Regionalen Arbeitsvermittlungszentrum zurück.

**Erstmals auf Stellensuche:** soeben die Ausbildung beendet (Lehrlinge sind unter *vorher erwerbstätig*).  
**Wiedereintritt ins Erwerbsleben:** nach einem Unterbruch der Erwerbstätigkeit von mindestens 6 Monaten.  
**Umschulung / Weiterbildung:** Vermittelbare Arbeitslose, die sich weiterbilden oder umschulen lassen.

<b>Arbeitslosenquote</b>	Zahl der registrierten Arbeitslosen am Stichtag (letzter Tag des Monats) geteilt durch die Zahl der Erwerbspersonen (seit 1. Jan. 2017: 4'636'100 Personen) gemäss 3-Jahres-Pooling 2015 bis 2017 der Strukturerhebungsdaten zum Erwerbsleben der Bevölkerung (erhoben durch das Bundesamt für Statistik), multipliziert mit 100.
<b>Erwerbspersonen</b>	<p>Erwerbstätige (ab einer Arbeitsstunde pro Woche) plus Erwerbslose unter der Wohnbevölkerung.</p> <p>Die Zahl der Erwerbspersonen fliesst über den Nenner in die Berechnung der Arbeitslosenquote ein und tangiert über deren Feingliederung (nach Regionen, Kantonen, Nationalität, Altersklassen, Geschlecht) diverse Tabellen in der Arbeitsmarktstatistik des SECO. Ausnahme: Die Arbeitslosenquoten zu den Wirtschaftszweigen und den Berufen wird nicht über die Zahl der Erwerbspersonen, sondern über die Zahl der Erwerbstätigen berechnet.</p> <p>Die Zahl der Erwerbspersonen wird seit 2010 im Rahmen von Strukturerhebungen zum Erwerbsleben der Bevölkerung durch das Bundesamt für Statistik als jährlich durchgeführte Stichprobe erhoben. Solche jährlich durchgeführte Strukturerhebungen können zu sogenannten Mehrjahres-Poolings zusammengefasst werden. Vorteil eines solchen Vorgehens ist eine breiter abgestützte Datenbasis im Erwerbspersonenbereich. Das SECO setzt für die Berechnung der Arbeitslosenquoten die Arbeitslosenzahlen ab 1. Jan. 2017 ins Verhältnis zu den Erwerbspersonenzahlen aus dem 3-Jahres-Pooling der Strukturerhebungsdaten 2015 bis 2017.</p> <p>Durch die Abstützung auf die Stichprobenmethode kann der Nenner der Arbeitslosenquote häufiger angepasst werden als unter der früheren Volkszählungsmethode (Vollerhebung alle 10 Jahre). Die vom SECO verwendeten Erwerbspersonenzahlen umfassen auch die Diplomaten und internationalen Funktionäre mit Wohnsitz in der Schweiz.</p> <p>(Bis 31.12.1999 wurden der Berechnung der Arbeitslosenquote die Erwerbspersonen ab 6 Arbeitsstunden pro Woche zugrunde gelegt. Diese Basis ist nicht mehr verfügbar).</p>
<b>Variationskoeffizient der Erwerbspersonen</b>	<p>Der Variationskoeffizient (VK) ist ein relatives Streuungsmass zur Beschreibung der Genauigkeit eines Schätzwertes. Der Variationskoeffizient errechnet sich aus der Standardabweichung einer Stichprobenverteilung dividiert durch den Mittelwert dieser Verteilung, multipliziert mit 100. (Der Variationskoeffizient beschreibt damit die relative Standardabweichung einer Stichprobenverteilung und ermöglicht damit, bei Verteilungen mit unterschiedlichen Mittelwerten die Variabilität der Messwerte miteinander zu vergleichen).</p> <p>Mit dem Variationskoeffizienten kennzeichnet das SECO bei den Arbeitslosenquoten die Genauigkeit der Erwerbspersonenzahl (des Nenners der Arbeitslosenquote) mit Buchstaben: A bedeutet eine mögliche Abweichung der Erwerbspersonenzahl vom wahren Wert um 0.0 bis 1.0 %, B um 1.1 bis 2 %, C um 2.1 bis 5 %, D um 5.1 bis 10 %. Arbeitslosenquoten, die auf Erwerbspersonen mit einem Variationskoeffizient von über 10 % beruhen, werden nicht veröffentlicht.</p>
<b>Wirtschaftszweige</b>	Systematik gemäss NOGA 2008 (NOmenclature Générale des Activités économiques).
<b>Berufsgruppen</b>	Systematik gemäss Schweizer Berufsnomenklatur CH-ISCO-19. Zuordnung nach zuletzt ausgeübter Tätigkeit.
<b>Ausgeübte Funktion</b>	<p><b>Selbständig:</b> Inhaber einer Einzelunternehmung oder unbeschränkt haftender Gesellschafter einer Kollektiv- oder Kommanditgesellschaft.</p> <p><b>Kaderfunktion:</b> mit Leitungs-, Koordinations- und Kontrollaufgaben beauftragt.</p> <p><b>Fachfunktion:</b> mit Aufgaben von erheblicher Schwierigkeit betraut, die unter eigener Verantwortung ausgeführt werden.</p> <p><b>Hilfsfunktion:</b> Ausführung von einfachen Arbeiten, welche keine besondere berufliche Ausbildung erfordern.</p> <p><b>Lehrling:</b> Abschluss bzw. Abbruch der Lehre oder einer gleichwertigen Ausbildung.</p> <p><b>Praktikant:</b> Schul- oder Hochschulabgänger/in mit kurzer (i.d.R. 3-6 Monate), praktischer Erfahrung in einem Beruf.</p> <p><b>Schüler / Student:</b> Abschluss bzw. Abbruch einer Ausbildung an einer Schule.</p> <p><b>Heimarbeit:</b> Tätigkeit in der eigenen Wohnung im Auftrag eines Betriebes.</p>
<b>Langzeitarbeitslose</b>	Personen, die seit über einem Jahr arbeitslos sind.
<b>Gemeldete offene Stellen</b>	Die offenen Stellen werden den Regionalen Arbeitsvermittlungszentren, welche die entsprechenden Register bewirtschaften, freiwillig gemeldet. Seit Juni 2009 wird eine gemeldete offene Stelle nach Ablauf des Gültigkeitsdatums nicht mehr automatisch abgemeldet. Neu hat der zuständige Personalberater im RAV nach Ablauf des Gültigkeitsdatums einen zusätzlichen Monat Zeit, die offene Stelle entweder definitiv abzumelden oder das „Datum gültig bis“ zu verlängern, wodurch die offene Stelle weiterhin im Bestand verbleibt.

<b>Arbeitszeit</b>	<b>Vollzeit:</b> 90% oder mehr der betriebsüblichen Arbeitszeit. <b>Teilzeit:</b> weniger als 90% der betriebsüblichen Arbeitszeit.
<b>Missing Values</b>	Aufgrund fehlender Werte aggregiert sich nicht in allen Tabellen die Summe der Einzelwerte auf das ausgewiesene Total.
...	Zahl nicht bekannt, gegenstandslos oder aus statistischen Gründen nicht aufgeführt.
-	Wert genau Null.
<b>Definition der Aussteuerung</b>	<p>Bei den Ausgesteuerten handelt es sich um Personen, die entweder ihren Höchstanspruch auf Taggelder ausgeschöpft haben, oder deren Anspruch auf Arbeitslosentaggelder nach Ablauf der zweijährigen Rahmenfrist erloschen ist, und die anschliessend keine neue Rahmenfrist eröffnen können. Die Aussteuerung erfolgt in dem Monat, in dem das letzte Taggeld bezogen worden ist.</p> <p>Der Höchstanspruch hängt von der Beitragszeit und dem Alter ab. Seit dem 1. April 2011 gilt die folgende Regelung:</p> <ul style="list-style-type: none"><li>- Personen, welche in den 2 Jahren vor der Arbeitslosigkeit während mindestens 12, aber weniger als 18 Monaten Arbeitslosenversicherungsprämien bezahlt haben, können maximal 260 Taggelder beziehen.</li><li>- Personen mit einer Beitragszeit ab 18 Monaten haben Anspruch auf 400 Taggelder.</li><li>- 520 Taggelder beträgt der Höchstanspruch von Personen mit einer Beitragsdauer von mindestens 22 Monaten, die entweder älter als 55 Jahre sind, oder die eine Invaliditäts-Rente beziehen, welche einem Invaliditätsgrad von mindestens 40 % entspricht.</li><li>- Anspruch auf maximal 200 Taggelder haben Personen bis 25 Jahren und ohne Unterhaltspflichten, welche eine Beitragsdauer von mindestens 12 Monaten aufweisen.</li><li>- Wer von der Beitragszeit befreit ist, kann maximal 90 Taggelder beanspruchen.</li><li>- Personen, deren Rahmenfrist innerhalb der letzten vier Jahre vor der Erreichung des ordentlichen AHV-Rentenalters beginnt, können zusätzlich 120 Taggelder beziehen.</li></ul> <p>Vom 1. Juli 2003 bis zum 31.3.2011 galten die folgenden Höchstansprüche:</p> <ul style="list-style-type: none"><li>- Anspruch auf 400 Taggelder hatten Personen mit einer Beitragszeit von mindestens 12 Monaten.</li><li>- Wer eine Beitragszeit von 18 Monaten aufwies und entweder älter als 55 Jahre war oder eine Rente der Invaliden- oder Unfallversicherung bezog, hatte Anspruch auf 520 Taggelder.</li><li>- Personen, deren Rahmenfrist innerhalb der letzten vier Jahre vor der Erreichung des ordentlichen AHV-Rentenalters begann, konnten zusätzlich 120 Taggelder beziehen.</li><li>- Wer von der Beitragszeit befreit war, hatte auf maximal 260 Taggelder Anspruch.</li><li>- Personen mit Anspruch auf 400 Taggelder konnten zusätzliche 120 Taggelder beziehen, wenn sie in Kantonen/Regionen wohnten, die während mindestens 6 Monaten eine Arbeitslosenquote von mehr als 5% aufwiesen. Die betroffenen Kantone mussten sich mit 20% an den zusätzlichen Kosten beteiligen.</li></ul> <p>Zwischen Januar 1997 und Juni 2003 genügten 6 Monaten Beitragszeit in den 2 Jahren vor der Arbeitslosigkeit, um eine 2-jährige Rahmenfrist zu eröffnen. Der Höchstanspruch betrug für die meisten Personen 520 Taggelder.</p> <p>Bis Ende des Jahres 1996 hing das Maximum der ausbezahlten Taggelder von der Beitragszeit ab. 6 Monate Beitragszeit gaben Anrecht auf 170 Taggelder, 12 Monate auf 250 Taggelder und 18 Monate auf 400 Taggelder.</p> <p>Aus praktischen Gründen, die mit den Auszahlungen im Zusammenhang stehen, sind die Daten der Arbeitslosenkassen zur Zahl der Aussteuerungen erst nach einer Frist von zwei Monaten verfügbar.</p>
<b>Abgerechnete Kurzarbeit</b>	<p>Unter Kurzarbeit versteht man eine vorübergehende Kürzung der Arbeitszeit oder eine vollständige temporäre Betriebseinstellung mit in der Regel entsprechender Lohnkürzung, wobei das Arbeitsverhältnis weiter dauert. Ebenfalls als solche berücksichtigt werden Arbeitsausfälle als Folge behördlicher Massnahmen oder anderer nicht vom Arbeitgeber zu vertretender Umstände. Im Einzelfall kann auch eine einzelne Betriebsabteilung einem Betrieb gleichgestellt werden. Die Einführung von Kurzarbeit in einem Betrieb soll vorübergehende Beschäftigungseinbrüche ausgleichen und die Arbeitsplätze erhalten. Die Kurzarbeitsentschädigung bietet somit den Unternehmern eine Alternative zu Entlassungen.</p> <p>Statistisch erfasst wird die von den Kassen abgerechnete und ausbezahlte Kurzarbeit. Aus praktischen Gründen, die mit den Auszahlungen im Zusammenhang stehen, sind die Daten der Arbeitslosenkassen zur abgerechneten Kurzarbeit erst nach einer Frist von zwei Monaten verfügbar.</p>