



Schweizerische Eidgenossenschaft
Confédération suisse
Confederazione Svizzera
Confederaziun svizra

Eidgenössisches Departement für
Wirtschaft, Bildung und Forschung WBF
Staatssekretariat für Wirtschaft SECO

Die Lage auf dem Arbeitsmarkt

Oktober 2018

8. November 2018

Herausgeber:

Schweizerische Eidgenossenschaft
Confédération suisse
Confederazione Svizzera
Confederaziun svizra

Staatssekretariat für Wirtschaft SECO

Direktion für Arbeit

Holzikofenweg 36

CH-3003 Bern

Tel. ++41 58 462 56 56

Fax ++41 58 462 56 00

www.seco.admin.ch

E-Mail: info@seco.admin.ch

Periodizität:

„Die Lage auf dem Arbeitsmarkt“

erscheint monatlich in deutscher, französischer

und italienischer Sprache

Abonnemente:

Staatssekretariat für Wirtschaft SECO

Direktion für Arbeit

Statistik und Arbeitsmarktanalysen

Holzikofenweg 36

CH-3003 Bern

Tel. ++41 58 480 62 73 / ++41 58 480 62 70

Abonnementspreise:

Jahresabonnement Schweiz: Fr. 60.--

Jahresabonnement Ausland: Fr. 84.--

Internet:

www.seco.admin.ch

www.arbeit.swiss

www.amstat.ch (Statistik und Arbeitsmarktanalysen)



INHALTSVERZEICHNIS

KURZÜBERSICHT

Kennzahlenübersicht	5
---------------------	---

TABELLEN UND GRAFIKEN

T1a: Registrierte Arbeitslose	6
T1b: Arbeitslosenquote	7
G1: Registrierte Arbeitslose nach ausgewählten Merkmalen	7
T2a: Registrierte Arbeitslose nach Kantonen	8
T2b: Arbeitslosenquote nach Kantonen	9
T2c: Registrierte Stellensuchende nach Kantonen	10
G2: Grafik: Anteile der registrierten nichtarbeitslosen Stellensuchenden	12
G3: Registrierte Stellensuchende und Arbeitslose	13
G4: Anteil der Langzeitarbeitslosen am Total der Arbeitslosen	13
G5: Arbeitslosenquote nach Kantonen	14
G6: Arbeitslosenquote nach Kantonen	14
T3: Registrierte Arbeitslose nach Wirtschaftszweigen	15
T4: Registrierte Arbeitslose nach Berufsgruppen	16
T5: Registrierte Arbeitslose nach Altersklassen	17
T6: Registrierte Arbeitslose nach zuletzt ausgeübter Funktion	18
G7: Registrierte Arbeitslose nach zuletzt ausgeübter Funktion	18
T7: Langzeitarbeitslose	19
T8: Jugendarbeitslosigkeit (15-24 Jahre)	20
T9: Gemeldete offene Stellen	21
T10: Zeitreihe registrierte Arbeitslose	22
T11: Zeitreihe Arbeitslosenquote	22
T12: Zeitreihe registrierte Stellensuchende	23
T13: Abgerechnete Kurzarbeit	24
G8: Kurzarbeit, abgerechnete ausgefallene Arbeitsstunden	24
T14: Aussteuerungen aus der Arbeitslosenversicherung	25
G9: Aussteuerungen aus der Arbeitslosenversicherung	25

ERLÄUTERUNGEN	26
----------------------	-----------

Registrierte Arbeitslosigkeit im Oktober 2018

Gemäss den Erhebungen des Staatssekretariats für Wirtschaft (SECO) waren Ende Oktober 2018 107'315 Arbeitslose bei den Regionalen Arbeitsvermittlungszentren (RAV) eingeschrieben, 729 mehr als im Vormonat. Die Arbeitslosenquote verharrte bei 2,4% im Berichtsmonat. Gegenüber dem Vorjahresmonat verringerte sich die Arbeitslosigkeit um 27'485 Personen (-20,4%).

Jugendarbeitslosigkeit im Oktober 2018

Die Jugendarbeitslosigkeit (15- bis 24-Jährige) verringerte sich um 660 Personen (-4,8%) auf 13'064. Im Vergleich zum Vorjahresmonat entspricht dies einem Rückgang um 3'841 Personen (-22,7%).

Arbeitslose 50 und mehr im Oktober 2018

Die Anzahl der Arbeitslosen 50 und mehr erhöhte sich um 204 Personen (+0,7%) auf 29'758. Im Vergleich zum Vorjahresmonat entspricht dies einer Abnahme um 5'971 Personen (-16,7%).

Stellensuchende im Oktober 2018

Insgesamt wurden 183'446 Stellensuchende registriert, 4'947 mehr als im Vormonat. Gegenüber der Vorjahresperiode sank diese Zahl damit um 14'579 Personen (-7,4%).

Gemeldete offene Stellen im Oktober 2018

Auf den 1. Juli 2018 wurde die Stellenmeldepflicht für Berufsarten mit einer Arbeitslosenquote von mindestens 8% schweizweit eingeführt. Die Zahl der bei den RAV gemeldeten offenen Stellen verringerte sich im Oktober um 4'198 auf 32'090 Stellen. Von den 32'090 Stellen unterlagen 18'819 Stellen der Meldepflicht.

Abgerechnete Kurzarbeit im August 2018

Im August 2018 waren 252 Personen von Kurzarbeit betroffen, 164 Personen weniger (-39,4%) als im Vormonat. Die Anzahl der betroffenen Betriebe verringerte sich um 6 Einheiten (-10,2%) auf 53. Die ausgefallenen Arbeitsstunden nahmen um 5'044 (-23,5%) auf 16'407 Stunden ab. In der entsprechenden Vorjahresperiode (August 2017) waren 68'522 Ausfallstunden registriert worden, welche sich auf 1'386 Personen in 159 Betrieben verteilt hatten.

Aussteuerungen im August 2018

Gemäss vorläufigen Angaben der Arbeitslosenversicherungskassen belief sich die Zahl der Personen, welche ihr Recht auf Arbeitslosenentschädigung im Verlauf des Monats August 2018 ausgeschöpft hatten, auf 3'148 Personen.

Kennzahlenübersicht

ARBEITSLOSIGKEIT	Oktober 2018	September 2018	Oktober 2017	Veränderung zum			
				Vormonat		Vorjahr	
				absolut	in %	absolut	in %
- Arbeitslosenzahl	107'315	106'586	134'800	729	0.7	-27'485	-20.4
- Arbeitslosenquote	2.4%	2.4%	3.0%	...	- *)	...	-0.6 *)
- Jugendarbeitslosenzahl **)	13'064	13'724	16'905	-660	-4.8	-3'841	-22.7
- Jugendarbeitslosenquote	2.4%	2.5%	3.1%	...	-0.1 *)	...	-0.7 *)
- Arbeitslosenzahl 50 und mehr	29'758	29'554	35'729	204	0.7	-5'971	-16.7
- Arbeitslosenquote 50 und mehr	2.2%	2.2%	2.7%	...	- *)	...	-0.5 *)
- Langzeitarbeitslose	15'821	16'317	21'852	-496	-3.0	-6'031	-27.6
- Stellensuchende	183'446	178'499	198'025	4'947	2.8	-14'579	-7.4
GEMELDETE OFFENE STELLEN	32'090	36'288	12'316	-4'198	-11.6	19'774	160.6

*) in Prozentpunkten

**) 15- bis 24-Jährige

Neben der SECO-Statistik zur registrierten Arbeitslosigkeit besteht in der Schweiz seit 1991 eine zweite Statistik mit Resultaten zur Erwerbslosigkeit, die Schweizerische Arbeitskräfteerhebung SAKE des Bundesamtes für Statistik BFS. Diese basiert auf den Richtlinien des internationalen Arbeitsamtes (IAA/ILO/BIT) und der EUROSTAT und wird für internationale Vergleiche beigezogen. Die beiden Statistiken unterscheiden sich in der Erhebungsmethode. Im Unterschied zum SECO (monatliche Vollerhebung der registrierten Arbeitslosen bei den RAV) stützt sich das BFS auf vierteljährlich durchgeführte Stichprobenerhebungen mit Telefoninterviews und Hochrechnungen. Die unterschiedlichen Erhebungsmethoden führen zu unterschiedlichen Ergebnissen, jedoch ergänzen sich die Erkenntnisse aus beiden Statistiken.

T1a: Registrierte Arbeitslose

Jahresdurchschn.		Sept. 2018		Oktober 2018							
2016	2017			Bestände	Veränderung zum				Zu- und Abgänge		
		Vormonat			Vorjahresmonat						
		Anzahl		Anteil (in %)	absolut	relativ (in %)	absolut	relativ (in %)	Zugänge	Abgänge	
149317	143142	106586	Total	107315	100.0	729	0.7	-27485	-20.4	33547	32818
...	...	<i>113166</i>	Saisonbereinigt ¹⁾	111434	...	-1732	-1.5
			Nach Regionen:								
93157	89505	64428	Deutsche Schweiz	64986	60.6	558	0.9	-19178	-22.8	20567	20020
56160	53637	42158	Westschweiz und Tessin	42329	39.4	171	0.4	-8307	-16.4	12980	12798
			Nach Geschlecht:								
64769	63077	49916	Frauen	49767	46.4	-149	-0.3	-12703	-20.3	14956	15107
84548	80065	56670	Männer	57548	53.6	878	1.5	-14782	-20.4	18591	17711
			Nach Nationalität:								
79711	76734	59228	Schweizer	58613	54.6	-615	-1.0	-15077	-20.5	16721	17367
69606	66409	47358	Ausländer	48702	45.4	1344	2.8	-12408	-20.3	16826	15451
			Nach Alter:								
18831	17001	13724	15-24 Jahre	13064	12.2	-660	-4.8	-3841	-22.7	5339	5833
92594	88318	63308	25-49 Jahre	64493	60.1	1185	1.9	-17673	-21.5	20881	19690
37892	37823	29554	50 und mehr	29758	27.7	204	0.7	-5971	-16.7	7327	7295
			Nach Arbeitszeit:								
130353	123840	86835	Vollzeit	87864	81.9	1029	1.2	-27948	-24.1	28764	27616
18964	19302	19751	Teilzeit	19451	18.1	-300	-1.5	463	2.4	4783	5202
			Nach bisheriger Dauer:								
89428	85826	65258	1-6 Monate	67709	63.1	2451	3.8	-14251	-17.4
35828	33978	25011	7-12 Monate	23785	22.2	-1226	-4.9	-7203	-23.2
24061	23339	16317	> 1 Jahr	15821	14.7	-496	-3.0	-6031	-27.6
			Nach Erwerbssituation:								
144556	138840	99959	Vorher erwerbstätig	100805	93.9	846	0.8	-29602	-22.7
3036	2675	3688	Erstmals auf Stellensuche	3457	3.2	-231	-6.3	662	23.7
1725	1628	2939	Wiedereintritt ins Erwerbsl.	3053	2.8	114	3.9	1455	91.1

Erläuterungen siehe Seiten 26-28.

¹⁾ Es wird das Saisonbereinigungsverfahren X-12 verwendet. Das Verfahren berechnet die Zeitreihe mit jedem zusätzlichen Wert neu, so dass die bereinigten Werte von einem Monat zum anderen variieren können. Diese Werte sind kursiv dargestellt.

Von den 107315 Arbeitslosen nahmen 9601 Personen an einer Umschulungs- oder Weiterbildungsmaßnahme teil.

T1b: Arbeitslosenquote

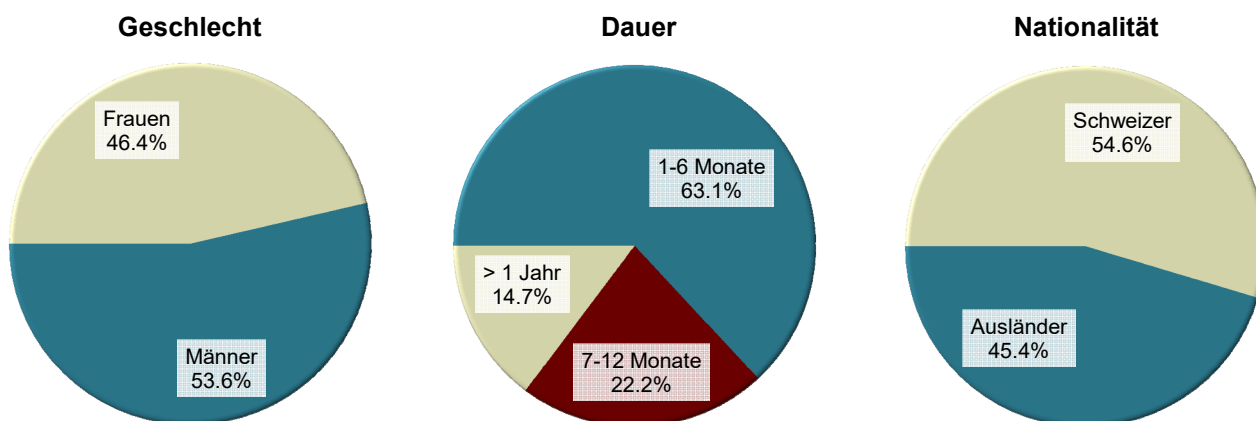
Jahresdurchschnitt		September 2018		Oktober 2018		
2016	2017			Quote VK ¹⁾	Veränderung in Prozentpunkten zum	
Quote				Vormonat	Vorjahres- monat	
3.3	3.2	2.4	Total	2.4 A	-	-0.6
...	...	2.5	Saisonbereinigt ²⁾	2.5 A	-	...
Nach Regionen:						
2.9	2.8	2.0	Deutsche Schweiz	2.0 A	-	-0.6
4.4	4.2	3.3	Westschweiz und Tessin	3.3 A	-	-0.7
Nach Geschlecht:						
3.1	3.1	2.4	Frauen	2.4 A	-	-0.6
3.5	3.3	2.3	Männer	2.4 A	0.1	-0.6
Nach Nationalität:						
2.4	2.3	1.8	Schweizer	1.8 A	-	-0.4
6.0	5.7	4.1	Ausländer	4.2 A	0.1	-1.1
Nach Alter:						
3.4	3.1	2.5	15-24 Jahre	2.4 A	-0.1	-0.7
3.6	3.4	2.4	25-49 Jahre	2.5 A	0.1	-0.7
2.8	2.8	2.2	50 und mehr	2.2 A	-	-0.5

Erläuterungen siehe Seiten 26-28.

¹⁾ Variationskoeffizient: A=0.0-1.0%, B=1.1-2.0%, C=2.1-5.0%, D=5.1-10.0%, E=10.1-16.5%, F=16.6-25.0%, G>25%.

²⁾ Es wird das Saisonbereinigungsverfahren X-12 verwendet. Das Verfahren berechnet die Zeitreihe mit jedem zusätzlichen Wert neu, so dass die bereinigten Werte von einem Monat zum anderen variieren können. Diese Werte sind kursiv dargestellt.

G1: Registrierte Arbeitslose nach ausgewählten Merkmalen Oktober 2018



T2a: Registrierte Arbeitslose nach Kantonen

Jahresdurchschnitt		Sept. 2018		Oktober 2018							
2016	2017			Bestände	Veränderung zum				Zu- und Abgänge		
		Anzahl			Anteil (in %)	Vormonat		Vorjahresmonat		Zugänge	Abgänge
				absolut		relativ (in %)	absolut	relativ (in %)			
149317	143142	106586	Total	107315	100.0	729	0.7	-27485	-20.4	33547	32818
30084	29111	18845	Zürich	18895	17.6	50	0.3	-8864	-31.9	5427	5373
15283	14566	9603	Bern	9809	9.1	206	2.1	-3617	-26.9	3541	3339
4602	4229	3617	Luzern	3577	3.3	-40	-1.1	-235	-6.2	1129	1170
202	195	116	Uri	141	0.1	25	21.6	-12	-7.8	96	69
1537	1566	1094	Schwyz	1077	1.0	-17	-1.6	-426	-28.3	395	418
213	188	125	Obwalden	155	0.1	30	24.0	-12	-7.2	82	51
278	271	247	Nidwalden	236	0.2	-11	-4.5	-18	-7.1	96	107
531	477	370	Glarus	346	0.3	-24	-6.5	-89	-20.5	120	144
1603	1644	1460	Zug	1445	1.3	-15	-1.0	-128	-8.1	393	409
4644	4549	4211	Freiburg	4122	3.8	-89	-2.1	-343	-7.7	1336	1423
4315	4123	2996	Solothurn	2865	2.7	-131	-4.4	-917	-24.2	916	1052
3832	3726	3128	Basel-Stadt	3131	2.9	3	0.1	-381	-10.8	815	810
4445	4305	2957	Basel-Landschaft	2921	2.7	-36	-1.2	-1114	-27.6	809	847
1438	1402	1354	Schaffhausen	1333	1.2	-21	-1.6	78	6.2	328	351
558	542	461	Appenzell A.Rh.	462	0.4	1	0.2	-60	-11.5	121	123
99	85	65	Appenzell I.Rh.	54	0.1	-11	-16.9	-3	-5.3	17	27
6976	6554	5238	St. Gallen	5232	4.9	-6	-0.1	-968	-15.6	1611	1607
1885	1675	957	Graubünden	1511	1.4	554	57.9	-264	-14.9	981	433
11484	11462	8957	Aargau	8919	8.3	-38	-0.4	-1949	-17.9	2704	2734
3794	3385	2838	Thurgau	2877	2.7	39	1.4	-199	-6.5	986	956
5877	5667	4527	Tessin	4713	4.4	186	4.1	-610	-11.5	1557	1374
18741	17942	14043	Waadt	14022	13.1	-21	-0.1	-3107	-18.1	4640	4653
6873	6230	4160	Wallis	4429	4.1	269	6.5	-829	-15.8	1945	1673
5365	5173	3852	Neuenburg	3684	3.4	-168	-4.4	-950	-20.5	838	1005
12965	12383	10135	Genf	10116	9.4	-19	-0.2	-2132	-17.4	2306	2328
1695	1693	1230	Jura	1243	1.2	13	1.1	-336	-21.3	358	342

Erläuterungen siehe Seiten 26-28.

T2b: Arbeitslosenquote nach Kantonen

Jahresdurchschnitt		September 2018		Oktober 2018		
2016	2017			Quote VK ¹⁾	Veränderung in Prozentpunkten zum	
Quote					Vormonat	Vorjahres- monat
3.3	3.2	2.4	Total	2.4 A	-	-0.6
3.7	3.5	2.3	Zürich	2.3 A	-	-1.1
2.7	2.6	1.7	Bern	1.7 A	-	-0.7
2.1	1.9	1.6	Luzern	1.6 A	-	-0.1
1.0	1.0	0.6	Uri	0.7 C	0.1	-0.1
1.8	1.8	1.2	Schwyz	1.2 A	-	-0.5
1.0	0.9	0.6	Obwalden	0.7 B	0.1	-0.1
1.1	1.1	1.0	Nidwalden	1.0 B	-	-
2.4	2.1	1.6	Glarus	1.5 B	-0.1	-0.4
2.4	2.4	2.2	Zug	2.1 B	-0.1	-0.2
2.8	2.8	2.6	Freiburg	2.5 A	-0.1	-0.2
3.0	2.8	2.1	Solothurn	2.0 A	-0.1	-0.6
3.9	3.8	3.2	Basel-Stadt	3.2 A	-	-0.3
3.0	2.9	2.0	Basel-Landschaft	2.0 A	-	-0.7
3.3	3.2	3.1	Schaffhausen	3.1 B	-	0.2
1.8	1.8	1.5	Appenzell A.Rh.	1.5 B	-	-0.2
1.1	0.9	0.7	Appenzell I.Rh.	0.6 C	-0.1	-
2.5	2.4	1.9	St. Gallen	1.9 A	-	-0.3
1.7	1.5	0.9	Graubünden	1.4 A	0.5	-0.2
3.2	3.1	2.5	Aargau	2.5 A	-	-0.5
2.5	2.3	1.9	Thurgau	1.9 A	-	-0.1
3.5	3.4	2.7	Tessin	2.8 A	0.1	-0.4
4.7	4.5	3.5	Waadt	3.5 A	-	-0.8
3.9	3.6	2.4	Wallis	2.5 A	0.1	-0.5
5.8	5.6	4.2	Neuenburg	4.0 A	-0.2	-1.0
5.5	5.3	4.3	Genf	4.3 A	-	-0.9
4.6	4.6	3.4	Jura	3.4 B	-	-0.9

Erläuterungen siehe Seiten 26-28.

¹⁾ Variationskoeffizient: A=0.0-1.0%, B=1.1-2.0%, C=2.1-5.0%, D=5.1-10.0%, E=10.1-16.5%, F=16.6-25.0%, G>25%.

Ohne Berücksichtigung des Einflusses der kantonalen Arbeitslosenhilfe/Sozialhilfe würde die Arbeitslosenquote in folgenden Kantonen um folgende Prozentpunkte tiefer ausfallen: VD (-0.4), SH (-0.2), GE (-0.2), AG (-0.1).

T2c: Registrierte Stellensuchende nach Kantonen

Jahresdurchschnitt		Sept. 2018		Oktober 2018					
2016	2017			Bestände		Veränderung zum			
Bestände				Anzahl		Vormonat		Vorjahresmonat	
						absolut	relativ (in %)	absolut	relativ (in %)
				Anteil (in %)					
211097	206148	178499	Total	183446	100.0	4947	2.8	-14579	-7.4
36786	36226	30896	Zürich	31323	17.1	427	1.4	-3512	-10.1
20084	19537	16310	Bern	16952	9.2	642	3.9	-1831	-9.7
7467	7208	6444	Luzern	6657	3.6	213	3.3	-173	-2.5
363	350	261	Uri	302	0.2	41	15.7	15	5.2
2290	2362	2038	Schwyz	2101	1.1	63	3.1	-162	-7.2
376	344	263	Obwalden	311	0.2	48	18.3	-13	-4.0
512	480	457	Nidwalden	456	0.2	-1	-0.2	4	0.9
847	775	647	Glarus	656	0.4	9	1.4	-70	-9.6
2654	2739	2397	Zug	2416	1.3	19	0.8	-225	-8.5
8299	8319	7281	Freiburg	7423	4.0	142	2.0	-680	-8.4
6874	6860	5778	Solothurn	5825	3.2	47	0.8	-735	-11.2
5502	5519	4862	Basel-Stadt	4938	2.7	76	1.6	-344	-6.5
5859	5785	5308	Basel-Landschaft	5390	2.9	82	1.5	-117	-2.1
2566	2509	2387	Schaffhausen	2484	1.4	97	4.1	124	5.3
952	917	744	Appenzell A.Rh.	779	0.4	35	4.7	-99	-11.3
142	128	100	Appenzell I.Rh.	107	0.1	7	7.0	-15	-12.3
11549	10939	9302	St. Gallen	9599	5.2	297	3.2	-982	-9.3
3502	3192	1906	Graubünden	2559	1.4	653	34.3	-596	-18.9
15976	15960	14638	Aargau	15024	8.2	386	2.6	-375	-2.4
6145	5997	5244	Thurgau	5428	3.0	184	3.5	-356	-6.2
9359	9239	8384	Tessin	9113	5.0	729	8.7	-11	-0.1
26238	25706	23316	Waadt	23558	12.8	242	1.0	-1375	-5.5
10577	9766	7333	Wallis	7767	4.2	434	5.9	-913	-10.5
7170	6858	5670	Neuenburg	5559	3.0	-111	-2.0	-772	-12.2
16593	15970	14656	Genf	14818	8.1	162	1.1	-892	-5.7
2415	2465	1877	Jura	1901	1.0	24	1.3	-474	-20.0

Erläuterungen siehe Seiten 26-28.

Oktober 2018												
Erwerbssituation der nichtarbeitslosen Stellensuchenden 1)												
Kantone	Programme zur vorübergehenden Beschäftigung	Veränderungen zum Vormonat		Umschulung / Weiterbildung 2)	Veränderungen zum Vormonat		Zwischenverdienst	Veränderungen zum Vormonat		übrige nicht-arbeitslose Stellensuchende	Veränderungen zum Vormonat	
		absolut	relativ (in %)		absolut	relativ (in %)		absolut	relativ (in %)		absolut	relativ (in %)
CH	9953	1226	14.0	1015	69	7.3	37113	595	1.6	28050	2328	9.1
ZH	1122	162	16.9	-	-	-	5187	13	0.3	6119	202	3.4
BE	1132	150	15.3	-	-	-	2936	54	1.9	3075	232	8.2
LU	384	40	11.6	6	-7	-53.8	1369	48	3.6	1321	172	15.0
UR	35	6	20.7	-	-	-	72	1	1.4	54	9	20.0
SZ	175	38	27.7	-	-	-	353	5	1.4	496	37	8.1
OW	37	9	32.1	-	-	-	37	-1	-2.6	82	10	13.9
NW	46	-1	-2.1	-	-	-	71	2	2.9	103	9	9.6
GL	31	1	3.3	24	3	14.3	133	6	4.7	122	23	23.2
ZG	128	24	23.1	-	-	-	382	1	0.3	461	9	2.0
FR	653	104	18.9	-	-	-	1761	34	2.0	887	93	11.7
SO	242	46	23.5	8	5	166.7	1558	2	0.1	1152	125	12.2
BS	228	20	9.6	-	-	-	951	-12	-1.2	628	65	11.5
BL	145	14	10.7	100	66	194.1	1178	-15	-1.3	1046	53	5.3
SH	107	17	18.9	13	5	62.5	559	32	6.1	472	64	15.7
AR	21	4	23.5	1	-4	-80.0	162	11	7.3	133	23	20.9
AI	3	-	-	-	-	-	37	10	37.0	13	8	160.0
SG	448	19	4.4	-	-1	-100.0	1924	10	0.5	1995	275	16.0
GR	180	9	5.3	-	-	-	560	25	4.7	308	65	26.7
AG	484	53	12.3	1	1	-	3371	86	2.6	2249	284	14.5
TG	365	66	22.1	-	-	-	1260	5	0.4	926	74	8.7
TI	713	147	26.0	-	-	-	2248	49	2.2	1439	347	31.8
VD	1613	140	9.5	640	-19	-2.9	5079	155	3.1	2204	-13	-0.6
VS	615	62	11.2	110	20	22.2	1935	57	3.0	678	26	4.0
NE	293	39	15.4	8	-2	-20.0	934	9	1.0	640	11	1.7
GE	689	62	9.9	103	1	1.0	2685	-1	-0.0	1225	119	10.8
JU	64	-5	-7.2	1	1	-	371	9	2.5	222	6	2.8

Erläuterungen siehe Seiten 26-28.

1) Registrierte Stellensuchende minus registrierte Arbeitslose = nichtarbeitslose Stellensuchende.

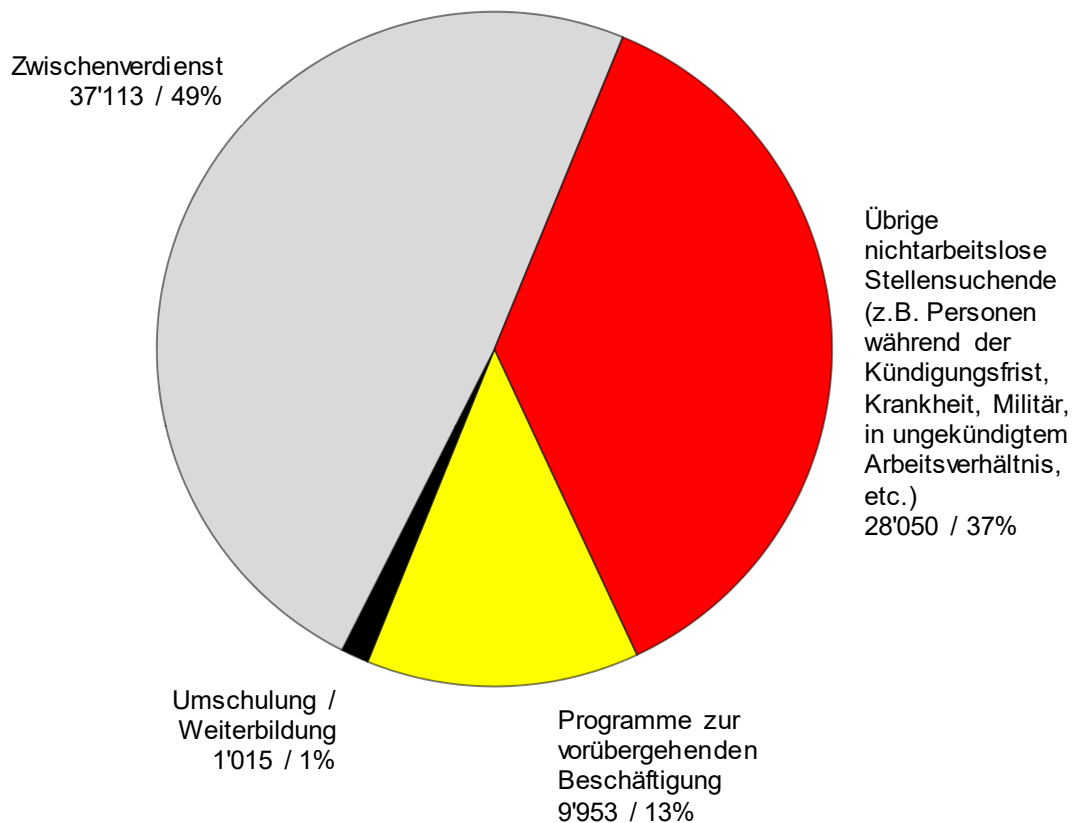
2) Gezählt sind Personen, welche gemäss Artikel 60 Absatz 4 des Arbeitslosenversicherungsgesetzes während der Dauer der Umschulung- oder Weiterbildungs-massnahme nicht vermittelbar sind.

Registrierte nichtarbeitslose Stellensuchende

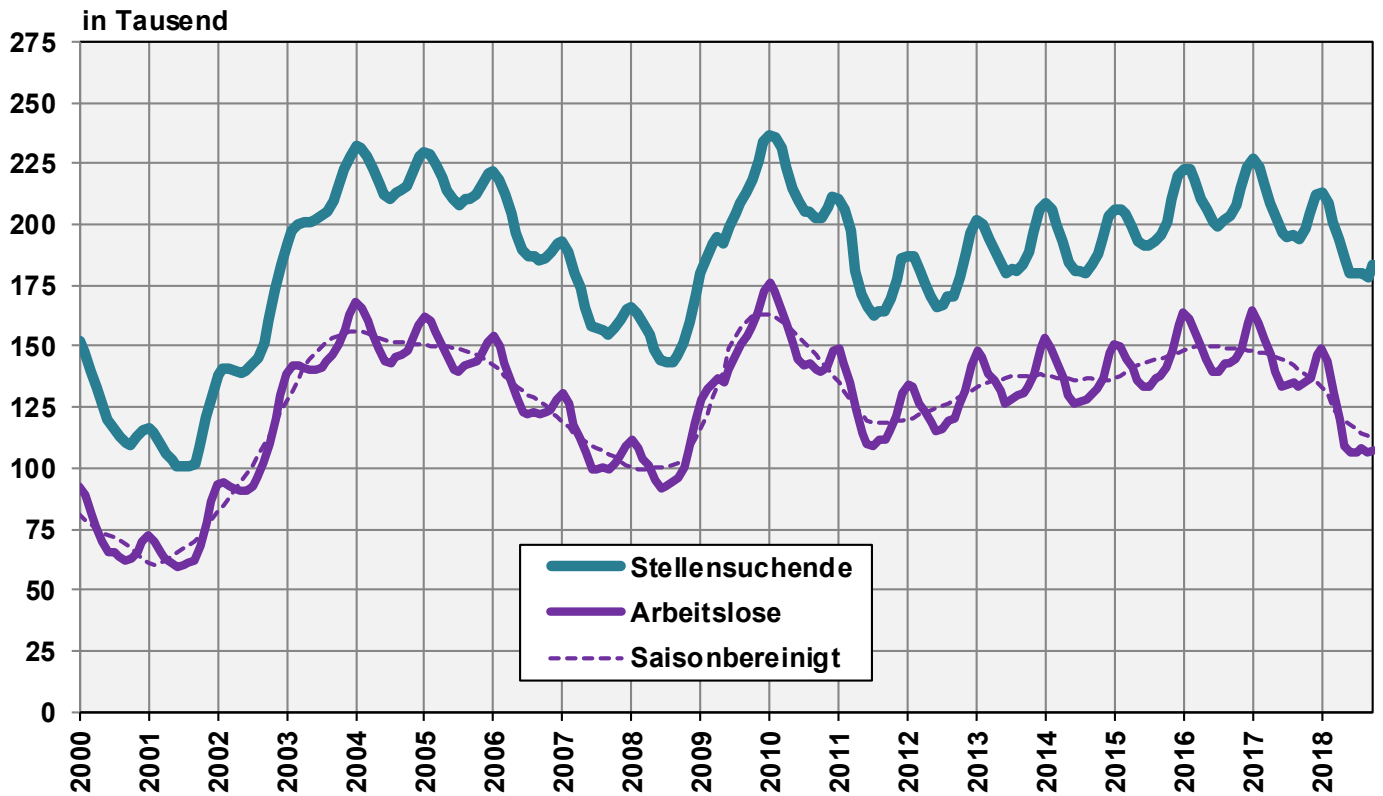
Registrierte **nichtarbeitslose Stellensuchende** sind jene Personen, die bei einem Regionalen Arbeitsvermittlungszentrum registriert, jedoch - im Unterschied zu den Arbeitslosen - entweder nicht sofort vermittelbar sind oder aber über eine Arbeit verfügen.

- Die registrierten nichtarbeitslosen Stellensuchenden entsprechen der Differenz zwischen dem Total der registrierten Stellensuchenden und den Arbeitslosen.
- Als Kategorien der registrierten nichtarbeitslosen Stellensuchenden werden die Anzahl Personen in Programmen zur vorübergehenden Beschäftigung, in Umschulung oder Weiterbildung, im Zwischenverdienst sowie Übrige ausgewiesen.

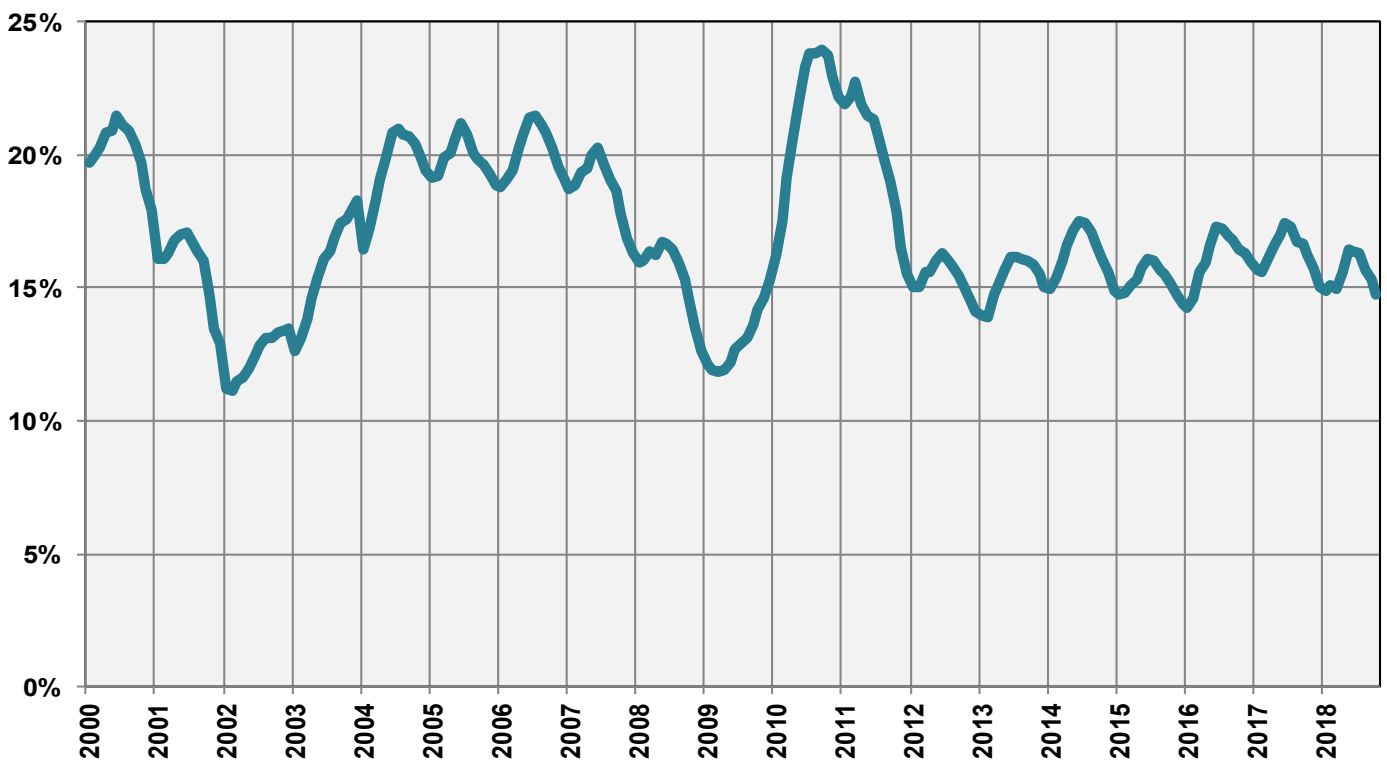
G2: Grafik: Anteile der registrierten nichtarbeitslosen Stellensuchenden (Total 76'131) Oktober 2018



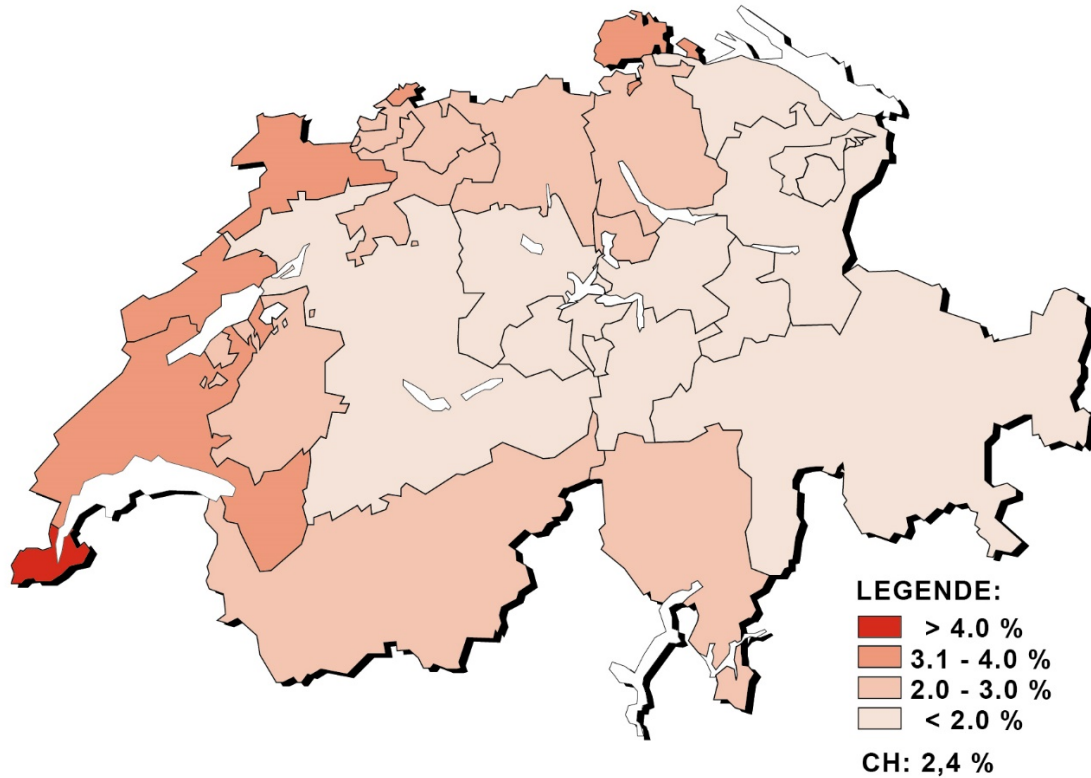
G3: Registrierte Stellensuchende und Arbeitslose



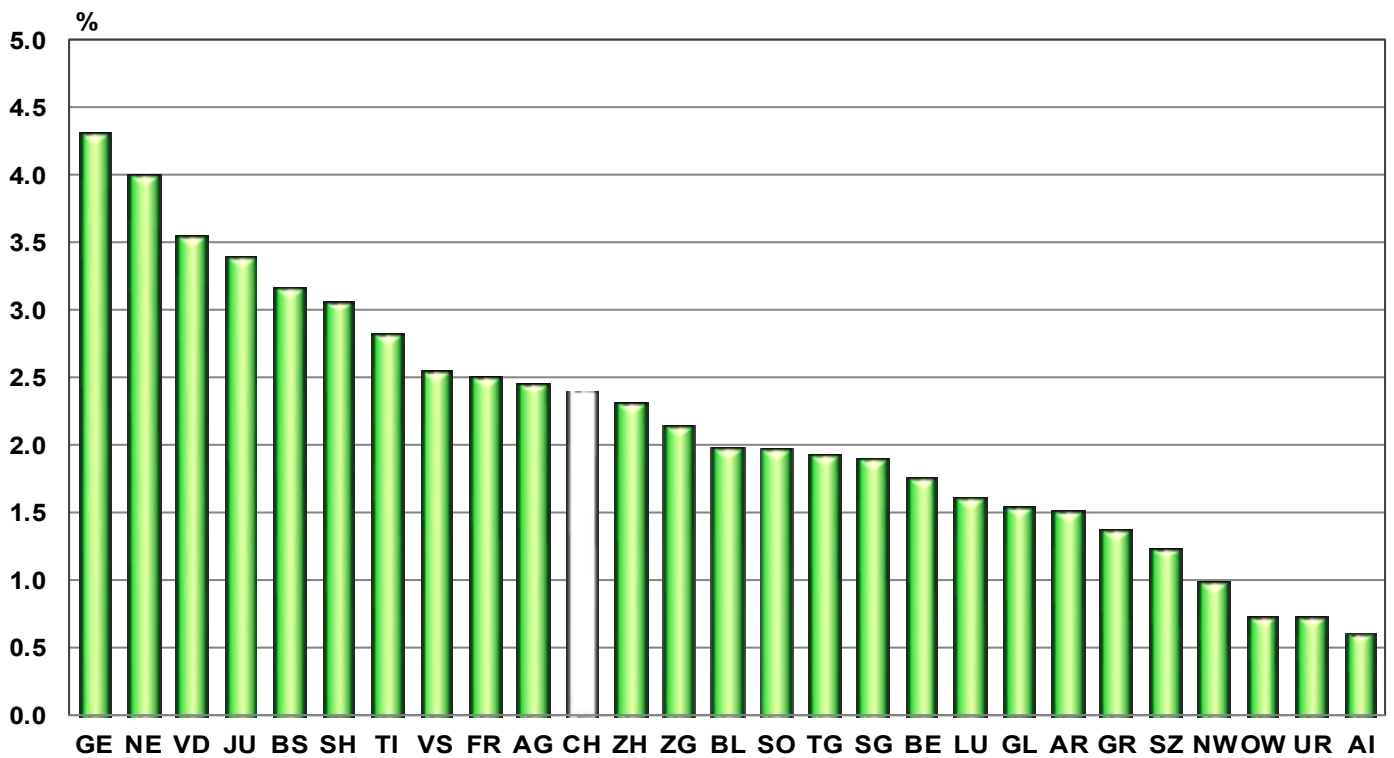
G4: Anteil der Langzeitarbeitslosen am Total der Arbeitslosen



G5: Arbeitslosenquote nach Kantonen, Oktober 2018



G6: Arbeitslosenquote nach Kantonen, Oktober 2018



T3: Registrierte Arbeitslose nach Wirtschaftszweigen ¹⁾

Jahresdurchschnitt		Sept.			Oktober						
2016	2017	2018			2018						
Bestände					Bestände		Veränderung zum				
							Vormonat		Vorjahresmonat		
					Anzahl	ALQ ²⁾	VK ³⁾	absolut	relativ (in %)	absolut	relativ (in %)
149317	143142	106586	Total		107315			729	0.7	-27485	-20.4
1301	1240	849	A	Sektor 1 (Land- und Forstwirtschaft, Fischerei)	1006	0.9	A	157	18.5	-204	-16.9
38808	35585	22078	B-F	Sektor 2 (Industrie)	22569	2.6	A	491	2.2	-6804	-23.2
101258	99808	78265	G-T	Sektor 3 (Dienstleistungen)	78602	2.6	A	337	0.4	-19216	-19.6
1301	1240	849	A 01-03	Land- und Forstwirtschaft, Fischerei	1006	0.9	A	157	18.5	-204	-16.9
108	99	54	B 05-09	Bergbau, Steine und Erden	57	1.4	C	3	5.6	-21	-26.9
3106	3052	2323	C 10-12	Nahrungsmittel, Getränke, Tabak	2388	3.6	B	65	2.8	-461	-16.2
484	413	290	C 13-14	Textilien und Bekleidung	295	2.7	C	5	1.7	-62	-17.4
70	74	52	C 15	Leder, Lederwaren und Schuhe	54	4.6	D	2	3.8	-10	-15.6
1032	915	587	C 16	Holz-, Flecht-, Korb- und Korkwaren	610	1.7	B	23	3.9	-146	-19.3
1178	1122	783	C 17-18	Papier- und Druckgewerbe	794	2.8	B	11	1.4	-322	-28.9
1528	1476	1271	C 19-21	Chemische Industrie, Mineralölverarbeitung	1266	2.4	B	-5	-0.4	-170	-11.8
1053	1047	655	C 22	Gummi- und Kunststoffwaren	682	3.5	B	27	4.1	-256	-27.3
687	624	466	C 23	Glas, Keramik, Zementwaren	473	2.9	C	7	1.5	-86	-15.4
3930	3322	2187	C 24-25	Metallerzeugung, Metallerzeugnisse	2128	2.5	A	-59	-2.7	-710	-25.0
4780	4090	2728	C 26-27	Elektrotechnik, Elektronik, Uhren, Optik	2663	2.4	A	-65	-2.4	-991	-27.1
2072	1747	1012	- C 2652	- Uhren	973	3.4	B	-39	-3.9	-505	-34.2
2249	1922	1174	C 28	Maschinenbau	1201	1.6	B	27	2.3	-481	-28.6
449	418	353	C 29-30	Fahrzeugbau	351	2.9	C	-2	-0.6	-9	-2.5
1782	1631	1105	C 31-33	Möbel; Reparatur von Maschinen	1082	2.4	B	-23	-2.1	-385	-26.2
411	378	273	D 35	Energieversorgung	275	1.1	B	2	0.7	-50	-15.4
502	432	360	E 36-39	Recycling; Wasserversorgung	336	2.4	C	-24	-6.7	-42	-11.1
15458	14570	7417	F 41-43	Baugewerbe 4)	7914	2.8	A	497	6.7	-2602	-24.7
21583	21273	16586	G 45-47	Handel; Reparatur- und Autogewerbe	16088	2.9	A	-498	-3.0	-4542	-22.0
2518	2444	1991	G 45	Autohandel und -reparatur	1828	2.3	A	-163	-8.2	-469	-20.4
8393	8242	6151	G 46	Grosshandel	6042	3.0	A	-109	-1.8	-2001	-24.9
10671	10587	8444	G 47	Detailhandel	8218	3.0	A	-226	-2.7	-2072	-20.1
5686	5742	4400	H 49-53	Verkehr und Transport	4463	2.5	A	63	1.4	-992	-18.2
13427	12910	8635	I 55-56	Gastgewerbe	10056	5.5	A	1421	16.5	-3078	-23.4
4780	4743	3810	J 58- 63	Information und Kommunikation	3731	2.8	A	-79	-2.1	-820	-18.0
2384	2399	2003	- J 62	- Informatik	1982	2.7	B	-21	-1.0	-323	-14.0
6990	7226	5756	K 64-66	Finanz- und Versicherungsdienstleistungen	5692	2.3	A	-64	-1.1	-1346	-19.1
3821	3999	3247	- K 64	- Banken	3236	2.3	A	-11	-0.3	-732	-18.4
1092	1111	827	- K 65	- Versicherungen	822	1.6	B	-5	-0.6	-258	-23.9
1398	1374	1158	L 68	Grundstücks- und Wohnungswesen	1166	2.5	B	8	0.7	-183	-13.6
10454	10211	8444	M 69-75	Freiberufliche, technische und wissenschaftliche DL	8384	2.4	A	-60	-0.7	-1503	-15.2
611	599	515	- M 72	- Forschung und Entwicklung	518	2.8	C	3	0.6	-64	-11.0
10845	9780	6411	N 77-82	Sonstige wirtschaftliche Dienstleistungen 4)	6514	103	1.6	-2414	-27.0
3388	3455	2835	O 84	Öffentl. Verwaltung, Sozialversicherungen	2757	1.3	A	-78	-2.8	-722	-20.8
4595	4612	3951	P 85	Erziehung und Unterricht	3697	1.5	A	-254	-6.4	-1003	-21.3
11435	11831	10643	Q 86-88	Gesundheits- und Sozialwesen	10323	2.0	A	-320	-3.0	-1712	-14.2
1883	1895	1684	R 90-93	Kunst, Unterhaltung und Erholung	1769	3.4	B	85	5.0	-95	-5.1
3629	3549	2962	S 94-96	Sonstige Dienstleistungen	2918	2.4	A	-44	-1.5	-657	-18.4
1166	1207	990	T 97-98	Private Haushalte mit Hauspersonal	1044	54	5.5	-149	-12.5
7951	6510	5394		Keine Angaben, übrige	5138	-256	-4.7	-1261	-19.7

Erläuterungen siehe Seiten 26-28.

1) Gliederung und Terminologie der Wirtschaftszweig-Nomenklatur nach NOGA 2008.

2) Von den 4'493'249 Erwerbepersonen gemäss Pooling 2012 - 2014 weisen 515'964 Personen keinen Wirtschaftszweig aus.

Darin sind 213'229 Erwerbslose enthalten. Die Arbeitslosenquoten nach Wirtschaftszweigen sind somit leicht überschätzt und nicht direkt vergleichbar mit den übrigen Arbeitslosenquoten der SECO-Arbeitsmarktstatistik.

3) Variationskoeffizient: A=0.0-1.0%, B=1.1-2.0%, C=2.1-5.0%, D=5.1-10.0%, E=10.1-16.5%, F=16.6-25.0%, G>25%.

4) Die Arbeitslosenquote für NOGA N 77-82 kann nicht berechnet werden, weil bei der NOGA-Gruppe 78 «private Arbeitsvermittler» auch Arbeitslose aus anderen Branchen erfasst werden.

T4: Registrierte Arbeitslose nach Berufsgruppen ¹⁾

Jahresdurchschn.		Sept. 2018			Oktober 2018					
2016	2017				Bestände		Veränderung zum			
Bestände					Vormonat		Vorjahresmonat			
Anzahl	ALQ ²⁾	VK ³⁾			absolut	relativ (in %)	absolut	relativ (in %)		
149317	143142	106586	Total	107315			729	0.7	-27485	-20.4
2360	2235	1287	11 Land- und Forstwirtschaft, Tierzucht	1533	1.3	A	246	19.1	-523	-25.4
1110	1022	795	21 Lebens- u. Genussmittelherst. und -verarbeitung	835	2.3	B	40	5.0	-159	-16.0
494	413	310	22 Textil- und Lederherstellung und -verarbeitung	296	1.9	C	-14	-4.5	-94	-24.1
37	34	20	23 Keramik- und Glasverarbeitung	19	1.5	D	-1	-5.0	-5	-20.8
4808	3934	2177	24 Metallverarbeitung und Maschinenbau	2163	2.0	A	-14	-0.6	-1033	-32.3
3315	2893	1867	25 Elektrotechnik, Elektronik, Uhrenindustrie, Fahrzeug- und Gerätebau sowie -unterhalt	1739	2.0	A	-128	-6.9	-802	-31.6
996	930	532	26 Holzverarbeitung, Papierherstellung und -verarb.	532	1.4	B	-	-	-230	-30.2
638	592	421	27 Graphische Industrie	432	2.7	C	11	2.6	-128	-22.9
694	627	549	28 Chemie- und Kunststoffverfahren	502	2.3	B	-47	-8.6	-71	-12.4
7419	7004	5598	29 Übrige be- und verarbeitende Berufe ⁴⁾	5557	9.2	B	-41	-0.7	-918	-14.2
2332	2161	1700	31 Ingenieurberufe	1716	1.6	A	16	0.9	-297	-14.8
1110	1075	823	32 Techniker/innen	824	1.3	B	1	0.1	-185	-18.3
2374	2222	1528	33-34 Technische Zeichner/innen und Fachkräfte	1520	1.8	A	-8	-0.5	-628	-29.2
1935	1751	958	35 Maschinisten/Maschinistinnen	994	3.0	B	36	3.8	-308	-23.7
3254	3157	2573	36 Informatik	2505	2.3	A	-68	-2.6	-563	-18.4
14468	12972	6003	41 Baugewerbe	6456	3.0	A	453	7.5	-2410	-27.2
123	110	65	42 Bergbau, Stein- und Baustoffherst. sowie -verarb.	63	2.1	D	-2	-3.1	-21	-25.0
14697	14490	11755	51 Handel und Verkauf	11465	3.5	A	-290	-2.5	-2728	-19.2
3173	3228	2833	52 Werbung, Marketing, Tourismus und Treuhand	2790	2.8	A	-43	-1.5	-405	-12.7
4638	4405	3119	53 Transport und Verkehr	3138	2.5	A	19	0.6	-840	-21.1
936	892	668	54 Post- und Fernmeldewesen	667	2.4	B	-1	-0.1	-203	-23.3
16703	15994	11388	61 Gastgewerbe und Hauswirtschaft ⁵⁾	12758	6.0	A	1370	12.0	-3372	-20.9
7638	7445	5595	62 Reinigung, Hygiene, Körperpflege	5676	3.3	A	81	1.4	-1534	-21.3
8374	8576	7368	71 Unternehmer, Direktoren und leitende Beamte	7397	2.0	A	29	0.4	-1116	-13.1
18228	17627	14249	72 Kaufmännische und administrative Berufe	14056	3.1	A	-193	-1.4	-3431	-19.6
2845	2987	2436	73 Bank- und Versicherungsgewerbe	2465	2.8	A	29	1.2	-471	-16.0
1195	1187	891	74 Sicherheits- und Ordnungspflege	924	1.7	B	33	3.7	-193	-17.3
750	821	709	75 Rechtswesen	695	1.9	B	-14	-2.0	-151	-17.8
1177	1161	1000	81 Medienschaffende und verwandte Berufe	976	2.0	B	-24	-2.4	-177	-15.4
1588	1494	1228	82 Künstlerische Berufe	1192	2.3	B	-36	-2.9	-275	-18.7
4991	5253	4496	83-84 Unterricht, Bildung, Seelsorge und Fürsorge	4288	1.3	A	-208	-4.6	-1057	-19.8
1729	1708	1461	85 Sozial-, Geistes- und Naturwissenschaften	1434	4.3	B	-27	-1.8	-247	-14.7
5782	5877	5224	86 Gesundheitswesen	5147	1.5	A	-77	-1.5	-929	-15.3
307	322	244	87 Sport und Unterhaltung	239	3.0	C	-5	-2.0	-99	-29.3
668	715	631	91 Dienstleistungsberufe, wenn nicht anderswo	635	1.3	B	4	0.6	-99	-13.5
4072	3599	2272	92-93 Übrige Berufe	2189	-83	-3.7	-1029	-32.0
2359	2233	1813	Keine Angaben	1498	-315	-17.4	-754	-33.5

Erläuterungen siehe Seiten 26-28.

1) Gliederung der Berufsgruppen nach SBN 2000 des Bundesamtes für Statistik.

2) Von den 4'493'249 Erwerbepersonen gemäss Pooling 2012-2014, weisen 410'151 Personen keine Berufsangaben aus.

Darin sind 213'229 Erwerbslose enthalten. Die Arbeitslosenquoten nach Berufen sind somit leicht überschätzt und nicht direkt vergleichbar mit den übrigen Arbeitslosenquoten der SECO-Arbeitsmarktstatistik.

3) Variationskoeffizient: A=0.0-1.0%, B=1.1-2.0%, C=2.1-5.0%, D=5.1-10.0%, E=10.1-16.5%, F=16.6-25.0%, G>25%.

4) Zu dieser Berufsgruppe gehören überwiegend Tätigkeiten mit geringen Berufsqualifikationen und Hilfsarbeiten.

5) Davon entfallen auf die Hauswirtschaft 1540 Personen (Oktober 2018).

T5: Registrierte Arbeitslose nach Altersklassen

Jahresdurchschn.		Sept. 2018		Oktober 2018								
2016	2017			Bestände	Veränderung zum		Zu- und Abgänge					
		Vormonat			Vorjahresmonat							
Anzahl	ALQ	VK ¹⁾		absolut	relativ (in %)	absolut	relativ (in %)	Zugänge	Abgänge			
149317	143142	106586	Total	107315	2.4	A	729	0.7	-27485	-20.4	33547	32818
4383	4026	3986	15-19 Jahre	3347	1.8	A	-639	-16.0	-935	-21.8	1374	1844
14448	12975	9738	20-24 Jahre	9717	2.7	A	-21	-0.2	-2906	-23.0	3965	3989
19917	18670	13443	25-29 Jahre	13600	2.9	A	157	1.2	-3760	-21.7	4946	4686
20787	19884	14174	30-34 Jahre	14416	2.8	A	242	1.7	-4154	-22.4	4742	4547
18484	17977	12840	35-39 Jahre	13109	2.7	A	269	2.1	-3615	-21.6	4202	3966
16735	15928	11547	40-44 Jahre	11793	2.2	A	246	2.1	-3090	-20.8	3533	3341
16671	15859	11304	45-49 Jahre	11575	2.0	A	271	2.4	-3054	-20.9	3458	3150
16072	15700	11490	50-54 Jahre	11666	2.2	A	176	1.5	-2881	-19.8	3419	3244
12600	12752	9974	55-59 Jahre	9980	2.3	A	6	0.1	-2083	-17.3	2552	2573
9221	9372	8090	60 und mehr	8112	2.2	A	22	0.3	-1007	-11.0	1356	1478
			Männer									
84548	80065	56670	Total	57548	2.4	A	878	1.5	-14782	-20.4	18591	17711
2511	2308	2207	15-19 Jahre	1859	1.8	A	-348	-15.8	-522	-21.9	802	1066
8123	7233	4978	20-24 Jahre	5093	2.8	A	115	2.3	-1489	-22.6	2210	2101
10595	9701	6577	25-29 Jahre	6635	2.7	A	58	0.9	-1934	-22.6	2500	2389
11124	10476	6951	30-34 Jahre	7183	2.6	A	232	3.3	-2175	-23.2	2541	2329
10194	9804	6687	35-39 Jahre	6888	2.6	A	201	3.0	-1818	-20.9	2335	2150
9472	8894	6071	40-44 Jahre	6294	2.2	A	223	3.7	-1647	-20.7	1981	1786
9644	9039	6152	45-49 Jahre	6361	2.0	A	209	3.4	-1681	-20.9	1940	1709
9393	9080	6347	50-54 Jahre	6451	2.2	A	104	1.6	-1631	-20.2	1920	1799
7598	7608	5634	55-59 Jahre	5727	2.4	A	93	1.7	-1252	-17.9	1525	1441
5893	5923	5066	60 und mehr	5057	2.3	A	-9	-0.2	-633	-11.1	837	941
			Frauen									
64769	63077	49916	Total	49767	2.4	A	-149	-0.3	-12703	-20.3	14956	15107
1872	1718	1779	15-19 Jahre	1488	1.7	A	-291	-16.4	-413	-21.7	572	778
6325	5742	4760	20-24 Jahre	4624	2.6	A	-136	-2.9	-1417	-23.5	1755	1888
9322	8969	6866	25-29 Jahre	6965	3.0	A	99	1.4	-1826	-20.8	2446	2297
9663	9407	7223	30-34 Jahre	7233	3.1	A	10	0.1	-1979	-21.5	2201	2218
8290	8173	6153	35-39 Jahre	6221	2.8	A	68	1.1	-1797	-22.4	1867	1816
7263	7034	5476	40-44 Jahre	5499	2.2	A	23	0.4	-1443	-20.8	1552	1555
7027	6821	5152	45-49 Jahre	5214	1.9	A	62	1.2	-1373	-20.8	1518	1441
6678	6620	5143	50-54 Jahre	5215	2.1	A	72	1.4	-1250	-19.3	1499	1445
5002	5144	4340	55-59 Jahre	4253	2.2	A	-87	-2.0	-831	-16.3	1027	1132
3328	3449	3024	60 und mehr	3055	2.1	A	31	1.0	-374	-10.9	519	537

Erläuterungen siehe Seiten 26-28.

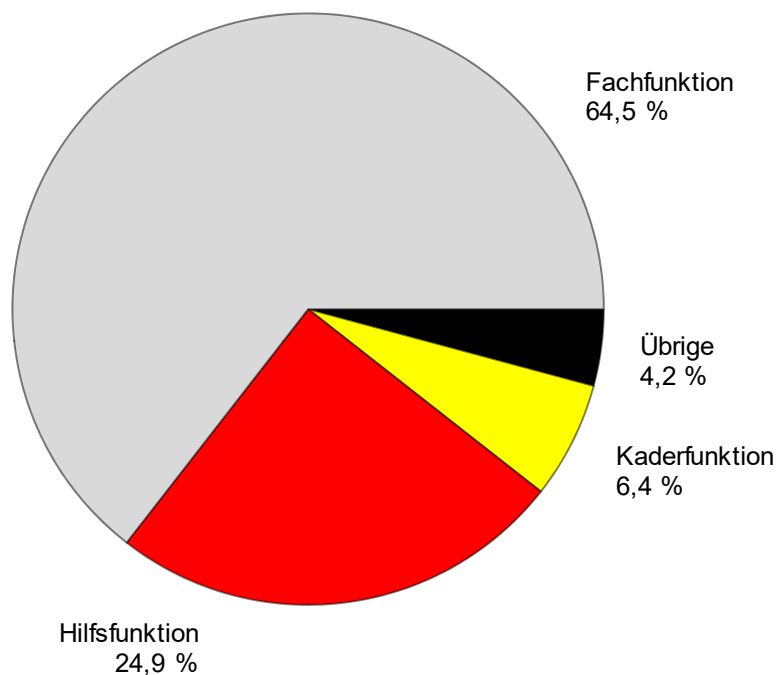
¹⁾ Variationskoeffizient: A=0.0-1.0%, B=1.1-2.0%, C=2.1-5.0%, D=5.1-10.0%, E=10.1-16.5%, F=16.6-25.0%, G>25%.

T6: Registrierte Arbeitslose nach zuletzt ausgeübter Funktion

Jahresdurchschn.		Sept. 2018		Oktober 2018							
2016	2017			Bestände	Veränderung zum				Zu- und Abgänge		
		Anzahl			Anteil (in %)	Vormonat		Vorjahresmonat		Zugänge	Abgänge
				absolut		relativ (in %)	absolut	relativ (in %)			
149317	143142	106586	Total	107315	100.0	729	0.7	-27485	-20.4	33547	32818
476	450	347	Selbständig	359	0.3	12	3.5	-55	-13.3	105	87
8472	8329	6826	Kaderfunktion	6866	6.4	40	0.6	-1241	-15.3	1333	1321
93200	90365	69101	Fachfunktion	69196	64.5	95	0.1	-16350	-19.1	20625	20584
41825	38925	25710	Hilfsfunktion	26766	24.9	1056	4.1	-8575	-24.3	10002	8908
2834	2670	2509	Lehrling	2277	2.1	-232	-9.2	-558	-19.7	801	1009
835	827	735	Praktikant	714	0.7	-21	-2.9	-180	-20.1	245	261
1608	1515	1317	Schüler, Student	1099	1.0	-218	-16.6	-494	-31.0	428	638
67	62	41	Heimarbeiter	38	0.0	-3	-7.3	-32	-45.7	8	10
-	-	-	Keine Angabe	-	-	-	-	-	-	-	-

Erläuterungen siehe Seiten 26-28.

**G7: Registrierte Arbeitslose nach zuletzt ausgeübter Funktion
Oktober 2018**



T7: Langzeitarbeitslose

Jahresdurchschn.		Sept. 2018		Oktober 2018						
2016	2017			Bestände	Veränderung zum				Anteil am Total der Arbeits- losen (in %)	
Bestände		Vormonat			Vorjahresmonat					
Anzahl	Anteil (in %)	absolut		relativ (in %)	absolut	relativ (in %)				
24061	23339	16317	Total	15821	100.0	-496	-3.0	-6031	-27.6	14.7
			Nach Regionen:							
14262	14153	9043	Deutsche Schweiz	8830	55.8	-213	-2.4	-4433	-33.4	13.6
9799	9186	7274	Westschweiz und Tessin	6991	44.2	-283	-3.9	-1598	-18.6	16.5
			Nach Geschlecht:							
10358	10143	7224	Frauen	6978	44.1	-246	-3.4	-2840	-28.9	14.0
13703	13196	9093	Männer	8843	55.9	-250	-2.7	-3191	-26.5	15.4
			Nach Nationalität:							
13270	12944	9453	Schweizer	9165	57.9	-288	-3.0	-3193	-25.8	15.6
10791	10395	6864	Ausländer	6656	42.1	-208	-3.0	-2838	-29.9	13.7
			Nach Alter:							
504	401	176	15-24 Jahre	175	1.1	-1	-0.6	-167	-48.8	1.3
13423	12639	8098	25-49 Jahre	7795	49.3	-303	-3.7	-3937	-33.6	12.1
10133	10299	8043	50 und mehr	7851	49.6	-192	-2.4	-1927	-19.7	26.4
			Nach ausgewählten Berufsgruppen:							
770	721	367	Metallverarbeitung und Maschinenbau	360	2.3	-7	-1.9	-243	-40.3	16.6
517	505	267	Elektrotechnik, Elektronik, Uhrenindustrie, Fahrzeug- und Gerätebau sowie -unterhalt	251	1.6	-16	-6.0	-217	-46.4	14.4
1549	1503	1017	Übrige be- und verarbeitende Berufe	981	6.2	-36	-3.5	-400	-29.0	17.7
590	557	450	Informatik	445	2.8	-5	-1.1	-73	-14.1	17.8
1608	1498	665	Baugewerbe	639	4.0	-26	-3.9	-560	-46.7	9.9
2412	2447	1784	Handel und Verkauf	1733	11.0	-51	-2.9	-640	-27.0	15.1
519	533	443	Werbung, Marketing, Tourismus u. Treuhand	430	2.7	-13	-2.9	-113	-20.8	15.4
878	812	513	Transport und Verkehr	512	3.2	-1	-0.2	-212	-29.3	16.3
2481	2286	1558	Gastgewerbe und Hauswirtschaft	1475	9.3	-83	-5.3	-665	-31.1	11.6
1488	1422	938	Reinigung, Hygiene, Körperpflege	912	5.8	-26	-2.8	-430	-32.0	16.1
1559	1580	1330	Unternehmer, Direktoren und leitende Beamte	1320	8.3	-10	-0.8	-202	-13.3	17.8
2927	2863	2177	Kaufmännische und administrative Berufe	2090	13.2	-87	-4.0	-652	-23.8	14.9
586	571	527	Bank- und Versicherungsgewerbe	534	3.4	7	1.3	-36	-6.3	21.7
745	786	603	Unterricht, Bildung, Seelsorge und Fürsorge	592	3.7	-11	-1.8	-207	-25.9	13.8
738	731	588	Gesundheitswesen	574	3.6	-14	-2.4	-181	-24.0	11.2

Erläuterungen siehe Seiten 26-28.

T8: Jugendarbeitslosigkeit (15-24 Jahre)

Jahresdurchschn.		Sept. 2018		Oktober 2018								
2016	2017			Bestände	Veränderung zum Vormonat	Veränderung zum Vorjahresmonat		ALQ VK ¹⁾	Veränderung in Prozent- punkten zum			
Bestände		Anzahl				absolut	relativ (in %)		absolut	relativ (in %)	Vor- monat	Vor- jahres- monat
18831	17001	13724	Total	13064	-660	-4.8	-3841	-22.7	2.4	A	-0.1	-0.7
			Nach Regionen:									
12389	11262	8759	Deutsche Schweiz	8290	-469	-5.4	-2791	-25.2	2.0	A	-0.1	-0.7
6441	5739	4965	Westschweiz und Tessin	4774	-191	-3.8	-1050	-18.0	3.4	A	-0.2	-1.2
			Nach Geschlecht:									
8197	7460	6539	Frauen	6112	-427	-6.5	-1830	-23.0	2.3	A	-0.2	-0.7
10634	9541	7185	Männer	6952	-233	-3.2	-2011	-22.4	2.4	A	-0.1	-0.7
			Nach Nationalität:									
12489	11232	9065	Schweizer	8615	-450	-5.0	-2589	-23.1	1.9	A	-0.1	-0.6
6342	5769	4659	Ausländer	4449	-210	-4.5	-1252	-22.0	4.2	A	-0.2	-1.2
			Nach Alter:									
4383	4026	3986	15-19 Jahre	3347	-639	-16.0	-935	-21.8	1.8	A	-0.3	-0.5
14448	12975	9738	20-24 Jahre	9717	-21	-0.2	-2906	-23.0	2.7	A	-	-0.8
			Nach bisheriger Dauer:									
15145	13915	12277	1-6 Monate	11746	-531	-4.3	-3048	-20.6
3182	2685	1271	7-12 Monate	1143	-128	-10.1	-626	-35.4
504	401	176	> 1 Jahr	175	-1	-0.6	-167	-48.8
			Nach ausgewählten Funktionen:									
10666	9658	7903	Fachfunktion	7603	-300	-3.8	-2098	-21.6
4016	3432	2309	Hilfsfunktion	2389	80	3.5	-712	-23.0
2441	2280	2081	Lehrling	1880	-201	-9.7	-518	-21.6
435	415	367	Praktikant	360	-7	-1.9	-92	-20.4
1229	1172	1031	Schüler, Student	801	-230	-22.3	-418	-34.3

Erläuterungen siehe Seiten 26-28.

1) Variationskoeffizient: A=0.0-1.0%, B=1.1-2.0%, C=2.1-5.0%, D=5.1-10.0%, E=10.1-16.5%, F=16.6-25.0%, G>25%.

T9: Gemeldete offene Stellen

Jahresdurchschn.		Sept. 2018		Oktober 2018							
2016	2017			Bestände		Veränderung zum				Zu- und Abgänge	
				Vormonat		Vorjahresmonat					
Anzahl	Anteil (in %)	absolut		relativ (in %)	absolut	relativ (in %)	Zugänge 1)	Abgänge			
10583	11991	36288	Total ²⁾	32090	100.0	-4198	-11.6	19774	160.6	22752	26950
...	...	31068	Saisonbereinigt ³⁾	31446	...	378	1.2
8449	9692	30745	Nach Arbeitszeit:	26990	84.1	-3755	-12.2	17002	170.2	19060	22748
2134	2299	5543	Vollzeit	5100	15.9	-443	-8.0	2772	119.1	3692	4202
			Teilzeit								
			Nach Kantonen:								
2484	2805	6232	Zürich	5420	16.9	-812	-13.0	2668	96.9	3935	4746
550	606	3398	Bern	3212	10.0	-186	-5.5	2700	527.3	2445	2631
144	177	1285	Luzern	1023	3.2	-262	-20.4	831	432.8	931	1193
29	23	233	Uri	171	0.5	-62	-26.6	155	968.8	41	103
89	129	428	Schwyz	370	1.2	-58	-13.6	205	124.2	210	268
-	-	-	Obwalden ⁴⁾	-	-	-	-	-	-	-	-
55	92	627	Nidwalden	672	2.1	45	7.2	588	700.0	253	208
21	24	226	Glarus	147	0.5	-79	-35.0	132	880.0	80	159
232	225	561	Zug	443	1.4	-118	-21.0	262	144.8	307	426
279	369	567	Freiburg	645	2.0	78	13.8	291	82.2	551	473
170	193	722	Solothurn	551	1.7	-171	-23.7	366	197.8	540	711
147	165	1066	Basel-Stadt	1030	3.2	-36	-3.4	816	381.3	730	766
276	238	872	Basel-Landschaft	939	2.9	67	7.7	703	297.9	492	425
78	79	356	Schaffhausen	325	1.0	-31	-8.7	239	277.9	190	221
51	54	97	Appenzell A.Rh.	71	0.2	-26	-26.8	38	115.2	52	78
3	5	48	Appenzell I.Rh.	38	0.1	-10	-20.8	33	660.0	26	36
674	755	2393	St. Gallen	2135	6.7	-258	-10.8	1406	192.9	1157	1415
374	478	2559	Graubünden	2117	6.6	-442	-17.3	1466	225.2	1143	1585
1000	1158	2824	Aargau	2415	7.5	-409	-14.5	1135	88.7	1367	1776
429	389	1115	Thurgau	970	3.0	-145	-13.0	595	158.7	761	906
428	501	1065	Tessin	1092	3.4	27	2.5	645	144.3	966	939
1863	2073	4613	Waadt	4022	12.5	-591	-12.8	1864	86.4	2324	2915
405	466	1809	Wallis	1552	4.8	-257	-14.2	1019	191.2	1395	1652
199	344	1488	Neuenburg	1211	3.8	-277	-18.6	797	192.5	721	998
522	527	1022	Genf	912	2.8	-110	-10.8	358	64.6	1752	1862
80	119	682	Jura	607	1.9	-75	-11.0	462	318.6	383	458

Erläuterungen siehe Seiten 26-28.

1) Alle Zugänge von offenen Stellen im Berichtsmonat, welche sofort oder zu einem späteren Zeitpunkt besetzt werden können.

2) Von den 32'090 Stellen unterliegen 18'819 Stellen der Meldepflicht.

3) Es wird das Saisonbereinigungsverfahren X-12 verwendet. Das Verfahren berechnet die Zeitreihe mit jedem zusätzlichen Wert neu, so dass die bereinigten Werte von einem Monat zum anderen variieren können. Diese Werte sind kursiv dargestellt. Der Zugang von 18'819 Stellen infolge der Einführung der Stellenmeldepflicht für bestimmte Berufsarten mit einer Arbeitslosenquote von mindestens 8% auf den 1. Juli 2018 ist im trend- und saisonbereinigten Stellentotal des Monats Oktober 2018 berücksichtigt.

4) Neu erfasste offene Stellen für Obwalden werden seit Juli 2009 in Nidwalden erfasst und ausgewiesen.

T10: Zeitreihe registrierte Arbeitslose

	Jan.	Feb.	März	April	Mai	Juni	Juli	Aug.	Sept.	Okt.	Nov.	Dez.	Ø
1996	164656	166102	165305	164151	162377	159964	161586	163705	166409	174107	183026	192171	168630
1997	205501	206291	202207	197732	192091	185320	182477	180843	177229	173484	175927	180549	188304
1998	182492	176548	165683	153897	142360	130779	125994	122225	117544	115513	118576	124309	139660
1999	125883	122026	114073	105912	98598	92399	90122	87487	85096	84263	86328	91041	98602
2000	92631	88702	81548	75642	69788	65962	65140	63708	62329	62953	65721	69724	71987
2001	72295	69766	65625	63032	61097	59176	60166	61079	62170	68298	77633	86027	67197
2002	93714	94472	92371	92025	90930	90705	92948	96362	101889	110197	120627	129809	100504
2003	138944	142023	141808	141624	140609	140485	141699	143672	146688	151259	156598	162835	145687
2004	168163	165979	160849	155061	148816	144103	143125	145923	146341	147911	152409	158416	153091
2005	162032	160451	155681	150671	145370	140661	139902	142359	142728	144066	146762	151764	148537
2006	154204	150099	143249	136360	129486	122837	121725	123074	121876	122765	124133	128580	131532
2007	131057	126395	117915	112829	106200	99781	99779	100757	99681	102039	104820	109012	109189
2008	111877	108457	103777	100880	95166	91477	92163	94039	95980	100471	107652	118762	101725
2009	128430	132402	134713	136709	135128	140253	145364	150831	154409	158138	163950	172740	146089
2010	175765	172999	166032	158570	151074	144473	142330	142879	140040	139365	141668	148636	151986
2011	148784	143325	134905	123448	114684	110378	109200	111687	111344	115178	121109	130662	122892
2012	134317	133154	126392	123158	118860	114868	116294	119823	120347	125536	132067	142309	125594
2013	148158	146001	138993	135851	131290	126498	128516	129956	131072	133443	139073	149437	136524
2014	153260	149259	142846	137087	130310	126632	127054	128434	129965	132397	136552	147369	136764
2015	150946	149921	145108	141131	136349	133256	133754	136983	138226	141269	148143	158629	142810
2016	163644	161417	155324	149540	144778	139127	139310	142858	142675	144531	149228	159372	149317
2017	164466	159809	152280	146327	139778	133603	133926	135578	133169	134800	137317	146654	143142
2018	149161	143930	130413	119781	109392	106579	106052	107893	106586	107315			

Erläuterungen siehe Seiten 26-28.

T11: Zeitreihe Arbeitslosenquote ¹⁾

	Jan.	Feb.	März	April	Mai	Juni	Juli	Aug.	Sept.	Okt.	Nov.	Dez.	Ø
1996	4.5	4.6	4.6	4.5	4.5	4.4	4.5	4.5	4.6	4.8	5.1	5.3	4.7
1997	5.7	5.7	5.6	5.5	5.3	5.1	5.0	5.0	4.9	4.8	4.9	5.0	5.2
1998	5.0	4.9	4.6	4.2	3.9	3.6	3.5	3.4	3.2	3.2	3.3	3.4	3.9
1999	3.5	3.4	3.1	2.9	2.7	2.6	2.5	2.4	2.3	2.3	2.4	2.5	2.7
2000	2.3	2.2	2.1	1.9	1.8	1.7	1.7	1.6	1.6	1.6	1.7	1.8	1.8
2001	1.8	1.8	1.7	1.6	1.5	1.5	1.5	1.5	1.6	1.7	2.0	2.2	1.7
2002	2.4	2.4	2.3	2.3	2.3	2.3	2.4	2.4	2.6	2.8	3.1	3.3	2.5
2003	3.5	3.6	3.6	3.6	3.6	3.6	3.6	3.6	3.7	3.8	4.0	4.1	3.7
2004	4.3	4.2	4.1	3.9	3.8	3.7	3.6	3.7	3.7	3.7	3.9	4.0	3.9
2005	4.1	4.1	3.9	3.8	3.7	3.6	3.5	3.6	3.6	3.7	3.7	3.8	3.8
2006	3.9	3.8	3.6	3.5	3.3	3.1	3.1	3.1	3.1	3.1	3.1	3.3	3.3
2007	3.3	3.2	3.0	2.9	2.7	2.5	2.5	2.6	2.5	2.6	2.7	2.8	2.8
2008	2.8	2.7	2.6	2.6	2.4	2.3	2.3	2.4	2.4	2.5	2.7	3.0	2.6
2009	3.3	3.4	3.4	3.5	3.4	3.6	3.7	3.8	3.9	4.0	4.2	4.4	3.7
2010	4.1	4.0	3.8	3.7	3.5	3.3	3.3	3.3	3.2	3.2	3.3	3.4	3.5
2011	3.4	3.3	3.1	2.9	2.7	2.6	2.5	2.6	2.6	2.7	2.8	3.0	2.8
2012	3.1	3.1	2.9	2.8	2.7	2.7	2.7	2.8	2.8	2.9	3.1	3.3	2.9
2013	3.4	3.4	3.2	3.1	3.0	2.9	3.0	3.0	3.0	3.1	3.2	3.5	3.2
2014	3.4	3.3	3.2	3.1	2.9	2.8	2.8	2.9	2.9	2.9	3.0	3.3	3.0
2015	3.4	3.3	3.2	3.1	3.0	3.0	3.0	3.0	3.1	3.1	3.3	3.5	3.2
2016	3.6	3.6	3.5	3.3	3.2	3.1	3.1	3.2	3.2	3.2	3.3	3.5	3.3
2017	3.7	3.6	3.4	3.3	3.1	3.0	3.0	3.0	3.0	3.0	3.1	3.3	3.2
2018	3.3	3.2	2.9	2.7	2.4	2.4	2.4	2.4	2.4	2.4			

Erläuterungen siehe Seiten 26-28.

1) Arbeitslose im Verhältnis zu den Erwerbspersonen gemäss Strukturerhebungsdaten (SE) der Jahre 2012, 2013 und 2014 zum Erwerbsleben (3-Jahres-Pooling 2012-14, Total 4'493'249 Personen). 2010-2013 Basis Strukturerhebung 2010: 4'322'899 Personen; 2000-2009 Basis Volkszählung (VZ) 2000: 3'946'988 Personen; 1990-1999 Basis VZ 1990: 3'621'716 Personen.

T12: Zeitreihe registrierte Stellensuchende

	Jan.	Feb.	März	April	Mai	Juni	Juli	Aug.	Sept.	Okt.	Nov.	Dez.	Ø
1996	196999	199542	199551	199393	199135	198161	201144	203260	206938	215965	225690	234998	206731
1997	247914	251377	249483	247660	244361	241470	241455	241032	240072	239729	243922	247862	244695
1998	249222	244901	237986	230199	221901	213117	208370	203214	199869	198003	200202	203228	217518
1999	202752	199228	191859	183055	175138	167516	162771	157526	153279	151272	152497	154154	170921
2000	152261	148127	140225	132761	125283	119828	116250	112612	110089	109806	112616	115732	124633
2001	116770	114575	110115	105857	102990	100812	100534	100552	101302	108910	120808	129849	109423
2002	138443	140581	140468	140054	139202	139715	142271	145202	151503	161105	173500	183262	149609
2003	192586	197493	199702	200654	201123	201919	203712	205636	209495	215050	222282	228245	206491
2004	232197	231361	228212	222858	216377	212588	210740	212785	213733	215504	222102	227634	220508
2005	229624	228701	224525	219020	214024	210257	208300	210114	210888	212534	216859	220999	217154
2006	221825	218394	212486	204316	196638	189892	186936	186654	184880	186149	188641	192156	197414
2007	193176	188902	180298	173806	165843	158677	157068	156235	154395	157458	161214	164838	167659
2008	166414	163744	159031	154894	148527	144546	143798	143549	145937	151390	160144	171279	154438
2009	180287	186273	191992	194726	192516	198990	204137	208568	212902	217972	226116	234359	204070
2010	236317	235667	231497	223804	215264	209270	205604	204989	202774	202675	206715	211709	215524
2011	210916	205989	197837	181041	171169	165742	162530	164070	164448	169191	177681	185706	179693
2012	187417	187315	180912	176142	170776	166437	167222	170276	170867	178532	188311	196898	178425
2013	201776	200495	194224	190367	185012	179806	181398	181129	183741	188536	196522	205802	190734
2014	208777	205934	199911	192829	184436	180689	180822	179880	183113	187715	193892	203926	191827
2015	206138	206369	204266	199346	192798	191090	190939	192669	196042	200920	210886	220209	200973
2016	222751	222888	218187	210926	206239	201131	199347	201989	203568	207512	215215	223413	211097
2017	226861	223627	217248	208357	202419	196896	195223	195334	193624	198025	204141	212018	206148
2018	213125	208617	201119	194060	185467	179777	179857	179975	178499	183446			

Erläuterungen siehe Seiten 26-28.

T13: Abgerechnete Kurzarbeit

Betriebe, betroffene Arbeitnehmer und ausgefallene Arbeitsstunden

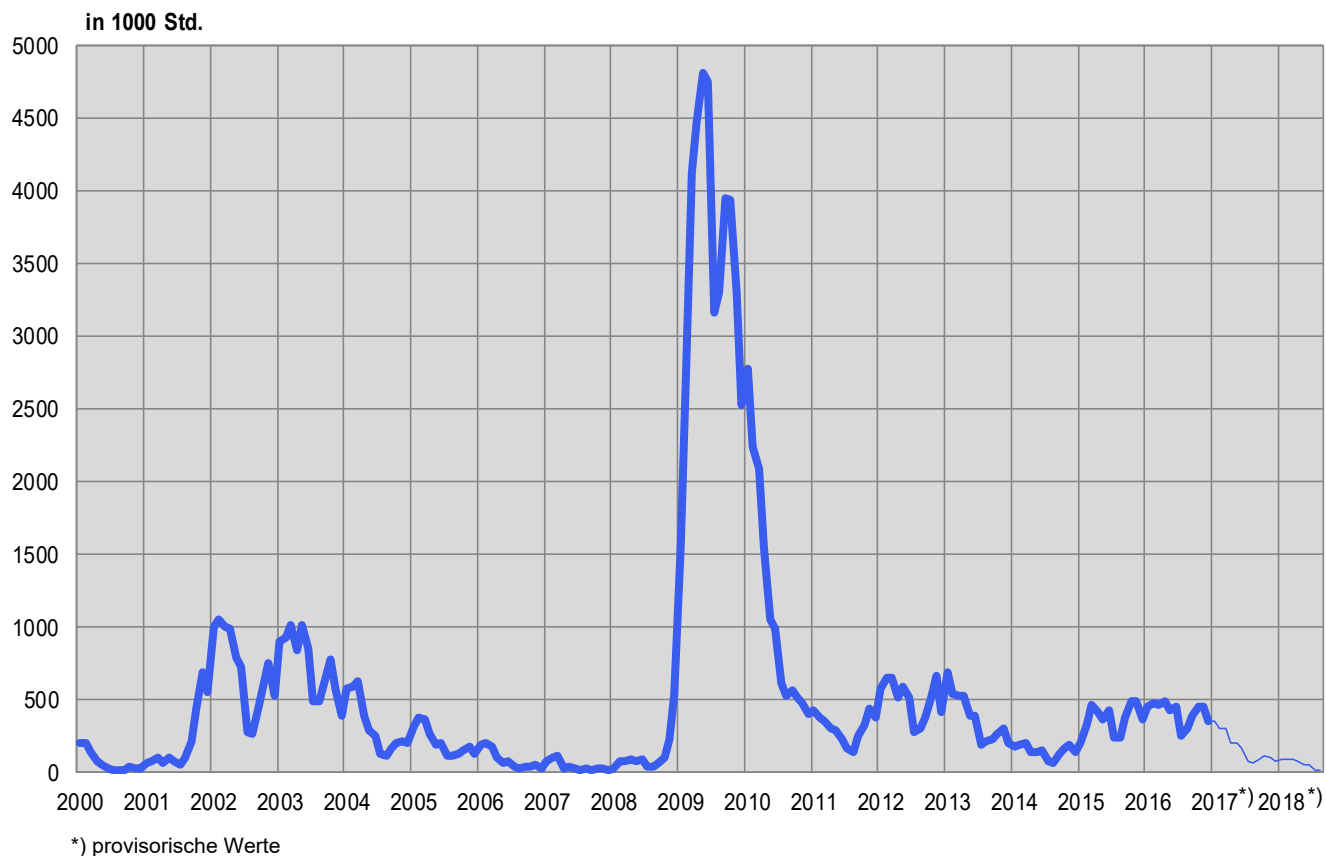
Merkmale	August 2018 *)	Veränderung gegenüber			
		Juli 2018		August 2017	
		absolut	in %	absolut	in %
- Betriebe	53	-6	-10.2	-106	-66.7
- betroffene Arbeitnehmer	252	-164	-39.4	-1134	-81.8
- ausgefallene Arbeitsstunden	16407	-5044	-23.5	-52115	-76.1

*) *kursiv* = provisorische Werte.

(...) Veränderungen über 200% werden nicht publiziert.

Erläuterungen siehe Seiten 26-28.

G8: Kurzarbeit, abgerechnete ausgefallene Arbeitsstunden



T14: Aussteuerungen aus der Arbeitslosenversicherung

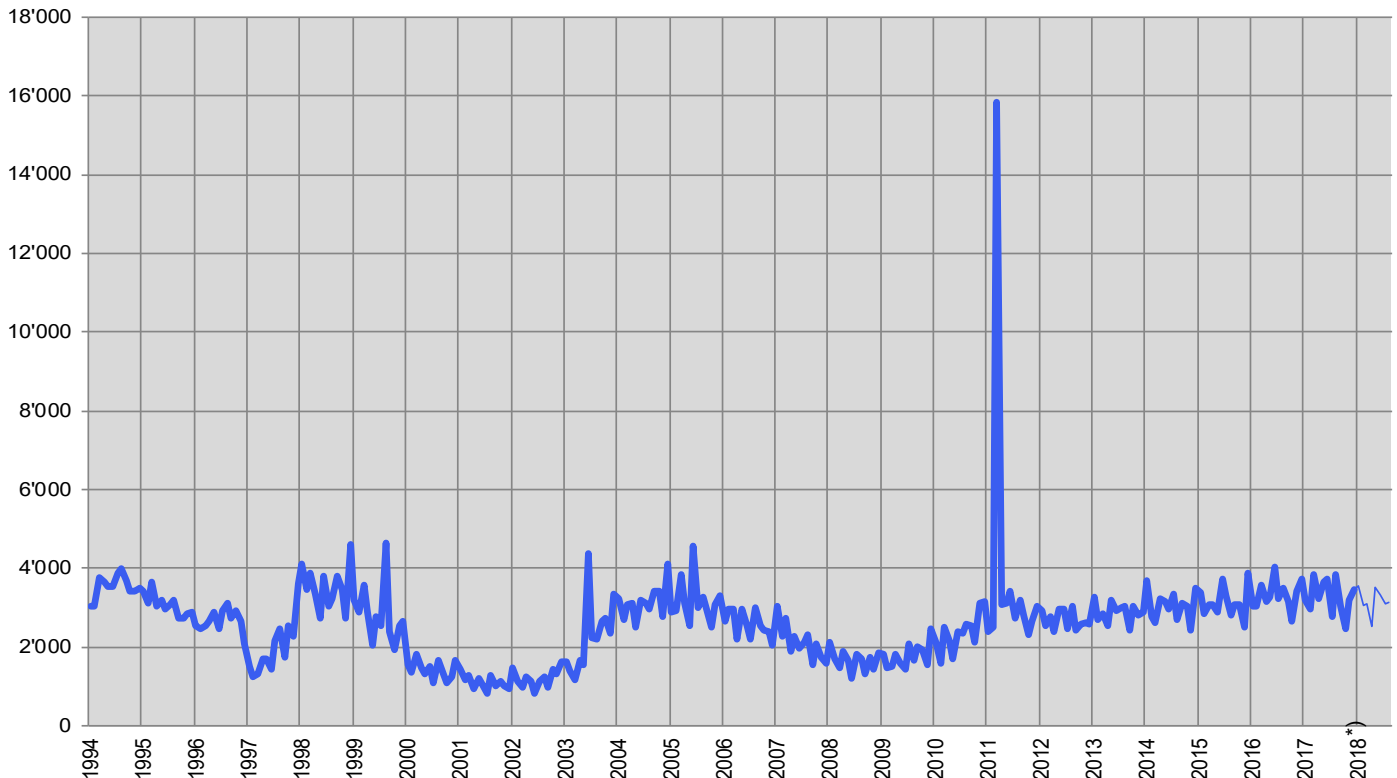
	Jan.	Feb.	März	April	Mai	Juni	Juli	Aug.	Sept.	Okt.	Nov.	Dez.	Ø
1997	1514	1251	1323	1718	1703	1432	2151	2463	1728	2531	2269	3620	1975
1998	4112	3454	3861	3363	2743	3820	3036	3212	3808	3452	2725	4623	3517
1999	3207	2886	3591	2877	2034	2788	2549	4648	2388	1936	2549	2671	2844
2000	1547	1365	1817	1482	1337	1494	1086	1681	1329	1097	1238	1656	1427
2001	1417	1182	1272	955	1206	1042	815	1271	1005	1111	1009	941	1102
2002	1485	1122	982	1243	1119	842	1123	1247	990	1417	1331	1610	1209
2003	1627	1384	1183	1656	1538	4395	2251	2188	2641	2732	2369	3331	2275
2004	3238	2688	3084	3117	2519	3191	3102	2963	3440	3416	2764	4111	3136
2005	2878	2939	3852	3123	2543	4583	2991	3275	2963	2499	3093	3309	3171
2006	2658	2964	2970	2187	2949	2547	2181	2985	2561	2426	2373	2030	2569
2007	3046	2286	2738	1905	2292	1971	2136	2303	1560	2093	1754	1592	2140
2008	2121	1719	1474	1894	1653	1192	1808	1715	1318	1736	1431	1851	1659
2009	1833	1488	1504	1828	1606	1428	2085	1666	2024	1914	1561	2451	1782
2010	2122	1603	2496	2166	1707	2390	2366	2573	2542	2106	3131	3143	2362
2011	2390	2487	15850	3063	3132	3406	2729	3180	2821	2306	2664	3026	3921
2012	2929	2540	2755	2402	2975	2946	2469	3021	2415	2573	2619	2592	2686
2013	3253	2714	2836	2551	3209	2925	3000	3037	2438	3021	2827	2868	2890
2014	3673	2771	2610	3219	3166	2946	3343	2677	3098	3045	2428	3501	3040
2015	3395	2851	3093	3070	2896	3716	3319	2811	3077	3088	2515	3871	3142
2016	3051	3029	3586	3162	3266	4042	3233	3509	3148	2654	3422	3709	3318
2017	3191	2973	3840	3212	3642	3721	2763	3847	3035	2478	3198	3447	3279
<i>* 2018</i>	<i>3558</i>	<i>3058</i>	<i>3098</i>	<i>2539</i>	<i>3519</i>	<i>3308</i>	<i>3112</i>	<i>3148</i>					

* kursiv = provisorische Werte.

Erläuterungen siehe Seiten 26-28.

Von den im August ausgesteuerten Personen haben bis Ende Oktober 590 Personen oder 19% eine neue Stelle gefunden. 572 Personen oder 18% sind weiterhin bei einem RAV registriert und bleiben damit als arbeitslos oder stellensuchend erfasst. Sie haben die Möglichkeit, weiterhin von den Dienstleistungen der RAV und den angebotenen arbeitsmarktlichen Massnahmen zu profitieren. 1986 Ausgesteuerte (63%) sind nicht mehr eingeschrieben (ein späterer Wiedereintritt in den Arbeitsmarkt oder der Rückzug davon sind daher nicht erfassbar).

G9: Aussteuerungen aus der Arbeitslosenversicherung



*) provisorische Werte

ERLÄUTERUNGEN

Registrierte Arbeitslose	Personen, welche bei einem Regionalen Arbeitsvermittlungszentrum gemeldet sind, keine Stelle haben und sofort vermittelbar sind. Dabei ist unerheblich, ob diese Personen eine Arbeitslosenentschädigung beziehen oder nicht. Ganzarbeitslose suchen eine Vollzeitstelle; teilweise Arbeitslose eine Teilzeitstelle.
Registrierte Stellensuchende	Alle arbeitslosen und nichtarbeitslosen Personen, welche beim Regionalen Arbeitsvermittlungszentrum gemeldet sind und eine Stelle suchen.
Registrierte nicht-arbeitslose Stellensuchende	Personen, die bei einem Regionalen Arbeitsvermittlungszentrum registriert, jedoch im Unterschied zu den Arbeitslosen entweder nicht sofort vermittelbar sind oder aber über eine Arbeit verfügen. Die registrierten nichtarbeitslosen Stellensuchenden entsprechen der Differenz zwischen dem Total der registrierten Stellensuchenden und den Arbeitslosen. Als Kategorien der registrierten nicht-arbeitslosen Stellensuchenden werden die Anzahl Personen in Programmen zur vorübergehenden Beschäftigung, in Umschulung oder Weiterbildung, im Zwischenverdienst sowie Übrige ausgewiesen.
Programme zur vorübergehenden Beschäftigung (PvB)	Von der Arbeitslosenversicherung finanzierte Programme mit dem Zweck, die berufliche Eingliederung bzw. Wiedereingliederung der Versicherten zu erleichtern. Sie ermöglichen den Teilnehmenden, ihre beruflichen Qualifikationen zu erhalten und neue Fähigkeiten zu fördern. Die vorübergehende Beschäftigung kann auch im Rahmen von Berufspraktika in Unternehmen und in der Verwaltung oder in Motivationssemestern für Schulabgänger erfolgen.
Umschulung / Weiterbildung	Umschulungs- und Weiterbildungsmaßnahmen (Kurse) bezwecken die rasche und wesentliche Verbesserung der Vermittlungsfähigkeit eines Versicherten auf dem Arbeitsmarkt. Die Massnahme kann auch als Ausbildungspraktikum bei einer Unternehmung oder im Rahmen einer Übungsfirma erfolgen. Nichtarbeitslose in Umschulung/Weiterbildung sind gemäss Artikel 60 Absatz 4 des Arbeitslosenversicherungsgesetzes während der Dauer der Massnahme nicht vermittelbar. Sie sind in der Tabelle 2c der Statistik der Nichtarbeitslosen ausgewiesen. Arbeitslose in Umschulung/Weiterbildung müssen hingegen eine Ausbildung zu Gunsten einer neuen Arbeitsstelle sofort beenden. Die Anzahl dieser Personen wird auf Seite 6 unten angezeigt.
Zwischenverdienst	Als Zwischenverdienst gilt jedes Einkommen aus selbständiger oder unselbständiger Erwerbstätigkeit, das ein Bezüger von Arbeitslosenentschädigung zur Vermeidung oder Verringerung der Arbeitslosigkeit in der Bezugsperiode erzielt.
Übrige nichtarbeitslose Stellensuchende	Dazu gehören Personen mit Einarbeitungszuschüssen, mit Pendler- und Wochenaufenthalter-beiträgen, mit Leistungen zur Förderung der selbständigen Erwerbstätigkeit sowie Personen, die wegen Krankheit, Militärdienst oder aus anderen Gründen nicht sofort vermittelbar sind, Personen während der Kündigungsfrist.
Vermittlungsfähigkeit	Der Arbeitslose ist vermittlungsfähig, wenn er bereit, in der Lage und berechtigt ist, eine zumutbare Arbeit anzunehmen.
Bestände	Anzahl am Stichtag. Als Stichtag gilt der letzte Tag des Monats.
Zugänge / Abgänge	Zugänge bezeichnen die Summe der Neuanmeldungen in den Erwerbsstatus ‚arbeitslos‘ plus die Mutationen von ‚nichtarbeitslos‘ auf ‚arbeitslos‘. Entsprechend setzen sich die Abgänge zusammen aus den Abmeldungen der Arbeitslosen und den Mutationen von ‚arbeitslos‘ auf ‚nichtarbeitslos‘. Zusätzlich sind auf Niveau Gesamtschweiz auch andere Flüsse mess- und ausweisbar (Zu- und Abgänge in den Aggregaten stellensuchend, nichtarbeitslos; Unteraggregate nichtarbeitslos; offene Stellen).
Saisonbereinigung	Methode, welche die Elimination der saisonalen Komponente einer Zeitreihe erlaubt. Es wird das Saisonbereinigungsverfahren X-12 verwendet. Das Verfahren berechnet die Zeitreihe mit jedem zusätzlichen Wert neu, so dass die bereinigten Werte von einem Monat zum anderen variieren können.
Alter	Differenz zwischen Stichtag (letzter Tag im Monat) und dem Geburtsdatum (Jahr und Monat) der betreffenden Person. Klassenbildung in Schritten von fünf Jahren.
Jugendarbeitslosigkeit	Arbeitslose im Alter von 15 - 24 Jahren.
Bisherige Dauer	Differenz in Tagen zwischen Stichtag und dem Anmeldedatum, abzüglich der Zeitspanne, in der die betroffene Person nicht als arbeitslos gilt (Programme zur vorübergehenden Beschäftigung, Zwischenverdienst etc.).
Erwerbssituation	Vorher erwerbstätig: Das Ende der beruflichen Aktivitäten liegt nicht weiter als 6 Monate vor der Anmeldung beim Regionalen Arbeitsvermittlungszentrum zurück.

Erstmals auf Stellensuche: soeben die Ausbildung beendet (Lehrlinge sind unter *vorher erwerbstätig*).
Wiedereintritt ins Erwerbsleben: nach einem Unterbruch der Erwerbstätigkeit von mindestens 6 Monaten.
Umschulung / Weiterbildung: Vermittelbare Arbeitslose, die sich weiterbilden oder umschulen lassen.

Arbeitslosenquote	Zahl der registrierten Arbeitslosen am Stichtag (letzter Tag des Monats) geteilt durch die Zahl der Erwerbspersonen (seit 1. Jan. 2014: 4'493'249 Personen) gemäss 3-Jahres-Pooling 2012 bis 2014 der Strukturerhebungsdaten zum Erwerbsleben der Bevölkerung (erhoben durch das Bundesamt für Statistik), multipliziert mit 100.
Erwerbspersonen	<p>Erwerbstätige (ab einer Arbeitsstunde pro Woche) plus Erwerbslose unter der Wohnbevölkerung.</p> <p>Die Zahl der Erwerbspersonen fliesst über den Nenner in die Berechnung der Arbeitslosenquote ein und tangiert über deren Feingliederung (nach Regionen, Kantonen, Nationalität, Altersklassen, Geschlecht) diverse Tabellen in der Arbeitsmarktstatistik des SECO. Ausnahme: Die Arbeitslosenquoten zu den Wirtschaftszweigen und den Berufen wird nicht über die Zahl der Erwerbspersonen, sondern über die Zahl der Erwerbstätigen berechnet.</p> <p>Die Zahl der Erwerbspersonen wird seit 2010 im Rahmen von Strukturerhebungen zum Erwerbsleben der Bevölkerung durch das Bundesamt für Statistik als jährlich durchgeführte Stichprobe erhoben. Solche jährlich durchgeführte Strukturerhebungen können zu sogenannten Mehrjahres-Poolings zusammengefasst werden. Vorteil eines solchen Vorgehens ist eine breiter abgestützte Datenbasis im Erwerbspersonenbereich. Das SECO setzt für die Berechnung der Arbeitslosenquoten deshalb die Arbeitslosenzahlen ab 1. Jan. 2014 nicht mehr ins Verhältnis zu den Erwerbspersonenzahlen aus dem Jahr 2010, sondern zu den Erwerbspersonenzahlen aus einem 3-Jahres-Pooling der Strukturerhebungsdaten 2012 bis 2014.</p> <p>Durch die Abstützung auf die Stichprobenmethode kann der Nenner der Arbeitslosenquote häufiger angepasst werden als unter der früheren Volkszählungsmethode (Vollerhebung alle 10 Jahre). Die vom SECO verwendeten Erwerbspersonenzahlen umfassen auch die Diplomaten und internationalen Funktionäre mit Wohnsitz in der Schweiz.</p> <p>(Bis 31.12.1999 wurden der Berechnung der Arbeitslosenquote die Erwerbspersonen ab 6 Arbeitsstunden pro Woche zugrunde gelegt. Diese Basis ist nicht mehr verfügbar).</p>
Variationskoeffizient der Erwerbspersonen	<p>Der Variationskoeffizient (VK) ist ein relatives Streuungsmass zur Beschreibung der Genauigkeit eines Schätzwertes. Der Variationskoeffizient errechnet sich aus der Standardabweichung einer Stichprobenverteilung dividiert durch den Mittelwert dieser Verteilung, multipliziert mit 100. (Der Variationskoeffizient beschreibt damit die relative Standardabweichung einer Stichprobenverteilung und ermöglicht damit, bei Verteilungen mit unterschiedlichen Mittelwerten die Variabilität der Messwerte miteinander zu vergleichen).</p> <p>Mit dem Variationskoeffizienten kennzeichnet das SECO bei den Arbeitslosenquoten die Genauigkeit der Erwerbspersonenzahl (des Nenners der Arbeitslosenquote) mit Buchstaben: A bedeutet eine mögliche Abweichung der Erwerbspersonenzahl vom wahren Wert um 0.0 bis 1.0 %, B um 1.1 bis 2 %, C um 2.1 bis 5 %, D um 5.1 bis 10 %. Arbeitslosenquoten, die auf Erwerbspersonen mit einem Variationskoeffizient von über 10 % beruhen, werden nicht veröffentlicht.</p>
Wirtschaftszweige	Systematik gemäss NOGA 2008 (NOmenclature Générale des Activités économiques).
Berufsgruppen	Systematik gemäss Schweiz. Berufsnomenklatur 2000. Zuordnung nach zuletzt ausgeübter Tätigkeit.
Ausgeübte Funktion	<p>Selbständig: Inhaber einer Einzelunternehmung oder unbeschränkt haftender Gesellschafter einer Kollektiv- oder Kommanditgesellschaft.</p> <p>Kaderfunktion: mit Leitungs-, Koordinations- und Kontrollaufgaben beauftragt.</p> <p>Fachfunktion: mit Aufgaben von erheblicher Schwierigkeit betraut, die unter eigener Verantwortung ausgeführt werden.</p> <p>Hilfsfunktion: Ausführung von einfachen Arbeiten, welche keine besondere berufliche Ausbildung erfordern.</p> <p>Lehrling: Abschluss bzw. Abbruch der Lehre oder einer gleichwertigen Ausbildung.</p> <p>Praktikant: Schul- oder Hochschulabgänger/in mit kurzer (i.d.R. 3-6 Monate), praktischer Erfahrung in einem Beruf.</p> <p>Schüler / Student: Abschluss bzw. Abbruch einer Ausbildung an einer Schule.</p> <p>Heimarbeit: Tätigkeit in der eigenen Wohnung im Auftrag eines Betriebes.</p>
Langzeitarbeitslose	Personen, die seit über einem Jahr arbeitslos sind.
Gemeldete offene Stellen	Die offenen Stellen werden den Regionalen Arbeitsvermittlungszentren, welche die entsprechenden Register bewirtschaften, freiwillig gemeldet. Seit Juni 2009 wird eine gemeldete offene Stelle nach Ablauf des Gültigkeitsdatums nicht mehr automatisch abgemeldet. Neu hat der zuständige Personalberater im RAV nach Ablauf des Gültigkeitsdatums einen zusätzlichen Monat Zeit, die offene Stelle entweder definitiv abzumelden oder das „Datum gültig bis“ zu verlängern, wodurch die offene Stelle weiterhin im Bestand verbleibt.

Arbeitszeit	Vollzeit: 90% oder mehr der betriebsüblichen Arbeitszeit. Teilzeit: weniger als 90% der betriebsüblichen Arbeitszeit.
Missing Values	Aufgrund fehlender Werte aggregiert sich nicht in allen Tabellen die Summe der Einzelwerte auf das ausgewiesene Total.
...	Zahl nicht bekannt, gegenstandslos oder aus statistischen Gründen nicht aufgeführt.
-	Wert genau Null.
Definition der Aussteuerung	<p>Bei den Ausgesteuerten handelt es sich um Personen, die entweder ihren Höchstanspruch auf Taggelder ausgeschöpft haben, oder deren Anspruch auf Arbeitslosentaggelder nach Ablauf der zweijährigen Rahmenfrist erloschen ist, und die anschliessend keine neue Rahmenfrist eröffnen können. Die Aussteuerung erfolgt in dem Monat, in dem das letzte Taggeld bezogen worden ist.</p> <p>Der Höchstanspruch hängt von der Beitragszeit und dem Alter ab. Seit dem 1. April 2011 gilt die folgende Regelung:</p> <ul style="list-style-type: none">- Personen, welche in den 2 Jahren vor der Arbeitslosigkeit während mindestens 12, aber weniger als 18 Monaten Arbeitslosenversicherungsprämien bezahlt haben, können maximal 260 Taggelder beziehen.- Personen mit einer Beitragszeit ab 18 Monaten haben Anspruch auf 400 Taggelder.- 520 Taggelder beträgt der Höchstanspruch von Personen mit einer Beitragsdauer von mindestens 22 Monaten, die entweder älter als 55 Jahre sind, oder die eine Invaliditäts-Rente beziehen, welche einem Invaliditätsgrad von mindestens 40 % entspricht.- Anspruch auf maximal 200 Taggelder haben Personen bis 25 Jahren und ohne Unterhaltspflichten, welche eine Beitragsdauer von mindestens 12 Monaten aufweisen.- Wer von der Beitragszeit befreit ist, kann maximal 90 Taggelder beanspruchen.- Personen, deren Rahmenfrist innerhalb der letzten vier Jahre vor der Erreichung des ordentlichen AHV-Rentenalters beginnt, können zusätzlich 120 Taggelder beziehen. <p>Vom 1. Juli 2003 bis zum 31.3.2011 galten die folgenden Höchstansprüche:</p> <ul style="list-style-type: none">- Anspruch auf 400 Taggelder hatten Personen mit einer Beitragszeit von mindestens 12 Monaten.- Wer eine Beitragszeit von 18 Monaten aufwies und entweder älter als 55 Jahre war oder eine Rente der Invaliden- oder Unfallversicherung bezog, hatte Anspruch auf 520 Taggelder.- Personen, deren Rahmenfrist innerhalb der letzten vier Jahre vor der Erreichung des ordentlichen AHV-Rentenalters begann, konnten zusätzlich 120 Taggelder beziehen.- Wer von der Beitragszeit befreit war, hatte auf maximal 260 Taggelder Anspruch.- Personen mit Anspruch auf 400 Taggelder konnten zusätzliche 120 Taggelder beziehen, wenn sie in Kantonen/Regionen wohnten, die während mindestens 6 Monaten eine Arbeitslosenquote von mehr als 5% aufwiesen. Die betroffenen Kantone mussten sich mit 20% an den zusätzlichen Kosten beteiligen. <p>Zwischen Januar 1997 und Juni 2003 genügten 6 Monaten Beitragszeit in den 2 Jahren vor der Arbeitslosigkeit, um eine 2-jährige Rahmenfrist zu eröffnen. Der Höchstanspruch betrug für die meisten Personen 520 Taggelder.</p> <p>Bis Ende des Jahres 1996 hing das Maximum der ausbezahlten Taggelder von der Beitragszeit ab. 6 Monate Beitragszeit gaben Anrecht auf 170 Taggelder, 12 Monate auf 250 Taggelder und 18 Monate auf 400 Taggelder.</p> <p>Aus praktischen Gründen, die mit den Auszahlungen im Zusammenhang stehen, sind die Daten der Arbeitslosenkassen zur Zahl der Aussteuerungen erst nach einer Frist von zwei Monaten verfügbar.</p>
Abgerechnete Kurzarbeit	<p>Unter Kurzarbeit versteht man eine vorübergehende Kürzung der Arbeitszeit oder eine vollständige temporäre Betriebseinstellung mit in der Regel entsprechender Lohnkürzung, wobei das Arbeitsverhältnis weiter dauert. Ebenfalls als solche berücksichtigt werden Arbeitsausfälle als Folge behördlicher Massnahmen oder anderer nicht vom Arbeitgeber zu vertretender Umstände. Im Einzelfall kann auch eine einzelne Betriebsabteilung einem Betrieb gleichgestellt werden. Die Einführung von Kurzarbeit in einem Betrieb soll vorübergehende Beschäftigungseinbrüche ausgleichen und die Arbeitsplätze erhalten. Die Kurzarbeitsentschädigung bietet somit den Unternehmern eine Alternative zu Entlassungen.</p> <p>Statistisch erfasst wird die von den Kassen abgerechnete und ausbezahlte Kurzarbeit. Aus praktischen Gründen, die mit den Auszahlungen im Zusammenhang stehen, sind die Daten der Arbeitslosenkassen zur abgerechneten Kurzarbeit erst nach einer Frist von zwei Monaten verfügbar.</p>