



Schweizerische Eidgenossenschaft
Confédération suisse
Confederazione Svizzera
Confederaziun svizra

Eidgenössisches Departement für
Wirtschaft, Bildung und Forschung WBF
Staatssekretariat für Wirtschaft SECO

Die Lage auf dem Arbeitsmarkt

Juni 2017

7. Juli 2017

Herausgeber:

Schweizerische Eidgenossenschaft
Confédération suisse
Confederazione Svizzera
Confederaziun svizra

Staatssekretariat für Wirtschaft SECO

Direktion für Arbeit

Holzikofenweg 36

CH-3003 Bern

Tel. ++41 58 462 56 56

Fax ++41 58 462 56 00

www.seco.admin.chE-Mail: info@seco.admin.ch**Periodizität:**

„Die Lage auf dem Arbeitsmarkt“

erscheint monatlich in deutscher, französischer

und italienischer Sprache

Abonnemente:

Staatssekretariat für Wirtschaft SECO

Direktion für Arbeit

Statistik und Arbeitsmarktanalysen

Holzikofenweg 36

CH-3003 Bern

Tel. ++41 58 480 62 73 / ++41 58 480 62 70

Abonnementspreise:

Jahresabonnement Schweiz: Fr. 60.--

Jahresabonnement Ausland: Fr. 84.--

Internet:www.seco.admin.chwww.treffpunkt-arbeit.chwww.amstat.ch (Statistik und Arbeitsmarktanalysen)

INHALTSVERZEICHNIS

KURZÜBERSICHT

Kennzahlenübersicht	5
---------------------	---

TABELLEN UND GRAFIKEN

T1a: Registrierte Arbeitslose	6
T1b: Arbeitslosenquote	7
G1: Registrierte Arbeitslose nach ausgewählten Merkmalen	7
T2a: Registrierte Arbeitslose nach Kantonen	8
T2b: Arbeitslosenquote nach Kantonen	9
T2c: Registrierte Stellensuchende nach Kantonen	10
G2: Grafik: Anteile der registrierten nichtarbeitslosen Stellensuchenden	12
G3: Registrierte Stellensuchende und Arbeitslose	13
G4: Anteil der Langzeitarbeitslosen am Total der Arbeitslosen	13
G5: Arbeitslosenquote nach Kantonen	14
G6: Arbeitslosenquote nach Kantonen	14
T3: Registrierte Arbeitslose nach Wirtschaftszweigen	15
T4: Registrierte Arbeitslose nach Berufsgruppen	16
T5: Registrierte Arbeitslose nach Altersklassen	17
T6: Registrierte Arbeitslose nach zuletzt ausgeübter Funktion	18
G7: Registrierte Arbeitslose nach zuletzt ausgeübter Funktion	18
T7: Langzeitarbeitslose	19
T8: Jugendarbeitslose (15-24 Jahre)	20
T9: Gemeldete offene Stellen	21
T10: Zeitreihe registrierte Arbeitslose	22
T11: Zeitreihe Arbeitslosenquote	22
T12: Zeitreihe registrierte Stellensuchende	23
T13: Abgerechnete Kurzarbeit	24
G8: Kurzarbeit, abgerechnete ausgefallene Arbeitsstunden	24
T14: Aussteuerungen aus der Arbeitslosenversicherung	25
G9: Aussteuerungen aus der Arbeitslosenversicherung	25

ERLÄUTERUNGEN	26
----------------------	-----------

Registrierte Arbeitslosigkeit im Juni 2017

Gemäss den Erhebungen des Staatssekretariats für Wirtschaft (SECO) waren Ende Juni 2017 133'603 Arbeitslose bei den Regionalen Arbeitsvermittlungszentren (RAV) eingeschrieben, 6'175 weniger als im Vormonat. Die Arbeitslosenquote sank damit von 3,1% im Mai 2017 auf 3,0% im Berichtsmonat. Gegenüber dem Vorjahresmonat verringerte sich die Arbeitslosigkeit um 5'524 Personen (-4,0%).

Jugendarbeitslosigkeit im Juni 2017

Die Jugendarbeitslosigkeit (15- bis 24-Jährige) verringerte sich um 848 Personen (-5,7%) auf 14'108. Im Vergleich zum Vorjahresmonat entspricht dies einem Rückgang um 1'683 Personen (-10,7%).

Arbeitslose 50 und mehr im Juni 2017

Die Anzahl der Arbeitslosen 50 und mehr verringerte sich um 1'450 Personen (-3,8%) auf 36'222. Im Vergleich zum Vorjahresmonat entspricht dies einer Abnahme um 253 Personen (-0,7%).

Stellensuchende im Juni 2017

Insgesamt wurden 196'896 Stellensuchende registriert, 5'523 weniger als im Vormonat. Gegenüber der Vorjahresperiode sank diese Zahl damit um 4'235 Personen (-2,1%).

Gemeldete offene Stellen im Juni 2017

Die Zahl der bei den RAV gemeldeten offenen Stellen erhöhte sich um 443 auf 12'420 Stellen.

Abgerechnete Kurzarbeit im April 2017

Im April 2017 waren 4'020 Personen von Kurzarbeit betroffen, 931 Personen weniger (-18,8%) als im Vormonat. Die Anzahl der betroffenen Betriebe verringerte sich um 81 Einheiten (-15,0%) auf 459. Die ausgefallenen Arbeitsstunden nahmen um 106'422 (-34,3%) auf 203'866 Stunden ab. In der entsprechenden Vorjahresperiode (April 2016) waren 375'107 Ausfallstunden registriert worden, welche sich auf 6'729 Personen in 668 Betrieben verteilt hatten.

Aussteuerungen im April 2017

Gemäss vorläufigen Angaben der Arbeitslosenversicherungskassen belief sich die Zahl der Personen, welche ihr Recht auf Arbeitslosenentschädigung im Verlauf des Monats April 2017 ausgeschöpft hatten, auf 3'249 Personen.

Kennzahlenübersicht

ARBEITSLOSIGKEIT	Juni 2017	Mai 2017	Juni 2016	Veränderung zum			
				Vormonat		Vorjahr	
				absolut	in %	absolut	in %
- Arbeitslosenzahl	133'603	139'778	139'127	-6'175	-4.4	-5'524	-4.0
- Arbeitslosenquote	3.0%	3.1%	3.1%	...	-0.1 *)	...	-0.1 *)
- Jugendarbeitslosenzahl **)	14'108	14'956	15'791	-848	-5.7	-1'683	-10.7
- Jugendarbeitslosenquote	2.6%	2.7%	2.9%	...	-0.1 *)	...	-0.3 *)
- Arbeitslosenzahl 50 und mehr	36'222	37'672	36'475	-1'450	-3.8	-253	-0.7
- Arbeitslosenquote 50 und mehr	2.7%	2.8%	2.7%	...	-0.1 *)	...	- *)
- Langzeitarbeitslose	23'265	23'771	24'044	-506	-2.1	-779	-3.2
- Stellensuchende	196'896	202'419	201'131	-5'523	-2.7	-4'235	-2.1
GEMELDETE OFFENE STELLEN	12'420	11'977	11'269	443	3.7	1'151	10.2

*) in Prozentpunkten

**) 15- bis 24-Jährige

Neben der SECO-Statistik zur registrierten Arbeitslosigkeit besteht in der Schweiz seit 1991 eine zweite Statistik mit Resultaten zur Erwerbslosigkeit, die Schweizerische Arbeitskräfteerhebung SAKE des Bundesamtes für Statistik BFS. Diese basiert auf den Richtlinien des internationalen Arbeitsamtes (IAA/ILO/BIT) und der EUROSTAT und wird für internationale Vergleiche beigezogen. Die beiden Statistiken unterscheiden sich in der Erhebungsmethode. Im Unterschied zum SECO (monatliche Vollerhebung der registrierten Arbeitslosen bei den RAV) stützt sich das BFS auf vierteljährlich durchgeführte Stichprobenerhebungen mit Telefoninterviews und Hochrechnungen. Die unterschiedlichen Erhebungsmethoden führen zu unterschiedlichen Ergebnissen, jedoch ergänzen sich die Erkenntnisse aus beiden Statistiken.

T1a: Registrierte Arbeitslose

Jahresdurchschn.		Mai		Juni							
2015	2016	2017		Bestände		Veränderung zum				Zu- und Abgänge	
						Vormonat		Vorjahresmonat			
				Anzahl	Anteil (in %)	absolut	relativ (in %)	absolut	relativ (in %)	Zugänge	Abgänge
142810	149317	139778	Total	133603	100.0	-6175	-4.4	-5524	-4.0	25814	31989
...	...	144865	Saisonbereinigt ¹⁾	143855	...	-1010	-0.7
			Nach Regionen:								
87026	93157	88267	Deutsche Schweiz	84466	63.2	-3801	-4.3	-3445	-3.9	15252	19050
55783	56160	51511	Westschweiz und Tessin	49137	36.8	-2374	-4.6	-2079	-4.1	10562	12939
			Nach Geschlecht:								
61832	64769	62462	Frauen	60545	45.3	-1917	-3.1	-1180	-1.9	11552	13470
80978	84548	77316	Männer	73058	54.7	-4258	-5.5	-4344	-5.6	14262	18519
			Nach Nationalität:								
75795	79711	75155	Schweizer	72976	54.6	-2179	-2.9	-2522	-3.3	13829	16049
67014	69606	64623	Ausländer	60627	45.4	-3996	-6.2	-3002	-4.7	11985	15940
			Nach Alter:								
18774	18831	14956	15-24 Jahre	14108	10.6	-848	-5.7	-1683	-10.7	4337	4961
88881	92594	87150	25-49 Jahre	83273	62.3	-3877	-4.4	-3588	-4.1	16350	20173
35155	37892	37672	50 und mehr	36222	27.1	-1450	-3.8	-253	-0.7	5127	6855
			Nach Erwerbsstatus:								
125085	130353	120480	Ganzarbeitslose	114775	85.9	-5705	-4.7	-5829	-4.8	22700	28442
17724	18964	19298	Teilweise Arbeitslose	18828	14.1	-470	-2.4	305	1.6	3114	3547
			Nach bisheriger Dauer:								
87946	89428	79356	1-6 Monate	75174	56.3	-4182	-5.3	-3133	-4.0
33094	35828	36651	7-12 Monate	35164	26.3	-1487	-4.1	-1612	-4.4
21770	24061	23771	> 1 Jahr	23265	17.4	-506	-2.1	-779	-3.2
			Nach Erwerbssituation:								
132949	139437	130548	Vorher erwerbstätig	124924	93.5	-5624	-4.3	-4502	-3.5
2923	2796	2033	Erstmals auf Stellensuche	2080	1.6	47	2.3	-387	-15.7
1513	1469	1446	Wiedereintritt ins Erwerbsl.	1365	1.0	-81	-5.6	-57	-4.0
5424	5616	5751	Umschulung, Weiterbildung	5234	3.9	-517	-9.0	-578	-9.9

Erläuterungen siehe Seiten 26-28.

¹⁾ Es wird das Saisonbereinigungsverfahren X-12 verwendet. Das Verfahren berechnet die Zeitreihe mit jedem zusätzlichen Wert neu, so dass die bereinigten Werte von einem Monat zum anderen variieren können. Diese Werte sind kursiv dargestellt.

T1b: Arbeitslosenquote

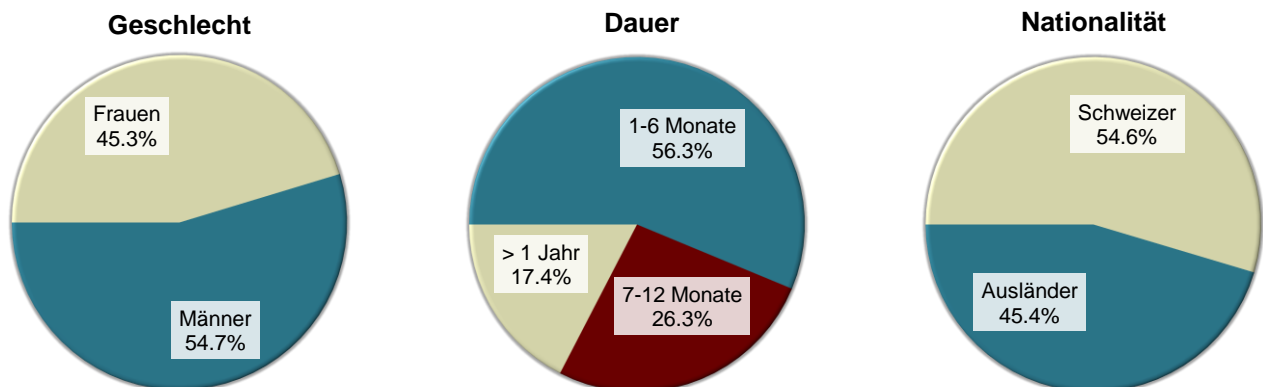
Jahresdurchschnitt		Mai 2017		Juni 2017		
2015	2016			Quote VK ¹⁾	Veränderung in Prozentpunkten zum	
Quote				Vormonat	Vorjahres- monat	
3.2	3.3	3.1	Total	3.0 A	-0.1	-0.1
...	...	3.2	Saisonbereinigt ²⁾	3.2 A	-	...
			Nach Regionen:			
2.7	2.9	2.7	Deutsche Schweiz	2.6 A	-0.1	-0.1
4.4	4.4	4.1	Westschweiz und Tessin	3.9 A	-0.2	-0.1
			Nach Geschlecht:			
3.0	3.1	3.0	Frauen	2.9 A	-0.1	-0.1
3.3	3.5	3.2	Männer	3.0 A	-0.2	-0.2
			Nach Nationalität:			
2.3	2.4	2.3	Schweizer	2.2 A	-0.1	-0.1
5.8	6.0	5.6	Ausländer	5.2 A	-0.4	-0.3
			Nach Alter:			
3.4	3.4	2.7	15-24 Jahre	2.6 A	-0.1	-0.3
3.4	3.6	3.3	25-49 Jahre	3.2 A	-0.1	-0.1
2.6	2.8	2.8	50 und mehr	2.7 A	-0.1	-

Erläuterungen siehe Seiten 26-28.

¹⁾ Variationskoeffizient: A=0.0-1.0%, B=1.1-2.0%, C=2.1-5.0%, D=5.1-10.0%, E=10.1-16.5%, F=16.6-25.0%, G>25%.

²⁾ Es wird das Saisonbereinigungsverfahren X-12 verwendet. Das Verfahren berechnet die Zeitreihe mit jedem zusätzlichen Wert neu, so dass die bereinigten Werte von einem Monat zum anderen variieren können. Diese Werte sind kursiv dargestellt.

G1: Registrierte Arbeitslose nach ausgewählten Merkmalen Juni 2017



T2a: Registrierte Arbeitslose nach Kantonen

Jahresdurchschnitt		Mai 2017		Juni 2017							
2015	2016			Bestände		Veränderung zum				Zu- und Abgänge	
						Vormonat		Vorjahresmonat			
				Anzahl	Anteil (in %)	absolut	relativ (in %)	absolut	relativ (in %)	Zugänge	Abgänge
142810	149317	139778	Total	133603	100.0	-6175	-4.4	-5524	-4.0	25814	31989
27985	30084	28624	Zürich	27925	20.9	-699	-2.4	-851	-3.0	4362	5063
14116	15283	14397	Bern	13590	10.2	-807	-5.6	-497	-3.5	2103	2898
4383	4602	4082	Luzern	3884	2.9	-198	-4.9	-454	-10.5	914	1119
200	202	196	Uri	159	0.1	-37	-18.9	15	10.4	53	89
1388	1537	1462	Schwyz	1411	1.1	-51	-3.5	25	1.8	266	318
188	213	174	Obwalden	167	0.1	-7	-4.0	-17	-9.2	76	82
256	278	256	Nidwalden	252	0.2	-4	-1.6	-10	-3.8	102	105
483	531	484	Glarus	441	0.3	-43	-8.9	-45	-9.3	73	118
1498	1603	1652	Zug	1576	1.2	-76	-4.6	13	0.8	268	339
4597	4644	3981	Freiburg	3892	2.9	-89	-2.2	-138	-3.4	1493	1578
3844	4315	4074	Solothurn	3860	2.9	-214	-5.3	-153	-3.8	904	1116
3620	3832	3652	Basel-Stadt	3581	2.7	-71	-1.9	-141	-3.8	608	681
4064	4445	4227	Basel-Landschaft	4177	3.1	-50	-1.2	-200	-4.6	694	745
1404	1438	1441	Schaffhausen	1389	1.0	-52	-3.6	-23	-1.6	259	307
570	558	534	Appenzell A.Rh.	524	0.4	-10	-1.9	6	1.2	104	114
93	99	72	Appenzell I.Rh.	77	0.1	5	6.9	-10	-11.5	18	14
6517	6976	6383	St. Gallen	6060	4.5	-323	-5.1	-441	-6.8	1257	1581
1940	1885	1989	Graubünden	1273	1.0	-716	-36.0	-253	-16.6	397	1112
10874	11484	11306	Aargau	11030	8.3	-276	-2.4	60	0.5	2095	2386
3603	3794	3262	Thurgau	3090	2.3	-172	-5.3	-469	-13.2	699	863
6175	5877	5274	Tessin	5091	3.8	-183	-3.5	-28	-0.5	1125	1309
18566	18741	17614	Waadt	16753	12.5	-861	-4.9	-729	-4.2	3816	4679
7028	6873	5687	Wallis	5039	3.8	-648	-11.4	-482	-8.7	1178	1825
4913	5365	5136	Neuenburg	4772	3.6	-364	-7.1	-234	-4.7	799	1160
13019	12965	12204	Genf	12010	9.0	-194	-1.6	-472	-3.8	1897	2098
1485	1695	1615	Jura	1580	1.2	-35	-2.2	4	0.3	254	290

Erläuterungen siehe Seiten 26-28.

T2b: Arbeitslosenquote nach Kantonen

Jahresdurchschnitt		Mai 2017		Juni 2017		
2015	2016			Quote VK ¹⁾	Veränderung in Prozentpunkten zum	
Quote					Vormonat	Vorjahres- monat
3.2	3.3	3.1	Total	3.0 A	-0.1	-0.1
3.4	3.7	3.5	Zürich	3.4 A	-0.1	-0.1
2.5	2.7	2.6	Bern	2.4 A	-0.2	-0.1
2.0	2.1	1.8	Luzern	1.7 A	-0.1	-0.2
1.0	1.0	1.0	Uri	0.8 C	-0.2	0.1
1.6	1.8	1.7	Schwyz	1.6 A	-0.1	-
0.9	1.0	0.8	Obwalden	0.8 B	-	-0.1
1.1	1.1	1.1	Nidwalden	1.0 B	-0.1	-0.1
2.1	2.4	2.1	Glarus	2.0 B	-0.1	-0.2
2.2	2.4	2.4	Zug	2.3 B	-0.1	-
2.8	2.8	2.4	Freiburg	2.4 A	-	-0.1
2.6	3.0	2.8	Solothurn	2.6 A	-0.2	-0.1
3.7	3.9	3.7	Basel-Stadt	3.6 A	-0.1	-0.2
2.7	3.0	2.9	Basel-Landschaft	2.8 A	-0.1	-0.2
3.2	3.3	3.3	Schaffhausen	3.2 B	-0.1	-
1.9	1.8	1.7	Appenzell A.Rh.	1.7 B	-	-
1.0	1.1	0.8	Appenzell I.Rh.	0.9 C	0.1	-0.1
2.4	2.5	2.3	St. Gallen	2.2 A	-0.1	-0.1
1.8	1.7	1.8	Graubünden	1.2 A	-0.6	-0.2
3.0	3.2	3.1	Aargau	3.0 A	-0.1	-
2.4	2.5	2.2	Thurgau	2.1 A	-0.1	-0.3
3.7	3.5	3.1	Tessin	3.0 A	-0.1	-0.1
4.7	4.7	4.4	Waadt	4.2 A	-0.2	-0.2
4.0	3.9	3.3	Wallis	2.9 A	-0.4	-0.3
5.3	5.8	5.6	Neuenburg	5.2 A	-0.4	-0.2
5.6	5.5	5.2	Genf	5.1 A	-0.1	-0.2
4.0	4.6	4.4	Jura	4.3 B	-0.1	-

Erläuterungen siehe Seiten 26-28.

¹⁾ Variationskoeffizient: A=0.0-1.0%, B=1.1-2.0%, C=2.1-5.0%, D=5.1-10.0%, E=10.1-16.5%, F=16.6-25.0%, G>25%.

Ohne Berücksichtigung des Einflusses der kantonalen Arbeitslosenhilfe/Sozialhilfe würde die Arbeitslosenquote in folgenden Kantonen um folgende Prozentpunkte tiefer ausfallen: VD (-0.6), GE (-0.4), SH (-0.2), NE (-0.2).

T2c: Registrierte Stellensuchende nach Kantonen

Jahresdurchschnitt		Mai 2017		Juni 2017					
2015	2016			Bestände		Veränderung zum			
Bestände				Anzahl		Vormonat		Vorjahresmonat	
						absolut	relativ (in %)	absolut	relativ (in %)
200973	211097	202419	Total	196896	100.0	-5523	-2.7	-4235	-2.1
34218	36786	35784	Zürich	35134	17.8	-650	-1.8	-340	-1.0
19039	20084	19019	Bern	18230	9.3	-789	-4.1	-653	-3.5
7027	7467	7091	Luzern	6914	3.5	-177	-2.5	-234	-3.3
364	363	359	Uri	294	0.1	-65	-18.1	-12	-3.9
2147	2290	2262	Schwyz	2240	1.1	-22	-1.0	112	5.3
359	376	339	Obwalden	322	0.2	-17	-5.0	-33	-9.3
486	512	476	Nidwalden	449	0.2	-27	-5.7	-57	-11.3
810	847	757	Glarus	735	0.4	-22	-2.9	-93	-11.2
2519	2654	2747	Zug	2704	1.4	-43	-1.6	97	3.7
7877	8299	7975	Freiburg	7849	4.0	-126	-1.6	161	2.1
6094	6874	6806	Solothurn	6670	3.4	-136	-2.0	-2	-0.0
5208	5502	5454	Basel-Stadt	5380	2.7	-74	-1.4	-42	-0.8
5359	5859	5698	Basel-Landschaft	5662	2.9	-36	-0.6	-164	-2.8
2415	2566	2595	Schaffhausen	2507	1.3	-88	-3.4	-65	-2.5
928	952	915	Appenzell A.Rh.	919	0.5	4	0.4	5	0.5
135	142	108	Appenzell I.Rh.	110	0.1	2	1.9	-24	-17.9
11066	11549	10752	St. Gallen	10609	5.4	-143	-1.3	-531	-4.8
3478	3502	3390	Graubünden	2671	1.4	-719	-21.2	-280	-9.5
14945	15976	15823	Aargau	15613	7.9	-210	-1.3	20	0.1
5798	6145	5939	Thurgau	5798	2.9	-141	-2.4	-163	-2.7
9710	9359	8758	Tessin	8455	4.3	-303	-3.5	-26	-0.3
25210	26238	25292	Waadt	24718	12.6	-574	-2.3	-377	-1.5
10772	10577	8892	Wallis	8121	4.1	-771	-8.7	-706	-8.0
6672	7170	6902	Neuenburg	6612	3.4	-290	-4.2	-298	-4.3
16170	16593	15895	Genf	15761	8.0	-134	-0.8	-594	-3.6
2167	2415	2391	Jura	2419	1.2	28	1.2	64	2.7

Erläuterungen siehe Seiten 26-28.

Juni
2017

Erwerbssituation der nichtarbeitslosen Stellensuchenden 1)

Kantone	Programme zur vorübergehenden Beschäftigung	Veränderungen zum Vormonat		Umschulung / Weiterbildung	Veränderungen zum Vormonat		Zwischenverdienst	Veränderungen zum Vormonat		übrige nicht-arbeitslose Stellensuchende	Veränderungen zum Vormonat	
		absolut	relativ (in %)		absolut	relativ (in %)		absolut	relativ (in %)		absolut	relativ (in %)
CH	8025	-737	-8.4	2254	-241	-9.7	34305	466	1.4	18709	1164	6.6
ZH	297	-20	-6.3	122	-18	-12.9	4136	8	0.2	2654	79	3.1
BE	279	-26	-8.5	85	-22	-20.6	2210	17	0.8	2066	49	2.4
LU	409	-22	-5.1	263	-14	-5.1	1174	-18	-1.5	1184	75	6.8
UR	23	-5	-17.9	1	-2	-66.7	77	-8	-9.4	34	-13	-27.7
SZ	162	-3	-1.8	2	2	-	313	10	3.3	352	20	6.0
OW	51	3	6.3	20	-14	-41.2	27	1	3.8	57	-	-
NW	64	-12	-15.8	26	-7	-21.2	25	-3	-10.7	82	-1	-1.2
GL	39	-4	-9.3	13	1	8.3	153	13	9.3	89	11	14.1
ZG	300	-25	-7.7	8	-4	-33.3	391	21	5.7	429	41	10.6
FR	588	-76	-11.4	672	-82	-10.9	1843	60	3.4	854	61	7.7
SO	377	-23	-5.8	161	-6	-3.6	1588	61	4.0	684	46	7.2
BS	121	-7	-5.5	41	-17	-29.3	1153	-7	-0.6	484	28	6.1
BL	78	-1	-1.3	33	-2	-5.7	1067	1	0.1	307	16	5.5
SH	110	-23	-17.3	30	-7	-18.9	500	-17	-3.3	478	11	2.4
AR	35	-7	-16.7	37	-2	-5.1	139	-4	-2.8	184	27	17.2
AI	1	-1	-50.0	1	-1	-50.0	27	-1	-3.6	4	-	-
SG	521	-9	-1.7	146	-12	-7.6	1920	64	3.4	1962	137	7.5
GR	290	-36	-11.0	67	-7	-9.5	752	20	2.7	289	20	7.4
AG	411	-45	-9.9	32	-16	-33.3	2643	2	0.1	1497	125	9.1
TG	347	-52	-13.0	69	-17	-19.8	1413	30	2.2	879	70	8.7
TI	633	-77	-10.8	93	-10	-9.7	1873	-17	-0.9	765	-16	-2.0
VD	1305	-134	-9.3	30	8	36.4	5289	187	3.7	1341	226	20.3
VS	464	-112	-19.4	68	-2	-2.9	1938	-34	-1.7	612	25	4.3
NE	316	-8	-2.5	52	9	20.9	1102	53	5.1	370	20	5.7
GE	792	-11	-1.4	168	1	0.6	2194	12	0.5	597	58	10.8
JU	12	-1	-7.7	14	-	-	358	15	4.4	455	49	12.1

Erläuterungen siehe Seiten 26-28.

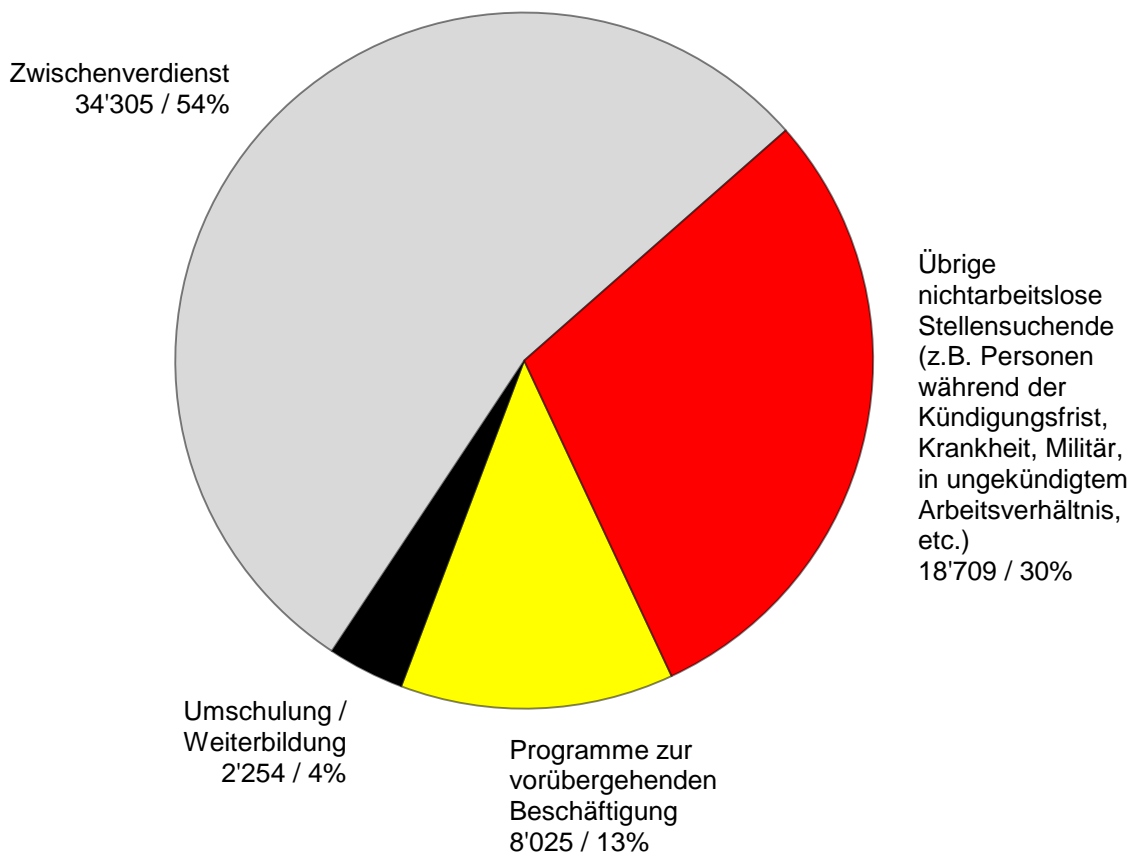
1) Registrierte Stellensuchende minus registrierte Arbeitslose = nichtarbeitslose Stellensuchende.

Registrierte nichtarbeitslose Stellensuchende

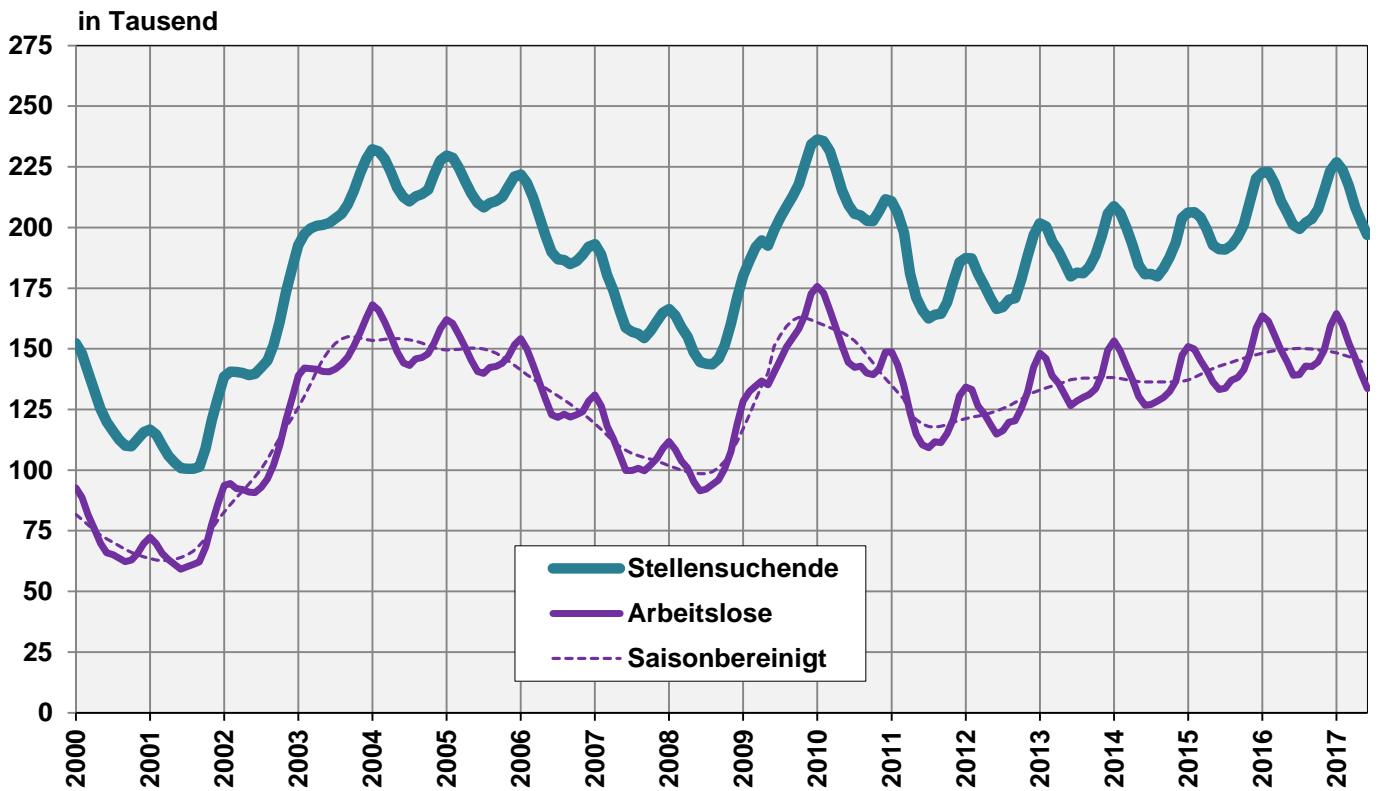
Registrierte **nichtarbeitslose Stellensuchende** sind jene Personen, die bei einem Regionalen Arbeitsvermittlungszentrum registriert, jedoch - im Unterschied zu den Arbeitslosen - entweder nicht sofort vermittelbar sind oder aber über eine Arbeit verfügen.

- Die registrierten nichtarbeitslosen Stellensuchenden entsprechen der Differenz zwischen dem Total der registrierten Stellensuchenden und den Arbeitslosen.
- Als Kategorien der registrierten nichtarbeitslosen Stellensuchenden werden die Anzahl Personen in Programmen zur vorübergehenden Beschäftigung, in Umschulung oder Weiterbildung, im Zwischenverdienst sowie Übrige ausgewiesen.

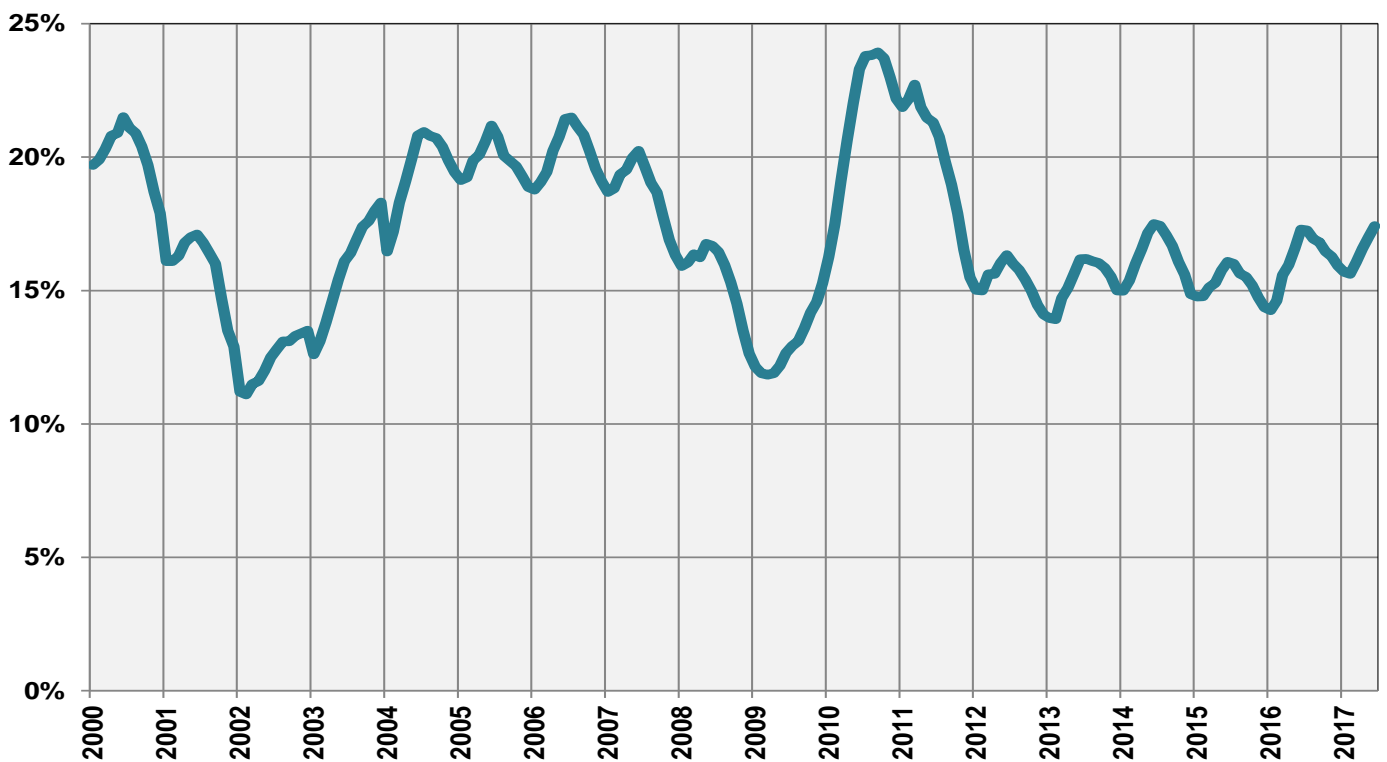
G2: Grafik: Anteile der registrierten nichtarbeitslosen Stellensuchenden (Total 63'293) Juni 2017



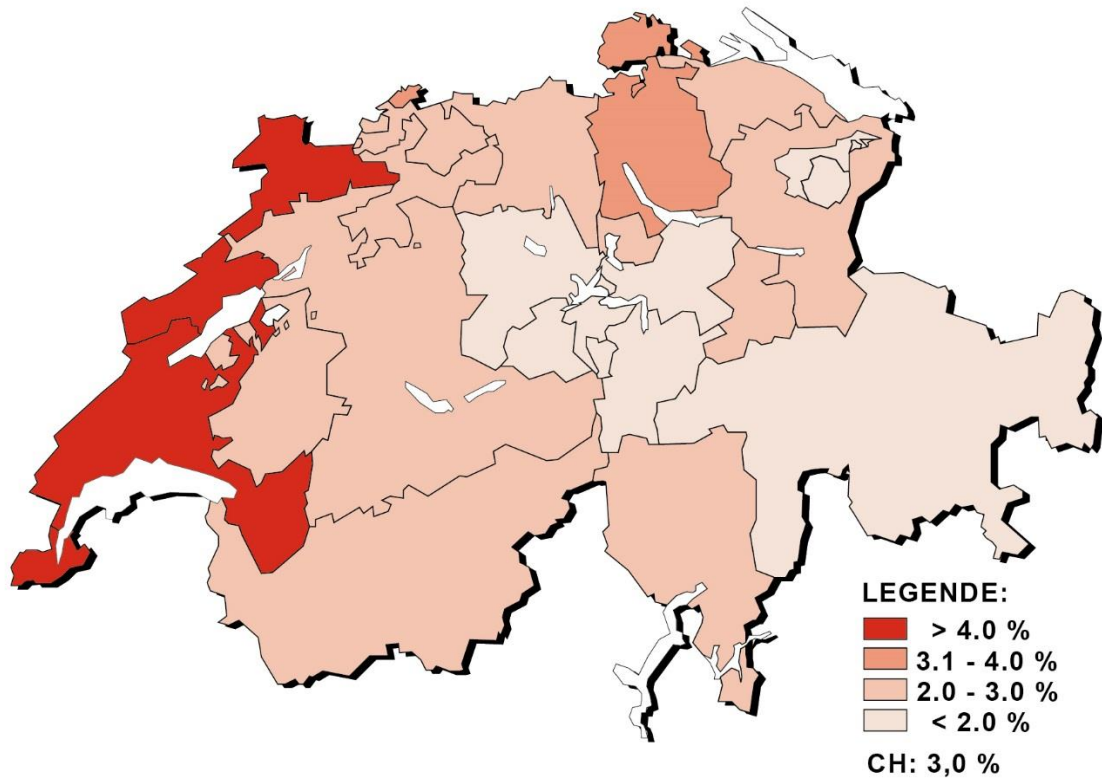
G3: Registrierte Stellensuchende und Arbeitslose



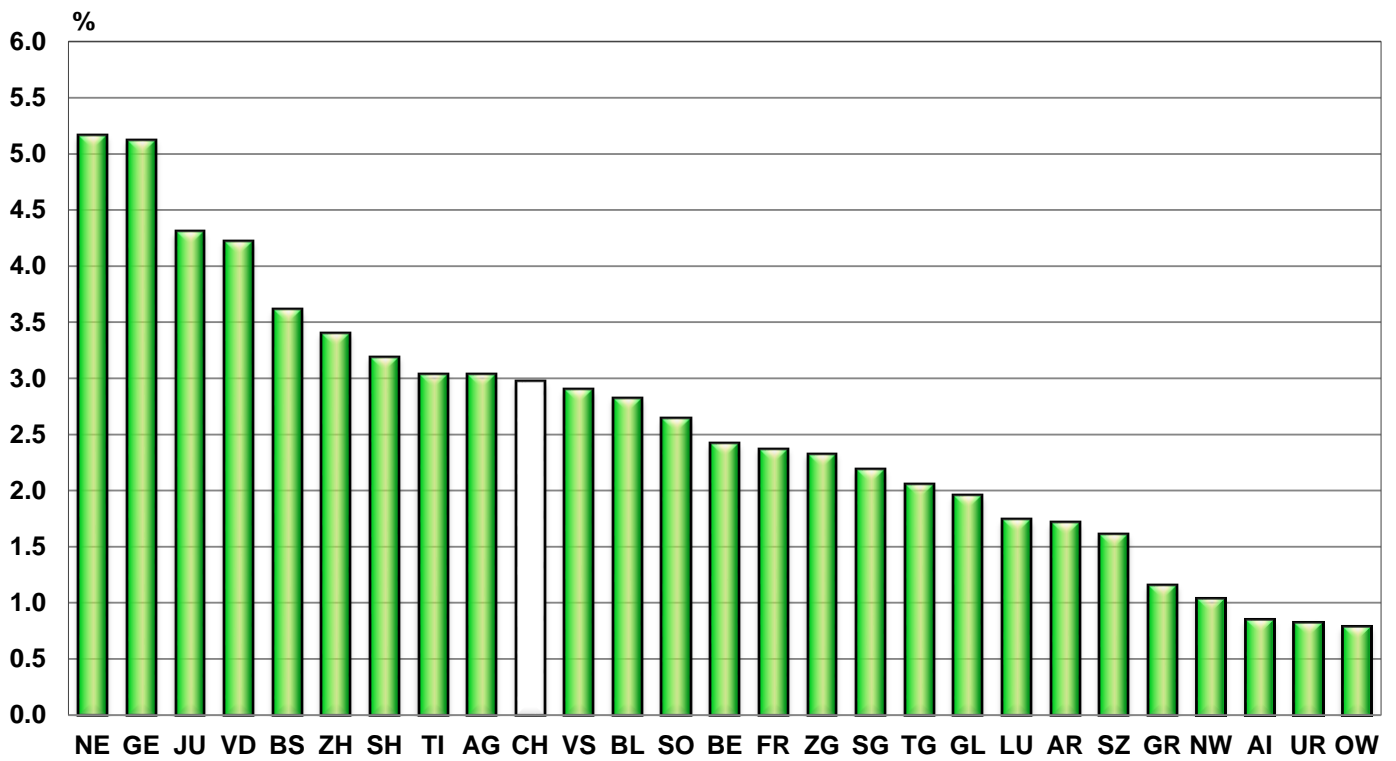
G4: Anteil der Langzeitarbeitslosen am Total der Arbeitslosen



G5: Arbeitslosenquote nach Kantonen, Juni 2017



G6: Arbeitslosenquote nach Kantonen, Juni 2017



T3: Registrierte Arbeitslose nach Wirtschaftszweigen ¹⁾

Jahresdurchschnitt		Mai				Juni						
2015	2016	2017				2017						
Bestände						Bestände		Veränderung zum				
								Vormonat		Vorjahresmonat		
						Anzahl	ALQ ²⁾	VK ³⁾	absolut	relativ (in %)	absolut	relativ (in %)
142810	149317	139778		Total		133603			-6175	-4.4	-5524	-4.0
1315	1301	980		A	Sektor 1 (Land- und Forstwirtschaft, Fischerei)	951	0.9	A	-29	-3.0	-63	-6.2
36074	38808	33987		B-F	Sektor 2 (Industrie)	31142	3.5	A	-2845	-8.4	-3563	-10.3
96831	101258	98585		G-T	Sektor 3 (Dienstleistungen)	95501	3.2	A	-3084	-3.1	-256	-0.3
1315	1301	980		A 01-03	Land- und Forstwirtschaft, Fischerei	951	0.9	A	-29	-3.0	-63	-6.2
84	108	101		B 05-09	Bergbau, Steine und Erden	81	2.0	C	-20	-19.8	-23	-22.1
2916	3106	3131		C 10-12	Nahrungsmittel, Getränke, Tabak	2985	4.5	B	-146	-4.7	-45	-1.5
422	484	447		C 13-14	Textilien und Bekleidung	392	3.6	C	-55	-12.3	-64	-14.0
48	70	78		C 15	Leder, Lederwaren und Schuhe	76	6.5	D	-2	-2.6	2	2.7
950	1032	900		C 16	Holz-, Flecht-, Korb- und Korkwaren	792	2.2	B	-108	-12.0	-120	-13.2
1140	1178	1137		C 17-18	Papier- und Druckgewerbe	1114	4.0	B	-23	-2.0	-39	-3.4
1492	1528	1454		C 19-21	Chemische Industrie, Mineralölverarbeitung	1422	2.7	B	-32	-2.2	-41	-2.8
1002	1053	1076		C 22	Gummi- und Kunststoffwaren	1001	5.1	B	-75	-7.0	8	0.8
602	687	600		C 23	Glas, Keramik, Zementwaren	588	3.6	C	-12	-2.0	-73	-11.0
3596	3930	3408		C 24-25	Metallerzeugung, Metallerzeugnisse	3238	3.8	A	-170	-5.0	-525	-14.0
4376	4780	4193		C 26-27	Elektrotechnik, Elektronik, Uhren, Optik	3982	3.7	A	-211	-5.0	-699	-14.9
1771	2072	1814		- C 2652	- Uhren	1700	5.9	B	-114	-6.3	-316	-15.7
1997	2249	1979		C 28	Maschinenbau	1863	2.5	B	-116	-5.9	-294	-13.6
408	449	445		C 29-30	Fahrzeugbau	406	3.3	C	-39	-8.8	-30	-6.9
1547	1782	1663		C 31-33	Möbel; Reparatur von Maschinen	1563	3.4	B	-100	-6.0	-136	-8.0
354	411	377		D 35	Energieversorgung	353	1.4	B	-24	-6.4	-38	-9.7
467	502	451		E 36-39	Recycling; Wasserversorgung	390	2.8	C	-61	-13.5	-96	-19.8
14674	15458	12547		F 41-43	Baugewerbe 4)	10896	3.9	A	-1651	-13.2	-1350	-11.0
20558	21583	21376		G 45-47	Handel; Reparatur- und Autogewerbe	20774	3.8	A	-602	-2.8	117	0.6
2471	2518	2376		G 45	Autohandel und -reparatur	2284	2.9	A	-92	-3.9	-30	-1.3
8173	8393	8196		G 46	Grosshandel	8047	4.0	A	-149	-1.8	-33	-0.4
9915	10671	10804		G 47	Detailhandel	10443	3.9	A	-361	-3.3	180	1.8
5420	5686	5860		H 49-53	Verkehr und Transport	5565	3.1	A	-295	-5.0	122	2.2
13398	13427	13323		I 55-56	Gastgewerbe	11771	6.5	A	-1552	-11.6	-577	-4.7
4518	4780	4761		J 58- 63	Information und Kommunikation	4722	3.5	A	-39	-0.8	77	1.7
2317	2384	2418		- J 62	- Informatik	2406	3.3	B	-12	-0.5	87	3.8
6626	6990	7250		K 64-66	Finanz- und Versicherungsdienstleistungen	7196	2.9	A	-54	-0.7	262	3.8
3666	3821	4024		- K 64	- Banken	4024	2.8	A	-	-	226	6.0
1042	1092	1117		- K 65	- Versicherungen	1056	2.0	B	-61	-5.5	-44	-4.0
1349	1398	1351		L 68	Grundstücks- und Wohnungswesen	1372	2.9	B	21	1.6	44	3.3
9523	10454	10035		M 69-75	Freiberufliche, technische und wissenschaftliche DL	9909	2.9	A	-126	-1.3	-374	-3.6
564	611	591		- M 72	- Forschung und Entwicklung	583	3.1	C	-8	-1.4	-4	-0.7
10968	10845	9454		N 77-82	Sonstige wirtschaftliche Dienstleistungen 4)	8975	-479	-5.1	-732	-7.5
3218	3388	3267		O 84	Öffentl. Verwaltung, Sozialversicherungen	3265	1.6	A	-2	-0.1	119	3.8
4322	4595	4192		P 85	Erziehung und Unterricht	4341	1.8	A	149	3.6	101	2.4
10632	11435	11268		Q 86-88	Gesundheits- und Sozialwesen	11244	2.2	A	-24	-0.2	550	5.1
1743	1883	1823		R 90-93	Kunst, Unterhaltung und Erholung	1852	3.6	B	29	1.6	104	5.9
3483	3629	3418		S 94-96	Sonstige Dienstleistungen	3308	2.7	A	-110	-3.2	-153	-4.4
1072	1166	1207		T 97-98	Private Haushalte mit Hauspersonal	1207	-	-	84	7.5
8590	7951	6226			Keine Angaben, übrige	6009	-217	-3.5	-1642	-21.5

Erläuterungen siehe Seiten 26-28.

1) Gliederung und Terminologie der Wirtschaftszweig-Nomenklatur nach NOGA 2008.

2) Von den 4'493'249 Erwerbepersonen gemäss Pooling 2012 - 2014 weisen 515'964 Personen keinen Wirtschaftszweig aus.

Darin sind 213'229 Erwerbslose enthalten. Die Arbeitslosenquoten nach Wirtschaftszweigen sind somit leicht überschätzt und nicht direkt vergleichbar mit den übrigen Arbeitslosenquoten der SECO-Arbeitsmarktstatistik.

3) Variationskoeffizient: A=0.0-1.0%, B=1.1-2.0%, C=2.1-5.0%, D=5.1-10.0%, E=10.1-16.5%, F=16.6-25.0%, G>25%.

4) Die Arbeitslosenquote für NOGA N 77-82 kann nicht berechnet werden, weil bei der NOGA-Gruppe 78 «private Arbeitsvermittler» auch Arbeitslose aus anderen Branchen erfasst werden.

T4: Registrierte Arbeitslose nach Berufsgruppen ¹⁾

Jahresdurchschn.		Mai			Juni								
2015	2016	2017			2017								
Bestände					Bestände		Veränderung zum						
							Vormonat		Vorjahresmonat				
					Anzahl	ALQ ²⁾	VK ³⁾	absolut	relativ (in %)	absolut	relativ (in %)		
142810	149317	139778	Total		133603			-6175	-4.4	-5524	-4.0		
2396	2360	1641	11	Land- und Forstwirtschaft, Tierzucht	1473	1.2	A	-168	-10.2	-131	-8.2		
1059	1110	1057	21	Lebens- u. Genussmittelherst. und -verarbeitung	980	2.6	B	-77	-7.3	-102	-9.4		
449	494	422	22	Textil- und Lederherstellung und -verarbeitung	401	2.5	C	-21	-5.0	-83	-17.1		
34	37	39	23	Keramik- und Glasverarbeitung	34	2.6	D	-5	-12.8	-	-		
4344	4808	4040	24	Metallverarbeitung und Maschinenbau	3735	3.5	A	-305	-7.5	-796	-17.6		
3063	3315	2835	25	Elektrotechnik, Elektronik, Uhrenindustrie, Fahrzeug- und Gerätebau sowie -unterhalt	2708	3.1	A	-127	-4.5	-372	-12.1		
946	996	919	26	Holzverarbeitung, Papierherstellung und -verarb.	797	2.1	B	-122	-13.3	-38	-4.6		
631	638	599	27	Graphische Industrie	590	3.7	C	-9	-1.5	-28	-4.5		
661	694	621	28	Chemie- und Kunststoffverfahren	596	2.7	B	-25	-4.0	-39	-6.1		
7086	7419	7117	29	Übrige be- und verarbeitende Berufe ⁴⁾	6756	11.1	B	-361	-5.1	-424	-5.9		
2155	2332	2197	31	Ingenieurberufe	2101	2.0	A	-96	-4.4	-171	-7.5		
1006	1110	1054	32	Techniker/innen	1030	1.6	B	-24	-2.3	-53	-4.9		
2155	2369	2140	33-34	Technische Zeichner/innen und Fachkräfte	2035	2.4	A	-105	-4.9	-195	-8.7		
1819	1935	1529	35	Maschinen/Maschinentinnen	1401	4.2	B	-128	-8.4	-203	-12.7		
3141	3254	3115	36	Informatik	3110	2.8	A	-5	-0.2	-18	-0.6		
14097	14468	11042	41	Baugewerbe	9406	4.4	A	-1636	-14.8	-1872	-16.6		
113	123	102	42	Bergbau, Stein- und Baustoffherst. sowie -verarb.	98	3.3	D	-4	-3.9	-13	-11.7		
16590	17737	17428	51	Handel und Verkauf	16990	5.3	A	-438	-2.5	-107	-0.6		
3020	3146	3110	52	Werbung, Marketing, Tourismus und Treuhand	3114	3.2	A	4	0.1	-30	-1.0		
4557	4638	4496	53	Transport und Verkehr	4184	3.3	A	-312	-6.9	-178	-4.1		
974	936	880	54	Post- und Fernmeldewesen	900	3.2	B	20	2.3	-34	-3.6		
16540	16703	16279	61	Gastgewerbe und Hauswirtschaft ⁵⁾	14731	6.9	A	-1548	-9.5	-634	-4.1		
7405	7638	7524	62	Reinigung, Hygiene, Körperpflege	7200	4.2	A	-324	-4.3	-75	-1.0		
7669	8374	8582	71	Unternehmer, Direktoren und leitende Beamte	8511	2.3	A	-71	-0.8	210	2.5		
12471	12930	12505	72	Kaufmännische und administrative Berufe	12210	2.7	A	-295	-2.4	-88	-0.7		
2701	2845	2995	73	Bank- und Versicherungsgewerbe	2977	3.3	A	-18	-0.6	154	5.5		
1135	1195	1226	74	Sicherheits- und Ordnungspflege	1165	2.1	B	-61	-5.0	16	1.4		
644	750	823	75	Rechtswesen	832	2.3	B	9	1.1	84	11.2		
1140	1177	1148	81	Medienschaffende und verwandte Berufe	1132	2.3	B	-16	-1.4	-33	-2.8		
1553	1588	1480	82	Künstlerische Berufe	1469	2.8	B	-11	-0.7	-89	-5.7		
4700	4988	4877	83-84	Unterricht, Bildung, Seelsorge und Fürsorge	5062	1.5	A	185	3.8	396	8.5		
1690	1729	1618	85	Sozial-, Geistes- und Naturwissenschaften	1590	4.8	B	-28	-1.7	-64	-3.9		
5440	5782	5596	86	Gesundheitswesen	5545	1.6	A	-51	-0.9	86	1.6		
291	307	313	87	Sport und Unterhaltung	348	4.3	C	35	11.2	22	6.7		
525	668	704	91	Dienstleistungsberufe, wenn nicht anderswo	700	1.4	B	-4	-0.6	21	3.1		
8454	8437	7347	92-93	Übrige Berufe	7329	-18	-0.2	-733	-9.1		
156	290	378		Keine Angaben	363	-15	-4.0	90	33.0		

Erläuterungen siehe Seiten 26-28.

1) Gliederung der Berufsgruppen nach SBN 2000 des Bundesamtes für Statistik.

2) Von den 4'493'249 Erwerbspersonen gemäss Pooling 2012-2014, weisen 410'151 Personen keine Berufsangaben aus.

Darin sind 213'229 Erwerbslose enthalten. Die Arbeitslosenquoten nach Berufen sind somit leicht überschätzt und nicht direkt vergleichbar mit den übrigen Arbeitslosenquoten der SECO-Arbeitsmarktstatistik.

3) Variationskoeffizient: A=0.0-1.0%, B=1.1-2.0%, C=2.1-5.0%, D=5.1-10.0%, E=10.1-16.5%, F=16.6-25.0%, G>25%.

4) Zu dieser Berufsgruppe gehören überwiegend Tätigkeiten mit geringen Berufsqualifikationen und Hilfsarbeiten.

5) Davon entfallen auf die Hauswirtschaft 1876 Personen (Juni 2017).

T5: Registrierte Arbeitslose nach Altersklassen

Jahresdurchschn.		Mai 2017		Juni 2017								
2015	2016			Bestände		Veränderung zum				Zu- und Abgänge		
				Vormonat		Vorjahresmonat						
Anzahl	ALQ	VK ¹⁾		absolut	relativ (in %)	absolut	relativ (in %)	Zugänge	Abgänge			
142810	149317	139778	Total	133603	3.0	A	-6175	-4.4	-5524	-4.0	25814	31989
4431	4383	3070	15-19 Jahre	3071	1.6	A	1	0.0	-271	-8.1	1223	1073
14343	14448	11886	20-24 Jahre	11037	3.0	A	-849	-7.1	-1412	-11.3	3114	3888
19016	19917	18329	25-29 Jahre	17424	3.7	A	-905	-4.9	-906	-4.9	3980	4808
19963	20787	19632	30-34 Jahre	18666	3.7	A	-966	-4.9	-1009	-5.1	3713	4680
17465	18484	17780	35-39 Jahre	17080	3.5	A	-700	-3.9	-279	-1.6	3206	3914
16169	16735	15565	40-44 Jahre	15015	2.8	A	-550	-3.5	-744	-4.7	2758	3345
16269	16671	15844	45-49 Jahre	15088	2.6	A	-756	-4.8	-650	-4.1	2693	3426
14901	16072	15622	50-54 Jahre	14917	2.8	A	-705	-4.5	-421	-2.7	2502	3261
11683	12600	12557	55-59 Jahre	12082	2.8	A	-475	-3.8	-17	-0.1	1750	2290
8572	9221	9493	60 und mehr	9223	2.5	A	-270	-2.8	185	2.0	875	1304
			Männer									
80978	84548	77316	Total	73058	3.0	A	-4258	-5.5	-4344	-5.6	14262	18519
2546	2511	1813	15-19 Jahre	1807	1.8	A	-6	-0.3	-144	-7.4	713	635
7983	8123	6680	20-24 Jahre	6040	3.3	A	-640	-9.6	-898	-12.9	1685	2282
10206	10595	9385	25-29 Jahre	8756	3.5	A	-629	-6.7	-786	-8.2	2065	2662
10820	11124	10159	30-34 Jahre	9592	3.5	A	-567	-5.6	-617	-6.0	2056	2617
9709	10194	9540	35-39 Jahre	9013	3.4	A	-527	-5.5	-318	-3.4	1738	2271
9190	9472	8527	40-44 Jahre	8149	2.8	A	-378	-4.4	-560	-6.4	1513	1908
9418	9644	8835	45-49 Jahre	8388	2.6	A	-447	-5.1	-608	-6.8	1525	1958
8693	9393	8894	50-54 Jahre	8432	2.9	A	-462	-5.2	-350	-4.0	1432	1922
6987	7598	7463	55-59 Jahre	7084	3.0	A	-379	-5.1	-87	-1.2	999	1408
5428	5893	6020	60 und mehr	5797	2.6	A	-223	-3.7	24	0.4	536	856
			Frauen									
61832	64769	62462	Total	60545	2.9	A	-1917	-3.1	-1180	-1.9	11552	13470
1885	1872	1257	15-19 Jahre	1264	1.4	A	7	0.6	-127	-9.1	510	438
6360	6325	5206	20-24 Jahre	4997	2.8	A	-209	-4.0	-514	-9.3	1429	1606
8810	9322	8944	25-29 Jahre	8668	3.8	A	-276	-3.1	-120	-1.4	1915	2146
9143	9663	9473	30-34 Jahre	9074	3.9	A	-399	-4.2	-392	-4.1	1657	2063
7755	8290	8240	35-39 Jahre	8067	3.6	A	-173	-2.1	39	0.5	1468	1643
6978	7263	7038	40-44 Jahre	6866	2.8	A	-172	-2.4	-184	-2.6	1245	1437
6851	7027	7009	45-49 Jahre	6700	2.5	A	-309	-4.4	-42	-0.6	1168	1468
6208	6678	6728	50-54 Jahre	6485	2.6	A	-243	-3.6	-71	-1.1	1070	1339
4696	5002	5094	55-59 Jahre	4998	2.6	A	-96	-1.9	70	1.4	751	882
3144	3328	3473	60 und mehr	3426	2.4	A	-47	-1.4	161	4.9	339	448

Erläuterungen siehe Seiten 26-28.

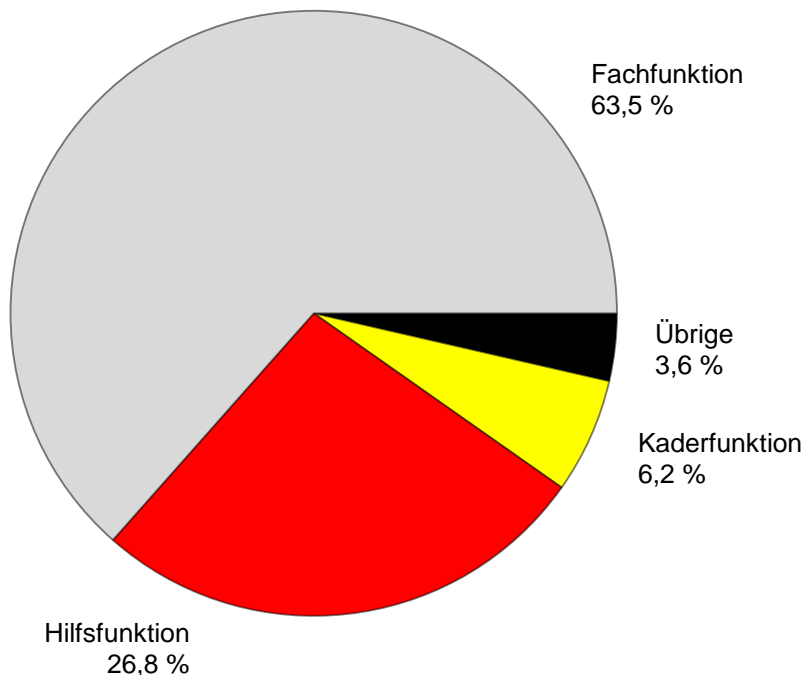
¹⁾ Variationskoeffizient: A=0.0-1.0%, B=1.1-2.0%, C=2.1-5.0%, D=5.1-10.0%, E=10.1-16.5%, F=16.6-25.0%, G>25%.

T6: Registrierte Arbeitslose nach zuletzt ausgeübter Funktion

Jahresdurchschn.		Mai 2017		Juni 2017							
2015	2016			Bestände	Veränderung zum				Zu- und Abgänge		
		Anzahl			Anteil (in %)	Vormonat		Vorjahresmonat		Zugänge	Abgänge
				absolut		relativ (in %)	absolut	relativ (in %)			
142810	149317	139778	Total	133603	100.0	-6175	-4.4	-5524	-4.0	25814	31989
489	476	455	Selbständig	446	0.3	-9	-2.0	-7	-1.5	87	95
8067	8472	8299	Kaderfunktion	8234	6.2	-65	-0.8	-260	-3.1	1134	1239
88463	93200	88375	Fachfunktion	84809	63.5	-3566	-4.0	-2236	-2.6	16391	19899
40584	41825	38344	Hilfsfunktion	35746	26.8	-2598	-6.8	-2823	-7.3	6814	9453
2658	2834	2328	Lehrling	2275	1.7	-53	-2.3	-120	-5.0	662	696
768	835	736	Praktikant	735	0.6	-1	-0.1	-16	-2.1	200	200
1715	1608	1187	Schüler, Student	1303	1.0	116	9.8	-54	-4.0	517	399
67	67	54	Heimarbeiter	55	0.0	1	1.9	-8	-12.7	9	8
-	-	-	Keine Angabe	-	-	-	-	-	-	-	-

Erläuterungen siehe Seiten 26-28.

**G7: Registrierte Arbeitslose nach zuletzt ausgeübter Funktion
Juni 2017**



T7: Langzeitarbeitslose

Jahresdurchschn.		Mai 2017		Juni 2017						
2015	2016			Bestände		Veränderung zum		Anteil am Total der Arbeits- losen (in %)		
Bestände				Vormonat		Vorjahresmonat				
Anzahl	Anteil (in %)	absolut		relativ (in %)	absolut	relativ (in %)				
21770	24061	23771	Total	23265	100.0	-506	-2.1	-779	-3.2	17.4
			Nach Regionen:							
12117	14262	14490	Deutsche Schweiz	14229	61.2	-261	-1.8	-130	-0.9	16.8
9652	9799	9281	Westschweiz und Tessin	9036	38.8	-245	-2.6	-649	-6.7	18.4
			Nach Geschlecht:							
9513	10358	10178	Frauen	10186	43.8	8	0.1	-214	-2.1	16.8
12256	13703	13593	Männer	13079	56.2	-514	-3.8	-565	-4.1	17.9
			Nach Nationalität:							
11970	13270	13022	Schweizer	12902	55.5	-120	-0.9	-380	-2.9	17.7
9799	10791	10749	Ausländer	10363	44.5	-386	-3.6	-399	-3.7	17.1
			Nach Alter:							
445	504	399	15-24 Jahre	398	1.7	-1	-0.3	-174	-30.4	2.8
12059	13423	12880	25-49 Jahre	12604	54.2	-276	-2.1	-668	-5.0	15.1
9266	10133	10492	50 und mehr	10263	44.1	-229	-2.2	63	0.6	28.3
			Nach ausgewählten Berufsgruppen:							
601	770	799	Metallverarbeitung und Maschinenbau	732	3.1	-67	-8.4	-67	-8.4	19.6
410	517	524	Elektrotechnik, Elektronik, Uhrenindustrie, Fahrzeug- und Gerätebau sowie -unterhalt	490	2.1	-34	-6.5	-22	-4.3	18.1
1360	1549	1539	Übrige be- und verarbeitende Berufe	1497	6.4	-42	-2.7	-43	-2.8	22.2
579	590	557	Informatik	547	2.4	-10	-1.8	-46	-7.8	17.6
1411	1608	1594	Baugewerbe	1457	6.3	-137	-8.6	-56	-3.7	15.5
2420	2748	2788	Handel und Verkauf	2784	12.0	-4	-0.1	50	1.8	16.4
475	516	512	Werbung, Marketing, Tourismus u. Treuhand	529	2.3	17	3.3	-	-	17.0
799	878	878	Transport und Verkehr	831	3.6	-47	-5.4	-40	-4.6	19.9
2389	2481	2340	Gastgewerbe und Hauswirtschaft	2284	9.8	-56	-2.4	-221	-8.8	15.5
1411	1488	1452	Reinigung, Hygiene, Körperpflege	1438	6.2	-14	-1.0	-42	-2.8	20.0
1367	1559	1598	Unternehmer, Direktoren und leitende Beamte	1597	6.9	-1	-0.1	24	1.5	18.8
2070	2210	2157	Kaufmännische und administrative Berufe	2159	9.3	2	0.1	-37	-1.7	17.7
590	586	548	Bank- und Versicherungsgewerbe	549	2.4	1	0.2	-77	-12.3	18.4
694	745	757	Unterricht, Bildung, Seelsorge und Fürsorge	763	3.3	6	0.8	58	8.2	15.1
708	738	729	Gesundheitswesen	722	3.1	-7	-1.0	-16	-2.2	13.0

Erläuterungen siehe Seiten 26-28.

T8: Jugendarbeitslose (15-24 Jahre)

Jahresdurchschn.		Mai 2017		Juni 2017								
2015	2016			Bestände	Veränderung zum Vormonat	Veränderung zum Vorjahresmonat		ALQ VK ¹⁾		Veränderung in Prozent- punkten zum		
Bestände		Anzahl				absolut	relativ (in %)	absolut	relativ (in %)	Vor- monat	Vor- jahres- monat	
18774	18831	14956	Total	14108	-848	-5.7	-1683	-10.7	2.6	A	-0.1	-0.3
			Nach Regionen:									
12088	12389	9906	Deutsche Schweiz	9388	-518	-5.2	-958	-9.3	2.3	A	-0.1	-0.2
6686	6441	5050	Westschweiz und Tessin	4720	-330	-6.5	-725	-13.3	3.4	A	-0.2	-0.5
			Nach Geschlecht:									
8246	8197	6463	Frauen	6261	-202	-3.1	-641	-9.3	2.3	A	-0.1	-0.3
10528	10634	8493	Männer	7847	-646	-7.6	-1042	-11.7	2.7	A	-0.3	-0.4
			Nach Nationalität:									
12278	12489	9836	Schweizer	9254	-582	-5.9	-1132	-10.9	2.1	A	-0.1	-0.2
6495	6342	5120	Ausländer	4854	-266	-5.2	-551	-10.2	4.6	A	-0.2	-0.5
			Nach Alter:									
4431	4383	3070	15-19 Jahre	3071	1	0.0	-271	-8.1	1.6	A	-	-0.2
14343	14448	11886	20-24 Jahre	11037	-849	-7.1	-1412	-11.3	3.0	A	-0.3	-0.4
			Nach bisheriger Dauer:									
15309	15145	11007	1-6 Monate	10685	-322	-2.9	-1004	-8.6
3020	3182	3550	7-12 Monate	3025	-525	-14.8	-505	-14.3
445	504	399	> 1 Jahr	398	-1	-0.3	-174	-30.4
			Nach ausgewählten Funktionen:									
10462	10666	8344	Fachfunktion	7662	-682	-8.2	-907	-10.6
4254	4016	3328	Hilfsfunktion	3097	-231	-6.9	-668	-17.7
2290	2441	2000	Lehrling	1945	-55	-2.8	-97	-4.8
407	435	353	Praktikant	366	13	3.7	7	1.9
1318	1229	882	Schüler, Student	993	111	12.6	-15	-1.5

Erläuterungen siehe Seiten 26-28.

¹⁾ Variationskoeffizient: A=0.0-1.0%, B=1.1-2.0%, C=2.1-5.0%, D=5.1-10.0%, E=10.1-16.5%, F=16.6-25.0%, G>25%.

T9: Gemeldete offene Stellen

Jahresdurchschn.		Mai 2017		Juni 2017							
2015	2016			Bestände		Veränderung zum				Zu- und Abgänge	
				Vormonat		Vorjahresmonat					
Anzahl	Anteil (in %)	absolut		relativ (in %)	absolut	relativ (in %)	Zugänge 1)	Abgänge			
10029	10583	11977	Total	12420	100.0	443	3.7	1151	10.2	7165	6722
...	...	<i>11506</i>	Saisonbereinigt ²⁾	11438	...	-68	-0.6
8069	8449	9556	Nach Arbeitszeit:	9934	80.0	378	4.0	1017	11.4	5545	5157
1960	2134	2421	Vollzeit	2486	20.0	65	2.7	134	5.7	1620	1565
			Teilzeit								
			Nach Kantonen:								
2184	2484	2662	Zürich	2811	22.6	149	5.6	86	3.2	1423	1274
443	550	700	Bern	624	5.0	-76	-10.9	58	10.2	326	402
139	144	148	Luzern	187	1.5	39	26.4	67	55.8	91	52
33	29	35	Uri	40	0.3	5	14.3	5	14.3	19	14
123	89	126	Schwyz	121	1.0	-5	-4.0	16	15.2	63	68
-	-	-	Obwalden ³⁾	-	-	-	-	-	-	-	-
50	55	91	Nidwalden	99	0.8	8	8.8	40	67.8	27	19
23	21	31	Glarus	27	0.2	-4	-12.9	-	-	11	15
215	232	243	Zug	293	2.4	50	20.6	31	11.8	129	79
309	279	361	Freiburg	339	2.7	-22	-6.1	58	20.6	225	247
185	170	197	Solothurn	183	1.5	-14	-7.1	19	11.6	133	147
119	147	144	Basel-Stadt	109	0.9	-35	-24.3	-58	-34.7	57	92
281	276	240	Basel-Landschaft	255	2.1	15	6.3	-62	-19.6	133	118
80	78	64	Schaffhausen	72	0.6	8	12.5	-4	-5.3	42	34
32	51	65	Appenzell A.Rh.	69	0.6	4	6.2	26	60.5	20	16
5	3	1	Appenzell I.Rh.	3	0.0	2	200.0	-4	-57.1	3	1
656	674	802	St. Gallen	812	6.5	10	1.2	123	17.9	411	401
390	374	392	Graubünden	436	3.5	44	11.2	122	38.9	225	181
1207	1000	1145	Aargau	1241	10.0	96	8.4	205	19.8	554	458
358	429	428	Thurgau	427	3.4	-1	-0.2	-45	-9.5	250	251
322	428	540	Tessin	514	4.1	-26	-4.8	67	15.0	283	309
1636	1863	2081	Waadt	2282	18.4	201	9.7	186	8.9	1245	1044
446	405	467	Wallis	532	4.3	65	13.9	124	30.4	432	367
217	199	320	Neuenburg	337	2.7	17	5.3	107	46.5	175	158
487	522	572	Genf	474	3.8	-98	-17.1	-64	-11.9	813	911
89	80	122	Jura	133	1.1	11	9.0	48	56.5	75	64

Erläuterungen siehe Seiten 26-28.

¹⁾ Alle Zugänge von offenen Stellen im Berichtsmonat, welche sofort oder zu einem späteren Zeitpunkt besetzt werden können.

²⁾ Es wird das Saisonbereinigungsverfahren X-12 verwendet. Das Verfahren berechnet die Zeitreihe mit jedem zusätzlichen Wert neu, so dass die bereinigten Werte von einem Monat zum anderen variieren können. Diese Werte sind kursiv dargestellt.

³⁾ Neu erfasste offene Stellen für Obwalden werden seit Juli 2009 in Nidwalden erfasst und ausgewiesen.

T10: Zeitreihe registrierte Arbeitslose

	Jan.	Feb.	März	April	Mai	Juni	Juli	Aug.	Sept.	Okt.	Nov.	Dez.	Ø
1995	167815	165351	160774	156684	151959	146342	146104	145726	143458	146364	152102	157115	153316
1996	164656	166102	165305	164151	162377	159964	161586	163705	166409	174107	183026	192171	168630
1997	205501	206291	202207	197732	192091	185320	182477	180843	177229	173484	175927	180549	188304
1998	182492	176548	165683	153897	142360	130779	125994	122225	117544	115513	118576	124309	139660
1999	125883	122026	114073	105912	98598	92399	90122	87487	85096	84263	86328	91041	98602
2000	92631	88702	81548	75642	69788	65962	65140	63708	62329	62953	65721	69724	71987
2001	72295	69766	65625	63032	61097	59176	60166	61079	62170	68298	77633	86027	67197
2002	93714	94472	92371	92025	90930	90705	92948	96362	101889	110197	120627	129809	100504
2003	138944	142023	141808	141624	140609	140485	141699	143672	146688	151259	156598	162835	145687
2004	168163	165979	160849	155061	148816	144103	143125	145923	146341	147911	152409	158416	153091
2005	162032	160451	155681	150671	145370	140661	139902	142359	142728	144066	146762	151764	148537
2006	154204	150099	143249	136360	129486	122837	121725	123074	121876	122765	124133	128580	131532
2007	131057	126395	117915	112829	106200	99781	99779	100757	99681	102039	104820	109012	109189
2008	111877	108457	103777	100880	95166	91477	92163	94039	95980	100471	107652	118762	101725
2009	128430	132402	134713	136709	135128	140253	145364	150831	154409	158138	163950	172740	146089
2010	175765	172999	166032	158570	151074	144473	142330	142879	140040	139365	141668	148636	151986
2011	148784	143325	134905	123448	114684	110378	109200	111687	111344	115178	121109	130662	122892
2012	134317	133154	126392	123158	118860	114868	116294	119823	120347	125536	132067	142309	125594
2013	148158	146001	138993	135851	131290	126498	128516	129956	131072	133443	139073	149437	136524
2014	153260	149259	142846	137087	130310	126632	127054	128434	129965	132397	136552	147369	136764
2015	150946	149921	145108	141131	136349	133256	133754	136983	138226	141269	148143	158629	142810
2016	163644	161417	155324	149540	144778	139127	139310	142858	142675	144531	149228	159372	149317
2017	164466	159809	152280	146327	139778	133603							

Erläuterungen siehe Seiten 26-28.

T11: Zeitreihe Arbeitslosenquote ¹⁾

	Jan.	Feb.	März	April	Mai	Juni	Juli	Aug.	Sept.	Okt.	Nov.	Dez.	Ø
1995	4.6	4.6	4.4	4.3	4.2	4.0	4.0	4.0	4.0	4.0	4.2	4.3	4.2
1996	4.5	4.6	4.6	4.5	4.5	4.4	4.5	4.5	4.6	4.8	5.1	5.3	4.7
1997	5.7	5.7	5.6	5.5	5.3	5.1	5.0	5.0	4.9	4.8	4.9	5.0	5.2
1998	5.0	4.9	4.6	4.2	3.9	3.6	3.5	3.4	3.2	3.2	3.3	3.4	3.9
1999	3.5	3.4	3.1	2.9	2.7	2.6	2.5	2.4	2.3	2.3	2.4	2.5	2.7
2000	2.3	2.2	2.1	1.9	1.8	1.7	1.7	1.6	1.6	1.6	1.7	1.8	1.8
2001	1.8	1.8	1.7	1.6	1.5	1.5	1.5	1.5	1.6	1.7	2.0	2.2	1.7
2002	2.4	2.4	2.3	2.3	2.3	2.3	2.4	2.4	2.6	2.8	3.1	3.3	2.5
2003	3.5	3.6	3.6	3.6	3.6	3.6	3.6	3.6	3.7	3.8	4.0	4.1	3.7
2004	4.3	4.2	4.1	3.9	3.8	3.7	3.6	3.7	3.7	3.7	3.9	4.0	3.9
2005	4.1	4.1	3.9	3.8	3.7	3.6	3.5	3.6	3.6	3.7	3.7	3.8	3.8
2006	3.9	3.8	3.6	3.5	3.3	3.1	3.1	3.1	3.1	3.1	3.1	3.3	3.3
2007	3.3	3.2	3.0	2.9	2.7	2.5	2.5	2.6	2.5	2.6	2.7	2.8	2.8
2008	2.8	2.7	2.6	2.6	2.4	2.3	2.3	2.4	2.4	2.5	2.7	3.0	2.6
2009	3.3	3.4	3.4	3.5	3.4	3.6	3.7	3.8	3.9	4.0	4.2	4.4	3.7
2010	4.1	4.0	3.8	3.7	3.5	3.3	3.3	3.3	3.2	3.2	3.3	3.4	3.5
2011	3.4	3.3	3.1	2.9	2.7	2.6	2.5	2.6	2.6	2.7	2.8	3.0	2.8
2012	3.1	3.1	2.9	2.8	2.7	2.7	2.7	2.8	2.8	2.9	3.1	3.3	2.9
2013	3.4	3.4	3.2	3.1	3.0	2.9	3.0	3.0	3.0	3.1	3.2	3.5	3.2
2014	3.4	3.3	3.2	3.1	2.9	2.8	2.8	2.9	2.9	2.9	3.0	3.3	3.0
2015	3.4	3.3	3.2	3.1	3.0	3.0	3.0	3.0	3.1	3.1	3.3	3.5	3.2
2016	3.6	3.6	3.5	3.3	3.2	3.1	3.1	3.2	3.2	3.2	3.3	3.5	3.3
2017	3.7	3.6	3.4	3.3	3.1	3.0							

Erläuterungen siehe Seiten 26-28.

1) Arbeitslose im Verhältnis zu den Erwerbspersonen gemäss Strukturhebungsdaten (SE) der Jahre 2012, 2013 und 2014 zum Erwerbsleben (3-Jahres-Pooling 2012-14, Total 4'493'249 Personen). 2010-2013 Basis Strukturhebung 2010: 4'322'899 Personen; 2000-2009 Basis Volkszählung (VZ) 2000: 3'946'988 Personen; 1990-1999 Basis VZ 1990: 3'621'716 Personen.

T12: Zeitreihe registrierte Stellensuchende

	Jan.	Feb.	März	April	Mai	Juni	Juli	Aug.	Sept.	Okt.	Nov.	Dez.	Ø
1995	182240	179899	176174	172731	169820	166300	168070	169043	169689	174170	182041	188416	174883
1996	196999	199542	199551	199393	199135	198161	201144	203260	206938	215965	225690	234998	206731
1997	247914	251377	249483	247660	244361	241470	241455	241032	240072	239729	243922	247862	244695
1998	249222	244901	237986	230199	221901	213117	208370	203214	199869	198003	200202	203228	217518
1999	202752	199228	191859	183055	175138	167516	162771	157526	153279	151272	152497	154154	170921
2000	152261	148127	140225	132761	125283	119828	116250	112612	110089	109806	112616	115732	124633
2001	116770	114575	110115	105857	102990	100812	100534	100552	101302	108910	120808	129849	109423
2002	138443	140581	140468	140054	139202	139715	142271	145202	151503	161105	173500	183262	149609
2003	192586	197493	199702	200654	201123	201919	203712	205636	209495	215050	222282	228245	206491
2004	232197	231361	228212	222858	216377	212588	210740	212785	213733	215504	222102	227634	220508
2005	229624	228701	224525	219020	214024	210257	208300	210114	210888	212534	216859	220999	217154
2006	221825	218394	212486	204316	196638	189892	186936	186654	184880	186149	188641	192156	197414
2007	193176	188902	180298	173806	165843	158677	157068	156235	154395	157458	161214	164838	167659
2008	166414	163744	159031	154894	148527	144546	143798	143549	145937	151390	160144	171279	154438
2009	180287	186273	191992	194726	192516	198990	204137	208568	212902	217972	226116	234359	204070
2010	236317	235667	231497	223804	215264	209270	205604	204989	202774	202675	206715	211709	215524
2011	210916	205989	197837	181041	171169	165742	162530	164070	164448	169191	177681	185706	179693
2012	187417	187315	180912	176142	170776	166437	167222	170276	170867	178532	188311	196898	178425
2013	201776	200495	194224	190367	185012	179806	181398	181129	183741	188536	196522	205802	190734
2014	208777	205934	199911	192829	184436	180689	180822	179880	183113	187715	193892	203926	191827
2015	206138	206369	204266	199346	192798	191090	190939	192669	196042	200920	210886	220209	200973
2016	222751	222888	218187	210926	206239	201131	199347	201989	203568	207512	215215	223413	211097
2017	226861	223627	217248	208357	202419	196896							

Erläuterungen siehe Seiten 26-28.

T13: Abgerechnete Kurzarbeit

Betriebe, betroffene Arbeitnehmer und ausgefallene Arbeitsstunden

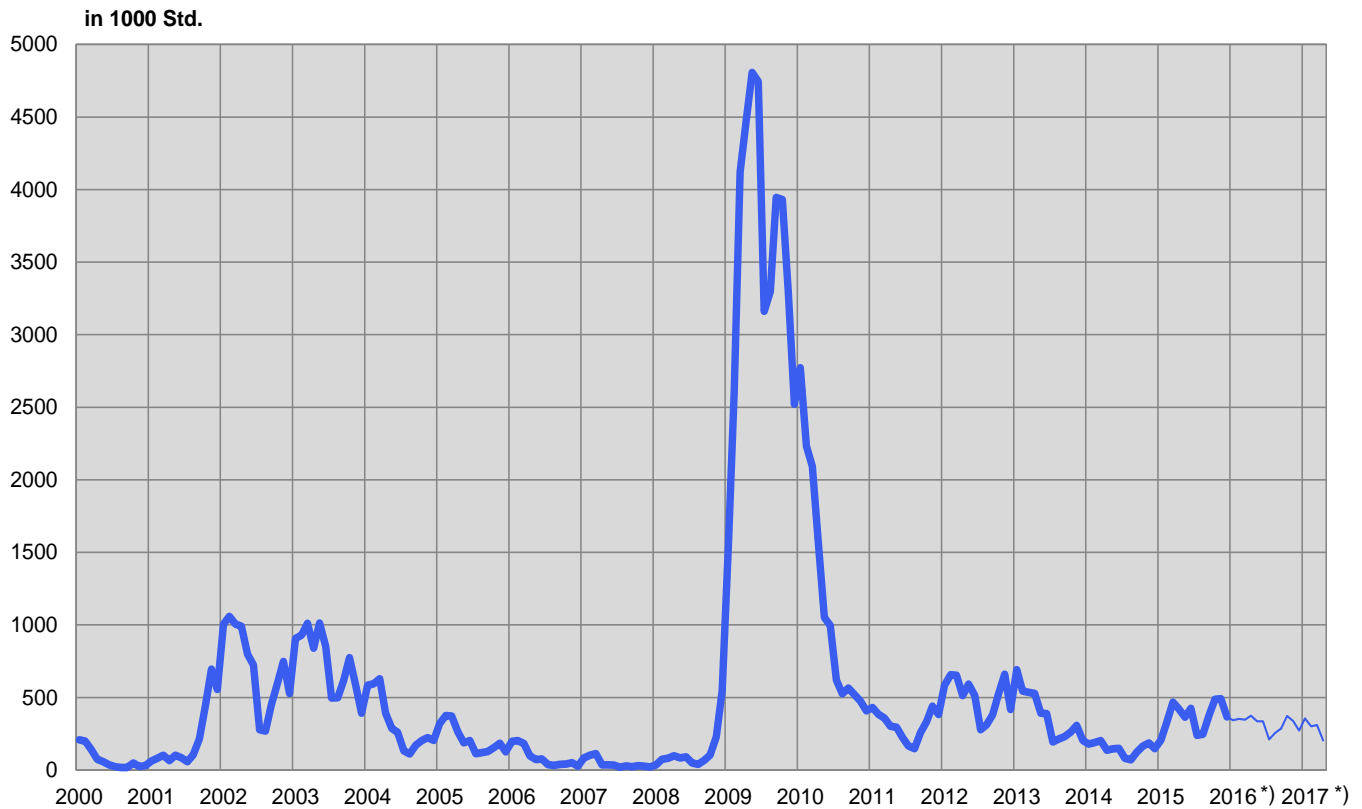
Merkmale	April 2017 *)	Veränderung gegenüber			
		März 2017		April 2016	
		absolut	in %	absolut	in %
- Betriebe	459	-81	-15.0	-209	-31.3
- betroffene Arbeitnehmer	4020	-931	-18.8	-2709	-40.3
- ausgefallene Arbeitsstunden	203866	-106422	-34.3	-171241	-45.7

*) *kursiv* = provisorische Werte.

(...) Veränderungen über 200% werden nicht publiziert.

Erläuterungen siehe Seiten 26-28.

G8: Kurzarbeit, abgerechnete ausgefallene Arbeitsstunden



*) provisorische Werte

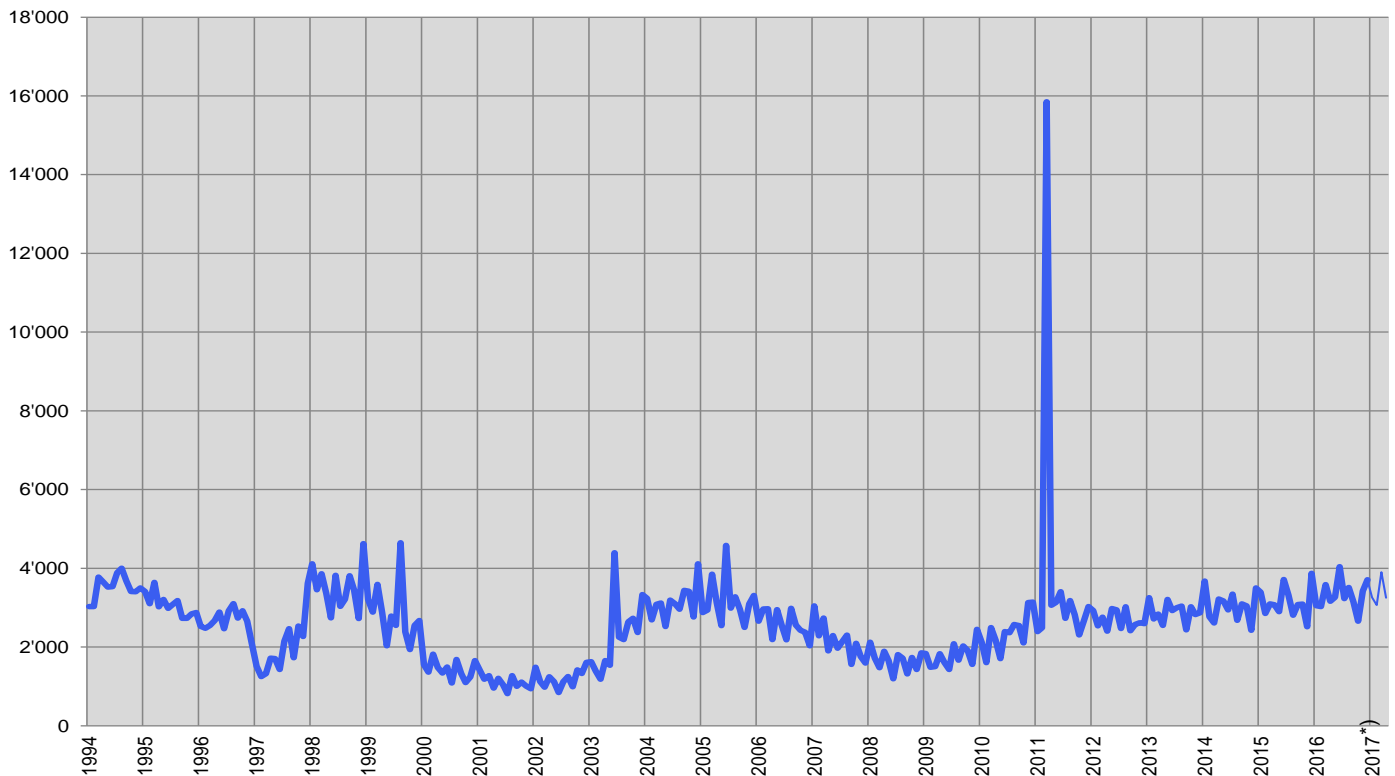
T14: Aussteuerungen aus der Arbeitslosenversicherung

	Jan.	Feb.	März	April	Mai	Juni	Juli	Aug.	Sept.	Okt.	Nov.	Dez.	Ø
1997	1514	1251	1323	1718	1703	1432	2151	2463	1728	2531	2269	3620	1975
1998	4112	3454	3861	3363	2743	3820	3036	3212	3808	3452	2725	4623	3517
1999	3207	2886	3591	2877	2034	2788	2549	4648	2388	1936	2549	2671	2844
2000	1547	1365	1817	1482	1337	1494	1086	1681	1329	1097	1238	1656	1427
2001	1417	1182	1272	955	1206	1042	815	1271	1005	1111	1009	941	1102
2002	1485	1122	982	1243	1119	842	1123	1247	990	1417	1331	1610	1209
2003	1627	1384	1183	1656	1538	4395	2251	2188	2641	2732	2369	3331	2275
2004	3238	2688	3084	3117	2519	3191	3102	2963	3440	3416	2764	4111	3136
2005	2878	2939	3852	3123	2543	4583	2991	3275	2963	2499	3093	3309	3171
2006	2658	2964	2970	2187	2949	2547	2181	2985	2561	2426	2373	2030	2569
2007	3046	2286	2738	1905	2292	1971	2136	2303	1560	2093	1754	1592	2140
2008	2121	1719	1474	1894	1653	1192	1808	1715	1318	1736	1431	1851	1659
2009	1833	1488	1504	1828	1606	1428	2085	1666	2024	1914	1561	2451	1782
2010	2122	1603	2496	2166	1707	2390	2366	2573	2542	2106	3131	3143	2362
2011	2390	2487	15850	3063	3132	3406	2729	3180	2821	2306	2664	3026	3921
2012	2929	2540	2755	2402	2975	2946	2469	3021	2415	2573	2619	2592	2686
2013	3253	2714	2836	2551	3209	2925	3000	3037	2438	3021	2827	2868	2890
2014	3673	2771	2610	3219	3166	2946	3343	2677	3098	3045	2428	3501	3040
2015	3395	2851	3093	3070	2896	3716	3319	2811	3077	3088	2515	3871	3142
2016	3051	3029	3586	3162	3266	4042	3233	3509	3148	2654	3422	3709	3318
* 2017	<i>3260</i>	<i>3062</i>	<i>3902</i>	<i>3249</i>									

* kursiv = provisorische Werte.
 Erläuterungen siehe Seiten 26-28.

Von den im April ausgesteuerten Personen haben bis Ende Juni 569 Personen oder 18% eine neue Stelle gefunden. 626 Personen oder 19% sind weiterhin bei einem RAV registriert und bleiben damit als arbeitslos oder stellensuchend erfasst. Sie haben die Möglichkeit, weiterhin von den Dienstleistungen der RAV und den angebotenen arbeitsmarktlichen Massnahmen zu profitieren. 2054 Ausgesteuerte (63%) sind nicht mehr eingeschrieben (ein späterer Wiedereintritt in den Arbeitsmarkt oder der Rückzug davon sind daher nicht erfassbar).

G9: Aussteuerungen aus der Arbeitslosenversicherung



*) provisorische Werte

ERLÄUTERUNGEN

Registrierte Arbeitslose	Personen, welche bei einem Regionalen Arbeitsvermittlungszentrum gemeldet sind, keine Stelle haben und sofort vermittelbar sind. Dabei ist unerheblich, ob diese Personen eine Arbeitslosenentschädigung beziehen oder nicht. Ganzarbeitslose suchen eine Vollzeitstelle; teilweise Arbeitslose eine Teilzeitstelle.
Registrierte Stellensuchende	Alle arbeitslosen und nichtarbeitslosen Personen, welche beim Regionalen Arbeitsvermittlungszentrum gemeldet sind und eine Stelle suchen.
Registrierte nicht-arbeitslose Stellensuchende	Personen, die bei einem Regionalen Arbeitsvermittlungszentrum registriert, jedoch im Unterschied zu den Arbeitslosen entweder nicht sofort vermittelbar sind oder aber über eine Arbeit verfügen. Die registrierten nichtarbeitslosen Stellensuchenden entsprechen der Differenz zwischen dem Total der registrierten Stellensuchenden und den Arbeitslosen. Als Kategorien der registrierten nicht-arbeitslosen Stellensuchenden werden die Anzahl Personen in Programmen zur vorübergehenden Beschäftigung, in Umschulung oder Weiterbildung, im Zwischenverdienst sowie Übrige ausgewiesen.
Programme zur vorübergehenden Beschäftigung (PvB)	Von der Arbeitslosenversicherung finanzierte Programme mit dem Zweck, die berufliche Eingliederung bzw. Wiedereingliederung der Versicherten zu erleichtern. Sie ermöglichen den Teilnehmenden, ihre beruflichen Qualifikationen zu erhalten und neue Fähigkeiten zu fördern. Die vorübergehende Beschäftigung kann auch im Rahmen von Berufspraktika in Unternehmen und in der Verwaltung oder in Motivationssemestern für Schulabgänger erfolgen.
Umschulung / Weiterbildung	Umschulungs- und Weiterbildungsmaßnahmen (Kurse) bezwecken die rasche und wesentliche Verbesserung der Vermittlungsfähigkeit eines Versicherten auf dem Arbeitsmarkt. Die Massnahme kann auch als Ausbildungspraktikum bei einer Unternehmung oder im Rahmen einer Übungsfirma erfolgen. Nichtarbeitslose in Umschulung/Weiterbildung werden zeitweise vom Beratungsgespräch befreit , um sich intensiver der Ausbildung widmen zu können. Sie werden in der Tabelle 2c der Statistik der Nichtarbeitslosen erfasst. Für Arbeitslose in Umschulung/Weiterbildung besteht hingegen die Pflicht zum Beratungsgespräch. Diese Personen werden in Tabelle 1a der Statistik der Arbeitslosen ausgewiesen.
Zwischenverdienst	Als Zwischenverdienst gilt jedes Einkommen aus selbständiger oder unselbständiger Erwerbstätigkeit, das ein Bezüger von Arbeitslosenentschädigung zur Vermeidung oder Verringerung der Arbeitslosigkeit in der Bezugsperiode erzielt.
Übrige nichtarbeitslose Stellensuchende	Dazu gehören Personen mit Einarbeitungszuschüssen, mit Pendler- und Wochenaufenthalter-beiträgen, mit Leistungen zur Förderung der selbständigen Erwerbstätigkeit sowie Personen, die wegen Krankheit, Militärdienst oder aus anderen Gründen nicht sofort vermittelbar sind, Personen während der Kündigungsfrist.
Vermittlungsfähigkeit	Der Arbeitslose ist vermittlungsfähig, wenn er bereit, in der Lage und berechtigt ist, eine zumutbare Arbeit anzunehmen.
Bestände	Anzahl am Stichtag. Als Stichtag gilt der letzte Tag des Monats.
Zugänge / Abgänge	Zugänge bezeichnen die Summe der Neuanmeldungen in den Erwerbsstatus ‚arbeitslos‘ plus die Mutationen von ‚nichtarbeitslos‘ auf ‚arbeitslos‘. Entsprechend setzen sich die Abgänge zusammen aus den Abmeldungen der Arbeitslosen und den Mutationen von ‚arbeitslos‘ auf ‚nichtarbeitslos‘. Zusätzlich sind auf Niveau Gesamtschweiz auch andere Flüsse mess- und ausweisbar (Zu- und Abgänge in den Aggregaten stellensuchend, nichtarbeitslos; Unteraggregate nichtarbeitslos; offene Stellen).
Saisonbereinigung	Methode, welche die Elimination der saisonalen Komponente einer Zeitreihe erlaubt. Es wird das Saisonbereinigungsverfahren X-12 verwendet. Das Verfahren berechnet die Zeitreihe mit jedem zusätzlichen Wert neu, so dass die bereinigten Werte von einem Monat zum anderen variieren können.
Alter	Differenz zwischen Stichtag (letzter Tag im Monat) und dem Geburtsdatum (Jahr und Monat) der betreffenden Person. Klassenbildung in Schritten von fünf Jahren.
Jugendarbeitslosigkeit	Arbeitslose im Alter von 15 - 24 Jahren.
Bisherige Dauer	Differenz in Tagen zwischen Stichtag und dem Anmeldedatum, abzüglich der Zeitspanne, in der die betroffene Person nicht als arbeitslos gilt (Programme zur vorübergehenden Beschäftigung, Zwischenverdienst etc.).
Erwerbssituation	Vorher erwerbstätig: Das Ende der beruflichen Aktivitäten liegt nicht weiter als 6 Monate vor der Anmeldung beim Regionalen Arbeitsvermittlungszentrum zurück.

Erstmals auf Stellensuche: soeben die Ausbildung beendet (Lehrlinge sind unter *vorher erwerbstätig*).
Wiedereintritt ins Erwerbsleben: nach einem Unterbruch der Erwerbstätigkeit von mindestens 6 Monaten.
Umschulung / Weiterbildung: Vermittelbare Arbeitslose, die sich weiterbilden oder umschulen lassen.

Arbeitslosenquote	Zahl der registrierten Arbeitslosen am Stichtag (letzter Tag des Monats) geteilt durch die Zahl der Erwerbspersonen (seit 1. Jan. 2014: 4'493'249 Personen) gemäss 3-Jahres-Pooling 2012 bis 2014 der Strukturerhebungsdaten zum Erwerbsleben der Bevölkerung (erhoben durch das Bundesamt für Statistik), multipliziert mit 100.
Erwerbspersonen	<p>Erwerbstätige (ab einer Arbeitsstunde pro Woche) plus Erwerbslose unter der Wohnbevölkerung.</p> <p>Die Zahl der Erwerbspersonen fliesst über den Nenner in die Berechnung der Arbeitslosenquote ein und tangiert über deren Feingliederung (nach Regionen, Kantonen, Nationalität, Altersklassen, Geschlecht) diverse Tabellen in der Arbeitsmarktstatistik des SECO. Ausnahme: Die Arbeitslosenquoten zu den Wirtschaftszweigen und den Berufen wird nicht über die Zahl der Erwerbspersonen, sondern über die Zahl der Erwerbstätigen berechnet.</p> <p>Die Zahl der Erwerbspersonen wird seit 2010 im Rahmen von Strukturerhebungen zum Erwerbsleben der Bevölkerung durch das Bundesamt für Statistik als jährlich durchgeführte Stichprobe erhoben. Solche jährlich durchgeführte Strukturerhebungen können zu sogenannten Mehrjahres-Poolings zusammengefasst werden. Vorteil eines solchen Vorgehens ist eine breiter abgestützte Datenbasis im Erwerbspersonenbereich. Das SECO setzt für die Berechnung der Arbeitslosenquoten deshalb die Arbeitslosenzahlen ab 1. Jan. 2014 nicht mehr ins Verhältnis zu den Erwerbspersonenzahlen aus dem Jahr 2010, sondern zu den Erwerbspersonenzahlen aus einem 3-Jahres-Pooling der Strukturerhebungsdaten 2012 bis 2014.</p> <p>Durch die Abstützung auf die Stichprobenmethode kann der Nenner der Arbeitslosenquote häufiger angepasst werden als unter der früheren Volkszählungsmethode (Vollerhebung alle 10 Jahre). Die vom SECO verwendeten Erwerbspersonenzahlen umfassen auch die Diplomaten und internationalen Funktionäre mit Wohnsitz in der Schweiz.</p> <p>(Bis 31.12.1999 wurden der Berechnung der Arbeitslosenquote die Erwerbspersonen ab 6 Arbeitsstunden pro Woche zugrunde gelegt. Diese Basis ist nicht mehr verfügbar).</p>
Variationskoeffizient der Erwerbspersonen	<p>Der Variationskoeffizient (VK) ist ein relatives Streuungsmass zur Beschreibung der Genauigkeit eines Schätzwertes. Der Variationskoeffizient errechnet sich aus der Standardabweichung einer Stichprobenverteilung dividiert durch den Mittelwert dieser Verteilung, multipliziert mit 100. (Der Variationskoeffizient beschreibt damit die relative Standardabweichung einer Stichprobenverteilung und ermöglicht damit, bei Verteilungen mit unterschiedlichen Mittelwerten die Variabilität der Messwerte miteinander zu vergleichen).</p> <p>Mit dem Variationskoeffizienten kennzeichnet das SECO bei den Arbeitslosenquoten die Genauigkeit der Erwerbspersonenzahl (des Nenners der Arbeitslosenquote) mit Buchstaben: A bedeutet eine mögliche Abweichung der Erwerbspersonenzahl vom wahren Wert um 0.0 bis 1.0 %, B um 1.1 bis 2 %, C um 2.1 bis 5 %, D um 5.1 bis 10 %. Arbeitslosenquoten, die auf Erwerbspersonen mit einem Variationskoeffizient von über 10 % beruhen, werden nicht veröffentlicht.</p>
Wirtschaftszweige	Systematik gemäss NOGA 2008 (NOmenclature Générale des Activités économiques).
Berufsgruppen	Systematik gemäss Schweiz. Berufsnomenklatur 2000. Zuordnung nach zuletzt ausgeübter Tätigkeit.
Ausgeübte Funktion	<p>Selbständig: Inhaber einer Einzelunternehmung oder unbeschränkt haftender Gesellschafter einer Kollektiv- oder Kommanditgesellschaft.</p> <p>Kaderfunktion: mit Leitungs-, Koordinations- und Kontrollaufgaben beauftragt.</p> <p>Fachfunktion: mit Aufgaben von erheblicher Schwierigkeit betraut, die unter eigener Verantwortung ausgeführt werden.</p> <p>Hilfsfunktion: Ausführung von einfachen Arbeiten, welche keine besondere berufliche Ausbildung erfordern.</p> <p>Lehrling: Abschluss bzw. Abbruch der Lehre oder einer gleichwertigen Ausbildung.</p> <p>Praktikant: Schul- oder Hochschulabgänger/in mit kurzer (i.d.R. 3-6 Monate), praktischer Erfahrung in einem Beruf.</p> <p>Schüler / Student: Abschluss bzw. Abbruch einer Ausbildung an einer Schule.</p> <p>Heimarbeit: Tätigkeit in der eigenen Wohnung im Auftrag eines Betriebes.</p>
Langzeitarbeitslose	Personen, die seit über einem Jahr arbeitslos sind.
Gemeldete offene Stellen	Die offenen Stellen werden den Regionalen Arbeitsvermittlungszentren, welche die entsprechenden Register bewirtschaften, freiwillig gemeldet. Seit Juni 2009 wird eine gemeldete offene Stelle nach Ablauf des Gültigkeitsdatums nicht mehr automatisch abgemeldet. Neu hat der zuständige Personalberater im RAV nach Ablauf des Gültigkeitsdatums einen zusätzlichen Monat Zeit, die offene Stelle entweder definitiv abzumelden oder das „Datum gültig bis“ zu verlängern, wodurch die offene Stelle weiterhin im Bestand verbleibt.

Arbeitszeit	Vollzeit: 90% oder mehr der betriebsüblichen Arbeitszeit. Teilzeit: weniger als 90% der betriebsüblichen Arbeitszeit.
Missing Values	Aufgrund fehlender Werte aggregiert sich nicht in allen Tabellen die Summe der Einzelwerte auf das ausgewiesene Total.
...	Zahl nicht bekannt, gegenstandslos oder aus statistischen Gründen nicht aufgeführt.
-	Wert genau Null.
Definition der Aussteuerung	<p>Bei den Ausgesteuerten handelt es sich um Personen, die entweder ihren Höchstanspruch auf Taggelder ausgeschöpft haben, oder deren Anspruch auf Arbeitslosentaggelder nach Ablauf der zweijährigen Rahmenfrist erloschen ist, und die anschliessend keine neue Rahmenfrist eröffnen können. Die Aussteuerung erfolgt in dem Monat, in dem das letzte Taggeld bezogen worden ist.</p> <p>Der Höchstanspruch hängt von der Beitragszeit und dem Alter ab. Seit dem 1. April 2011 gilt die folgende Regelung:</p> <ul style="list-style-type: none">- Personen, welche in den 2 Jahren vor der Arbeitslosigkeit während mindestens 12, aber weniger als 18 Monaten Arbeitslosenversicherungsprämien bezahlt haben, können maximal 260 Taggelder beziehen.- Personen mit einer Beitragszeit ab 18 Monaten haben Anspruch auf 400 Taggelder.- 520 Taggelder beträgt der Höchstanspruch von Personen mit einer Beitragsdauer von mindestens 22 Monaten, die entweder älter als 55 Jahre sind, oder die eine Invaliditäts-Rente beziehen, welche einem Invaliditätsgrad von mindestens 40 % entspricht.- Anspruch auf maximal 200 Taggelder haben Personen bis 25 Jahren und ohne Unterhaltspflichten, welche eine Beitragsdauer von mindestens 12 Monaten aufweisen.- Wer von der Beitragszeit befreit ist, kann maximal 90 Taggelder beanspruchen.- Personen, deren Rahmenfrist innerhalb der letzten vier Jahre vor der Erreichung des ordentlichen AHV-Rentenalters beginnt, können zusätzlich 120 Taggelder beziehen. <p>Vom 1. Juli 2003 bis zum 31.3.2011 galten die folgenden Höchstansprüche:</p> <ul style="list-style-type: none">- Anspruch auf 400 Taggelder hatten Personen mit einer Beitragszeit von mindestens 12 Monaten.- Wer eine Beitragszeit von 18 Monaten aufwies und entweder älter als 55 Jahre war oder eine Rente der Invaliden- oder Unfallversicherung bezog, hatte Anspruch auf 520 Taggelder.- Personen, deren Rahmenfrist innerhalb der letzten vier Jahre vor der Erreichung des ordentlichen AHV-Rentenalters begann, konnten zusätzlich 120 Taggelder beziehen.- Wer von der Beitragszeit befreit war, hatte auf maximal 260 Taggelder Anspruch.- Personen mit Anspruch auf 400 Taggelder konnten zusätzliche 120 Taggelder beziehen, wenn sie in Kantonen/Regionen wohnten, die während mindestens 6 Monaten eine Arbeitslosenquote von mehr als 5% aufwiesen. Die betroffenen Kantone mussten sich mit 20% an den zusätzlichen Kosten beteiligen. <p>Zwischen Januar 1997 und Juni 2003 genügten 6 Monaten Beitragszeit in den 2 Jahren vor der Arbeitslosigkeit, um eine 2-jährige Rahmenfrist zu eröffnen. Der Höchstanspruch betrug für die meisten Personen 520 Taggelder.</p> <p>Bis Ende des Jahres 1996 hing das Maximum der ausbezahlten Taggelder von der Beitragszeit ab. 6 Monate Beitragszeit gaben Anrecht auf 170 Taggelder, 12 Monate auf 250 Taggelder und 18 Monate auf 400 Taggelder.</p> <p>Aus praktischen Gründen, die mit den Auszahlungen im Zusammenhang stehen, sind die Daten der Arbeitslosenkassen zur Zahl der Aussteuerungen erst nach einer Frist von zwei Monaten verfügbar.</p>
Abgerechnete Kurzarbeit	<p>Unter Kurzarbeit versteht man eine vorübergehende Kürzung der Arbeitszeit oder eine vollständige temporäre Betriebseinstellung mit in der Regel entsprechender Lohnkürzung, wobei das Arbeitsverhältnis weiter dauert. Ebenfalls als solche berücksichtigt werden Arbeitsausfälle als Folge behördlicher Massnahmen oder anderer nicht vom Arbeitgeber zu vertretender Umstände. Im Einzelfall kann auch eine einzelne Betriebsabteilung einem Betrieb gleichgestellt werden. Die Einführung von Kurzarbeit in einem Betrieb soll vorübergehende Beschäftigungseinbrüche ausgleichen und die Arbeitsplätze erhalten. Die Kurzarbeitsentschädigung bietet somit den Unternehmern eine Alternative zu Entlassungen.</p> <p>Statistisch erfasst wird die von den Kassen abgerechnete und ausbezahlte Kurzarbeit. Aus praktischen Gründen, die mit den Auszahlungen im Zusammenhang stehen, sind die Daten der Arbeitslosenkassen zur abgerechneten Kurzarbeit erst nach einer Frist von zwei Monaten verfügbar.</p>